



รายงานสถานการณ์น้ำรายวัน

เสนอโดย

ศูนย์เมขลา

ศูนย์ป้องกันวิกฤติน้ำ

กรมทรัพยากรน้ำ

ประจำวันที่ ๑๔ สิงหาคม ๒๕๖๓

โทร. ๐๒-๒๗๑๖๐๐๐ ต่อ ๖๔๔๕

Line ID : mekhalawoc

สารบัญ

- ๑) รายงานสถานการณ์พื้นที่เสี่ยงอุทกภัยน้ำหลากในเขตพื้นที่ลาด
เชิงเขา
- ๒) ปริมาณฝนสะสมปี พ.ศ. ๒๕๖๑ และ ๒๕๖๒ เทียบค่าเฉลี่ย ๓๐ ปี
- ๓) สถานการณ์น้ำในอ่างเก็บน้ำขนาดใหญ่ และขนาดกลาง
- ๔) รายงานสถานการณ์น้ำรายลุ่มน้ำ



รายงานสถานการณ์พื้นที่
เสี่ยงอุทกภัยน้ำหลากในเขต
พื้นที่ลาดเชิงเขา

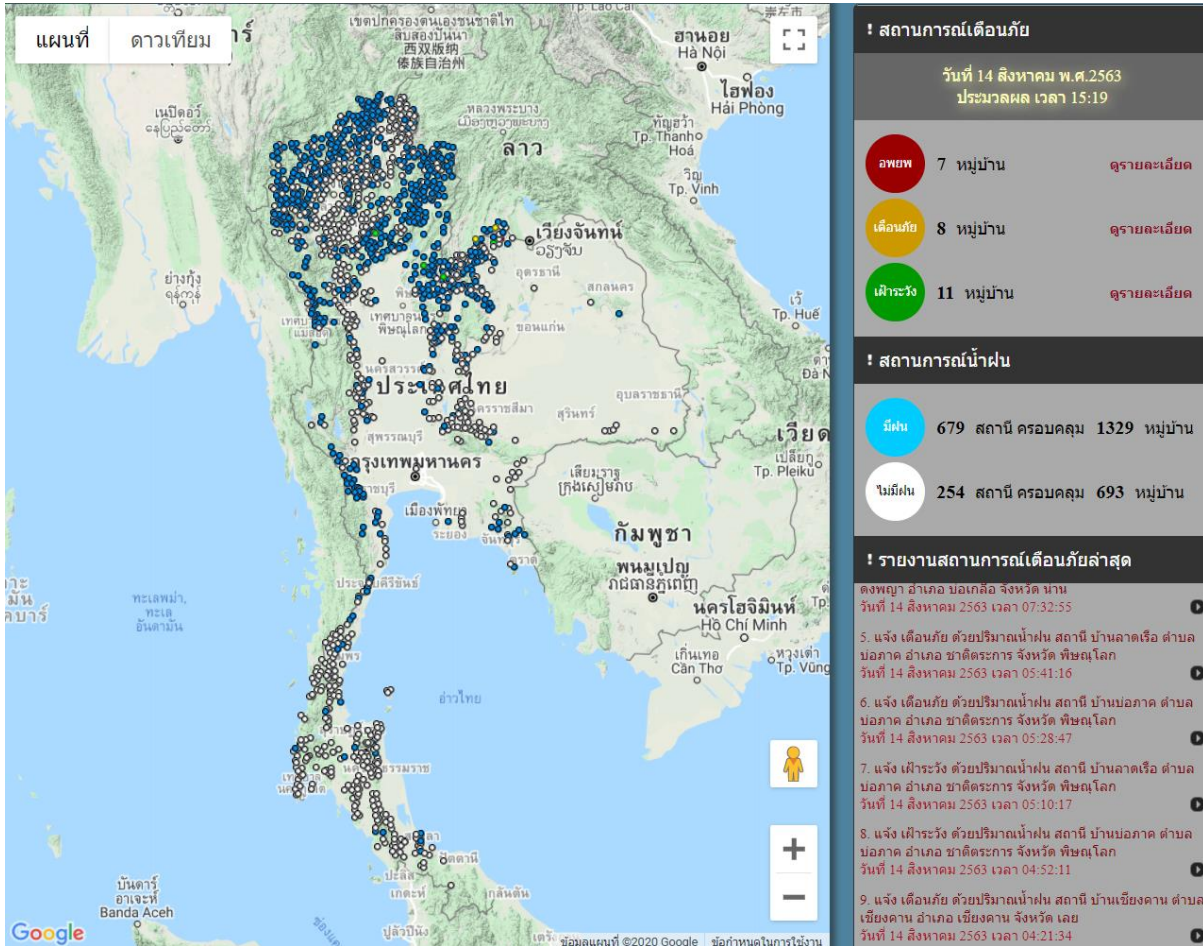


รายงานสถานการณ์พื้นที่เสี่ยงอุทกภัยน้ำหลากในเขตพื้นที่ลัดเชิงเขา

วันที่ 14 สิงหาคม 2563 เวลา 15:00 น.

1) Early Warning System (14 ส.ค. 2563 เวลา 15.00 น)

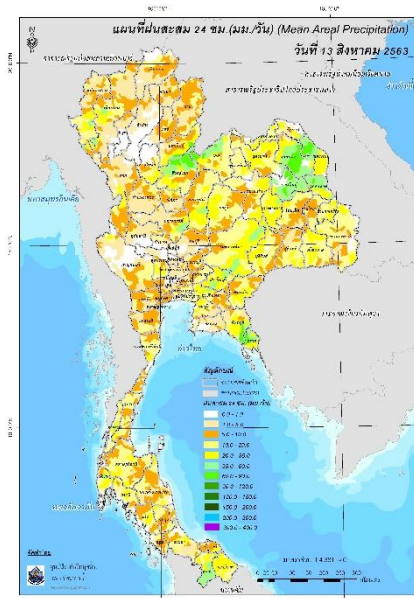
สถานี Early Warning System ที่มีฝนตกทั้งหมด 679 สถานี ครอบคลุม 1,329 หมู่บ้าน มีการแจ้งเตือนอพยพ 7 หมู่บ้าน เตือนภัย 8 หมู่บ้าน และเฝ้าระวัง 11 หมู่บ้าน



ที่มา : สำนักวิจัย พัฒนาและอุทกวิทยา

2) ปริมาณฝน

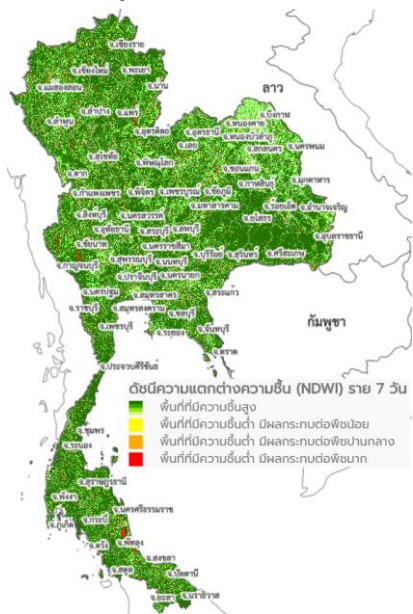
ผลการเปรียบเทียบปริมาณฝนสะสม 24 ชั่วโมง ของวันที่ 13 - 14 สิงหาคม (เวลา 15:00 น.) จากระบบของ Mekong River Commission Flash Flood Guidance System (MRCFFGS) แสดงให้เห็นว่ามีปริมาณฝนตกบริเวณภาคเหนือ ภาคตะวันออกเฉียงเหนือ ภาคกลาง ภาคตะวันออก และภาคใต้ มีปริมาณฝนสะสมประมาณ 20 - 35 มม./วัน ส่วนบริเวณจังหวัดแม่ฮ่องสอน เชียงใหม่ นครสวรรค์ เพชรบูรณ์ มหาสารคาม นครราชสีมา ปราจีนบุรี ฉะเชิงเทรา ระนอง พังงา และยะลา มีปริมาณฝนสะสมประมาณ 35 - 60 มม./วัน และบริเวณจังหวัดอุดรดิษฐ์ พิจิตรโลก เลย นครพนม สกลนคร กาฬสินธุ์ จันทบุรี และตราด มีปริมาณฝนสะสมประมาณ 60 - 90 มม./วัน



ปริมาณฝนสะสม 24 ชั่วโมง (MRCFFGS)

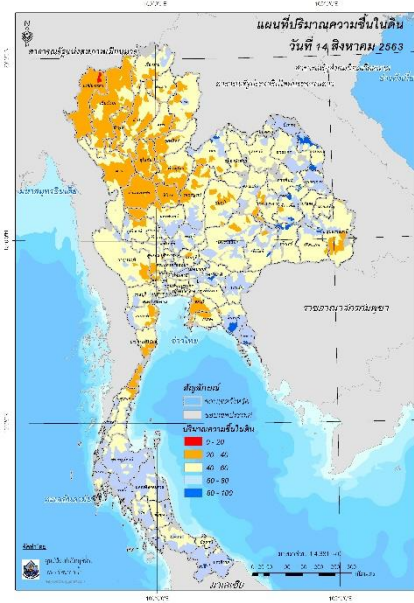
3) ปริมาณความชื้นในดิน

ปริมาณความชื้นในดินจากแผนที่ดาวเทียมของ Gistda (ดัชนีความแตกต่าง (NDWI) ราย 7 วัน) และ ค่าความชื้นในดินที่ได้จากระบบ MRCFFGS พบว่าพื้นที่บริเวณจังหวัดเลย นครพนม กาฬสินธุ์ ร้อยเอ็ด อุบลราชธานี ศรีสะเกษ สุรินทร์ บุรีรัมย์ ปราจีนบุรี จันทบุรี ตรัง ยะลา และนราธิวาส มีค่าความชื้นอยู่ในเกณฑ์ประมาณร้อยละ 80 - 100 สถานะดังกล่าวหมายถึงดินในพื้นที่บริเวณดังกล่าว ยังสามารถรองรับปริมาณน้ำฝนได้อีกประมาณ 20% ก่อนที่จะเข้าสู่สภาพอิ่มตัว



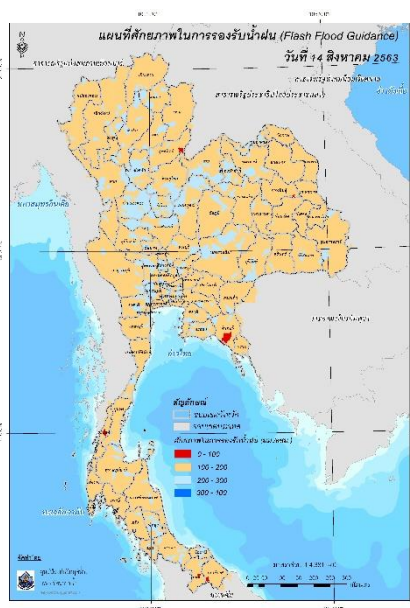
แผนที่ดาวเทียมของ Gistda

(8 - 14 ส.ค. 63)



ปริมาณความชื้นในดิน (MRCFFG)

4) ศักยภาพในการรองรับน้ำฝน FFG (Flash Flood Guidance)



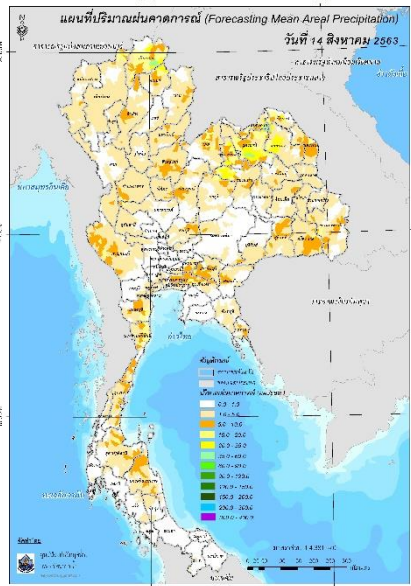
โดยศักยภาพในการรองรับน้ำฝนของพื้นที่จังหวัดอุดรธานี กาฬสินธุ์ จันทบุรี ระนอง ยะลา และนราธิวาส สามารถรองรับปริมาณฝนได้น้อยกว่า 100 มม./6ชม

FFG หมายถึง ค่าความสามารถในการรองรับปริมาณฝนของพื้นที่นั้นๆ ก่อนที่จะเกิดสภาวะน้ำล้นตลิ่งที่จุดออกของปลายพื้นที่ โดยค่า FFG 06-hr หมายถึง ปริมาณฝนที่จะส่งผลให้เกิดสภาวะน้ำล้นตลิ่งที่ปลายลุ่มน้ำในอีก 6 ชั่วโมงข้างหน้า (มม./6ชม.)

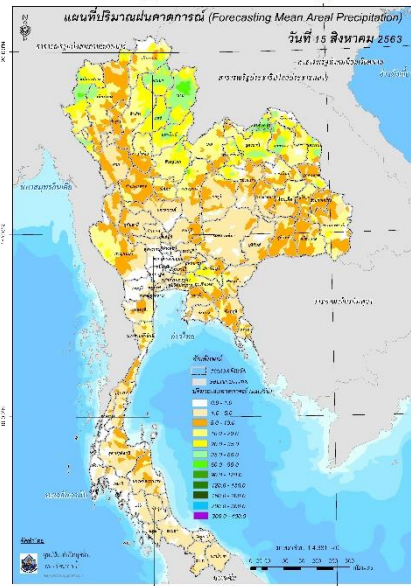
5) ปริมาณฝนคาดการณ์ล่วงหน้า

ปริมาณฝนคาดการณ์ในวันที่ 14 สิงหาคม 2563 เวลา 21.00 น. บริเวณภาคเหนือ ภาคตะวันออกเฉียงเหนือ ภาคกลาง ภาคตะวันออก และภาคใต้ จะมีปริมาณฝนสะสม 6 ชั่วโมงข้างหน้า 5 – 10 มม. ส่วนบริเวณจังหวัดเชียงใหม่ พะเยา บึงกาฬ สกลนคร หนองบัวลำภู ขอนแก่น จะมีปริมาณฝนสะสม 6 ชั่วโมงข้างหน้า 35 – 60 มม.

ปริมาณฝนคาดการณ์ในวันที่ 15 สิงหาคม 2563 เวลา 15.00 น. ทั่วทั้งประเทศไทยมีปริมาณฝนตกเพิ่มขึ้น บริเวณภาคเหนือ ภาคตะวันออกเฉียงเหนือ ภาคกลาง ภาคตะวันออก และภาคใต้ จะมีปริมาณฝนสะสม 24 ชั่วโมงข้างหน้า 10 – 20 มม. ส่วนบริเวณจังหวัดเชียงใหม่ เชียงราย พะเยา น่าน แพร่ อุดรธานี พิษณุโลก ตาก หนองบัวลำภู อุตรดิตถ์ บึงกาฬ นครพนม มุกดาหาร และนครนายก จะมีปริมาณฝนสะสม 24 ชั่วโมงข้างหน้า 35 – 60 มม. และบริเวณจังหวัดแม่ฮ่องสอน น่าน เพชรบูรณ์ และหนองคาย จะมีปริมาณฝนสะสม 24 ชั่วโมงข้างหน้า 60 – 90 มม.



ปริมาณฝนคาดการณ์ในวันที่ 14 สิงหาคม 2563

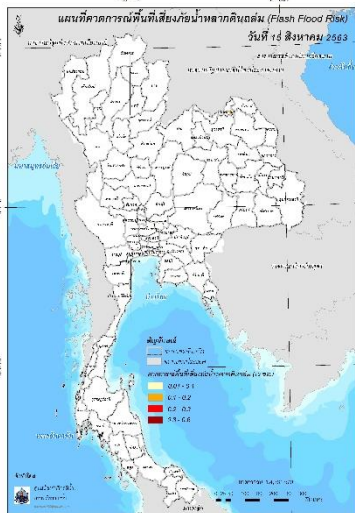


ปริมาณฝนคาดการณ์ในวันที่ 15 สิงหาคม 2563

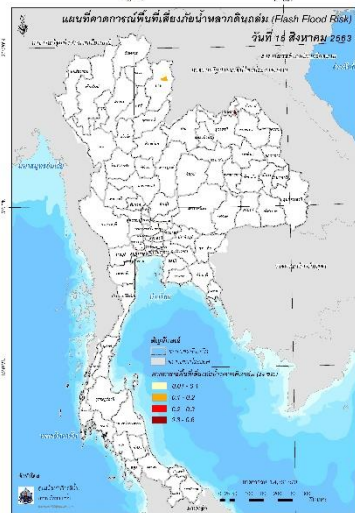
6) ความเสี่ยงจากน้ำท่วม

- การคาดการณ์พื้นที่เสี่ยงภัยน้ำหลากดินถล่มจากข้อมูล MRCFFGS วันที่ 14 สิงหาคม 2563 ในอีก 12 ชม. 24 ชม. และ 36 ชม. พบพื้นที่เสี่ยงบริเวณจังหวัดน่าน (อ.ปัว ท่าวังผา สันติสุข และบ่อเกลือ) จ.อุดรธานี (อ.บ้านดุง) และจ.หนองคาย (อ.โพนพิสัย และเผ่าไร่)

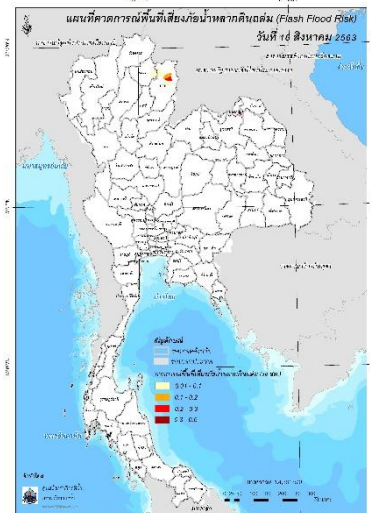
แผนที่แสดงการคาดการณ์พื้นที่เสี่ยงภัยน้ำหลากดินถล่ม วันที่ 14 สิงหาคม 2563



วันที่ 15 ส.ค. 2563 (03:00 น.)



วันที่ 15 ส.ค. 2563 (15:00 น.)



วันที่ 16 ส.ค. 2563 (03:00 น.)

คำแนะนำ: ข้อมูลดังกล่าวเป็นการคาดการณ์พื้นที่เสี่ยงภัยน้ำหลาก โดยอาศัยข้อมูลปริมาณฝนจากดาวเทียม ดังนั้นรายงานฉบับนี้ควรใช้งานควบคู่ไปกับการตรวจวัดปริมาณฝนจริงภาคสนาม และข้อมูลจากเรดาร์ เพื่อประกอบการตัดสินใจ

ปริมาณฝนสะสมปี

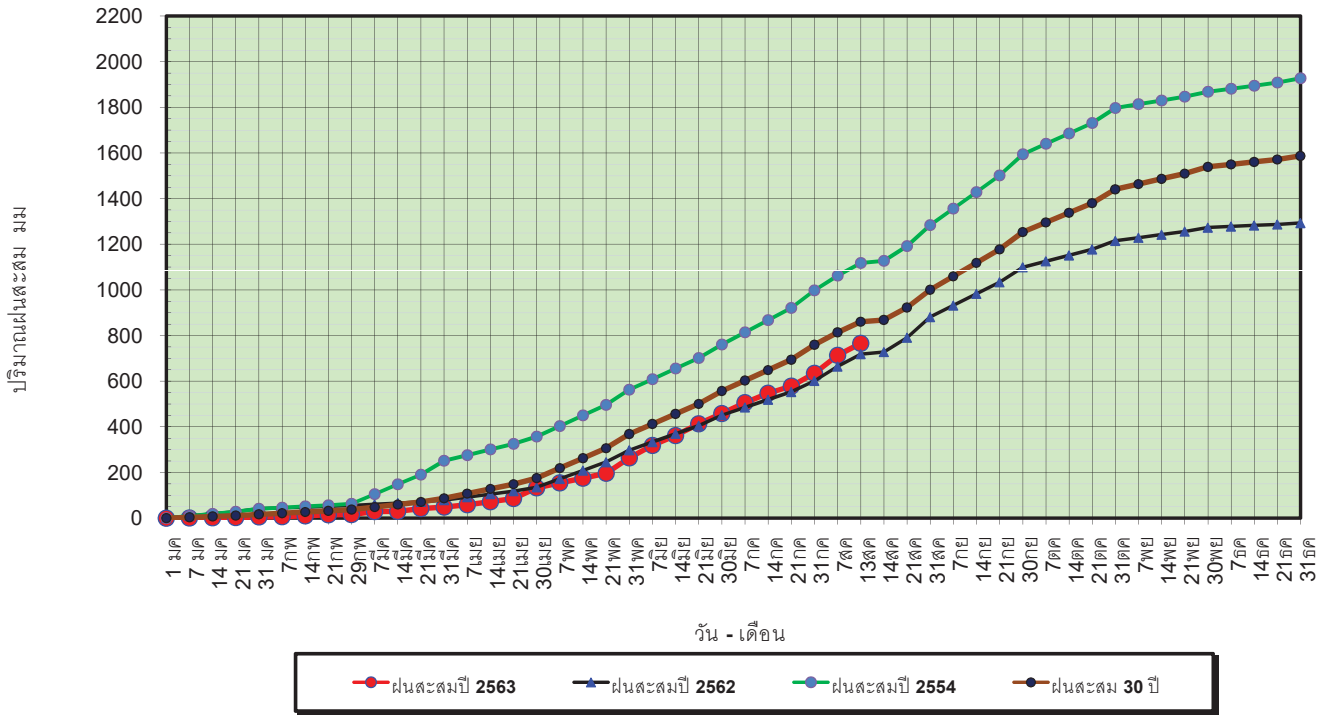
พ.ศ. ๒๕๖๑ และ ๒๕๖๒

เทียบค่าเฉลี่ย ๓๐ ปี



วันที่ 13 สิงหาคม 2563
 ฝน30ปี = 860.92 มม. (สะสมทั้งปี = 1,587.70 มม.)
 ปี62 = 718.72 มม. (สะสมทั้งปี = 1,292.63 มม.)
 ปี63 = 765.74 มม.
 เปรียบเทียบกับ ปี 62 **มีค่ามากกว่า** 47.01 มม.
 เปรียบเทียบกับฝนเฉลี่ย 30 ปี **มีค่าน้อยกว่า** -95.18 มม.

ปริมาณฝนสะสมปี 2554-2562-2563 เทียบกับค่าเฉลี่ย 30 ปี



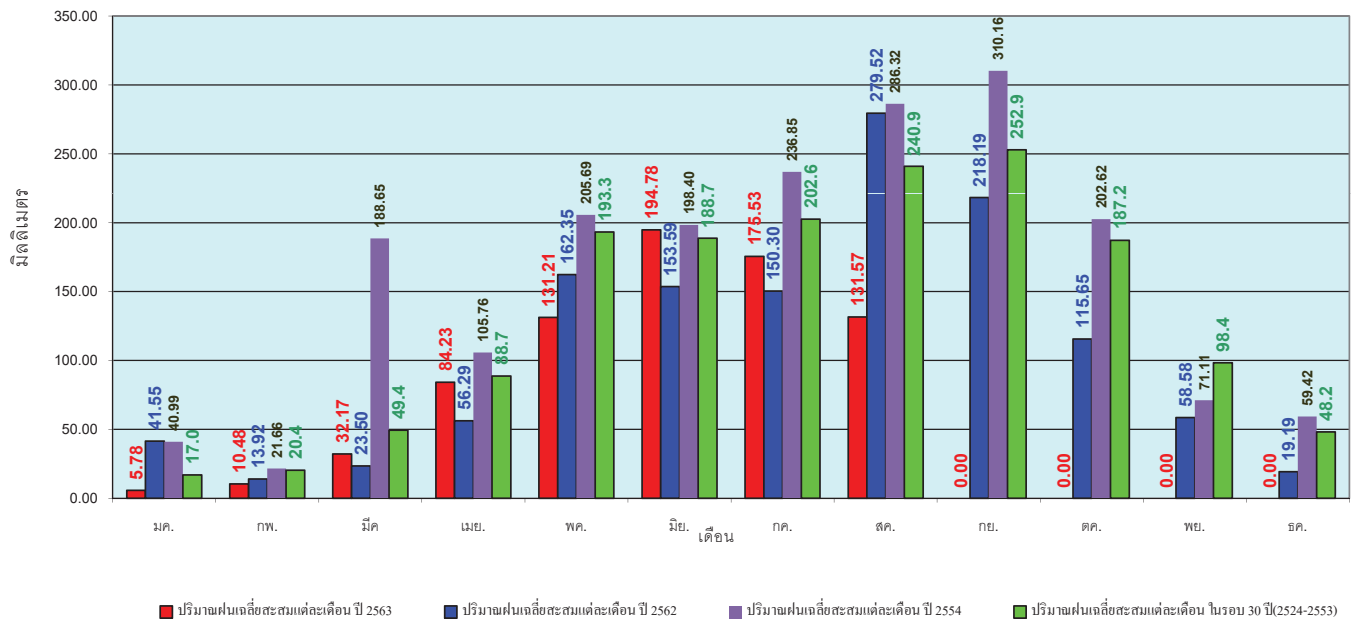
ข้อมูลจากกรมอุตุนิยมวิทยาจำนวน 127
 สถานีข้อมูลปริมาณฝนสะสมถึง วันที่
 13 สิงหาคม 2563



ศูนย์เมขลา ศูนย์ป้องกันวิกฤตน้ำ กรมทรัพยากรน้ำ

วันที่ 13 สิงหาคม 2563
 ฝน30ปี = 860.92 มม. (สะสมทั้งปี = 1,587.50 มม.)
 ปี62 = 718.72 มม. (สะสมทั้งปี = 1,292.63 มม.)
 ปี63 = 765.74 มม.
 เปรียบเทียบกับ ปี 62 **มีค่ามากกว่า** 47.01 มม.
 เปรียบเทียบกับฝนเฉลี่ย 30 ปี **มีค่าน้อยกว่า** -95.18 มม.

ปริมาณฝนเฉลี่ยรายเดือนของประเทศ



ข้อมูลจากกรมอุตุนิยมวิทยาจำนวน 128
 สถานีข้อมูลปริมาณฝนสะสมถึง วันที่
 13 สิงหาคม 2563

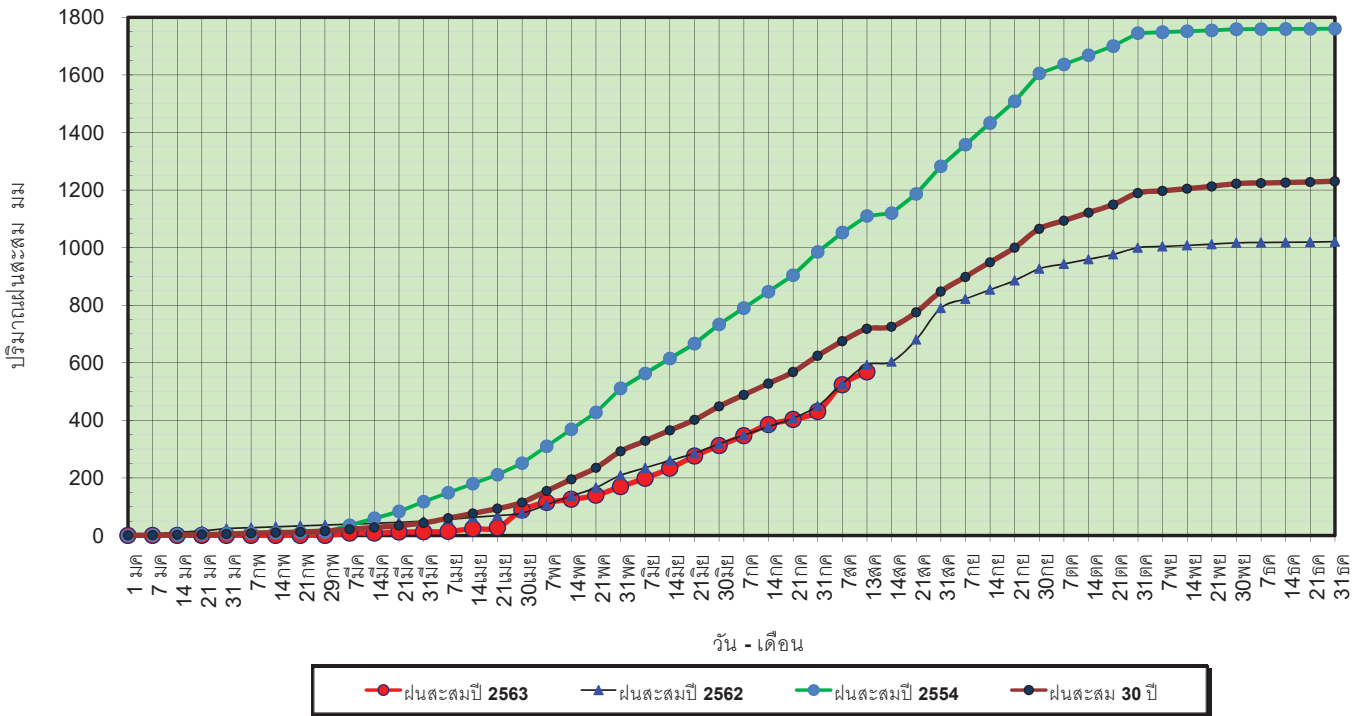


ศูนย์เมขลา

ศูนย์ป้องกันวิกฤตน้ำ กรมทรัพยากรน้ำ

วันที่ 13 สิงหาคม 2563
 ฝน30ปี = 717.92 มม. (สะสมทั้งปี = 1,230.90 มม.)
 ปี62 = 592.79 มม. (สะสมทั้งปี = 1,021.00 มม.)
 ปี63 = 567.95 มม.
 เปรียบเทียบกับ ปี 62 **มีค่าน้อยกว่า** -24.85 มม.
 เปรียบเทียบกับฝนเฉลี่ย 30 ปี **มีค่าน้อยกว่า** -149.97 มม.

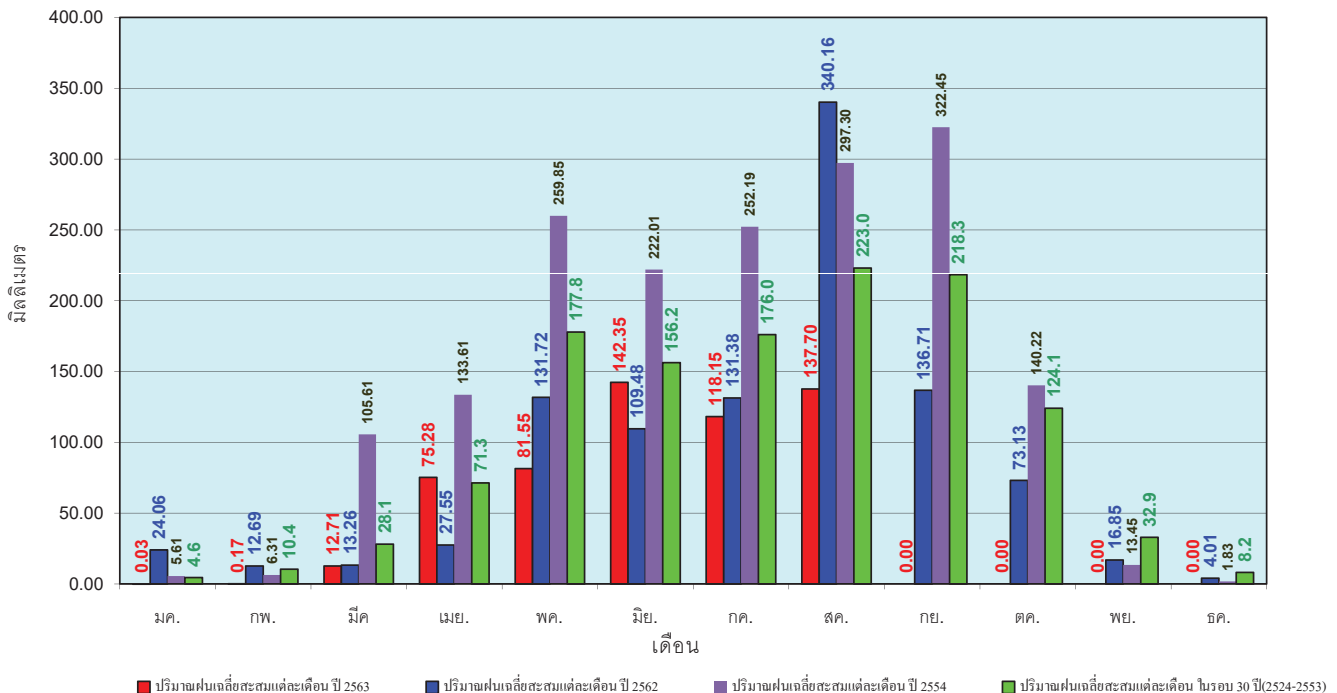
ปริมาณฝนสะสมภาคเหนือ



ข้อมูลจากกรมอุตุนิยมวิทยาจำนวน 33 สถานีข้อมูลปริมาณฝนสะสมถึง วันที่ 13 สิงหาคม 2563

วันที่ 13 สิงหาคม 2563
 ฝน30ปี = 717.92 มม. (สะสมทั้งปี = 1,230.90 มม.)
 ปี62 = 592.79 มม. (สะสมทั้งปี = 1,021.00 มม.)
 ปี63 = 567.95 มม.
 เปรียบเทียบกับ ปี 62 **มีค่าน้อยกว่า** -24.85 มม.
 เปรียบเทียบกับฝนเฉลี่ย 30 ปี **มีค่าน้อยกว่า** -149.97 มม.

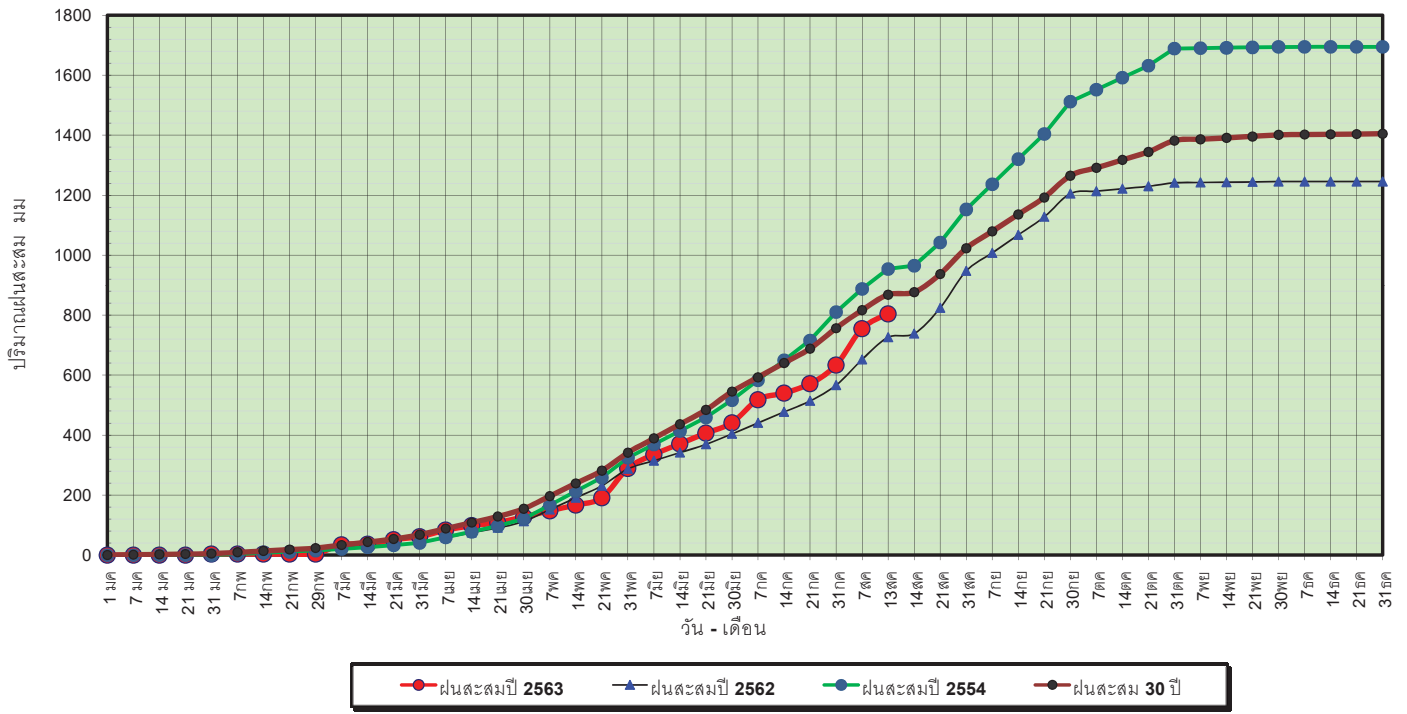
ปริมาณฝนเฉลี่ยสะสมรายเดือน ภาคเหนือ



ข้อมูลจากกรมอุตุนิยมวิทยาจำนวน33 สถานีข้อมูลปริมาณฝนสะสมถึง วันที่ 13 สิงหาคม 2563

วันที่ 13 สิงหาคม 2563
 ฝน30ปี = 867.83 มม. (สะสมทั้งปี = 1,404.50 มม.)
 ปี62 = 726.03 มม. (สะสมทั้งปี = 1,245.09 มม.)
 ปี63 = 803.94 มม.
 เปรียบเทียบกับ ปี 62 **มีค่ามากกว่า** 77.91 มม.
 เปรียบเทียบกับฝนเฉลี่ย 30 ปี **มีค่าน้อยกว่า** -63.89 มม.

ปริมาณฝนสะสมภาคตะวันออกเฉียงเหนือ

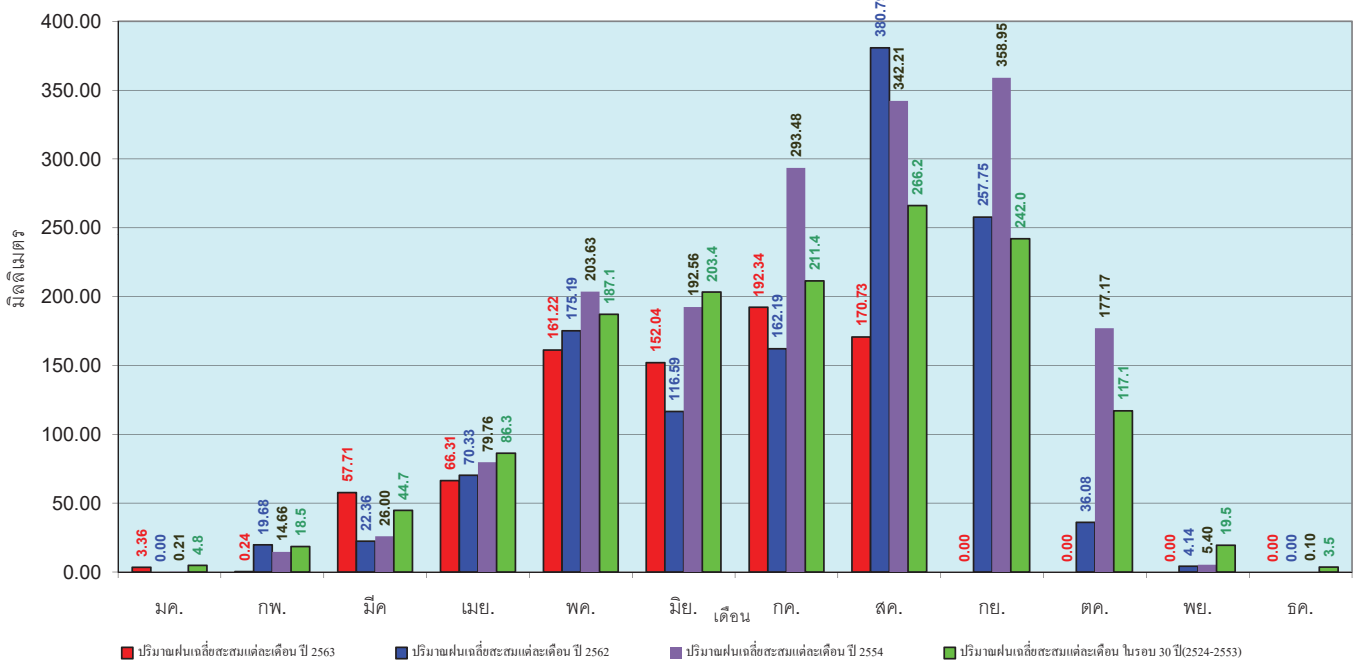


ข้อมูลจากกรมอุตุนิยมวิทยาจำนวน 30
 สถานีข้อมูลปริมาณฝนสะสมถึง วันที่
 13 สิงหาคม 2563



วันที่ 13 สิงหาคม 2563
 ฝน30ปี = 867.83 มม. (สะสมทั้งปี = 1,404.50 มม.)
 ปี62 = 726.03 มม. (สะสมทั้งปี = 1,245.09 มม.)
 ปี63 = 803.94 มม.
 เปรียบเทียบกับ ปี 62 **มีค่ามากกว่า** 77.91 มม.
 เปรียบเทียบกับฝนเฉลี่ย 30 ปี **มีค่าน้อยกว่า** -63.89 มม.

ปริมาณฝนเฉลี่ยสะสมรายเดือน ภาคตะวันออกเฉียงเหนือ

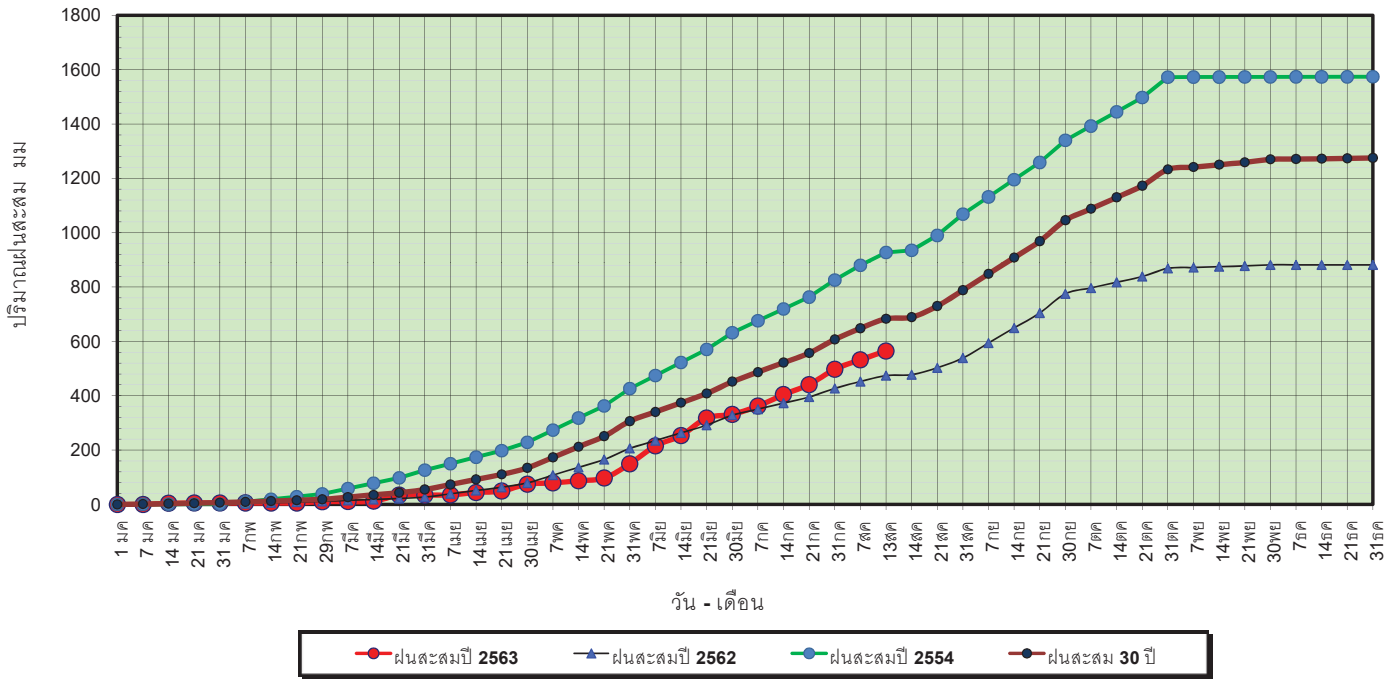


ข้อมูลจากกรมอุตุนิยมวิทยาจำนวน 31
 สถานีข้อมูลปริมาณฝนสะสมถึง วันที่
 13 สิงหาคม 2563



วันที่ 13 สิงหาคม 2563
 ฝน30ปี = 683.35 มม. (สะสมทั้งปี = 1,275.20 มม.)
 ปี62 = 473.87 มม. (สะสมทั้งปี = 881.56 มม.)
 ปี63 = 564.55 มม.
 เปรียบเทียบกับ ปี 62 **มีค่ามากกว่า** 90.68 มม.
 เปรียบเทียบกับฝนเฉลี่ย 30 ปี **มีค่าน้อยกว่า** -118.80 มม.

ปริมาณฝนสะสมภาคกลาง

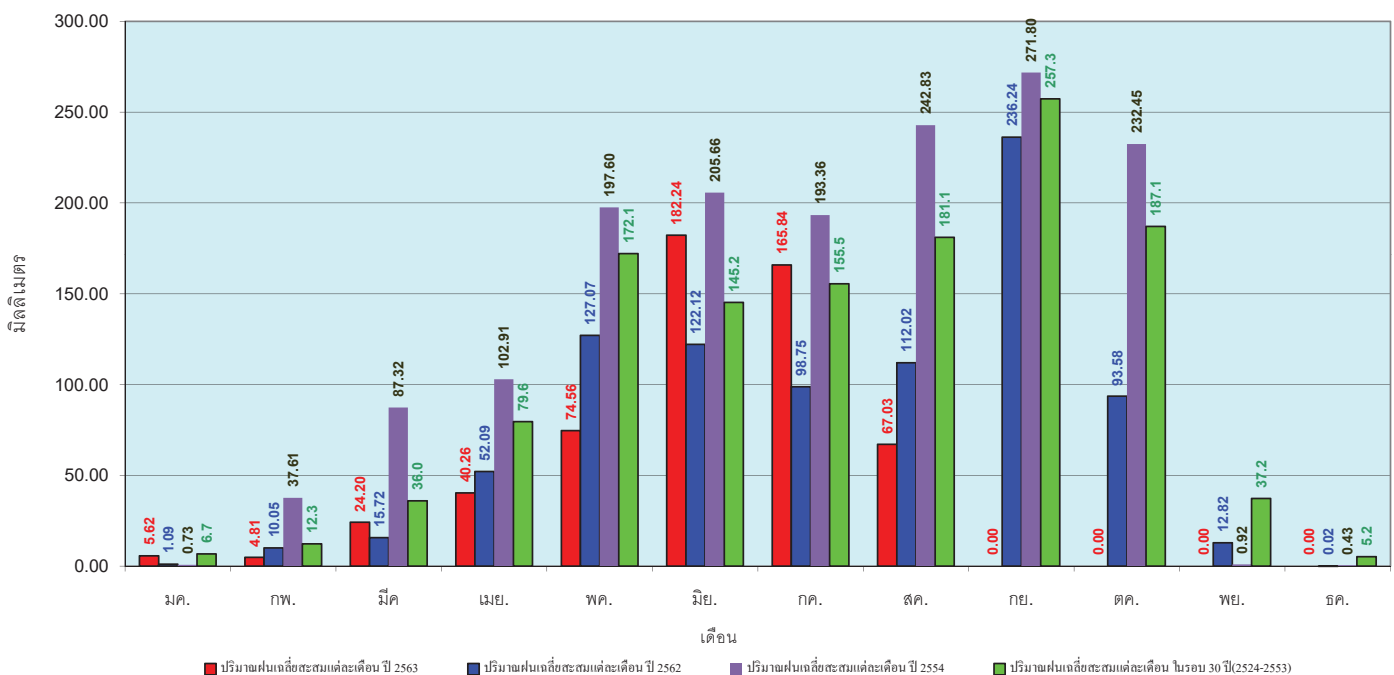


ข้อมูลจากกรมอุตุนิยมวิทยาจำนวน 14 สถานีข้อมูลปริมาณฝนสะสมถึง วันที่ 13 สิงหาคม 2563



วันที่ 13 สิงหาคม 2563
 ฝน30ปี = 683.35 มม. (สะสมทั้งปี = 1,275.20 มม.)
 ปี62 = 473.87 มม. (สะสมทั้งปี = 881.56 มม.)
 ปี63 = 564.55 มม.
 เปรียบเทียบกับ ปี 62 **มีค่ามากกว่า** 90.68 มม.
 เปรียบเทียบกับฝนเฉลี่ย 30 ปี **มีค่าน้อยกว่า** -118.80 มม.

ปริมาณฝนเฉลี่ยสะสมรายเดือน ภาคกลาง

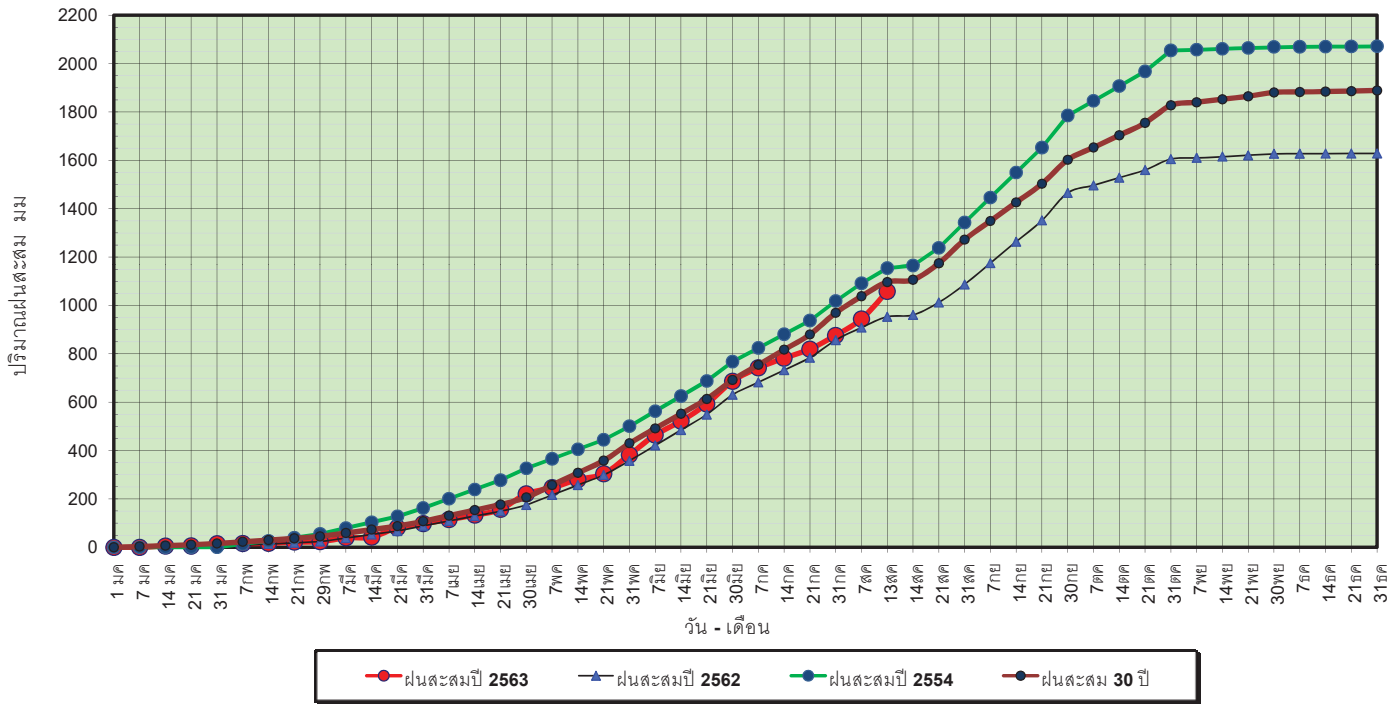


ข้อมูลจากกรมอุตุนิยมวิทยาจำนวน 14 สถานีข้อมูลปริมาณฝนสะสมถึง วันที่ 13 สิงหาคม 2563



วันที่ 13 สิงหาคม 2563
 ฝน30ปี = 1,096.55 มม. (สะสมทั้งปี = 1,888.80 มม.)
 ปี62 = 953.32 มม. (สะสมทั้งปี = 1,628.72 มม.)
 ปี63 = 1,057.73 มม.
 เปรียบเทียบกับ ปี 62 **มีค่ามากกว่า** 104.41 มม.
 เปรียบเทียบกับฝนเฉลี่ย 30 ปี **มีค่าน้อยกว่า** -38.83 มม.

ปริมาณฝนสะสมภาคตะวันออกเฉียงเหนือ



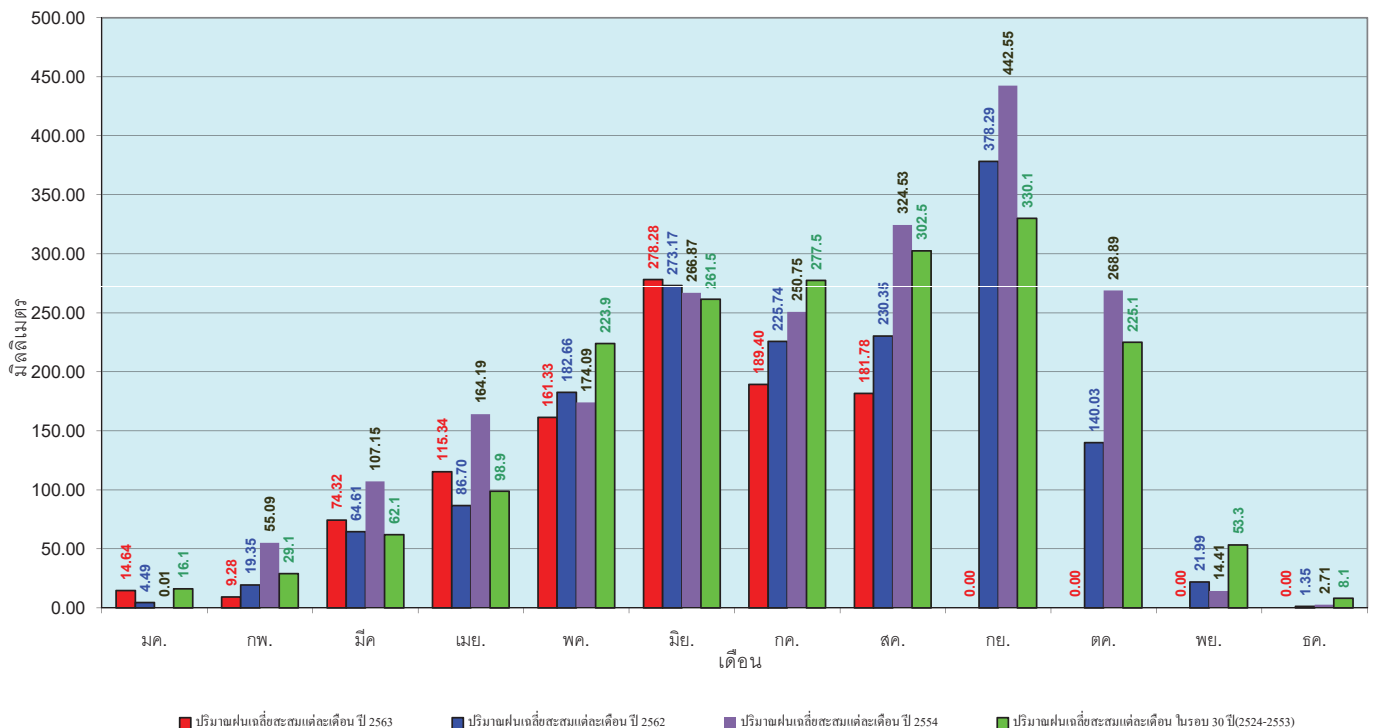
ข้อมูลจากกรมอุตุนิยมวิทยาจำนวน 16 สถานีข้อมูลปริมาณฝนสะสมถึง วันที่ 13 สิงหาคม 2563



ศูนย์ป้องกันวิกฤติน้ำ กรมทรัพยากรน้ำ

วันที่ 13 สิงหาคม 2563
 ฝน30ปี = 1,096.55 มม. (สะสมทั้งปี = 1,888.80 มม.)
 ปี62 = 953.32 มม. (สะสมทั้งปี = 1,628.72 มม.)
 ปี63 = 1,057.73 มม.
 เปรียบเทียบกับ ปี 62 **มีค่ามากกว่า** 104.41 มม.
 เปรียบเทียบกับฝนเฉลี่ย 30 ปี **มีค่าน้อยกว่า** -38.83 มม.

ปริมาณฝนเฉลี่ยสะสมรายเดือน ภาคตะวันออกเฉียงเหนือ



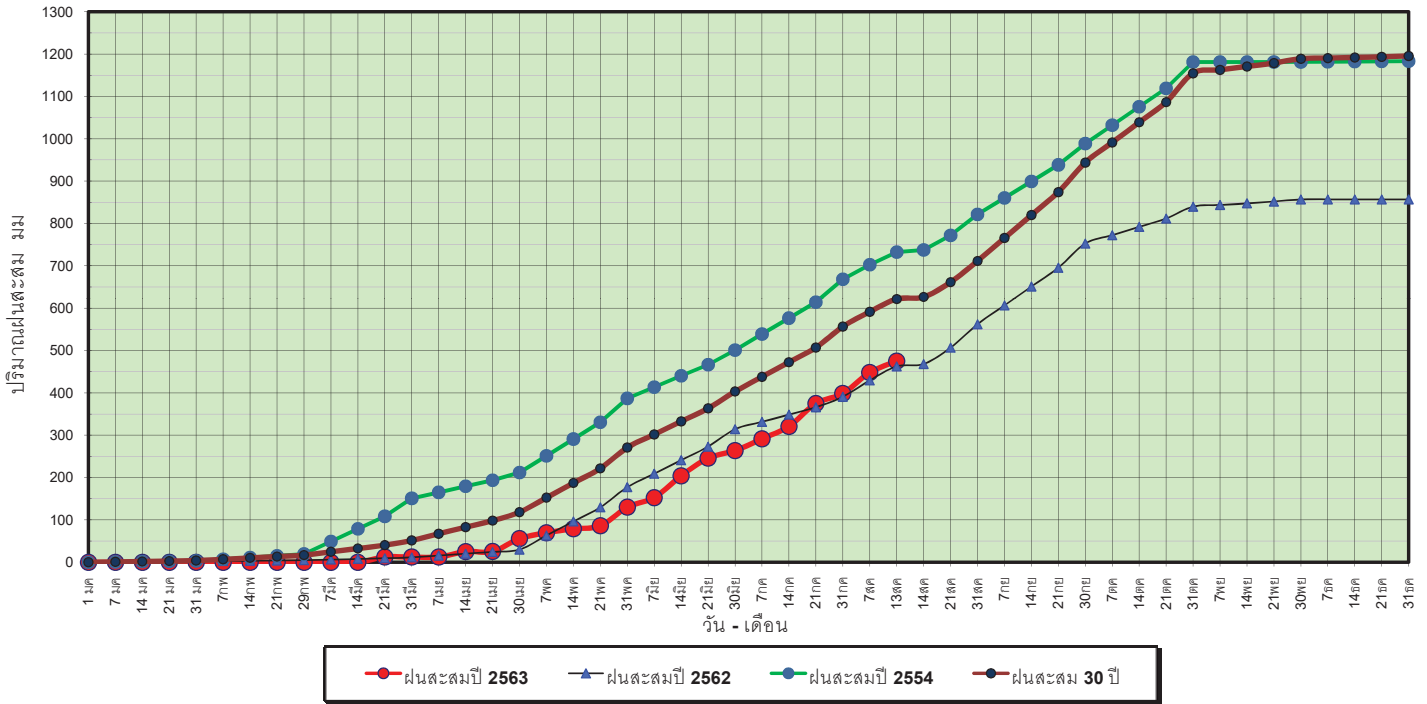
ข้อมูลจากกรมอุตุนิยมวิทยาจำนวน 16 สถานีข้อมูลปริมาณฝนสะสมถึง วันที่ 13 สิงหาคม 2563



ศูนย์ป้องกันวิกฤติน้ำ กรมทรัพยากรน้ำ

วันที่ 13 สิงหาคม 2563
 ฝน30ปี = 621.61 มม. (สะสมทั้งปี = 1,195.72 มม.)
 ปี62 = 462.69 มม. (สะสมทั้งปี = 857.04 มม.)
 ปี63 = 474.82 มม.
 เปรียบเทียบกับ ปี 62 **มีค่ามากกว่า** 12.13 มม.
 เปรียบเทียบกับฝนเฉลี่ย 30 ปี **มีค่าน้อยกว่า** -146.79 มม.

ปริมาณฝนสะสมภาคตะวันตก



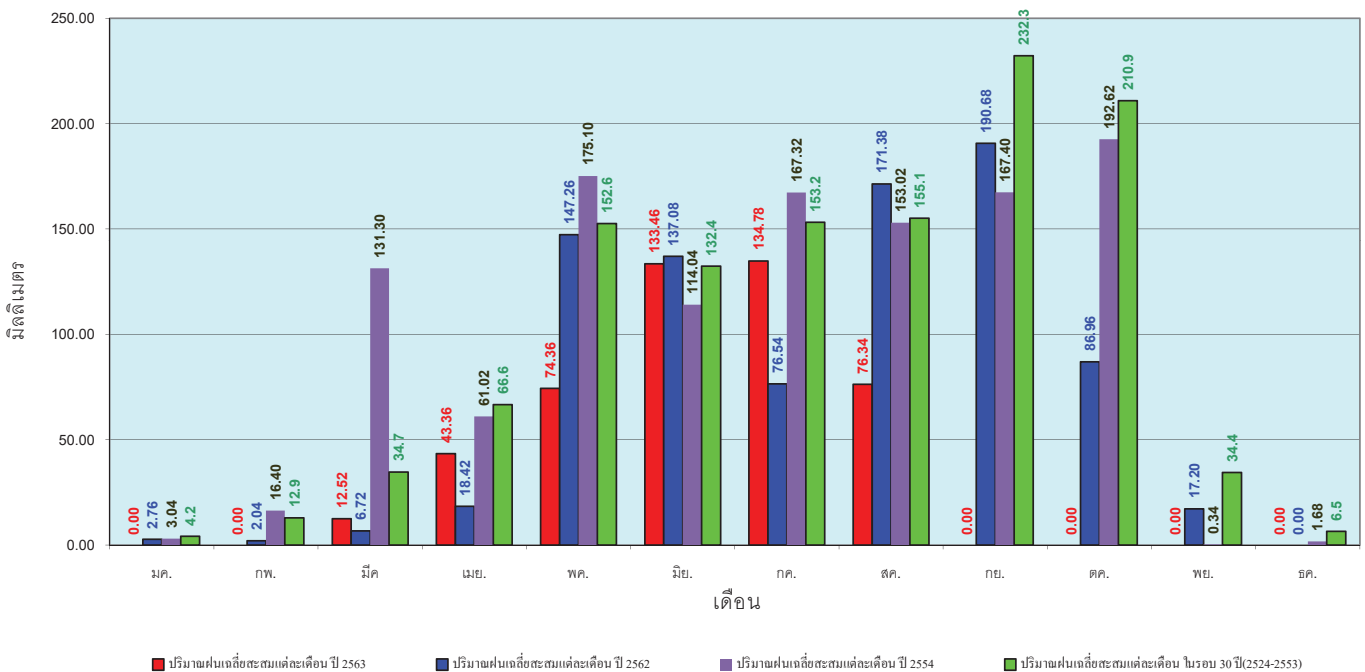
ข้อมูลจากกรมอุตุนิยมวิทยาจำนวน 5
 สถานีข้อมูลปริมาณฝนสะสมถึง วันที่
 13 สิงหาคม 2563



ศูนย์เมฆขลา ศูนย์ป้องกันวิกฤตน้ำ กรมทรัพยากรน้ำ

วันที่ 13 สิงหาคม 2563
 ฝน30ปี = 621.61 มม. (สะสมทั้งปี = 1,195.72 มม.)
 ปี62 = 462.69 มม. (สะสมทั้งปี = 857.04 มม.)
 ปี63 = 474.82 มม.
 เปรียบเทียบกับ ปี 62 **มีค่ามากกว่า** 12.13 มม.
 เปรียบเทียบกับฝนเฉลี่ย 30 ปี **มีค่าน้อยกว่า** -146.79 มม.

ปริมาณฝนเฉลี่ยสะสมรายเดือน ภาคตะวันตก



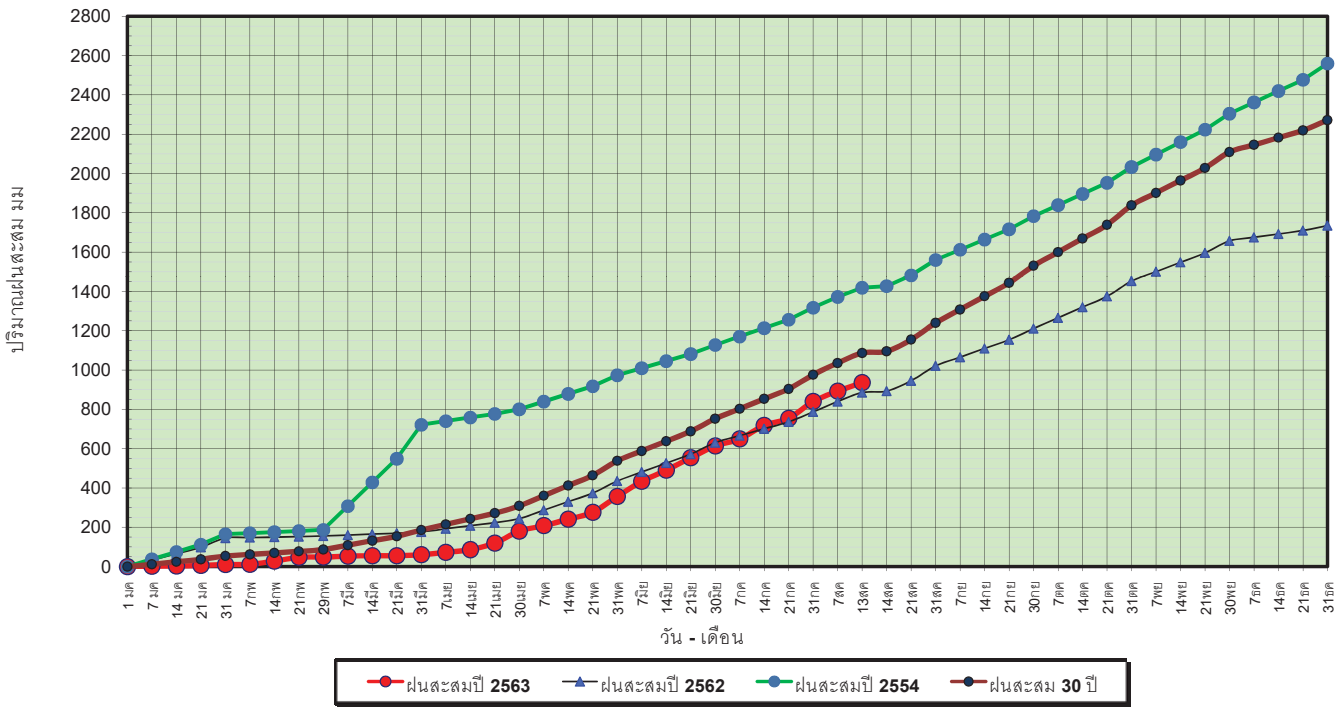
ข้อมูลจากกรมอุตุนิยมวิทยาจำนวน 5
 สถานีข้อมูลปริมาณฝนสะสมถึง วันที่
 13 สิงหาคม 2563



ศูนย์เมฆขลา ศูนย์ป้องกันวิกฤตน้ำ กรมทรัพยากรน้ำ

วันที่ 13 สิงหาคม 2563
 ฝน30ปี = 1,086.91 มม. (สะสมทั้งปี = 2,271.55 มม.)
 ปี62 = 885.19 มม. (สะสมทั้งปี = 1,733.06 มม.)
 ปี63 = 936.17 มม.
 เปรียบเทียบกับ ปี 62 **มีค่ามากกว่า** 50.97 มม.
 เปรียบเทียบกับฝนเฉลี่ย 30 ปี **มีค่าน้อยกว่า** -150.74 มม.

ปริมาณฝนสะสมภาคใต้

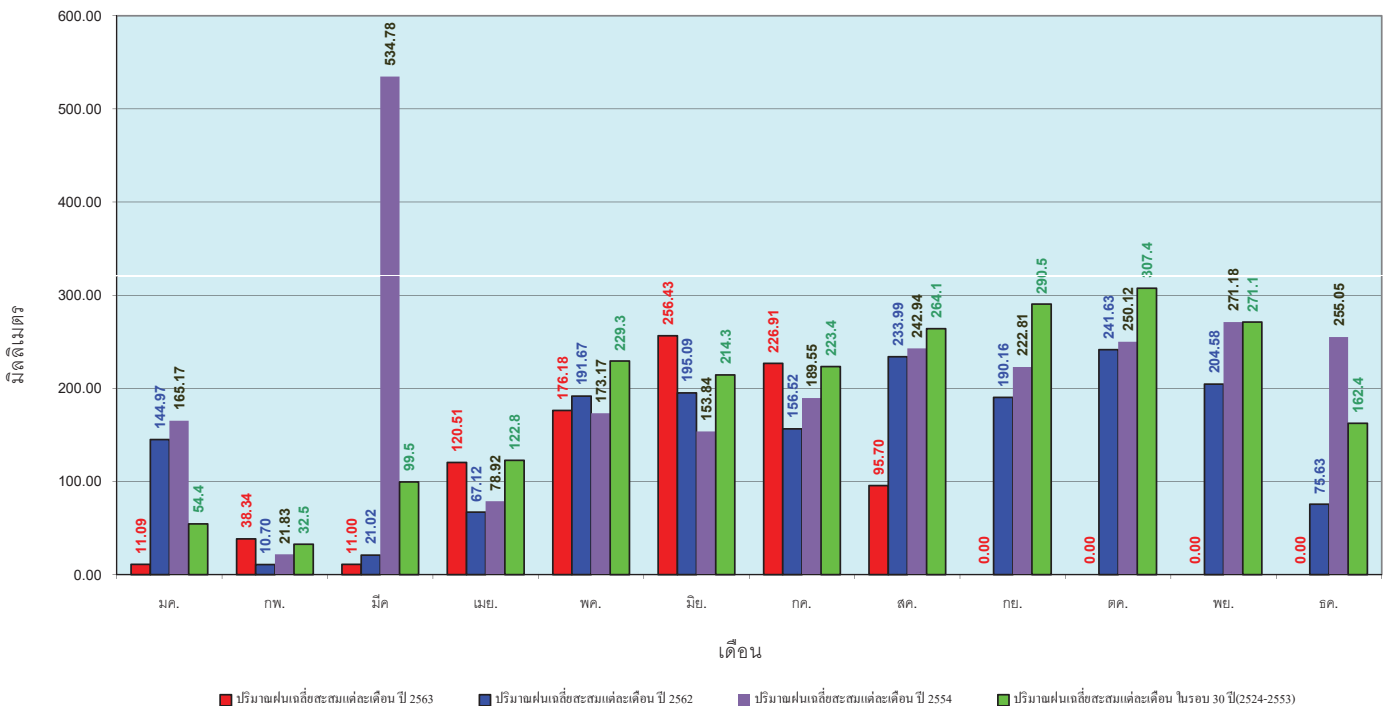


ข้อมูลจากกรมอุตุนิยมวิทยาจำนวน 29
 สถานีข้อมูลปริมาณฝนสะสมถึง วันที่
 13 สิงหาคม 2563



วันที่ 13 สิงหาคม 2563
 ฝน30ปี = 1,086.91 มม. (สะสมทั้งปี = 2,271.55 มม.)
 ปี62 = 885.19 มม. (สะสมทั้งปี = 1,733.06 มม.)
 ปี63 = 936.17 มม.
 เปรียบเทียบกับ ปี 62 **มีค่ามากกว่า** 50.97 มม.
 เปรียบเทียบกับฝนเฉลี่ย 30 ปี **มีค่าน้อยกว่า** -150.74 มม.

ปริมาณฝนเฉลี่ยสะสมรายเดือน ภาคใต้

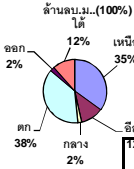


ข้อมูลจากกรมอุตุนิยมวิทยาจำนวน 29
 สถานีข้อมูลปริมาณฝนสะสมถึง วันที่
 13 สิงหาคม 2563



สถานการณ์น้ำในอ่างเก็บน้ำ
ขนาดใหญ่ และขนาดกลาง





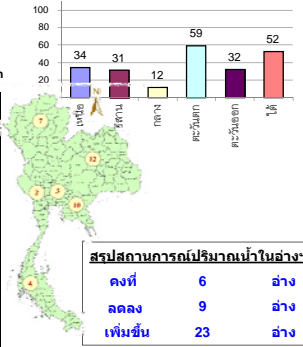
รายงานสรุปสภาพน้ำในอ่างเก็บน้ำขนาดใหญ่และขนาดกลาง

รายงานสถานการณ์ ณ วันที่ 14 สิงหาคม 2563

ปริมาณน้ำในอ่างที่ใช้การได้ในสัปดาห์นี้ + มากกว่า / - น้อยกว่า สัปดาห์ก่อน 507.95 ล้าน ลบ.ม.

สรุปสถานการณ์ปริมาณน้ำในอ่างเก็บน้ำที่ใช้ในทุกกิจกรรมทั่วประเทศ น้อยกว่าปริมาณน้ำที่ไหลเข้าอ่าง เมื่อเทียบกับสัปดาห์ที่ผ่านมา สถานการณ์อยู่ระหว่างเก็บกักน้ำ

% ปริมาณน้ำรวมแต่ละภาคปัจจุบัน



สรุปสถานการณ์ปริมาณน้ำในอ่าง

คงที่	6	อ่าง
ลดลง	9	อ่าง
เพิ่มขึ้น	23	อ่าง

เปรียบเทียบปริมาณน้ำรวมทั่วประเทศ มีแนวโน้มใน ปี 63 และ ปี 62

วันที่ 14 สิงหาคม 2563 เท่ากับ 31,780 ล้าน ลบ.ม. หรือ เท่ากับ 45%

วันที่ 14 สิงหาคม 2562 เท่ากับ 36,455 ล้าน ลบ.ม. หรือ เท่ากับ 51%

ภาค	สถานการณ์ปริมาณน้ำในอ่าง				ปริมาณน้ำเปลี่ยนแปลง (ล้าน ม.³)	สถานะ
	ล้น (แห่ง)	คงที่ (แห่ง)	เพิ่มขึ้น (แห่ง)	รวม (แห่ง)		
ภาคเหนือ	1	-	6	7	301.00	ปริมาณน้ำในอ่างเก็บน้ำเพิ่มขึ้น
ภาคตะวันออกเฉียงเหนือ	2	4	6	12	59.00	ปริมาณน้ำในอ่างเก็บน้ำเพิ่มขึ้น
ภาคกลาง	1	2	-	3	36.00	ปริมาณน้ำในอ่างเก็บน้ำเพิ่มขึ้น
ภาคตะวันออก	1	-	1	2	17.00	ปริมาณน้ำในอ่างเก็บน้ำเพิ่มขึ้น
ภาคตะวันออกเฉียงเหนือ	1	-	7	10	45.95	ปริมาณน้ำในอ่างเก็บน้ำเพิ่มขึ้น
ภาคใต้	3	-	3	4	49.00	ปริมาณน้ำในอ่างเก็บน้ำเพิ่มขึ้น
รวมทั้งประเทศ	9	6	23	38	507.95	ปริมาณน้ำในอ่างเก็บน้ำเพิ่มขึ้น

ภาค	อ่างเก็บน้ำ	ความจุที่ (ล้าน ม.³)	ปริมาณน้ำที่ใช้งานได้ (ล้าน ม.³)	ใช้การได้จริง (ล้าน ม.³)	ปริมาณน้ำรวม วันที่ 14 สิงหาคม 2562		ปัจจุบัน วันที่ 14 สิงหาคม 2563				สัปดาห์ก่อน วันที่ 8 สิงหาคม 2563				ปริมาณน้ำ + เพิ่มขึ้น / - ลดลง (ล้าน ม.³)	สถานการณ์ในอ่าง	
					%	%	ปริมาณน้ำรวม		ปริมาณน้ำใช้การได้จริง		ปริมาณน้ำรวม		ปริมาณน้ำใช้การได้จริง				
							ปริมาณน้ำ (ล้าน ม.³)	%	ปริมาณน้ำ (ล้าน ม.³)	%	ปริมาณน้ำ (ล้าน ม.³)	%	ปริมาณน้ำ (ล้าน ม.³)	%			
ภาคเหนือ (7)																	
1	ภูมิพล (2)	ดาก	13,462	3,800	9,662	4,466	33%	4,166	31%	366	4%	4,062	30%	262	3%	104.00	เพิ่มขึ้น
2	สิริกิติ์ (2)	อุดรดิต	9,510	2,850	6,660	3,590	38%	3,823	40%	973	15%	3,675	39%	825	12%	148.00	เพิ่มขึ้น
3	แม่งัด	เชียงใหม่	265	12	253	91	34%	98	37%	86	34%	87	33%	75	30%	11.00	เพิ่มขึ้น
4	แม่งาว	เชียงใหม่	263	14	249	53	20%	95	36%	81	33%	93	35%	79	32%	2.00	เพิ่มขึ้น
5	กัวลม	ลำปาง	106	3	103	56	53%	41	39%	38	37%	45	42%	42	41%	-4.00	ลดลง
6	กัวคอง	ลำปาง	170	6	164	51	30%	69	41%	63	38%	68	40%	62	38%	1.00	เพิ่มขึ้น
7	แควน้อย	พิษณุโลก	939	43	896	126	13%	197	21%	154	17%	165	18%	122	14%	32.00	เพิ่มขึ้น
	แม่เมาะ		110	16	94	32	29%	23	21%	7	7%	23	21%	7	7%	-	คงที่
รวมภาคเหนือ		34.85%	24,825	6,744	18,081	8,465	34%	8,512	34%	1,768	10%	8,218	33%	1,467	8%	301.00	เพิ่มขึ้น
ภาคตะวันออกเฉียงเหนือ (12)																	
8	ห้วยหลวง	อุดรธานี	136	7	129	31	23%	33	24%	26	20%	29	21%	22	17%	4.00	เพิ่มขึ้น
9	น้ำจืด	สกลนคร	520	45	475	209	40%	208	40%	163	34%	198	38%	153	32%	10.00	เพิ่มขึ้น
10	น้ำพอง (2)	สกลนคร	165	8	157	36	22%	33	20%	25	16%	32	19%	24	15%	1.00	เพิ่มขึ้น
11	จุฬารัตน์ (2)	ชัยภูมิ	164	37	127	41	25%	55	34%	18	14%	57	35%	20	16%	-2.00	ลดลง
12	ลุมพินี (2)	ขอนแก่น	2,431	581	1,850	540	22%	364	15%	-	0%	345	14%	-	0%	-	คงที่
13	ลำปาว	กาฬสินธุ์	1,980	100	1,880	408	21%	583	29%	483	26%	566	29%	466	25%	17.00	เพิ่มขึ้น
14	ลำตะคอง	นครราชสีมา	314	22	292	133	42%	94	30%	72	25%	95	30%	73	25%	-1.00	ลดลง
15	ลำพระเพลิง	นครราชสีมา	155	1	154	20	13%	42	27%	41	27%	42	27%	41	27%	-	คงที่
16	มูลนง	นครราชสีมา	141	7	134	32	23%	25	18%	18	13%	25	18%	18	13%	-	คงที่
17	ลำพระยา	นครราชสีมา	275	7	268	60	22%	44	16%	37	14%	41	15%	34	13%	3.00	เพิ่มขึ้น
18	ลำน้ำมูล	บุรีรัมย์	121	3	118	18	15%	20	17%	17	14%	20	17%	17	14%	-	คงที่
19	สิรินธร (2)	อุบลราชธานี	1,966	831	1,135	1,119	57%	1,129	57%	298	26%	1,102	56%	271	24%	27.00	เพิ่มขึ้น
รวมภาคตะวันออกเฉียงเหนือ		11.80%	8,369	1,649	6,720	2,647	32%	2,630	31%	1,198	18%	2,552	30%	1,139	17%	59.00	เพิ่มขึ้น
ภาคกลาง (3)																	
20	ป่าสักชลสิทธิ์	ลพบุรี	960	3	957	30	3%	76	8%	73	8%	82	9%	79	8%	-6.00	ลดลง
21	ท่าเสา	อุทัยธานี	160	17	143	37	23%	31	19%	14	10%	31	19%	14	10%	-	คงที่
22	กระเสียว	สุพรรณบุรี	299	99	200	67	22%	57	19%	-	0%	57	19%	-	0%	-	คงที่
รวมภาคกลาง		1.92%	1,419	119	1,300	134	9%	164	12%	87	6%	170	12%	51	4%	36.00	เพิ่มขึ้น
ภาคตะวันออก (2)																	
23	ศรีนครินทร์ (2)	กาญจนบุรี	17,745	10,265	7,480	13,881	78%	11,869	67%	1,604	21%	11,875	67%	1,610	22%	-6.00	ลดลง
24	วชิราลงกรณ์ (2)	กาญจนบุรี	8,860	3,012	5,848	5,798	65%	3,777	43%	765	13%	3,754	42%	742	13%	23.00	เพิ่มขึ้น
รวมภาคตะวันออก		37.51%	26,605	13,277	13,328	19,679	74%	15,646	59%	2,369	18%	15,629	59%	2,352	18%	17.00	เพิ่มขึ้น
ภาคตะวันออก (6+4)																	
25	ขุนด่าน	นครนายก	224	5.00	219	48	21%	85	38%	80	37%	57	25%	52	24%	28.00	เพิ่มขึ้น
26	คลองสิริกิติ์	ฉะเชิงเทรา	420	30.00	390	50	12%	52	12%	22	6%	49	12%	19	5%	3.00	เพิ่มขึ้น
27	บางพระ (3)	ชลบุรี	117	12.00	105	42	36%	17	15%	5	5%	18	15%	6	6%	-1.00	ลดลง
28	หนองปลาไหล (3)	ระยอง	164	13.75	150	92	56%	119	73%	105	70%	117	71%	103	69%	2.00	เพิ่มขึ้น
29	ประแสร์ (3)	ระยอง	295	20.00	275	125	42%	68	23%	48	17%	61	21%	41	15%	7.00	เพิ่มขึ้น
30	มาบประชัน (3)	ระยอง	17	0.72	16	8	47%	5	28%	4	24%	4	26%	3.68	23%	0.19	เพิ่มขึ้น
31	หนองค้อ (3)	ระยอง	21	1.00	20	6	28%	11	52%	10	50%	11	52%	10.18	50%	-0.03	ลดลง
32	ดอกกราย (3)	ระยอง	79	3.00	76	24	31%	45	57%	42	55%	43	54%	40.13	53%	2.02	เพิ่มขึ้น
33	คลองใหญ่ (3)	ระยอง	45	3.00	42	17	38%	31	68%	28	66%	32	70%	29.04	68%	-1.21	ลดลง
34	นวมินทร์จินดา	ปราจีนบุรี	295	19.00	276	76	26%	103	35%	84	30%	97	33%	78.00	28%	6.00	เพิ่มขึ้น
รวมภาคตะวันออก		2.37%	1,678	107	1,570	488	29%	536	32%	428	27%	490	29%	382	24%	45.95	เพิ่มขึ้น
ภาคใต้ (4)																	
35	แก่งกระจาน	เพชรบุรี	710	65	645	492	69%	237	33%	172	27%	233	33%	168	26%	4.00	เพิ่มขึ้น
36	ปราณบุรี	ประจวบคีรีขันธ์	391	18	373	248	63%	124	32%	106	28%	123	31%	105	28%	1.00	เพิ่มขึ้น
37	รัชชประภา (2)	สุราษฎร์ธานี	5,639	1,352	4,287	3,519	62%	2,900	51%	1,548	36%	2,836	50%	1,484	35%	64.00	เพิ่มขึ้น
38	บางยาง (2)	ยะลา	1,454	276	1,178	783	54%	1,030	71%	754	64%	1,050	72%	774	66%	-20.00	ลดลง
รวมภาคใต้		11.55%	8,194	1,711	6,483	5,042	62%	4,291	52%	2,580	40%	4,242	52%	2,531	39%	49.00	เพิ่มขึ้น
รวมทั้งประเทศ		100%(38)	71,090	23,607	47,482	36,455	51%	31,780	45%	8,430	18%	30,132	42%	7,922	17%	507.95	เพิ่มขึ้น

ที่มาข้อมูล : ตารางสรุปสภาพน้ำในอ่างเก็บน้ำขนาดใหญ่ทั่วประเทศ และตารางสรุปสภาพน้ำในอ่างเก็บน้ำภาคตะวันออก กรมชลประทาน

หมายเหตุ :

- อ่างเก็บน้ำขนาดใหญ่ หมายถึง อ่างเก็บน้ำที่มีความจุตั้งแต่ 100 ล้าน ลบ.ม. ขึ้นไป
- เป็นอ่างเก็บน้ำที่อยู่ในความรับผิดชอบของการไฟฟ้าฝ่ายผลิตแห่งประเทศไทย(10) นอกนั้นอยู่ในความรับผิดชอบของกรมชลประทาน (28)
- เป็นอ่างเก็บน้ำขนาดกลางที่มีความสำคัญต่อการอุตสาหกรรมและการประปา ของลุ่มน้ำชายฝั่งทะเลตะวันออก
- ที่มา : กรมชลประทาน และการไฟฟ้าฝ่ายผลิตแห่งประเทศไทย
- จังหวัดที่มีอ่างเก็บน้ำขนาดใหญ่มีจำนวน 26 จังหวัด ไม่มี 50 จังหวัด

รศ. หมายถึง ระดับเก็บกักของอ่าง



ศูนย์เขล



ศูนย์ป้องกันกักตุนน้ำ กรมทรัพยากรน้ำ

ลำดับของเขื่อนตามความจุ

- ศรีนครินทร์ 2.ภูมิพล 3.สิริกิติ์ 4.วชิราลงกรณ์ 5.รัชชประภา
- 6.ลุมพินี 7.สิรินธร 8.บางยาง 9.ลำปาว 10.ป่าสัก

ลำดับของเขื่อนตามปริมาณน้ำใช้การได้

- ภูมิพล 2.ศรีนครินทร์ 3.สิริกิติ์ 4.วชิราลงกรณ์ 5.รัชชประภา
- 6.ลำปาว 7.ลุมพินี 8.บางยาง 9.สิรินธร 10.ป่าสัก

รายงานสถานการณ์น้ำ
รายลุ่มน้ำ



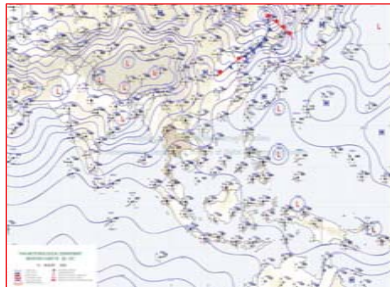
รายงานสถานการณ์น้ำลุ่มน้ำยมและน่าน วันที่ 14 สิงหาคม 2563

1) สภาพภูมิอากาศ

ลักษณะอากาศทั่วไป (ที่มา: กรมอุตุนิยมวิทยา)

พยากรณ์อากาศ 24 ชั่วโมงข้างหน้า มรสุมตะวันตกเฉียงใต้กำลังปานกลางพัดปกคลุมทะเลอันดามัน ประเทศไทย และอ่าวไทย ในขณะที่ลมตะวันออกเฉียงใต้ยังคงพัดปกคลุมภาคตะวันออกเฉียงเหนือตอนล่าง ภาคตะวันออก และอ่าวไทย ทำให้มีฝนตกหนักบางพื้นที่ในภาคเหนือ ภาคตะวันออกเฉียงเหนือ ภาคกลาง ภาคตะวันออก และภาคใต้ ขอให้ประชาชนที่อาศัยในพื้นที่เสี่ยงภัยบริเวณดังกล่าว ระวังอันตรายจากฝนตกหนักและฝนที่ตกสะสมไว้ด้วย

เมฆเป็นส่วนมาก กับมีฝนฟ้าคะนอง ร้อยละ 60 ของพื้นที่ และมีฝนตกหนักบางแห่ง บริเวณจังหวัด เชียงใหม่ เชียงราย ลำพูน ลำปาง น่าน อุตรดิตถ์ พิษณุโลก เพชรบูรณ์ ตาก และกำแพงเพชร อุณหภูมิต่ำสุด 24-26 องศาเซลเซียส อุณหภูมิสูงสุด 32-35 องศาเซลเซียส ผลคาดการณ์ปริมาณน้ำฝนล่วงหน้า 1-7 วัน มีฝนฟ้าคะนองร้อยละ 40-60 ของพื้นที่ ตลอดช่วง กับมีฝนตกหนักบางแห่งส่วนมากทางตอนล่างของภาค อุณหภูมิ ต่ำสุด 23-26 องศาเซลเซียส อุณหภูมิสูงสุด 33-36 องศาเซลเซียส



แผนที่อากาศ วันที่ 14 ส.ค. 2563 เวลา 07.00 น.



ภาพถ่ายจากดาวเทียม วันที่ 14 ส.ค. 2563

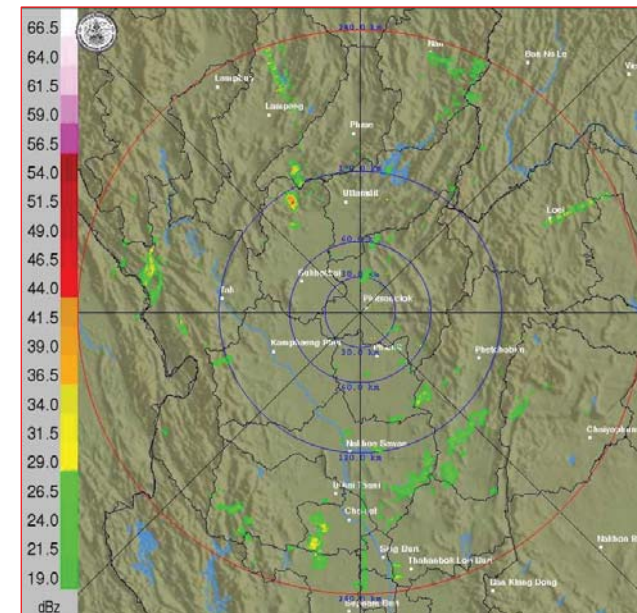
2) สถานการณ์ฝน

จากข้อมูลสถานการณ์ฝนในพื้นที่ลุ่มน้ำยมและน่านของวันที่ 14 สิงหาคม 2563 จากกรมทรัพยากรน้ำ กรมอุตุนิยมวิทยา กรมชลประทาน และสถาบันสารสนเทศทรัพยากรน้ำ (องค์การมหาชน) พบว่ามีปริมาณฝนตกในพื้นที่ลุ่มน้ำยมและน่าน บริเวณจังหวัดน่าน อุตรดิตถ์ สุโขทัย และพิษณุโลก มีปริมาณ 4.4 – 70.0 มม.

ข้อมูลสถานการณ์ฝนในพื้นที่ลุ่มน้ำยมและน่าน ณ วันที่ 14 สิงหาคม 2563 เวลา 07.00 น.

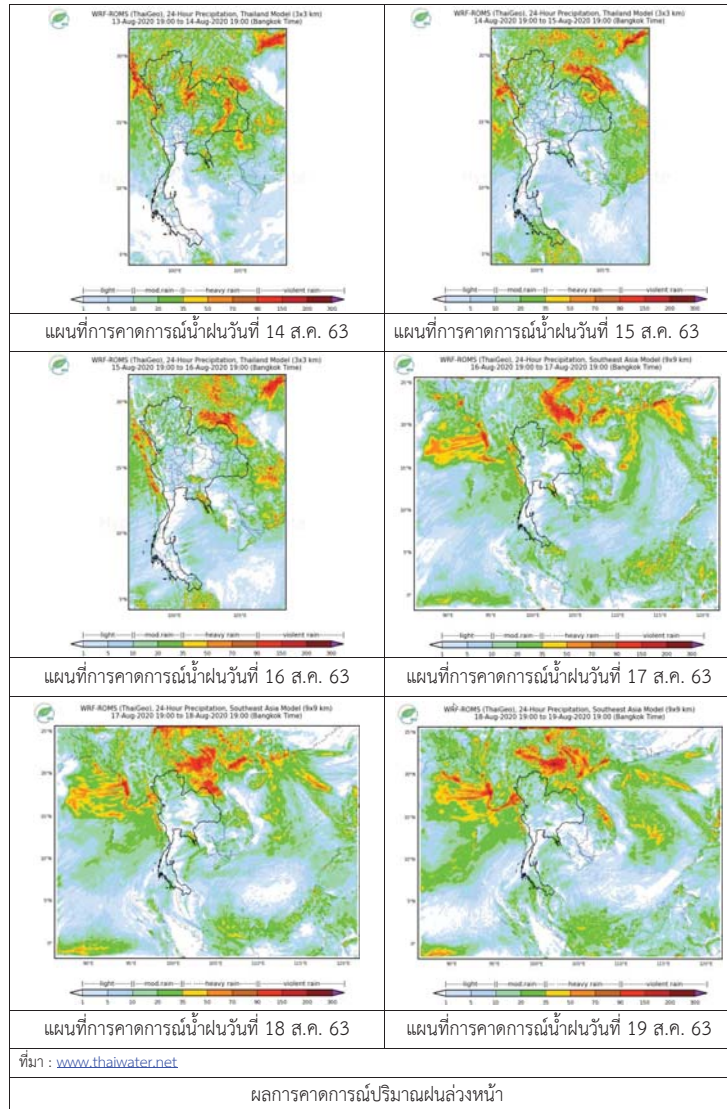
ลำดับ	สถานี	14 ส.ค. 2563
1	อ.เมือง จ.น่าน	25.9
2	อ.บ่อเกลือ จ.น่าน	70.0
3	อ.เมือง จ.อุตรดิตถ์	6.0
4	อ.เมือง จ.สุโขทัย	5.0
5	อ.เมือง จ.พิษณุโลก	28.1

หมายเหตุ “ฝน” คือ ฝนวัดปริมาณไม่ได้ (ต่ำกว่า 0.1 มิลลิเมตร)



ภาพเรดาร์ตรวจอากาศ “พิษณุโลก” ณ วันที่ 14 สิงหาคม 2563 (ที่มา : กรมอุตุนิยมวิทยา)

สถานการณ์น้ำฝน



3) ข้อมูลปริมาณน้ำในลำน้ำ

ปัจจุบันสถานการณ์น้ำในลุ่มน้ำยมอยู่ในภาวะเฝ้าระวังน้ำแล้ง ระดับน้ำในลำน้ำส่วนใหญ่มีแนวโน้มทรงตัว และสถานการณ์น้ำในลำน้ำน่านอยู่ในภาวะปกติ ระดับน้ำในลำน้ำส่วนใหญ่มีแนวโน้มทรงตัว สถานการณ์น้ำท่า (10 – 14 ส.ค. 2563 ที่มา: กรมชลประทาน)

สถานี	แม่น้ำ	อำเภอ	จังหวัด	ระดับตลิ่ง	จันทร์	อังคาร	พุธ	พฤหัสบดี	ศุกร์
				ปริมาณน้ำ (ลบ.ม./วิ.)	10 ส.ค.	11 ส.ค.	12 ส.ค.	13 ส.ค.	14 ส.ค.
Y.14A	ยม	ศรีสะเกษ	สุโขทัย	12.00	2.46	2.39	2.46	2.19	2.64
				2,319	72.06	58.37	72.06	31.93	89.57
Y.16	ยม	บางระกำ	พิษณุโลก	7.00	-1.08	-1.08	-1.08	-1.08	-1.08
				207.0	***	***	***	***	***
Y.5	ยม	โพทะเล	พิจิตร	8.25	-1.00	-1.00	-1.00	-1.00	-1.00
				652	***	***	***	***	***
N.60	น่าน	ตรอน	อุตรดิตถ์	9.70	0.66	0.76	0.92	0.89	1.13
				2,055	90.60	105.70	135.10	129.10	177.20
N.27A	น่าน	พรหมพิราม	พิษณุโลก	9.17	0.87	0.74	0.74	0.72	0.79
				476	77.61	70.02	70.02	68.92	72.85
N.7A	น่าน	บางมูลนาก	พิจิตร	10.78	1.47	1.63	1.62	1.57	1.42
				1,152	107.40	116.50	115.90	113.00	104.60

*** ยังไม่ได้รับรายงาน



สถานีสะพานพระเมรุมา อ.เมือง จ.สุโขทัย (ลุ่มน้ำยม)

สถานีสะพานนครน่านพัฒนา อ.อุ้มผาง จ.น่าน (ลุ่มน้ำน่าน)

ปริมาณน้ำในลำน้ำในพื้นที่ลุ่มน้ำยมและน่าน

4) สรุป

- สถานการณ์น้ำในลุ่มน้ำยมอยู่ในภาวะเฝ้าระวังน้ำแล้ง ระดับน้ำในลำน้ำส่วนใหญ่มีแนวโน้มทรงตัว
- สถานการณ์น้ำในลุ่มน้ำน่านอยู่ในภาวะปกติ ระดับน้ำในลำน้ำส่วนใหญ่มีแนวโน้มทรงตัว

รายงานสถานการณ์น้ำลุ่มน้ำบางปะกง-ปราจีนบุรี วันที่ 14 สิงหาคม 2563

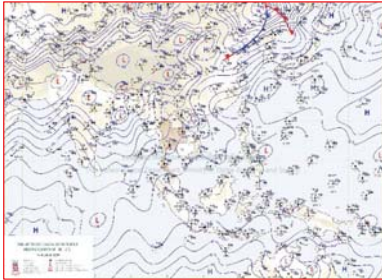
1) สภาพภูมิอากาศ (ที่มา : กรมอุตุนิยมวิทยา)

ลักษณะอากาศทั่วไป

พยากรณ์อากาศ 24 ชั่วโมงข้างหน้า มรสุมตะวันตกเฉียงใต้กำลังปานกลางพัดปกคลุมทะเลอันดามัน ประเทศไทย และอ่าวไทย ในขณะที่ลมตะวันออกเฉียงใต้ยังคงพัดปกคลุมภาคตะวันออกเฉียงเหนือตอนล่าง ภาคตะวันออก และอ่าวไทย ทำให้มีฝนตกหนักบางพื้นที่ในภาคเหนือ ภาคตะวันออกเฉียงเหนือ ภาคกลาง ภาคตะวันออก และภาคใต้

สภาพอากาศภาคตะวันออก

เมฆมาก กับมีฝนฟ้าคะนอง ร้อยละ 60 ของพื้นที่ และมีฝนตกหนักบางแห่ง บริเวณจังหวัดชลบุรี ระยอง จันทบุรี และตราด อุณหภูมิต่ำสุด 23-27 องศาเซลเซียส อุณหภูมิสูงสุด 30-35 องศาเซลเซียส ลมตะวันตกเฉียงใต้ ความเร็ว 15-35 กม./ชม. ทะเลมีคลื่นสูง 1-2 เมตร บริเวณที่มีฝนฟ้าคะนองคลื่นสูงประมาณ 2 เมตร



แผนที่อากาศวันที่ 14 ส.ค. 2563 เวลา 07.00 น.



ภาพถ่ายจากดาวเทียมวันที่ 14 ส.ค. 2563 เวลา 07.00 น.

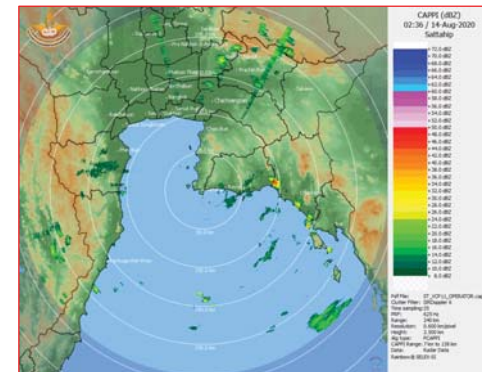
2) สถานการณ์ฝน

จากข้อมูลสถานการณ์ฝนในพื้นที่ลุ่มน้ำบางปะกง-ปราจีนบุรี ของวันที่ 14 สิงหาคม 2563 จากกรมอุตุนิยมวิทยา สถาบันสารสนเทศทรัพยากรน้ำ (องค์การมหาชน) กรมชลประทาน และกรมทรัพยากรน้ำ พบว่า มีฝนตกปานกลางถึงฝนตกหนัก บริเวณจังหวัดนครนายก ฉะเชิงเทรา ปราจีนบุรี สระแก้ว และชลบุรี โดยมีปริมาณฝน 15.2 – 62.0 มม.

ข้อมูลสถานการณ์ฝนในพื้นที่ลุ่มน้ำบางปะกง-ปราจีนบุรี ณ วันที่ 14 สิงหาคม 2563
(ข้อมูลจากกรมอุตุนิยมวิทยา เวลา 07.00 น.)

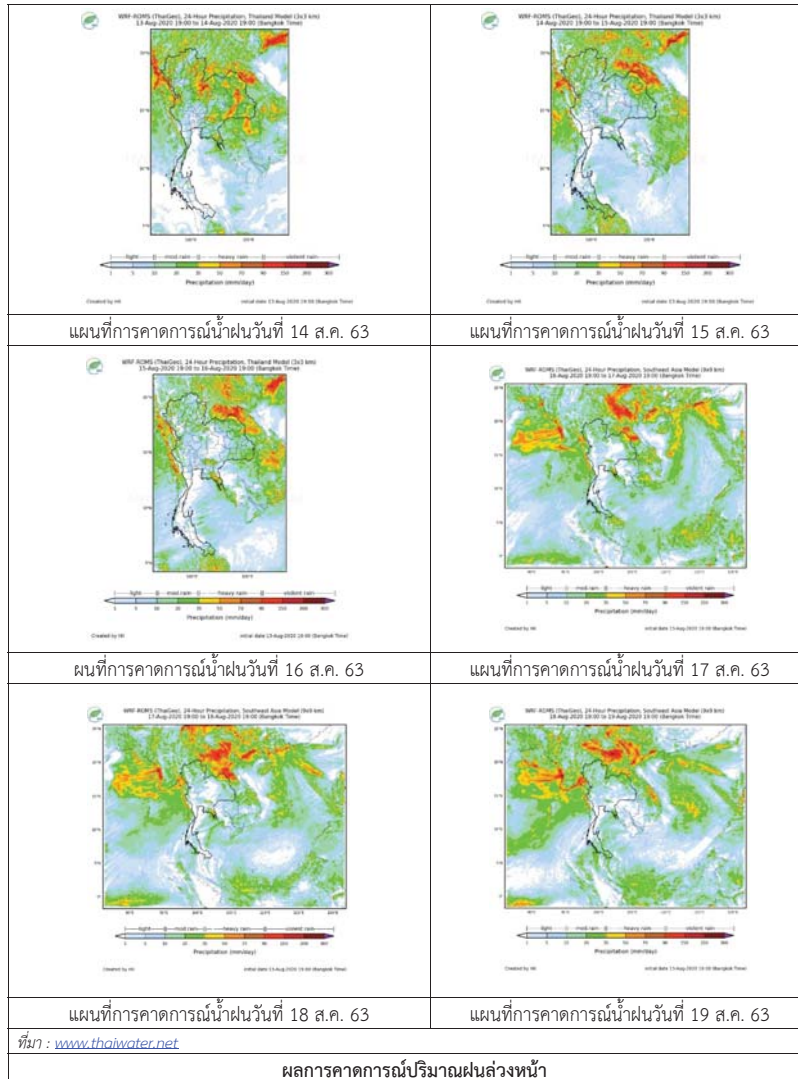
ลำดับ	พื้นที่	ปริมาณฝน (มม.)
1	อ.เมือง จ.นครนายก	37.8
2	อ.สนามชัยเขต จ.ฉะเชิงเทรา	38.5
3	สนง.เกษตรบ้านโพธิ์ จ.ฉะเชิงเทรา	23.9
4	อ.ท่าตะเกียบ จ.ฉะเชิงเทรา	23.3
5	อ.เมือง จ.ปราจีนบุรี	19.6
6	อ.ประจันตคาม จ.ฉะเชิงเทรา	38.1
7	อ.บ้านสร้าง จ.ปราจีนบุรี	20.7
8	อ.ศรีมหาโพธิ์ จ.ปราจีนบุรี	62.0
9	อ.นาดี จ.ปราจีนบุรี	37.3
10	อ.กบินทร์บุรี จ.ปราจีนบุรี	53.7
11	อ.วังน้ำเย็น จ.สระแก้ว	15.2
12	อ.คลองหาด จ.สระแก้ว	20.1
13	อ.เมือง จ.สระแก้ว	23.1
14	อ.วัฒนานคร จ.สระแก้ว	22.8
15	อ.เมือง จ.ชลบุรี	30.7

หมายเหตุ "ฝน" คือ ฝนวัดปริมาณไม่ได้ (ต่ำกว่า 0.1 มิลลิเมตร), "*" คือ ไม่ได้รับข้อมูล



ภาพเรดาร์ตรวจอากาศ "สถานีสัตหีบ"
ณ วันที่ 14 สิงหาคม 2563 เวลา 09.36 น.
(ที่มา : กรมอุตุนิยมวิทยา)

สถานการณ์น้ำฝน



3) ข้อมูลปริมาณน้ำในลำน้ำ

สถานการณ์น้ำท่า (10 - 14 ส.ค. 63 ที่มา : กรมชลประทาน เวลา 06.00 น.)

สถานี	อำเภอ	จังหวัด	ลุ่มน้ำ	ระดับ	จันทร์	อังคาร	พุธ	พฤหัสบดี	ศุกร์	แนวโน้ม (เพิ่ม/ลด)
				ความจุ ลำน้ำ (ลบ.ม./ วิ.)	ส.ค.	ส.ค.	ส.ค.	ส.ค.	ส.ค.	
Kgt.19A	เกาะจันทร์	ชลบุรี	บางปะกง	4.8	1.64	1.64	1.64	1.64	1.68	เพิ่มขึ้น
				83.95	1.60	1.60	1.60	1.60	2.00	
Kgt.30	เทศบาลเมือง	ฉะเชิงเทรา	บางปะกง	1.70	-0.36	-0.57	-0.47	-0.53	-0.54	ลดลง
				น้ำหนุ่น	*	*	*	*	*	
Ny.1B	เมือง	นครนายก	บางปะกง	8.81	5.87	5.21	4.84	4.76	4.99	เพิ่มขึ้น
				246.90	60.80	35.30	24.20	21.80	28.70	
Ny.3	บ้านนา	นครนายก	บางปะกง	6.26	4.00	4.15	4.03	4.05	4.07	เพิ่มขึ้น
				80.10	16.10	19.10	16.70	17.10	17.50	
Ny.4	เมือง	ปราจีนบุรี	บางปะกง	3.34	3.50	2.00	1.95	1.50	1.30	ลดลง
				185.00	202.00	59.00	55.50	30.00	22.00	
Ny.7	เมือง	นครนายก	บางปะกง	6.56	5.06	4.47	4.68	4.63	4.64	เพิ่มขึ้น
				*	*	*	*	*	*	
Kgt.1	เมือง	ปราจีนบุรี	ปราจีนบุรี	4.13	0.71	0.74	0.88	0.97	0.93	ลดลง
				774.00	163.40	167.60	187.20	**	**	
Kgt.3	กบินทร์บุรี	ปราจีนบุรี	ปราจีนบุรี	10.20	1.33	2.88	2.76	2.68	2.95	เพิ่มขึ้น
				519.00	29.90	83.20	78.40	75.20	86.00	
Kgt.6	ศรีมหาโพธิ์	ปราจีนบุรี	ปราจีนบุรี	7.10	1.16	1.40	1.56	1.66	1.69	เพิ่มขึ้น
				-	*	*	*	*	*	
Kgt.9	เขาลงกรณ์	สระแก้ว	ปราจีนบุรี	10.00	3.75	3.76	3.75	3.76	3.84	เพิ่มขึ้น
				483.30	4.40	4.60	4.40	4.60	6.50	
Kgt.10	เมือง	สระแก้ว	ปราจีนบุรี	11.00	5.63	5.66	5.65	5.64	5.72	เพิ่มขึ้น
				300.00	8.90	9.80	9.50	9.20	11.80	
Kgt.13A	กบินทร์บุรี	ปราจีนบุรี	ปราจีนบุรี	16.17	6.93	7.18	7.43	7.58	7.70	เพิ่มขึ้น
				448.90	14.60	19.60	24.60	27.60	30.50	
Kgt.14	นาดี	ปราจีนบุรี	ปราจีนบุรี	7.06	1.53	2.02	1.58	1.79	2.06	เพิ่มขึ้น
				370.50	1.65	7.40	1.90	3.90	8.20	

หมายเหตุ* ไม่ได้รับข้อมูล

ปริมาณน้ำในลำน้ำในพื้นที่ลุ่มน้ำบางปะกง-ปราจีนบุรี วันที่ 14 สิงหาคม 2563



สถานีเชิงสะพานฉะเชิงเทรา ต.หน้าเมือง อ.เมือง จ.ฉะเชิงเทรา
(ลุ่มน้ำบางปะกง – แม่น้ำบางปะกง)

4) สรุป

- สถานการณ์น้ำในลุ่มน้ำบางปะกง อยู่ในภาวะปกติ และระดับน้ำในลำน้ำส่วนใหญ่มีแนวโน้มเพิ่มขึ้น
- สถานการณ์น้ำในลุ่มน้ำปราจีนบุรี อยู่ในภาวะปกติ และระดับน้ำในลำน้ำส่วนใหญ่มีแนวโน้มเพิ่มขึ้น

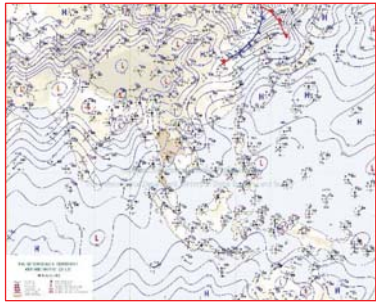
รายงานสถานการณ์น้ำลุ่มน้ำทะเลสาบสงขลา วันที่ 14 สิงหาคม 2563

1) สภาพภูมิอากาศ

ลักษณะอากาศทั่วไป (ที่มา: กรมอุตุนิยมวิทยา)

พยากรณ์อากาศ 24 ชั่วโมงข้างหน้า มรสุมตะวันตกเฉียงใต้กำลังปานกลางพัดปกคลุมทะเลอันดามัน ประเทศไทย และอ่าวไทย ในขณะที่ลมตะวันออกเฉียงใต้ยังคงพัดปกคลุมภาคตะวันออกเฉียงเหนือตอนล่าง ภาคตะวันออก และอ่าวไทย ทำให้มีฝนตกหนักบางพื้นที่ในภาคเหนือ ภาคตะวันออกเฉียงเหนือ ภาคกลาง ภาคตะวันออก และภาคใต้ ขอให้ประชาชนที่อาศัยในพื้นที่เสี่ยงภัยบริเวณดังกล่าว ระวังอันตรายจากฝนตกหนักและฝนที่ตกสะสมไว้ด้วย

สภาพอากาศภาคใต้ฝั่งตะวันออก เมฆเป็นส่วนมาก กับมีฝนฟ้าคะนอง ร้อยละ 60 ของพื้นที่ ส่วนมากบริเวณจังหวัดชุมพร สุราษฎร์ธานี นครศรีธรรมราช พัทลุง สงขลา ปัตตานี ยะลา และนราธิวาส อุณหภูมิต่ำสุด 23-25 องศาเซลเซียส อุณหภูมิสูงสุด 33-34 องศาเซลเซียส ผลคาดการณ์ปริมาณน้ำฝนล่วงหน้า 1-7 วัน มีฝนฟ้าคะนองร้อยละ 40-60 ของพื้นที่ ตลอดช่วง กับมีฝนตกหนักบางแห่ง



แผนที่อากาศ วันที่ 14 ส.ค. 2563 เวลา 07.00 น.



ภาพถ่ายจากดาวเทียม วันที่ 14 ส.ค. 2563

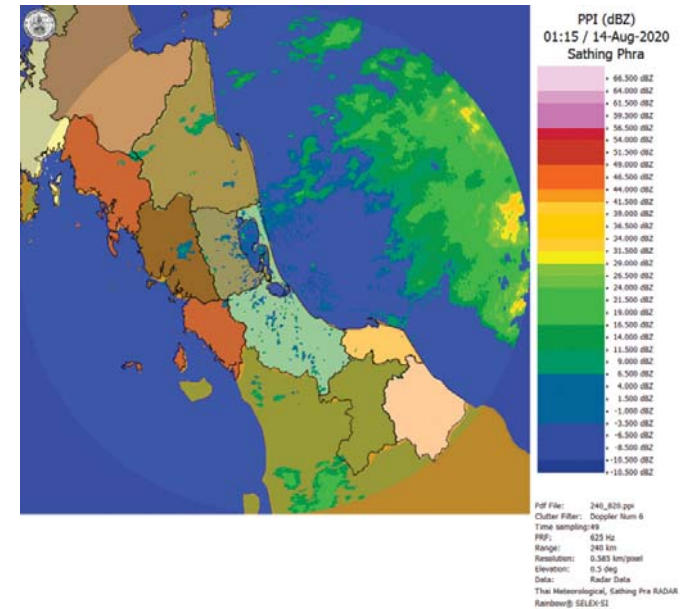
2) สถานการณ์ฝน

จากข้อมูลสถานการณ์ฝนในพื้นที่ลุ่มน้ำทะเลสาบสงขลาของวันที่ 14 สิงหาคม 2563 จากกรมทรัพยากรน้ำ กรมอุตุนิยมวิทยา กรมชลประทาน และสถาบันสารสนเทศทรัพยากรน้ำ (องค์การมหาชน) พบว่า มีฝนตกในพื้นที่ บริเวณอำเภอควนขนุน ศรีบรรพต ป่าพะยอม บางแก้ว และอำเภอเมือง จังหวัดพัทลุง บริเวณอำเภอสะเดา สทิงพระ ควนเนียง หาดใหญ่ และอำเภอเมือง จังหวัดสงขลา ปริมาณฝน 0.6 – 20.5 มิลลิเมตร

ข้อมูลสถานการณ์ฝนในพื้นที่ลุ่มน้ำทะเลสาบสงขลา ณ วันที่ 14 สิงหาคม 2563 เวลา 07.00 น.

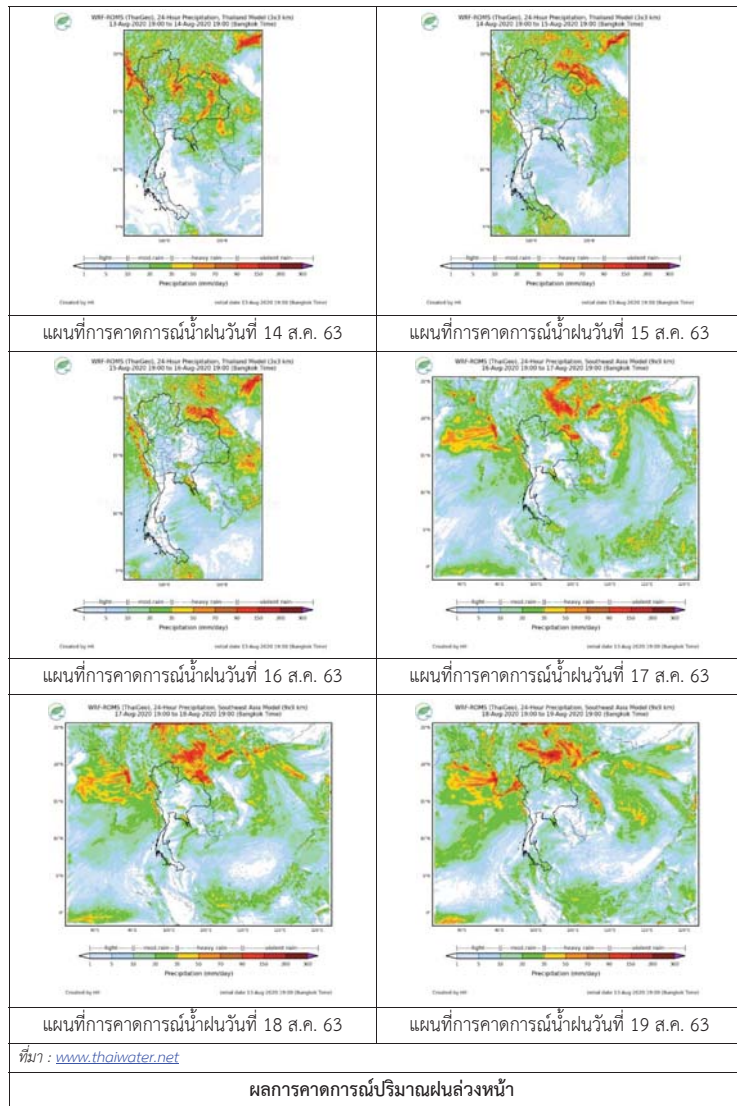
ลำดับ	สถานี	ปริมาณฝน (มม.)
1	อ.ควนขนุน จ.พัทลุง	15.0
2	อ.ศรีบรรพต จ.พัทลุง	7.0
3	อ.ป่าพะยอม จ.พัทลุง	10.0
4	อ.บางแก้ว จ.พัทลุง	3.6
5	พัทลุง สกษ. ต.ลำปำ อ.เมือง จ.พัทลุง	4.3
6	ต.ท่าโพธิ์ อ.สะเดา จ.สงขลา	6.8
7	อ.สทิงพระ จ.สงขลา	20.5
8	อ.ควนเนียง จ.สงขลา	10.5
9	ต.คลองหอยโข่ง อ.หาดใหญ่ จ.สงขลา	8.4
10	ต.บ่อয়ง อ.เมือง จ.สงขลา	0.6

หมายเหตุ “ฝน” คือ ฝนวัดปริมาณไม่ได้ (ต่ำกว่า 0.1 มิลลิเมตร)



ภาพเรดาร์ตรวจอากาศ “สทิงพระ” ณ วันที่ 14 สิงหาคม 2563 (ที่มา : กรมอุตุนิยมวิทยา)

สถานการณ์น้ำฝน



3) ข้อมูลปริมาณน้ำในลำน้ำ

ลุ่มน้ำทะเลสาบสงขลา ปัจจุบันสถานการณ์น้ำในลำน้ำโดยทั่วไปอยู่ในภาวะปกติ ระดับน้ำในลำน้ำส่วนใหญ่มีแนวโน้มเพิ่มขึ้น/ทรงตัว

สถานการณ์น้ำท่า (10 – 14 ส.ค. 2563 ที่มา : กรมชลประทาน)

สถานี	ลุ่มน้ำ	อำเภอ	จังหวัด	ระดับน้ำ-ม.	จันทร์	อังคาร	พุธ	พฤหัสบดี	ศุกร์
				ปริมาณน้ำ-ลบ.ม./จ. (ระดับเดือนก้อย)	10 ส.ค.	11 ส.ค.	12 ส.ค.	13 ส.ค.	14 ส.ค.
X.170	ทะเลสาบสงขลา	ศรีนครินทร์	พัทลุง	25.20	20.80	20.80	20.78	20.77	20.82
				580.00	5.00	5.00	4.50	4.25	5.50
X.265	ทะเลสาบสงขลา	เมือง	พัทลุง	8.00	6.89	6.87	6.90	6.87	6.89
				7.00	-	-	-	-	-
X.174	ทะเลสาบสงขลา	หาดใหญ่	สงขลา	8.88	4.36	4.39	4.40	4.37	4.34
				388.00	1.80	1.95	2.00	1.85	1.70
X.173A	ทะเลสาบสงขลา	สะเดา	สงขลา	15.90	10.56	10.42	10.32	10.25	10.25
				258.00	12.60	11.20	10.20	9.50	9.50
X.90	ทะเลสาบสงขลา	คลองหอยโข่ง	สงขลา	8.00	2.28	2.23	2.27	2.14	2.40
				580.00	7.60	6.60	7.40	4.80	10.00
X.44	ทะเลสาบสงขลา	หาดใหญ่	สงขลา	7.40	0.37	0.24	0.22	0.19	0.14
				582.00	15.25	12.00	11.50	10.75	9.50

ข้อมูลระดับน้ำจากระบบตรวจวัดสภาพทางไกลอัตโนมัติลุ่มน้ำทะเลสาบสงขลา กรมทรัพยากรน้ำ ประจำวันที่ 14 สิงหาคม 2563

ข้อมูลระดับน้ำ (12 – 14 ส.ค. 2563 ที่มา : กรมทรัพยากรน้ำ)

สถานี	ตำบล	อำเภอ	จังหวัด	ระดับตลิ่ง (ต่ำสุด)	พุธ	พฤหัสบดี	ศุกร์
					12 ส.ค.	13 ส.ค.	14 ส.ค.
คลองอู่ตะเภาตอนบน	พังงา	สะเดา	สงขลา	19.87	12.01	11.97	11.99
คลองอู่ตะเภาตอนล่าง	หาดใหญ่	หาดใหญ่	สงขลา	8.93	0.30	0.24	0.24
คลองรัตภูมิ	ควนรู	รัตภูมิ	สงขลา	22.62	13.25	13.22	13.22
คลองตะโหมด(ท่าเขียด)	แม่ขีร์	ตะโหมด	พัทลุง	27.94	22.01	22.01	22.01
ลำปำ	ลำปำ	เมือง	พัทลุง	1.15	-0.73	-0.74	-0.74

ปริมาณน้ำในลำน้ำของคลองต่างๆ ในพื้นที่ลุ่มน้ำทะเลสาบสงขลา วันที่ 14 สิงหาคม 2563

สถานีคลองอยู่ตะเภาดอนล่าง - ต.หาดใหญ่ อ.หาดใหญ่ จ.สงขลา
(ลุ่มน้ำทะเลสาบสงขลา)



สถานีคลองตะโหมด (ท่าเขียด) - อ.ตะโหมด จ.สงขลา
(ลุ่มน้ำทะเลสาบสงขลา)



4) สรุป

สถานการณ์น้ำในลุ่มน้ำทะเลสาบสงขลาประจำวันที่ 14 สิงหาคม 2563 ปัจจุบันสถานการณ์น้ำในลำน้ำโดยทั่วไปอยู่ในภาวะปกติ ระดับน้ำในลำน้ำส่วนใหญ่มีแนวโน้มเพิ่มขึ้น/ทรงตัว