



## รายงานการเฝ้าระวังติดตามสถานการณ์น้ำและความช่วยเหลือ ศูนย์ปฏิบัติการทรัพยากรธรรมชาติและสิ่งแวดล้อม (ด้านทรัพยากรน้ำ) กระทรวงทรัพยากรธรรมชาติและสิ่งแวดล้อม

### ศูนย์ป้องกันวิกฤติน้ำ กรมทรัพยากรน้ำ

โทรศัพท์ ๐ ๒๒๗๑ ๖๐๐๐ ต่อ ๖๔๔๕ โทรสาร ๐ ๒๒๗๘ ๖๖๒๙ www.dwr.go.th ID Line: mekhalawoc Email: mekhala@dwr.mail.go.th

### ศูนย์เทคโนโลยีสารสนเทศทรัพยากรน้ำบาดาล กรมทรัพยากรน้ำบาดาล

โทรศัพท์ ๐ ๒๖๖๖ ๗๐๙๐ โทรสาร ๐ ๒๖๖๖ ๗๑๐๐ www.dgr.go.th Email: itcenter@dgr.mail.go.th

### สำนักงานนโยบายและแผนทรัพยากรธรรมชาติและสิ่งแวดล้อม

โทรศัพท์ ๐ ๒๒๖๕๖๕๐๐ www.onep.go.th Email: webmaster@onep.go.th

รายงานฉบับที่ ๓๑๔/๒๕๖๓

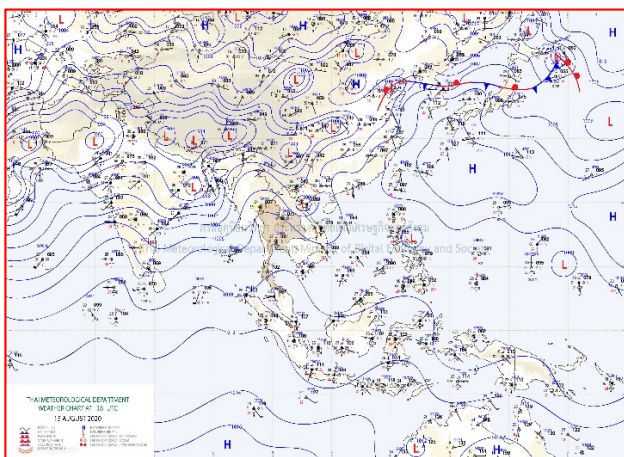
เวลา ๐๘.๐๐ น.

วันที่ ๑๖ สิงหาคม ๒๕๖๓

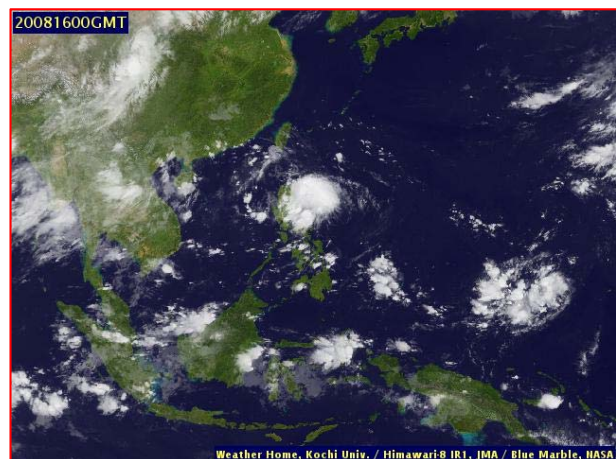
เรียนรมว.ทส. เลขาธิการ รมว.ทส. ที่ปรึกษา รมว.ทส. ปกท.ทส. รอง ปกท.ทส. อทน. อทบ. และหน่วยงานที่เกี่ยวข้อง

#### ๑. สถานะอากาศ เวลา ๐๖.๐๐ น. (กรมอุตุนิยมวิทยา)

พยากรณ์อากาศ ๒๔ ชั่วโมงข้างหน้า มรสุมตะวันตกเฉียงใต้กำลังปานกลาง ที่พัดปกคลุมทะเลอันดามันตอนบน ประเทศไทย และอ่าวไทย เริ่มมีกำลังอ่อนลง ประกอบกับมีหย่อมความกดอากาศต่ำปกคลุมบริเวณประเทศเวียดนามตอนบน ลักษณะเช่นนี้ทำให้ประเทศไทยตอนบนมีฝนลดลง แต่ยังคงมีฝนตกหนักบางแห่งในบริเวณทางด้านตะวันออกของภาคเหนือ และภาคตะวันออกเฉียงเหนือตอนบน ขอให้ประชาชนที่อาศัยในพื้นที่เสี่ยงภัยบริเวณดังกล่าว ระวังอันตรายจากฝนตกหนักและฝนที่ตกสะสมไว้ด้วย

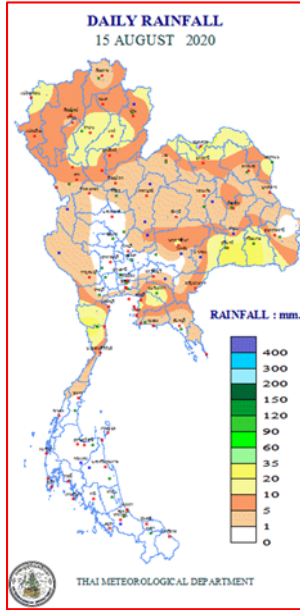


แผนที่อากาศ วันที่ ๑๖ ส.ค. ๒๕๖๓ เวลา ๐๑.๐๐ น.



ภาพถ่ายดาวเทียม วันที่ ๑๖ ส.ค. ๒๕๖๓ เวลา ๐๗.๐๐ น.

## ๒. ปริมาณฝนสะสม ณ เวลา ๐๗.๐๐น.(เมื่อวาน) - ๐๗.๐๐ น.(วันนี้) (กรมอุตุนิยมวิทยา)



จุดตรวจวัด	ปริมาณฝน (มม.)
จ.สมุทรปราการ (สภช.)	๔๗.๒
จ.ประจวบคีรีขันธ์ (หนองพลับ สภช.)	๓๐.๓
จ.ยโสธร	๒๘.๗
จ.หนองคาย	๒๘.๐
จ.สุรินทร์	๒๘.๐
จ.ชลบุรี (เกาะสีชัง)	๒๓.๗
จ.นครพนม	๒๐.๒

## ๓. ปริมาณฝนสะสมของพื้นที่ลาดเชิงเขา ๑๒ ชม. ที่ผ่านมา (กรมทรัพยากรน้ำ)

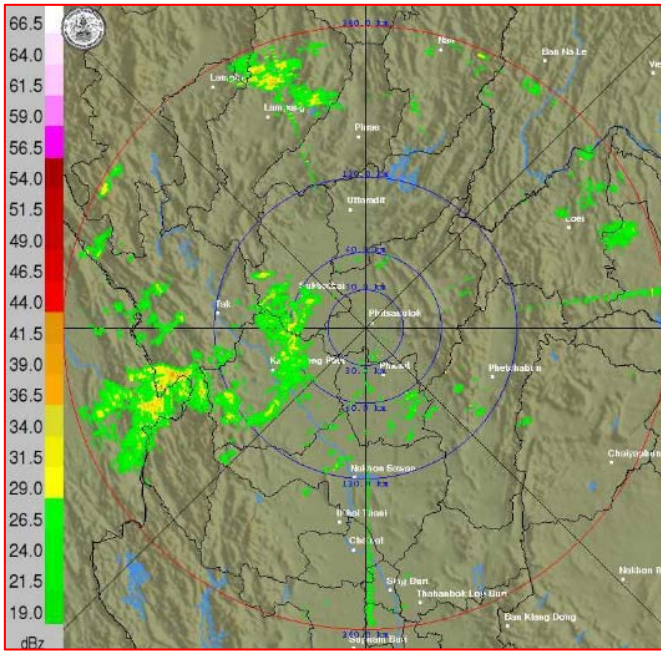
จุดตรวจวัด	ระดับการเตือน	ปริมาณฝน (มม./๑๒ ชม.)
บ้านก่อกวาง ต.บ่อเกลือใต้ อ.บ่อเกลือ จ.น่าน	-	๔๕.๐
บ้านแม่ละนา ต.ปางมะผ้า อ.ปางมะผ้า จ.แม่ฮ่องสอน	-	๓๕.๐
บ้านทบศอก ต.หมอกจำแป๋ อ.เมืองแม่ฮ่องสอน จ.แม่ฮ่องสอน	-	๓๒.๕
บ้านหัวตะกั่ว ต.บ้านปิน อ.ลอง จ.แพร่	-	๒๙.๐
บ้านนาเกิ้น ต.บ่อเกลือเหนือ อ.บ่อเกลือ จ.น่าน	-	๒๘.๕
บ้านชมพูเหนือ ต.ชมพู อ.เนินมะปราง จ.พิษณุโลก	-	๒๗.๕
บ้านน้ำคั้น ต.ภูคา อ.ปัว จ.น่าน	-	๒๖.๐
บ้านแม่เกี่ยม ต.ห้วยอ้อ อ.ลอง จ.แพร่	-	๒๖.๐
บ้านบางหยด ต.ฮิบัน อ.พระแสง จ.สุราษฎร์ธานี	-	๒๔.๕
บ้านทุ่งกวางทอง ต.ดอนไฟ อ.แม่ทะ จ.ลำปาง	-	๒๓.๕
บ้านผาคอ ต.บ้านปิน อ.ลอง จ.แพร่	-	๒๒.๕
บ้านใหม่รุ่งเจริญ ต.บ้านคำ อ.เมืองลำปาง จ.ลำปาง	-	๒๑.๕
บ้านคลองพร้าว ต.เกาะช้าง อ.เกาะช้าง จ.ตราด	-	๒๑.๕

## ๔. ค่าความชื้นในดิน (กรมทรัพยากรน้ำ/คณะกรรมการแม่น้ำโขง)

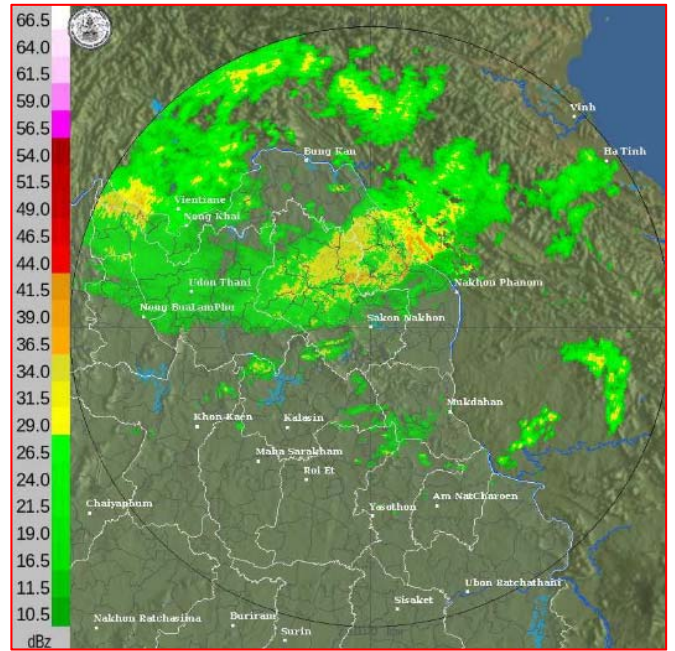
ภูมิภาค	ความชื้นในดิน [-] ๑ ส.ค. ๖๓	ความชื้นในดิน [-] ๑๕ ส.ค. ๖๓	แนวโน้ม
เหนือ	๒๐-๔๐	๒๐-๔๐	ทรงตัว
กลาง	๔๐-๖๐	๖๐-๘๐	เพิ่มขึ้น
ตะวันออกเฉียงเหนือ	๔๐-๖๐	๔๐-๖๐	ทรงตัว
ตะวันออก	๔๐-๖๐	๔๐-๖๐	ทรงตัว
ตะวันตก	๒๐-๔๐	๔๐-๖๐	เพิ่มขึ้น
ใต้	๖๐-๘๐	๖๐-๘๐	ทรงตัว

หมายเหตุ : ความชื้นในดิน ๐ หมายถึง ดินที่แห้งสนิท และ ๑๐๐ หมายถึง ดินที่อิ่มน้ำ

๕.เรดาร์ตรวจอากาศ ณ วันที่ ๑๖ สิงหาคม ๒๕๖๓ (กรมอุตุนิยมวิทยา)



สถานีพิษณุโลก เวลา ๐๘.๔๕ น.



สถานีสกลนคร เวลา ๐๘.๓๐ น.

จากเรดาร์ตรวจอากาศจะพบว่ามียกลุ่มเมฆฝนบริเวณภาคเหนือ และภาคตะวันออกเฉียงเหนือของประเทศไทย

๖. สถานการณ์น้ำในแหล่งเก็บกักน้ำ ณ วันที่ ๑๕ สิงหาคม ๒๕๖๓ (กรมชลประทาน กรมทรัพยากรน้ำ และสทนช.)

๖.๑ สภาพน้ำในอ่างเก็บน้ำขนาดใหญ่ปริมาตรน้ำในอ่างฯ ๓๑,๗๖๕ ล้าน ลบ.ม.คิดเป็นร้อยละ ๔๕ (ปริมาตรน้ำใช้การได้ ๘,๔๓๗ ล้าน ลบ.ม. คิดเป็นร้อยละ ๑๘) ปริมาณน้ำในอ่างฯ เทียบกับปี ๒๕๖๒ (๓๖,๕๗๑ ล้าน ลบ.ม. คิดเป็นร้อยละ ๕๒) น้อยกว่าปี ๒๕๖๒ จำนวน ๔,๘๐๖ ล้าน ลบ.ม. ปริมาณน้ำไหลลงอ่างฯ จำนวน ๑๕๒.๒๑ ล้าน ลบ.ม. ปริมาณน้ำระบาย จำนวน ๖๗.๒๒ ล้าน ลบ.ม. สามารถรับน้ำได้อีก ๓๙,๑๖๑ ล้าน ลบ.ม.

อ่างเก็บน้ำ	ปริมาตรน้ำในอ่าง		ปริมาตรน้ำใช้การได้		ปริมาตรน้ำไหลลงอ่าง		ปริมาตรน้ำระบาย		ปริมาตรน้ำรับได้อีก (ล้าน ม. <sup>๓</sup> ) (ความจุที่ รนส.- ปริมาตรน้ำ ปัจจุบัน)
	ปริมาตร (ล้าน ม. <sup>๓</sup> )	% น้ำเก็บกัก	ปริมาตร (ล้าน ม. <sup>๓</sup> )	% น้ำใช้การ	วันนี้ (ล้าน ม. <sup>๓</sup> )	เมื่อวาน (ล้าน ม. <sup>๓</sup> )	วันนี้ (ล้าน ม. <sup>๓</sup> )	เมื่อวาน (ล้าน ม. <sup>๓</sup> )	
๑.ภูมิพล	๔,๑๗๐	๓๑	๓๗๐	๔	๑๐.๑๗	๑๑.๔๔	๖.๐๐	๖.๐๐	๙,๒๙๒
๒.สิริกิติ์	๓,๘๔๒	๔๐	๙๙๒	๑๕	๓๔.๒๘	๒๙.๗๓	๑๔.๙๙	๑๕.๑๙	๖,๖๖๖
๓.จุฬารัตน์	๕๕	๓๔	๑๘	๑๔	๐.๒๒	๐.๑๗	๐.๐๐	๐.๕๔	๑๒๖
๔.อุบลรัตน์	๓๖๗	๑๕	-๒๑๕	-๑๒	๓.๓๖	๖.๖๗	๐.๓๐	๐.๓๐	๔,๒๗๓
๕.ลำปาว	๕๘๘	๓๐	๔๘๘	๒๖	๙.๑๐	๕.๑๕	๓.๓๐	๓.๓๐	๑,๘๖๒
๖.สิรินธร	๑,๑๓๙	๕๘	๓๐๘	๒๗	๑๐.๘๘	๔.๖๙	๐.๐๐	๐.๐๐	๘๒๗
๗.ป่าสักชลสิทธิ์	๗๕	๘	๗๒	๘	๐.๑๓	๐.๕๕	๐.๔๓	๐.๔๓	๘๘๕
๘.ศรีนครินทร์	๑๑,๘๗๒	๖๗	๑,๖๐๗	๒๑	๑๖.๕๕	๕.๒๓	๙.๙๗	๑๐.๐๑	๖,๘๙๘
๙.วชิราลงกรณ์	๓,๗๘๒	๔๓	๗๗๐	๑๓	๑๗.๑๖	๑๙.๕๘	๑๒.๐๑	๑๒.๑๔	๗,๒๑๘
๑๐.ขุนด่านปราการชล	๘๘	๓๙	๘๓	๓๘	๒.๖๙	๒.๔๐	๐.๑๒	๐.๑๒	๑๓๗
๑๑.รัชชประภา	๒,๙๑๕	๕๒	๑,๕๖๔	๓๖	๑๖.๒๓	๓๒.๘๓	๑.๒๕	๒.๐๙	๓,๒๒๙
๑๒.บางบาล	๑,๐๒๙	๗๑	๗๕๓	๖๔	๖.๖๑	๕.๗๘	๖.๙๓	๗.๐๑	๕๖๑

๖.๒ อ่างเก็บน้ำขนาดกลาง ๔๑๒ แห่ง มีปริมาณน้ำ ๑,๘๖๘ ล้าน ลบ.ม. (๓๖%) ปริมาณน้ำใช้การ ๑,๔๘๙ ล้าน ลบ.ม. (๓๑%)

๖.๓ แหล่งน้ำธรรมชาติขนาดใหญ่ ๖ แห่ง มีปริมาณน้ำรวม ๑๗๙.๓๒ ล้าน ลบ.ม. (๓๒%)

๖.๔ แหล่งน้ำในพื้นที่นอกเขตชลประทาน ๑๐๒,๐๙๙ แห่ง มีปริมาณน้ำรวม ๒,๙๖๑ ล้าน ลบ.ม.

๖.๕ อ่างเก็บน้ำขนาดกลางนอกเขตชลประทาน ๖๕ แห่ง ภายใต้การดูแลของกรมทรัพยากรน้ำ ปริมาณน้ำปัจจุบัน ๗๘.๕๐ ล้าน ลบ.ม.

### ๗. สถานการณ์น้ำในประเทศ ณ วันที่ ๑๓ - ๑๖ สิงหาคม ๒๕๖๓ (กรมชลประทาน)

สถานี	แม่น้ำ	อำเภอ	จังหวัด	ระดับตลิ่ง (ม.รทก.)	ระดับน้ำ (ม.รทก.)				แนวโน้ม	เปรียบเทียบระดับตลิ่ง
					พฤษภาคม	ศุกร์	เสาร์	อาทิตย์		
					๑๓ ส.ค.	๑๔ ส.ค.	๑๕ ส.ค.	๑๖ ส.ค.		
P.๑	ปิง	เมือง	เชียงใหม่	๓.๗๐	๑.๔๗	๑.๔๐	๑.๕๕	๑.๖๐	เพิ่มขึ้น	-๒.๑๐
W.๑C	วัง	เมือง	ลำปาง	๕.๒๐	๐.๐๙	๐.๓๘	๐.๑๕	๐.๑๐	ลดลง	-๕.๑๐
Y.๑๖	ยม	บางระกำ	พิษณุโลก	๗.๓๐	-๑.๐๘	-๑.๐๘	-๑.๐๘	-๑.๐๘	ทรงตัว	-๘.๓๘
N.๗A	น่าน	เมือง	พิจิตร	๙.๘๗	๑.๕๗	๑.๔๒	๑.๔๕	๑.๙๘	เพิ่มขึ้น	-๗.๘๙
C.๒	เจ้าพระยา	เมือง	นครสวรรค์	๒๖.๒๐	๑๖.๘๑	๑๖.๘๐	๑๖.๗๖	๑๖.๖๐	ลดลง	-๙.๖๐
C.๑๓	เจ้าพระยา	สรรพยา	ชัยนาท	๑๖.๓๔	๕.๓๘	๕.๓๘	๕.๓๘	๕.๓๘	ทรงตัว	-๑๐.๙๖
M.๖A	มูล	สตึก	บุรีรัมย์	๖.๐๐	-๐.๓๒	-๐.๓๕	-๐.๓๗	-๐.๓๐	เพิ่มขึ้น	-๖.๓๐
M.๗	มูล	เมือง	อุบลราชธานี	๗.๐๐	๒.๕๐	๒.๔๙	๒.๔๗	๒.๔๑	ลดลง	-๔.๕๙
M.๑๙๑	ลำตะคอง	เมือง	นครราชสีมา	๓.๐๐	๐.๖๐	๐.๗๘	๑.๑๒	๑.๑๐	ลดลง	-๑.๙๐
M.๖๙	ลำเซบก	โครงการพิชผล	อุบลราชธานี	๗.๓๐	๔.๙๒	๕.๐๑	๔.๘๖	๔.๗๐	ลดลง	-๒.๖๐
X.๖๔	คลองท่ามะ	ท่ามะ	ชุมพร	๑๗.๑๓	๘.๔๙	๙.๕๐	๘.๗๗	๘.๗๒	ลดลง	-๘.๔๑
X.๑๔๙	คลองกลาย	นบพิตำ	นครศรีธรรมราช	๓๓.๙๖	๒๘.๓๖	๒๘.๓๓	๒๘.๓๓	๒๘.๓๕	เพิ่มขึ้น	-๕.๖๑
X.๒๗๔	แม่น้ำโก-ลก	แว้ง	นราธิวาส	๒๔.๑๘	๑๘.๖๐	๑๙.๓๒	๑๘.๘๒	๑๘.๘๐	ลดลง	-๕.๓๘
X.๓๗A	แม่น้ำตาปี	พระแสง	สุราษฎร์ธานี	๑๑.๗๐	๗.๓๑	๗.๖๓	๘.๑๔	๗.๙๙	ลดลง	-๓.๗๑

\*\*\* ยังไม่ได้รับรายงาน

### ๘. สถานการณ์น้ำในพื้นที่ลุ่มน้ำโขง ณ วันที่ ๑๖ สิงหาคม ๒๕๖๓ (คณะกรรมการแม่น้ำโขง)

สถานี	ระดับอ้างอิง (ม.รทก.)	ระดับตลิ่ง (ม.)	ระดับน้ำ (ม.)					เปรียบเทียบระดับตลิ่ง (ม.)	ผลต่างของระดับน้ำ (ม.)		แนวโน้ม
			๑๒ ส.ค.	๑๓ ส.ค.	๑๔ ส.ค.	๑๕ ส.ค.	๑๖ ส.ค.		๓ วันย้อนหลัง	๕ วันย้อนหลัง	
อ.เชียงแสน จ.เชียงราย	๓๕๗.๑๐๐	๑๒.๘๐	๓.๗๔	๔.๑๖	๔.๒๓	๔.๑๑	๓.๗๗	-๙.๐๓	-๐.๔๖	๐.๐๓	ลดลง
อ.เชียงคาน จ.เลย	๑๙๔.๑๑๘	๑๖.๐๐	๘.๐๔	๘.๕๐	๘.๕๖	๘.๖๕	๘.๖๘	-๗.๓๒	๐.๑๒	๐.๖๔	เพิ่มขึ้น
อ.เมือง จ.หนองคาย	๑๕๓.๖๔๘	๑๒.๒๐	๕.๓๘	๕.๓๒	๕.๖๘	๖.๑๐	๖.๒๖	-๕.๙๔	๐.๕๘	๐.๘๘	เพิ่มขึ้น
อ.เมือง จ.นครพนม	๑๓๒.๖๘๐	๑๒.๐๐	๖.๑๓	๖.๑๒	๖.๒๑	๖.๕๙	๗.๒๒	-๔.๗๘	๑.๐๑	๑.๐๙	เพิ่มขึ้น
อ.เมือง จ.มุกดาหาร	๑๒๔.๒๑๙	๑๒.๕๐	๖.๑๗	๖.๐๔	๖.๐๗	๖.๒๔	๖.๖๙	-๕.๘๑	๐.๖๒	๐.๕๒	เพิ่มขึ้น
อ.โขงเจียม จ.อุบลราชธานี	๘๙.๐๓๐	๑๔.๕๐	๗.๑๑	๖.๘๔	๖.๙๐	๖.๙๔	๖.๙๔	-๗.๕๖	๐.๐๔	-๐.๑๗	ทรงตัว

\*\*\* ไม่มีสถานการณ์

### ๙. สถานการณ์เตือนภัย Early Warning ณ วันที่ ๑๖ สิงหาคม ๒๕๖๓ (กรมทรัพยากรน้ำ)

[เวลา ๑๕.๐๐ น.(เมื่อวาน) - ๐๘.๐๐ น. (วันนี้)]

การแจ้งเตือน	สถานี	การแจ้งเตือน
เตือนสีแดง (อพยพ)	-	-
เตือนสีเหลือง (เตือนภัย)	บ้านนาหูน ๓ ตำบลผาตอ อำเภอท่าวังผา จังหวัดน่าน	ระดับน้ำ ๓.๕๓ เมตร ระดับวิกฤต ๔.๐๐ เมตร
เตือนสีเขียว (เฝ้าระวัง)	-	-

\*\*\* สำนักงานทรัพยากรน้ำภาคที่เกี่ยวข้องได้ดำเนินการแจ้งอาสาสมัครและเครือข่าย รวมถึงหน่วยงานที่เกี่ยวข้องในพื้นที่เสี่ยงภัยแล้ว

### ๑๐. พื้นที่ติดตามและเฝ้าระวังสถานการณ์ธรณีพิบัติภัย ณ วันที่ ๑๕ สิงหาคม ๒๕๖๓ (กรมทรัพยากรธรณี)

เนื่องจากในพื้นที่เสี่ยงดินถล่มมีฝนตกต่อเนื่อง โดยเฉพาะบริเวณภาคเหนือ ภาคตะวันออก และภาคตะวันออกเฉียงเหนือศูนย์ปฏิบัติการธรณีพิบัติภัย จึงได้ทำการเฝ้าระวังและติดตามสถานการณ์พิบัติภัยดินถล่มและน้ำป่าไหลหลากเป็นพิเศษ และจะทำการแจ้งอาสาสมัครเครือข่ายในพื้นที่เสี่ยงภัยต่อไป

**๑๑. เหตุการณ์วิกฤตน้ำปัจจุบัน ณ วันที่ ๑๖ สิงหาคม ๒๕๖๓** [เวลา ๑๕.๐๐ น.(เมื่อวาน) - ๐๘.๐๐ น. (วันนี้)]

- ไม่มีสถานการณ์

**๑๒. สถานการณ์ภาวะน้ำท่วม และสถานการณ์ฝนแล้ง/ฝนทิ้งช่วง ณ วันที่ ๑๖ สิงหาคม ๒๕๖๓** (ปก.)

**สถานการณ์น้ำไหลหลาก วาตภัย ดินโคลนถล่ม และดินสไลด์**

จากอิทธิพลร่องมรสุมพาดผ่านภาคเหนือและภาคตะวันออกเฉียงเหนือ เข้าสู่หย่อมความกดอากาศต่ำบริเวณทะเลจีนใต้ประกอบกับมรสุมตะวันตกเฉียงใต้พัดปกคลุมทะเลอันดามัน ประเทศไทย และอ่าวไทย ในช่วงวันที่ ๖ ส.ค. ๖๓ - ปัจจุบัน ทำให้เกิดสถานการณ์น้ำท่วมฉับพลัน น้ำไหลหลาก วาตภัย ดินโคลนถล่มและดินสไลด์ ดังนี้

น้ำไหลหลาก มีพื้นที่ได้รับผลกระทบ ๗ จังหวัด ๑๔ อำเภอ ๓๓ ตำบล ๑๖๓ หมู่บ้าน ประชาชนได้รับผลกระทบ ๘๕๘ ครัวเรือน ไม่มีผู้ได้รับบาดเจ็บและเสียชีวิต ดังนี้

จังหวัด	วันเกิดเหตุ	จำนวน			รายชื่ออำเภอ	ความเสียหาย		
		อำเภอ	ตำบล	หมู่บ้าน/ ชุมชน		ครัวเรือน	เสียชีวิต	บาดเจ็บ
ภาคเหนือ รวม ๒ จังหวัด ๔ อำเภอ ๙ ตำบล ๔๖ หมู่บ้าน ประชาชนได้รับผลกระทบ ๓ ครัวเรือน								
๑.พะเยา	๗ ส.ค. ๖๓	๑	๕	๔๐	เชียงคำ	-	-	-
๒.น่าน	๗ ส.ค. ๖๓	๒	๒	๔	สองแคว ท่าวังผา	๒	-	-
	๑๓ ส.ค. ๖๓	๑	๒	๒	ป่อเกลือ	๑	-	-
ภาคตะวันออกเฉียงเหนือ รวม ๒ จังหวัด ๒ อำเภอ ๓ ตำบล ๑๑ หมู่บ้าน ประชาชนได้รับผลกระทบ ๑ ครัวเรือน								
๓.เลย	๖ ส.ค. ๖๓	๑	๑	๑	ด่านซ้าย	๑	-	-
๔.อุดรธานี	๑๔ ส.ค. ๖๓	๑	๒	๑๐	นาูง	-	-	-
ภาคตะวันออก รวม ๓ จังหวัด ๘ อำเภอ ๒๑ ตำบล ๑๐๕ หมู่บ้าน ประชาชนได้รับผลกระทบ ๘๔๙ ครัวเรือน								
๕.ปราจีนบุรี	๖ ส.ค. ๖๓	๑	๑	๑	นาดี	๖	-	-
	๑๐ ส.ค. ๖๓	๑	๑	๒	ประจันตคาม	๑๓	-	-
๖.จันทบุรี	๑๐ ส.ค. ๖๓	๒	๒	๒	เมืองฯ ชลุม	๘	-	-
	๑๓ ส.ค. ๖๓	๓	๑๕	๘๘	มะขาม ชลุม เมืองฯ	๕๘๖	-	-
๗.ตราด	๑๓ ส.ค. ๖๓	๑	๑	๑๒	เขาสมิง	๒๓๖	-	-

ดินสไลด์ มีพื้นที่ได้รับผลกระทบ ๑ จังหวัด ๒ อำเภอ ๒ ตำบล ๕ หมู่บ้าน ไม่มีผู้ได้รับบาดเจ็บและเสียชีวิต ดังนี้

จังหวัด	วันเกิดเหตุ	จำนวน			รายชื่ออำเภอ	ความเสียหาย		
		อำเภอ	ตำบล	หมู่บ้าน/ ชุมชน		ครัวเรือน	เสียชีวิต	บาดเจ็บ
ภาคเหนือ รวม ๑ จังหวัด ๒ อำเภอ ๒ ตำบล ๕ หมู่บ้าน								
๑.น่าน	๗ ส.ค. ๖๓	๑	๑	๒	สองแคว	-	-	-
	๑๔ ส.ค. ๖๓	๑	๑	๓	ป่อเกลือ	-	-	-

**๑๓. การคาดหมายลักษณะอากาศ ๗ วันข้างหน้า** (ระหว่างวันที่ ๑๕ - ๒๑ ส.ค. ๒๕๖๓)

ในช่วงวันที่ ๑๕ - ๑๗ ส.ค. ๖๓ มรสุมตะวันตกเฉียงใต้ที่พัดปกคลุมทะเลอันดามัน และประเทศไทยจะมีกำลังปานกลาง ประกอบกับมีหย่อมความกดอากาศต่ำปกคลุมบริเวณประเทศเวียดนามตอนบน ลักษณะเช่นนี้ทำให้มีฝนตกหนักบางแห่ง บริเวณภาคเหนือ ภาคตะวันออกเฉียงเหนือ ภาคกลาง ภาคตะวันออก และภาคใต้ ในช่วงวันที่ ๑๘ - ๒๑ ส. ๖๓ ร่องมรสุมพาดผ่านประเทศจีนตอนใต้ เวียดนามและลาวตอนบน เข้าสู่หย่อมความกดอากาศต่ำบริเวณทะเลจีนใต้ตอนบน ในขณะที่มรสุมตะวันตกเฉียงใต้กำลังปานกลางที่พัดปกคลุมทะเลอันดามัน และประเทศไทยมีกำลังอ่อนลง ลักษณะเช่นนี้ทำให้ภาคเหนือ และภาคกลางมีฝนลดลง ส่วนภาคอื่น ๆ มีฝนตกต่อเนื่องและมีฝนตกหนักบางแห่ง สำหรับคลื่นลมบริเวณทะเลอันดามันและอ่าวไทยจะมีกำลังอ่อนลง

### ๑๔. ความช่วยเหลืออุทกภัยสะสมของกรมทรัพยากรน้ำ

ความช่วยเหลือในพื้นที่ประสบปัญหาอุทกภัย ตั้งแต่วันที่ ๑ - ๑๔ สิงหาคม ๒๕๖๓

หน่วยงาน	จังหวัด	ปริมาณ การ สูบน้ำ (ลบ.ม.)	ปริมาณ การ แจกจ่าย น้ำสะอาด (ลิตร)	น้ำดื่ม บรรจุขวด (ขวด)	ประโยชน์ที่ได้รับ		
					อุปโภค-บริโภค		พื้นที่เกษตร (ไร่)
					ครัวเรือน	ประชากร	
ภาค ๑	เชียงราย	-	-	๖๐๐	-	-	๓๓,๑๕๐
	ลำปาง	-	-	๑,๒๐๐	-	-	-
ภาค ๓	อุดรธานี	๕๕,๒๐๐	-	-	๑,๔๔๕	๓๐,๑๓๒	-
	เลย	-	-	๔,๗๖๘	-	-	-
ภาค ๗	ราชบุรี	๓๗๑,๕๒๐	-	-	๑,๕๙๗	๔,๓๘๐	๒,๘๑๐
ภาค ๘	นครศรีธรรมราช	๑๖๖,๘๖๐	-	-	-	-	-
ภาค ๙	พิษณุโลก	๒,๔๐๐	-	-	-	๗๐๐	-
	น่าน	๗,๒๐๐	-	-	๖๒๐	๑,๘๖๐	๒,๕๐๐
ภาค ๑๐	ชุมพร	๘๐๐	-	-	๓๕	๑๒๐	-
	ภูเก็ต	๘,๐๐๐	-	-	๙๘๐	๔,๒๒๕	-
	สุราษฎร์ธานี	๓,๒๐๐	-	-	๑,๒๐๐	๕,๐๕๐	-
ภาค ๑๑	อุบลราชธานี	-	๙๖,๐๐๐	๓๖๐	-	-	-
	๑๒ จังหวัด	๖๕๕,๖๘๐	๙๖,๐๐๐	๖,๙๒๘	๖,๐๑๒	๔๖,๙๕๘	๔๓,๔๖๐

๑๕. ความช่วยเหลือภัยแล้งสะสมของกรมทรัพยากรน้ำบาดาล ยอดสะสมวันที่ ๔ - ๗ สิงหาคม ๒๕๖๓

**รายงานการให้ความช่วยเหลือสถานการณ์อุทกภัย**

กรมทรัพยากรน้ำบาดาล กระทรวงทรัพยากรธรรมชาติและสิ่งแวดล้อม

สรุปรายงาน : ณ วันที่ 07 สิงหาคม 2563

**แจกจ่ายน้ำ รวม**

**51,900**

**ลิตร**



รถบรรทุกน้ำ/  
รับน้ำที่จุดจ่ายน้ำ

**25,000 ลิตร**



รถผลิตน้ำดื่ม  
สะอาดเคลื่อนที่

**0 ลิตร**



น้ำดื่มบรรจุขวด

**26,900 ลิตร**



บริการเป่าล้าง  
บ่อน้ำบาดาล

**5 ครั้ง**



**การเตรียมความพร้อมในการช่วยเหลือประชาชน**

จุดจ่ายน้ำถาวร  
ทั่วประเทศ

**200 จุด**

สถานีผลิตน้ำดื่มสะอาด

**12 จุด**

จุดจ่ายน้ำตามถนน  
สายหลัก

**24 จุด**

ชุดเจาะบ่อน้ำบาดาล

**85 ชุด**

ชุดซ่อมระบบประปาบาดาล  
และเครื่องสูบน้ำบาดาล

**38 ชุด**

รถผลิตน้ำดื่มสะอาด  
เคลื่อนที่

**18 คัน**

จัดทำโดย กลุ่มภูมิสารสนเทศ ศูนย์เทคโนโลยีสารสนเทศทรัพยากรน้ำบาดาล

จึงเรียนมาเพื่อโปรดทราบ

นายสมฤทธิ วิไลภรณ์  
รองอธิบดีกรมทรัพยากรน้ำ  
ประธานคณะทำงานศูนย์ปฏิบัติการ  
ทรัพยากรธรรมชาติและสิ่งแวดล้อม  
(ด้านทรัพยากรน้ำ)