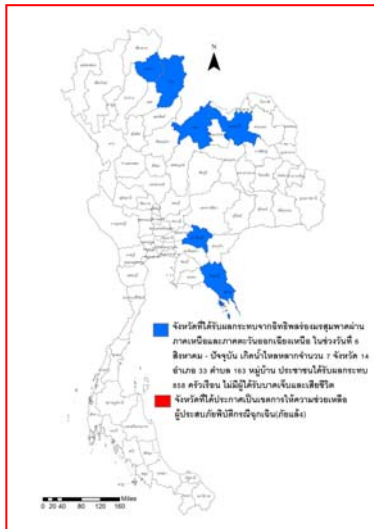




รายงานสถานการณ์น้ำ  
ศูนย์ป้องกันวิกฤติน้ำ กรมทรัพยากรน้ำ  
วันอังคาร ที่ ๑๘ สิงหาคม ๒๕๖๓

**สภาวะอากาศ** ประเทศไทยร่องมรสุมพาดผ่านตอนบนของภาคเหนือ เข้าสู่หย่อมความกดอากาศต่ำบริเวณประเทศเวียดนามตอนบน ประกอบกับมรสุมตะวันตกเฉียงใต้พัดปกคลุมทะเลอันดามันตอนบน ประเทศไทย และอ่าวไทย ลักษณะเช่นนี้ทำให้ภาคเหนือ ภาคตะวันออกเฉียงเหนือ และภาคตะวันออก มีฝนตกหนักบางแห่ง ขอให้ประชาชนที่อาศัยในพื้นที่เสี่ยงภัยบริเวณดังกล่าว ระวังอันตรายจากฝนตกหนักและฝนที่ตกสะสมไว้ด้วย

**ฝุ่นละอองขนาดเล็ก** เนื่องจากขณะนี้ประเทศไทยมีฝนตกต่อเนื่อง ดังนั้นการเกิดหรือการสะสมของฝุ่นละออง/หมอกควัน ไม่มีหรือมีน้อย



**สถานการณ์น้ำ**

กรมอุตุนิยมวิทยา เตือน ๔๐จังหวัด ยังเสี่ยงถูกฝนถล่ม กทม.-ปริมณฑล ตก ๖๐ %  
กาฬสินธุ์ ฝนกระหน่ำน้ำท่วมถนนหลายสาย-เติมปริมาณน้ำเขื่อนลำปาว  
บึงกาฬ น้ำโขงหนุนสูงลำห้วยสาขาแล้งตลิ่งท่วมนาข้าวพืชผลทางเกษตร

(หมายเหตุ ข้อมูลข่าวจาก เดลินิวส์/สำนักข่าวไทย)

**สถานการณ์น้ำต่างประเทศ**

**สถานการณ์น้ำ**

**ระดับน้ำในแม่น้ำโขง** : MRC: Mekong River Commission ณ วันที่ ๑๗ สิงหาคม ๒๕๖๓

สถานี	ระดับตลิ่ง (ม.)	ระดับน้ำ ๑๖ ส.ค. ๖๓	ระดับน้ำ ๑๗ ส.ค. ๖๓	+สูงกว่าตลิ่ง -ต่ำกว่าตลิ่ง(ม.)	แนวโน้ม
อ.เชียงแสน จ.เชียงราย	๑๒.๘๐	๓.๗๗	๓.๙๕	-๘.๘๕	เพิ่มขึ้น
อ.เชียงคาน จ.เลย	๑๖.๐๐	๘.๖๘	๙.๐๖	-๖.๙๔	เพิ่มขึ้น
อ.เมือง จ.หนองคาย	๑๒.๒๐	๖.๒๖	๖.๓๘	-๕.๘๒	เพิ่มขึ้น
อ.เมือง จ.นครพนม	๑๒.๐๐	๗.๒๒	๗.๙๐	-๔.๑๐	เพิ่มขึ้น
อ.เมือง จ.มุกดาหาร	๑๒.๕๐	๖.๖๙	๗.๓๔	-๕.๑๖	เพิ่มขึ้น
อ.โขงเจียม จ.อุบลราชธานี	๑๔.๕๐	๖.๙๔	๗.๓๑	-๗.๑๙	เพิ่มขึ้น

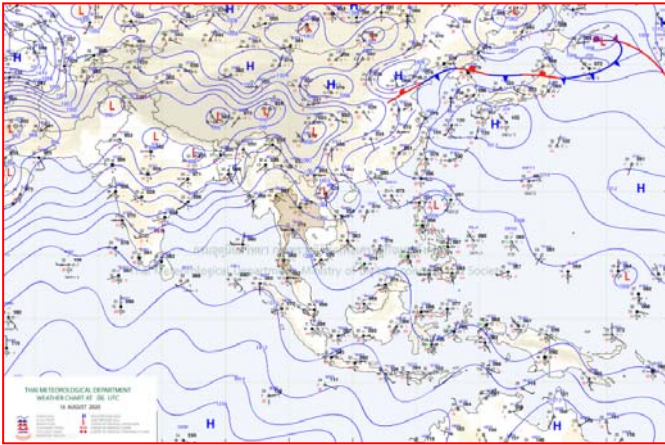
หมายเหตุ : ระดับ (รสม.) ข้อมูลจาก <http://www.dwr.go.th>

**ระดับน้ำ-ลุ่มน้ำเลสาบสงขลา** ลุ่มน้ำทะเลสาบสงขลา ปัจจุบันสถานการณ์น้ำในลำน้ำโดยทั่วไปอยู่ในภาวะน้ำน้อย (ระดับน้ำต่ำกว่าระดับตลิ่งต่ำสุด) สถานการณ์น้ำในลำน้ำมีแนวโน้มลดลง/ทรงตัว และเพิ่มขึ้นบางพื้นที่ (ข้อมูล วันที่ ๑๗ ส.ค. ๒๕๖๓ ที่มากรมชลประทาน) สถานีคลองลำ อ.ศรีนครินทร์ จ.พัทลุง สถานีคลองนุ้ย อ.เมือง จ.พัทลุง สถานีคลองหระ อ.หาดใหญ่ จ.สงขลา สถานีคลองอู่ตะเภา อ.สะเดา จ.สงขลา สถานีคลองอู่ตะเภา อ.คลองหอยโข่ง จ.สงขลา สถานีคลองอู่ตะเภา อ.หาดใหญ่ จ.สงขลา วัดปริมาณน้ำได้ ๒๐.๗๖ ๖.๔๐ ๔.๒๙ ๑๐.๒๘ ๒.๑๗ ๐.๑๖ เมตร

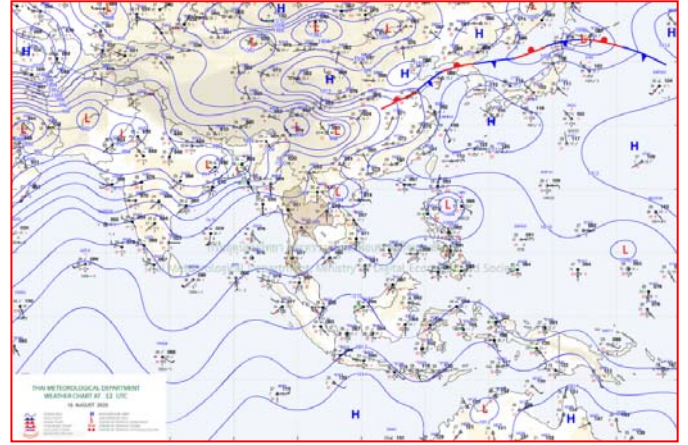
สถานีตรวจวัดระดับน้ำ (CCTV) ณ วันที่ ๑๗ สิงหาคม ๒๕๖๓ การตรวจวัดระดับน้ำจากกล้อง (CCTV) ระดับน้ำส่วนใหญ่ อยู่ในเกณฑ์ปกติ

ลำดับที่	จังหวัด	สถานที่ตั้งกล้อง	แม่น้ำ/ลำน้ำ	วิกฤติ	วิกฤติ	ระดับน้ำ (ม.รทก.)			สถานการณ์	หมายเหตุ
				น้ำแล้ง	น้ำท่วม	พ.ศ.2562				
				ระดับน้อยกว่า	ระดับมากกว่า	10 ส.ค. 63	11 ส.ค. 63	17 ส.ค. 63		
1	จ.แพร่	สะพานมหาโพธิ์ อ.เมือง	ยม	143.18	152.33	145.50	145.00	145.20	น้ำปกติ	↑
2	จ.สุโขทัย	สะพานศรีสังขนาลัย อ.เมือง	ยม	60.14	71.78	62.00	N/A	N/A	น้ำปกติ	↔
3	จ.สุโขทัย	สะพานพระเมรุมาศ อ.เมือง	ยม	42.48	48.39	48.30	48.30	46.40	น้ำปกติ	↓
4	จ.พิษณุโลก	สะพานบวรระกา อ.บางระกา	ยม	31.73	37.23	N/A	N/A	N/A	น้ำปกติ	↔
5	จ.พิจิตร	สะพานโพทะเล อ.โพทะเล	ยม	22.58	30.63	N/A	N/A	N/A	น้ำปกติ	↔
6	จ.พิษณุโลก	ไนท์บาซาร์ อ.เมือง	น่าน	37.33	45.04	N/A	N/A	N/A	น้ำปกติ	↔
7	จ.นครสวรรค์	วัดเกษไชโยเหนือ อ.ชุมแสง	น่าน	18.73	25.60	N/A	N/A	N/A	น้ำปกติ	↔
8	จ.นครสวรรค์	บ้านทับกฤษ อ.ชุมแสง (ทับกฤษใต้)	น่าน	-	26.16	N/A	N/A	N/A	น้ำปกติ	↔
9	จ.อุตรดิตถ์	สะพานท่าเสา อ.เมือง	น่าน	49.22	56.91	54.24	54.60	55.40	น้ำปกติ	↓
10	จ.น่าน	สะพานนครนันทพัฒนา อ.เมือง	น่าน	192.17	197.73	194.10	194.20	195.97	น้ำปกติ	↑
11	จ.พิจิตร	สะพานสิริเกษม อ.บางมูลนาก	น่าน	18.19	27.23	28.65	28.65	28.65	น้ำปกติ	↔
12	จ.พิษณุโลก	สะพานสุพรรณกัลยา อ.เมือง	น่าน	33.98	44.52	35.40	35.40	36.40	น้ำปกติ	↔
13	จ.อุตรธานี	สถานีวิทยุหลวง อ.เมือง	โขง	-	-	N/A	N/A	N/A	น้ำปกติ	↔
14	จ.เลย	สถานีแม่น้ำเลย อ.เมือง	โขง	-	-	N/A	N/A	N/A	น้ำปกติ	↔
15	จ.ชัยราช	สถานีวิมาชัย อ.แม่สาย	แม่สาย/โขง	395.79	396.50	N/A	N/A	N/A	น้ำปกติ	↔
16	จ.หนองคาย	สวนสวนอุทกหนองคาย อ.เมือง	โขง	157.85	166.70	N/A	N/A	N/A	น้ำปกติ	↔
17	จ.หนองคาย	วัดทุ่งธาตุ อ.โพนพิสัย	ห้วยหลวง/โขงอีสาน	150.50	159.43	N/A	N/A	N/A	น้ำปกติ	↔
18	จ.นครพนม	บ้านศาลปากน้ำ อ.ท่าอุเทน	น้ำสงคราม/โขงอีสาน	133.42	141.02	N/A	N/A	N/A	น้ำปกติ	↔
19	จ.นครราชสีมา	ร.ร.เทศบาล 4 อ.เมือง	ลำตะคอง/มูล	174.60	178.00	176.55	176.55	176.64	น้ำปกติ	↑
20	จ.บุรีรัมย์	สติก อ.สตึก	มูล	123.13	128.76	N/A	N/A	N/A	น้ำปกติ	↔
21	จ.สิงห์บุรี	เชิงสะพานสิงห์บุรี อ.เมือง	เจ้าพระยา	3.45	11.50	N/A	N/A	N/A	น้ำน้อย	↔
22	จ.อ่างทอง	บ้านขามผลี อ.โพธิ์ทอง	เจ้าพระยา	-	9.11	N/A	N/A	N/A	น้ำปกติ	↔
23	จ.อ่างทอง	ศาลากลางอ่างทอง อ.เมือง	เจ้าพระยา	-	8.46	N/A	N/A	N/A	น้ำปกติ	↔
24	จ.พระนครศรีอยุธยา	บ้านป้อม อ.พระนครศรีอยุธยา	เจ้าพระยา	-	-	7.45	7.15	7.40	น้ำปกติ	↑
25	จ.พระนครศรีอยุธยา	อ.เสนา	น้อย/เจ้าพระยา	2.00	5.00	N/A	N/A	N/A	น้ำปกติ	↔
26	จ.อุทัยธานี	อุทัยใหม่ อ.เมือง	สะแกกรัง	-	-	N/A	N/A	N/A	น้ำปกติ	↔
27	จ.พระนครศรีอยุธยา	สะพานศิริศิย์ อ.พระนครศรีอยุธยา	เจ้าพระยา	-	-	-0.85	-1.00	-0.80	น้ำปกติ	↑
28	จ.ชัยนาท	บตร.พลเทพ(วัดทรงเสวย) อ.วัดสิงห์	ท่าจีน	-	-	N/A	N/A	N/A	น้ำปกติ	↔
29	จ.สมุทรปราการ	สะพานข้ามแม่น้ำท่าจีน 3 อ.เมือง	ท่าจีน	-5.11	0.57	N/A/2	N/A/2	N/A/2	น้ำปกติ	↔
30	จ.นครปฐม	สะพานสุริยปรางษาบุรี อ.สามพราน	ท่าจีน	-5.59	-0.30	-0.22	-0.22	-0.22	น้ำปกติ	↔
31	จ.นครปฐม	สะพานหลวงพ่อบิน อ.นครไชยศรี	ท่าจีน	-3.16	2.21	0.31	0.46	0.71	น้ำปกติ	↑
32	จ.สุพรรณบุรี	สะพานวัดพระรูป อ.เมือง	ท่าจีน	-1.26	2.75	0.55	0.50	0.50	น้ำน้อย	↔
33	จ.สุพรรณบุรี	สะพานแม่เจ้าพูน อ.อู่ทอง	ท่าจีน	1.55	5.18	N/A	N/A	N/A	น้ำปกติ	↔
34	จ.ชัยนาท	สะพานสามข้าม-ท่าโบสถ์ อ.หันคา	ท่าจีน	10.69	12.83	10.82	10.82	10.62	น้ำปกติ	↓
35	จ.ฉะเชิงเทรา	เชิงสะพานฉะเชิงเทรา อ.เมือง	บางปะกง	-0.01	1.90	N/A	N/A	N/A	น้ำปกติ	↔
36	จ.ฉะเชิงเทรา	ตรงข้ามวัดจินดาราม อ.เมือง	ฉะเชิงเทรา/คลองประโดก	0.20	3.73	N/A	N/A	N/A	น้ำปกติ	↔
37	จ.เพชรบุรี	เทศบาลเมืองเพชรบุรี อ.เมือง	เพชรบุรี	-	3.18	0.10	-0.10	0.10	น้ำปกติ	↑
38	จ.ประจวบคีรีขันธ์	ร.ร.อนุบาลบางสะพาน อ.บางสะพาน	คลองบางสะพาน/ชายฝั่งทะเลตะวันตก	-	3.30	0.35	0.30	0.10	น้ำปกติ	↓
39	จ.สงขลา	สถานีคลองอู่ตะเภาคลองกลาง อ.หาดใหญ่	ทะเลสาบสงขลา	-	-	N/A	N/A	N/A	น้ำน้อย	↔
40	จ.พัทลุง	สถานีคลองตะโหมด อ.ตะโหมด	ทะเลสาบสงขลา	-	-	N/A	N/A	N/A	น้ำปกติ	↔
41	จ.พัทลุง	สถานีลำปำ อ.เมือง	ทะเลสาบสงขลา	-	-	4.40	4.50	3.90	น้ำปกติ	↓
42	จ.ชัยราช	อุทกวิทยาชัยแสน อ.ชัยแสน	-	-	-	N/A	N/A	N/A	น้ำปกติ	↔
43	จ.เลย	สถานีวัดแม่น้ำโขง (MRC) อ.เชียงคาน	โขง	-	-	N/A	N/A	N/A	น้ำปกติ	↔
44	จ.อุบลราชธานี	สถานีวัดแม่น้ำโขง (MRC) อ.โขงเจียม	-	-	-	N/A	N/A	N/A	น้ำปกติ	↔
45	จ.นครสวรรค์	บ้านบางแก้ว อ.บรรพตพิสัย	ปิง-วัง-สะแกกรัง-ป่าสัก	-	-	N/A	N/A	N/A	น้ำปกติ	↔
46	จ.ตาก	บ้านปากหรือห้วยจี่ อ.บ้านตาก	ปิง-วัง-สะแกกรัง-ป่าสัก	-	-	131.20	131.20	131.90	น้ำปกติ	↑
47	จ.เพชรบูรณ์	บ้านจางวาง อ.หล่มสัก	ปิง-วัง-สะแกกรัง-ป่าสัก	-	-	111.80	111.50	112.00	น้ำปกติ	↑
48	จ.เพชรบูรณ์	แม่น้ำป่าสักที่ อ.เมือง	ปิง-วัง-สะแกกรัง-ป่าสัก	-	-	5.40	5.60	6.30	น้ำปกติ	↑
49	จ.สระบุรี	แม่น้ำป่าสักที่ อ.แก่งคอย	ปิง-วัง-สะแกกรัง-ป่าสัก	-	-	7.08	7.23	6.98	น้ำปกติ	↓

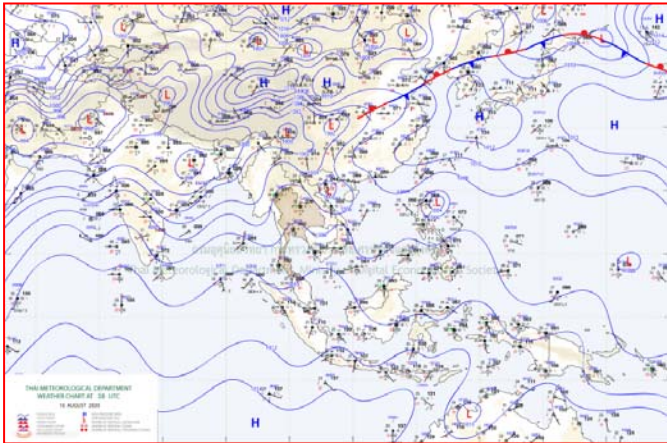
# แผนที่อากาศ



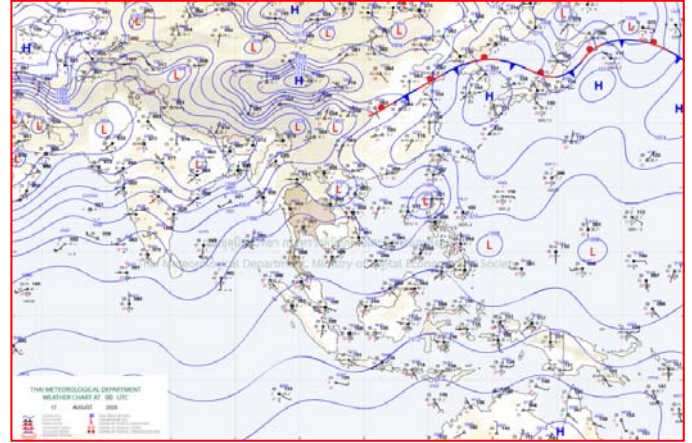
๑๖ ส.ค. ๖๓ เวลา ๐๓:๐๐ น. ๑



๑๖ ส.ค. ๖๓ เวลา ๐๙:๐๐ น. ๒



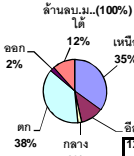
๑๖ ส.ค. ๖๓ เวลา ๑๕:๐๐ น. ๓



๑๖ ส.ค. ๖๓ เวลา ๒๑:๐๐ น. ๔

ปริมาณน้ำฝนสูงสุด (มม.)

จังหวัด	๑๒ ส.ค. ๖๓	๑๓ ส.ค. ๖๓	๑๔ ส.ค. ๖๓	๑๕ ส.ค. ๖๓	๑๖ ส.ค. ๖๓	รวม
จันทบุรี	๑๙๓.๐	๗๙.๑	๓๖.๐	๑๒.๒	๓๒.๐	๓๕๒.๓
ตราด	๑๐๒.๒	๑๕๒.๑	๔๕.๐	๒๐.๐	๓๐.๕	๓๕๙.๘
นครพนม	๒๘.๐	๖๐.๒	๖๕.๔	๓๖.๐	๘๐.๓	๒๖๙.๙
อุดรธานี	๒๗.๐	๕๗.๐	๘๕.๐	๓๓.๐	๒๑.๐	๒๒๓.๐
สกลนคร	๔๗.๕	๓๓.๗	๗๓.๐	๖๐.๕	๒๒.๑	๒๓๖.๘
หนองคาย	๐.๒	๔๗.๐	๗๕.๐	๑๕๕.๐	๑๔.๘	๒๙๒.๐
บึงกาฬ	๖.๙	๔๖.๔	๓๔.๔	๑๕๐.๖	๑๙.๘	๒๕๘.๑
น่าน	๖๙.๐	๗๐.๐	๗๙.๐	๒๘.๒	๒๙.๕	๒๗๕.๗
นครราชสีมา	๔๓.๐	๑๐๕.๐	๑๘.๐	๑๒๐.๐	-	๒๘๖.๐
กาฬสินธุ์	๓๓.๙	๖๘.๙	๕๘.๕	๑๖.๕	๗๖.๐	๒๕๓.๘
มุกดาหาร	๖๑.๐	๓๔.๕	๔๔.๔	๙.๖	๓๔.๔	๑๘๓.๙
เขียงราย	๗๐.๐	๕๒.๖	๕๗.๐	๒๐.๐	๑๘.๐	๒๑๗.๖
กรุงเทพฯ	๖๔.๓	๖๐.๕	๑๐๓.๔	๑๐.๕	๒๑.๗	๒๖๐.๔
ลพบุรี	๘๐.๐	๔๐.๐	๒.๗	๒๐.๕	๒๑.๐	๑๖๔.๒
ขอนแก่น	๙๒.๐	๖๗.๔	๔๒.๘	๙.๐	๑๒.๖	๒๒๓.๘
สุราษฎร์ธานี	๖๕.๐	๔๙.๓	๑๐.๐	๒๕.๐	๓๐.๒	๑๗๙.๕
ระนอง	๘๙.๙	๗๗.๒	-	-	-	๑๖๗.๑
นครสวรรค์	๔๗.๔	๓๗.๖	๓๐.๘	๑๗.๘	๑๑.๖	๑๔๕.๒
เชียงใหม่	๔๐.๐	๙๕.๐	๔๔.๓	๑๑.๖	๑๐.๒	๒๐๑.๑
สุโขทัย	๖๙.๖	๗๘.๕	๕๗.๐	๑๒.๔	๑.๒	๒๑๘.๗
นราธิวาส	๔๕.๒	๕๐.๖	๒.๔	๒๕.๘	๓๐.๔	๑๕๔.๔
นครนายก	๑๑.๐	๕๓.๕	๒๙.๕	๑๓.๘	๓๗.๖	๑๔๕.๔
ปราจีนบุรี	๕๗.๐	๖๒.๐	๓๖.๑	๑๐.๐	๒๗.๙	๑๙๓.๐
เลย	๕๒.๐	๘๕.๖	๔๗.๔	๑๖.๖	๑๑.๐	๒๑๒.๖
เพชรบูรณ์	๓๓.๘	๙๒.๑	๓๙.๗	๔.๗	๔.๓	๑๗๔.๖
อำนาจเจริญ	๙๗.๔	๙.๐	-	๒๒.๐	๕.๒	๑๓๓.๖
สระแก้ว	๒๓.๑	๖๕.๘	๒๖.๔	๒๓.๔	๑๑.๘	๑๕๐.๕
ปัตตานี	๕๔.๐	๔๒.๖	๑๘.๘	๐.๔	๑๒.๖	๑๒๘.๔
ฉะเชิงเทรา	๓๓.๑	๓๘.๕	๔๑.๐	๓๙.๐	๑๐.๐	๑๖๑.๖
ชัยภูมิ	๔๕.๘	๕๕.๘	๑๑.๐	๘.๐	๑๐.๐	๑๓๐.๖



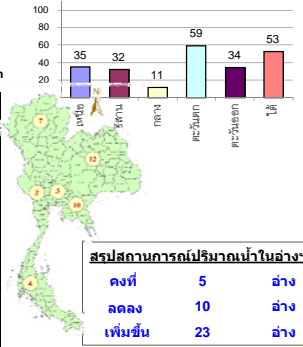
## รายงานสรุปสภาพน้ำในอ่างเก็บน้ำขนาดใหญ่และขนาดกลาง

รายงานสถานการณ์ ณ วันที่ 17 สิงหาคม 2563

ปริมาณน้ำในอ่างที่ใช้การได้ในสัปดาห์นี้ + มากกว่า / - น้อยกว่า สัปดาห์ก่อน 481.03 ล้าน ลบ.ม.

สรุปสถานการณ์ปริมาณน้ำในอ่างเก็บน้ำที่ขึ้นทุกกิจกรรมทั่วประเทศ น้อยกว่าปริมาณน้ำที่ไหลเข้าอ่าง เมื่อเทียบกับสัปดาห์ที่ผ่านมา สถานการณ์อยู่ระหว่างเก็บกักน้ำ

% ปริมาณน้ำรวมแต่ละภาคปัจจุบัน



สรุปสถานการณ์ปริมาณน้ำในอ่าง

คงที่	5	อ่าง
ลดลง	10	อ่าง
เพิ่มขึ้น	23	อ่าง

เปรียบเทียบปริมาณน้ำรวม  
ประเทศไทยปัจจุบัน  
กับปี 62 และ ปี 63

วันที่ 17 สิงหาคม 2563 เท่ากับ

32,055 ล้าน ลบ.ม. หรือ เท่ากับ

45%

วันที่ 17 สิงหาคม 2562 เท่ากับ

36,882 ล้าน ลบ.ม. หรือ เท่ากับ

52%

ภาค	สถานการณ์ปริมาณน้ำในอ่าง				ปริมาณน้ำ เปลี่ยนแปลง (ล้าน ม.³)	สถานะ
	ล้น (แห่ง)	คงที่ (แห่ง)	เพิ่มขึ้น (แห่ง)	รวม (แห่ง)		
ภาคเหนือ	1	1	5	7	248.00	ปริมาณน้ำในอ่างเก็บน้ำเพิ่มขึ้น
ภาคตะวันออกเฉียงเหนือ	4	2	6	12	80.00	ปริมาณน้ำในอ่างเก็บน้ำเพิ่มขึ้น
ภาคกลาง	1	2	-	3	38.00	ปริมาณน้ำในอ่างเก็บน้ำเพิ่มขึ้น
ภาคตะวันตก	1	-	1	2	8.00	ปริมาณน้ำในอ่างเก็บน้ำเพิ่มขึ้น
ภาคตะวันออก	1	-	9	10	52.03	ปริมาณน้ำในอ่างเก็บน้ำเพิ่มขึ้น
ภาคใต้	2	-	2	4	55.00	ปริมาณน้ำในอ่างเก็บน้ำเพิ่มขึ้น
<b>รวมทั้งประเทศ</b>	<b>10</b>	<b>5</b>	<b>23</b>	<b>38</b>	<b>481.03</b>	<b>ปริมาณน้ำในอ่างเก็บน้ำเพิ่มขึ้น</b>

ภาค อ่างเก็บน้ำ เชื่อม	ความจ ที่ รับก. (ล้าน ม.³)	ปริมาณน้ำ ที่ใช้งานได้ (ล้าน ม.³)	ใช้การ ได้จริง (ล้าน ม.³)	ปริมาณน้ำรวม		ปัจจุบัน วันที่ 17 สิงหาคม 2563				สัปดาห์ก่อน วันที่ 11 สิงหาคม 2563				ปริมาณน้ำ + เพิ่มขึ้น (ล้าน ม.³)	สถานการณ์ ในอ่าง			
				วันที่ 17 สิงหาคม 2562	%	ปริมาณน้ำรวม		ปริมาณน้ำใช้การได้จริง		ปริมาณน้ำรวม		ปริมาณน้ำใช้การได้จริง						
						ปริมาณน้ำรวม (ล้าน ม.³)	%	ปริมาณน้ำรวม (ล้าน ม.³)	%	ปริมาณน้ำรวม (ล้าน ม.³)	%	ปริมาณน้ำใช้การได้จริง (ล้าน ม.³)	%					
<b>ภาคเหนือ (7)</b>																		
1	ภูมิพล (2)	ดาก	13,462	3,800	9,662	4,494	33%	4,189	31%	389	4%	4,137	31%	337	3%	52.00	เพิ่มขึ้น	
2	สิริกิติ์ (2)	อุดรดิตต์	9,510	2,850	6,660	3,663	39%	3,937	41%	1,087	16%	3,781	40%	931	14%	156.00	เพิ่มขึ้น	
3	แม่งัด	เชียงใหม่	265	12	253	96	36%	103	39%	91	36%	94	35%	82	32%	9.00	เพิ่มขึ้น	
4	แม่งาว	เชียงใหม่	263	14	249	56	21%	96	37%	82	33%	96	37%	82	33%	-	คงที่	
5	กัวลม	ลำปาง	106	3	103	57	54%	42	40%	39	38%	44	42%	41	40%	-2.00	ลดลง	
6	กัวคอง	ลำปาง	170	6	164	53	31%	71	42%	65	40%	69	41%	63	38%	2.00	เพิ่มขึ้น	
7	แควน้อย	พิษณุโลก	939	43	896	145	15%	209	22%	166	19%	185	20%	142	16%	24.00	เพิ่มขึ้น	
	แม่มอก		110	16	94	32	29%	23	21%	7	7%	23	21%	7	7%	-	คงที่	
	<b>รวมภาคเหนือ</b>		<b>34,85%</b>	<b>24,825</b>	<b>6,744</b>	<b>18,081</b>	<b>8,596</b>	<b>35%</b>	<b>8,670</b>	<b>35%</b>	<b>1,926</b>	<b>11%</b>	<b>8,429</b>	<b>34%</b>	<b>1,678</b>	<b>9%</b>	<b>248.00</b>	<b>เพิ่มขึ้น</b>
<b>ภาคตะวันออกเฉียงเหนือ (12)</b>																		
8	ห้วยหลวง	อุดรธานี	136	7	129	31	23%	35	26%	28	22%	31	23%	24	19%	4.00	เพิ่มขึ้น	
9	น้ำจูน	สกลนคร	520	45	475	211	41%	211	41%	166	35%	202	39%	157	33%	9.00	เพิ่มขึ้น	
10	น้ำพอง (2)	สกลนคร	165	8	157	36	22%	37	22%	29	18%	33	20%	25	16%	4.00	เพิ่มขึ้น	
11	จุฬารัตน์ (2)	ชัยภูมิ	164	37	127	41	25%	55	34%	18	14%	56	34%	19	15%	-1.00	ลดลง	
12	ลุมพินี (2)	ขอนแก่น	2,431	581	1,850	536	22%	376	15%	-	0%	349	14%	-	0%	-	คงที่	
13	ลำปาว	กาฬสินธุ์	1,980	100	1,880	403	20%	610	31%	510	27%	572	29%	472	25%	38.00	เพิ่มขึ้น	
14	ลำตะคอง	นครราชสีมา	314	22	292	132	42%	93	30%	71	24%	94	30%	72	25%	-1.00	ลดลง	
15	ลำพระเพลิง	นครราชสีมา	155	1	154	19	12%	40	26%	39	25%	45	29%	44	29%	-5.00	ลดลง	
16	มูลน	นครราชสีมา	141	7	134	31	22%	25	18%	18	13%	25	18%	18	13%	-	คงที่	
17	ลำพระ	นครราชสีมา	275	7	268	58	21%	46	17%	39	15%	42	15%	35	13%	4.00	เพิ่มขึ้น	
18	ลำน้ำจันท	บุรีรัมย์	121	3	118	16	13%	19	16%	16	14%	21	17%	18	15%	-2.00	ลดลง	
19	สิรินธร (2)	อุบลราชธานี	1,966	831	1,135	1,131	58%	1,147	58%	316	28%	1,117	57%	286	25%	30.00	เพิ่มขึ้น	
	<b>รวมภาค ดอน.</b>		<b>11.80%</b>	<b>8,369</b>	<b>1,649</b>	<b>6,720</b>	<b>2,645</b>	<b>32%</b>	<b>2,694</b>	<b>32%</b>	<b>1,250</b>	<b>19%</b>	<b>2,587</b>	<b>31%</b>	<b>1,170</b>	<b>17%</b>	<b>80.00</b>	<b>เพิ่มขึ้น</b>
<b>ภาคกลาง (3)</b>																		
20	ป่าสักชลสิทธิ์	ลพบุรี	960	3	957	31	3%	73	8%	70	7%	77	8%	74	8%	-4.00	ลดลง	
21	ท่าเสา	อุทัยธานี	160	17	143	37	23%	31	19%	14	10%	31	19%	14	10%	-	คงที่	
22	กระเสียว	สุพรรณบุรี	299	99	200	66	22%	57	19%	-	0%	57	19%	-	0%	-	คงที่	
	<b>รวมภาคกลาง</b>		<b>1.92%</b>	<b>1,419</b>	<b>119</b>	<b>1,300</b>	<b>134</b>	<b>9%</b>	<b>161</b>	<b>11%</b>	<b>84</b>	<b>6%</b>	<b>165</b>	<b>12%</b>	<b>46</b>	<b>4%</b>	<b>38.00</b>	<b>เพิ่มขึ้น</b>
<b>ภาคตะวันตก (2)</b>																		
23	ศรีนครินทร์ (2)	กาญจนบุรี	17,745	10,265	7,480	13,964	79%	11,872	67%	1,607	21%	11,882	67%	1,617	22%	-10.00	ลดลง	
24	วีรชาलग	(2) กาญจนบุรี	8,860	3,012	5,848	5,969	67%	3,782	43%	770	13%	3,764	42%	752	13%	18.00	เพิ่มขึ้น	
	<b>รวมภาคตะวันตก</b>		<b>37.51%</b>	<b>26,605</b>	<b>13,277</b>	<b>13,328</b>	<b>19,933</b>	<b>75%</b>	<b>15,654</b>	<b>59%</b>	<b>2,377</b>	<b>18%</b>	<b>15,646</b>	<b>59%</b>	<b>2,369</b>	<b>18%</b>	<b>8.00</b>	<b>เพิ่มขึ้น</b>
<b>ภาคตะวันออก (6+4)</b>																		
25	ขุนด่าน	นครนายก	224	5.00	219	57	25%	90	40%	85	39%	76	34%	71	32%	14.00	เพิ่มขึ้น	
26	คลองสิริกิติ์	ฉะเชิงเทรา	420	30.00	390	49	12%	58	14%	28	7%	50	12%	20	5%	8.00	เพิ่มขึ้น	
27	บางพระ (3)	ชลบุรี	117	12.00	105	41	35%	16	14%	4	4%	17	15%	5	5%	-1.00	ลดลง	
28	หนองปลาไหล (3)	ระยอง	164	13.75	150	91	56%	124	76%	110	74%	118	72%	104	70%	6.00	เพิ่มขึ้น	
29	ประแสร์ (3)	ระยอง	295	20.00	275	125	42%	79	27%	59	21%	64	22%	44	16%	15.00	เพิ่มขึ้น	
30	มาบประชัน (3)	ระยอง	17	0.72	16	8	46%	5	28%	4	25%	4	27%	3.78	24%	0.16	เพิ่มขึ้น	
31	หนองค้อ (3)	ระยอง	21	1.00	20	6	28%	11	53%	10	50%	11	52%	10.15	50%	0.10	เพิ่มขึ้น	
32	ดอกกราย (3)	ระยอง	79	3.00	76	24	30%	47	59%	44	57%	44	56%	41.25	54%	2.30	เพิ่มขึ้น	
33	คลองใหญ่ (3)	ระยอง	45	3.00	42	18	40%	34	74%	31	72%	31	69%	28.29	67%	2.47	เพิ่มขึ้น	
34	นคมสินทรจินดา	ปราจีนบุรี	295	19.00	276	77	26%	105	36%	86	31%	100	34%	81.00	29%	5.00	เพิ่มขึ้น	
	<b>รวมภาคตะวันออก</b>		<b>2.37%</b>	<b>1,678</b>	<b>107</b>	<b>1,570</b>	<b>495</b>	<b>30%</b>	<b>568</b>	<b>34%</b>	<b>461</b>	<b>29%</b>	<b>516</b>	<b>31%</b>	<b>409</b>	<b>26%</b>	<b>52.03</b>	<b>เพิ่มขึ้น</b>
<b>ภาคใต้ (4)</b>																		
35	แก่งกระจาน	เพชรบุรี	710	65	645	497	70%	236	33%	171	27%	238	34%	173	27%	-2.00	ลดลง	
36	ปราณบุรี	ประจวบคีรีขันธ์	391	18	373	251	64%	125	32%	107	29%	124	32%	106	28%	1.00	เพิ่มขึ้น	
37	รัชชประภา (2)	สุราษฎร์ธานี	5,639	1,352	4,287	3,549	63%	2,924	52%	1,572	37%	2,851	51%	1,499	35%	73.00	เพิ่มขึ้น	
38	บางกลาง (2)	ยะลา	1,454	276	1,178	782	54%	1,022	70%	746	63%	1,039	71%	763	65%	-17.00	ลดลง	
	<b>รวมภาคใต้</b>		<b>11.55%</b>	<b>8,194</b>	<b>1,711</b>	<b>6,483</b>	<b>5,079</b>	<b>62%</b>	<b>4,307</b>	<b>53%</b>	<b>2,596</b>	<b>40%</b>	<b>4,252</b>	<b>52%</b>	<b>2,541</b>	<b>39%</b>	<b>55.00</b>	<b>เพิ่มขึ้น</b>
	<b>รวมทั้งประเทศ</b>		<b>100%(38)</b>	<b>71,090</b>	<b>23,607</b>	<b>47,482</b>	<b>36,882</b>	<b>52%</b>	<b>32,055</b>	<b>45%</b>	<b>8,694</b>	<b>18%</b>	<b>30,132</b>	<b>42%</b>	<b>8,213</b>	<b>17%</b>	<b>481.03</b>	<b>เพิ่มขึ้น</b>

ที่มาข้อมูล : ตารางสรุปสภาพน้ำในอ่างเก็บน้ำขนาดใหญ่ทั่วประเทศ และตารางสรุปสภาพน้ำในอ่างเก็บน้ำภาคตะวันออก กรมชลประทาน

หมายเหตุ :

- อ่างเก็บน้ำขนาดใหญ่ หมายถึง อ่างเก็บน้ำที่มีความจุตั้งแต่ 100 ล้าน ลบ.ม. ขึ้นไป
- เป็นอ่างเก็บน้ำอยู่ในความรับผิดชอบของการไฟฟ้าฝ่ายผลิตแห่งประเทศไทย(10) นอกนั้นอยู่ในความรับผิดชอบของกรมชลประทาน (28)
- เป็นอ่างเก็บน้ำขนาดกลางที่มีความสำคัญต่อการอุตสาหกรรมและการประมง ของลุ่มน้ำชายฝั่งทะเลตะวันออก
- ที่มา : กรมชลประทาน และการไฟฟ้าฝ่ายผลิตแห่งประเทศไทย
- จังหวัดที่มีอ่างเก็บน้ำขนาดใหญ่มีจำนวน 26 จังหวัด ไม่มี 50 จังหวัด

รศ. หมายถึง ระดับเก็บกักของอ่าง



ศูนย์เขล



ศูนย์ป้องกันกักตุนน้ำ กรมทรัพยากรน้ำ

ลำดับของเขื่อนตามความจ

- ศรีนครินทร์ 2.ภูมิพล 3.สิริกิติ์ 4.วีรชาलग 5.รัชชประภา
- 6.ลุมพินี 7.สิรินธร 8.บางกลาง 9.ลำปาว 10.ป่าสัก

ลำดับของเขื่อนตามปริมาณน้ำใช้การได้

- ภูมิพล 2.ศรีนครินทร์ 3.สิริกิติ์ 4.วีรชาलग 5.รัชชประภา
- 6.ลำปาว 7.ลุมพินี 8.บางกลาง 9.สิรินธร 10.ป่าสัก

## เดือน ๔๐จังหวัด ยังเสี่ยงถูกฝนถล่ม กทม.-ปริมณฑล ตก ๖๐ %

ประเทศไทยมรสุมตะวันตกเฉียงใต้พัดปกคลุมทะเลอันดามันตอนบน ประเทศไทย และอ่าวไทย ประกอบกับมีหย่อมความกดอากาศต่ำปกคลุมบริเวณประเทศเวียดนามตอนบน ลักษณะเช่นนี้ทำให้ประเทศไทยตอนบนมีฝนต่อเนื่อง และมีฝนตกหนักบางแห่งในบริเวณทางด้านตะวันออกของภาคเหนือ และภาคตะวันออกเฉียงเหนือตอนบน ขอให้ประชาชนที่อาศัยในพื้นที่เสี่ยงภัยบริเวณดังกล่าว ระวังอันตรายจากฝนตกหนักและฝนที่ตกสะสมไว้ด้วย

**ฝุ่นละอองขนาดเล็ก** เนื่องจากขณะนี้ประเทศไทยมีฝนตกต่อเนื่อง ดังนั้นการเกิดหรือการสะสมของฝุ่นละออง/หมอกควัน ไม่มีหรือมีน้อย

### พยากรณ์อากาศสำหรับประเทศไทยตั้งแต่เวลา ๐๖:๐๐ วันนี้ ถึง ๐๖:๐๐ วันพรุ่งนี้.

**ภาคเหนือ** เมฆมาก กับมีฝนฟ้าคะนอง ร้อยละ ๖๐ ของพื้นที่ และมีฝนตกหนักบางแห่ง บริเวณจังหวัดพะเยา แพร่ น่าน อุตรดิตถ์ พิษณุโลก และเพชรบูรณ์ อุณหภูมิต่ำสุด ๒๓-๒๔ องศาเซลเซียส อุณหภูมิสูงสุด ๒๘-๓๒ องศาเซลเซียส ลมตะวันตกเฉียงใต้ ความเร็ว ๑๐-๒๕ กม./ชม.

**ภาคตะวันออกเฉียงเหนือ** เมฆมาก กับมีฝนฟ้าคะนอง ร้อยละ ๖๐ ของพื้นที่ และมีฝนตกหนักบางแห่ง บริเวณจังหวัดอุดรธานี หนองคาย บึงกาฬ และนครพนม อุณหภูมิต่ำสุด ๒๒-๒๔ องศาเซลเซียส อุณหภูมิสูงสุด ๒๗-๓๒ องศาเซลเซียส ลมตะวันตกเฉียงใต้ ความเร็ว ๑๐-๒๕ กม./ชม.

**ภาคกลาง** เมฆมาก กับมีฝนฟ้าคะนอง ร้อยละ ๖๐ ของพื้นที่ ส่วนมากบริเวณจังหวัดราชบุรี กาญจนบุรี อุทัยธานี ชัยนาท นครสวรรค์ ลพบุรี สระบุรี พระนครศรีอยุธยา และสมุทรสงคราม อุณหภูมิต่ำสุด ๒๓-๒๖ องศาเซลเซียส อุณหภูมิสูงสุด ๓๓-๓๕ องศาเซลเซียส ลมตะวันตกเฉียงใต้ ความเร็ว ๑๐-๒๕ กม./ชม.

**ภาคตะวันออก** เมฆมาก กับมีฝนฟ้าคะนอง ร้อยละ ๖๐ ของพื้นที่ ส่วนมากบริเวณจังหวัดฉะเชิงเทรา นครนายก ปราจีนบุรี สระแก้ว ชลบุรี ระยอง จันทบุรี และตราด อุณหภูมิต่ำสุด ๒๓-๒๕ องศาเซลเซียส อุณหภูมิสูงสุด ๓๑-๓๓ องศาเซลเซียส ลมตะวันตกเฉียงใต้ ความเร็ว ๑๕-๓๐ กม./ชม. ทะเลมีคลื่นสูงประมาณ ๑ เมตร บริเวณที่มีฝนฟ้าคะนองคลื่นสูง ๑-๒ เมตร

**ภาคใต้ (ฝั่งตะวันออก)** เมฆเป็นส่วนมาก กับมีฝนฟ้าคะนอง ร้อยละ ๔๐ ของพื้นที่ ส่วนมากบริเวณจังหวัดเพชรบุรี สุราษฎร์ธานี นครศรีธรรมราช พัทลุง สงขลา ปัตตานี ยะลา และนราธิวาส อุณหภูมิต่ำสุด ๒๔-๒๖ องศาเซลเซียส อุณหภูมิสูงสุด ๓๒-๓๔ องศาเซลเซียส ลมตะวันตกเฉียงใต้ ความเร็ว ๑๐-๓๐ กม./ชม. ทะเลมีคลื่นต่ำกว่า ๑ เมตร บริเวณที่มีฝนฟ้าคะนองคลื่นสูง ๑-๒ เมตร

**ภาคใต้ (ฝั่งตะวันตก)** เมฆเป็นส่วนมาก กับมีฝนฟ้าคะนอง ร้อยละ ๒๐ ของพื้นที่ ส่วนมากบริเวณจังหวัดภูเก็ต กระบี่ ตรัง และสตูล อุณหภูมิต่ำสุด ๒๓-๒๖ องศาเซลเซียส อุณหภูมิสูงสุด ๓๓-๓๔ องศาเซลเซียส ลมตะวันตกเฉียงใต้ ความเร็ว ๑๕-๓๐ กม./ชม. ทะเลมีคลื่นสูงประมาณ ๑ เมตร ห่างฝั่งคลื่นสูงประมาณ ๒ เมตร

**กรุงเทพมหานครและปริมณฑล** เมฆมาก กับมีฝนฟ้าคะนอง ร้อยละ ๖๐ ของพื้นที่ อุณหภูมิต่ำสุด ๒๕-๒๗ องศาเซลเซียส อุณหภูมิสูงสุด ๓๒-๓๔ องศาเซลเซียส ลมตะวันตกเฉียงใต้ ความเร็ว ๑๐-๒๕ กม./ชม.

### กาฬสินธุ์ฝนกระหน่ำน้ำท่วมถนนหลายสาย-เติมปริมาณน้ำเขื่อนลำปาว

เมื่อวันที่ ๑๗ สิงหาคม ๒๕๖๓ ผู้สื่อข่าวรายงานว่า เกิดฝนตกหนักในหลายพื้นที่ของ จ.กาฬสินธุ์ตั้งแต่ช่วงเช้านานกว่า ๑ ชั่วโมง ประกอบกับมีฝนตกลงมาอย่างต่อเนื่องในช่วงตลอด ๓-๔ วันที่ผ่านมา ส่งผลให้เกิดน้ำท่วมขังถนนหลายสาย โดยเฉพาะบริเวณสี่แยกไฟแดงป่าไม้ และถนนสายต่างๆภายในเขตเทศบาลเมืองกาฬสินธุ์ ระดับน้ำหลายจุดสูงกว่า ๖๐-๘๐ ซม.เนื่องจากระบายไม่ทัน ซึ่งนอกจากจะส่งผลให้ยานพาหนะสัญจรผ่านไปมายากลำบาก โดยเฉพาะรถจักรยานยนต์แล้วยังส่งผลให้เกิดการจราจรติดขัดเกือบทุกเส้นทาง เนื่องจากเป็นช่วงเวลาเร่งด่วนที่ผู้ปกครองไปส่งบุตรหลานไปโรงเรียนและช่วงเวลาเดินทางไปทำงาน ซึ่งเจ้าหน้าที่ตำรวจจราจรสภ.เมืองกาฬสินธุ์ต้องระดมกำลังคอยบริการจัดการจราจรท่ามกลางสายฝน ทั้งนี้เจ้าหน้าที่เทศบาลเมืองกาฬสินธุ์ และสำนักงานป้องกันและบรรเทาสาธารณภัย จ.กาฬสินธุ์ได้ติดตั้งเครื่องสูบน้ำขนาดใหญ่บริเวณสี่แยกไฟแดงป่าไม้ และตามจุดต่างๆ เพื่อเร่งระบายน้ำออก คาดว่าน่าจะใช้เวลาานกว่า ๓-๔ ชั่วโมง สถานการณ์จะกลับเข้าสู่ภาวะปกติ

ขณะที่สถานการณ์เขื่อนลำปาวล่าสุด นายฤชาชัย จำปานิล ผู้อำนวยการโครงการส่งน้ำและบำรุงรักษาลำปาว จ.กาฬสินธุ์ กล่าวว่า จากสถานการณ์ที่มีฝนตกติดต่อกันต่อเนื่องในช่วง ๓-๔ วันที่ผ่านมาส่งผลให้มีปริมาณน้ำไหลเข้าอ่างเก็บน้ำลำปาว เฉลี่ยวันละ ๕-๑๐ ล้าน ลบ.ม.และล่าสุดเข้าวันนี้มีน้ำไหลเข้า ๑๗ ล้าน ลบ.ม.ทำให้ปัจจุบันเขื่อนลำปาวมีปริมาณน้ำอยู่ที่ ๖๑๐ ล้าน ลบ.ม.จากความจุ ๑,๙๘๐ ล้าน ลบ.ม.หรือ ๓๐.๘ เปอร์เซ็นต์ ทั้งนี้สำหรับการส่งน้ำเพื่อการเกษตรเสริมน้ำฝนนั้น ทางเขื่อนฯได้ปรับลดปริมาณน้ำที่ส่งเข้าคลองลงจากเดิมวันละเฉลี่ยวันละ ๓.๔ ล้าน ลบ.ม.เหลือเฉลี่ยวันละ ๒.๗ ล้าน ลบ.ม. เพื่อให้สมดุลกับปริมาณน้ำฝนในพื้นที่ เนื่องจากมีฝนตกลงมาและหลายพื้นที่มีปริมาณน้ำเพียงพอ ซึ่งหากเกษตรกรมีความต้องการและมีภาวะฝนทิ้งช่วง หรือมีฝนตกลงมาอย่างต่อเนื่องอีกก็จะมี การปรับเปลี่ยนตามสถานการณ์ต่อไป

### บึงกาฬ น้ำโขงหนุนสูงลำห้วยสาขาล้นตลิ่งท่วมนาข้าวพืชผลทางเกษตร

เมื่อเวลา ๑๒.๐๐ วันที่ ๑๖ ส.ค.๖๓ ผู้สื่อข่าวรายงานว่า ที่จังหวัดบึงกาฬฝนที่ตกลงมาอย่างต่อเนื่องติดต่อกันมาตลอดกว่า ๒ สัปดาห์ ส่งผลให้ระดับน้ำในแม่น้ำโขงเพิ่มสูงขึ้นอย่างรวดเร็วใกล้แตะ ๙ เมตร ประกอบกับมีน้ำเหนือจากจังหวัดเลย และหนองคายไหลมาสมทบทำให้น้ำโขงหนุนสูงลำห้วยสาขาเอ่อท่วมนาข้าวและพืชผลทางการเกษตรกรรมอยู่ใต้น้ำนับพันไร่ เนื่องจากขณะนี้ที่จังหวัดบึงกาฬ มีฝนตกลงมาอย่างต่อเนื่อง ประกอบกับมีหย่อมความกดอากาศต่ำปกคลุมบริเวณประเทศ เวียดนามตอนบน ลักษณะเช่นนี้ทำให้ภาคตะวันออกเฉียงเหนือตอนบน ยังคงมีฝนตกหนักบางแห่ง เช่นที่จังหวัดบึงกาฬ ส่งผลให้ระดับน้ำในแม่น้ำโขงเพิ่มสูงขึ้น วัดระดับได้เมื่อเช้าววันนี้อยู่ที่ระดับ ๘.๘๐ เมตร ระดับน้ำในแม่น้ำโขงที่ขึ้นสูงได้หนุนให้น้ำในลำห้วยป่าน ที่ครอบคลุมบ้านพันลำ หมู่ที่ ๒ บ้านหนองแวง หมู่ที่ ๓ ต.วิศิษฐ์ ในเขตเทศบาลเมืองบึงกาฬ อ.เมืองบึงกาฬ ซึ่งเป็นลำน้ำสาขาของแม่น้ำโขงเพิ่มระดับสูงขึ้นจนล้นตลิ่งไหลเข้าท่วมนาข้าว สวนปาล์มน้ำมัน อีกทั้งพืชผลทางการเกษตรอื่นๆ เช่นสวนยางพารา กว่า ๑,๐๐๐ ไร่ ของชาวบ้านที่ปลูกเอาไว้ได้รับความเสียหาย

นอกจากนี้ยังมีอีกหลายลำห้วยที่เป็นลำห้วยสาขาของแม่น้ำโขง ในหลายหมู่บ้าน ที่ตั้งอยู่ใน ๔ อำเภอติดกับแม่น้ำโขง คือ อ.ปากคาด อ.เมืองบึงกาฬ อ.บุ่งคล้า และ อ.บึงโขงหลง ระดับน้ำเริ่มสูงขึ้น เนื่องจากน้ำในแม่น้ำโขงเริ่มหนุนสูง ถ้าระดับน้ำยังสูงขึ้นต่อเนื่องต้นข้าวและพืชผลทางการเกษตรอาจจมน้ำเน่าเสียหายสร้างความเดือดร้อนให้กับเกษตรกรได้