

## สรุปสถานการณ์น้ำของประเทศ วันที่ ๑๐ กุมภาพันธ์ ๒๕๖๐

๑. ฝน การคาดการณ์ปริมาณฝน (มิลลิเมตร) เดือน กุมภาพันธ์ มีนาคม และเมษายน ๒๕๖๐ เปรียบเทียบกับค่าปกติ [ค่าปกติ = ค่าเฉลี่ยฝนในคาบ ๓๐ ปี (๒๕๒๔ - ๒๕๕๓)] มีรายละเอียดตามตาราง/

ภาค/เดือน	กุมภาพันธ์ ๒๕๖๐		มีนาคม ๒๕๖๐		เมษายน ๒๕๖๐	
	ค่าประมาณ (มม.)	ความหมาย	ค่าประมาณ (มม.)	ความหมาย	ค่าประมาณ (มม.)	ความหมาย
เหนือ	๑๐ - ๒๐ มม.	สูงกว่าค่าปกติเล็กน้อย	๓๐ - ๕๐ มม.	สูงกว่าค่าปกติเล็กน้อย	๗๐ - ๑๐๐ มม.	สูงกว่าค่าปกติเล็กน้อย
ตะวันออกเฉียงเหนือ	๒๐ - ๔๐ มม.	สูงกว่าค่าปกติเล็กน้อย	๔๐ - ๖๐ มม.	สูงกว่าค่าปกติเล็กน้อย	๘๐ - ๑๑๐ มม.	สูงกว่าค่าปกติเล็กน้อย
กลาง	๑๕ - ๓๐ มม.	สูงกว่าค่าปกติ	๕๐ - ๘๐ มม.	สูงกว่าค่าปกติ	๘๐ - ๑๑๐ มม.	สูงกว่าค่าปกติ
ตะวันออกเฉียงเหนือ	๔๐ - ๖๐ มม.	สูงกว่าค่าปกติ	๗๐ - ๑๐๐ มม.	สูงกว่าค่าปกติ	๑๐๐ - ๑๔๐ มม.	สูงกว่าค่าปกติ
ภาคใต้ฝั่งตะวันออก	๔๐ - ๖๐ มม.	สูงกว่าค่าปกติ	๗๐ - ๑๐๐ มม.	สูงกว่าค่าปกติ	๘๐ - ๑๑๐ มม.	สูงกว่าค่าปกติ
ภาคใต้ฝั่งตะวันตก	๓๐ - ๕๐ มม.	สูงกว่าค่าปกติเล็กน้อย	๕๐ - ๑๒๐ มม.	สูงกว่าค่าปกติเล็กน้อย	๑๖๐ - ๒๐๐ มม.	สูงกว่าค่าปกติเล็กน้อย
กรุงเทพฯ และปริมณฑล	๒๐ - ๔๐ มม.	สูงกว่าค่าปกติ	๔๐ - ๖๐ มม.	สูงกว่าค่าปกติ	๕๐ - ๑๒๐ มม.	สูงกว่าค่าปกติ

ที่มาข้อมูล : กรมอุตุนิยมวิทยา พยากรณ์อากาศ ๓ เดือน ([http://www.tmd.go.th/month\\_forecast.php](http://www.tmd.go.th/month_forecast.php))

ปริมาณฝน ณ วันที่ ๘ กุมภาพันธ์ ๒๕๖๐	หน่วย	เหนือ	กลาง	ต.เฉียงเหนือ	ตะวันออก	ตะวันตก	ใต้	ทั้งประเทศ
ฝนสูงสุด ๒๔ ชม.	มม.							
สถานีอุตุนิยมวิทยา		ไม่มีฝน	ไม่มีฝน	ไม่มีฝน	ไม่มีฝน	ไม่มีฝน	ไม่มีฝน	ไม่มีฝน
ฝนสะสมปี ๕๙	มม.	๓๙.๕ } -๑.๘	๔๑.๐ } -๑๗.๘	๓๐.๐ } -๒๓.๖	๖๐.๑ } -๐.๖	๒๔.๕ } + ๘.๐	๑๐๘.๐ } + ๔๗.๔	๕๕.๗ } + ๑๐๑.๔
ฝนสะสมปี ๖๐	มม.	๓๗.๖ } -๕%	๒๓.๒ } -๗๗%	๖.๕ } -๙๖.๔%	๕๙.๖ } -๑%	๓๒.๖ } + ๒๕%	๕๘๒.๙ } + ๘๑%	๑๕๗.๑ } + ๖๕%
ฝนสะสม ๓๐ ปี	มม.	๓๙.๕	๕๑.๐	๓๐.๐	๖๐.๑	๒๔.๕	๑๐๘.๐	๕๕.๗

ที่มาข้อมูล : กรมอุตุนิยมวิทยา สรุปลักษณะอากาศรายวัน (<http://www.tmd.go.th/climate/climate.php>)

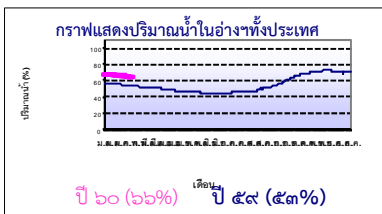
ปริมาณฝนสูงสุด ๒๔ ชม.เพิ่มเติม กรมอุตุนิยมวิทยาได้รายงานเพิ่มเติมโดยการบันทึกของเจ้าหน้าที่เป็นรายวัน ณ เวลา ๐๗.๐๐ น. ของวันนี้ - ไม่มี -

### ๒. น้ำในอ่างเก็บน้ำขนาดใหญ่



ปริมาณน้ำในอ่าง	หน่วย	เหนือ	กลาง	ต.เฉียงเหนือ	ตะวันออก	ตะวันตก	ใต้	ทั้งประเทศ
น้ำในอ่างปี ๕๙	ล้าน(ลบ.ม) %	๙,๗๒๔ ๓๙%	๕,๔๙ ๔๐%	๓,๓๖๓ ๔๐%	๖๘๗ ๔๕%	๑๗,๔๑๔ ๖๕%	๕,๙๑๘ ๗๒%	๓๗,๓๔๔ ๕๓%
น้ำในอ่างปี ๖๐	ล้าน(ลบ.ม) %	๑๔,๓๔๗ } +๑๙%	๑,๐๕๑ } +๓๗%	๔,๙๖๒ } +๑๙%	๙๐๘ } +๑๕%	๑๘,๗๗๒ } +๖%	๖,๕๕๔ } +๘%	๔๖,๗๐๔ } +๓๓%
๙ ก.พ. ๖๐	%	๕๘%	๗๗%	๕๙%	๖๐%	๗๑%	๘๐%	๖๖%
น้ำในอ่างปี ๕๙	ล้าน(ลบ.ม) %	๑๗,๔๑๓ } -๑๖%	๙,๕๙ } +๖%	๖,๕๙ } -๒%	๒,๓๘๘ } -๑%	๒๒,๐๗๑ } -๑๒%	๖,๙๙๐ } -๕%	๕๔,๔๙๘ } -๑๔%
๙ ก.พ. ๕๙	%	๗๔%	๗๑%	๖๑%	๖๑%	๘๓%	๘๕%	๘๐%

ที่มาข้อมูล : กรมชลประทาน ตารางสรุปข้อมูลอ่างขนาดใหญ่ทั่วประเทศ ([http://water.rid.go.th/flood/flood/res\\_table.htm](http://water.rid.go.th/flood/flood/res_table.htm))



หมายเหตุ ๑. อ่างที่มีปริมาณน้ำต่ำกว่า ๕๐% ของความจุมี ๑๐ อ่าง คือ ๑.ลำตะคอง (๓๓%) ๒.น้ำพอง (๓๕%) ๓.แม่กวาง (๓๘%) ๔.คลองสิียด (๓๙%) ๕.น้ำอูน (๔๓%) ๖.ลำพระเพลิง (๔๔%) ๗.ลำแจะ (๔๔%) ๘.ลำปาว (๔๕%) ๙.มูลบน (๔๘%) และ ๑๐.ภูมิพล (๔๙%)

๒. อ่างที่มีปริมาณน้ำเก็บกักตั้งแต่ ๘๐% ของความจุ มี ๕ อ่าง ได้แก่ ๑. จุฬาราม (๘๐%) ๒.กัวลม (๘๖%) ๓.รัชชประภา (๘๙%) ๔.กวีคอกหมา (๙๒%) และ ๕.กระเสียว (๑๐๑%)

### ๓. สรุปสถานการณ์น้ำในแม่น้ำและลุ่มน้ำสำคัญ

กรมชลประทาน : (<http://www.rid.go.th/๒๐๑๙/>)

- **สรุปสถานการณ์น้ำทั่วประเทศ** (ศูนย์ประมวลวิเคราะห์สถานการณ์น้ำ: สรุปสถานการณ์น้ำประจำวัน ) (๙ ก.พ.) : **สถานการณ์น้ำที่อยู่ในเกณฑ์น้ำน้อย** ได้แก่ สถานี P.๑ จ.เชียงใหม่ สถานี P.๓A จ.กำแพงเพชร, สถานี P.๑๗ จ.นครสวรรค์, สถานี W.๔A จ.ตาก, สถานี Y.๑ C จ.แพร่, สถานี N.๑ จ.น่าน, สถานี Kgt.๑๐ จ.สระแก้ว, สถานี M.๔ จ.ศรีสะเกษ, , สถานี M.๖A จ.บุรีรัมย์, สถานี M.๗ จ.อุบลราชธานี, สถานี Kgt.๓ จ.ปราจีนบุรี และสถานี X.๑๕๘ จ.ชุมพร **สถานการณ์น้ำที่อยู่ในเกณฑ์ปกติ** ได้แก่ สถานี Y.๑๖ จ.พิษณุโลก, สถานี N.๔A จ.พิษณุโลก, สถานี N.๖๗ จ.นครสวรรค์, สถานี X.๓๗A จ.สุราษฎร์ธานี และสถานี X.๑๙A จ.นราธิวาส **แนวโน้มระดับน้ำ** แม่น้ำยม แม่น้ำน่าน แม่น้ำพระสัก แม่น้ำท่าเสา แม่น้ำตาปี และแม่น้ำโขง-กล มีแนวโน้มระดับน้ำลดลง แม่น้ำมูล และแม่น้ำบางปะกง มีแนวโน้มระดับน้ำทรงตัว แม่น้ำปิง และแม่น้ำวัง มีแนวโน้มระดับน้ำเพิ่มขึ้น

กรมทรัพยากรน้ำ : (<http://www.dwr.go.th/home>)

สำนักวิจัย พัฒนา และอุทกวิทยา (<http://division.dwr.go.th/brdh/>)

- ระบบปฏิบัติการเฝ้าระวัง และเตือนภัยล่วงหน้าหลาก - ดินถล่ม (Early Warning) ณ วันที่ ๙ ก.พ. ๖๐ : - ไม่มีการเตือนภัย -  
- สถานการณ์น้ำในแม่น้ำโขง (MRC: Mekong River Commission) ณ วันที่ ๘ ก.พ. ๖๐ ที่สถานีเชียงแสน เชียงคาน ทองคาว นครพนม มุกดาหาร และโขงเจียม วัดระดับน้ำได้ ๒.๕๙, ๔.๑๘, ๑.๕๒, ๑.๔๖, ๑.๘๘ และ ๒.๓๔ เมตร ตามลำดับ เปรียบเทียบกับตลิ่ง มีค่าเท่ากับ -๑๐.๒๑, -๑๑.๘๒, -๑๐.๖๘, -๑๐.๐๔, -๑๐.๑๒ และ -๑๒.๑๖ เมตร ตามลำดับ **แนวโน้มระดับน้ำท่า** สถานีเชียงแสน มีแนวโน้มระดับน้ำเพิ่มขึ้น สถานีเชียงคาน ทองคาว นครพนม มุกดาหาร และโขงเจียม มีแนวโน้มระดับน้ำลดลง

ศูนย์ป้องกันวิกฤติน้ำ (<http://mekhala.dwr.go.th/main/>) และ line:รายงานสถานการณ์น้ำ : ระบบติดตามและเฝ้าระวังสถานการณ์น้ำ ประกอบด้วย

- โครงการสำรวจติดตั้งระบบตรวจวัดสถานภาพน้ำทางไกลอัตโนมัติ (ในลุ่มน้ำ) ได้แก่  
- สถานการณ์น้ำของสถานีโทรมาตรลุ่มน้ำเจ้าพระยา (ณ วันที่ ๒๕ ม.ค.๖๐) ลุ่มน้ำเจ้าพระยา ปัจจุบันสถานการณ์น้ำในลำน้ำโดยทั่วไปยังคงอยู่ในภาวะปกติ (ระดับน้ำต่ำกว่าระดับตลิ่งต่ำสุด) มีระดับน้ำลดลงกว่าเมื่อวาน

- สถานการณ์น้ำของสถานีโทรมาตรลุ่มน้ำยม-น่าน (ณ วันที่ ๙ ก.พ.๖๐) ลุ่มน้ำยม-น่าน ปัจจุบันสถานการณ์น้ำในลำน้ำโดยทั่วไปยังคงอยู่ในภาวะปกติ (ระดับน้ำต่ำกว่าระดับตลิ่งต่ำสุด) ระดับน้ำในลำน้ำยม ส่วนใหญ่มีแนวโน้มลดลง ส่วนระดับน้ำในลำน้ำน่าน ส่วนใหญ่มีแนวโน้มเพิ่มขึ้น
- สถานการณ์น้ำของสถานีโทรมาตรลุ่มน้ำบางปะกง-ปราจีนบุรี (ณ วันที่ ๘ ก.พ.๖๐) ลุ่มน้ำบางปะกง ปัจจุบันสถานการณ์น้ำในลำน้ำโดยทั่วไปยังคงอยู่ในภาวะปกติ (ระดับน้ำต่ำกว่าระดับตลิ่งต่ำสุด) ระดับน้ำในลำน้ำส่วนใหญ่มีแนวโน้มลดลง
- สถานการณ์น้ำของสถานีโทรมาตรลุ่มน้ำโขง ชี มูล (ณ วันที่ ๘ ก.พ.๖๐) ลุ่มน้ำโขง ชี มูล ปัจจุบันสถานการณ์น้ำในลำน้ำโดยทั่วไปยังคงอยู่ในภาวะปกติ (ระดับน้ำต่ำกว่าระดับตลิ่งต่ำสุด) ระดับน้ำในลำน้ำส่วนใหญ่มีแนวโน้มลดลง
- สถานการณ์น้ำของสถานีโทรมาตรลุ่มน้ำทะเลสาบสงขลา (ณ วันที่ ๙ ก.พ.๖๐) ลุ่มน้ำทะเลสาบสงขลา ปัจจุบันสถานการณ์น้ำในลำน้ำโดยทั่วไปยังคงอยู่ในภาวะปกติ (ระดับน้ำต่ำกว่าระดับตลิ่งต่ำสุด) ระดับน้ำในลำน้ำส่วนใหญ่มีแนวโน้มระดับน้ำในลำน้ำลดลง/ทรงตัว ปัจจุบันสถานการณ์น้ำท่วมคลี่คลายแล้ว อยู่ระหว่างการฟื้นฟู
- โครงการจัดตั้งศูนย์ปฏิบัติการและข้อมูลเพื่อการบริหารจัดการทรัพยากรน้ำ ได้แก่
- สถานการณ์น้ำจากการเชื่อมโยงสัญญาณภาพจากกล้อง CCTV ณ วันที่ ๙ ก.พ.๖๐ : สถานการณ์น้ำทั่วไปอยู่ในเกณฑ์ปกติ แต่มีสถานีที่อยู่ในเกณฑ์เฝ้าระวังน้ำแล้ง ได้แก่ สถานีสะพานพระเมรุมา อ.เมือง จ.สุโขทัย (ลุ่มน้ำยม)

๔. พายุหมุน (อุตุนิยมวิทยา) - ไม่มี -

๕. สถานการณ์น้ำ กรมป้องกันและบรรเทาสาธารณภัย(๙ ก.พ.) รายงานน้ำท่วม : ปัจจุบันสถานการณ์คลี่คลายแล้วทุกจังหวัดอยู่ระหว่างฟื้นฟู สถานการณ์วิกฤติน้ำ (ข่าว) ๑.อุบลราชธานี ช่วงนี้ชาวบ้านคานางรอย ต.ค่าน้ำแซบ อ.วารินชำราบ พากันออกมาขุดหาปูนาและหอยเชอรี่ตามหนองน้ำสาธารณะขนาดเล็ก ซึ่งเริ่มแห้งเนื่องจากเริ่มเข้าสู่หน้าแล้ง และภัยแล้งมาเร็วกว่าทุกปี ทำให้หนองน้ำของหมู่บ้านเริ่มแห้งแล้ว

๖.คาดการณ์สภาพอากาศ ๗ วัน (กรมอุตุนิยมวิทยา) ในช่วงวันที่ ๙-๑๕ ก.พ. บริเวณประเทศไทยตอนบนมีอากาศเย็นถึงหนาว โดยมีฝนฟ้าคะนองบางพื้นที่และลมกระโชกแรงในระยะแรก หลังจากนั้นอุณหภูมิจะลดลง ๔- ๘ องศาเซลเซียส สำหรับบริเวณภาคใต้จะมีฝนเพิ่มมากขึ้นและมีฝนตกหนักบางแห่ง ส่วนคลื่นลมบริเวณอ่าวไทยจะมีกำลังแรงขึ้น โดยคลื่นสูง ๒-๓ เมตร

๗.พื้นที่ที่ควรเฝ้าระวังเตือนภัยวิกฤติน้ำ(น้ำท่วม ภัยแล้ง) - ไม่มีพื้นที่เฝ้าระวัง -

# รายงานสรุปสภาพน้ำในอ่างเก็บน้ำขนาดใหญ่และขนาดกลาง

รายงานสถานการณ์ ณ วันที่ 9 กุมภาพันธ์ 2560

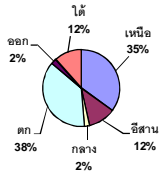
ปริมาณน้ำในอ่างที่ใช้การได้ในสัปดาห์นี้ + มากกว่า / - น้อยกว่า สัปดาห์ก่อน

545.31 ล้าน ลบ.ม.

สถานการณ์ปริมาณน้ำในอ่างเก็บน้ำที่ใช้ในทุกกิจกรรมทั่วประเทศ มากกว่าปริมาณน้ำไหลเข้าอ่าง เนื่องจากปริมาณน้ำที่ผ่านมา ควบคู่กับอ่างขังน้ำสำรอง

% ปริมาณน้ำรวมแต่ละภาคปัจจุบัน

ปริมาณน้ำรวมทั้งหมด  
70,921 ล้านลบ.ม. (100%)



เปรียบเทียบปริมาณน้ำรวม  
ประเทศปัจจุบัน  
กับปี 60 และ ปี 59

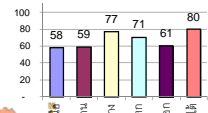
วันที่ 9 กุมภาพันธ์ 2560 เท่ากับ

46,704 ล้าน ลบ.ม. หรือ เท่ากับ

66% วันที่ 9 กุมภาพันธ์ 2559 เท่ากับ

37,744 ล้าน ลบ.ม. หรือ เท่ากับ

53%



สรุปสถานการณ์ปริมาณน้ำในอ่างน้ำ

คงที่ 4 อ่าง  
ลดลง 32 อ่าง  
เพิ่มขึ้น 2 อ่าง

ภาค	สถานการณ์ปริมาณน้ำในอ่าง				ปริมาณน้ำเปลี่ยนแปลง (ล้าน ม.³)	สถานะ
	ลดลง (แห่ง)	คงที่ (แห่ง)	เพิ่มขึ้น (แห่ง)	รวม (แห่ง)		
ภาคเหนือ	7	-	-	7	-255.00	ปริมาณน้ำในอ่างเก็บน้ำลดลง
ภาคตะวันออกเฉียงเหนือ	9	3	-	12	-142.00	ปริมาณน้ำในอ่างเก็บน้ำลดลง
ภาคกลาง	2	1	-	3	-18.00	ปริมาณน้ำในอ่างเก็บน้ำลดลง
ภาคตะวันออก	2	-	-	2	-101.00	ปริมาณน้ำในอ่างเก็บน้ำลดลง
ภาคตะวันออก	10	-	-	10	-28.31	ปริมาณน้ำในอ่างเก็บน้ำลดลง
ภาคใต้	2	-	2	4	-1.00	ปริมาณน้ำในอ่างเก็บน้ำลดลง
<b>รวมทั้งประเทศ</b>	<b>32</b>	<b>4</b>	<b>2</b>	<b>38</b>	<b>-545.31</b>	<b>ปริมาณน้ำในอ่างเก็บน้ำลดลง</b>

ภาค	อ่างเก็บน้ำ	ความจุที่ใช้งาน (ล้าน ม.³)	ปริมาณน้ำที่ใช้งานได้ (ล้าน ม.³)	ใช้การได้จริง (ล้าน ม.³)	ปริมาณน้ำรวม วันที่ 9 กุมภาพันธ์ 2559 (ล้าน ม.³)	%	ปัจจุบัน วันที่ 9 กุมภาพันธ์ 2560				สัปดาห์ก่อน วันที่ 3 กุมภาพันธ์ 2560				ปริมาณน้ำ + เพิ่มขึ้น / ลดลง (ล้าน ม.³)	สถานการณ์
							ปริมาณน้ำรวม (ล้าน ม.³)	%	ปริมาณน้ำใช้การได้จริง (ล้าน ม.³)	%	ปริมาณน้ำรวม (ล้าน ม.³)	%	ปริมาณน้ำใช้การได้จริง (ล้าน ม.³)	%		
<b>ภาคเหนือ (7)</b>																
ภูมิพล (2)	ตาก	13,462	3,800	9,662	4,737	35%	6,652	49%	2,852	21%	6,722	50%	2,922	22%	-70.00	ลดลง
สิริกิติ์ (2)	อุดรธานี	9,510	2,850	6,660	4,483	47%	6,504	68%	3,654	38%	6,648	70%	3,798	40%	-144.00	ลดลง
แม่กวด	เชียงใหม่	265	12	253	63	24%	172	65%	160	60%	175	69%	163	62%	-3.00	ลดลง
แม่กวด	เชียงใหม่	263	14	249	32	12%	101	38%	87	33%	102	39%	88	33%	-1.00	ลดลง
กสิกรรม	ลำปาง	106	3	103	29	27%	91	86%	88	83%	95	90%	92	87%	-4.00	ลดลง
กสิกรรม	ลำปาง	170	6	164	25	15%	156	92%	150	88%	158	93%	152	89%	-2.00	ลดลง
แควน้อย	พิษณุโลก	939	43	896	355	38%	671	71%	628	67%	702	75%	659	70%	-31.00	ลดลง
<b>รวมภาคเหนือ</b>	<b>34.85%</b>	<b>24,715</b>	<b>6,728</b>	<b>17,987</b>	<b>9,724</b>	<b>39%</b>	<b>14,347</b>	<b>58%</b>	<b>7,619</b>	<b>31%</b>	<b>14,602</b>	<b>59%</b>	<b>7,874</b>	<b>32%</b>	<b>-255.00</b>	<b>ลดลง</b>
<b>ภาคตะวันออกเฉียงเหนือ (12)</b>																
ห้วยหลวง	อุดรธานี	136	7	129	28	21%	84	62%	77	57%	87	64%	80	59%	-3.00	ลดลง
น้ำอูน	สกลนคร	520	45	475	178	34%	226	43%	181	35%	231	44%	186	36%	-5.00	ลดลง
น้ำพอง (2)	สกลนคร	165	8	157	65	39%	58	35%	50	30%	58	35%	50	30%	-	คงที่
จุฬารัตน์ (2)	ชัยภูมิ	164	37	127	71	43%	131	80%	94	57%	132	80%	95	58%	-1.00	ลดลง
อุบลรัตน์ (2)	ขอนแก่น	2,431	581	1,850	675	28%	1,737	71%	1,156	48%	1,801	74%	1,220	50%	-64.00	ลดลง
ลำปาว	กาฬสินธุ์	1,980	100	1,880	739	37%	889	45%	789	40%	931	47%	831	42%	-42.00	ลดลง
ลำดอง	นครราชสีมา	314	22	292	114	36%	105	33%	83	26%	108	34%	86	27%	-3.00	ลดลง
ลำพระเพลิง	นครราชสีมา	155	1	154	80	52%	68	44%	67	43%	68	44%	67	43%	-	คงที่
มูลบน	นครราชสีมา	141	7	134	47	33%	67	48%	60	43%	68	48%	61	43%	-1.00	ลดลง
ลำน้ำพระยา	นครราชสีมา	275	7	268	89	32%	122	44%	115	42%	124	45%	117	43%	-2.00	ลดลง
ลำน้ำระยอง	บุรีรัมย์	121	3	118	64	53%	61	50%	58	48%	61	50%	58	48%	-	คงที่
สิรินธร (2)	อุบลราชธานี	1,966	831	1,135	1,213	62%	1,414	72%	583	30%	1,435	73%	604	31%	-21.00	ลดลง
<b>รวมภาคตะวันออกเฉียงเหนือ</b>	<b>11.80%</b>	<b>8,369</b>	<b>1,649</b>	<b>6,720</b>	<b>3,363</b>	<b>40%</b>	<b>4,962</b>	<b>59%</b>	<b>3,313</b>	<b>40%</b>	<b>5,105</b>	<b>61%</b>	<b>3,455</b>	<b>41%</b>	<b>-142.00</b>	<b>ลดลง</b>
<b>ภาคกลาง (3)</b>																
ป่าสักชลสิทธิ์	ลพบุรี	960	3	957	435	45%	687	72%	684	71%	704	73%	701	73%	-17.00	ลดลง
ห้วยเสลา	อุทัยธานี	160	17	143	48	30%	121	76%	104	65%	121	76%	104	65%	-	คงที่
กระเสียว	สุพรรณบุรี	240	40	200	66	28%	243	101%	203	85%	244	102%	204	85%	-1.00	ลดลง
<b>รวมภาคกลาง</b>	<b>1.92%</b>	<b>1,360</b>	<b>60</b>	<b>1,300</b>	<b>549</b>	<b>40%</b>	<b>1,051</b>	<b>77%</b>	<b>991</b>	<b>73%</b>	<b>1,069</b>	<b>79%</b>	<b>1,009</b>	<b>74%</b>	<b>-18.00</b>	<b>ลดลง</b>
<b>ภาคตะวันออก (2)</b>																
ศรีนครินทร์ (2)	กาญจนบุรี	17,745	10,265	7,480	12,603	71%	13,437	76%	3,172	18%	13,475	76%	3,210	18%	-38.00	ลดลง
วชิราลงกรณ (2)	กาญจนบุรี	8,860	3,012	5,848	4,811	54%	5,335	60%	2,323	26%	5,398	61%	2,386	27%	-63.00	ลดลง
<b>รวมภาคตะวันออก</b>	<b>37.51%</b>	<b>26,605</b>	<b>13,277</b>	<b>13,328</b>	<b>17,414</b>	<b>65%</b>	<b>18,772</b>	<b>71%</b>	<b>5,495</b>	<b>21%</b>	<b>18,873</b>	<b>71%</b>	<b>5,596</b>	<b>21%</b>	<b>-101.00</b>	<b>ลดลง</b>
<b>ภาคตะวันออก (6+4)</b>																
ขุนด่าน	นครนายก	224	5.00	219	126	56%	147	66%	142	63%	154	69%	149	67%	-7.00	ลดลง
คลองสิียด	ฉะเชิงเทรา	420	30.00	390	149	35%	165	39%	135	32%	173	41%	143	34%	-8.00	ลดลง
บางพระ (3)	ชลบุรี	117	12.00	105	38	32%	85	73%	73	62%	87	74%	75	64%	-2.00	ลดลง
หนองปลาไหล (3)	ระยอง	164	13.75	150	153	93%	108	66%	94	58%	110	67%	96	59%	-2.00	ลดลง
ประแสร์ (3)	ระยอง	295	20.00	275	221	75%	169	57%	149	51%	175	59%	155	53%	-6.00	ลดลง
มาบประชัน (3)	ระยอง	17	0.72	16	11	65%	9	54%	8	50%	9	55%	8.43	51%	-0.21	ลดลง
หนองค้อ (3)	ระยอง	21	1.00	20	6	28%	13	59%	12	54%	13	60%	11.77	55%	-0.17	ลดลง
คลองทราย (3)	ระยอง	79	3.00	76	44	56%	65	82%	62	78%	67	84%	63.55	80%	-1.67	ลดลง
คลองใหญ่ (3)	ระยอง	45	3.00	42	27	60%	25	55%	22	49%	25	56%	22.32	49%	-0.26	ลดลง
นขตบริหารจันทนา	ปราจีนบุรี	295	19.00	276	-	0%	234	79%	215	73%	235	80%	216.00	73%	-1.00	ลดลง
<b>รวมภาคตะวันออก</b>	<b>2.37%</b>	<b>1,678</b>	<b>107</b>	<b>1,570</b>	<b>776</b>	<b>46%</b>	<b>1,019</b>	<b>61%</b>	<b>912</b>	<b>54%</b>	<b>1,048</b>	<b>62%</b>	<b>940</b>	<b>56%</b>	<b>-28.31</b>	<b>ลดลง</b>
<b>ภาคใต้ (4)</b>																
แก่งกระจาน	เพชรบุรี	710	65	645	294	41%	364	51%	299	42%	367	52%	302	43%	-3.00	ลดลง
ปราณบุรี	ประจวบคีรีขันธ์	391	18	373	106	27%	198	51%	180	46%	197	50%	179	46%	1.00	เพิ่มขึ้น
รัชชประภา (2)	สุราษฎร์ธานี	5,639	1,352	4,287	4,496	80%	5,003	89%	3,651	65%	5,028	89%	3,676	65%	-25.00	ลดลง
บางกลาง (2)	ยะลา	1,454	276	1,178	1,022	70%	989	68%	713	49%	963	66%	687	47%	26.00	เพิ่มขึ้น
<b>รวมภาคใต้</b>	<b>11.55%</b>	<b>8,194</b>	<b>1,711</b>	<b>6,483</b>	<b>5,918</b>	<b>72%</b>	<b>6,554</b>	<b>80%</b>	<b>4,843</b>	<b>59%</b>	<b>6,555</b>	<b>80%</b>	<b>4,844</b>	<b>59%</b>	<b>-1.00</b>	<b>ลดลง</b>
<b>รวมทั้งประเทศ</b>	<b>100%(38)</b>	<b>70,921</b>	<b>23,532</b>	<b>47,388</b>	<b>37,744</b>	<b>53%</b>	<b>46,704</b>	<b>66%</b>	<b>23,173</b>	<b>33%</b>	<b>47,251</b>	<b>67%</b>	<b>23,718</b>	<b>33%</b>	<b>-545.31</b>	<b>ลดลง</b>

ที่มาข้อมูล : ตารางสรุปสภาพน้ำในอ่างเก็บน้ำขนาดใหญ่ทั่วประเทศ และตารางสรุปสภาพน้ำในอ่างเก็บน้ำภาคตะวันออก กรมชลประทาน

หมายเหตุ :

- 1) อ่างเก็บน้ำขนาดใหญ่ หมายถึง อ่างเก็บน้ำที่มีความจุตั้งแต่ 100 ล้าน ลบ.ม. ขึ้นไป
- 2) เป็นอ่างเก็บน้ำอยู่ในความรับผิดชอบของกรมชลประทานหรือหน่วยงานอื่น (10) นอกเหนือจากในความรับผิดชอบของกรมชลประทาน (28)
- 3) เป็นอ่างเก็บน้ำขนาดกลางที่มีความสำคัญต่อการชลประทานและการประปาฯ ของลุ่มน้ำชายฝั่งทะเลตะวันออก
- 4) ที่มา : กรมชลประทาน และการไฟฟ้าฝ่ายผลิตแห่งประเทศไทย
- 5) จังหวัดที่มีอ่างเก็บน้ำขนาดใหญ่มีจำนวน 26 จังหวัด ไม่มี 50 จังหวัด

รศ. นายถิร วัฒนศิริกุล



ศูนย์ข้อมูล



ศูนย์ป้องกันวิกฤติน้ำ กรมทรัพยากรน้ำ

ลำดับของเขื่อนตามความจุ

- 1.ศรีนครินทร์ 2.ภูมิพล 3.สิริกิติ์ 4.วชิราลงกรณ 5.รัชชประภา
- 6.มูลรัตน์ 7.สิรินธร 8.บางกลาง 9.ลำปาว 10.ป่าสัก

ลำดับของเขื่อนตามปริมาณน้ำใช้การได้

- 1.ภูมิพล 2.ศรีนครินทร์ 3.สิริกิติ์ 4.วชิราลงกรณ 5.รัชชประภา
- 6.ลำปาว 7.มูลรัตน์ 8.บางกลาง 9.สิรินธร 10.ป่าสัก