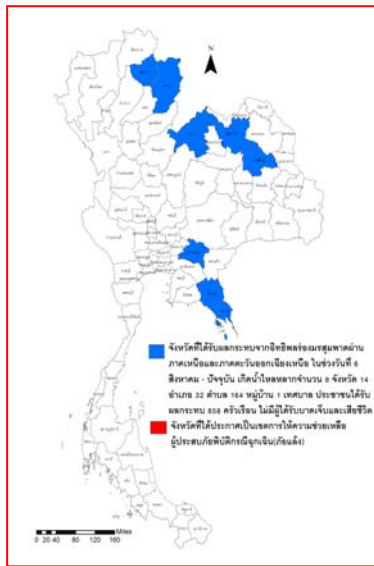




รายงานสถานการณ์น้ำ
ศูนย์ป้องกันวิกฤติน้ำ กรมทรัพยากรน้ำ
วันที่ ๑๙ สิงหาคม ๒๕๖๓

สภาวะอากาศ ประเทศไทยร่องมรสุมพาดผ่านตอนบนของภาคเหนือ เข้าสู่หย่อมความกดอากาศต่ำบริเวณประเทศเวียดนามตอนบน ประกอบกับมรสุมตะวันตกเฉียงใต้พัดปกคลุมทะเลอันดามันตอนบน ประเทศไทย และอ่าวไทย ลักษณะเช่นนี้ทำให้ภาคเหนือ ภาคตะวันออกเฉียงเหนือ และภาคตะวันออก มีฝนตกหนักบางแห่ง ขอให้ประชาชนที่อาศัยในพื้นที่เสี่ยงภัยบริเวณดังกล่าว ระวังอันตรายจากฝนตกหนักและฝนที่ตกสะสมไว้ด้วย

ฝุ่นละอองขนาดเล็ก เนื่องจากขณะนี้ประเทศไทยมีฝนตกต่อเนื่อง ดังนั้นการเกิดหรือการสะสมของฝุ่นละออง/หมอกควัน ไม่มีหรือมีน้อย



สถานการณ์น้ำ
กรมอุตุฯ เตือน ๔๐ จังหวัด ยังเสี่ยงถูกฝนถล่ม กทม.-ปริมณฑล ตก ๖๐ %
หนองคาย หนองทูปสดีติ! หนองคายฝนตกหนักน้ำโขงสูงสุดในรอบปี

(หมายเหตุ ข้อมูลข่าวจาก เดลินิวส์/สำนักข่าวไทย)

สถานการณ์น้ำต่างประเทศ

สถานการณ์น้ำ

ระดับน้ำในแม่น้ำโขง : MRC: Mekong River Commission ณ วันที่ ๑๘ สิงหาคม ๒๕๖๓

สถานี	ระดับตลิ่ง (ม.)	ระดับน้ำ ๑๗ ส.ค. ๖๓	ระดับน้ำ ๑๘ ส.ค. ๖๓	+สูงกว่าตลิ่ง -ต่ำกว่าตลิ่ง(ม.)	แนวโน้ม
อ.เชียงแสน จ.เชียงราย	๑๒.๘๐	๓.๙๕	๓.๙๔	-๘.๘๖	ลดลง
อ.เชียงคาน จ.เลย	๑๖.๐๐	๙.๐๖	๙.๓๐	-๖.๗	เพิ่มขึ้น
อ.เมือง จ.หนองคาย	๑๒.๒๐	๖.๓๘	๖.๗๒	-๕.๔๘	เพิ่มขึ้น
อ.เมือง จ.นครพนม	๑๒.๐๐	๗.๙๐	๘.๓๘	-๓.๖๒	เพิ่มขึ้น
อ.เมือง จ.มุกดาหาร	๑๒.๕๐	๗.๓๔	๗.๘๘	-๔.๖๒	เพิ่มขึ้น
อ.โขงเจียม จ.อุบลราชธานี	๑๔.๕๐	๗.๓๑	๗.๙๓	-๖.๕๗	เพิ่มขึ้น

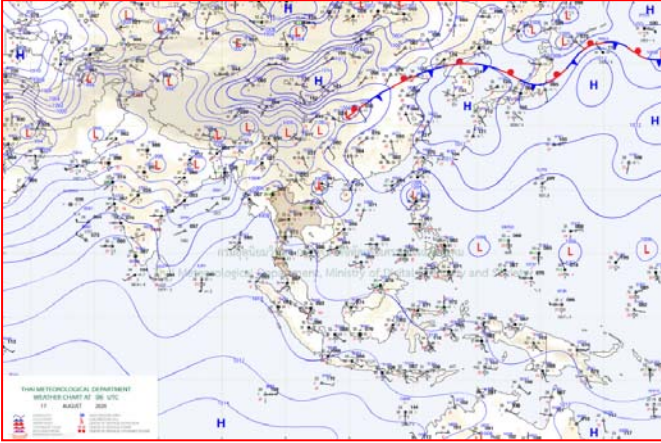
หมายเหตุ : ระดับ (รสม.) ข้อมูลจาก <http://www.dwr.go.th>

ระดับน้ำ-ลุ่มน้ำเลสาบสงขลา ลุ่มน้ำทะเลสาบสงขลา ปัจจุบันสถานการณ์น้ำในลำน้ำโดยทั่วไปอยู่ในระบายน้อย (ระดับน้ำต่ำกว่าระดับตลิ่งต่ำสุด) สถานการณ์น้ำในลำน้ำมีแนวโน้มลดลง/ทรงตัว และเพิ่มขึ้นบางพื้นที่ (ข้อมูล วันที่ ๑๘ ส.ค. ๒๕๖๓ ที่มา กรมชลประทาน) สถานีคลองลำ อ.ศรีนครินทร์ จ.พัทลุง สถานีคลองน่วย อ.เมือง จ.พัทลุง สถานีคลองหะ อ.หาดใหญ่ จ.สงขลา สถานีคลองอู่ตะเภา อ.สะเดา จ.สงขลา สถานีคลองอู่ตะเภา อ.คลองหอยโข่ง จ.สงขลา สถานีคลองอู่ตะเภา อ.หาดใหญ่ จ.สงขลา วัดปริมาณน้ำได้ ๒๐.๗๖ ๖.๔๐ ๔.๒๙ ๑๐.๒๘ ๒.๑๗ ๐.๑๖ เมตร

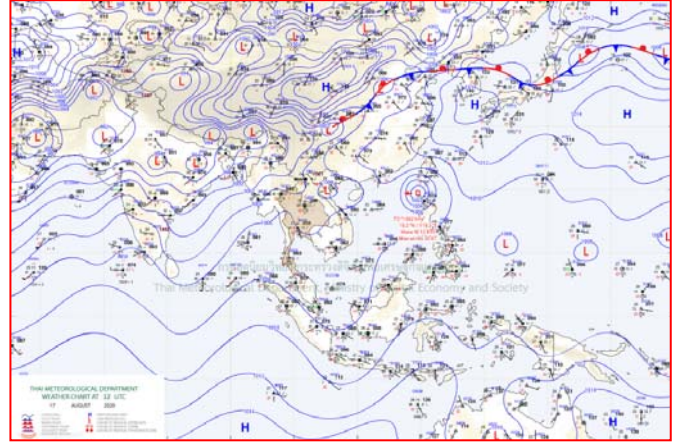
สถานีตรวจวัดระดับน้ำ (CCTV) ณ วันที่ ๑๘ สิงหาคม ๒๕๖๓ การตรวจวัดระดับน้ำจากกล้อง (CCTV) ระดับน้ำส่วนใหญ่ อยู่ในเกณฑ์ปกติ

ลำดับที่	จังหวัด	สถานที่ตั้งกล้อง	แม่น้ำ/ลำน้ำ	วิกฤติ น้ำแล้ง	วิกฤติ น้ำท่วม	ระดับน้ำ (ม.รทก.)			สถานการณ์	หมายเหตุ
						พ.ศ. 2562				
						ระดับน้อยกว่า	ระดับมากกว่า			
						11 ส.ค. 63	17 ส.ค. 63	18 ส.ค. 63		
1	จ.แพร่	สะพานมหาโพธิ์ อ.เมือง	ยม	143.18	152.33	145.00	145.20	145.30	น้ำปกติ	↑
2	จ.สุโขทัย	สะพานศรีรัตนาลัย อ.เมือง	ยม	60.14	71.78	N/A	N/A	N/A	น้ำปกติ	↔
3	จ.สุโขทัย	สะพานพระเมรุมาศ อ.เมือง	ยม	42.48	48.59	48.30	46.40	46.75	น้ำปกติ	↑
4	จ.พิษณุโลก	สะพานบวรระงำ อ.บางระกำ	ยม	31.73	37.23	N/A	N/A	N/A	น้ำปกติ	↔
5	จ.พิจิตร	สะพานโพทะเล อ.โพทะเล	ยม	22.58	30.63	N/A	N/A	N/A	น้ำปกติ	↔
6	จ.พิษณุโลก	ไนท์บาร์ชา อ.เมือง	น่าน	37.33	45.04	N/A	N/A	N/A	น้ำปกติ	↔
7	จ.นครสวรรค์	วัดเกษไชโยเหนือ อ.ชุมแสง	น่าน	18.73	25.60	N/A	N/A	N/A	น้ำปกติ	↔
8	จ.นครสวรรค์	บ้านทับกฤช อ.ชุมแสง (ทับกฤชใต้)	น่าน	-	26.16	N/A	N/A	N/A	น้ำปกติ	↔
9	จ.อุตรดิตถ์	สะพานท่าเสา อ.เมือง	น่าน	49.22	56.91	54.60	55.40	54.60	น้ำปกติ	↑
10	จ.น่าน	สะพานนครน่านพัฒนา อ.เมือง	น่าน	192.17	197.73	194.20	195.97	195.54	น้ำปกติ	↓
11	จ.พิจิตร	สะพานสมเด็จพระนเรศวรมหาราช อ.บางมูลนาก	น่าน	18.19	27.23	28.65	28.65	21.80	น้ำปกติ	↓
12	จ.พิษณุโลก	สะพานสุพรรณภูมิ อ.เมือง	น่าน	33.98	44.52	35.40	36.40	36.50	น้ำปกติ	↑
13	จ.อุตรธานี	สถานีห้วยหลวง อ.เมือง	โขง	-	-	N/A	N/A	N/A	น้ำปกติ	↔
14	จ.เลย	สถานีแม่น้ำเลย อ.เมือง	โขง	-	-	N/A	N/A	N/A	น้ำปกติ	↔
15	จ.เลย	สถานีห้วยผาย อ.แม่สาย	แม่สาย/โขง	395.79	396.50	N/A	N/A	N/A	น้ำปกติ	↔
16	จ.หนองคาย	สวนสวนอุทยานหนองคาย อ.เมือง	โขง	157.85	166.70	N/A	N/A	N/A	น้ำปกติ	↔
17	จ.หนองคาย	วัดทุ่งธาตุ อ.โพนพิสัย	ห้วยหลวง/โขงอีสาน	150.50	159.43	N/A	N/A	N/A	น้ำปกติ	↔
18	จ.นครพนม	บ้านศาลปากน้ำ อ.ท่าอุเทน	โขง/ห้วยหลวง/โขงอีสาน	133.42	141.02	N/A	N/A	N/A	น้ำปกติ	↔
19	จ.นครราชสีมา	ร.ร.เทศบาล 4 อ.เมือง	ลำตะคอง/มูล	174.60	178.00	176.55	176.64	176.64	น้ำปกติ	↔
20	จ.บุรีรัมย์	สตึก อ.สตึก	มูล	123.13	128.76	N/A	N/A	N/A	น้ำปกติ	↔
21	จ.สิงห์บุรี	เขื่อนสะพานสิงห์บุรี อ.เมือง	เจ้าพระยา	3.45	11.50	N/A	N/A	N/A	น้ำน้อย	↔
22	จ.อ่างทอง	บ้านยางฉิม อ.โพธิ์ทอง	เจ้าพระยา	-	9.11	N/A	N/A	N/A	น้ำปกติ	↔
23	จ.อ่างทอง	ศาลากลางอ่างทอง อ.เมือง	เจ้าพระยา	-	8.46	N/A	N/A	N/A	น้ำปกติ	↔
24	จ.พระนครศรีอยุธยา	บ้านบ่อม อ.พระนครศรีอยุธยา	เจ้าพระยา	-	-	7.15	7.40	7.60	น้ำปกติ	↑
25	จ.พระนครศรีอยุธยา	อ.เสนา	น้อย/เจ้าพระยา	2.00	5.00	N/A	N/A	N/A	น้ำปกติ	↔
26	จ.อุทัยธานี	อุทัยใหม่ อ.เมือง	สะแกกรัง	-	-	N/A	N/A	N/A	น้ำปกติ	↔
27	จ.พระนครศรีอยุธยา	สะพานปรีดี อ.พระนครศรีอยุธยา	เจ้าพระยา	-	-	-1.00	-0.80	-0.65	น้ำปกติ	↑
28	จ.ชัยนาท	ปตร.ทองเทพ(วัดทรงสวาย) อ.วัดสิงห์	ท่าจีน	-	-	N/A	N/A	N/A	น้ำปกติ	↔
29	จ.สมุทรปราการ	สะพานข้ามแม่น้ำท่าจีน 3 อ.เมือง	ท่าจีน	-5.11	0.57	N/A/2	N/A/2	N/A/2	น้ำปกติ	↔
30	จ.นครปฐม	สะพานบุญรัตนประยูร อ.สามพราน	ท่าจีน	-5.59	-0.30	-0.22	-0.22	-0.32	น้ำปกติ	↓
31	จ.นครปฐม	สะพานหลวงพ่อเงิน อ.นครไชยศรี	ท่าจีน	-3.16	2.21	0.46	0.71	0.71	น้ำปกติ	↔
32	จ.สุพรรณบุรี	สะพานวัดพระรูป อ.เมือง	ท่าจีน	-1.26	2.75	0.5	0.50	0.40	น้ำน้อย	↓
33	จ.สุพรรณบุรี	สะพานข้ามแม่น้ำท่าจีน อ.เมือง	ท่าจีน	1.55	5.18	N/A	N/A	N/A	น้ำปกติ	↔
34	จ.ชัยนาท	สะพานสามง่าม-ท่าโบสถ์ อ.หันคา	ท่าจีน	10.69	12.83	10.82	10.62	10.62	น้ำปกติ	↔
35	จ.ฉะเชิงเทรา	เขื่อนสะพานฉะเชิงเทรา อ.เมือง	บางปะกง	-0.01	1.90	N/A	N/A	N/A	น้ำปกติ	↔
36	จ.ฉะเชิงเทรา	ตรงข้ามวัดจันทาราม อ.เมือง	ฉะเชิงเทรา/บางปะกงและพระปิตุลา	0.20	3.73	N/A	N/A	N/A	น้ำปกติ	↔
37	จ.เพชรบุรี	เทศบาลเมืองเพชรบุรี อ.เมือง	เพชรบุรี	-	3.18	-0.10	0.10	-0.10	น้ำปกติ	↓
38	จ.ประจวบคีรีขันธ์	ร.ร.อนุบาลบางสะพาน อ.บางสะพาน	คลองบางสะพาน/เขาอึ้งถึงทะเลตะวันตก	-	3.30	0.30	0.10	0.20	น้ำปกติ	↑
39	จ.สงขลา	สถานีคลองอู่ตะเภาตอนล่าง อ.หาดใหญ่	ทะเลสาบสงขลา	-	-	N/A	N/A	N/A	น้ำน้อย	↔
40	จ.พัทลุง	สถานีคลองทะเลใหม่ อ.ตะโหมด	ทะเลสาบสงขลา	-	-	N/A	N/A	N/A	น้ำปกติ	↔
41	จ.พัทลุง	สถานีลำปำ อ.เมือง	ทะเลสาบสงขลา	-	-	4.50	3.90	3.90	น้ำปกติ	↔
42	จ.ฉะเชิงเทรา	อุทกวิทยาฉะเชิงเทรา อ.ฉะเชิงเทรา	-	-	-	N/A	N/A	N/A	น้ำปกติ	↔
43	จ.เลย	สถานีแม่น้ำโขง (MRC) เชียงคาน อ.เชียงคาน	โขง	-	-	N/A	N/A	N/A	น้ำปกติ	↔
44	จ.อุบลราชธานี	สถานีแม่น้ำโขง (MRC) โขงสิม อ.โขงสิม	-	-	-	N/A	N/A	N/A	น้ำปกติ	↔
45	จ.นครสวรรค์	บ้านบางแก้ว อ.บรรพตพิสัย	วัง-วังสะแกกรัง-ป่าสัก	-	-	N/A	N/A	N/A	น้ำปกติ	↔
46	จ.ตาก	บ้านปากวัง อ.บ้านตาก	วัง-วังสะแกกรัง-ป่าสัก	-	-	131.20	131.90	131.40	น้ำปกติ	↓
47	จ.เพชรบูรณ์	บ้านจางวาง อ.หล่มสัก	วัง-วังสะแกกรัง-ป่าสัก	-	-	111.50	112.00	111.85	น้ำปกติ	↓
48	จ.เพชรบูรณ์	แม่น้ำป่าสักที่ อ.เมือง	วัง-วังสะแกกรัง-ป่าสัก	-	-	5.60	6.30	6.20	น้ำปกติ	↓
49	จ.สระบุรี	แม่น้ำป่าสักที่ อ.แก่งคอย	วัง-วังสะแกกรัง-ป่าสัก	-	-	7.23	6.98	7.08	น้ำปกติ	↑

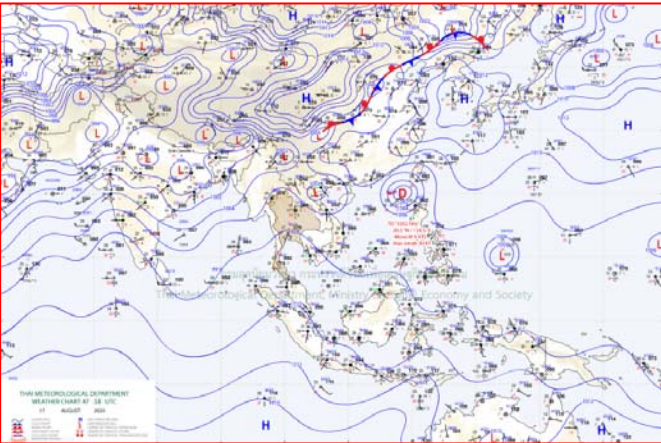
แผนที่อากาศ



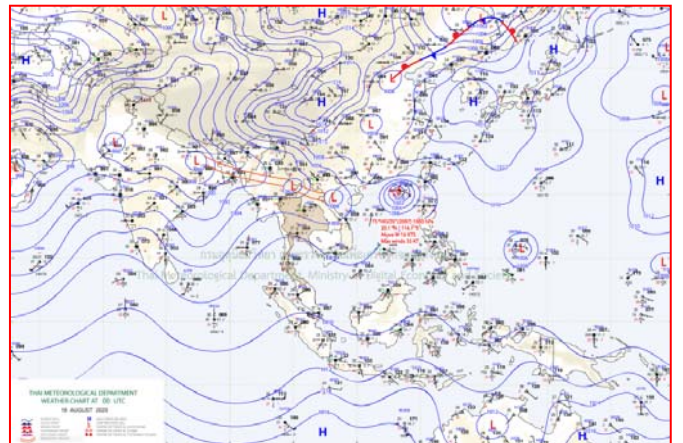
๑๗ ส.ค. ๖๓ เวลา ๐๓:๐๐ น. ๑



๑๗ ส.ค. ๖๓ เวลา ๐๕:๐๐ น. ๒



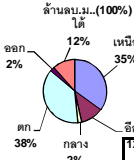
๑๗ ส.ค. ๖๓ เวลา ๐๙:๐๐ น. ๓



๑๗ ส.ค. ๖๓ เวลา ๑๓:๐๐ น. ๔

ปริมาณน้ำฝนสูงสุด (มม.)

จังหวัด	๑๓ ส.ค. ๖๓	๑๔ ส.ค. ๖๓	๑๕ ส.ค. ๖๓	๑๖ ส.ค. ๖๓	๑๗ ส.ค. ๖๓	รวม
ตราด	๑๕๒.๑	๔๕.๐	๒๐.๐	๓๐.๕	๒๖.๙	๒๗๔.๕
จันทบุรี	๗๙.๑	๓๖.๐	๑๒.๒	๓๒.๐	๔.๘	๑๖๔.๑
หนองคาย	๔๗.๐	๗๕.๐	๑๕๕.๐	๒๔.๐	๕๖.๐	๓๕๗.๐
นครพนม	๖๐.๒	๖๕.๔	๓๖.๐	๘๐.๓	๓๖.๐	๒๗๗.๙
สกลนคร	๓๓.๗	๗๓.๐	๖๐.๕	๒๒.๑	๙๓.๕	๒๘๒.๘
นครราชสีมา	๑๐๕.๐	๑๘.๐	๑๒๐.๐	๔.๐	๔๕.๘	๒๙๒.๘
น่าน	๗๐.๐	๗๙.๐	๒๘.๒	๒๙.๕	๔๖.๐	๒๕๒.๗
อุดรธานี	๕๗.๐	๘๕.๐	๓๓.๐	๒๑.๐	๗๖.๐	๒๗๒.๐
บึงกาฬ	๔๖.๔	๓๔.๔	๑๕๐.๖	๑๙.๘	๕๒.๘	๓๐๔.๐
กาฬสินธุ์	๖๘.๙	๕๘.๕	๑๖.๕	๗๖.๐	๔๕.๐	๒๖๔.๙
นราธิวาส	๕๐.๖	๒.๔	๒๕.๘	๓๐.๔	๘๖.๔	๑๙๕.๖
เชียงราย	๕๒.๖	๕๗.๐	๒๐.๐	๑๘.๐	๓๙.๐	๑๘๖.๖
กรุงเทพฯ	๖๐.๕	๑๐๓.๔	๑๐.๕	๒๑.๗	๑๘.๑	๒๑๔.๒
ขอนแก่น	๖๗.๔	๔๒.๘	๙.๐	๓๐.๒	๐.๔	๑๔๙.๘
ระนอง	๗๗.๒	-	-	-	๖๔.๗	๑๔๑.๙
นครสวรรค์	๓๗.๖	๓๐.๘	๑๗.๘	๑๑.๖	๔๑.๑	๑๓๘.๙
เชียงใหม่	๙๕.๐	๔๔.๓	๑๑.๖	๑๐.๒	๑๘.๓	๑๗๙.๔
เลย	๘๕.๖	๔๗.๔	๑๖.๖	๑๑.๐	๒๗.๗	๑๘๘.๓
มุกดาหาร	๓๔.๕	๔๔.๔	๙.๖	๓๔.๔	๒๒.๕	๑๔๕.๔
สุราษฎร์ธานี	๔๙.๓	๑๐.๐	๒๕.๐	๓๐.๒	๒๕.๐	๑๓๙.๕
บุรีรัมย์	๘.๐	๑.๖	๔๕.๕	๑๐.๕	๖๙.๔	๑๓๕.๐
สุโขทัย	๗๘.๕	๕๗.๐	๑๒.๔	๑.๒	-	๑๔๙.๑
ฉะเชิงเทรา	๓๘.๕	๔๑.๐	๓๙.๐	๑๐.๐	๕๔.๗	๑๘๓.๒
อำนาจเจริญ	๙.๐	-	๒๒.๐	๑๘.๒	๒๙.๘	๗๙.๐
ยโสธร	๒๓.๕	๐.๕	๒๘.๗	๓๙.๐	๖๐.๑	๑๕๑.๘
นครนายก	๕๓.๕	๒๙.๕	๑๓.๘	๓๗.๖	๑๐.๔	๑๔๔.๘
ลพบุรี	๔๐.๐	๒.๗	๒๐.๕	๒๑.๐	๑๓.๐	๙๗.๒
ปราจีนบุรี	๖๒.๐	๓๖.๑	๑๐.๐	๒๗.๙	๑๐.๐	๑๔๖.๐
ระยอง	๔๑.๗	๒๒.๗	๑๗.๗	๒๖.๖	๓๖.๖	๑๔๕.๓
เพชรบูรณ์	๙๒.๑	๓๙.๗	๔.๗	๔.๓	๕.๒	๑๔๖.๐



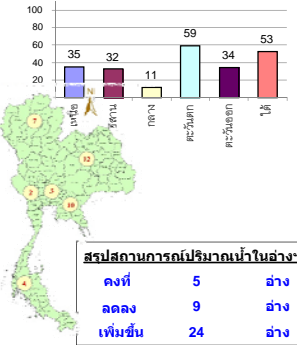
รายงานสรุปสภาพน้ำในอ่างเก็บน้ำขนาดใหญ่และขนาดกลาง

รายงานสถานการณ์ ณ วันที่ 18 สิงหาคม 2563

ปริมาณน้ำในอ่างที่ใช้การได้ในสัปดาห์นี้ + มากกว่า / - น้อยกว่า สัปดาห์ก่อน 544.29 ล้าน ลบ.ม.

สรุปสถานการณ์ปริมาณน้ำในอ่างเก็บน้ำที่ใช้ในทุกกิจกรรมทั่วประเทศ น้อยกว่าปริมาณน้ำที่ไหลเข้าอ่าง เมื่อเทียบกับสัปดาห์ที่ผ่านมา สถานการณ์อยู่ระหว่างเกินกักน้ำ

% ปริมาณน้ำรวมแต่ละภาคปัจจุบัน



Summary table showing water status: คงที่ 5 อ่าง, ลดลง 9 อ่าง, เพิ่มขึ้น 24 อ่าง

เปรียบเทียบปริมาณน้ำรวมทั่วประเทศปัจจุบันกับปี 63 และ ปี 62

วันที่ 18 สิงหาคม 2563 เก้าเกิน 32,159 ล้าน ลบ.ม. หรือ เท่ากับ 45%

วันที่ 18 สิงหาคม 2562 เก้าเกิน 37,030 ล้าน ลบ.ม. หรือ เท่ากับ 52%

Table showing water volume changes by province for the week of August 18, 2023.

Main data table with columns for province, water volume, and status. Includes sub-sections for ภาคเหนือ, ภาคตะวันออกเฉียงเหนือ, ภาคกลาง, ภาคตะวันออก, and ภาคใต้.

ที่มาข้อมูล : ตารางสรุปสภาพน้ำในอ่างเก็บน้ำขนาดใหญ่ทั่วประเทศ และตารางสรุปสภาพน้ำในอ่างเก็บน้ำภาคตะวันออก กรมชลประทาน

หมายเหตุ :

- 1) อ่างเก็บน้ำขนาดใหญ่ หมายถึง อ่างเก็บน้ำที่มีความจุตั้งแต่ 100 ล้าน ลบ.ม. ขึ้นไป
2) เป็นอ่างเก็บน้ำอยู่ในความรับผิดชอบของการไฟฟ้าฝ่ายผลิตแห่งประเทศไทย(10) นอกนั้นอยู่ในความรับผิดชอบของกรมชลประทาน (28)
3) เป็นอ่างเก็บน้ำขนาดกลางที่มีความสำคัญต่อการอุตสาหกรรมและการประปา ของลุ่มน้ำชายฝั่งทะเลตะวันออก
4) ที่มา : กรมชลประทาน และการไฟฟ้าฝ่ายผลิตแห่งประเทศไทย
5) จังหวัดที่มีอ่างเก็บน้ำขนาดใหญ่มีจำนวน 26 จังหวัด ไม่มี 50 จังหวัด

รศ. หมายถึง ระดับเกินกักของอ่าง

Logos of the Ministry of Agriculture and Rural Development, Department of Water Resources Management, and the Eastern Thailand Water Resource Administration. Includes a list of water control stations: 1.ศรีนครินทร์ 2.ภูมิพล 3.สิริกิติ์ 4.วชิราลงกรณ 5.รัชชประภา 6.ลุมพินี 7.สิรินธร 8.บางยาง 9.ลำปาว 10.ป่าสัก

เตือน ๒๑ จังหวัดระวังฝนตกหนัก กทม.ฝนตก ๖๐% ของพื้นที่

เมื่อวันที่ ๑๘ ส.ค. กรมอุตุนิยมวิทยาพยากรณ์ลักษณะอากาศทั่วไป ๒๔ ชั่วโมงข้างหน้าว่า ร่องมรสุมพาดผ่านตอนบนของภาคเหนือ และภาคตะวันออกเฉียงเหนือ เข้าสู่หย่อมความกดอากาศต่ำบริเวณประเทศเวียดนามตอนบน ประกอบกับมรสุมตะวันตกเฉียงใต้พัดปกคลุมทะเลอันดามันตอนบน ประเทศไทย และอ่าวไทย ลักษณะเช่นนี้ทำให้ภาคเหนือ ภาคตะวันออกเฉียงเหนือ และภาคตะวันออก มีฝนตกหนักบางแห่ง ขอให้ประชาชนที่อาศัยในพื้นที่เสี่ยงภัยบริเวณดังกล่าว ระวังอันตรายจากฝนตกหนักและฝนที่ตกสะสมไว้ด้วย

อนึ่ง พายุระดับ ๑ (หย่อมความกดอากาศต่ำกำลังแรง) บริเวณทางตอนเหนือของประเทศฟิลิปปินส์ ได้ทวีกำลังแรงขึ้นเป็นพายุระดับ ๒ (ดีเปรสชัน) กำลังเคลื่อนตัวลงสู่ทะเลจีนใต้ คาดว่า จะทวีกำลังแรงขึ้นเป็นพายุระดับ ๓ (ไซร่อน) ในระยะต่อไป และคาดว่า จะเคลื่อนขึ้นฝั่งบริเวณมณฑลกว่างตุง ประเทศจีนตอนใต้ ในช่วงวันที่ ๑๙-๒๐ สิงหาคม ๒๕๖๓

พยากรณ์อากาศสำหรับประเทศไทยตั้งแต่เวลา ๐๖.๐๐ วันนี้ ถึง ๐๖.๐๐ วันพรุ่งนี้.

ภาคเหนือ เมฆมาก กับมีฝนฟ้าคะนอง ร้อยละ ๖๐ ของพื้นที่ และมีฝนตกหนักบางแห่ง บริเวณจังหวัดเชียงราย พะเยา แพร่ น่าน อุตรดิตถ์ พิษณุโลก ตาก กำแพงเพชร และเพชรบูรณ์ อุณหภูมิต่ำสุด ๒๓-๒๔ องศาเซลเซียส อุณหภูมิสูงสุด ๒๙-๓๔ องศาเซลเซียส ลมตะวันตกเฉียงใต้ ความเร็ว ๑๐-๒๕ กม./ชม.

ภาคตะวันออกเฉียงเหนือ เมฆมาก กับมีฝนฟ้าคะนอง ร้อยละ ๗๐ ของพื้นที่ และมีฝนตกหนักบางแห่ง บริเวณจังหวัดอุดรธานี หนองคาย บึงกาฬ สกลนคร นครพนม ร้อยเอ็ด กาฬสินธุ์ และมุกดาหาร อุณหภูมิต่ำสุด ๒๒-๒๕ องศาเซลเซียส อุณหภูมิสูงสุด ๒๖-๓๔ องศาเซลเซียส ลมตะวันตกเฉียงใต้ ความเร็ว ๑๐-๒๕ กม./ชม.

ภาคกลาง เมฆมาก กับมีฝนฟ้าคะนอง ร้อยละ ๖๐ ของพื้นที่ ส่วนมากบริเวณจังหวัดราชบุรี กาญจนบุรี อุทัยธานี ชัยนาท นครสวรรค์ ลพบุรี สระบุรี พระนครศรีอยุธยา และสมุทรสงคราม อุณหภูมิต่ำสุด ๒๓-๒๖ องศาเซลเซียส อุณหภูมิสูงสุด ๓๓-๓๕ องศาเซลเซียส ลมตะวันตกเฉียงใต้ ความเร็ว ๑๐-๒๕ กม./ชม.

ภาคตะวันออก เมฆมาก กับมีฝนฟ้าคะนอง ร้อยละ ๖๐ ของพื้นที่ และมีฝนตกหนักบางแห่ง บริเวณจังหวัดชลบุรี ระยอง จันทบุรี และตราด อุณหภูมิต่ำสุด ๒๓-๒๗ องศาเซลเซียส อุณหภูมิสูงสุด ๓๑-๓๔ องศาเซลเซียส ลมตะวันตกเฉียงใต้ ความเร็ว ๑๕-๓๐ กม./ชม. ทะเลมีคลื่นสูงประมาณ ๑ เมตร บริเวณที่มีฝนฟ้าคะนองคลื่นสูง ๑-๒ เมตร

ภาคใต้ (ฝั่งตะวันออก) เมฆเป็นส่วนมาก กับมีฝนฟ้าคะนอง ร้อยละ ๓๐ ของพื้นที่ ส่วนมากบริเวณจังหวัดเพชรบุรี สุราษฎร์ธานี นครศรีธรรมราช พัทลุง สงขลา ปัตตานี ยะลา และนราธิวาส อุณหภูมิต่ำสุด ๒๓-๒๕ องศาเซลเซียส อุณหภูมิสูงสุด ๓๒-๓๕ องศาเซลเซียส ลมตะวันตกเฉียงใต้ ความเร็ว ๑๐-๓๐ กม./ชม. ทะเลมีคลื่นต่ำกว่า ๑ เมตร บริเวณที่มีฝนฟ้าคะนองคลื่นสูง ๑-๒ เมตร

ภาคใต้ (ฝั่งตะวันตก) เมฆบางส่วน กับมีฝนฟ้าคะนอง ร้อยละ ๒๐ ของพื้นที่ ส่วนมากบริเวณจังหวัดภูเก็ต กระบี่ ตรัง และสตูล อุณหภูมิต่ำสุด ๒๓-๒๕ องศาเซลเซียส อุณหภูมิสูงสุด ๓๓-๓๔ องศาเซลเซียส ลมตะวันตกเฉียงใต้ ความเร็ว ๑๕-๓๐ กม./ชม. ทะเลมีคลื่นสูงประมาณ ๑ เมตร บริเวณที่มีฝนฟ้าคะนองคลื่นสูงประมาณ ๒ เมตร

กรุงเทพมหานครและปริมณฑล เมฆมาก กับมีฝนฟ้าคะนอง ร้อยละ ๖๐ ของพื้นที่ อุณหภูมิต่ำสุด ๒๕-๒๖ องศาเซลเซียส อุณหภูมิสูงสุด ๓๓-๓๕ องศาเซลเซียส ลมตะวันตกเฉียงใต้ ความเร็ว ๑๐-๒๕ กม./ชม.

ทุบสถิติ! หนองคายฝนตกหนักน้ำโขงสูงสุดในรอบปี

วันที่ ๑๘ ส.ค.๖๓ ผู้สื่อข่าวรายงานว่า จังหวัดหนองคาย ยังมีฝนตกต่อเนื่องเป็นระยะๆ ติดต่อกันอีกวัน โดยฝนได้เริ่มตกตั้งแต่มืดกลางคืนที่ผ่านมาและตกหนักในช่วง ๐๒.๐๐ น. ท้องฟ้ายังคงปกคลุมไปด้วยเมฆฝนและยังคงมีฝนตกเป็นระยะ ๆ ฝนที่ตกต่อเนื่องสะสมติดต่อกันหลายวัน ส่งผลให้เกิดน้ำท่วมถนนและบ้านเรือนประชาชนที่อยู่ในพื้นที่ต่ำภายในเขตเทศบาล ประกอบกับการถมที่ปิดเส้นทางระบายน้ำ คือที่ประมงซอย ๓ ทำให้ถนนและมีบ้านเรือนประชาชนจำนวน ๔ หลังคาเรือนถูกน้ำท่วม เทศบาลกำลังเร่งให้การช่วยเหลือ

ในส่วนของระดับน้ำในแม่น้ำโขงที่ไหลผ่านจังหวัดหนองคาย ก็ยังคงมีระดับสูงขึ้นอย่างต่อเนื่องอีกวันเช่นกัน ซึ่งเกิดจากมีฝนตกทางตอนเหนือของไทยและประเทศเพื่อนบ้าน ทำให้มีน้ำจากลำน้ำสาขาไหลลงแม่น้ำโขงในปริมาณมาก ล่าสุดระดับน้ำในแม่น้ำโขง วัดที่ส่วนอุทกวิทยาหนองคาย กรมทรัพยากรน้ำ มีระดับอยู่ที่ ๖.๗๒ เมตร เพิ่มขึ้นจากช่วงเวลาเดียวกัน

ของเมื่อวานนี้ถึง ๓๔ เซนติเมตร ต่ำกว่าตลิ่ง ๕.๔๘ เมตร และยังมีแนวโน้มเพิ่มขึ้น เนื่องจากระดับน้ำโขงทางตอนเหนือคือที่ สถานีเชียงคาน จังหวัดเลย วันนี้น้ำโขงมีระดับสูงขึ้น ๒๔ ซม.เช่นเดียวกัน ซึ่งระดับน้ำโขงในวันนี้ทำสถิติระดับน้ำโขงสูงสุดในรอบปี ๒๕๖๓ อีกครั้ง และยังพบว่าระดับน้ำโขงที่ขึ้นรอบนี้มีเศษไม้และท่อนไม้ไหลมากับน้ำโขงมากขึ้นด้วย ผู้ที่สัญจรทางเรือจึงต้องใช้ความระมัดระวังในการสัญจรทางเรือ ส่วนเกษตรกรผู้เลี้ยงปลากระชังก็ต้องคอยดูแลกระชังปลาที่เลี้ยงอย่างใกล้ชิด เพื่อระมัดระวังไม่ให้เศษไม้หรือท่อนไม้ที่ลอยมากับน้ำโขงชนกระชังจนเกิดความเสียหาย ทำให้ปลาที่เลี้ยงหลุดรอดออกจากกระชังได้.