



# รายงานการเฝ้าระวังติดตามสถานการณ์น้ำ ๒๔ ชั่วโมง

ศูนย์ป้องกันวิกฤติน้ำ กรมทรัพยากรน้ำ กระทรวงทรัพยากรธรรมชาติและสิ่งแวดล้อม  
โทรศัพท์ ๐ ๒๒๙๘ ๖๖๓๑ โทรสาร ๐ ๒๒๙๘ ๖๖๒๙ <http://www.dwr.go.th>

รายงานฉบับที่ ๑๐๘/๒๕๕๙

เวลา ๐๘.๐๐ น.

วันที่ ๒๕ กุมภาพันธ์ ๒๕๕๙

เรื่อง รายงานการเฝ้าระวังติดตามสถานการณ์น้ำ ๒๔ ชั่วโมง

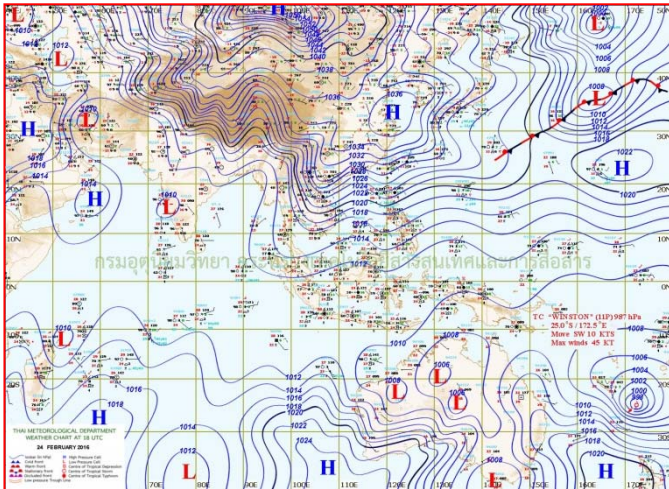
เรียน รมว.ทส. เลขาธิการ รมว.ทส. ปกท.ทส. รอง ปกท.ทส. อทน. รอง อทน. และหน่วยงานที่เกี่ยวข้อง

กรมทรัพยากรน้ำขอรายงานการเฝ้าระวังและติดตามสถานการณ์น้ำ ประจำวันที่ ๒๕ กุมภาพันธ์ ๒๕๕๙ ดังนี้

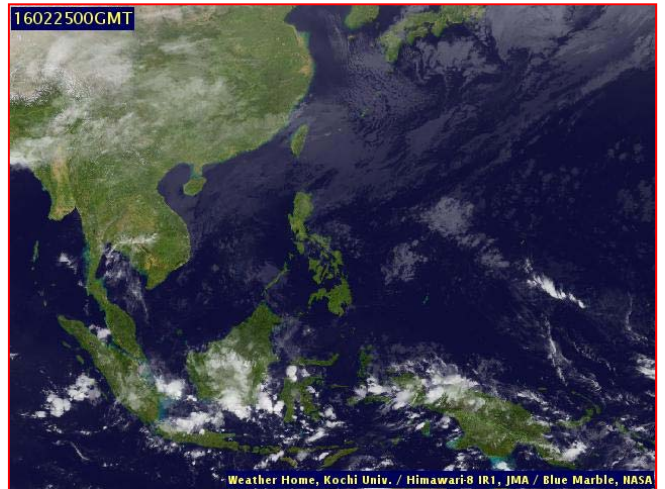
## ๑. สภาวะอากาศ ณ เวลา ๐๖.๐๐ น. (ที่มา : กรมอุตุนิยมวิทยา)

บริเวณความกดอากาศสูงกำลังแรงจากประเทศจีนแผ่ลงมาปกคลุมบริเวณประเทศไทยตอนบนและทะเลจีนใต้แล้ว คาดว่าจะแผ่ลงมาปกคลุมถึงวันที่ ๒๗ กุมภาพันธ์ ๒๕๕๙ ลักษณะเช่นนี้ทำให้บริเวณประเทศไทยตอนบนมีอากาศเย็นถึงหนาวโดยทั่วไปและมีลมกระโชกแรงบางพื้นที่ โดยภาคตะวันออกเฉียงเหนือ อุณหภูมิจะลดลง ๖-๘ องศาเซลเซียส ส่วนภาคเหนือ ภาคกลาง และภาคตะวันออก อุณหภูมิจะลดลง ๔-๘ องศาเซลเซียส ขอให้ประชาชนดูแลสุขภาพเนื่องจากสภาพอากาศที่เปลี่ยนแปลงไว้ด้วย

สำหรับมรสุมตะวันออกเฉียงเหนือที่พัดปกคลุมอ่าวไทยและภาคใต้มีกำลังแรง ทำให้อ่าวไทยตอนล่างตั้งแต่จังหวัดชุมพรลงไปมีคลื่นสูง ๒-๔ เมตร ขอให้ประชาชนที่อาศัยบริเวณชายฝั่งระวังอันตรายจากคลื่นลมแรงที่ซัดเข้าหาฝั่ง ส่วนชาวเรือเดินเรือด้วยความระมัดระวัง เรือเล็กควรงดออกจากฝั่งช่วงวันที่ ๒๕-๒๗ กุมภาพันธ์ ๒๕๕๙ นี้ไว้ด้วย

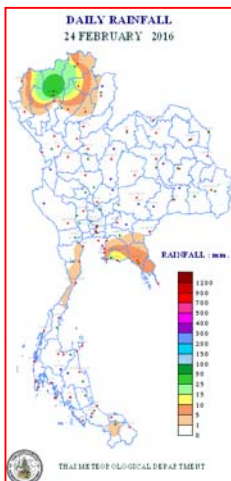


แผนที่อากาศ วันที่ ๒๕ ก.พ. ๒๕๕๙ เวลา ๐๖.๐๐ น.



ภาพถ่ายจากดาวเทียม วันที่ ๒๕ ก.พ. ๒๕๕๙ เวลา ๐๗.๐๐ น.

## ๒. ปริมาณฝนสะสม ณ เวลา ๐๗.๐๐ น. (เมื่อวาน) - ๐๗.๐๐ น. (วันนี้) (ที่มา : กรมอุตุนิยมวิทยา)

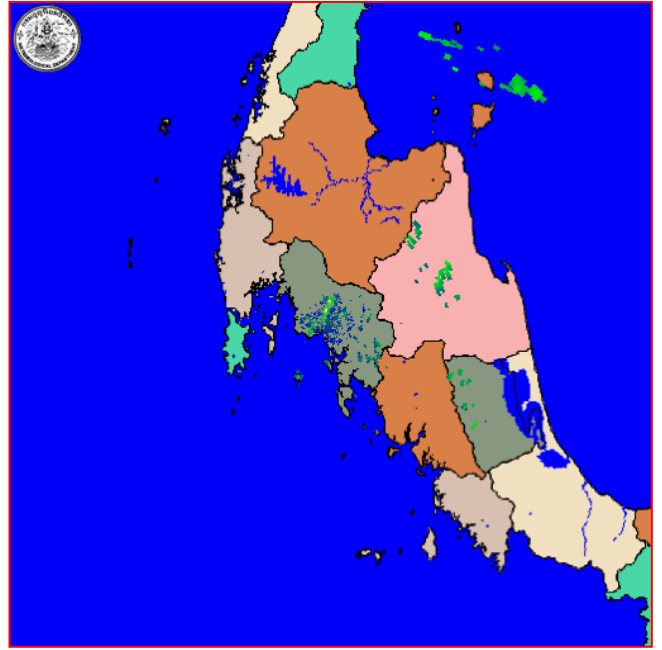


จุดตรวจวัด	ปริมาณฝน (มม.)
จ. เชียงใหม่	๔๓.๖
จ. ลำปาง (สภข.)	๒๑.๔
จ. ระยอง (ห้วยโป่ง สภข.)	๑๖.๓
จ. เชียงราย (สภข.)	๑๕.๖
จ. ชลบุรี (สัตหีบ)	๙.๙
จ. น่าน (ทุ่งช้าง)	๘.๓
จ. เพชรบุรี	๒.๑

๓. เรดาร์ตรวจอากาศ ณ วันที่ ๒๕ กุมภาพันธ์ ๒๕๕๙ (ที่มา: กรมอุตุนิยมวิทยา)



สถานีสุวรรณภูมิ เวลา ๐๘.๓๐ น.



สถานีกระบี่ เวลา ๐๙.๐๐ น.

จากเรดาร์ตรวจอากาศจะพบว่า มีกลุ่มเมฆฝนกระจายบริเวณภาคกลาง ภาคตะวันออก และภาคใต้

๔. สถานการณ์น้ำในอ่างเก็บน้ำขนาดใหญ่ ณ วันที่ ๒๔ กุมภาพันธ์ ๒๕๕๙ (ที่มา: กรมชลประทาน)

สภาพน้ำในอ่างเก็บน้ำขนาดใหญ่ ปริมาณน้ำในอ่างฯ ๓๖,๗๘๐ ล้าน ลบ.ม. คิดเป็นร้อยละ ๕๒ (ปริมาณน้ำใช้การได้ ๑๓,๒๗๘ ล้าน ลบ.ม. คิดเป็นร้อยละ ๒๘) ปริมาณน้ำในอ่างฯ เทียบกับปี ๒๕๕๘ (๔๑,๖๖๗ ล้าน ลบ.ม. คิดเป็นร้อยละ ๕๙) น้อยกว่าปี ๒๕๕๘ จำนวน ๔,๘๘๖ ล้าน ลบ.ม. ปริมาณน้ำไหลลงอ่างฯ จำนวน ๙.๓๑ ล้าน ลบ.ม. ปริมาณน้ำระบายจำนวน ๕๗.๓๘ ล้าน ลบ.ม. สามารถรับน้ำได้อีก ๓๓,๕๘๙ ล้าน ลบ.ม. ในช่วงฤดูแล้งตั้งแต่ ๑ พฤศจิกายน ๒๕๕๘ ถึงปัจจุบัน ปริมาณน้ำไหลลงอ่างฯ สะสม จำนวน ๓,๐๘๓ ล้าน ลบ.ม. ปริมาณน้ำระบายสะสม จำนวน ๖,๑๘๔ ล้าน ลบ.ม.

อ่างเก็บน้ำ	ปริมาณน้ำในอ่าง		ปริมาณน้ำใช้การได้		ปริมาณน้ำไหลลงอ่าง		ปริมาณน้ำระบาย		ปริมาณน้ำรับได้อีก (ล้าน ม. <sup>๓</sup> ) (ความจุที่ รนส.- ปริมาณน้ำปัจจุบัน)
	ปริมาณ (ล้าน ม. <sup>๓</sup> )	% น้ำเก็บกัก	ปริมาณ (ล้าน ม. <sup>๓</sup> )	% น้ำใช้การ	วันนี้ (ล้าน ม. <sup>๓</sup> )	เมื่อวาน (ล้าน ม. <sup>๓</sup> )	วันนี้ (ล้าน ม. <sup>๓</sup> )	เมื่อวาน (ล้าน ม. <sup>๓</sup> )	
๑.ภูมิพล	๔,๖๔๔	๓๔	๘๔๔	๙	๐.๓๔	๐.๔๒	๕.๐๐	๕.๐๐	๘,๘๑๘
๒.สิริกิติ์	๔,๓๖๑	๔๖	๑,๕๑๑	๒๓	๒.๒๖	๒.๔๐	๑๐.๐๖	๑๐.๒๑	๖,๒๗๙
๓.จุฬาภรณ์	๖๑	๓๗	๒๔	๑๙	๐.๐๓	๐.๐๐	๐.๒๕	๐.๒๕	๑๔๖
๔.อุบลรัตน์	๖๕๓	๒๗	๗๒	๔	๐.๐๐	๐.๐๐	๐.๕๐	๐.๕๐	๑,๗๗๘
๕.ลำปาว	๖๔๐	๓๒	๕๔๐	๒๙	๐.๐๐	๐.๐๐	๕.๐๘	๔.๘๔	๑,๘๑๐
๖.สิรินธร	๑,๑๗๕	๖๐	๓๔๔	๓๐	๐.๐๐	๒.๓๔	๐.๐๐	๐.๐๐	๗๙๑
๗.ป่าสักชลสิทธิ์	๔๐๑	๔๒	๓๙๘	๔๒	๐.๐๒	๐.๐๒	๑.๗๗	๑.๗๗	๕๕๙
๘.ศรีนครินทร์	๑๒,๔๙๙	๗๐	๒,๒๓๔	๓๐	๐.๐๐	๐.๐๐	๗.๐๐	๗.๐๐	๖,๓๕๑
๙.วีรลพการณ	๔,๖๗๓	๕๓	๑,๖๖๑	๒๘	๒.๑๐	๐.๐๐	๙.๐๙	๙.๑๒	๖,๓๒๗
๑๐.ขุนด่านปราการชล	๑๑๔	๕๑	๑๑๐	๕๐	๐.๐๒	๐.๐๒	๑.๓๙	๑.๓๙	๑๑๒
๑๑.รัชชประภา	๔,๔๓๓	๗๙	๓,๐๘๑	๗๒	๑.๒๒	๐.๙๘	๕.๓๖	๕.๑๒	๒,๑๘๗
๑๒.บางบาล	๑,๐๐๒	๖๙	๗๔๒	๖๒	๒.๓๙	๑.๔๙	๔.๐๒	๔.๐๑	๖๗๒

### ๕. สถานการณ์น้ำในประเทศ ณ วันที่ ๒๑ - ๒๕ กุมภาพันธ์ ๒๕๕๙ (ที่มา: กรมชลประทาน)

สถานี	แม่น้ำ	อำเภอ	จังหวัด	ระดับ ตลิ่ง (ม.รทก.)	ระดับน้ำ (ม.รทก.)					แนวโน้ม
					อาทิตย์	จันทร์	อังคาร	พุธ	พฤหัสบดี	
					๒๑ ก.พ.	๒๒ ก.พ.	๒๓ ก.พ.	๒๔ ก.พ.	๒๕ ก.พ.	
P.๑	ปิง	เมือง	เชียงใหม่	๓.๗๐	๑.๐๓	๑.๑๒	๐.๘๖	๐.๗๗	๐.๗๔	ลดลง
W.๑C	วัง	เมือง	ลำปาง	๕.๒๐	๐.๐๙	๐.๐๙	๐.๑๑	-๐.๐๗	-๐.๔๑	ลดลง
Y.๔	ยม	เมือง	สุโขทัย	๗.๔๕	๐.๗๘	๐.๔๓	๐.๓๗	๐.๓๔	๐.๒๗	ลดลง
N.๖๗	น่าน	ชุมแสง	นครสวรรค์	๒๘.๓๐	๑๘.๗๒	๑๘.๗๑	๑๘.๗๔	๑๘.๘๐	๑๘.๗๙	เพิ่มขึ้น
C.๑๓	เจ้าพระยา	สรรพยา	ชัยนาท	๑๖.๓๔	๑๔.๒๘	๑๔.๓๐	๑๔.๓๑	๑๔.๓๑	๑๔.๓๔	เพิ่มขึ้น
M.๖A	มูล	สตึก	บุรีรัมย์	๕.๔๐	๐.๕๒	๐.๕๑	๐.๕๑	๐.๕๐	๐.๔๙	ลดลง
M.๗	มูล	เมือง	อุบลราชธานี	๗.๐๐	๑.๕๙	๑.๖๐	๑.๖๑	๑.๖๒	๑.๖๒	ทรงตัว
M.๑๙๑	ลำตะคอง	เมือง	นครราชสีมา	๓.๐๐	๐.๖๒	๐.๖๘	๐.๔๕	๐.๖๙	๐.๖๕	ลดลง
M.๑๕๙	ลำชี	จอมพระ	สุรินทร์	๑๑.๓๐	๒.๒๐	๒.๑๙	๒.๑๘	๒.๑๗	๒.๑๗	ทรงตัว
M.๙๕	ลำเสียวใหญ่	สุวรรณภูมิ	ร้อยเอ็ด	๓.๒๐	๑.๙๑	๑.๙๑	๑.๘๘	๑.๘๕	๑.๘๓	ลดลง
X.๖๔	คลองท่าชะ	ท่าชะ	ชุมพร	๑๗.๑๓	๗.๗๐	๗.๗๐	๗.๗๔	๗.๗๔	๗.๗๒	ลดลง
X.๑๔๙	คลองกลาย	นบพิตำ	นครศรีธรรมราช	๓๓.๙๖	๒๙.๑๔	๒๙.๑๓	๒๙.๐๙	๒๙.๐๘	๒๙.๐๗	ลดลง
X.๒๗๔	แม่น้ำโก-ลก	แว้ง	นราธิวาส	๒๒.๔๐	๑๘.๙๔	๑๘.๙๐	๑๘.๘๖	๑๘.๘๓	๑๘.๘๐	ลดลง
X.๓๗A	แม่น้ำตาปี	พระแสง	สุราษฎร์ธานี	๑๐.๗๖	๔.๙๖	๔.๙๔	๔.๙๒	๔.๙๐	๔.๘๙	ลดลง

\*\*\* ยังไม่ได้รับรายงาน

### ๖. สถานการณ์น้ำในพื้นที่ลุ่มน้ำโขง ณ วันที่ ๒๓ กุมภาพันธ์ ๒๕๕๙ (ที่มา: MRC : Mekong River Commission )

สถานี	ระดับตลิ่ง (เมตร)	ระดับน้ำ (เมตร)	ต่ำกว่าระดับตลิ่ง (เมตร)	แนวโน้ม
อ.เชียงแสน จ.เชียงราย	๑๑.๘๐	๒.๒๙	๙.๕๑	เพิ่มขึ้น
อ.เชียงคาน จ.เลย	๑๗.๔๐	๓.๕๒	๑๓.๘๘	ลดลง
อ.เมือง จ.หนองคาย	๑๒.๒๐	๑.๑๒	๑๑.๐๘	ทรงตัว
อ.เมือง จ.นครพนม	๑๒.๗๐	๑.๐๙	๑๑.๖๑	ลดลง
อ.เมือง จ.มุกดาหาร	๑๒.๘๐	๑.๕๓	๑๑.๒๗	ทรงตัว
อ.โขงเจียม จ.อุบลราชธานี	๑๕.๕๐	๑.๘๗	๑๓.๖๓	ลดลง

### ๖. สถานการณ์เตือนภัย Early Warning ณ วันที่ ๒๕ กุมภาพันธ์ ๒๕๕๙ (ที่มา: สำนักวิจัย พัฒนาและอุทกวิทยา กรมทรัพยากรน้ำ) [เวลา ๑๕.๐๐ น.(เมื่อวาน) - ๐๘.๐๐ น.(วันนี้)]

การแจ้งเตือน	สถานี	การแจ้งเตือน
เตือนสีแดง (อพยพ)	-	-
เตือนสีเหลือง (เตือนภัย)	-	-
เตือนสีเขียว (เฝ้าระวัง)	-	-

\*ได้รับข้อมูลจากทาง Social Media โดยโปรแกรม Line ศูนย์อุทกภัย ทน.

### ๗. เหตุการณ์วิกฤตน้ำปัจจุบัน ณ วันที่ ๒๕ กุมภาพันธ์ ๒๕๕๙ [เวลา ๑๕.๐๐ น.(เมื่อวาน) - ๐๘.๐๐ น.(วันนี้)]

ไม่มีเหตุการณ์วิกฤตน้ำ

#### ๘. สถานการณ์ภัยแล้ง ณ วันที่ ๒๕ กุมภาพันธ์ ๒๕๕๙ (ที่มา : กรมป้องกันและบรรเทาสาธารณภัย)

จังหวัดที่ประกาศเขตการให้ความช่วยเหลือผู้ประสบภัยพิบัติกรณีฉุกเฉิน (ภัยแล้ง) จำนวน ๑๘ จังหวัด ๙๐ อำเภอ ๔๔๕ ตำบล ๓,๘๗๙ ปัจจุบันยังคงเหลือมีการประกาศเขตฯ (ภัยแล้ง) จำนวน ๑๒ จังหวัด ๔๖ อำเภอ ๒๑๖ ตำบล ๑,๘๙๓ หมู่บ้าน

ที่	จังหวัด	อำเภอ	ตำบล	หมู่บ้าน	รายชื่ออำเภอที่ประกาศเขตภัยพิบัติฯ
๑	เชียงใหม่	๓	๕	๒๒	ดอยเต่า สันกำแพง แม่ริม
๒	อุตรดิตถ์	๑	๒	๑๕	เมืองอุตรดิตถ์
๓	พะเยา	๖	๓๐	๒๐๑	เมืองพะเยา ดอกคำใต้ แม่ใจ จุน ภูกามยาว เชียงคำ
๔	สุโขทัย	๘	๔๐	๒๘๖	สวรรคโลก ศรีนคร ศรีสำโรง ศรีสันตลักษ์ เมือง ศรีมาศทุ่งเสลี่ยม บ้านด่านลานหอย
๕	นครสวรรค์	๒	๒	๑๙	เมือง ชุมแสง
๖	นครราชสีมา	๑๐	๖๒	๖๕๙	ขามสะแกแสง คง บัวลาย แก้มสนามนาง โนนไทย ด่านขุนทด โนนสูง เทพารักษ์ พระทองคำ บัวใหญ่
๗	นครพนม	๒	๖	๕๔	นาหว้า โพนสวรรค์
๘	มหาสารคาม	๔	๒๗	๓๑๑	กันทรวิชัย โกสุมพิสัย ชื่นชม เชียงยืน
๙	บุรีรัมย์	๒	๖	๒๓	เมือง พลับพลาชัย
๑๐	กาญจนบุรี	๒	๖	๔๗	ห้วยกระเจา ท่าม่วง
๑๑	เพชรบุรี	๒	๒	๑๐	ชะอำ แก่งกระจาน
๑๒	สระแก้ว	๔	๒๘	๒๔๖	โคกสูง วัฒนานคร ตาพระยา อรัญประเทศ
รวม ๑๒ จังหวัด		๔๖	๒๑๖	๑,๘๙๓	

#### ๙. การคาดหมายลักษณะอากาศ ๗ วันข้างหน้า (ระหว่างวันที่ ๒๕ กุมภาพันธ์ - ๑ มีนาคม ๒๕๕๙)

ในช่วงวันที่ ๒๔-๒๘ ก.พ. บริเวณความกดอากาศสูงกำลังแรงจากประเทศจีนจะแผ่ลงมาปกคลุมบริเวณประเทศไทยตอนบนและทะเลจีนใต้ ลักษณะเช่นนี้ทำให้บริเวณดังกล่าวมีอากาศเย็นลงกับมีลมแรง โดยภาคตะวันออกเฉียงเหนือ อุณหภูมิจะลดลง ๖-๘ องศาเซลเซียส ส่วนบริเวณภาคเหนือ ภาคกลาง และภาคตะวันออกจะมีฝนฟ้าคะนองในระยะแรกกับมีลมกระโชกแรง หลังจากนั้นจะมีอากาศเย็น โดยอุณหภูมิจะลดลง ๔-๖ องศาเซลเซียส สำหรับมรสุมตะวันออกเฉียงเหนือที่พัดปกคลุมอ่าวไทยและภาคใต้จะมีกำลังแรงขึ้น ลักษณะเช่นนี้ทำให้คลื่นลมบริเวณอ่าวไทยตอนล่างตั้งแต่จังหวัดชุมพรลงไปมีคลื่นสูง ๒-๔ เมตร

ส่วนในช่วงวันที่ ๒๙ ก.พ. - ๑ มี.ค. บริเวณความกดอากาศสูงที่ปกคลุมประเทศไทยตอนบนเริ่มมีกำลังอ่อนลง ลักษณะเช่นนี้ยังคงทำให้บริเวณดังกล่าวมีอากาศเย็นและมีหมอกในตอนเช้า ส่วนมรสุมตะวันออกเฉียงเหนือที่พัดปกคลุมอ่าวไทยและภาคใต้มีกำลังอ่อนลง ทำให้คลื่นลมบริเวณอ่าวไทยจะมีกำลังอ่อนลงโดยทั่วไป

จึงเรียนมาเพื่อโปรดทราบ

นายสุพจน์ โตวิจักษณ์ชัยกุล  
อธิบดีกรมทรัพยากรน้ำ