



**รายงานการเฝ้าระวังติดตามสถานการณ์น้ำและความช่วยเหลือ
ศูนย์ปฏิบัติการทรัพยากรธรรมชาติและสิ่งแวดล้อม (ด้านทรัพยากรน้ำ)
กระทรวงทรัพยากรธรรมชาติและสิ่งแวดล้อม**

ศูนย์ป้องกันวิกฤติน้ำ กรมทรัพยากรน้ำ

โทรศัพท์ ๐ ๒๒๗๑ ๖๐๐๐ ต่อ ๖๔๔๕ โทรสาร ๐ ๒๒๗๘ ๖๖๒๙ www.dwr.go.th ID Line: mekhalawoc Email: mekhala@dwr.mail.go.th

ศูนย์เทคโนโลยีสารสนเทศทรัพยากรน้ำบาดาล กรมทรัพยากรน้ำบาดาล

โทรศัพท์ ๐ ๒๖๖๖ ๗๐๙๐ โทรสาร ๐ ๒๖๖๖ ๗๑๐๐ www.dgr.go.th Email: itcenter@dgr.mail.go.th

สำนักงานนโยบายและแผนทรัพยากรธรรมชาติและสิ่งแวดล้อม

โทรศัพท์ ๐ ๒๒๖๕๖๕๐๐ www.onep.go.th Email: webmaster@onep.go.th

รายงานฉบับที่ ๓๒๑/๒๕๖๓

เวลา ๑๕.๐๐ น.

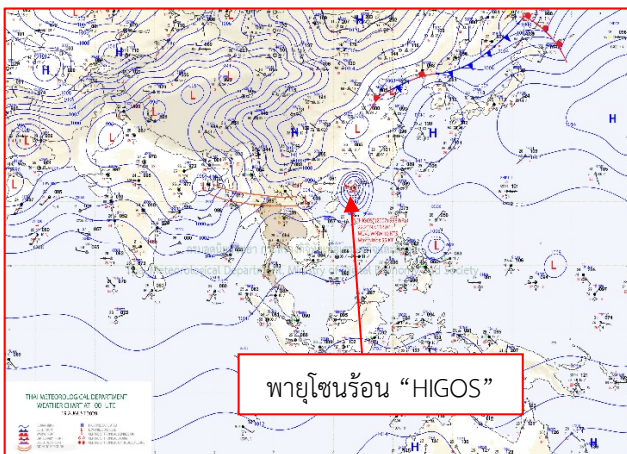
วันที่ ๑๙ สิงหาคม ๒๕๖๓

เรียนรมว.ทส. เลขาธิการ รมว.ทส. ที่ปรึกษา รมว.ทส. ปกท.ทส. รอง ปกท.ทส. อทน. อทบ. และหน่วยงานที่เกี่ยวข้อง

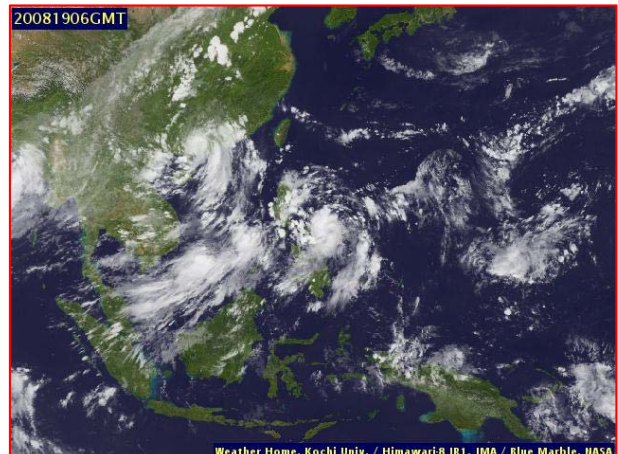
๑. สถานะอากาศ เวลา ๑๒.๐๐ น. (กรมอุตุนิยมวิทยา)

พยากรณ์อากาศ ๒๔ ชั่วโมงข้างหน้า ร่องมรสุมพาดผ่านภาคเหนือตอนบน เข้าสู่หย่อมความกดอากาศต่ำบริเวณประเทศเวียดนามตอนบน ประกอบกับมรสุมตะวันตกเฉียงใต้พัดปกคลุมทะเลอันดามันตอนบน ประเทศไทย และอ่าวไทย ลักษณะเช่นนี้ทำให้ภาคเหนือ ภาคตะวันออกเฉียงเหนือ และภาคตะวันออก มีฝนตกหนักบางแห่ง ขอให้ประชาชนที่อาศัยในพื้นที่เสี่ยงภัยบริเวณดังกล่าว ระวังอันตรายจากฝนตกหนักและฝนที่ตกสะสมไว้ด้วย

อนึ่ง ในช่วงวันที่ ๒๐-๒๓ สิงหาคม ๒๕๖๓ ร่องมรสุมจะเลื่อนลงมาพาดผ่านภาคเหนือ และภาคตะวันออกเฉียงเหนือตอนบน

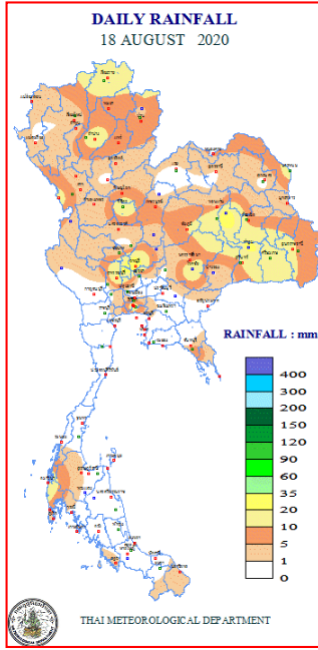


แผนที่อากาศ วันที่ ๑๙ ส.ค. ๒๕๖๓ เวลา ๐๗.๐๐ น.



ภาพถ่ายดาวเทียม วันที่ ๑๙ ส.ค. ๒๕๖๓ เวลา ๑๓.๐๐ น.

๒. ปริมาณฝนสะสม ณ เวลา ๐๗.๐๐น.(เมื่อวาน) - ๐๗.๐๐ น.(วันนี้) (กรมอุตุนิยมวิทยา)



จุดตรวจวัด	ปริมาณฝน (มม.)
จ.ลพบุรี	๓๕.๘
จ.บุรีรัมย์	๒๖.๗
จ.ยโสธร	๒๖.๒
จ.มหาสารคาม	๒๕.๐
จ.สุรินทร์ (ท่าตูม)	๒๒.๒
จ.นครราชสีมา (โชคชัย)	๒๑.๗
จ.สุพรรณบุรี	๒๑.๐

๓. ปริมาณฝนสะสมของพื้นที่ลาดเชิงเขา ๑๒ ชม. ที่ผ่านมา (กรมทรัพยากรน้ำ)

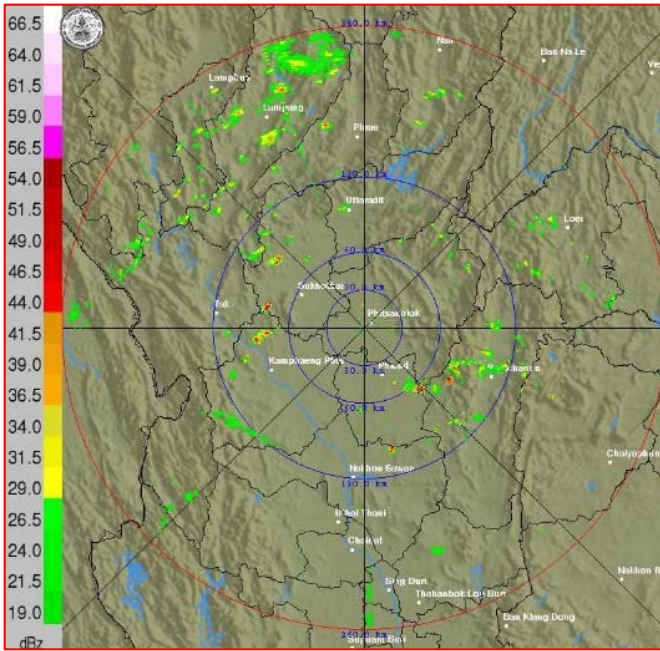
จุดตรวจวัด	ระดับการเตือน	ปริมาณฝน (มม./๑๒ ชม.)
บ้านซับอีปุก ต.ซับพุทรา อ.ชนแดน จ.เพชรบูรณ์	-	๔๗.๐
ชุมชนเขาสายยอด (บ้านน้ำจั้น หมู่ ๒) ทม.เขาสายยอด อ.เมืองลพบุรี จ.ลพบุรี	-	๔๕.๐
บ้านแม่เทินเหนือ ต.แม่อิน อ.ศรีสขนาลัย จ.สุโขทัย	-	๓๘.๕
บ้านท่าวะ ต.สะเอียบ อ.สอง จ.แพร่	-	๓๑.๕
บ้านนาพูน ต.นาพูน อ.วังชิ้น จ.แพร่	-	๓๑.๕
บ้านดอกแดง ต.บางไทร อ.ตะกั่วป่า จ.พังงา	-	๒๙.๐
บ้านหาดรั้ว ต.วังชิ้น อ.วังชิ้น จ.แพร่	-	๒๙.๐
บ้านส่องสี ต.ห้วยมุ่น อ.น้ำปาด จ.อุตรดิตถ์	-	๒๖.๕
บ้านโคกสะอาด ต.นายางกลัก อ.เทพสถิต จ.ชัยภูมิ	-	๒๕.๕
บ้านเทพนา ต.บ้านไร่ อ.เทพสถิต จ.ชัยภูมิ	-	๒๕.๐
บ้านบางหยด ต.อิปัน อ.พระแสง จ.สุราษฎร์ธานี	-	๒๔.๕
บ้านผาราง ต.ทุ่งศรี อ.ร้องกวาง จ.แพร่	-	๒๓.๕
บ้านซับฟาน ต.ยางงาม อ.หนองไผ่ จ.เพชรบูรณ์	-	๒๒.๕

๔. ค่าความชื้นในดิน (กรมทรัพยากรน้ำ/คณะกรรมการแม่น้ำโขง)

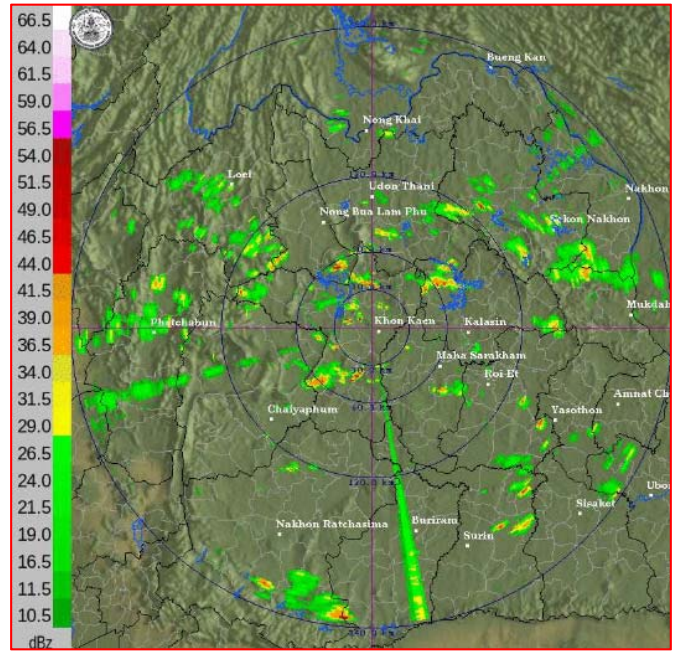
ภูมิภาค	ความชื้นในดิน [-] ๑ ส.ค. ๖๓	ความชื้นในดิน [-] ๑๘ ส.ค. ๖๓	แนวโน้ม
เหนือ	๒๐-๔๐	๒๐-๔๐	ทรงตัว
กลาง	๔๐-๖๐	๖๐-๘๐	เพิ่มขึ้น
ตะวันออกเฉียงเหนือ	๔๐-๖๐	๔๐-๖๐	ทรงตัว
ตะวันออก	๔๐-๖๐	๖๐-๘๐	เพิ่มขึ้น
ตะวันตก	๒๐-๔๐	๔๐-๖๐	เพิ่มขึ้น
ใต้	๖๐-๘๐	๖๐-๘๐	ทรงตัว

หมายเหตุ : ความชื้นในดิน ๐ หมายถึง ดินที่แห้งสนิท และ ๑๐๐ หมายถึง ดินที่อิ่มน้ำ

๕. เรดาร์ตรวจอากาศ ณ วันที่ ๑๙ สิงหาคม ๒๕๖๓ (กรมอุตุนิยมวิทยา)



สถานีพิษณุโลก เวลา ๑๔.๔๕ น.



สถานีขอนแก่น เวลา ๑๔.๔๕ น.

จากเรดาร์ตรวจอากาศจะพบว่ามียกลุ่มเมฆฝนทั่วทุกภาคของประเทศไทย

๖. สถานการณ์น้ำในแหล่งเก็บกักน้ำ ณ วันที่ ๑๙ สิงหาคม ๒๕๖๓ (กรมชลประทาน กรมทรัพยากรน้ำ และสทนช.)

๖.๑ สภาพน้ำในอ่างเก็บน้ำขนาดใหญ่ปริมาตรน้ำในอ่างฯ ๓๒,๑๔๐ ล้านลบ.ม.คิดเป็นร้อยละ ๔๕ (ปริมาตรน้ำใช้การได้ ๘,๗๙๒ ล้าน ลบ.ม. คิดเป็นร้อยละ ๑๙) ปริมาตรน้ำในอ่างฯ เทียบกับปี ๒๕๖๒ (๓๗,๑๕๐ ล้าน ลบ.ม. คิดเป็นร้อยละ ๕๒) น้อยกว่าปี ๒๕๖๒ จำนวน ๕,๐๑๐ ล้าน ลบ.ม. ปริมาณน้ำไหลลงอ่างฯ จำนวน ๑๔๔.๐๓ ล้าน ลบ.ม. ปริมาณน้ำระบาย จำนวน ๕๙.๖๐ ล้าน ลบ.ม. สามารถรับน้ำได้อีก ๓๘,๗๘๖ ล้าน ลบ.ม.

อ่างเก็บน้ำ	ปริมาตรน้ำในอ่าง		ปริมาตรน้ำใช้การได้		ปริมาตรน้ำไหลลงอ่าง		ปริมาตรน้ำระบาย		ปริมาตรน้ำรับได้อีก (ล้าน ม. ^๓) (ความจุที่ รนส.- ปริมาตรน้ำปัจจุบัน)
	ปริมาตร (ล้าน ม. ^๓)	% น้ำเก็บกัก	ปริมาตร (ล้าน ม. ^๓)	% น้ำใช้การ	วันนี้ (ล้าน ม. ^๓)	เมื่อวาน (ล้าน ม. ^๓)	วันนี้ (ล้าน ม. ^๓)	เมื่อวาน (ล้าน ม. ^๓)	
๑.ภูมิพล	๔,๒๑๒	๓๑	๔๑๒	๔	๑๖.๕๑	๑๙.๑๓	๖.๐๐	๖.๐๐	๙,๒๕๐
๒.สิริกิติ์	๔,๐๕๕	๔๓	๑,๒๐๕	๑๘	๖๕.๒๙	๗๕.๘๕	๑๑.๐๒	๑๐.๙๒	๖,๔๕๓
๓.จุฬารัตน์	๕๖	๓๔	๑๙	๑๕	๐.๐๕	๐.๒๒	๐.๐๐	๐.๐๐	๑๒๕
๔.อุบลรัตน์	๓๘๗	๑๖	-๑๙๔	-๑๐	๖.๙๒	๑๒.๖๕	๐.๓๐	๐.๐๓	๔,๒๕๓
๕.ลำปาว	๖๒๔	๓๒	๕๒๔	๒๘	๗.๑๑	๑๒.๖๕	๒.๔๔	๒.๔๒	๑,๘๒๖
๖.สิรินธร	๑,๑๕๐	๕๘	๓๑๘	๒๘	๐.๕๙	๒.๖๗	๐.๐๐	๐.๐๐	๘๑๖
๗.ป่าสักชลสิทธิ์	๗๐	๗	๖๗	๗	๐.๐๐	๐.๐๐	๐.๔๔	๐.๔๔	๘๙๐
๘.ศรีนครินทร์	๑๑,๘๕๙	๖๗	๑,๕๙๔	๒๑	๖.๘๙	๘.๕๘	๑๐.๐๘	๙.๙๐	๖,๙๑๑
๙.วชิราลงกรณ์	๓,๗๘๐	๔๓	๗๖๘	๑๓	๑๐.๔๐	๑๐.๒๑	๙.๘๙	๑๒.๐๑	๗,๒๒๐
๑๐.ขุนด่านปราการชล	๙๖	๔๓	๙๒	๔๒	๑.๙๔	๒.๙๗	๐.๑๒	๐.๑๒	๑๒๙
๑๑.รัชชประภา	๒,๙๒๔	๕๒	๑,๕๗๒	๓๗	๐.๘๓	๕.๗๓	๒.๙๖	๒.๙๖	๓,๒๒๐
๑๒.บางบาล	๑,๐๑๖	๗๐	๗๑๐	๖๓	๓.๙๘	๓.๙๙	๖.๙๘	๗.๐๑	๕๗๔

๖.๒ อ่างเก็บน้ำขนาดกลาง ๔๑๒ แห่ง มีปริมาณน้ำ ๑,๙๕๗ ล้าน ลบ.ม. (๓๘%) ปริมาณน้ำใช้การ ๑,๕๗๙ ล้าน ลบ.ม. (๓๓%)

๖.๓ แหล่งน้ำธรรมชาติขนาดใหญ่ ๖ แห่ง มีปริมาณน้ำรวม ๑๙๐.๙๔ ล้าน ลบ.ม. (๓๔%)

๖.๔ แหล่งน้ำในพื้นที่นอกเขตชลประทาน ๑๐๒,๐๙๙ แห่ง มีปริมาณน้ำรวม ๓,๓๑๗ ล้าน ลบ.ม.

๖.๕ อ่างเก็บน้ำขนาดกลางนอกเขตชลประทาน ๖๕ แห่ง ภายใต้การดูแลของกรมทรัพยากรน้ำ ปริมาณน้ำปัจจุบัน ๘๗.๒๕ ล้าน ลบ.ม.

๗. สถานการณ์น้ำในประเทศ ณ วันที่ ๑๖ - ๑๙ สิงหาคม ๒๕๖๓ (กรมชลประทาน)

สถานี	แม่น้ำ	อำเภอ	จังหวัด	ระดับ ตลิ่ง (ม.รทก.)	ระดับน้ำ (ม.รทก.)				แนวโน้ม	เปรียบ เทียบ ระดับตลิ่ง
					อาทิตย์	จันทร์	อังคาร	พุธ		
					๑๖ ส.ค.	๑๗ ส.ค.	๑๘ ส.ค.	๑๙ ส.ค.		
P.๑	ปิง	เมือง	เชียงใหม่	๓.๗๐	๑.๖๐	๑.๕๐	๑.๔๐	๑.๓๕	ลดลง	-๒.๓๕
W.๑C	วัง	เมือง	ลำปาง	๕.๒๐	๐.๑๐	๐.๐๒	๐.๓๗	๐.๔๐	เพิ่มขึ้น	-๔.๘๐
Y.๑๖	ยม	บางระกำ	พิษณุโลก	๗.๓๐	-๑.๐๘	-๑.๐๘	-๑.๐๘	-๑.๐๘	ทรงตัว	-๘.๓๘
N.๗A	น่าน	เมือง	พิจิตร	๙.๘๗	๑.๙๘	๒.๒๒	๒.๖๖	๒.๘๑	เพิ่มขึ้น	-๗.๐๖
C.๒	เจ้าพระยา	เมือง	นครสวรรค์	๒๖.๒๐	๑๖.๖๐	๑๖.๗๖	๑๖.๙๖	๑๗.๑๖	เพิ่มขึ้น	-๙.๐๔
C.๑๓	เจ้าพระยา	สรรพยา	ชัยนาท	๑๖.๓๔	๕.๓๘	๕.๓๘	๕.๓๘	๕.๓๘	ทรงตัว	-๑๐.๙๖
M.๖A	มูล	สตึก	บุรีรัมย์	๖.๐๐	-๐.๓๐	-๐.๓๔	-๐.๓๕	-๐.๓๕	ทรงตัว	-๖.๓๕
M.๗	มูล	เมือง	อุบลราชธานี	๗.๐๐	๒.๔๒	๒.๔๒	๒.๔๓	๒.๔๕	เพิ่มขึ้น	-๔.๕๕
M.๑๙๑	ลำตะคอง	เมือง	นครราชสีมา	๓.๐๐	๑.๑๐	๑.๐๕	๑.๐๔	๑.๐๙	เพิ่มขึ้น	-๑.๙๑
M.๖๙	ลำเซบก	ตระการพืชผล	อุบลราชธานี	๗.๓๐	๔.๗๐	๔.๔๕	๔.๖๘	๔.๙๐	เพิ่มขึ้น	-๒.๔๐
X.๖๔	คลองท่าแซะ	ท่าแซะ	ชุมพร	๑๗.๑๓	๘.๗๒	๘.๔๖	๙.๓๔	๘.๖๓	ลดลง	-๘.๕๐
X.๑๔๙	คลองกลาย	นบพิตำ	นครศรีธรรมราช	๓๓.๙๖	๒๘.๓๕	๒๘.๓๘	๒๘.๓๔	๒๘.๓๓	ลดลง	-๕.๖๓
X.๒๗๔	แม่น้ำโก-ลก	แว้ง	นราธิวาส	๒๔.๑๘	๑๘.๘๐	๑๘.๘๐	๑๙.๑๕	๑๙.๒๕	เพิ่มขึ้น	-๔.๙๓
X.๓๗A	แม่น้ำตาปี	พระแสง	สุราษฎร์ธานี	๑๑.๗๐	๗.๙๙	๗.๕๕	๗.๐๓	๖.๖๐	ลดลง	-๕.๑๐

*** ยังไม่ได้รับรายงาน

๘. สถานการณ์น้ำในพื้นที่ลุ่มน้ำโขง ณ วันที่ ๑๙ สิงหาคม ๒๕๖๓ (คณะกรรมการแม่น้ำโขง)

สถานี	ระดับ อ้างอิง (ม.รทก.)	ระดับ ตลิ่ง (ม.)	ระดับน้ำ (ม.)					เปรียบ เทียบระดับ ตลิ่ง (ม.)	ผลต่างของระดับน้ำ (ม.)		แนว โน้ม
			๑๕ ส.ค.	๑๖ ส.ค.	๑๗ ส.ค.	๑๘ ส.ค.	๑๙ ส.ค.		๓ วัน ย้อนหลัง	๕ วัน ย้อนหลัง	
			อ.เชียงแสน จ.เชียงราย	๓๕๗.๑๑๐	๑๒.๘๐	๔.๑๑	๓.๗๗		๓.๙๕	๓.๙๔	
อ.เชียงคาน จ.เลย	๑๙๔.๑๑๘	๑๖.๐๐	๘.๖๕	๘.๖๘	๙.๐๖	๙.๓๐	๙.๗๐	-๖.๓๐	๐.๖๔	๑.๐๕	เพิ่มขึ้น
อ.เมือง จ.หนองคาย	๑๕๓.๖๔๘	๑๒.๒๐	๖.๑๐	๖.๒๖	๖.๓๘	๖.๗๒	๖.๙๖	-๕.๒๔	๐.๕๘	๐.๘๖	เพิ่มขึ้น
อ.เมือง จ.นครพนม	๑๓๒.๖๘๐	๑๒.๐๐	๖.๕๙	๗.๒๒	๗.๙๐	๘.๓๘	๘.๗๒	-๓.๒๘	๐.๘๒	๒.๑๓	เพิ่มขึ้น
อ.เมือง จ.มุกดาหาร	๑๒๔.๒๑๙	๑๒.๕๐	๖.๒๔	๖.๖๙	๗.๓๔	๗.๘๘	๘.๒๘	-๔.๒๒	๐.๙๔	๒.๐๔	เพิ่มขึ้น
อ.โขงเจียม จ.อุบลราชธานี	๘๙.๐๓๐	๑๔.๕๐	๖.๙๔	๖.๙๔	๗.๓๑	๗.๙๓	๘.๕๓	-๕.๙๗	๑.๒๒	๑.๕๙	เพิ่มขึ้น

*** ไม่มีสถานการณ์

๙. สถานการณ์เตือนภัย Early Warning ณ วันที่ ๑๙ สิงหาคม ๒๕๖๓ (กรมทรัพยากรน้ำ)

[เวลา ๐๘.๐๐ น. - ๑๕.๐๐ น. (วันนี้)]

การแจ้งเตือน	สถานี	การแจ้งเตือน
เตือนสีแดง (อพยพ)	-	-
เตือนสีเหลือง (เตือนภัย)	-	-
เตือนสีเขียว (เฝ้าระวัง)	-	-

*** ไม่มีสถานการณ์

๑๐. พื้นที่ติดตามและเฝ้าระวังสถานการณ์ธรณีพิบัติภัย ณ วันที่ ๑๘ สิงหาคม ๒๕๖๓ (กรมทรัพยากรธรณี)

เนื่องจากอิทธิพลของมรสุมตะวันตกเฉียงใต้พัดปกคลุมทะเลอันดามันตอนบน และอ่าวไทย ประกอบกับมีหย่อมความกดอากาศต่ำปกคลุมบริเวณประเทศเวียดนามตอนบน จะทำให้ประเทศไทยมีฝนตกหนักและตกต่อเนื่อง โดยเฉพาะในพื้นที่เสี่ยงดินถล่ม ภาคเหนือ บริเวณจังหวัดน่าน เชียงราย ภาคตะวันออกเฉียงเหนือ บริเวณจังหวัดหนองคาย เลย หนองบัวลำภู และหนองคาย ศูนย์ปฏิบัติการธรณีพิบัติภัย จึงได้ทำการเฝ้าระวังและติดตามสถานการณ์พิบัติภัยดินถล่มและน้ำป่าไหลหลากเป็นพิเศษ และจะทำการแจ้งอาสาสมัครเครือข่ายในพื้นที่เสี่ยงภัยต่อไป

๑๑. เหตุการณ์วิกฤตน้ำปัจจุบัน ณ วันที่ ๑๙ สิงหาคม ๒๕๖๓ [เวลา ๐๘.๐๐ น. - ๑๕.๐๐ น. (วันนี้)]

- ไม่มีสถานการณ์

๑๒. สถานการณ์ภาวะน้ำท่วม และสถานการณ์ฝนแล้ง/ฝนทิ้งช่วง ณ วันที่ ๑๙ สิงหาคม ๒๕๖๓ (ปก.)

สถานการณ์น้ำไหลหลาก วาตภัย ดินโคลนถล่ม และดินสไลด์

จากอิทธิพลร่องมรสุมพาดผ่านภาคเหนือและภาคตะวันออกเฉียงเหนือ เข้าสู่หย่อมความกดอากาศต่ำบริเวณทะเลจีนใต้ประกอบกับมรสุมตะวันตกเฉียงใต้พัดปกคลุมทะเลอันดามัน ประเทศไทย และอ่าวไทย ในช่วงวันที่ ๖ ส.ค. ๖๓ - ปัจจุบัน ทำให้เกิดสถานการณ์น้ำท่วมฉับพลัน น้ำไหลหลาก วาตภัย ดินโคลนถล่มและดินสไลด์ ดังนี้

น้ำไหลหลาก มีพื้นที่ได้รับผลกระทบ ๘ จังหวัด ๑๔ อำเภอ ๓๒ ตำบล ๑๖๔ หมู่บ้าน ๑ เขตเทศบาล ประชาชนได้รับผลกระทบ ๘๕๘ ครัวเรือน ไม่มีผู้ได้รับบาดเจ็บและเสียชีวิต ดังนี้

จังหวัด	วันเกิดเหตุ	จำนวน			รายชื่ออำเภอ	ความเสียหาย		
		อำเภอ	ตำบล	หมู่บ้าน/ ชุมชน		ครัวเรือน	เสียชีวิต	บาดเจ็บ
ภาคเหนือ รวม ๒ จังหวัด ๔ อำเภอ ๙ ตำบล ๔๗ หมู่บ้าน ประชาชนได้รับผลกระทบ ๘ ครัวเรือน								
๑.พะเยา	๗ ส.ค. ๖๓	๑	๕	๔๐	เชียงคำ	-	-	-
๒.น่าน	๗ ส.ค. ๖๓	๒	๒	๔	สองแคว ท่าวังผา	๒	-	-
	๑๓ ส.ค. ๖๓	๑	๒	๓	บ่อเกลือ	๖	-	-
ภาคตะวันออกเฉียงเหนือ รวม ๓ จังหวัด ๔ อำเภอ ๔ ตำบล ๑๒ หมู่บ้าน ๑ เขตเทศบาล ประชาชนได้รับผลกระทบ ๑ ครัวเรือน								
๓.เลย	๖ ส.ค. ๖๓	๑	๑	๑	ด่านซ้าย	๑	-	-
๔.อุดรธานี	๑๔ ส.ค. ๖๓	๑	๒	๑๐	นาูง	-	-	-
๕.กาฬสินธุ์	๑๖ ส.ค. ๖๓	๒	๑	๑	เมืองฯ เขาวง	-	-	-
ภาคตะวันออก รวม ๓ จังหวัด ๘ อำเภอ ๒๑ ตำบล ๑๐๕ หมู่บ้าน ประชาชนได้รับผลกระทบ ๘๔๙ ครัวเรือน								
๖.ปราจีนบุรี	๖ ส.ค. ๖๓	๑	๑	๑	นาดี	๖	-	-
	๑๐ ส.ค. ๖๓	๑	๑	๒	ประจันตคาม	๑๓	-	-
๗.จันทบุรี	๑๐ ส.ค. ๖๓	๒	๒	๒	เมืองฯ ชลุม	๘	-	-
	๑๓ ส.ค. ๖๓	๓	๑๕	๘๘	มะขาม ชลุม เมืองฯ	๕๘๖	-	-
๘.ตราด	๑๓ ส.ค. ๖๓	๑	๒	๑๒	เขาสมิง	๒๓๖	-	-

ดินสไลด์ มีพื้นที่ได้รับผลกระทบ ๑ จังหวัด ๓ อำเภอ ๓ ตำบล ๗ หมู่บ้าน ไม่มีผู้ได้รับบาดเจ็บและเสียชีวิต ดังนี้

จังหวัด	วันเกิดเหตุ	จำนวน			รายชื่ออำเภอ	ความเสียหาย		
		อำเภอ	ตำบล	หมู่บ้าน/ ชุมชน		ครัวเรือน	เสียชีวิต	บาดเจ็บ
ภาคเหนือ รวม ๑ จังหวัด ๓ อำเภอ ๓ ตำบล ๗ หมู่บ้าน								
๑.น่าน	๗ ส.ค. ๖๓	๑	๑	๒	สองแคว	-	-	-
	๑๔ ส.ค. ๖๓	๑	๑	๓	บ่อเกลือ	-	-	-
	๑๖ ส.ค. ๖๓	๑	๑	๒	เฉลิมพระเกียรติ	-	-	-

๑๓. การคาดหมายลักษณะอากาศ ๗ วันข้างหน้า (ระหว่างวันที่ ๑๙ - ๒๕ ส.ค. ๒๕๖๓)

ในช่วงวันที่ ๑๙ - ๒๓ ส.ค. ๖๓ ร่องมรสุมพาดผ่านภาคเหนือและภาคตะวันออกเฉียงเหนือตอนบน เข้าสู่หย่อมความกดอากาศต่ำบริเวณประเทศเวียดนามตอนบน ประกอบกับมรสุมตะวันตกเฉียงใต้พัดปกคลุมทะเลอันดามัน และประเทศไทย ลักษณะเช่นนี้ทำให้ประเทศไทยมีฝนตกต่อเนื่องและมีฝนตกหนักบางแห่ง

ในช่วงวันที่ ๒๔ - ๒๕ ส.ค. ๖๓ มรสุมตะวันตกเฉียงใต้พัดปกคลุมทะเลอันดามัน และประเทศไทย ประกอบกับมีร่องมรสุมที่พาดผ่านตอนบนของภาคเหนือและภาคตะวันออกเฉียงเหนือได้อ่อนกำลังลง ลักษณะเช่นนี้ทำให้ประเทศไทยฝนลดลง

อนึ่ง พายุระดับ ๔ (โซนร้อนกำลังแรง “ฮิกอส”) ที่ปกคลุมบริเวณมณฑลกว่างตุง ประเทศจีน คาดว่าจะอ่อนกำลังลงตามลำดับและสลายตัวไป ในช่วงวันที่ ๑๙-๒๐ สิงหาคม ๒๕๖๓

๑๔. ความช่วยเหลืออุทกภัยสะสมของกรมทรัพยากรน้ำ

ความช่วยเหลือในพื้นที่ประสบปัญหาอุทกภัย ตั้งแต่วันที่ ๑ - ๑๙ สิงหาคม ๒๕๖๓

หน่วยงาน	จังหวัด	ปริมาณ การ สูบน้ำ (ลบ.ม.)	ปริมาณ การ แจกจ่าย น้ำสะอาด (ลิตร)	น้ำดื่ม บรรจุขวด (ขวด)	ประโยชน์ที่ได้รับ		
					อุปโภค-บริโภค		พื้นที่เกษตร (ไร่)
					ครัวเรือน	ประชากร	
ภาค ๑	เชียงราย	-	-	๖๐๐	-	-	๓๓,๑๕๐
	ลำปาง	-	-	๑,๒๐๐	๑๓๕	๔๙๑	๕,๐๐๐
ภาค ๓	เลย	-	๑๒,๐๐๐	๔,๗๖๘	๙๘๒	๓,๗๙๑	๕๐๐
	อุดรธานี	๙๔,๕๐๐	-	๑,๐๐๐	๑,๔๔๕	๓๐,๑๓๒	-
ภาค ๕	ศรีสะเกษ	-	-	๓๖๐	-	-	-
ภาค ๗	ราชบุรี	๓๗๑,๕๒๐	-	-	๑,๕๙๗	๔,๓๘๐	๒,๘๑๐
ภาค ๘	นครศรีธรรมราช	๒๐๗,๓๖๐	-	-	-	-	-
ภาค ๙	พิษณุโลก	๒,๔๐๐	-	-	-	๗๐๐	-
	น่าน	๗,๒๐๐	-	-	๖๒๐	๑,๘๖๐	๒,๕๐๐
ภาค ๑๐	ชุมพร	๘๐๐	-	-	๓๕	๑๒๐	-
	ภูเก็ต	๘,๐๐๐	-	-	๙๘๐	๔,๒๒๕	-
	สุราษฎร์ธานี	๓,๒๐๐	-	-	๑,๒๐๐	๕,๐๕๐	-
ภาค ๑๑	อุบลราชธานี	-	๙๖,๐๐๐	๓๖๐	-	-	-
	๑๓ จังหวัด	๖๙๔,๙๘๐	๑๐๘,๐๐๐	๘,๒๘๘	๖,๙๙๔	๕๐,๗๔๙	๔๓,๙๖๐

๑๕. ความช่วยเหลือภัยแล้งสะสมของกรมทรัพยากรน้ำบาดาล ยอดสะสมวันที่ ๔ - ๑๗ สิงหาคม ๒๕๖๓

รายงานการให้ความช่วยเหลือสถานการณ์อุทกภัย
กรมทรัพยากรน้ำบาดาล กระทรวงทรัพยากรธรรมชาติและสิ่งแวดล้อม

สรุปรายงาน : ณ วันที่ 17 สิงหาคม 2563

แจกจ่ายน้ำ รวม			51,900	ลิตร
 รถบรรทุกน้ำ/ รับน้ำที่จุดจ่ายน้ำ	 รถผลิตน้ำดื่ม/ น้ำดื่มบรรจุขวด	 บริการเป่าล้าง บ่อน้ำบาดาล		
25,000 ลิตร	26,900 ลิตร	5 ครั้ง		

สถานที่ให้การช่วยเหลือ
<p>1. วันที่ 4 และวันที่ 6 สิงหาคม 2563 เวลา 16.00 น. ณ บ้านน้ำซับ ต.น้ำสวย อ.เมือง จ.เลย โดย สูบเป่าล้างบ่อน้ำบาดาล 2 บ่อ จัดทำจุดจ่ายน้ำชั่วคราว และแจกจ่ายน้ำดื่ม จำนวน 23,400 ลิตร น้ำอุปโภคบริโภค 25,000 ลิตร</p> <p>2. วันที่ 5 สิงหาคม 2563 เวลา 14.00 น. ณ บ้านแม่ช่อฟ้า ต.ทุ่งผึ้ง อ.แจ้ห่ม จ.ลำปาง โดย แจกจ่ายน้ำดื่ม จำนวน 3,500 ลิตร</p>



การเตรียมความพร้อมในการช่วยเหลือประชาชน

จุดจ่ายน้ำถาวรทั่วประเทศ	สถานีผลิตน้ำดื่มสะอาด	จุดจ่ายน้ำตามถนนสายหลัก
200 จุด	12 จุด	25 จุด
ชุดเจาะบ่อน้ำบาดาล	ชุดซ่อมระบบประปาบาดาล และเครื่องสูบน้ำบาดาล	รถผลิตน้ำดื่มสะอาด เคลื่อนที่
85 ชุด	38 ชุด	18 คัน

จัดทำโดย กลุ่มภูมิสารสนเทศ ศูนย์เทคโนโลยีสารสนเทศทรัพยากรน้ำบาดาล

