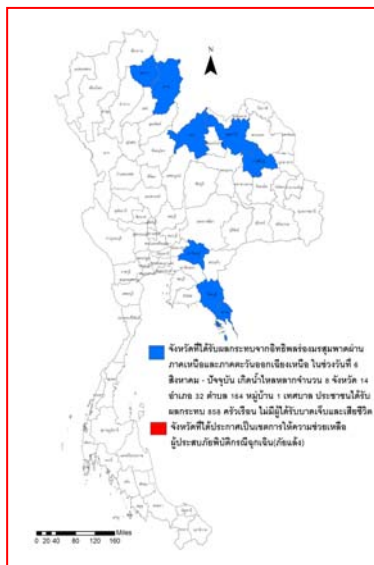




รายงานสถานการณ์น้ำ ศูนย์ป้องกันวิกฤติน้ำ กรมทรัพยากรน้ำ วันพฤหัสบดี ที่ ๒๐ สิงหาคม ๒๕๖๓

สภาวะอากาศ ประเทศไทยร่องมรสุมพาดผ่านภาคเหนือตอนบน เข้าสู่หย่อมความกดอากาศต่ำบริเวณประเทศเวียดนามตอนบน ประกอบกับมรสุมตะวันตกเฉียงใต้พัดปกคลุมทะเลอันดามันตอนบน ประเทศไทย และอ่าวไทย ลักษณะเช่นนี้ทำให้ภาคเหนือ ภาคตะวันออกเฉียงเหนือ และภาคตะวันออก มีฝนตกหนักบางแห่ง ขอให้ประชาชนที่อาศัยในพื้นที่เสี่ยงภัยบริเวณดังกล่าว ระวังอันตรายจากฝนตกหนักและฝนที่ตกสะสมไว้ด้วย

อนึ่ง ในช่วงวันที่ ๒๐-๒๓ สิงหาคม ๒๕๖๓ ร่องมรสุมจะเลื่อนลงมาพาดผ่านภาคเหนือ และภาคตะวันออกเฉียงเหนือตอนบน



สถานการณ์น้ำ

กรมอุตุฯ วิทยุ อุตฯ เตือน ๔๒ จว. ระวังฝนตกหนัก กทม. มีเมฆมากฝน ๔๐%

(หมายเหตุ ข้อมูลข่าวจาก เดลินิวส์)

สถานการณ์น้ำต่างประเทศ

สถานการณ์น้ำ

ระดับน้ำในแม่น้ำโขง : MRC: Mekong River Commission ณ วันที่ ๑๙ สิงหาคม ๒๕๖๓

สถานี	ระดับตลิ่ง (ม.)	ระดับน้ำ ๑๘ ส.ค. ๖๓	ระดับน้ำ ๑๙ ส.ค. ๖๓	+สูงกว่าตลิ่ง -ต่ำกว่าตลิ่ง(ม.)	แนวโน้ม
อ.เชียงแสน จ.เชียงราย	๑๒.๘๐	๓.๙๔	๓.๙๘	-๘.๘๒	เพิ่มขึ้น
อ.เชียงคาน จ.เลย	๑๖.๐๐	๙.๓๐	๙.๗๐	-๖.๓๐	เพิ่มขึ้น
อ.เมือง จ.หนองคาย	๑๒.๒๐	๖.๗๒	๖.๙๖	-๕.๒๔	เพิ่มขึ้น
อ.เมือง จ.นครพนม	๑๒.๐๐	๘.๓๘	๘.๗๒	-๓.๒๘	เพิ่มขึ้น
อ.เมือง จ.มุกดาหาร	๑๒.๕๐	๗.๘๘	๘.๒๘	-๔.๒๒	เพิ่มขึ้น
อ.โขงเจียม จ.อุบลราชธานี	๑๔.๕๐	๗.๙๓	๘.๕๓	-๕.๙๗	เพิ่มขึ้น

หมายเหตุ : ระดับ (รสม.) ข้อมูลจาก <http://www.dwr.go.th>

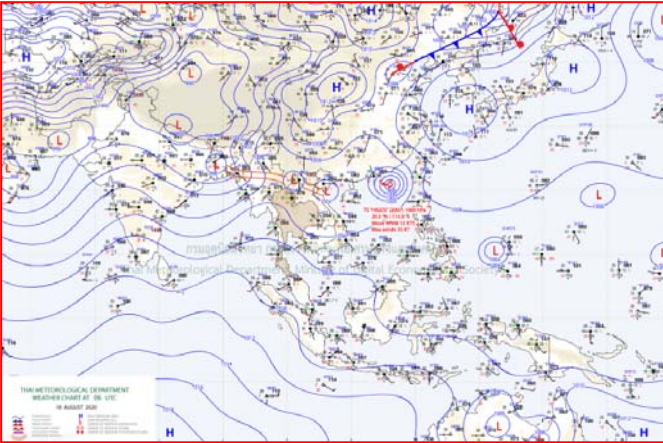
ระดับน้ำ-ลุ่มน้ำเลสาบสงขลา ลุ่มน้ำทะเลสาบสงขลา ปัจจุบันสถานการณ์น้ำในลำน้ำโดยทั่วไปอยู่ในภาวะน้ำน้อย (ระดับน้ำต่ำกว่าระดับตลิ่งต่ำสุด) สถานการณ์น้ำในลำน้ำมีแนวโน้มลดลง/ทรงตัว และเพิ่มขึ้นบางพื้นที่ (ข้อมูล วันที่ ๑๙ ส.ค. ๒๕๖๓ ที่ท่ากรมชลประทาน) สถานีคลองลำ อ.ศรีนครินทร์ จ.พัทลุง สถานีคลองนุ้ย อ.เมือง จ.พัทลุง สถานีคลองหระ อ.หาดใหญ่ จ.สงขลา สถานีคลองอู่ตะเภา อ.สะเดา จ.สงขลา สถานีคลองอู่ตะเภา อ.คลองหอยโข่ง จ.สงขลา สถานีคลองอู่ตะเภา อ.หาดใหญ่ จ.สงขลา วัดปริมาณน้ำได้ ๒๐.๗๖ ๖.๔๐ ๔.๒๙ ๑๐.๒๘ ๒.๑๗ ๐.๑๖ เมตร



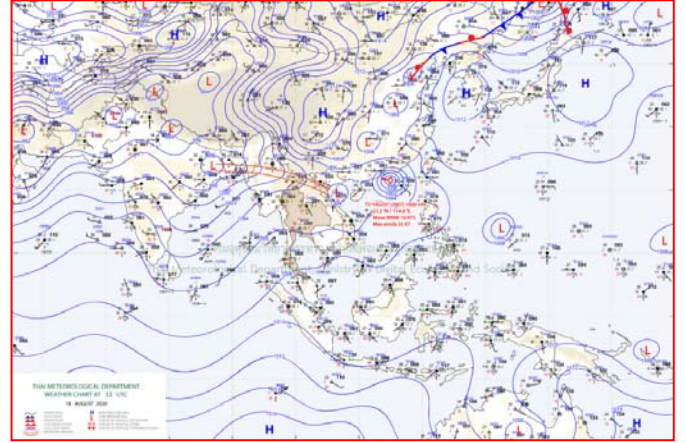
สถานีตรวจวัดระดับน้ำ (CCTV) ณ วันที่ ๑๙ สิงหาคม ๒๕๖๓ การตรวจวัดระดับน้ำจากกล้อง (CCTV) ระดับน้ำส่วนใหญ่ อยู่ในเกณฑ์ปกติ

ลำดับที่	จังหวัด	สถานที่ตั้งกล้อง	แม่น้ำ/ลำน้ำ	วิกฤติ น้ำแล้ง	วิกฤติ น้ำท่วม	ระดับน้ำ (ม.รทก.) พ.ศ.2562			สถานการณ์	หมายเหตุ
						17 ส.ค. 63	18 ส.ค. 63	19 ส.ค. 63		
1	จ.แพร่	สะพานมหาโพธิ์ อ.เมือง	ยม	143.18	152.33	145.20	145.30	145.30	น้ำปกติ	↔
2	จ.สุโขทัย	สะพานศรีรัตนสิริ อ.เมือง	ยม	60.14	71.78	N/A	N/A	62.50	น้ำปกติ	↔
3	จ.สุโขทัย	สะพานพระเมรุมาศ อ.เมือง	ยม	42.48	48.59	46.40	46.75	47.80	น้ำปกติ	↑
4	จ.พิษณุโลก	สะพานบางระกำ อ.บางระกำ	ยม	31.73	37.23	N/A	N/A	N/A	น้ำปกติ	↔
5	จ.พิจิตร	สะพานโพทะเล อ.โพทะเล	ยม	22.58	30.63	N/A	N/A	N/A	น้ำปกติ	↔
6	จ.พิษณุโลก	ไนท์บาซาร์ อ.เมือง	น่าน	37.33	45.04	N/A	N/A	N/A	น้ำปกติ	↔
7	จ.นครสวรรค์	วัดเกษไชโยเหนือ อ.ชุมแสง	น่าน	18.73	25.60	N/A	N/A	N/A	น้ำปกติ	↔
8	จ.นครสวรรค์	บ้านทับกฤช อ.ชุมแสง (ทับกฤชใต้)	น่าน	-	26.16	N/A	N/A	N/A	น้ำปกติ	↔
9	จ.อุตรดิตถ์	สะพานท่าเสา อ.เมือง	น่าน	49.22	56.91	55.40	54.60	54.60	น้ำปกติ	↔
10	จ.น่าน	สะพานนครนันทพัฒนา อ.เมือง	น่าน	192.17	197.73	195.97	195.54	195.74	น้ำปกติ	↑
11	จ.พิจิตร	สถานีสูบน้ำดิบ อ.บางมูลนาก	น่าน	18.19	27.23	28.65	21.80	22.20	น้ำปกติ	↑
12	จ.พิษณุโลก	สะพานสุพรรณกิติยา อ.เมือง	น่าน	33.98	44.52	36.40	36.50	36.20	น้ำปกติ	↓
13	จ.อุตรธานี	สถานีห้วยหลวง อ.เมือง	โขง	-	-	N/A	N/A	N/A	น้ำปกติ	↔
14	จ.เลย	สถานีแม่น้ำเลย อ.เมือง	โขง	-	-	N/A	N/A	N/A	น้ำปกติ	↔
15	จ.เลย	สถานีห้วยผาย อ.แม่สาย	แม่สาย/โขง	395.79	396.50	N/A	N/A	N/A	น้ำปกติ	↔
16	จ.หนองคาย	สวนสวนรุกขชาติหนองคาย อ.เมือง	โขง	157.85	166.70	N/A	N/A	N/A	น้ำปกติ	↔
17	จ.หนองคาย	วัดทุ่งธาตุ อ.โพนพิสัย	ห้วยหลวง/โขงอีสาน	150.50	159.43	N/A	N/A	N/A	น้ำปกติ	↔
18	จ.นครพนม	บ้านศาลปากน้ำ อ.ท่าอุเทน	น้ำสงคราม/โขงอีสาน	133.42	141.02	N/A	N/A	N/A	น้ำปกติ	↔
19	จ.นครราชสีมา	ร.ร.เทศบาล 4 อ.เมือง	ลำตะคอง/มูล	174.60	178.00	176.64	176.64	176.64	น้ำปกติ	↔
20	จ.บุรีรัมย์	สตึก อ.สตึก	มูล	123.13	128.76	N/A	N/A	N/A	น้ำปกติ	↔
21	จ.สิงห์บุรี	เชิงสะพานสิงห์บุรี อ.เมือง	เจ้าพระยา	3.45	11.50	N/A	N/A	N/A	น้ำน้อย	↔
22	จ.อ่างทอง	บ้านยาสมณี อ.โพธิ์ทอง	เจ้าพระยา	-	9.11	N/A	N/A	N/A	น้ำปกติ	↔
23	จ.อ่างทอง	ศาลากลางอ่างทอง อ.เมือง	เจ้าพระยา	-	8.46	N/A	N/A	N/A	น้ำปกติ	↔
24	จ.พระนครศรีอยุธยา	บ้านป้อม อ.พระนครศรีอยุธยา	เจ้าพระยา	-	-	7.40	7.60	7.60	น้ำปกติ	↔
25	จ.พระนครศรีอยุธยา	อ.เสนา	น้อย/เจ้าพระยา	2.00	5.00	N/A	N/A	N/A	น้ำปกติ	↔
26	จ.อุทัยธานี	อุทัยใหม่ อ.เมือง	สะแกกรัง	-	-	N/A	N/A	N/A	น้ำปกติ	↔
27	จ.พระนครศรีอยุธยา	สะพานปรีดี อ.พระนครศรีอยุธยา	เจ้าพระยา	-	-	-0.80	-0.65	-0.60	น้ำปกติ	↑
28	จ.ฉะเชิงเทรา	ปตร.ชลประทาน (วัดทรงสวย) อ.วัดสิงห์	ท่าจีน	-	-	N/A	N/A	N/A	น้ำปกติ	↔
29	จ.สมุทรปราการ	สะพานข้ามแม่น้ำท่าจีน 3 อ.เมือง	ท่าจีน	-5.11	0.57	N/A2	N/A2	N/A2	น้ำปกติ	↔
30	จ.นครปฐม	สถานีสูบน้ำประจวบฯ อ.สามพราน	ท่าจีน	-5.59	-0.30	-0.22	-0.32	0.23	น้ำปกติ	↑
31	จ.นครปฐม	สะพานหลวงเฉลิม อ.นครไชยศรี	ท่าจีน	-3.16	2.21	0.71	0.71	0.81	น้ำปกติ	↑
32	จ.สุพรรณบุรี	สะพานวัดพระรูป อ.เมือง	ท่าจีน	-1.26	2.75	0.5	0.40	0.60	น้ำน้อย	↑
33	จ.สุพรรณบุรี	สถานีสูบน้ำห้วยทราย อ.ดอนเจดีย์	ท่าจีน	1.55	5.18	N/A	N/A	N/A	น้ำปกติ	↔
34	จ.ชัยนาท	สะพานสามงาม-ท่าโบสถ์ อ.หันคา	ท่าจีน	10.69	12.83	10.62	10.62	10.42	น้ำปกติ	↓
35	จ.ฉะเชิงเทรา	เชิงสะพานฉะเชิงเทรา อ.เมือง	บางปะกง	-0.01	1.90	N/A	N/A	N/A	น้ำปกติ	↔
36	จ.ฉะเชิงเทรา	ตรงข้ามวัดจินดาราม อ.เมือง	ฉะเชิงเทรา/คลองทะเลตะวันออก	0.20	3.73	N/A	N/A	N/A	น้ำปกติ	↔
37	จ.เพชรบุรี	เทศบาลเมืองเพชรบุรี อ.เมือง	เพชรบุรี	-	3.18	0.10	-0.10	-0.20	น้ำปกติ	↓
38	จ.ประจวบคีรีขันธ์	ร.ร.อนุบาลบางสะพาน อ.บางสะพาน	คลองบางสะพาน/ชายฝั่งทะเลตะวันตก	-	3.30	0.10	0.20	0.10	น้ำปกติ	↓
39	จ.สงขลา	สถานีคลองอู่ตะเภาตอนล่าง อ.หาดใหญ่	ทะเลสาบสงขลา	-	-	N/A	N/A	N/A	น้ำน้อย	↔
40	จ.พัทลุง	สถานีคลองท่าใหม่ อ.ตะโหมด	ทะเลสาบสงขลา	-	-	N/A	N/A	N/A	น้ำปกติ	↔
41	จ.พัทลุง	สถานีลำปำ อ.เมือง	ทะเลสาบสงขลา	-	-	3.90	3.90	3.90	น้ำปกติ	↔
42	จ.เชียงใหม่	อุทกวิทยาเชียงใหม่ อ.เชียงใหม่	-	-	-	N/A	N/A	N/A	น้ำปกติ	↔
43	จ.เลย	สถานีสูบน้ำโขง (MRC) เชียงคาน อ.เชียงคาน	โขง	-	-	N/A	N/A	N/A	น้ำปกติ	↔
44	จ.อุบลราชธานี	สถานีสูบน้ำโขง (MRC) โขงสิม อ.โขงสิม	-	-	-	N/A	N/A	N/A	น้ำปกติ	↔
45	จ.นครสวรรค์	บ้านบางแก้ว อ.บรรพตพิสัย	วัง-วัง-สะแกกรัง-ป่าสัก	-	-	N/A	N/A	N/A	น้ำปกติ	↔
46	จ.ตาก	บ้านปากน้ำอภัย อ.บ้านตาก	วัง-วัง-สะแกกรัง-ป่าสัก	-	-	131.90	131.40	131.25	น้ำปกติ	↓
47	จ.เพชรบูรณ์	บ้านจางวาง อ.หล่มสัก	วัง-วัง-สะแกกรัง-ป่าสัก	-	-	112.00	111.85	111.70	น้ำปกติ	↓
48	จ.เพชรบูรณ์	แม่น้ำป่าสักที่ อ.เมือง	วัง-วัง-สะแกกรัง-ป่าสัก	-	-	6.30	6.20	6.20	น้ำปกติ	↔
49	จ.สระบุรี	แม่น้ำป่าสักที่ อ.แก่งคอย	วัง-วัง-สะแกกรัง-ป่าสัก	-	-	6.98	7.08	6.93	น้ำปกติ	↓

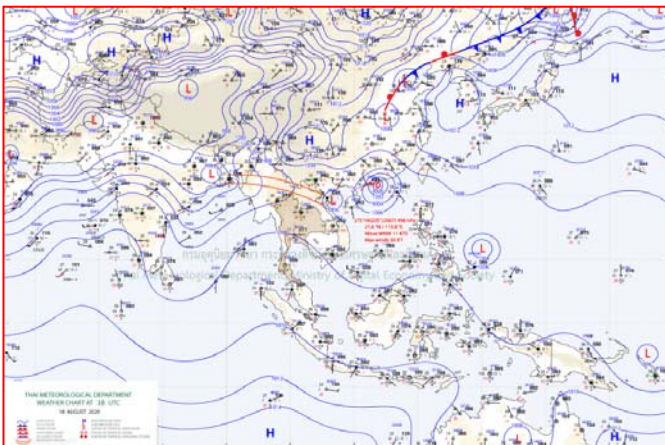
แผนที่อากาศ



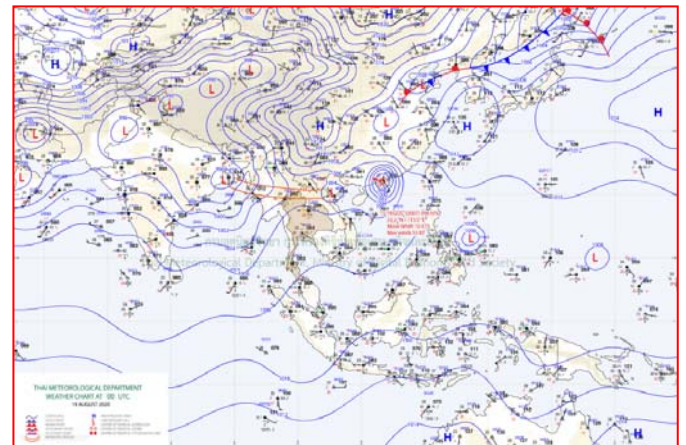
๑๘ ส.ค. ๖๓ เวลา ๐๑:๐๐ น. ๑



๑๘ ส.ค. ๖๓ เวลา ๐๕:๐๐ น. ๒



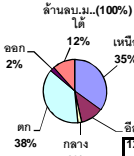
๑๘ ส.ค. ๖๓ เวลา ๐๙:๐๐ น. ๓



๑๘ ส.ค. ๖๓ เวลา ๑๓:๐๐ น. ๔

ปริมาณน้ำฝนสูงสุด (มม.)

จังหวัด	๑๔ ส.ค. ๖๓	๑๕ ส.ค. ๖๓	๑๖ ส.ค. ๖๓	๑๗ ส.ค. ๖๓	๑๘ ส.ค. ๖๓	รวม
ตราด	๔๕.๐	๒๐.๐	๓๐.๕	๒๖.๙	๒๙.๗	๑๕๒.๑
นครราชสีมา	๑๘.๐	๑๒๐.๐	๔.๐	๔๕.๘	๔๘.๐	๒๓๕.๘
บึงกาฬ	๓๔.๔	๑๕๐.๖	๑๙.๘	๕๒.๘	๗๐.๑	๓๒๗.๗
จันทบุรี	๓๖.๐	๑๒.๒	๓๒.๐	๔.๘	๒๐.๐	๑๐๕.๐
หนองคาย	๗๕.๐	๑๕๕.๐	๒๔.๐	๕๖.๐	๖.๘	๓๑๖.๘
สกลนคร	๗๓.๐	๖๐.๕	๒๒.๑	๙๓.๕	๒๕.๓	๒๗๔.๔
น่าน	๗๙.๐	๒๘.๒	๒๙.๕	๔๖.๐	๑๑.๓	๑๙๔.๐
กรุงเทพฯ	๑๐๓.๔	๑๐.๕	๒๑.๗	๑๘.๑	๕๒.๒	๒๐๕.๙
นราธิวาส	๒.๔	๒๕.๘	๓๐.๔	๘๖.๔	๘๗.๒	๒๓๒.๒
นครพนม	๖๕.๔	๓๖.๐	๘๐.๓	๓๖.๐	๑๕.๐	๒๓๒.๗
กาฬสินธุ์	๕๘.๕	๑๖.๕	๗๖.๐	๔๕.๐	๑๔.๑	๒๑๐.๑
อุดรธานี	๘๕.๐	๓๓.๐	๒๑.๐	๗๖.๐	๑๐.๐	๒๒๕.๐
ขอนแก่น	๔๒.๘	๙.๐	๓๐.๒	๐.๕	๕๓.๐	๑๓๕.๕
ยโสธร	๐.๕	๒๘.๗	๓๙.๐	๖๐.๑	๗๐.๒	๑๙๘.๕
เขียงราย	๕๗.๐	๒๐.๐	๑๘.๐	๓๙.๐	๑๖.๔	๑๕๐.๔
เลย	๔๗.๔	๑๖.๖	๑๑.๐	๒๗.๗	๘.๙	๑๑๑.๖
ฉะเชิงเทรา	๔๑.๐	๓๙.๐	๑๐.๐	๕๔.๗	๑๘.๓	๑๖๓.๐
ระนอง	-	-	-	๖๔.๗	-	๖๔.๗
ลพบุรี	๒.๗	๒๐.๕	๒๑.๐	๑๓.๐	๕๑.๖	๑๐๘.๘
เชียงใหม่	๔๔.๓	๑๑.๖	๑๐.๒	๑๘.๓	๘.๙	๙๓.๓
สุโขทัย	๕๗.๐	๑๒.๔	๑.๒	-	๖.๓	๗๖.๙
บุรีรัมย์	๑.๖	๔๕.๕	๑๐.๕	๖๙.๔	๕๐.๒	๑๗๗.๒
มุกดาหาร	๔๔.๔	๙.๖	๓๔.๔	๒๒.๕	๑๖.๕	๑๒๗.๔
อำนาจเจริญ	-	๒๒.๐	๑๘.๒	๒๙.๘	๓๘.๓	๑๐๘.๓
สุราษฎร์ธานี	๑๐.๐	๒๕.๐	๓๐.๒	๒๕.๐	-	๙๐.๒
ปราจีนบุรี	๓๖.๑	๑๐.๐	๒๗.๙	๑๐.๐	-	๘๔.๐
แพร่	๑๕.๕	๔๐.๐	๓.๖	๔๒.๐	๓๐.๕	๑๓๑.๖
สมุทรปราการ	๒๗.๕	๔๗.๒	๔๓.๖	-	๓๕.๖	๑๕๓.๙
นครสวรรค์	๓๐.๘	๑๗.๘	๑๑.๖	๔๑.๑	๓.๐	๑๐๔.๓
ระยอง	๒๒.๗	๑๗.๗	๒๖.๖	๓๖.๖	๑.๓	๑๐๔.๙



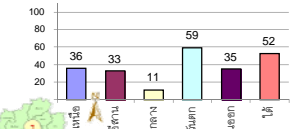
รายงานสรุปสภาพน้ำในอ่างเก็บน้ำขนาดใหญ่และขนาดกลาง

รายงานสถานการณ์ ณ วันที่ 19 สิงหาคม 2563

ปริมาณน้ำในอ่างที่ใช้การได้ในสัปดาห์นี้ + มากกว่า / - น้อยกว่า สัปดาห์ก่อน 550.37 ล้าน ลบ.ม.

สรุปสถานการณ์ปริมาณน้ำในอ่างเก็บน้ำที่ขึ้นทุกกิจกรรมทั่วประเทศ น้อยกว่าปริมาณน้ำที่ไหลเข้าอ่าง เมื่อเทียบกับสัปดาห์ที่ผ่านมา สถานการณ์อยู่ระหว่างเก็บกักน้ำ

% ปริมาณน้ำรวมแต่ละภาคปัจจุบัน



สรุปสถานการณ์ปริมาณน้ำในอ่างฯ

คงที่	6	อ่าง
ลดลง	6	อ่าง
เพิ่มขึ้น	26	อ่าง

เปรียบเทียบปริมาณน้ำรวม
ประเทศไทยปัจจุบัน
กับปี 62 และ ปี 63

วันที่ 19 สิงหาคม 2563 เก็บกัก

32,240 ล้าน ลบ.ม. หรือ เท่ากับ

45%

วันที่ 19 สิงหาคม 2562 เก็บกัก

37,205 ล้าน ลบ.ม. หรือ เท่ากับ

52%

ภาค	สถานการณ์ปริมาณน้ำในอ่าง				ปริมาณน้ำเปลี่ยนแปลง (ล้าน ม.³)	สถานะ
	ลดลง (แห่ง)	คงที่ (แห่ง)	เพิ่มขึ้น (แห่ง)	รวม (แห่ง)		
ภาคเหนือ	-	1	6	7	338.00	ปริมาณน้ำในอ่างเก็บน้ำเพิ่มขึ้น
ภาคตะวันออกเฉียงเหนือ	2	2	8	12	86.00	ปริมาณน้ำในอ่างเก็บน้ำเพิ่มขึ้น
ภาคกลาง	1	2	-	3	36.00	ปริมาณน้ำในอ่างเก็บน้ำเพิ่มขึ้น
ภาคตะวันตก	1	-	1	2	-6.00	ปริมาณน้ำในอ่างเก็บน้ำลดลง
ภาคตะวันออก	2	1	9	10	58.37	ปริมาณน้ำในอ่างเก็บน้ำเพิ่มขึ้น
ภาคใต้	-	-	2	4	38.00	ปริมาณน้ำในอ่างเก็บน้ำเพิ่มขึ้น
รวมทั้งประเทศ	6	6	26	38	550.37	ปริมาณน้ำในอ่างเก็บน้ำเพิ่มขึ้น

ภาค	อ่างเก็บน้ำ	ความจุที่ (ล้าน ม.³)	ปริมาณน้ำที่ใช้งานได้ (ล้าน ม.³)	ใช้การได้จริง (ล้าน ม.³)	ปริมาณน้ำรวม วันที่ 19 สิงหาคม 2562		ปัจจุบัน วันที่ 19 สิงหาคม 2563				สัปดาห์ก่อน วันที่ 13 สิงหาคม 2563				ปริมาณน้ำ + เพิ่มขึ้น (ล้าน ม.³)	สถานการณ์ในอ่าง	
					%	%	ปริมาณน้ำรวม		ปริมาณน้ำใช้การได้จริง		ปริมาณน้ำรวม		ปริมาณน้ำใช้การได้จริง				
							ปริมาณน้ำ (ล้าน ม.³)	%	ปริมาณน้ำ (ล้าน ม.³)	%	ปริมาณน้ำ (ล้าน ม.³)	%	ปริมาณน้ำ (ล้าน ม.³)	%			
ภาคเหนือ (7)																	
1	ภูมิพล (2)	13,462	3,800	9,662	4,510	34%	4,212	31%	412	4%	4,161	31%	361	4%	51.00	เพิ่มขึ้น	
2	สิริกิติ์ (2)	9,510	2,850	6,660	3,790	40%	4,055	43%	1,205	18%	3,809	40%	959	14%	246.00	เพิ่มขึ้น	
3	แม่งัด	265	12	253	99	37%	105	40%	93	37%	97	37%	85	34%	8.00	เพิ่มขึ้น	
4	แม่งาว	263	14	249	60	23%	96	37%	82	33%	95	36%	81	33%	1.00	เพิ่มขึ้น	
5	กัวลม	106	3	103	63	59%	42	40%	39	38%	42	40%	39	38%	-	คงที่	
6	กัวคอง	170	6	164	57	34%	72	42%	66	40%	69	41%	63	38%	3.00	เพิ่มขึ้น	
7	แควน้อย	939	43	896	156	17%	217	23%	174	19%	195	21%	152	17%	22.00	เพิ่มขึ้น	
	แม่จอก	110	16	94	32	29%	23	21%	7	7%	23	21%	7	7%	-	คงที่	
	รวมภาคเหนือ	34,85%	24,825	6,744	18,081	35%	8,822	36%	2,078	11%	8,491	34%	1,740	10%	338.00	เพิ่มขึ้น	
ภาคตะวันออกเฉียงเหนือ (12)																	
8	ห้วยหลวง	136	7	129	32	24%	37	27%	30	23%	32	24%	25	19%	5.00	เพิ่มขึ้น	
9	น้ำจืด	520	45	475	212	41%	216	42%	171	36%	206	40%	161	34%	10.00	เพิ่มขึ้น	
10	น้ำพอง (2)	165	8	157	37	22%	39	24%	31	20%	33	20%	25	16%	6.00	เพิ่มขึ้น	
11	จุฬารัตน์ (2)	164	37	127	41	25%	56	34%	19	15%	55	34%	18	14%	1.00	เพิ่มขึ้น	
12	ลุมพินี (2)	2,431	581	1,850	534	22%	387	16%	-	0%	359	15%	-	0%	-	คงที่	
13	ลำปาว	1,980	100	1,880	404	20%	624	32%	524	28%	582	29%	482	26%	42.00	เพิ่มขึ้น	
14	ลำตะคอง	314	22	292	137	44%	93	30%	71	24%	95	30%	73	25%	-2.00	ลดลง	
15	ลำพระเพลิง	155	1	154	19	12%	38	25%	37	24%	44	28%	43	28%	-6.00	ลดลง	
16	มูลน	141	7	134	30	21%	26	18%	19	14%	25	18%	18	13%	1.00	เพิ่มขึ้น	
17	ลำพระเพลิง	275	7	268	57	21%	47	17%	40	15%	43	16%	36	13%	4.00	เพิ่มขึ้น	
18	ลำน้ำมูล	121	3	118	16	13%	20	17%	17	14%	20	17%	17	14%	-	คงที่	
19	สิรินธร (2)	1,966	831	1,135	1,147	58%	1,150	58%	319	28%	1,125	57%	294	26%	25.00	เพิ่มขึ้น	
	รวมภาคตะวันออกเฉียงเหนือ	11,80%	8,369	1,649	6,720	32%	2,733	33%	1,278	19%	2,619	31%	1,192	18%	86.00	เพิ่มขึ้น	
ภาคกลาง (3)																	
20	ป่าสักชลสิทธิ์	960	3	957	31	3%	70	7%	67	7%	76	8%	73	8%	-6.00	ลดลง	
21	ท่าเสา	160	17	143	37	23%	31	19%	14	10%	31	19%	14	10%	-	คงที่	
22	กระเสียว	299	99	200	66	22%	57	19%	-	0%	57	19%	-	0%	-	คงที่	
	รวมภาคกลาง	1.92%	1,419	119	1,300	9%	158	11%	81	6%	164	12%	45	3%	36.00	เพิ่มขึ้น	
ภาคตะวันตก (2)																	
23	ศรีนครินทร์ (2)	17,745	10,265	7,480	13,996	79%	11,859	67%	1,594	21%	11,875	67%	1,610	22%	-16.00	ลดลง	
24	วชิราลงกรณ (2)	8,860	3,012	5,848	6,034	68%	3,780	43%	768	13%	3,770	43%	758	13%	10.00	เพิ่มขึ้น	
	รวมภาคตะวันตก	37.51%	26,605	13,277	20,030	75%	15,639	59%	2,362	18%	15,645	59%	2,368	18%	-6.00	ลดลง	
ภาคตะวันออก (6+4)																	
25	ขุนด่าน	224	5.00	219	61	27%	96	43%	91	42%	83	37%	78	36%	13.00	เพิ่มขึ้น	
26	คลองสิริกิติ์	420	30.00	390	49	12%	59	14%	29	7%	51	12%	21	5%	8.00	เพิ่มขึ้น	
27	บางพระ (3)	117	12.00	105	41	35%	17	15%	5	5%	17	15%	5	5%	-	คงที่	
28	หนองปลาไหล (3)	164	13.75	150	90	55%	124	76%	110	74%	118	72%	104	70%	6.00	เพิ่มขึ้น	
29	ประแสร์ (3)	295	20.00	275	124	42%	84	28%	64	23%	66	22%	46	17%	18.00	เพิ่มขึ้น	
30	มาบประชัน (3)	17	0.72	16	8	46%	5	28%	4	25%	5	27%	3.83	24%	0.15	เพิ่มขึ้น	
31	หนองค้อ (3)	21	1.00	20	6	28%	11	52%	10	50%	11	52%	10.05	49%	0.17	เพิ่มขึ้น	
32	ดอกราย (3)	79	3.00	76	24	30%	47	59%	44	58%	45	56%	41.73	55%	2.31	เพิ่มขึ้น	
33	คลองใหญ่ (3)	45	3.00	42	18	40%	34	74%	31	72%	31	68%	27.82	66%	2.74	เพิ่มขึ้น	
34	นวมินทร์จินดา	295	19.00	276	79	27%	109	37%	90	33%	101	34%	82.00	30%	8.00	เพิ่มขึ้น	
	รวมภาคตะวันออก	2.37%	1,678	107	1,570	30%	586	35%	478	30%	527	31%	420	27%	58.37	เพิ่มขึ้น	
ภาคใต้ (4)																	
35	แก่งกระจาน	710	65	645	499	70%	236	33%	171	27%	238	34%	173	27%	-2.00	ลดลง	
36	ปราณบุรี	391	18	373	251	64%	125	32%	107	29%	124	32%	106	28%	1.00	เพิ่มขึ้น	
37	รัชชประภา (2)	5,639	1,352	4,287	3,572	63%	2,924	52%	1,572	37%	2,870	51%	1,518	35%	54.00	เพิ่มขึ้น	
38	บางลา (2)	1,454	276	1,178	786	54%	1,016	70%	740	63%	1,031	71%	755	64%	-15.00	ลดลง	
	รวมภาคใต้	11.55%	8,194	1,711	6,483	62%	4,301	52%	2,590	40%	4,263	52%	2,552	39%	38.00	เพิ่มขึ้น	
	รวมทั้งประเทศ	100%(38)	71,090	23,607	47,482	37,205	52%	32,240	45%	8,867	19%	30,132	42%	8,317	18%	550.37	เพิ่มขึ้น

ที่มาข้อมูล : ตารางสรุปสภาพน้ำในอ่างเก็บน้ำขนาดใหญ่ทั่วประเทศ และตารางสรุปสภาพน้ำในอ่างเก็บน้ำภาคตะวันออกเฉียงเหนือ กรมชลประทาน

หมายเหตุ :

- อ่างเก็บน้ำขนาดใหญ่ หมายถึง อ่างเก็บน้ำที่มีความจุตั้งแต่ 100 ล้าน ลบ.ม. ขึ้นไป
- เป็นอ่างเก็บน้ำอยู่ในความรับผิดชอบของการไฟฟ้าฝ่ายผลิตแห่งประเทศไทย(10) นอกนั้นอยู่ในความรับผิดชอบของกรมชลประทาน (28)
- เป็นอ่างเก็บน้ำขนาดกลางที่มีความสำคัญต่อการอุตสาหกรรมและการประปา ของลุ่มน้ำชายฝั่งทะเลตะวันออก
- ที่มา : กรมชลประทาน และการไฟฟ้าฝ่ายผลิตแห่งประเทศไทย
- จังหวัดที่มีอ่างเก็บน้ำขนาดใหญ่มีจำนวน 26 จังหวัด ไม่มี 50 จังหวัด

รศ. หมายถึง ระดับเก็บกักของอ่าง



ศูนย์เขล



ศูนย์ป้องกันกักตุนน้ำ กรมทรัพยากรน้ำ

ลำดับของเขื่อนตามความจุ

- ศรีนครินทร์ 2.ภูมิพล 3.สิริกิติ์ 4.วชิราลงกรณ 5.รัชชประภา
- ลุมพินี 7.สิรินธร 8.บางลา 9.ลำปาว 10.ป่าสัก

ลำดับของเขื่อนตามปริมาณน้ำใช้การได้

- ภูมิพล 2.ศรีนครินทร์ 3.สิริกิติ์ 4.วชิราลงกรณ 5.รัชชประภา
- ลำปาว 7.ลุมพินี 8.บางลา 9.สิรินธร 10.ป่าสัก

อุตุฯเตือน ๔๒ จว.ระวังฝนตกหนัก กทม.มีเมฆมากฝน ๔๐%

ร่องมรสุมยังคงพาดผ่านประเทศเมียนมา ลาว และเวียดนามตอนบน เข้าสู่หย่อมความกดอากาศต่ำ บริเวณประเทศเวียดนามตอนบน ประกอบกับมรสุมตะวันตกเฉียงใต้พัดปกคลุมทะเลอันดามันตอนบน ประเทศไทย และอ่าวไทย ลักษณะเช่นนี้ทำให้ภาคเหนือ ภาคตะวันออกเฉียงเหนือ และภาคตะวันออก มีฝนตกหนักบางแห่ง ขอให้ประชาชนที่อาศัยในพื้นที่เสี่ยงภัยบริเวณดังกล่าว ระวังอันตรายจากฝนตกหนักและฝนที่ตกสะสมไว้ด้วย

อนึ่ง ร่องมรสุมที่พาดผ่านประเทศเมียนมา ลาว และเวียดนามตอนบน จะเคลื่อนลงมาพาดผ่านภาคเหนือ และภาคตะวันออกเฉียงเหนือตอนบน ในช่วงวันที่ ๒๐-๒๓ สิงหาคม ๒๕๖๓

พยากรณ์อากาศสำหรับประเทศไทยตั้งแต่เวลา ๐๖:๐๐ วันนี้ ถึง ๐๖:๐๐ วันพรุ่งนี้.

ภาคเหนือ เมฆมาก กับมีฝนฟ้าคะนอง ร้อยละ ๗๐ ของพื้นที่ และมีฝนตกหนักบางแห่ง บริเวณจังหวัดแม่ฮ่องสอน เชียงใหม่ เชียงราย ลำพูน ลำปาง พะเยา แพร่ น่าน อุตรดิตถ์ พิษณุโลก ตาก และเพชรบูรณ์ อุณหภูมิต่ำสุด ๒๒-๒๕ องศาเซลเซียส อุณหภูมิสูงสุด ๒๗-๓๔ องศาเซลเซียส ลมตะวันตกเฉียงใต้ ความเร็ว ๑๐-๒๕ กม./ชม.

ภาคตะวันออกเฉียงเหนือ เมฆมาก กับมีฝนฟ้าคะนอง ร้อยละ ๗๐ ของพื้นที่ และมีฝนตกหนักบางแห่ง บริเวณจังหวัดอุดรธานี หนองคาย บึงกาฬ สกลนคร นครพนม ยโสธร อำนาจเจริญ มุกดาหารบุรีรัมย์ สุรินทร์ ศรีสะเกษ และอุบลราชธานี อุณหภูมิต่ำสุด ๒๓-๒๕ องศาเซลเซียส อุณหภูมิสูงสุด ๒๘-๓๔ องศาเซลเซียส ลมตะวันตกเฉียงใต้ ความเร็ว ๑๐-๒๕ กม./ชม.

ภาคกลาง เมฆเป็นส่วนมาก กับมีฝนฟ้าคะนอง ร้อยละ ๖๐ ของพื้นที่ ส่วนมากบริเวณจังหวัดราชบุรี กาญจนบุรี อุทัยธานี ชัยนาท และนครสวรรค์ อุณหภูมิต่ำสุด ๒๔-๒๕ องศาเซลเซียส อุณหภูมิสูงสุด ๓๓-๓๕ องศาเซลเซียส ลมตะวันตกเฉียงใต้ ความเร็ว ๑๐-๒๕ กม./ชม.

ภาคตะวันออก เมฆเป็นส่วนมาก กับมีฝนฟ้าคะนอง ร้อยละ ๖๐ ของพื้นที่ และมีฝนตกหนักบางแห่ง บริเวณจังหวัดชลบุรี ระยอง จันทบุรี และตราด อุณหภูมิต่ำสุด ๒๔-๒๖ องศาเซลเซียส อุณหภูมิสูงสุด ๓๒-๓๔ องศาเซลเซียส ลมตะวันตกเฉียงใต้ ความเร็ว ๑๕-๓๐ กม./ชม. ทะเลมีคลื่นสูงประมาณ ๑ เมตร บริเวณที่มีฝนฟ้าคะนองคลื่นสูง ๑-๒ เมตร

ภาคใต้ (ฝั่งตะวันออก) เมฆเป็นส่วนมาก กับมีฝนฟ้าคะนอง ร้อยละ ๓๐ ของพื้นที่ ส่วนมากบริเวณจังหวัดนครศรีธรรมราช พัทลุง สงขลา ปัตตานี ยะลา และนราธิวาส อุณหภูมิต่ำสุด ๒๓-๒๕ องศาเซลเซียส อุณหภูมิสูงสุด ๓๓-๓๕ องศาเซลเซียส ลมตะวันตกเฉียงใต้ ความเร็ว ๑๐-๓๐ กม./ชม. ทะเลมีคลื่นต่ำกว่า ๑ เมตร บริเวณที่มีฝนฟ้าคะนองคลื่นสูง ๑-๒ เมตร

ภาคใต้ (ฝั่งตะวันตก) เมฆเป็นส่วนมาก กับมีฝนฟ้าคะนอง ร้อยละ ๓๐ ของพื้นที่ ส่วนมากบริเวณจังหวัดภูเก็ต กระบี่ ตรัง และสตูล อุณหภูมิต่ำสุด ๒๓-๒๕ องศาเซลเซียส อุณหภูมิสูงสุด ๓๒-๓๔ องศาเซลเซียส ลมตะวันตกเฉียงใต้ ความเร็ว ๑๕-๓๐ กม./ชม. ทะเลมีคลื่นสูงประมาณ ๑ เมตร บริเวณที่มีฝนฟ้าคะนองคลื่นสูงประมาณ ๒ เมตร

กรุงเทพมหานครและปริมณฑล เมฆเป็นส่วนมาก กับมีฝนฟ้าคะนอง ร้อยละ ๔๐ ของพื้นที่ อุณหภูมิต่ำสุด ๒๕-๒๖ องศาเซลเซียส อุณหภูมิสูงสุด ๓๔-๓๖ องศาเซลเซียส ลมตะวันตกเฉียงใต้ ความเร็ว ๑๐-๒๕ กม./ชม.

