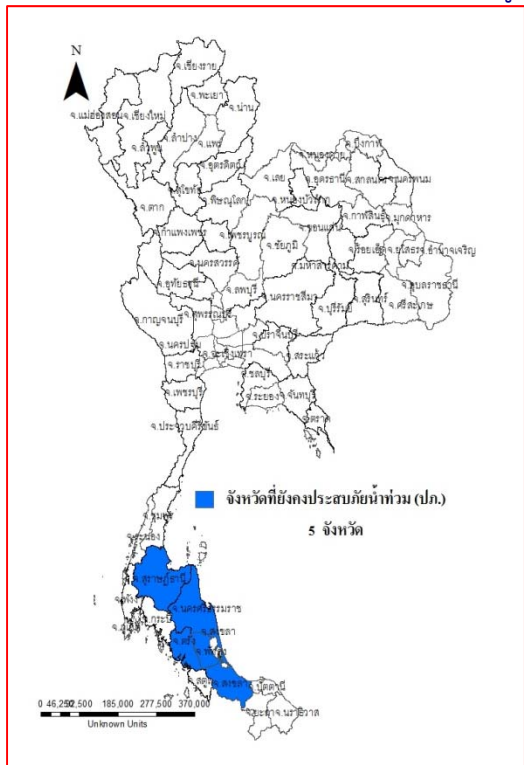




รายงานสถานการณ์น้ำ ศูนย์ป้องกันวิกฤติน้ำ กรมทรัพยากรน้ำ วันเสาร์ที่ ๑๐ ธันวาคม ๒๕๕๙

สภาวะอากาศ ภาคใต้มีปริมาณฝนลดลงกว่าช่วงที่ผ่านมา ส่วนคลื่นลมบริเวณอ่าวไทยและทะเลอันดามันมีกำลังอ่อนลง โดยมีคลื่นสูง ๑-๒ เมตร สำหรับประเทศไทยตอนบนยังคงมีอากาศหนาวเย็นต่อเนื่องในระยะนี้ ในขณะที่กรุงเทพมหานครและปริมณฑลยังคงมีอากาศเย็นในตอนเช้า ขอให้ประชาชนดูแลสุขภาพเนื่องจากอากาศที่เปลี่ยนแปลงในระยะนี้



สถานการณ์น้ำ

กรมอุตุฯ พยากรณ์ว่า ฝนจะตกหนักในภาคเหนือตอนบนและภาคตะวันออกเฉียงเหนือตอนบน
จ.เชียงราย น้ำโขงลดฮวบ! หาดทรายไหลล้นล้น กระทบเรือสินค้าแล้ว
จ.ชุมพร ประกาศภัยพิบัติครบ ๘ อ. เตือน ๔ หนีน้ำ
จ.นครศรีธรรมราช อ.ลิขลิบน้ำท่วมคลี่คลาย เร่งกู้เรือประมงถูกน้ำพัดจม
จ.ตรัง ระทึก! ผนังกั้นแม่น้ำตรังพัง ทะลักเข้าท่วมกว่า ๑ พันครัวเรือน
จ.สงขลา ท่วม ๙ อ. พื้นที่เกษตรเสียหายรวม ๘ หนีน้ำไว้

สถานการณ์น้ำต่างประเทศ

การช่วยเหลือ

สถานการณ์น้ำ

ระดับน้ำในแม่น้ำโขง ที่มาข้อมูล : สรุปสถานการณ์น้ำประจำวัน : ศูนย์ประมวลวิเคราะห์สถานการณ์น้ำ กรมชลประทานระดับน้ำแม่น้ำโขง ณ วันที่ ๙ ธันวาคม ๒๕๕๙ ที่สถานีเชียงแสน เชียงคาน หนองคาย นครพนม มุกดาหาร และโขงเจียม

วัดได้ ๒.๑๕, ๖.๓๒ ๓.๙๘ ๒.๘๙ ๒.๙๖ และ ๓.๔๙ เมตร ตามลำดับ เปรียบเทียบกับตลิ่ง มีค่าเท่ากับ -๑๐.๖๕ -๙.๖๘ -๘.๒๒ -๙.๖๑ -๙.๐๔ และ -๑๑.๐๑ เมตร ตามลำดับ **แนวโน้มระดับน้ำท่า** สถานีอุบลราชธานี มีแนวโน้มระดับน้ำเพิ่มขึ้น สถานีนครพนม มีแนวโน้มระดับน้ำทรงตัว สถานีเชียงแสน สถานีเชียงคาน สถานีหนองคาย และสถานีมุกดาหาร มีแนวโน้มระดับน้ำลดลง **ระดับน้ำและคุณภาพน้ำของกลุ่มน้ำสงขลา** สถานการณ์น้ำในลำน้ำโดยทั่วไปยังคงอยู่ในภาวะปกติ (ระดับน้ำต่ำกว่าระดับตลิ่งต่ำสุด) ระดับน้ำในลำน้ำส่วนใหญ่มีแนวโน้มลดลง อย่างไรก็ตามขอให้ประชาชนในพื้นที่เสี่ยงภัยติดตามเฝ้าระวังสถานการณ์น้ำอย่างใกล้ชิด เนื่องจากปริมาณฝนที่ตกหนักและฝนที่ตกสะสมในระยะนี้ สถานการณ์น้ำท่า (๕ ธ.ค.- ๙ ธ.ค. ๒๕๕๙) (ที่มา: กรมชลประทาน) สถานีคลองลำ อ.ศรีนครินทร์ จ.พัทลุง สถานีคลองนุ้ย อ.เมือง จ.พัทลุง สถานีคลองหระ อ.หาดใหญ่ จ.สงขลา สถานีคลองอู่ตะเภา อ.หาดใหญ่ จ.สงขลา สถานีคลองอู่ตะเภา อ.คลองหอยโข่ง จ.สงขลา สถานีคลองอู่ตะเภา อ.สะเดา จ.สงขลา วัดปริมาณน้ำได้ ๒๖.๐๐ ๐.๔๐ ๖.๑๕, ๕๑.๒๐ ๓๖.๕๐ และ ๓๕.๖๐ ลบม./วินาที

สถานีตรวจวัดระดับน้ำ (CCTV) ณ วันที่ ๙ ธันวาคม ๒๕๕๙ การตรวจวัดระดับน้ำจากกล้อง (CCTV) ระดับน้ำส่วนใหญ่อยู่ในเกณฑ์ปกติ

จังหวัด	สถานที่ตั้งกล้อง	แม่น้ำ/ลุ่มน้ำ	วิกฤติ	วิกฤติ	ระดับน้ำ (ม.รทก.)			สถานการณ์	หมายเหตุ
			น้ำตื้น	น้ำท่วม	พ.ศ.2558				
			ระดับน้อยกว่า	ระดับมากกว่า	7 ธ.ค.	8 ธ.ค.	9 ธ.ค.		
จ.นครสวรรค์	หาดเสลา อ.เก้าเลี้ยว	ปิง	-	32.53	27.97	27.97	27.97	น้ำปกติ	↔
จ.ลำปาง	วัดเกาะวาลูการาม อ.เมือง	วัง	230.09	234.50	229.48	229.78	229.88	น้ำปกติ	↑
จ.สุโขทัย	สะพานพระเมรุมา อ.เมือง	ยม	42.48	48.59	46.90	47.80	46.85	น้ำปกติ	↑
จ.อุตรดิตถ์	สะพานท่าเสา อ.เมือง	น่าน	49.22	56.91	54.15	54.15	54.25	น้ำปกติ	↑
จ.น่าน	สะพานนครน่านพัฒนา อ.เมือง	น่าน	192.17	197.73	192.10	192.10	192.10	น้ำปกติ	↔
จ.พิษณุโลก	สะพานสุพรรณกัลยา อ.เมือง	น่าน	33.98	44.52	36.00	35.85	35.75	น้ำปกติ	↓
จ.นครพนม	เทศบาล ต.นาแก อ.นาแก	ห้วยน้ำก่ำ/โขงอีสาน	139.05	142.42	142.78	142.78	142.78	น้ำปกติ	↔
จ.ขอนแก่น	บ้านเหล่านกขุม อ.เมือง	ชี	142.78	149.71	144.50	144.50	144.50	น้ำปกติ	↔
จ.บุรีรัมย์	สตีก อ.สตีก	มูล	123.13	128.76	128.00	127.70	127.70	น้ำปกติ	↔
จ.สิงห์บุรี	เชิงสะพานสิงห์บุรี อ.เมือง	เจ้าพระยา	3.45	11.50	2.00	2.00	2.00	น้ำปกติ	↔
จ.พระนครศรีอยุธยา	อ.เสนา	น้อย/เจ้าพระยา	2.00	5.00	0.80	0.70	0.80	น้ำปกติ	↑
จ.อ่างทอง	บ้านยางมณี อ.โพธิ์ทอง	เจ้าพระยา	-	9.11	4.81	4.81	4.81	น้ำปกติ	↔
จ.พระนครศรีอยุธยา	บ้านป้อม อ.พระนครศรีอยุธยา	เจ้าพระยา	-	-	-0.20	-0.30	-0.20	น้ำปกติ	↑
จ.อุทัยธานี	เชิงสะพานบริรักษ์ อ.เมือง	สะแกกรัง	15.16	19.90	4.60	4.60	4.60	น้ำปกติ	↔
จ.สมุทรสาคร	สะพานข้ามแม่น้ำท่าจีน3 อ.เมือง	ท่าจีน	-5.11	0.57	0.36	0.26	0.06	น้ำปกติ	↓
จ.สุพรรณบุรี	สะพานวัดพระรูป อ.เมือง	ท่าจีน	-1.26	2.75	1.54	1.24	1.24	น้ำปกติ	↔
จ.สุพรรณบุรี	สะพานข้ามแม่น้ำท่าจีนทางหลวง365 อ.สนม	ท่าจีน	1.55	5.18	3.51	3.26	3.26	น้ำปกติ	↔
จ.ชัยนาท	สะพานสามง่าม-ท่าโบสถ์ อ.หันคา	ท่าจีน	10.69	12.83	11.82	11.52	11.42	น้ำปกติ	↓
จ.จันทบุรี	ตรงข้ามวัดจันทนาราม อ.เมือง	จันทบุรี/ ชายฝั่งทะเลตะวันออก	0.20	3.73	0.90	0.80	0.90	น้ำปกติ	↑
จ.เพชรบุรี	เทศบาลเมืองเพชรบุรี อ.เมือง	เพชรบุรี	-	3.18	1.00	0.95	0.85	น้ำปกติ	↓
จ.ประจวบคีรีขันธ์	ร.ร.อนุบาลบางสะพาน อ.บางสะพาน	คลองบางสะพาน/ ชายฝั่งทะเลตะวันตก	-	3.30	N/A	2.10	1.50	น้ำปกติ	↓
จ.สงขลา	สถานีคลองอู่ตะเภาตอนล่าง อ.หาดใหญ่	ทะเลสาบสงขลา	-	-	1.40	1.34	1.30	น้ำปกติ	↓
จ.พัทลุง	สถานีคลองตะโหมด อ.ตะโหมด	ทะเลสาบสงขลา	-	-	22.35	22.35	22.35	น้ำปกติ	↔
จ.พัทลุง	นาท่อม อ.เมือง	ทะเลสาบสงขลา	-	-	20.30	20.30	20.30	น้ำปกติ	↔
จ.พัทลุง	ลำปำ อ.เมือง	ทะเลสาบสงขลา	-	-	0.01	0.10	-0.20	น้ำปกติ	↓

**ม.รทก. คือ เมตรเทียบกับระดับน้ำทะเลปานกลาง

** ระดับน้ำทะเลปานกลาง (Mean Sea Level) หรือ ร.ท.ก. เป็นค่าการวัด ระดับน้ำทะเลขึ้นสูงสุด (High Tide : HT) และลงต่ำสุด (Low Tide : LT) ของแต่ละวัน ในช่วงระยะเวลาที่กำหนด แล้วนำค่าเฉลี่ยเป็นระดับน้ำทะเลปานกลาง สำหรับระยะเวลาที่ทำการรังวัดโดยทั่วไปจะต้องวัดเป็นเวลา ๑๘.๖ ปี ตามวัฏจักรของน้ำ ระดับน้ำทะเลปานกลางของแต่ละบริเวณทั่วโลกอาจจะมีค่าสูงไม่เท่ากัน

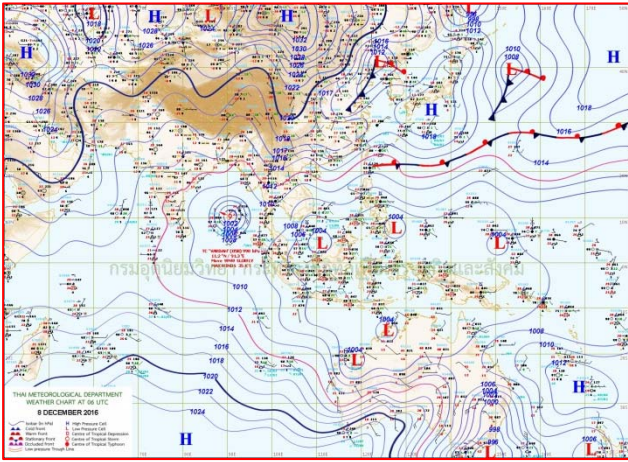
ในประเทศไทยใช้เวลาในการวัด ๕ ปี โดยเลือกที่ตำบลเกาะหลัก จังหวัดประจวบคีรีขันธ์ เป็นที่วัด แล้วนำมาหาค่าเฉลี่ย เพื่อใช้เป็นค่าระดับน้ำทะเลปานกลาง ให้มีค่า ๐.๐๐๐ เมตร ทำการถ่ายโยงมายังหมุด BM-A (ซึ่งถือว่าเป็นหมุดหลักฐานหมุดแรกของประเทศไทย) ซึ่งมีค่าระดับน้ำทะเลปานกลาง ๑.๔๘๗๗ เมตร

*N/A คือ อ่านค่าระดับจากไม้วัดระดับ (Staff) ไม่ได้ / ไม้วัดระดับ (Staff) ชำรุด

ปริมาณน้ำฝนสูงสุด (มม.)

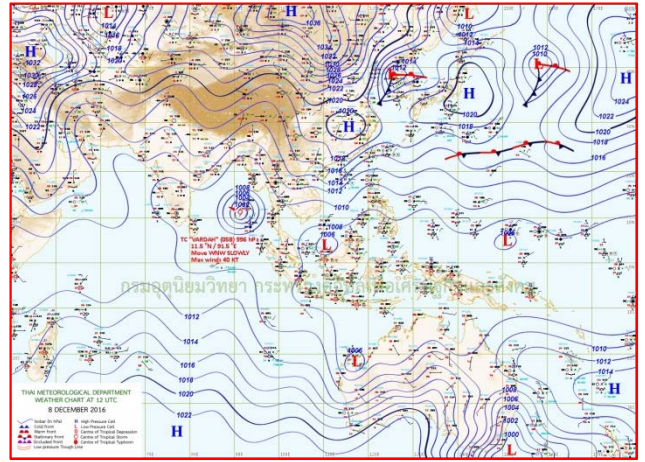
จังหวัด	๔ ธ.ค.๕๙	๕ ธ.ค.๕๙	๕ ธ.ค.๕๙	๕ ธ.ค.๕๙	๖ ธ.ค.๕๙
จ.นครสวรรค์	-	-		-	-
จ.ชัยนาท	-	-		-	-
จ.พระนครศรีอยุธยา	-	-		-	-
จ.สุพรรณบุรี	-	-	๐.๒	-	-
จ.ลพบุรี	-	-	-	-	-
จ.กาญจนบุรี	-	-	๐.๑-	-	-
จ.ราชบุรี	-	-	-	-	-
จ.นครปฐม	-	-	-	-	-
จ.นนทบุรี	-	-	-	-	-
จ.ปทุมธานี	-	-	-	-	-
จ.สมุทรปราการ	-	-	-	๐.๑	-
จ.นครนายก	-	-	-	-	-
จ.ปราจีนบุรี	-	-	-	-	-
จ.สระแก้ว	-	-	-	-	-
จ.ฉะเชิงเทรา	-	-	-	-	-
จ.ชลบุรี	-	-	-	-	-
จ.ระยอง	-	-	-	-	-
จ.จันทบุรี	-	-	-	-	-
จ.ตราด	-	-	-	-	-
จ.เพชรบุรี	-	-	-	-	-
จ.ประจวบคีรีขันธ์	-	๓.๔	-	-	-
จ.ชุมพร	๑๔๒.๐	๑๓๕.๑	๑๖๐.๐	๓๘.๑	๒.๐
จ.สุราษฎร์ธานี	๑๕๐.๐	๙๘.๐	๑๓๐.๔	๑๗๕.๐	๑.๒
จ.นครศรีธรรมราช	๑๕๔.๕	๒๔๕.๕	๑๒๐.๐	๒๖.๔	๓๔.๕
จ.พัทลุง	๑๔๐.๐	๖๔.๘	๑๑.๑	๒๖.๐	-
จ.สงขลา	๑๙๓.๒	๓๒๐.๓	๓๕๘.๐	๔๔.๕	๖.๐
จ.ปัตตานี	๑๐๐.๐	๘๙.๕	๑๔.๕	๕๒.๐	๓๔.๖
จ.ยะลา	๒๙.๒	๑๓.๑	-	๑๖.๕	-
จ.นราธิวาส	-	๕๓.๕	๗๑.๓	๒๐.๖	๒๒.๗
จ.ระนอง	๑๗.๔	๒๒.๒	๒.๖	๐.๓	-
จ.พังงา	-	-	๕.๖	-	-
จ.กระบี่	๒.๙	-	-	-	-
จ.ภูเก็ต	๖.๒	-	๖.๓	๒๒.๖	-
จ.ตรัง	๓๖.๐	๔.๑	-	-	-
จ.สตูล	๗.๐	๓.๒	-	๑.๐	-

แผนที่อากาศ



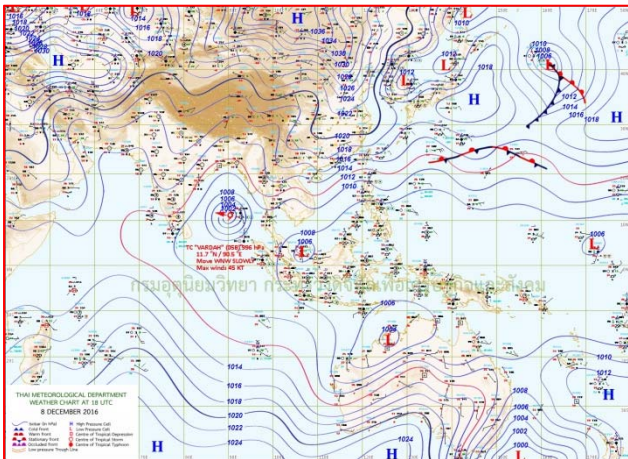
๘ ธ.ค.๕๙ เวลา ๑๓:๐๐ น.

๑



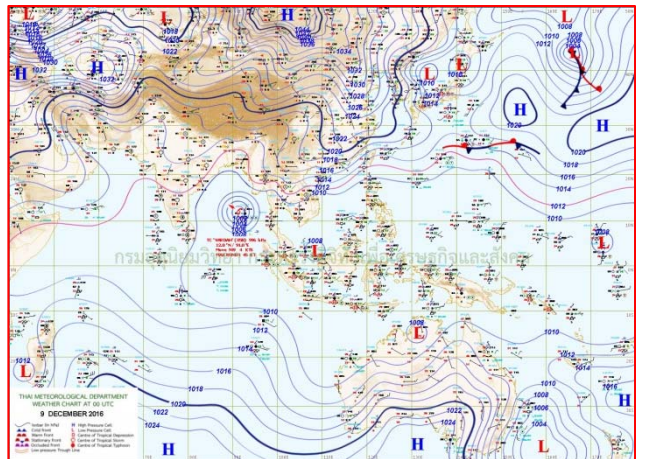
๘ ธ.ค.๕๙ เวลา ๑๙:๐๐ น.

๒



๙ ธ.ค.๕๙ เวลา ๑:๐๐ น.

๓




๙ ธ.ค. ๕๙ เวลา ๗:๐๐ น.

๔

รายงานปริมาณน้ำฝนจากกรมอุตุนิยมวิทยา

วันที่ 9 ธันวาคม 2559

รายงานฝน เวลา 07.00 น.ของวันที่ 8 ธันวาคม 2559

สถานีอุตุนิยมวิทยา					ปริมาณน้ำฝน24 ชม.(mm)	ปริมาณน้ำฝนสะสม(mm.)									
ภาคเหนือ					สูงสุด ของประเทศ	24.3	5,842.1	ภาคใต้ฝั่งตะวันออก							
สถานีอุตุนิยมวิทยา	ปริมาณน้ำฝน24 ชม.(mm)	ปริมาณน้ำฝนสะสม(mm.)	ปริมาณฝน ร.ค. (mm.)	สถานะฝนสะสม ปัจจุบันเทียบกับค่าเฉลี่ย 30 ปี	สูงสุด ของภาคเหนือ	-	1,875.4	สถานีอุตุนิยมวิทยา	ปริมาณน้ำฝน24 ชม.(mm)	ปริมาณน้ำฝนสะสม(mm.)	ปริมาณฝน ร.ค. (mm.)	สถานะฝนสะสม ปัจจุบันเทียบกับค่าเฉลี่ย 30 ปี			
แม่ฮ่องสอน	ไม่มีฝน	1,119.8	10.4	ต่ำกว่า	สูงสุด ของภาคกลาง	-	2,086.8	เพชรบุรี	ไม่มีฝน	1,121.7	11.6	สูงกว่า			
ดอยอ่างขาง	ไม่มีฝน	1,683.9	***	***	สูงสุด ของภาคใต้ฝั่งตะวันออก	24.3	2,473.9	หนองพลับ สกษ.	ไม่มีฝน	1,091.5	5.2	สูงกว่า			
เชียงใหม่	ไม่มีฝน	1,875.4	14.0	สูงกว่า	สูงสุด ของภาคใต้ฝั่งตะวันตก	-	5,842.1	หัวหิน	-	830.9	7.9	ต่ำกว่า			
เชียงใหม่ สกษ.	ไม่มีฝน	1,478.0	11.8	ต่ำกว่า	ภาคตะวันออกเฉียงเหนือ				ประจวบคีรีขันธ์	ไม่มีฝน	1,147.0	15.0	ต่ำกว่า		
ทุ่งช้าง	ไม่มีฝน	1,481.2	13.4	ต่ำกว่า	สถานีอุตุนิยมวิทยา	ปริมาณน้ำฝน24 ชม.(mm)	ปริมาณน้ำฝนสะสม(mm.)	ปริมาณฝน ร.ค. (mm.)	สถานะฝนสะสม ปัจจุบันเทียบกับค่าเฉลี่ย 30 ปี	ชุมพร	ไม่มีฝน	1,630.4	123.3	ต่ำกว่า	
พะเยา	ไม่มีฝน	1,072.5	10.9	ต่ำกว่า	ไม่มีฝน	-	-	-	-	สวี สกษ.	0.4	1,634.4	106.2	ต่ำกว่า	
หัวฝาง	ไม่มีฝน	1,695.5	11.0	สูงกว่า	ไม่มีฝน	-	-	-	-	เกาะสมุย	1.2	1,452.6	210.3	ต่ำกว่า	
เด่น	ไม่มีฝน	1,158.9	5.3	สูงกว่า	ไม่มีฝน	-	-	-	-	สุราษฎร์ธานี	ไม่มีฝน	1,373.9	129.4	ต่ำกว่า	
แม่สะเรียง	ไม่มีฝน	982.3	7.6	ต่ำกว่า	ไม่มีฝน	-	-	-	-	นครศรีธรรมราช	0.4	2,121.1	451.6	สูงกว่า	
แม่ใจ สกษ.	-	-	15.9	ต่ำกว่า	ไม่มีฝน	-	-	-	-	นครศรีธรรมราช สกษ.	ไม่มีฝน	2,473.9	312.6	สูงกว่า	
เชียงใหม่	ไม่มีฝน	1,173.3	15.9	สูงกว่า	ไม่มีฝน	-	-	-	-	สุราษฎร์ธานี สกษ.	ไม่มีฝน	1,607.8	213.1	สูงกว่า	
ลำปาง	-	1,101.4	7.0	สูงกว่า	ไม่มีฝน	-	-	-	-	พระแสง สทท.	ไม่มีฝน	1,847.3	92.6	สูงกว่า	
ลำพูน	ไม่มีฝน	1,307.0	7.4	สูงกว่า	ไม่มีฝน	-	-	-	-	ฉวาง	24.3	2,317.6	120.6	สูงกว่า	
แพร่	ไม่มีฝน	1,383.5	7.8	สูงกว่า	ไม่มีฝน	-	-	-	-	พัทลุง สกษ.	ไม่มีฝน	1,866.4	393.2	สูงกว่า	
น่าน	ไม่มีฝน	1,411.8	8.6	สูงกว่า	ไม่มีฝน	-	-	-	-	สงขลา	ไม่มีฝน	1,851.8	444.7	สูงกว่า	
น่าน สกษ.	ไม่มีฝน	1,386.8	9.7	สูงกว่า	ไม่มีฝน	-	-	-	-	หาดใหญ่	ไม่มีฝน	1,109.0	267.7	ต่ำกว่า	
ลำปาง สกษ.	ไม่มีฝน	1,147.8	1.5	สูงกว่า	ไม่มีฝน	-	-	-	-	ดอนหีบ สกษ.	ไม่มีฝน	1,701.9	322.5	สูงกว่า	
อุตรดิตถ์	ไม่มีฝน	1,356.6	5.0	ต่ำกว่า	ไม่มีฝน	-	-	-	-	สะเดา	ไม่มีฝน	1,064.2	218.6	ต่ำกว่า	
สุโขทัย	ไม่มีฝน	1,272.4	9.5	ต่ำกว่า	ไม่มีฝน	-	-	-	-	ปัตตานี	2.0	1,471.2	378.3	สูงกว่า	
ศรีสะเกษ สกษ.	ไม่มีฝน	1,390.3	6.4	สูงกว่า	ไม่มีฝน	-	-	-	-	ยะลา สกษ.	0.3	1,481.5	***	***	
นลัมสีก	ไม่มีฝน	1,086.3	4.5	สูงกว่า	ไม่มีฝน	-	-	-	-	นราธิวาส	-	1,522.6	562.5	สูงกว่า	
แม่สอด	ไม่มีฝน	1,187.3	5.9	ต่ำกว่า	ไม่มีฝน	-	-	-	-	ภาคใต้ฝั่งตะวันตก					
ตาก	ไม่มีฝน	1,149.7	5.1	สูงกว่า	ไม่มีฝน	-	-	-	-	สถานีอุตุนิยมวิทยา	ปริมาณน้ำฝน24 ชม.(mm)	ปริมาณน้ำฝนสะสม(mm.)	ปริมาณฝน ร.ค. (mm.)	สถานะฝนสะสม ปัจจุบันเทียบกับค่าเฉลี่ย 30 ปี	
เขื่อนภูมิพล	ไม่มีฝน	1,122.3	8.0	สูงกว่า	ไม่มีฝน	-	-	-	-	ระนอง	ไม่มีฝน	4,866.20	37.90	สูงกว่า	
พิษณุโลก	ไม่มีฝน	1,380.6	11.1	สูงกว่า	ไม่มีฝน	-	-	-	-	ตะกั่วป่า	ไม่มีฝน	5,842.10	48.30	สูงกว่า	
เพชรบูรณ์	ไม่มีฝน	1,040.6	7.8	ต่ำกว่า	ไม่มีฝน	-	-	-	-	กระบี่	ไม่มีฝน	2,312.70	67.80	สูงกว่า	
กำแพงเพชร	ไม่มีฝน	1,166.5	6.7	ต่ำกว่า	ไม่มีฝน	-	-	-	-	ภูเก็ต	ไม่มีฝน	2,534.30	72.40	สูงกว่า	
อุ้มผาง	ไม่มีฝน	1,385.8	5.1	ต่ำกว่า	ไม่มีฝน	-	-	-	-	ภูเก็ต (ศูนย์ฯ)	ไม่มีฝน	3,880.40	67.40	สูงกว่า	
พิจิตร สกษ.	ไม่มีฝน	1,168.9	8.7	ต่ำกว่า	ไม่มีฝน	-	-	-	-	เกาะลันตา	-	2,545.20	55.60	สูงกว่า	
ดอนมดแดง สกษ.	ไม่มีฝน	1,622.9	7.1	สูงกว่า	ไม่มีฝน	-	-	-	-	ตรัง	ไม่มีฝน	2,527.90	125.40	สูงกว่า	
วิเชียรบุรี	-	1,085.6	4.3	ต่ำกว่า	ไม่มีฝน	-	-	-	-	สตูล	ไม่มีฝน	1,833.60	96.90	สูงกว่า	
ภาคกลาง					ไม่มีฝน	-	-	-	-	สรุปปริมาณฝนมาก			สถานีอุตุนิยมวิทยา	ปริมาณน้ำฝน24 ชม.(mm)	ปริมาณน้ำฝนสะสม(mm.)
สถานีอุตุนิยมวิทยา	ปริมาณน้ำฝน24 ชม.(mm)	ปริมาณน้ำฝนสะสม(mm.)	ปริมาณฝน ร.ค. (mm.)	สถานะฝนสะสม ปัจจุบันเทียบกับค่าเฉลี่ย 30 ปี	ไม่มีฝน	-	-	-	-	1	ฉวาง	24.3	2,317.6		
นครสวรรค์	ไม่มีฝน	1,538.4	4.6	สูงกว่า	ไม่มีฝน	-	-	-	-	2	ปัตตานี	2.0	1,471.2		
ตากฟ้า สกษ.	ไม่มีฝน	1,299.5	3.0	สูงกว่า	ไม่มีฝน	-	-	-	-	3	เกาะสมุย	1.2	1,452.6		
ชัยนาท สกษ.	ไม่มีฝน	1,244.7	8.2	สูงกว่า	ไม่มีฝน	-	-	-	-	4	สวี สกษ.	0.4	1,634.4		
อุทัยธานี	ไม่มีฝน	1,068.1	0.8	ต่ำกว่า	ไม่มีฝน	-	-	-	-	5	นครศรีธรรมราช	0.4	2,121.1		
พระนครศรีอยุธยา	ไม่มีฝน	1,029.1	***	***	ไม่มีฝน	-	-	-	-	ปริมาณฝนสูงสุด	ฉวาง	24.3	2,317.6		
บัวชุม	ไม่มีฝน	1,140.1	2.5	สูงกว่า	ไม่มีฝน	-	-	-	-	ฝนสะสมสูงสุด	ตะกั่วป่า	ไม่มีฝน	5,842.1		
ปทุมธานี สกษ.	ไม่มีฝน	1,027.5	5.7	สูงกว่า	ไม่มีฝน	-	-	-	-						
สมุทรปราการ สกษ.	ไม่มีฝน	2,060.9	***	***	ไม่มีฝน	-	-	-	-						
ทองผาภูมิ	ไม่มีฝน	1,340.0	4.7	ต่ำกว่า	ไม่มีฝน	-	-	-	-	สถานีอุตุนิยมวิทยา	ปริมาณน้ำฝน24 ชม.(mm)	ปริมาณน้ำฝนสะสม(mm.)	ปริมาณฝน ร.ค. (mm.)	สถานะฝนสะสม ปัจจุบันเทียบกับค่าเฉลี่ย 30 ปี	
สุพรรณบุรี	ไม่มีฝน	1,090.7	6.7	สูงกว่า	ไม่มีฝน	-	-	-	-	นครนายก	ไม่มีฝน	3,106.7	***	***	
ลพบุรี	ไม่มีฝน	1,140.2	4.5	สูงกว่า	ไม่มีฝน	-	-	-	-	ปราจีนบุรี	ไม่มีฝน	1,726.9	5.0	สูงกว่า	
อุทธร สกษ.	ไม่มีฝน	850.8	8.0	ต่ำกว่า	ไม่มีฝน	-	-	-	-	กบินทร์บุรี	ไม่มีฝน	1,703.9	3.9	สูงกว่า	
สนามบินสุวรรณภูมิ	ไม่มีฝน	879.7	0.8	ต่ำกว่า	ไม่มีฝน	-	-	-	-	สระแก้ว	ไม่มีฝน	1,450.6	5.0	สูงกว่า	
สมุทรสงคราม	ไม่มีฝน	589.7	***	***	ไม่มีฝน	-	-	-	-	ฉะเชิงเทรา	ไม่มีฝน	1,318.3	-	สูงกว่า	
กาญจนบุรี	ไม่มีฝน	1,193.7	6.2	สูงกว่า	ไม่มีฝน	-	-	-	-	ชลบุรี	ไม่มีฝน	1,463.2	5.5	สูงกว่า	
นครปฐม	ไม่มีฝน	790.6	2.9	ต่ำกว่า	ไม่มีฝน	-	-	-	-	เกาะสีชัง	ไม่มีฝน	1,038.1	8.5	ต่ำกว่า	
กรุงเทพฯ บางนา สกษ.	ไม่มีฝน	2,086.8	8.5	สูงกว่า	ไม่มีฝน	-	-	-	-	ทัพยา	ไม่มีฝน	1,374.8	8.3	สูงกว่า	
กรุงเทพฯ ท่าเรือคลองเตย	-	1,997.2	9.5	สูงกว่า	ไม่มีฝน	-	-	-	-	ล่อจูงประเทศ	ไม่มีฝน	980.8	4.8	ต่ำกว่า	
กรุงเทพฯ หนองจอก	ไม่มีฝน	1,998.5	6.3	สูงกว่า	ไม่มีฝน	-	-	-	-	แหลมฉบัง	-	61.4	8.2	ต่ำกว่า	
สนามบินดอนเมือง	ไม่มีฝน	-	6.1	ต่ำกว่า	ไม่มีฝน	-	-	-	-	สัตหีบ	ไม่มีฝน	1,459.0	10.5	สูงกว่า	
ปาร์ก	ไม่มีฝน	-	5.7	ต่ำกว่า	ไม่มีฝน	-	-	-	-	ระยอง	ไม่มีฝน	1,307.9	5.9	ต่ำกว่า	
ราชบุรี	ไม่มีฝน	1,236.7	-	ต่ำกว่า	ไม่มีฝน	-	-	-	-	หัวไผ่ สกษ.	ไม่มีฝน	1,639.2	11.6	ต่ำกว่า	
					ไม่มีฝน	-	-	-	-	จันทบุรี	ไม่มีฝน	3,448.6	6.8	สูงกว่า	
					ไม่มีฝน	-	-	-	-	พัลวัน สกษ.	ไม่มีฝน	3,604.0	12.3	ต่ำกว่า	
					ไม่มีฝน	-	-	-	-	ตราด	-	5,707.7	21.3	สูงกว่า	

สัญลักษณ์ ***ไม่มีข้อมูล - ยังไม่ได้รับรายงาน/ไม่มีข้อมูล/ไม่มีฝน

หมายเหตุ ใ้รับรายงานเพิ่มเติมโดยการบันทึกของเจ้าหน้าที่เป็นรายวัน ณ เวลา 07:00 น.

ปริมาณฝนสูงสุดรายวันเท่ากับ 34.6 มม. ที่ อ. ไผ่ถ่าน จ.ปัตตานี

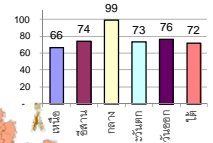
รายงานสรุปสภาพน้ำในอ่างเก็บน้ำขนาดใหญ่และขนาดกลาง

รายงานสถานการณ์ ณ วันที่ 9 ธันวาคม 2559

ปริมาณน้ำในอ่างที่ใช้การได้ในสัปดาห์นี้ + มากกว่า / - น้อยกว่า สัปดาห์ก่อน **137.80** ล้าน ลบ.ม.

สถานการณ์ปริมาณน้ำในอ่างเก็บน้ำที่ใช้ในกิจกรรมท่องเที่ยว มากกว่าปริมาณน้ำไหลเข้าอ่าง เนื่องด้วยกับสัปดาห์ที่ผ่านมา ครัวเรือนอย่างระมัดระวัง

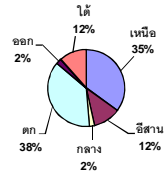
% ปริมาณน้ำรวมและแล้งภาคปัจจุบัน



สรุปสถานการณ์ปริมาณน้ำในอ่าง

คงที่	9	อ่าง
ลดลง	20	อ่าง
เพิ่มขึ้น	9	อ่าง

ปริมาณน้ำรวมทั้งประเทศ 70,921 ล้าน ลบ.ม. (100%)



เปรียบเทียบปริมาณน้ำรวมประเทศปัจจุบัน ปี 59 และ ปี 58

วันที่ 9 ธันวาคม 2559 เท่ากับ

50,564 ล้าน ลบ.ม. หรือ เท่ากับ

71%

วันที่ 9 ธันวาคม 2558 เท่ากับ

40,750 ล้าน ลบ.ม. หรือ เท่ากับ

57%

ภาค	สถานการณ์ปริมาณน้ำในอ่าง				ปริมาณน้ำเปลี่ยนแปลง (ล้าน ม.³)	สถานะ
	ลดลง (แห่ง)	คงที่ (แห่ง)	เพิ่มขึ้น (แห่ง)	รวม (แห่ง)		
ภาคเหนือ	4	-	3	7	-88.00	ปริมาณน้ำในอ่างเก็บน้ำลดลง
ภาคตะวันออกเฉียงเหนือ	8	4	-	12	-82.00	ปริมาณน้ำในอ่างเก็บน้ำลดลง
ภาคกลาง	1	2	-	3	-10.00	ปริมาณน้ำในอ่างเก็บน้ำลดลง
ภาคตะวันออก	2	-	-	2	-22.00	ปริมาณน้ำในอ่างเก็บน้ำลดลง
ภาคตะวันออก	5	1	4	10	-7.80	ปริมาณน้ำในอ่างเก็บน้ำลดลง
ภาคใต้	-	2	2	4	72.00	ปริมาณน้ำในอ่างเก็บน้ำเพิ่มขึ้น
รวมทั้งประเทศ	20	9	9	38	-137.80	ปริมาณน้ำในอ่างเก็บน้ำลดลง

ภาค	อ่างเก็บน้ำ	ความจุที่ใช้งาน รน. (ล้าน ม.³)	ปริมาณน้ำที่ใช้งานได้ (ล้าน ม.³)	ใช้การได้จริง (ล้าน ม.³)	ปริมาณน้ำรวม วันที่ 9 ธันวาคม 2558 (%)	ปัจจุบัน วันที่ 9 ธันวาคม 2559				สัปดาห์ก่อน วันที่ 3 ธันวาคม 2559				ปริมาณน้ำ + เพิ่มขึ้น - ลดลง (ล้าน ม.³)	สถานการณ์ในอ่าง	
						ปริมาณน้ำรวม (ล้าน ม.³)	%	ปริมาณน้ำใช้การได้จริง (ล้าน ม.³)	%	ปริมาณน้ำรวม (ล้าน ม.³)	%	ปริมาณน้ำใช้การได้จริง (ล้าน ม.³)	%			
ภาคเหนือ (7)																
ภูมิพล (2)	ตาก	13,462	3,800	9,662	5,007	37%	7,217	54%	3,417	25%	7,234	54%	3,434	26%	-17.00	ลดลง
สิริกิติ์ (2)	ลพบุรี	9,510	2,850	6,660	4,840	51%	7,685	81%	4,835	51%	7,727	81%	4,877	51%	-42.00	ลดลง
แม่กวด	เชียงใหม่	265	12	253	75	28%	181	68%	169	64%	180	68%	168	63%	1.00	เพิ่มขึ้น
แม่กวด	เชียงใหม่	263	14	249	30	11%	113	43%	99	38%	112	43%	98	37%	1.00	เพิ่มขึ้น
กสิกรรม	ลำปาง	106	3	103	27	25%	97	92%	94	89%	96	91%	93	88%	1.00	เพิ่มขึ้น
กสิกรรม	ลำปาง	170	6	164	27	16%	179	105%	173	102%	181	106%	175	103%	-2.00	ลดลง
แควน้อย	พิษณุโลก	939	43	896	402	43%	923	98%	880	94%	953	101%	910	97%	-30.00	ลดลง
รวมภาคเหนือ	34.85%	24,715	6,728	17,987	10,408	42%	16,395	66%	9,667	39%	16,483	67%	9,755	39%	-88.00	ลดลง
ภาคตะวันออกเฉียงเหนือ (12)																
ห้วยหลวง	อุดรธานี	136	7	129	39	29%	107	79%	100	74%	108	79%	101	74%	-1.00	ลดลง
น้ำจืด	สกลนคร	520	45	475	204	39%	276	53%	231	44%	277	53%	232	45%	-1.00	ลดลง
น้ำจืด (2)	สกลนคร	165	8	157	68	41%	64	39%	56	34%	64	39%	56	34%	-	คงที่
จุฬารัตน์ (2)	ชัยภูมิ	164	37	127	85	52%	159	97%	122	74%	159	97%	122	74%	-	คงที่
อุบลรัตน์ (2)	ขอนแก่น	2,431	581	1,850	774	32%	2,337	96%	1,756	72%	2,400	99%	1,819	75%	-63.00	ลดลง
ลำปาว	กาฬสินธุ์	1,980	100	1,880	939	47%	1,137	57%	1,037	52%	1,143	58%	1,043	53%	-6.00	ลดลง
ลำดอง	นครราชสีมา	314	22	292	128	41%	122	39%	100	32%	123	39%	101	32%	-1.00	ลดลง
ลำพระเพลิง	นครราชสีมา	155	1	154	87	56%	72	46%	71	46%	72	46%	71	46%	-	คงที่
มูลบน	นครราชสีมา	141	7	134	51	36%	71	50%	64	45%	71	50%	64	45%	-	คงที่
ลำน้ำพระยา	นครราชสีมา	275	7	268	100	36%	131	48%	124	45%	132	48%	125	45%	-1.00	ลดลง
ลำน้ำรอง	บุรีรัมย์	121	3	118	68	56%	64	53%	61	50%	65	54%	62	51%	-1.00	ลดลง
สิรินธร (2)	นครราชสีมา	1,966	831	1,135	1,390	71%	1,644	84%	813	41%	1,652	84%	821	42%	-8.00	ลดลง
รวมภาคตะวันออกเฉียงเหนือ	11.80%	8,369	1,649	6,720	3,933	47%	6,184	74%	4,535	54%	6,267	75%	4,617	55%	-82.00	ลดลง
ภาคกลาง (3)																
ป่าสักชลสิทธิ์	ลพบุรี	960	3	957	567	59%	943	98%	940	98%	953	99%	950	99%	-10.00	ลดลง
ห้วยเสลา	อุทัยธานี	160	17	143	51	32%	161	101%	144	90%	161	101%	144	90%	-	คงที่
กระเสียว	สุพรรณบุรี	240	40	200	77	32%	243	101%	203	85%	243	101%	203	85%	-	คงที่
รวมภาคกลาง	1.92%	1,360	60	1,300	695	51%	1,347	99%	1,287	95%	1,357	100%	1,297	95%	-10.00	ลดลง
ภาคตะวันออก (2)																
ศรีนครินทร์ (2)	กาญจนบุรี	17,745	10,265	7,480	12,967	73%	13,645	77%	3,380	19%	13,652	77%	3,387	19%	-7.00	ลดลง
วชิราลงกรณ (2)	กาญจนบุรี	8,860	3,012	5,848	5,315	60%	5,801	65%	2,789	31%	5,816	66%	2,804	32%	-15.00	ลดลง
รวมภาคตะวันออก	37.51%	26,605	13,277	13,328	18,282	69%	19,446	73%	6,169	23%	19,468	73%	6,191	23%	-22.00	ลดลง
ภาคใต้ (6+4)																
ขุนด่าน	นครนายก	224	5.00	219	189	84%	220	98%	215	96%	221	99%	216	96%	-1.00	ลดลง
คลองสิียด	ฉะเชิงเทรา	420	30.00	390	252	60%	268	64%	238	57%	270	64%	240	57%	-2.00	ลดลง
บางพระ (3)	ชลบุรี	117	12.00	105	48	41%	98	84%	86	74%	96	82%	84	72%	2.00	เพิ่มขึ้น
หนองปลาไหล (3)	ระยอง	164	13.75	150	160	98%	109	67%	95	58%	108	66%	94	58%	1.00	เพิ่มขึ้น
ประแสร์ (3)	ระยอง	295	20.00	275	262	89%	219	74%	199	67%	224	76%	204	69%	-5.00	ลดลง
มาบประชัน (3)	ระยอง	17	0.72	16	12	73%	10	61%	9	57%	10	61%	9.43	57%	0.06	เพิ่มขึ้น
หนองค้อ (3)	ระยอง	21	1.00	20	8	35%	13	60%	12	56%	13	60%	11.87	55%	0.03	เพิ่มขึ้น
ฉก.กราย (3)	ระยอง	79	3.00	76	73	91%	72	90%	69	86%	72	91%	69.40	87%	-0.89	ลดลง
คลองใหญ่ (3)	ระยอง	45	3.00	42	38	83%	32	71%	29	64%	34	75%	31.24	69%	-2.01	ลดลง
นุดินทรจันดา	ปราจีนบุรี	295	19.00	276	-	0%	239	81%	220	75%	239	81%	220.00	75%	-	คงที่
รวมภาคใต้	11.55%	8,194	1,711	6,483	6,390	78%	5,913	72%	4,202	51%	5,841	71%	4,130	50%	72.00	เพิ่มขึ้น
รวมทั้งประเทศ	100%(38)	70,921	23,532	47,388	40,750	57%	50,564	71%	27,032	38%	50,703	71%	27,170	38%	-137.80	ลดลง

ที่มาข้อมูล : ตารางสรุปสภาพน้ำในอ่างเก็บน้ำขนาดใหญ่ทั่วประเทศ และตารางสรุปสภาพน้ำในอ่างเก็บน้ำภาคตะวันออก กรมชลประทาน

หมายเหตุ :

- 1) อ่างเก็บน้ำขนาดใหญ่ หมายถึง อ่างเก็บน้ำที่มีความจุตั้งแต่ 100 ล้าน ลบ.ม. ขึ้นไป
- 2) เป็นอ่างเก็บน้ำอยู่ในความรับผิดชอบของการไฟฟ้าฝ่ายผลิตแห่งประเทศไทย(10) นอกนั้นอยู่ในความรับผิดชอบของกรมชลประทาน (28)
- 3) เป็นอ่างเก็บน้ำขนาดกลางที่มีความสำคัญต่อการชลประทานและการประปาฯ ของลุ่มน้ำชายฝั่งทะเลตะวันออก
- 4) ที่มา : กรมชลประทาน และการไฟฟ้าฝ่ายผลิตแห่งประเทศไทย
- 5) จังหวัดที่มีอ่างเก็บน้ำขนาดใหญ่มีจำนวน 26 จังหวัด ไม่มี 50 จังหวัด

รณ. หมายถึง ระดับเก็บกักของอ่าง



ศูนย์เขื่อนลพบุรี



ศูนย์ป้องกันวิกฤตน้ำ กรมทรัพยากรน้ำ

ลำดับของเขื่อนตามความจุ

- 1.ศรีนครินทร์ 2.ภูมิพล 3.สิริกิติ์ 4.วชิราลงกรณ 5.รัชชประภา
- 6.อุบลรัตน์ 7.สิรินธร 8.บางหลวง 9.ลำปาว 10.ป่าสัก

ลำดับของเขื่อนตามปริมาณน้ำใช้การได้

- 1.ภูมิพล 2.ศรีนครินทร์ 3.สิริกิติ์ 4.วชิราลงกรณ 5.รัชชประภา
- 6.ลำปาว 7.อุบลรัตน์ 8.บางหลวง 9.สิรินธร 10.ป่าสัก

อุตุฯเผยข่าวดีได้ฝนลด กทม.-ไทยตอนบนอากาศหนาว

กรมอุตุนิยมวิทยา รายงานลักษณะอากาศทั่วไปว่า ภาคใต้มีปริมาณฝนลดลงกว่าช่วงที่ผ่านมา ส่วนคลื่นลมบริเวณอ่าวไทย และทะเลอันดามันมีกำลังอ่อนลง โดยมีคลื่นสูง ๒ เมตร สำหรับประเทศไทยตอนบนยังคงมีอากาศหนาวเย็นต่อเนื่องในระยะนี้ ในขณะที่กรุงเทพมหานครและปริมณฑลยังคงมีอากาศเย็นในตอนเช้า ขอให้ประชาชนดูแลสุขภาพเนื่องจากอากาศที่เปลี่ยนแปลงในระยะนี้

พยากรณ์อากาศสำหรับประเทศไทยตั้งแต่เวลา ๐๖:๐๐ วันนี้ ถึง ๐๖:๐๐ วันพรุ่งนี้

ภาคเหนือ อากาศเย็นถึงหนาว และมีหมอกบางในตอนเช้า อุณหภูมิลดลงเล็กน้อย กับมีฝนเล็กน้อยบางแห่ง อุณหภูมิต่ำสุด ๑๕-๒๑ องศาเซลเซียส อุณหภูมิสูงสุด ๒๙-๓๒ องศาเซลเซียส บริเวณยอดดอยอากาศหนาว อุณหภูมิต่ำสุด ๗-๑๔ องศาเซลเซียส ลมตะวันออกเฉียงเหนือ ความเร็ว ๑๐-๒๕ กม./ชม.

ภาคตะวันออกเฉียงเหนือ อากาศเย็นถึงหนาว อุณหภูมิลดลง ๑-๒ องศา อุณหภูมิต่ำสุด ๑๕-๒๐ องศาเซลเซียส อุณหภูมิสูงสุด ๒๙-๓๐ องศาเซลเซียส บริเวณยอดภูอากาศหนาว อุณหภูมิต่ำสุด ๘-๑๔ องศาเซลเซียส ลมตะวันออกเฉียงเหนือ ความเร็ว ๑๕-๓๐ กม./ชม.

ภาคกลาง อากาศเย็น กับมีหมอกบางในตอนเช้า อุณหภูมิลดลง ๑-๒ องศา และมีฝนเล็กน้อยบางแห่ง อุณหภูมิต่ำสุด ๒๑-๒๓ องศาเซลเซียส อุณหภูมิสูงสุด ๓๐-๓๒ องศาเซลเซียส ลมตะวันออกเฉียงเหนือ ความเร็ว ๑๕-๓๐ กม./ชม.

ภาคตะวันออก อากาศเย็นทางตอนบนของภาค อุณหภูมิลดลงเล็กน้อย อุณหภูมิต่ำสุด ๒๑-๒๕ องศาเซลเซียส อุณหภูมิสูงสุด ๓๐-๓๒ องศาเซลเซียส ลมตะวันออกเฉียงเหนือ ความเร็ว ๑๕-๓๕ กม./ชม. ทะเลมีคลื่นสูง ๑-๒ เมตร ห่างฝั่งคลื่นสูงประมาณ ๒ เมตร

ภาคใต้ (ฝั่งตะวันออก) มีเมฆเป็นส่วนมาก กับมีฝนฟ้าคะนอง ร้อยละ ๔๐ ของพื้นที่ ส่วนมากบริเวณจังหวัดชุมพร สุราษฎร์ธานี นครศรีธรรมราช สงขลา ปัตตานี ยะลา และนราธิวาส อุณหภูมิต่ำสุด ๒๓-๒๕ องศาเซลเซียส อุณหภูมิสูงสุด ๓๐-๓๒ องศาเซลเซียส ลมตะวันออกเฉียงเหนือ ความเร็ว ๑๕-๓๕ กม./ชม. ทะเลมีคลื่นสูง ๑-๒ เมตร บริเวณที่มีฝนฟ้าคะนองคลื่นสูงประมาณ ๒ เมตร

ภาคใต้ (ฝั่งตะวันตก) มีเมฆเป็นส่วนมาก กับมีฝนฟ้าคะนอง ร้อยละ ๒๐ ของพื้นที่ บริเวณจังหวัดกระบี่ ตรัง และสตูล อุณหภูมิต่ำสุด ๒๒-๒๔ องศาเซลเซียส อุณหภูมิสูงสุด ๓๑-๓๓ องศาเซลเซียส ลมตะวันออกเฉียงเหนือ ความเร็ว ๑๕-๓๕ กม./ชม. ทะเลมีคลื่นสูง ๑-๒ เมตร ห่างฝั่งคลื่นสูงมากกว่า ๒ เมตร

กรุงเทพมหานครและปริมณฑล อากาศเย็นในตอนเช้า อุณหภูมิลดลงเล็กน้อย และมีฝนเล็กน้อยบางแห่ง อุณหภูมิต่ำสุด ๒๓-๒๕ องศาเซลเซียส อุณหภูมิสูงสุด ๓๐-๓๑ องศาเซลเซียส ลมตะวันออกเฉียงเหนือ ความเร็ว ๑๕-๓๐ กม./ชม.

น้ำโขงลดฮวบ! หาดทรายโผล่สลอน กระทบเรือสินค้าแล้ว

ระดับน้ำในแม่น้ำโขงแถบสามเหลี่ยมทองคำลดฮวบฮาบ คาด สป.จีน ลดระดับการระบายน้ำจากเขื่อนจิ่งหง ทำหาดทรายโผล่กลางแม่น้ำเพียง “ป่าแหลว-ชายแดนลาว-พม่า” ลึกไม่ถึงเมตร กระทบการเดินเรือสินค้าขนาดใหญ่

ผู้สื่อข่าวรายงานว่า ช่วงสัปดาห์นี้ระดับน้ำในแม่น้ำโขงแถบสามเหลี่ยมทองคำ ชายแดนไทย-สปป.ลาว-พม่าได้ลดระดับลงอย่างต่อเนื่องจนหาดทรายตามจุดต่างๆ โผล่ขึ้นมาให้เห็นชัดเจน โดยเฉพาะบริเวณหน้าที่ว่าการ อ.เชียงแสน เป็นผลทำให้การขนส่งทางน้ำโดยเรือสินค้าขนาดใหญ่ตั้งแต่ ๓๐๐ ตันขึ้นไปไม่สามารถสัญจรไปมาได้ ขณะที่เรือสินค้าขนาดเล็กกว่านั้น แม้ยังสามารถสัญจรไปมาได้แต่ก็ต้องอาศัยความชำนาญของคนเดินเรือ ส่วนเรือท่องเที่ยวขนาดเล็กและกลางในแม่น้ำโขงยังสามารถสัญจรโดยใช้ความระมัดระวังได้ตามปกติ

นายทอง ผาจอง ผู้ประกอบการเดินเรือขนส่งสินค้าจากท่าเรือเชียงแสน-จีน กล่าวว่า ระดับน้ำโขง ที่ลดลงอย่างรวดเร็วตลอด ๕ วันที่ผ่านมา ส่งผลกระทบมาก โดยเฉพาะจุดที่เรียกว่า “ป่าแหลว” ชายแดนพม่า-สปป.ลาว ห่างจาก อ.เชียงแสน ไปทางเหนือประมาณ ๒๐๐ กิโลเมตร ตอนนี้อยู่ระดับน้ำบางจุดลึกเพียงแค่ ๖๐ ซม.เท่านั้น

ที่จริงเมื่อเข้าหน้าแล้งทุกปี จีนจะปล่อยน้ำจากเขื่อนจิ่งหง เขตปกครองตนเองสิบสองปันนา มณฑลยูนนาน ลงมาให้ได้เฉลี่ยวันละ ๑,๒๐๐-๑,๘๐๐ ลูกบาศก์เมตรต่อวินาที เพื่อเดินเรือสินค้าได้ แต่ตอนนี้กลับปล่อยน้ำจากเขื่อนลงมาเพียง ๕๐๐-๘๐๐ ลูกบาศก์เมตรต่อวินาทีแค่นั้น ทำให้เกิดร้อนกันมาก”

ด้านนายสุรนาถ ศิริโชติ รักษาการ ผอ.สำนักงานเจ้าท่าภูมิภาคสาขาเชียงราย กล่าวว่า นับตั้งแต่วันที่ ๓ ธ.ค.นี้ระดับน้ำโขง ได้ลดลงจากความลึกในระดับ ๓.๘๗ เมตร ลดลงเรื่อยๆ กระทั่งวันนี้ (๘ ธ.ค.) ลึกเพียง ๒.๒๗ เมตรเท่านั้น อย่างไรก็ตามกรมเจ้าท่า ซึ่งอยู่ในคณะกรรมการตามความตกลงว่าด้วยการเดินเรือพาณิชย์ฝ่ายไทย (JCCCN ฝ่ายไทย) กำลังอยู่ระหว่างประสานไปยัง JCCCN ฝ่ายจีน เบื้องต้นคาดว่าเกิดจากการลดอัตราการระบายน้ำที่เขื่อนจิ่งหง จึงขอให้จีนแจ้งข้อมูลให้ประเทศสมาชิกได้ทราบต่อไป (ผู้จัดการ)

ชุมพรประกาศภัยพิบัติครบ ๘ อ.เดือดร้อน ๔ หมื่น

จังหวัดชุมพร ประกาศภัยพิบัติครบ ๘ อำเภอแล้ว เดือดร้อน ๒๐,๒๔๓ ครัวเรือน ๔๐,๒๓๘ คน ขณะ อ.สวี-อ.หลังสวน ยังท่วมขังบางจุด

นางสาววิจนา วัจนคุปต์ หัวหน้าสำนักงานป้องกันและบรรเทาสาธารณภัยจังหวัดชุมพร กล่าวกับ สำนักข่าว ไอ.เอ็น.เอ็น. ถึงสถานการณ์อุทกภัยว่า ขณะนี้ทางจังหวัดประกาศพื้นที่ภัยพิบัติอุทกภัยแล้ว ๘ อำเภอ ประกอบด้วย อำเภอเมืองชุมพร อำเภอท่าแซะ อำเภอปะทิว อำเภอหลังสวน อำเภอละแม อำเภอสวี อำเภอทุ่งตะโก อำเภอพะโต๊ะ พื้นที่ประสบภัย ทั้งหมด ๖๗ ตำบล ๖๓๓ หมู่บ้าน (จากทั้งจังหวัด ๗๐ ตำบล ๖๗๔ หมู่บ้าน) ประชาชนได้รับผลกระทบ ๒๐,๒๔๓ ครัวเรือน ๔๐,๒๓๘ คน เพิ่มขึ้นจากเมื่อวาน (๘ ธ.ค.) ที่ประกาศพื้นที่ ประสบภัย ๗ อำเภอ ๖๗ ตำบล ๖๓๓ หมู่บ้าน ประชาชนได้รับผลกระทบ ๒๐,๒๔๓ ครัวเรือน ๔๐,๒๓๘ คน ส่วนสถานการณ์ในภาพรวมนั้นคลี่คลายลงไปมาก ฝนหยุดตกลงแล้ว พื้นที่ส่วนใหญ่ น้ำลดลง ต่อเนื่อง แต่ยังมีพื้นที่ลุ่มในอำเภอสวี และอำเภอหลังสวน ที่ยังมีน้ำขังอยู่บ้าง ส่วนการสัญจรทั้งทางถนน ทางรถไฟ สามารถใช้การได้ตามปกติ (ไอ เอ็น เอ็น)

อ.สิชลน้ำท่วมคลี่คลาย เร่งกู้เรือประมงถูกน้ำพัดจม

สถานการณ์น้ำท่วม อ.สิชล จังหวัดนครศรีธรรมราช เริ่มกลับเข้าสู่ภาวะปกติ เหลือน้ำขังในพื้นที่ไม่มาก ขณะที่เจ้าหน้าที่เร่งเข้ากู้เรือประมง "ขวัญตาทอง" หลังถูกกระแสน้ำพัดจมคลอง

ผู้สื่อข่าวรายงานสถานการณ์น้ำท่วมในพื้นที่ อ.สิชลว่า หลังจากฝนได้หยุดตกตั้งแต่ช่วงคืนที่ผ่านมาและมีแดดออกให้เห็น แต่เช้า ทางเจ้าหน้าที่นำโดย นายโสภณ ทองใส หัวหน้าป.น.นครศรีธรรมราชสาขาอ.สิชล กำลังสำรวจและทหาร ได้ร่วมกันให้ความช่วยเหลือผู้ประกอบการเรือประมงในพื้นที่ หลังจากเรือประมงขนาด ๒๐ ตัน ชื่อ "ขวัญตาทอง" หลังถูกน้ำหลากพัดจมในคลองสิชล ห่างจากจุดตลิ่ง ๒๐๐ เมตร และลอยไปติดเรือประมงใกล้เคียง ซึ่งภายหลังสามารถกู้ขึ้นมาได้สำเร็จและปลอดภัย. (เดลินิวส์)..

ระทึก! พนังกันแม่น้ำตรังพัง ทะลักเข้าท่วมกว่า ๑ พันครัวเรือน

จ.ตรัง เกิดเหตุระทึกพนังกันแม่น้ำตรังพังทลาย ๒ จุด ส่งผลให้มวลน้ำมหาศาลไหลรุนแรงจนทำให้สวนยางหักโค่นหลายต้น ขณะที่เสาไฟฟ้าแรงสูงล้มเอียงจนทำให้กระแสไฟฟ้าดับเป็นบริเวณกว้างส่วนบ้านเรือนกว่า ๑ พันครอบครัวยังน้ำท่วม

ผู้สื่อข่าวรายงานว่าเมื่อช่วงกลางดึกของคืนวันที่ ๗ ธ.ค.ได้เกิดเหตุพนังกันแม่น้ำตรังได้พังทลายลงมา ๒ จุด คือ หมู่ที่ ๖ ต.บางรัก อ.เมือง จ.ตรัง ความกว้างประมาณ ๑๐ เมตร และหมู่ที่ ๒ ต.หนองตรุด อ.เมือง จ.ตรัง โดยเฉพาะที่พนังกันน้ำบริเวณหมู่ที่ ๒ บ้านปากหมัน ต.หนองตรุด อ.เมือง จ.ตรัง ได้พังทลายลงมาเป็นระยะทางประมาณ ๒๐ เมตร และมีแนวโน้มอาจจะพังทลายขยายความกว้างออกไปเรื่อยๆเนื่องจากมีปริมาณน้ำมหาศาล และไหลอย่างรุนแรง ซึ่งขณะนี้มีส่วนยางพาราได้หักโค่นหลายต้น รวมทั้งเสาไฟฟ้าแรงสูงไม่อาจต้านกระแสที่รุนแรงได้ทำให้เสาไฟฟ้าพังล้มเอียง ๒-๓ ต้น ทำให้บริเวณดังกล่าวกระแสไฟฟ้าดับ ส่วนชาวบ้านที่อาศัยอยู่บริเวณหลังพนังกันน้ำหลายสิบครัวเรือนต่างเร่งขนย้ายข้าวของไปอยู่ในที่ปลอดภัย ขณะที่เจ้าหน้าที่การไฟฟ้าส่วนภูมิภาคจังหวัดตรังเร่งลงพื้นที่ตัดกระแสไฟฟ้า

อย่างไรก็ตามขณะนี้ปริมาณน้ำบริเวณพื้นที่ ต.หนองตรุด ต.นาตาล่วง ต.บางรัก ต.นาโต๊ะหมิง อ.เมือง และตำบลอื่นๆ ในพื้นที่ อ.กันตัง ซึ่งเป็นจุดรับน้ำ ระดับน้ำยังเพิ่มสูงขึ้นอีก ประกอบกับน้ำทะเลหนุนสูงทำให้น้ำไหลลงสู่ทะเลได้อย่างช้าๆ ทำให้ชาวบ้านกว่า ๑,๐๐๐ ครัวเรือนยังคงได้รับความเดือดร้อนต่อไป (เดลินิวส์)

สงขลาท่วม ๙ อ.พื้นที่เกษตรเสียหายรวม๘หมื่นไร่

จังหวัดสงขลา ท่วม ๙ อ. คาดพื้นที่เกษตรเสียหายรวม ๘ หมื่นไร่ กระทบนับหมื่นครัวเรือน ขณะเมืองคอน เสียหายหลายแสนไร่

นายวิชัย ศรีสมโภชน์ หัวหน้ากลุ่มส่งเสริมและพัฒนาเกษตรกร สำนักงานเกษตรจังหวัดสงขลา เปิดเผยกับ สำนักข่าว ไอ.เอ็น.เอ็น.ว่า ทางจังหวัดสงขลา ได้ประกาศเขตการให้ความช่วยเหลือผู้ประสบภัยพิบัติกรณีฉุกเฉิน ๙ อำเภอ ทางสำนักงานเกษตรจังหวัดนครศรีธรรมราช สำรวจความเสียหายเบื้องต้น แล้ว พบว่ามีเกษตรกรที่ประสบภัย ๑๑,๑๖๔ ครัวเรือน พื้นที่นาข้าวที่คาดว่าจะเสียหาย ๖๑,๒๗๑ ไร่ ไม้ผลไม้ยืนต้น (มะพร้าว-ปาล์ม) คาดว่าจะเสียหาย ๑๖,๙๗๕ ไร่ พืชผักคาดว่าจะเสียหาย ๓,๕๑๘ ไร่ รวมทั้งหมด ๙ อำเภอ คาดว่าจะเสียหาย ๘๑,๗๖๔ ไร่ ส่วนความเสียหายที่แท้จริงอยู่ระหว่างการสำรวจ และตรวจรับรองจากเจ้าหน้าที่ ซึ่งความช่วยเหลือเบื้องต้นนั้น จะมีเงินช่วยเหลือเยียวยาครัวเรือนละ ๓,๐๐๐ บาท ตามมติ ครม. ลงวันที่ ๑๑ ตุลาคม ๒๕๕๙ ที่ใช้สำหรับเกษตรกรที่ได้รับผลกระทบจากอุทกภัย ปี ๒๕๕๙/๖๐ ซึ่งตามขั้นตอนแล้วเกษตรกรจะได้รับเงินก้อนนี้อย่างช้าไม่เกิน ๖๐ วันนับจากนี้

ส่วนที่ จังหวัดนครศรีธรรมราช นั้น นายชรินทร์ ประพฤติตรง เกษตรจังหวัดนครศรีธรรมราช เปิดเผยว่า ได้รับผลกระทบ ๑๒๗,๔๑๔ ครัวเรือน พื้นที่นาข้าวที่คาดว่าจะเสียหาย ๑๐๐,๙๖๗ ไร่ พื้นที่พืชไร่คาดว่าจะเสียหาย ๑๒,๑๕๑ ไร่ และพืชสวนและอื่น ๆ คาดว่าจะเสียหาย ๓๐๙,๖๘๗ ไร่ (เดลินิวส์)..

