

รายงานสถานการณ์น้ำลุ่มน้ำเจ้าพระยา

วันที่ 20 สิงหาคม 2563

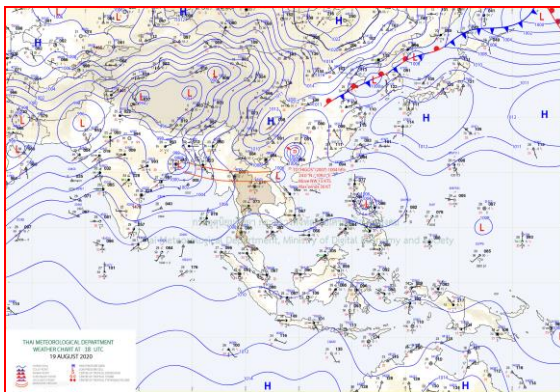
1) สภาพภูมิอากาศ

ลักษณะอากาศทั่วไป (ที่มา: กรมอุตุนิยมวิทยา)

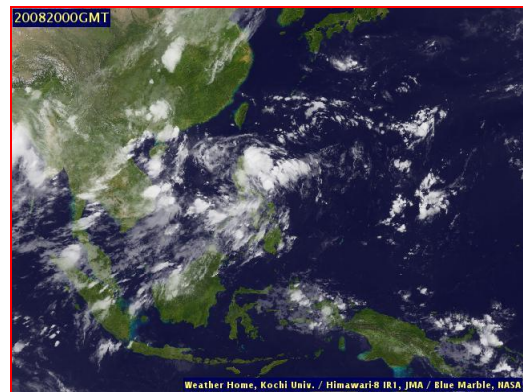
พยากรณ์อากาศ 24 ชั่วโมงข้างหน้า ร่องมรสุมพาดผ่านภาคเหนือตอนบน เข้าสู่หย่อมความกดอากาศต่ำบริเวณประเทศเวียดนามตอนบน ประกอบกับมรสุมตะวันตกเฉียงใต้พัดปกคลุมทะเลอันดามันตอนบน ประเทศไทย และอ่าวไทย ลักษณะเช่นนี้ทำให้ภาคเหนือ ภาคตะวันออกเฉียงเหนือ และภาคตะวันออก มีฝนตกหนักบางแห่ง ขอให้ประชาชนที่อาศัยในพื้นที่เสี่ยงภัยบริเวณดังกล่าว ระวังอันตรายจากฝนตกหนักและฝนที่ตกสะสมซึ่งอาจทำให้เกิดน้ำท่วมฉับพลันและน้ำป่าไหลหลาก

อนึ่ง ในช่วงวันที่ 20-23 สิงหาคม 2563 ร่องมรสุมจะเลื่อนลงมาพาดผ่านภาคเหนือ และภาคตะวันออกเฉียงเหนือตอนบน ทำให้ประเทศไทยตอนบนมีฝนเพิ่มมากขึ้นและมีฝนตกหนักบางแห่ง

สภาพอากาศภาคกลาง เมฆเป็นส่วนมาก กับมีฝนฟ้าคะนอง ร้อยละ 60 ของพื้นที่ส่วนมากบริเวณจังหวัดราชบุรี กาญจนบุรี พระนครศรีอยุธยา สระบุรี ลพบุรี ชัยนาท นครสวรรค์ และอุทัยธานี อุณหภูมิต่ำสุด 24-25 องศาเซลเซียส อุณหภูมิสูงสุด 34-36 องศาเซลเซียส ลมตะวันตกเฉียงใต้ ความเร็ว 10-25 กม./ชม.



แผนที่อากาศ วันที่ 20 ส.ค. 2563 เวลา 01.00 น.

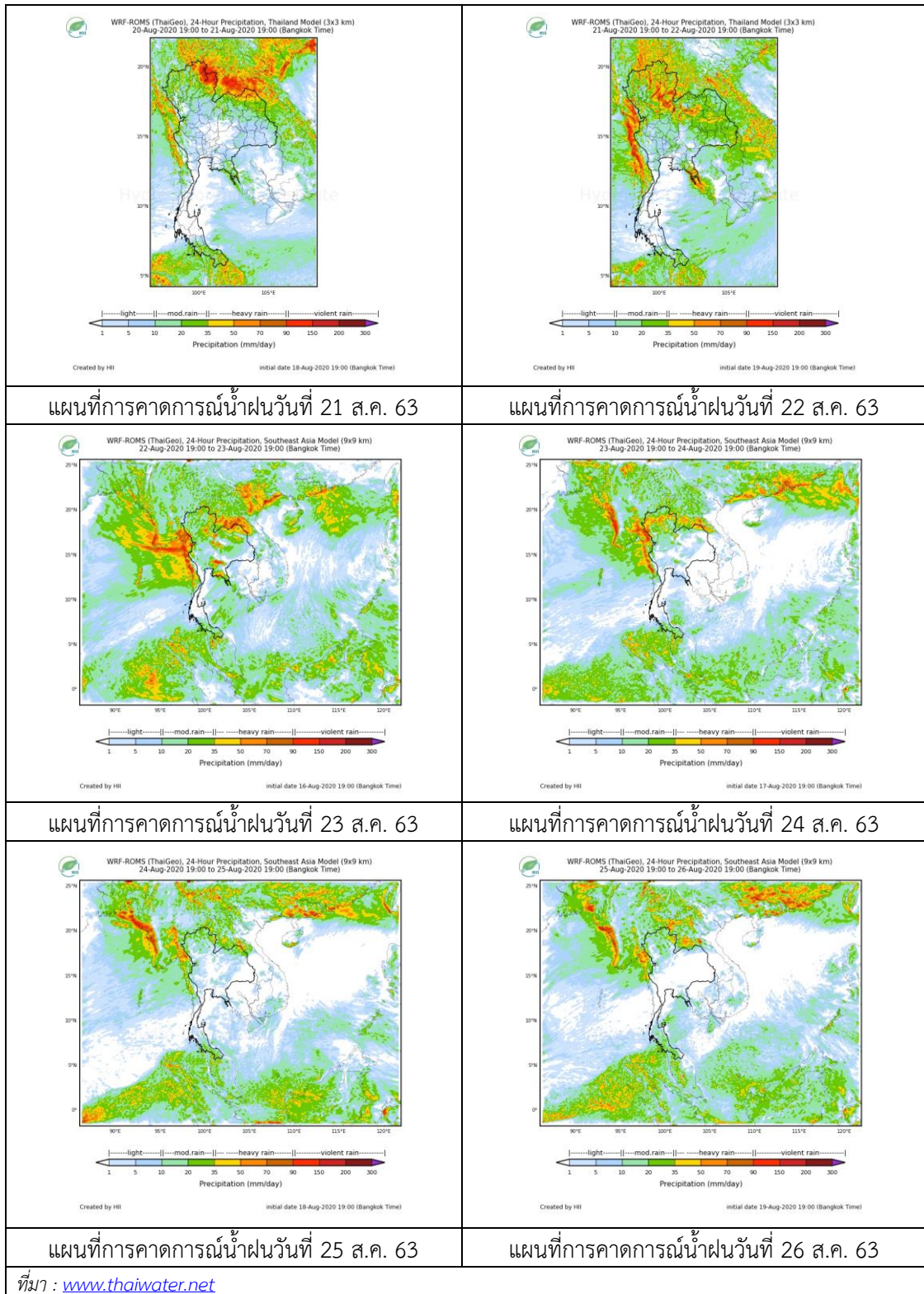


ภาพถ่ายจากดาวเทียม วันที่ 20 ส.ค. 2563

2) สถานการณ์ฝน

จากข้อมูลสถานการณ์น้ำฝนในพื้นที่ลุ่มน้ำเจ้าพระยา (ภาคกลาง) ของวันที่ 20 สิงหาคม 2563 จากกรมทรัพยากรน้ำ กรมอุตุนิยมวิทยา กรมชลประทาน และสถาบันสารสนเทศทรัพยากรน้ำและการเกษตร (องค์การมหาชน) พบว่า มีฝนตกในพื้นที่ลุ่มน้ำ โดยพบปริมาณฝน 0.3-10.3 มม. ได้แก่ นครสวรรค์ พระนครศรีอยุธยา บัวชุม ปทุมธานี สกษ. สมุทรปราการ สกษ. สนามบินสุวรรณภูมิ สมุทรสงคราม กรุงเทพฯ บางนา สกษ. กรุงเทพฯ ท่าเรือคลองเตย และสนามบินดอนเมือง

สถานการณ์น้ำฝน (แผนภาพคาดการณ์ฝนล่วงหน้าความละเอียดสูง WRF-ROMS Model)



3) ข้อมูลปริมาณน้ำในลำน้ำ

สถานการณ์น้ำท่า (18 ส.ค. – 20 ส.ค. 2563 ที่มา: กรมชลประทาน)

สถานี	แม่น้ำ	อำเภอ	จังหวัด	ระดับตลิ่ง	อังคาร	พุธ	พฤหัสบดี	แนวโน้ม (เพิ่ม/ ลด)
				ปริมาณน้ำ (ลบ.ม./วิ.)	18 ส.ค.	19 ส.ค.	20 ส.ค.	
C.2	เจ้าพระยา	เมือง	นครสวรรค์	26.20	16.96	17.16	17.31	เพิ่มขึ้น
				3,590	152	179	204	
C.13	เขื่อน เจ้าพระยา	สรรพยา	ชัยนาท	16.34	13.56	13.65	13.84	เพิ่มขึ้น
				2,840	60	60	60	
C.3	เจ้าพระยา	เมือง	สิงห์บุรี	13.40	1.60	1.60	1.62	เพิ่มขึ้น
				2,900	**	**	**	
C.35	เจ้าพระยา	พระนครศรีอยุธยา	พระนครศรีอยุธยา	4.58	0.74	0.68	0.30	ลดลง
				1,179	**	**	**	
C.36	คลองบาง หลวง	บางบาล	พระนครศรีอยุธยา	4.00	0.27	0.27	0.59	เพิ่มขึ้น
				420	**	**	**	
C.37	คลอง บางบาน	บางบาล	พระนครศรีอยุธยา	3.80	0.33	0.26	0.18	ลดลง
				148	**	**	**	

สถานีทับกฤช ต.ทับกฤชใต้ อ.ชุมแสง
จ.นครสวรรค์ (ลุ่มน้ำเจ้าพระยา)



สถานีเสนา ต.เสนา อ.เสนา
จ.พระนครศรีอยุธยา (ลุ่มน้ำเจ้าพระยา)



สะพานเดชาติวงศ์ ต.ปากน้ำโพธิ์ อ.เมือง
จ.นครสวรรค์ (ลุ่มน้ำเจ้าพระยา)



สะพานปรีดีธำรง ต.หัวรอ
จ.พระนครศรีอยุธยา (ลุ่มน้ำเจ้าพระยา)



ปริมาณน้ำในลำน้ำต่างๆ ในพื้นที่ลุ่มน้ำเจ้าพระยา
(หมายเหตุ ที่มา : <http://mekhala.dwr.go.th/cctv/>)

4) สรุป

สถานการณ์ในลุ่มน้ำเจ้าพระยาอยู่ในเกณฑ์ปกติ กล่าวคือ แนวโน้มระดับน้ำสถานีลุ่มน้ำเจ้าพระยา พบ เพิ่มขึ้น และลดลง โดยระดับน้ำเขื่อนเจ้าพระยามีปริมาณน้ำไหลผ่าน 60 ลบ.ม./วินาที ระดับน้ำเหนือเขื่อน + 13.84 ม.รทก. ระดับน้ำท้ายเขื่อน +5.38 ม.รทก.