



**รายงานการเฝ้าระวังติดตามสถานการณ์น้ำและความช่วยเหลือ  
ศูนย์ปฏิบัติการทรัพยากรธรรมชาติและสิ่งแวดล้อม (ด้านทรัพยากรน้ำ)  
กระทรวงทรัพยากรธรรมชาติและสิ่งแวดล้อม**

**ศูนย์ป้องกันวิกฤติน้ำ กรมทรัพยากรน้ำ**

โทรศัพท์ ๐ ๒๒๗๑ ๖๐๐๐ ต่อ ๖๔๔๕ โทรสาร ๐ ๒๒๙๘ ๖๖๒๙ www.dwr.go.th ID Line: mekhalawoc Email: mekhala@dwr.mail.go.th

**ศูนย์เทคโนโลยีสารสนเทศทรัพยากรน้ำบาดาล กรมทรัพยากรน้ำบาดาล**

โทรศัพท์ ๐ ๒๖๖๖ ๗๐๙๐ โทรสาร ๐ ๒๖๖๖ ๗๑๐๐ www.dgr.go.th Email: itcenter@dgr.mail.go.th

**สำนักงานนโยบายและแผนทรัพยากรธรรมชาติและสิ่งแวดล้อม**

โทรศัพท์ ๐ ๒๒๖๕๖๕๐๐ www.onep.go.th Email: webmaster@onep.go.th

รายงานฉบับที่ ๓๒๔/๒๕๖๓

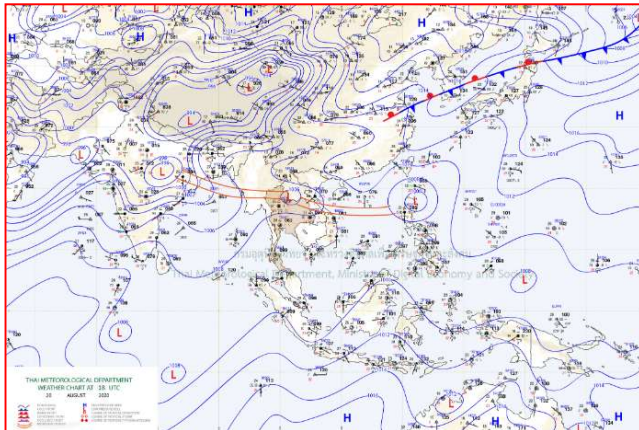
เวลา ๐๘.๐๐ น.

วันที่ ๒๑ สิงหาคม ๒๕๖๓

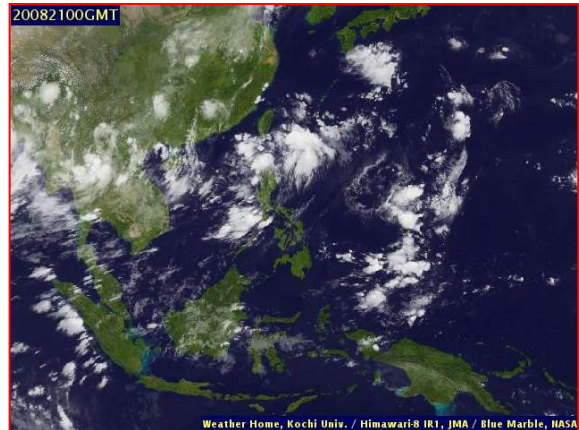
เรียนรมว.ทส. เลขาธิการ รมว.ทส. ที่ปรึกษา รมว.ทส. ปกท.ทส. รอง ปกท.ทส. อทน. อทบ. และหน่วยงานที่เกี่ยวข้อง

**๑. สภาวะอากาศ เวลา ๐๖.๐๐ น.** (กรมอุตุนิยมวิทยา)

พยากรณ์อากาศ ๒๔ ชั่วโมงข้างหน้า ร่องมรสุมพาดผ่านภาคเหนือและภาคตะวันออกเฉียงเหนือตอนบน ประกอบกับมรสุมตะวันตกเฉียงใต้พัดปกคลุมทะเลอันดามันตอนบน ประเทศไทย และอ่าวไทย ลักษณะเช่นนี้ทำให้ภาคเหนือ ภาคตะวันออกเฉียงเหนือ และภาคตะวันออก มีฝนตกหนักบางแห่ง ขอให้ประชาชนที่อาศัยในพื้นที่เสี่ยงภัยบริเวณดังกล่าว ระวังอันตรายจากฝนตกหนักและฝนที่ตกสะสมซึ่งอาจทำให้เกิดน้ำท่วมฉับพลันและน้ำป่าไหลหลาก

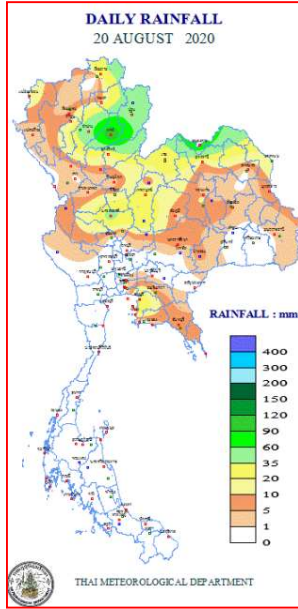


แผนที่อากาศ วันที่ ๒๑ ส.ค. ๒๕๖๓ เวลา ๐๑.๐๐ น.



ภาพถ่ายดาวเทียม วันที่ ๒๑ ส.ค. ๒๕๖๓ เวลา ๐๗.๐๐ น.

## ๒. ปริมาณฝนสะสม ณ เวลา ๐๗.๐๐น.(เมื่อวาน) - ๐๗.๐๐ น.(วันนี้) (กรมอุตุนิยมวิทยา)



จุดตรวจวัด	ปริมาณฝน (มม.)
จ.หนองคาย	๘๕.๔
จ.บึงกาฬ	๖๔.๕
จ.น่าน (สกษ.)	๕๙.๔
จ.ลำปาง	๔๙.๓
จ.ชลบุรี (แหลมฉบัง)	๔๘.๘
จ.นครสวรรค์	๔๔.๖
จ.เพชรบูรณ์ (วิเชียรบุรี)	๓๕.๐

## ๓. ปริมาณฝนสะสมของพื้นที่ลาดเชิงเขา ๑๒ ซม. ที่ผ่านมา (กรมทรัพยากรน้ำ)

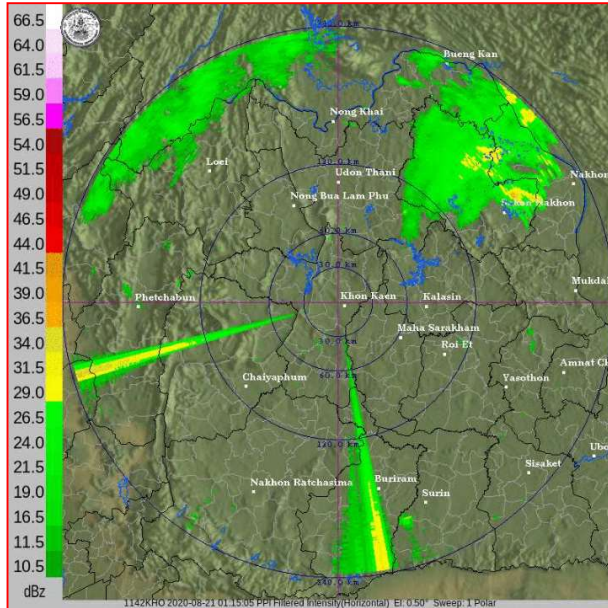
จุดตรวจวัด	ระดับการเตือน	ปริมาณฝน (มม./๑๒ ซม.)
บ้านแม่กำปอง ต.ห้วยแก้ว กิ่ง อ.แม่ฮ่องสอน จ.เชียงใหม่	-	๑๗๔.๕
บ้านช่วงขมภู ต.เตาปูน อ.สอง จ.แพร่	-	๑๗๓.๕
บ้านห้วยไฟ ต.แม่ชะเนิง อ.เวียงสา จ.น่าน	-	๑๖๑.๐
บ้านผาคอ ต.บ้านปิน อ.ลอง จ.แพร่	-	๑๔๗.๐
บ้านสันติสุข ต.เวียงต้า อ.ลอง จ.แพร่	-	๑๔๖.๐
บ้านจำวาย ต.ไผ่โทน อ.ร้องกวาง จ.แพร่	-	๑๔๓.๕
บ้านสวนป่า ต.ห้วยโรง อ.ร้องกวาง จ.แพร่	-	๑๔๑.๐
บ้านบ่อหอย ต.ยาบห้วยนา อ.เวียงสา จ.น่าน	-	๑๓๔.๐
บ้านผาราง ต.ทุ่งศรี อ.ร้องกวาง จ.แพร่	-	๑๒๖.๕
บ้านปางสา ต.จอมจันท์ อ.เวียงสา จ.น่าน	-	๑๒๖.๕
บ้านยาบนาเลิม ต.แม่ชะเนิง อ.เวียงสา จ.น่าน	-	๑๒๖.๕
บ้านแม่ว่อง ต.ออนเหนือ อ.แม่ฮ่องสอน จ.เชียงใหม่	-	๑๑๓.๐
บ้านป่าเหมี้ยง ต.แจ้ซ้อน อ.เมืองปาน จ.ลำปาง	-	๑๑๐.๕

## ๔. ค่าความชื้นในดิน (กรมทรัพยากรน้ำ/คณะกรรมการแม่น้ำโขง)

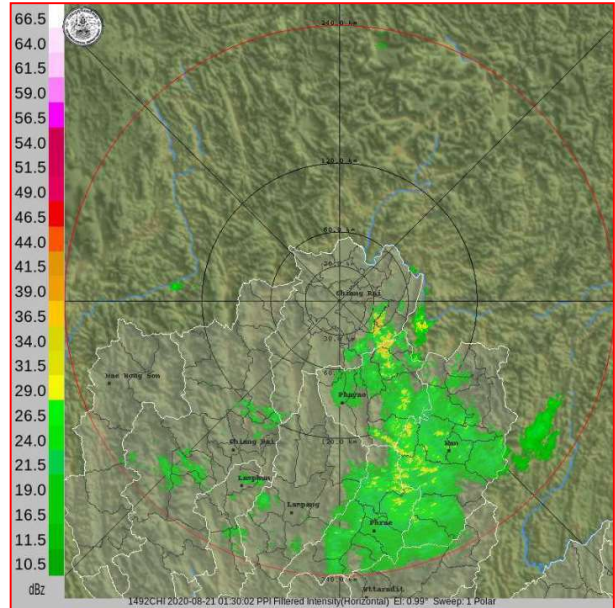
ภูมิภาค	ความชื้นในดิน [-] ๑ ส.ค. ๖๓	ความชื้นในดิน [-] ๑๘ ส.ค. ๖๓	แนวโน้ม
เหนือ	๒๐-๔๐	๒๐-๔๐	ทรงตัว
กลาง	๔๐-๖๐	๖๐-๘๐	เพิ่มขึ้น
ตะวันออกเฉียงเหนือ	๔๐-๖๐	๔๐-๖๐	ทรงตัว
ตะวันออก	๔๐-๖๐	๖๐-๘๐	เพิ่มขึ้น
ตะวันตก	๒๐-๔๐	๔๐-๖๐	เพิ่มขึ้น
ใต้	๖๐-๘๐	๖๐-๘๐	ทรงตัว

หมายเหตุ : ความชื้นในดิน ๐ หมายถึง ดินที่แห้งสนิท และ ๑๐๐ หมายถึง ดินที่อิ่มน้ำ

๕. เรดาร์ตรวจอากาศ ณ วันที่ ๒๑ สิงหาคม ๒๕๖๓ (กรมอุตุนิยมวิทยา)



สถานีขอนแก่น เวลา ๐๘.๑๕ น.



สถานีเชียงใหม่ เวลา ๐๘.๑๕ น.

จากเรดาร์ตรวจอากาศจะพบว่ามียกลุ่มเมฆฝนทั่วทุกภาคของประเทศไทย

๖. สถานการณ์น้ำในแหล่งเก็บกักน้ำ ณ วันที่ ๒๐ สิงหาคม ๒๕๖๓ (กรมชลประทาน กรมทรัพยากรน้ำ และสทช.)

๖.๑ สภาพน้ำในอ่างเก็บน้ำขนาดใหญ่ปริมาตรน้ำในอ่างฯ ๓๒,๒๒๘ ล้าน ลบ.ม.คิดเป็นร้อยละ ๔๕ (ปริมาตรน้ำใช้การได้ ๘,๘๗๔ ล้าน ลบ.ม. คิดเป็นร้อยละ ๑๙) ปริมาตรน้ำในอ่างฯ เทียบกับปี ๒๕๖๒ (๓๗,๓๒๒ ล้าน ลบ.ม. คิดเป็นร้อยละ ๕๓) น้อยกว่าปี ๒๕๖๒ จำนวน ๕,๐๙๔ ล้าน ลบ.ม. ปริมาณน้ำไหลลงอ่างฯ จำนวน ๑๕๘.๕๙ ล้าน ลบ.ม. ปริมาณน้ำระบาย จำนวน ๖๔.๖๐ ล้าน ลบ.ม. สามารถรับน้ำได้อีก ๓๘,๖๘๘ ล้าน ลบ.ม.

อ่างเก็บน้ำ	ปริมาตรน้ำในอ่าง		ปริมาตรน้ำใช้การได้		ปริมาตรน้ำไหลลงอ่าง		ปริมาตรน้ำระบาย		ปริมาตรน้ำรับได้อีก (ล้าน ม. <sup>๓</sup> ) (ความจุที่ รน.- ปริมาตรน้ำปัจจุบัน)
	ปริมาตร (ล้าน ม. <sup>๓</sup> )	% น้ำเก็บกัก	ปริมาตร (ล้าน ม. <sup>๓</sup> )	% น้ำใช้การ	วันนี้ (ล้าน ม. <sup>๓</sup> )	เมื่อวาน (ล้าน ม. <sup>๓</sup> )	วันนี้ (ล้าน ม. <sup>๓</sup> )	เมื่อวาน (ล้าน ม. <sup>๓</sup> )	
๑.ภูมิพล	๔,๒๑๗	๓๑	๔๑๗	๔	๑๑.๔๙	๑๖.๕๑	๖.๐๐	๖.๐๐	๙,๒๔๕
๒.สิริกิติ์	๔,๑๑๗	๔๓	๑,๒๖๗	๑๙	๗๓.๙๔	๖๕.๒๙	๑๐.๘๔	๑๑.๐๒	๖,๓๙๑
๓.จุฬาราชมนตรี	๕๖	๓๔	๑๙	๑๕	๐.๕๒	๐.๐๕	๐.๐๐	๐.๐๐	๑๒๕
๔.อุบลรัตน์	๓๙๓	๔๙	-๑๘๘	-๑๐	๖.๙๙	๖.๙๒	๐.๓๐	๐.๓๐	๔,๒๔๗
๕.ลำปาว	๖๓๕	๓๒	๕๓๕	๒๘	๑๑.๙๖	๗.๑๑	๒.๔๔	๒.๔๔	๑,๘๑๕
๖.สิรินธร	๑,๑๕๘	๕๙	๓๒๖	๒๙	๙.๙๘	๐.๕๙	๑.๐๒	๐.๐๐	๘๐๘
๗.ป่าสักชลสิทธิ์	๖๙	๗	๖๖	๗	๐.๐๐	๐.๐๐	๐.๔๓	๐.๔๔	๘๙๑
๘.ศรีนครินทร์	๑๑,๘๕๒	๖๗	๑,๕๘๗	๒๑	๕.๓๘	๖.๘๙	๑๐.๐๘	๑๐.๐๘	๖,๙๑๘
๙.วีรชารังกรณ์	๓,๗๘๐	๔๓	๗๖๘	๑๓	๑๐.๕๒	๑๐.๔๐	๑๐.๐๑	๙.๘๙	๗,๒๒๐
๑๐.ขุนด่านปราการชล	๙๘	๔๔	๙๓	๔๒	๑.๖๙	๑.๙๔	๐.๑๒	๐.๑๒	๑๒๗
๑๑.รัชชประภา	๒,๙๑๘	๕๒	๑,๕๖๖	๓๗	๑.๒๖	๐.๘๓	๗.๐๖	๒.๙๖	๓,๒๒๖
๑๒.บางบาล	๑,๐๑๓	๗๐	๗๓๗	๖๓	๓.๙๘	๓.๙๘	๖.๙๘	๖.๙๘	๕๗๗

๖.๒ อ่างเก็บน้ำขนาดกลาง ๔๑๒ แห่ง มีปริมาณน้ำ ๑,๙๘๒ ล้าน ลบ.ม. (๓๙%) ปริมาณน้ำใช้การ ๑,๖๐๑ ล้าน ลบ.ม. (๓๔%)

๖.๓ แหล่งน้ำธรรมชาติขนาดใหญ่ ๖ แห่ง มีปริมาณน้ำรวม ๑๙๐.๒๖ ล้าน ลบ.ม. (๓๔%)

๖.๔ แหล่งน้ำในพื้นที่นอกเขตชลประทาน ๑๐๒,๐๙๙ แห่ง มีปริมาณน้ำรวม ๓,๓๑๗ ล้าน ลบ.ม.

๖.๕ อ่างเก็บน้ำขนาดกลางนอกเขตชลประทาน ๖๕ แห่ง ภายใต้การดูแลของกรมทรัพยากรน้ำ ปริมาณน้ำปัจจุบัน ๘๗.๒๕ ล้าน ลบ.ม.



### ๗. สถานการณ์น้ำในประเทศ ณ วันที่ ๑๘ - ๒๑ สิงหาคม ๒๕๖๓ (กรมชลประทาน)

สถานี	แม่น้ำ	อำเภอ	จังหวัด	ระดับ ตลิ่ง (ม.รทก.)	ระดับน้ำ (ม.รทก.)				แนวโน้ม	เปรียบเทียบ ระดับตลิ่ง
					อังคาร	พุธ	พฤหัสบดี	ศุกร์		
					๑๘ ส.ค.	๑๙ ส.ค.	๒๐ ส.ค.	๒๑ ส.ค.		
P.๑	ปิง	เมือง	เชียงใหม่	๓.๗๐	๑.๔๐	๑.๓๕	๑.๓๕	๑.๓๕	ทรงตัว	-๒.๓๕
W.๑C	วัง	เมือง	ลำปาง	๕.๒๐	๐.๓๗	๐.๔๐	๐.๒๓	๐.๒๘	เพิ่มขึ้น	-๔.๙๒
Y.๑๖	ยม	บางระกำ	พิษณุโลก	๗.๓๐	-๑.๐๘	-๑.๐๘	-๑.๐๘	-๑.๐๘	ทรงตัว	-๘.๓๘
N.๗A	น่าน	เมือง	พิจิตร	๙.๘๗	๒.๖๖	๒.๘๑	๒.๕๕	๒.๐๒	ลดลง	-๗.๘๕
C.๒	เจ้าพระยา	เมือง	นครสวรรค์	๒๖.๒๐	๑๖.๙๖	๑๗.๑๖	๑๗.๓๑	๑๗.๓๘	เพิ่มขึ้น	-๘.๘๒
C.๑๓	เจ้าพระยา	สรรพยา	ชัยนาท	๑๖.๓๔	๕.๓๘	๕.๓๘	๕.๓๘	๕.๓๘	ทรงตัว	-๑๐.๙๖
M.๖A	มูล	สตึก	บุรีรัมย์	๖.๐๐	-๐.๓๕	-๐.๓๕	-๐.๓๖	-๐.๓๖	ทรงตัว	-๖.๓๖
M.๗	มูล	เมือง	อุบลราชธานี	๗.๐๐	๒.๔๓	๒.๔๕	๒.๖๖	๒.๘๗	เพิ่มขึ้น	-๔.๑๓
M.๑๙๑	ลำตะคอง	เมือง	นครราชสีมา	๓.๐๐	๑.๐๔	๑.๐๙	๑.๑๒	๑.๐๕	ลดลง	-๑.๙๕
M.๖๙	ลำเซบก	โครงการพิเศษ	อุบลราชธานี	๗.๓๐	๔.๖๘	๔.๙๐	๕.๐๐	๔.๕๒	ลดลง	-๒.๗๘
X.๖๔	คลองท่าแซะ	ท่าแซะ	ชุมพร	๑๗.๑๓	๙.๓๔	๘.๖๓	๘.๕๗	๘.๑๓	ลดลง	-๙
X.๑๔๙	คลองกลาย	นบพิตำ	นครศรีธรรมราช	๓๓.๙๖	๒๘.๓๔	๒๘.๓๓	๒๘.๓๓	๒๘.๓๑	ลดลง	-๕.๖๕
X.๒๗๔	แม่น้ำโก-ลก	แว้ง	นราธิวาส	๒๔.๑๘	๑๙.๑๕	๑๙.๒๕	๑๙.๘๕	๑๘.๙๔	ลดลง	-๕.๒๔
X.๓๗A	แม่น้ำตาปี	พระแสง	สุราษฎร์ธานี	๑๑.๗๐	๗.๐๓	๖.๖๐	๖.๒๗	๖.๐๓	ลดลง	-๕.๖๗

\*\*\* ยังไม่ได้รับรายงาน

### ๘. สถานการณ์น้ำในพื้นที่ลุ่มน้ำโขง ณ วันที่ ๒๑ สิงหาคม ๒๕๖๓ (คณะกรรมการการแม่น้ำโขง)

สถานี	ระดับ อ้างอิง (ม.รทก.)	ระดับ ตลิ่ง (ม.)	ระดับน้ำ (ม.)					เปรียบเทียบ ระดับ ตลิ่ง (ม.)	ผลต่างของระดับน้ำ (ม.)		แนว โน้ม
			๑๗ ส.ค.	๑๘ ส.ค.	๑๙ ส.ค.	๒๐ ส.ค.	๒๑ ส.ค.		๓ วัน ย้อนหลัง	๕ วัน ย้อนหลัง	
			อ.เชียงแสน จ.เชียงราย	๓๕๗.๑๑๐	๑๒.๘๐	๓.๙๕	๓.๙๔		๓.๙๘	๔.๐๘	
อ.เชียงคาน จ.เลย	๑๙๔.๑๑๘	๑๖.๐๐	๙.๐๖	๙.๓๐	๙.๗๐	๑๐.๒๐	๑๐.๕๖	-๕.๔๔	๐.๘๖	๑.๕๐	เพิ่มขึ้น
อ.เมือง จ.หนองคาย	๑๕๓.๖๔๘	๑๒.๒๐	๖.๓๘	๖.๗๒	๖.๙๖	๗.๒๗	๗.๙๙	-๔.๒๑	๑.๐๓	๑.๖๑	เพิ่มขึ้น
อ.เมือง จ.นครพนม	๑๓๒.๖๘๐	๑๒.๐๐	๗.๙๐	๘.๓๘	๘.๗๒	๘.๗๔	๘.๗๒	-๓.๒๘	๐.๐๐	๐.๘๒	ลดลง
อ.เมือง จ.มุกดาหาร	๑๒๔.๒๑๙	๑๒.๕๐	๗.๓๔	๗.๘๘	๘.๒๘	๘.๔๐	๘.๓๘	-๔.๑๒	๐.๑๐	๑.๐๔	ลดลง
อ.โขงเจียม จ.อุบลราชธานี	๘๙.๐๓๐	๑๔.๕๐	๗.๓๑	๗.๙๓	๘.๕๓	๙.๐๐	๙.๒๕	-๕.๒๕	๐.๗๒	๑.๙๔	เพิ่มขึ้น

\*\*\* ไม่มีสถานการณ์

### ๙. สถานการณ์เตือนภัย Early Warning ณ วันที่ ๒๑ สิงหาคม ๒๕๖๓ (กรมทรัพยากรน้ำ)

[เวลา ๑๕.๐๐ น.(เมื่อวาน) - ๐๘.๐๐ น. (วันนี้)]

การแจ้งเตือน	สถานี	การแจ้งเตือน
เตือนสีแดง (อพยพ)	บ้านผาคอ ตำบลบ้านปิน อำเภอเมือง จังหวัดแพร่	ปริมาณฝนสะสม ๑๒ ชั่วโมง ๑๒๕.๐ มิลลิเมตร
	บ้านห้วยไฟ ตำบลแม่ชะนิง อำเภอเวียงสา จังหวัดน่าน	ปริมาณฝนสะสม ๑๒ ชั่วโมง ๑๓๔.๕ มิลลิเมตร
	บ้านสวนป่า ตำบลห้วยไร่ อำเภอวังทอง จังหวัดแพร่	ปริมาณฝนสะสม ๑๒ ชั่วโมง ๑๓๗.๐ มิลลิเมตร
	บ้านต๋าม ตำบลบ่อสวก อำเภอเมืองน่าน จังหวัดน่าน	ปริมาณฝนสะสม ๑๒ ชั่วโมง ๑๒๗.๕ มิลลิเมตร
	บ้านหัวนา ตำบลพงษ์ อำเภอสันติสุข จังหวัดน่าน	ปริมาณฝนสะสม ๑๒ ชั่วโมง ๑๒๑.๕ มิลลิเมตร
	บ้านยานาเฉลิม ตำบลแม่ชะนิง อำเภอเวียงสา จังหวัดน่าน	ปริมาณฝนสะสม ๑๒ ชั่วโมง ๑๑๘.๐ มิลลิเมตร
	บ้านปางเป็ย ตำบลสะเนียน อำเภอเมืองน่าน จังหวัดน่าน	ปริมาณฝนสะสม ๑๒ ชั่วโมง ๑๒๑.๐ มิลลิเมตร
	บ้านวังแซ ตำบลแม่สา อำเภอเวียงสา จังหวัดน่าน	ระดับน้ำ ๔.๔๓ เมตร ระดับวิกฤต ๔.๒ เมตร
	บ้านม่วงเจริญราษฎร์ ตำบลบ่อสวก อำเภอเมืองน่าน จังหวัดน่าน	ปริมาณฝนสะสม ๑๒ ชั่วโมง ๑๒๘.๐ มิลลิเมตร

<p>เดือนสี่เหลือง (เดือนกัย)</p>	<p>บ้านเทพประทับ ตำบลนาจิว อำเภอสักคม จังหวัดหนองคาย บ้านช่วงชมภู ตำบลเตาปูน อำเภอสอง จังหวัดแพร่ บ้านบ่อหอย ตำบลยาบหัวนา อำเภอเวียงสา จังหวัดน่าน บ้านสันติสุข ตำบลเวียงต้า อำเภอลอง จังหวัดแพร่ บ้านป่าเหมี้ยง ตำบลแจ้ซ้อน อำเภอเมืองปาน จังหวัดลำปาง บ้านแม่กำปอง ตำบลห้วยแก้ว อำเภอแม่อน จังหวัดเชียงใหม่ บ้านผาราง ตำบลทุ่งศรี อำเภอร่องกว้าง จังหวัดแพร่ บ้านสบป่าด ตำบลสบป่าด อำเภอแม่เมาะ จังหวัดลำปาง บ้านห้วยไผ่ ตำบลบ่อเปี้ย อำเภอบ้านโคก จังหวัดอุดรดิตถ์ บ้านจำวาย ตำบลไผ่โทน อำเภอร่องกว้าง จังหวัดแพร่ บ้านโปร่งศรี ตำบลบ้านฟ้า อำเภอบ้านหลวง จังหวัดน่าน บ้านแม่ว่อง ตำบลออนเหนือ อำเภอแม่อน จังหวัดเชียงใหม่ บ้านก้อ ตำบลแม่จริม อำเภอแม่จริม จังหวัดน่าน บ้านนาเคียน ตำบลจอมจันทร์ อำเภอเวียงสา จังหวัดน่าน บ้านปางสา ตำบลจอมจันทร์ อำเภอเวียงสา จังหวัดน่าน บ้านหัวตะกร้า ตำบลบ้านปิน อำเภอลอง จังหวัดแพร่ บ้านท้อสมาน ตำบลเตาปูน อำเภอสอง จังหวัดแพร่ บ้านห้วยหลักลาย ตำบลอวน อำเภอปัว จังหวัดน่าน บ้านงอบเหนือ ตำบลงอบ อำเภอทุ่งช้าง จังหวัดน่าน บ้านน้ำมิด ตำบลเปือ อำเภอเชียงกลาง จังหวัดน่าน บ้านป่าแดง ตำบลป่าแดง อำเภอเมืองแพร่ จังหวัดแพร่ บ้านสันนาเคียน ตำบลสันนาหนองใหม่ อำเภอเวียงสา จังหวัดน่าน บ้านไผ่โทน ตำบลไผ่โทน อำเภอร่องกว้าง จังหวัดแพร่ บ้านแม่จอก ตำบลหัวทุ่ง อำเภอลอง จังหวัดแพร่ บ้านห้วยโรงนอก ตำบลห้วยโรง อำเภอร่องกว้าง จังหวัดแพร่ บ้านกิวกอก ตำบลน้ำปาย อำเภอแม่จริม จังหวัดน่าน บ้านด้าม ตำบลบ่อสวก อำเภอเมืองน่าน จังหวัดน่าน บ้านก้อแก้ว ตำบลบ่อเกลือใต้ อำเภอเกลือ จังหวัดน่าน บ้านดงสุระ ตำบลแม่จ๊ะ อำเภอเด่นชัย จังหวัดแพร่ บ้านน้ำไคร้ ตำบลยม อำเภอท่าวังผา จังหวัดน่าน บ้านบุญแจ่ม ตำบลน้ำเลา อำเภอร่องกว้าง จังหวัดแพร่ บ้านม่วงเจริญราษฎร์ ตำบลบ่อสวก อำเภอเมืองน่าน จังหวัดน่าน บ้านปางเปย ตำบลสะเนียน อำเภอเมืองน่าน จังหวัดน่าน บ้านแก่นอุดร ตำบลน้ำแก่น อำเภอภูเพียง จังหวัดน่าน บ้านหาดไร่ ตำบลน้ำมวบ อำเภอเวียงสา จังหวัดน่าน บ้านแม่หล่ง ตำบลนาสัก อำเภอแม่เมาะ จังหวัดลำปาง บ้านกอก ตำบลอวน อำเภอปัว จังหวัดน่าน บ้านกลาง ตำบลเชียงม่วน อำเภอเชียงม่วน จังหวัดพะเยา บ้านเกียงพา ตำบลตำผามอก อำเภอลอง จังหวัดแพร่ บ้านปากกลาย ตำบลป่าแดง อำเภอเมืองแพร่ จังหวัดแพร่ บ้านผาตูป ตำบลผาสิ่ง อำเภอเมืองน่าน จังหวัดน่าน บ้านแสนทอง ตำบลทต.เวียงต้า อำเภอลอง จังหวัดแพร่</p>	<p>ปริมาณฝนสะสม ๑๒ ชั่วโมง ๑๓๑.๕ มิลลิเมตร ปริมาณฝนสะสม ๑๒ ชั่วโมง ๑๑๑ มิลลิเมตร ปริมาณฝนสะสม ๑๒ ชั่วโมง ๑๐๑.๐ มิลลิเมตร ปริมาณฝนสะสม ๑๒ ชั่วโมง ๑๐๓.๕ มิลลิเมตร ปริมาณฝนสะสม ๑๒ ชั่วโมง ๙๙.๕ มิลลิเมตร ปริมาณฝนสะสม ๑๒ ชั่วโมง ๑๒๓.๐ มิลลิเมตร ปริมาณฝนสะสม ๑๒ ชั่วโมง ๙๗.๕ มิลลิเมตร ปริมาณฝนสะสม ๑๒ ชั่วโมง ๑๐๓.๐ มิลลิเมตร ปริมาณฝนสะสม ๑๒ ชั่วโมง ๑๐๖.๐ มิลลิเมตร ปริมาณฝนสะสม ๑๒ ชั่วโมง ๑๐๘.๕ มิลลิเมตร ปริมาณฝนสะสม ๑๒ ชั่วโมง ๑๒๓.๕ มิลลิเมตร ปริมาณฝนสะสม ๑๒ ชั่วโมง ๑๐๕.๐ มิลลิเมตร ปริมาณฝนสะสม ๑๒ ชั่วโมง ๙๙.๕ มิลลิเมตร ปริมาณฝนสะสม ๑๒ ชั่วโมง ๙๗.๕ มิลลิเมตร ปริมาณฝนสะสม ๑๒ ชั่วโมง ๑๐๐.๕ มิลลิเมตร ปริมาณฝนสะสม ๑๒ ชั่วโมง ๙๙.๕ มิลลิเมตร ปริมาณฝนสะสม ๑๒ ชั่วโมง ๑๑๑.๐ มิลลิเมตร ปริมาณฝนสะสม ๑๒ ชั่วโมง ๙๘.๕ มิลลิเมตร ปริมาณฝนสะสม ๑๒ ชั่วโมง ๘๖.๕ มิลลิเมตร ปริมาณฝนสะสม ๑๒ ชั่วโมง ๑๑๑.๕ มิลลิเมตร ปริมาณฝนสะสม ๑๒ ชั่วโมง ๑๐๒.๕ มิลลิเมตร ปริมาณฝนสะสม ๑๒ ชั่วโมง ๑๐๐.๐ มิลลิเมตร ปริมาณฝนสะสม ๑๒ ชั่วโมง ๙๙.๕ มิลลิเมตร ปริมาณฝนสะสม ๑๒ ชั่วโมง ๙๙.๕ มิลลิเมตร ปริมาณฝนสะสม ๑๒ ชั่วโมง ๑๐๘.๕ มิลลิเมตร ปริมาณฝนสะสม ๑๒ ชั่วโมง ๙๗.๕ มิลลิเมตร ปริมาณฝนสะสม ๑๒ ชั่วโมง ๑๐๘.๕ มิลลิเมตร ปริมาณฝนสะสม ๑๒ ชั่วโมง ๙๗.๕ มิลลิเมตร ปริมาณฝนสะสม ๑๒ ชั่วโมง ๑๐๒.๐ มิลลิเมตร ปริมาณฝนสะสม ๑๒ ชั่วโมง ๙๗.๕ มิลลิเมตร ปริมาณฝนสะสม ๑๒ ชั่วโมง ๑๐๒.๐ มิลลิเมตร ปริมาณฝนสะสม ๑๒ ชั่วโมง ๑๑๓.๐ มิลลิเมตร ปริมาณฝนสะสม ๑๒ ชั่วโมง ๑๐๑.๕ มิลลิเมตร ปริมาณฝนสะสม ๑๒ ชั่วโมง ๑๐๑.๕ มิลลิเมตร ปริมาณฝนสะสม ๑๒ ชั่วโมง ๑๐๐.๕ มิลลิเมตร ปริมาณฝนสะสม ๑๒ ชั่วโมง ๑๐๑.๐ มิลลิเมตร ปริมาณฝนสะสม ๑๒ ชั่วโมง ๑๑๐.๕ มิลลิเมตร ระดับน้ำ ๓.๗๑ เมตร ระดับวิกฤต ๕.๐ เมตร ปริมาณฝนสะสม ๑๒ ชั่วโมง ๑๐๑.๕ มิลลิเมตร ปริมาณฝนสะสม ๑๒ ชั่วโมง ๑๐๑.๕ มิลลิเมตร ปริมาณฝนสะสม ๑๒ ชั่วโมง ๙๘.๐ มิลลิเมตร ระดับน้ำ ๒.๒๖ เมตร ระดับวิกฤต ๔.๕ เมตร</p>
<p>เดือนสี่เขียว (เฝ้าระวัง)</p>	<p>บ้านน้ำสอด้ ตำบลและ อำเภอทุ่งช้าง จังหวัดน่าน บ้านห้วยไฟ ตำบลแม่ชะนิง อำเภอเวียงสา จังหวัดน่าน บ้านสบป่าด ตำบลสบป่าด อำเภอแม่เมาะ จังหวัดลำปาง บ้านปางสา ตำบลจอมจันทร์ อำเภอเวียงสา จังหวัดน่าน บ้านน้ำมิด ตำบลเปือ อำเภอเชียงกลาง จังหวัดน่าน บ้านผาราง ตำบลทุ่งศรี อำเภอร่องกว้าง จังหวัดแพร่ บ้านหนองแห้ว ตำบลบ้านฝาย อำเภอน้ำปาด จังหวัดอุดรดิตถ์ บ้านจำวาย ตำบลไผ่โทน อำเภอร่องกว้าง จังหวัดแพร่ บ้านโปร่งศรี ตำบลบ้านฟ้า อำเภอบ้านหลวง จังหวัดน่าน บ้านสวนป่า ตำบลห้วยโรง อำเภอร่องกว้าง จังหวัดแพร่</p>	<p>ปริมาณฝนสะสม ๑๒ ชั่วโมง ๘๒.๕ มิลลิเมตร ปริมาณฝนสะสม ๑๒ ชั่วโมง ๙๓.๕ มิลลิเมตร ปริมาณฝนสะสม ๑๒ ชั่วโมง ๘๒.๕ มิลลิเมตร ปริมาณฝนสะสม ๑๒ ชั่วโมง ๘๓.๐ มิลลิเมตร ปริมาณฝนสะสม ๑๒ ชั่วโมง ๘๕.๐ มิลลิเมตร ปริมาณฝนสะสม ๑๒ ชั่วโมง ๘๔.๐ มิลลิเมตร ระดับน้ำ ๔.๐๘ เมตร ระดับวิกฤต ๗.๐๐ เมตร ปริมาณฝนสะสม ๑๒ ชั่วโมง ๘๓.๐ มิลลิเมตร ปริมาณฝนสะสม ๑๒ ชั่วโมง ๘๕.๕ มิลลิเมตร ปริมาณฝนสะสม ๑๒ ชั่วโมง ๘๔.๕ มิลลิเมตร</p>



#### ๑๐. พื้นที่ติดตามและเฝ้าระวังสถานการณ์ธรณีพิบัติภัย ณ วันที่ ๑๘ สิงหาคม ๒๕๖๓ (กรมทรัพยากรธรณี)

เนื่องจากอิทธิพลของมรสุมตะวันตกเฉียงใต้พัดปกคลุมทะเลอันดามันตอนบน และอ่าวไทย ประกอบกับมีหย่อมความกดอากาศต่ำปกคลุมบริเวณประเทศเวียดนามตอนบน จะทำให้ประเทศไทยมีฝนตกหนักและตกต่อเนื่อง โดยเฉพาะในพื้นที่เสี่ยงดินถล่ม ภาคเหนือ บริเวณจังหวัดน่าน เชียงราย ภาคตะวันออกเฉียงเหนือ บริเวณจังหวัดหนองคาย เลย หนองบัวลำภู และหนองคาย ศูนย์ปฏิบัติการธรณีพิบัติภัย จึงได้ทำการเฝ้าระวังและติดตามสถานการณ์พิบัติภัยดินถล่มและน้ำป่าไหลหลากเป็นพิเศษ และจะทำการแจ้งอาสาสมัครเครือข่ายในพื้นที่เสี่ยงภัยต่อไป

#### ๑๑. เหตุการณ์วิกฤตน้ำปัจจุบัน ณ วันที่ ๒๑ สิงหาคม ๒๕๖๓ [เวลา ๑๕.๐๐ น.(เมื่อวาน) - ๐๘.๐๐ น. (วันนี้)]

- ไม่มีสถานการณ์

#### ๑๒. สถานการณ์ภาวะน้ำท่วม และสถานการณ์ฝนแล้ง/ฝนทิ้งช่วง ณ วันที่ ๒๑ สิงหาคม ๒๕๖๓ (ปก.)

##### สถานการณ์น้ำไหลหลาก วาตภัย ดินโคลนถล่ม และดินสไลด์

จากอิทธิพลร่องมรสุมพาดผ่านภาคเหนือและภาคตะวันออกเฉียงเหนือ เข้าสู่หย่อมความกดอากาศต่ำบริเวณทะเลจีนใต้ ประกอบกับมรสุมตะวันตกเฉียงใต้พัดปกคลุมทะเลอันดามัน ประเทศไทย และอ่าวไทย ในช่วงวันที่ ๖ ส.ค. ๖๓ - ปัจจุบัน ทำให้เกิดสถานการณ์น้ำท่วมฉับพลัน น้ำไหลหลาก วาตภัย ดินโคลนถล่ม และดินสไลด์ ปัจจุบันสถานการณ์คลี่คลายแล้วทุกจังหวัด ดังนี้

๑) น้ำไหลหลาก มีพื้นที่ได้รับผลกระทบ ๘ จังหวัด ๑๔ อำเภอ ๓๒ ตำบล ๑๖๔ หมู่บ้าน ๑ เขตเทศบาล ประชาชนได้รับผลกระทบ ๘๕๘ครัวเรือน ไม่มีผู้ได้รับบาดเจ็บและเสียชีวิต

๒) ดินสไลด์มีพื้นที่ได้รับผลกระทบ ๑ จังหวัด ๓ อำเภอ ๓ ตำบล ๗ หมู่บ้าน ไม่มีผู้ได้รับบาดเจ็บและเสียชีวิต ปัจจุบันสถานการณ์คลี่คลายแล้วทุกจังหวัด

๓) วาตภัย มีพื้นที่ได้รับผลกระทบ ๒ จังหวัด ๒ อำเภอ ๒ ตำบล ๓ หมู่บ้าน บ้านเรือนประชาชนได้รับความเสียหาย ๓ หลัง รถยนต์ ๑ คัน รถจักรยานยนต์ ๑ คัน เสียชีวิต ๒ ราย (จ.นครศรีธรรมราช ชาย ๒ ราย สาเหตุเรือล่ม)ไม่มีผู้ได้รับบาดเจ็บ ปัจจุบันสถานการณ์คลี่คลายแล้วทุกจังหวัด

#### ๑๓. การคาดหมายลักษณะอากาศ ๗ วันข้างหน้า (ระหว่างวันที่ ๒๐ - ๒๖ ส.ค. ๒๕๖๓)

ในช่วงวันที่ ๒๐ - ๒๓ ส.ค. ๖๓ ร่องมรสุมพาดผ่านภาคเหนือและภาคตะวันออกเฉียงเหนือตอนบน เข้าสู่หย่อมความกดอากาศต่ำบริเวณประเทศเวียดนามตอนบน ประกอบกับมรสุมตะวันตกเฉียงใต้พัดปกคลุมทะเลอันดามัน และประเทศไทย ลักษณะเช่นนี้ทำให้ประเทศไทยมีฝนตกต่อเนื่องและ

มีฝนตกหนักบางแห่ง ส่วนในช่วงวันที่ ๒๔ - ๒๖ ส.ค. ๖๓ มรสุมตะวันตกเฉียงใต้ยังคงพัดปกคลุมทะเลอันดามัน และประเทศไทย โดยร่องมรสุมที่พาดผ่านภาคเหนือและภาคตะวันออกเฉียงเหนือตอนบนจะมีอ่อนกำลังลง ทำให้ประเทศไทยฝนลดลง

อนึ่ง เมื่อเวลา ๐๑.๐๐ น. วันนี้ (๒๐ ส.ค. ๖๓) พายุระดับ ๓ (โซนร้อน) “ฮีโกส” ที่ปกคลุมบริเวณเขตปกครองตนเองกว่างซี ประเทศจีนได้อ่อนกำลังลงเป็นพายุระดับ ๒ (ดีเปรสชัน) แล้ว คาดว่าจะสลายตัวเป็นหย่อมความกดอากาศต่ำบริเวณประเทศจีนตอนใต้ในวันนี้ พายุนี้ไม่ส่งผลกระทบต่อลักษณะอากาศของประเทศไทย

ข้อควรระวัง ในช่วงวันที่ ๒๐ - ๒๓ ส.ค. ๖๓ ขอให้ประชาชนในบริเวณภาคเหนือ ภาคตะวันออกเฉียงเหนือ ภาคกลาง และภาคตะวันออก ระวังอันตรายจากฝนตกหนักซึ่งอาจทำให้เกิดน้ำท่วมฉับพลัน และน้ำป่าไหลหลากในระยะนี้ไว้ด้วย

#### ๑๔. ความช่วยเหลืออุทกภัยสะสมของกรมทรัพยากรน้ำ

ความช่วยเหลือในพื้นที่ประสบปัญหาอุทกภัย ตั้งแต่วันที่ ๑ - ๒๐ สิงหาคม ๒๕๖๓

หน่วยงาน	จังหวัด	ปริมาณ การ สูบน้ำ (ลบ.ม.)	ปริมาณ การ แจกจ่าย น้ำสะอาด (ลิตร)	น้ำดื่ม บรรจุขวด (ขวด)	ประโยชน์ที่ได้รับ		
					อุปโภค-บริโภค		พื้นที่เกษตร
					ครัวเรือน	ประชากร	(ไร่)
ภาค ๑	เชียงราย	-	-	๖๐๐	-	-	๓๓,๑๕๐
	ลำปาง	-	-	๑,๒๐๐	๑๓๕	๔๙๑	๕,๐๐๐
ภาค ๓	เลย	-	๑๒,๐๐๐	๔,๗๖๘	๙๘๒	๓,๗๙๑	๕๐๐
	อุดรธานี	๙๔,๕๐๐	-	๑,๐๐๐	๑,๔๔๕	๓๐,๑๓๒	-
ภาค ๕	ศรีสะเกษ	-	-	๓๖๐	-	-	-
ภาค ๗	ราชบุรี	๓๗๑,๕๒๐	-	-	๑,๕๙๗	๔,๓๘๐	๒,๘๑๐
ภาค ๘	นครศรีธรรมราช	๒๐๗,๓๖๐	-	-	-	-	-
ภาค ๙	พิษณุโลก	๒,๔๐๐	-	-	-	๗๐๐	-
	น่าน	๗,๒๐๐	-	-	๖๒๐	๑,๘๖๐	๒,๕๐๐
ภาค ๑๐	ชุมพร	๘๐๐	-	-	๓๕	๑๒๐	-
	ภูเก็ต	๘,๐๐๐	-	-	๙๘๐	๔,๒๒๕	-
	สุราษฎร์ธานี	๓,๒๐๐	-	-	๑,๒๐๐	๕,๐๕๐	-
ภาค ๑๑	อุบลราชธานี	-	๙๖,๐๐๐	๓๖๐	-	-	-
	๑๓ จังหวัด	๖๙๔,๙๘๐	๑๐๘,๐๐๐	๘,๒๘๘	๖,๙๙๔	๕๐,๗๔๙	๔๓,๙๖๐



๑๕. ความช่วยเหลือภัยแล้งสะสมของกรมทรัพยากรน้ำบาดาล ยอดสะสมวันที่ ๔ - ๑๗ สิงหาคม ๒๕๖๓

**รายงานการให้ความช่วยเหลือสถานการณ์อุทกภัย**  
กรมทรัพยากรน้ำบาดาล กระทรวงทรัพยากรธรรมชาติและสิ่งแวดล้อม

สรุปรายงาน : ณ วันที่ 17 สิงหาคม 2563

<b>แจกจ่ายน้ำ รวม</b>			<b>51,900</b>	<b>ลิตร</b>
 รถบรรทุกน้ำ/ รับน้ำที่จุดจ่ายน้ำ	 รถผลิตน้ำดื่ม/ น้ำดื่มบรรจุขวด	 บริการเป่าล้าง บ่อน้ำบาดาล		
<b>25,000</b> ลิตร	<b>26,900</b> ลิตร	<b>5</b> ครั้ง		

**สถานที่ให้การช่วยเหลือ**

- วันที่ 4 และวันที่ 6 สิงหาคม 2563 เวลา 16.00 น. ณ บ้านน้ำสุม ต.น้ำสวย อ.เมือง จ.เลย โดย สือบเป่าล้างบ่อน้ำบาดาล 2 บ่อ จัดทำจุดจ่ายน้ำชั่วคราว และแจกจ่ายน้ำดื่ม จำนวน 23,400 ลิตร น้ำอุปโภคบริโภค 25,000 ลิตร
- วันที่ 5 สิงหาคม 2563 เวลา 14.00 น. ณ บ้านแม่ซ้อฟ้า ต.ทุ่งผึ้ง อ.แจ้ห่ม จ.ลำปาง โดย แจกจ่ายน้ำดื่ม จำนวน 3,500 ลิตร



**การเตรียมความพร้อมในการช่วยเหลือประชาชน**

จุดจ่ายน้ำถาวรทั่วประเทศ	สถานีผลิตน้ำดื่มสะอาด	จุดจ่ายน้ำตามถนนสายหลัก
<b>200</b> จุด	<b>12</b> จุด	<b>25</b> จุด
ชุดเจาะบ่อน้ำบาดาล	ชุดซ่อมระบบประปาบาดาล และเครื่องสูบน้ำบาดาล	รถผลิตน้ำดื่มสะอาด เคลื่อนที่
<b>85</b> ชุด	<b>38</b> ชุด	<b>18</b> คัน

จัดทำโดย กลุ่มภูมิสารสนเทศ ศูนย์เทคโนโลยีสารสนเทศทรัพยากรน้ำบาดาล

จึงเรียนมาเพื่อโปรดทราบ

นายสมฤทธิ์ วิไลพรรัดนา  
รองอธิบดีกรมทรัพยากรน้ำ  
ประธานคณะกรรมการศูนย์ปฏิบัติการ

ทรัพยากรธรรมชาติและสิ่งแวดล้อม  
(ด้านทรัพยากรน้ำ)