



รายงานการเฝ้าระวังติดตามสถานการณ์น้ำและความช่วยเหลือ ศูนย์ปฏิบัติการทรัพยากรธรรมชาติและสิ่งแวดล้อม (ด้านทรัพยากรน้ำ) กระทรวงทรัพยากรธรรมชาติและสิ่งแวดล้อม

ศูนย์ป้องกันวิกฤติน้ำ กรมทรัพยากรน้ำ

โทรศัพท์ ๐ ๒๒๗๑ ๖๐๐๐ ต่อ ๖๔๔๕ โทรสาร ๐ ๒๒๗๘ ๖๖๒๙ www.dwr.go.th ID Line: mekhalawoc Email: mekhala@dwr.mail.go.th

ศูนย์เทคโนโลยีสารสนเทศทรัพยากรน้ำบาดาล กรมทรัพยากรน้ำบาดาล

โทรศัพท์ ๐ ๒๖๖๖ ๗๐๙๐ โทรสาร ๐ ๒๖๖๖ ๗๑๐๐ www.dgr.go.th Email: itcenter@dgr.mail.go.th

สำนักงานนโยบายและแผนทรัพยากรธรรมชาติและสิ่งแวดล้อม

โทรศัพท์ ๐ ๒๒๖๕๖๕๐๐ www.onep.go.th Email: webmaster@onep.go.th

รายงานฉบับที่ ๓๒๕/๒๕๖๓

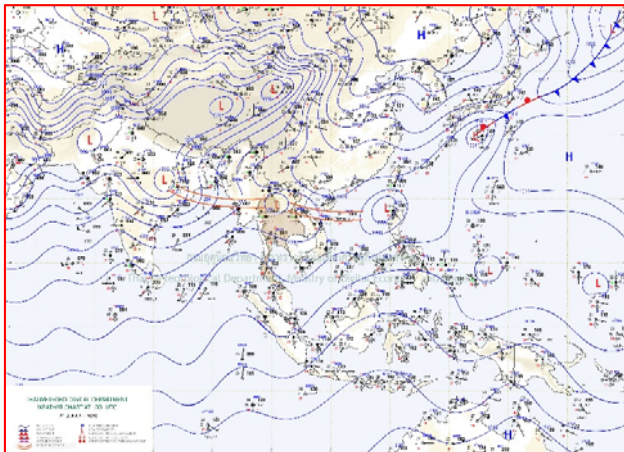
เวลา ๑๕.๐๐ น.

วันที่ ๒๑ สิงหาคม ๒๕๖๓

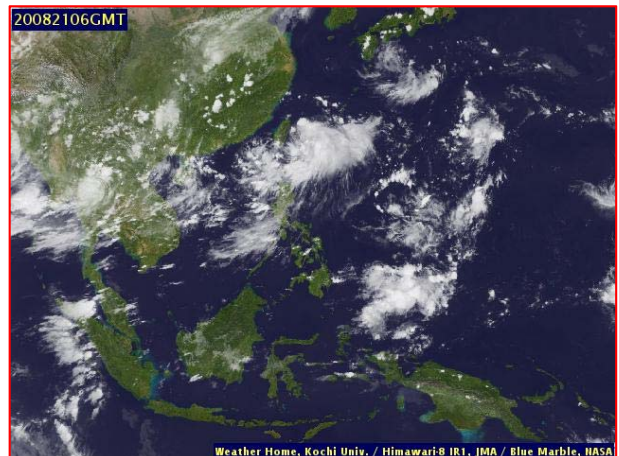
เรียนรมว.ทส. เลขาธิการ รมว.ทส. ที่ปรึกษา รมว.ทส. ปกท.ทส. รอง ปกท.ทส. อทน. อทบ. และหน่วยงานที่เกี่ยวข้อง

๑. สถานะอากาศ เวลา ๑๒.๐๐ น. (กรมอุตุนิยมวิทยา)

พยากรณ์อากาศ ๒๔ ชั่วโมงข้างหน้า ร่องมรสุมกำลังแรงพาดผ่านภาคเหนือและภาคตะวันออกเฉียงเหนือตอนบน ในขณะที่มรสุมตะวันตกเฉียงใต้ยังคงพัดปกคลุมทะเลอันดามันตอนบน และประเทศไทย ลักษณะเช่นนี้ทำให้มีฝนตกหนักหลายพื้นที่บริเวณภาคเหนือ ภาคตะวันออกเฉียงเหนือ ภาคกลาง และภาคตะวันออก กับมีฝนตกหนักมากบางแห่งในภาคเหนือ ขอให้ประชาชนที่อาศัยในพื้นที่เสี่ยงภัยบริเวณภาคเหนือ และภาคตะวันออกเฉียงเหนือ ระวังอันตรายจากฝนตกหนักถึงหนักมากซึ่งทำให้เกิดน้ำท่วมฉับพลันและน้ำป่าไหลหลากได้

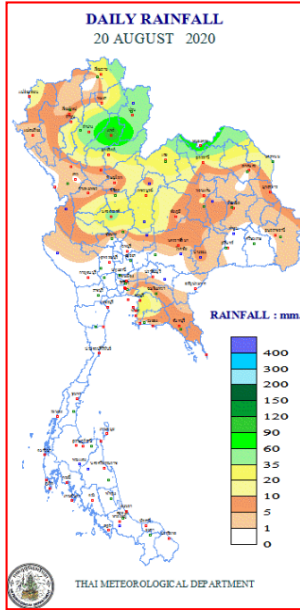


แผนที่อากาศ วันที่ ๒๑ ส.ค. ๒๕๖๓ เวลา ๐๗.๐๐ น.



ภาพถ่ายดาวเทียม วันที่ ๒๑ ส.ค. ๒๕๖๓ เวลา ๑๓.๐๐ น.

๒. ปริมาณฝนสะสม ณ เวลา ๐๗.๐๐น.(เมื่อวาน) - ๐๗.๐๐ น.(วันนี้) (กรมอุตุนิยมวิทยา)



จุดตรวจวัด	ปริมาณฝน (มม.)
จ.หนองคาย	๘๕.๔
จ.บึงกาฬ	๖๔.๕
จ.น่าน (สภช.)	๕๙.๔
จ.ลำปาง	๔๙.๓
จ.ชลบุรี (แหลมฉบัง)	๔๘.๘
จ.นครสวรรค์	๔๔.๖
จ.เพชรบูรณ์ (วิเชียรบุรี)	๓๕.๐

๓. ปริมาณฝนสะสมของพื้นที่ลาดเชิงเขา ๑๒ ชม. ที่ผ่านมา (กรมทรัพยากรน้ำ)

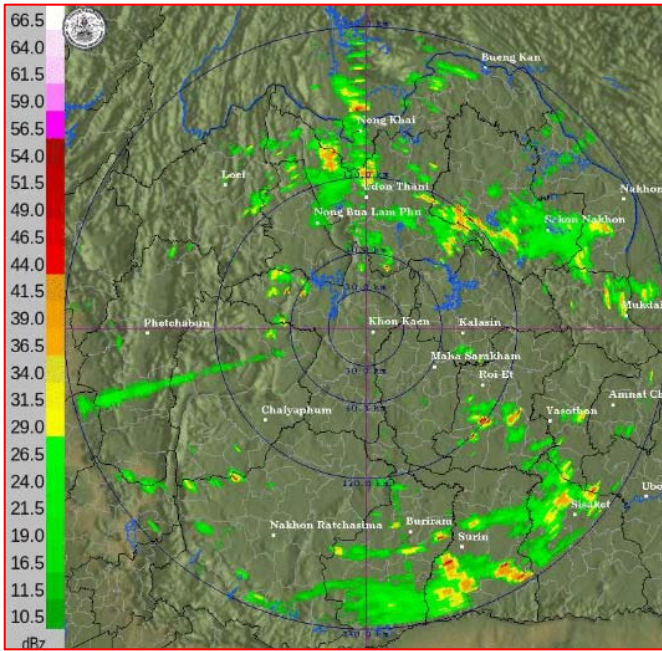
จุดตรวจวัด	ระดับการเตือน	ปริมาณฝน (มม./๑๒ ชม.)
บ้านแม่กำปอง ต.ห้วยแก้ว กิ่ง อ.แม่ฮ่องสอน จ.เชียงใหม่	-	๑๗๔.๕
บ้านช่วงชมภู ต.เตาปูน อ.สอง จ.แพร่	-	๑๗๓.๕
บ้านห้วยไฟ ต.แม่ชะนิง อ.เวียงสา จ.น่าน	-	๑๖๑.๐
บ้านผาคอ ต.บ้านปิน อ.ลอง จ.แพร่	-	๑๔๗.๐
บ้านสันติสุข ต.เวียงต้า อ.ลอง จ.แพร่	-	๑๔๖.๐
บ้านจำวาย ต.ไผ่โทน อ.ร้องกวาง จ.แพร่	-	๑๔๓.๕
บ้านสวนป่า ต.ห้วยโรง อ.ร้องกวาง จ.แพร่	-	๑๔๑.๐
บ้านบ่อหอย ต.ยาบห้วยนา อ.เวียงสา จ.น่าน	-	๑๓๔.๐
บ้านผาราง ต.ทุ่งศรี อ.ร้องกวาง จ.แพร่	-	๑๒๖.๕
บ้านปางสา ต.จอมจันทร์ อ.เวียงสา จ.น่าน	-	๑๑๖.๕
บ้านยาบนาเลิม ต.แม่ชะนิง อ.เวียงสา จ.น่าน	-	๑๑๖.๕
บ้านแม่ฮ่อง ต.ออนเหนือ อ.แม่ฮ่องสอน จ.เชียงใหม่	-	๑๑๓.๐
บ้านป่าเหมี้ยง ต.แจ้ซ้อน อ.เมืองปาน จ.ลำปาง	-	๑๑๐.๕

๔. ค่าความชื้นในดิน (กรมทรัพยากรน้ำ/คณะกรรมการแม่น้ำโขง)

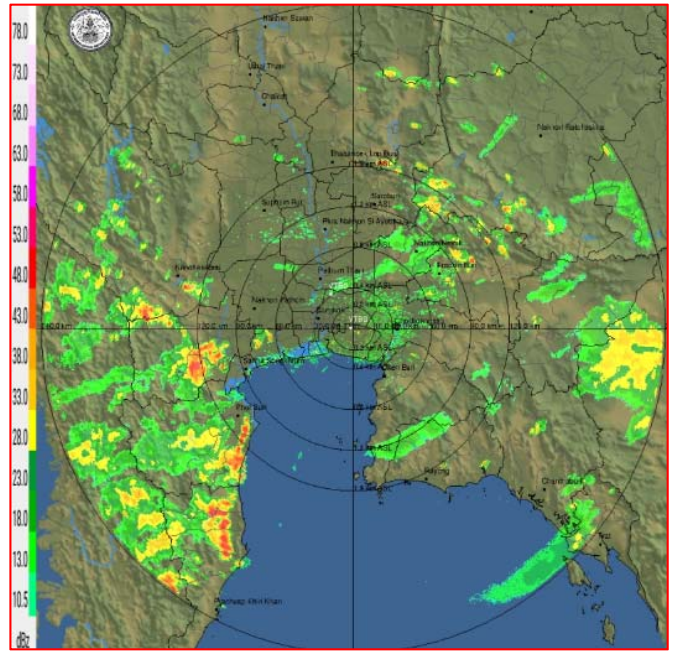
ภูมิภาค	ความชื้นในดิน [-] ๑ ส.ค. ๖๓	ความชื้นในดิน [-] ๑๘ ส.ค. ๖๓	แนวโน้ม
เหนือ	๒๐-๔๐	๒๐-๔๐	ทรงตัว
กลาง	๔๐-๖๐	๖๐-๘๐	เพิ่มขึ้น
ตะวันออกเฉียงเหนือ	๔๐-๖๐	๔๐-๖๐	ทรงตัว
ตะวันออก	๔๐-๖๐	๖๐-๘๐	เพิ่มขึ้น
ตะวันตก	๒๐-๔๐	๔๐-๖๐	เพิ่มขึ้น
ใต้	๖๐-๘๐	๖๐-๘๐	ทรงตัว

หมายเหตุ : ความชื้นในดิน ๐ หมายถึง ดินที่แห้งสนิท และ ๑๐๐ หมายถึง ดินที่อิ่มน้ำ

๕. เรดาร์ตรวจอากาศ ณ วันที่ ๒๑ สิงหาคม ๒๕๖๓ (กรมอุตุนิยมวิทยา)



สถานีขอนแก่น เวลา ๑๔.๓๐ น.



สถานีสุวรรณภูมิ ๑๔.๓๐ น.

จากเรดาร์ตรวจอากาศจะพบว่ามียกลุ่มเมฆฝนทั่วทุกภาคของประเทศไทย

๖. สถานการณ์น้ำในแหล่งเก็บกักน้ำ ณ วันที่ ๒๑ สิงหาคม ๒๕๖๓ (กรมชลประทาน กรมทรัพยากรน้ำ และสทช.)

๖.๑ สภาพน้ำในอ่างเก็บน้ำขนาดใหญ่ปริมาตรน้ำในอ่างฯ ๓๒,๓๐๒ ล้านลบ.ม.คิดเป็นร้อยละ ๔๖ (ปริมาตรน้ำใช้การได้ ๘,๙๔๒ ล้าน ลบ.ม. คิดเป็นร้อยละ ๑๙) ปริมาตรน้ำในอ่างฯ เทียบกับปี ๒๕๖๒ (๓๗,๔๗๘ ล้าน ลบ.ม. คิดเป็นร้อยละ ๕๓) น้อยกว่าปี ๒๕๖๒ จำนวน ๕,๑๗๖ ล้าน ลบ.ม. ปริมาณน้ำไหลลงอ่างฯ จำนวน ๑๕๐.๔๓ ล้าน ลบ.ม. ปริมาณน้ำระบาย จำนวน ๗๑.๐๐ ล้าน ลบ.ม. สามารถรับน้ำได้อีก ๓๘,๖๒๔ ล้าน ลบ.ม.

อ่างเก็บน้ำ	ปริมาตรน้ำในอ่าง		ปริมาตรน้ำใช้การได้		ปริมาตรน้ำไหลลงอ่าง		ปริมาตรน้ำระบาย		ปริมาตรน้ำรับได้อีก (ล้าน ม. ^๓) (ความจุที่ รนส.- ปริมาตรน้ำปัจจุบัน)
	ปริมาตร (ล้าน ม. ^๓)	% น้ำเก็บกัก	ปริมาตร (ล้าน ม. ^๓)	% น้ำใช้การ	วันนี้ (ล้าน ม. ^๓)	เมื่อวาน (ล้าน ม. ^๓)	วันนี้ (ล้าน ม. ^๓)	เมื่อวาน (ล้าน ม. ^๓)	
๑.ภูมิพล	๔,๒๑๕	๓๑	๔๑๕	๔	๗.๐๔	๑๑.๔๙	๘.๐๐	๖.๐๐	๙,๒๔๗
๒.สิริกิติ์	๔,๑๖๒	๔๔	๑,๓๑๒	๒๐	๖๐.๖๐	๗๓.๙๔	๑๕.๑๙	๑๐.๘๔	๖,๓๔๖
๓.จุฬารัตน์	๕๖	๓๔	๑๙	๑๕	๐.๑๐	๐.๕๒	๐.๐๐	๐.๐๐	๑๒๕
๔.อุบลรัตน์	๓๙๙	๑๖	-๑๘๒	-๑๐	๗.๐๕	๖.๙๙	๐.๓๐	๐.๓๐	๔,๒๔๑
๕.ลำปาว	๖๔๔	๓๓	๕๔๔	๒๙	๑๒.๔๗	๑๑.๙๖	๒.๓๘	๒.๔๔	๑,๘๐๖
๖.สิรินธร	๑,๑๖๘	๕๙	๓๓๗	๓๐	๑๑.๐๖	๙.๙๘	๐.๐๐	๑.๐๒	๗๙๘
๗.ป่าสักชลสิทธิ์	๖๗	๗	๖๔	๗	๐.๐๐	๐.๐๐	๑.๗๓	๐.๔๓	๘๙๓
๘.ศรีนครินทร์	๑๑,๘๔๙	๖๗	๑,๕๘๔	๒๑	๗.๒๑	๕.๓๘	๙.๙๘	๑๐.๐๘	๖,๙๒๑
๙.วชิราลงกรณ์	๓,๗๘๐	๔๓	๗๖๘	๑๓	๑๐.๗๐	๑๐.๕๒	๑๐.๑๘	๑๐.๐๑	๗,๒๒๐
๑๐.ขุนด่านปราการชล	๑๐๐	๔๔	๙๕	๔๓	๑.๙๗	๑.๖๙	๐.๑๒	๐.๑๒	๑๒๕
๑๑.รัชชประภา	๒,๙๑๔	๕๒	๑,๕๖๒	๓๖	๐.๗๗	๑.๒๖	๔.๑๓	๗.๐๖	๓,๒๓๐
๑๒.บางบาล	๑,๐๑๒	๗๐	๗๓๕	๖๒	๕.๗๗	๓.๙๘	๖.๙๗	๖.๙๘	๕๗๘

๖.๒ อ่างเก็บน้ำขนาดกลาง ๔๑๒ แห่ง มีปริมาณน้ำ ๑,๙๙๔ ล้าน ลบ.ม. (๓๙%) ปริมาณน้ำใช้การได้ ๑,๖๑๔ ล้าน ลบ.ม. (๓๔%)

๖.๓ แหล่งน้ำธรรมชาติขนาดใหญ่ ๖ แห่ง มีปริมาณน้ำรวม ๑๘๘.๐๐ ล้าน ลบ.ม. (๓๔%)

๖.๔ แหล่งน้ำในพื้นที่นอกเขตชลประทาน ๑๐๒,๐๙๙ แห่ง มีปริมาณน้ำรวม ๓,๔๑๐ ล้าน ลบ.ม.

๖.๕ อ่างเก็บน้ำขนาดกลางนอกเขตชลประทาน ๖๕ แห่ง ภายใต้การดูแลของกรมทรัพยากรน้ำ ปริมาณน้ำปัจจุบัน ๘๘.๕๗ ล้าน ลบ.ม.

๗. สถานการณ์น้ำในประเทศ ณ วันที่ ๑๘ - ๒๑ สิงหาคม ๒๕๖๓ (กรมชลประทาน)

สถานี	แม่น้ำ	อำเภอ	จังหวัด	ระดับ ตลิ่ง (ม.รทก.)	ระดับน้ำ (ม.รทก.)				แนวโน้ม	เปรียบ เทียบ ระดับตลิ่ง
					อังคาร	พุธ	พฤหัสบดี	ศุกร์		
					๑๘ ส.ค.	๑๙ ส.ค.	๒๐ ส.ค.	๒๑ ส.ค.		
P.๑	ปิง	เมือง	เชียงใหม่	๓.๗๐	๑.๔๐	๑.๓๕	๑.๓๕	๑.๓๕	ทรงตัว	-๒.๓๕
W.๑C	วัง	เมือง	ลำปาง	๕.๒๐	๐.๓๗	๐.๔๐	๐.๒๓	๐.๒๘	เพิ่มขึ้น	-๔.๙๒
Y.๑๖	ยม	บางระกำ	พิษณุโลก	๗.๓๐	-๑.๐๘	-๑.๐๘	-๑.๐๘	-๑.๐๘	ทรงตัว	-๘.๓๘
N.๗A	น่าน	เมือง	พิจิตร	๙.๘๗	๒.๖๖	๒.๘๑	๒.๕๕	๒.๐๒	ลดลง	-๗.๘๕
C.๒	เจ้าพระยา	เมือง	นครสวรรค์	๒๖.๒๐	๑๖.๙๖	๑๗.๑๖	๑๗.๓๑	๑๗.๓๘	เพิ่มขึ้น	-๘.๘๒
C.๑๓	เจ้าพระยา	สรรพยา	ชัยนาท	๑๖.๓๔	๕.๓๘	๕.๓๘	๕.๓๘	๕.๓๘	ทรงตัว	-๑๐.๙๖
M.๖A	มูล	สตึก	บุรีรัมย์	๖.๐๐	-๐.๓๕	-๐.๓๕	-๐.๓๖	-๐.๓๖	ทรงตัว	-๖.๓๖
M.๗	มูล	เมือง	อุบลราชธานี	๗.๐๐	๒.๔๓	๒.๔๕	๒.๖๖	๒.๘๗	เพิ่มขึ้น	-๔.๑๓
M.๑๙๑	ลำตะคอง	เมือง	นครราชสีมา	๓.๐๐	๑.๐๔	๑.๐๙	๑.๑๒	๑.๐๕	ลดลง	-๑.๙๕
M.๖๙	ลำเซบก	ตระการพืชผล	อุบลราชธานี	๗.๓๐	๔.๖๘	๔.๙๐	๕.๐๐	๔.๕๒	ลดลง	-๒.๗๘
X.๖๔	คลองท่าแซะ	ท่าแซะ	ชุมพร	๑๗.๑๓	๙.๓๔	๘.๖๓	๘.๕๗	๘.๑๓	ลดลง	-๙.๐๐
X.๑๔๙	คลองกลาย	นบพิตำ	นครศรีธรรมราช	๓๓.๙๖	๒๘.๓๔	๒๘.๓๓	๒๘.๓๓	๒๘.๓๓	ลดลง	-๕.๖๕
X.๒๗๔	แม่น้ำโก-ลก	แว้ง	นราธิวาส	๒๔.๑๘	๑๙.๑๕	๑๙.๒๕	๑๙.๘๕	๑๘.๙๔	ลดลง	-๕.๒๔
X.๓๗A	แม่น้ำตาปี	พระแสง	สุราษฎร์ธานี	๑๑.๗๐	๗.๐๓	๖.๖๐	๖.๒๗	๖.๐๓	ลดลง	-๕.๖๗

*** ยังไม่ได้รับรายงาน

๘. สถานการณ์น้ำในพื้นที่ลุ่มน้ำโขง ณ วันที่ ๒๑ สิงหาคม ๒๕๖๓ (คณะกรรมการแม่น้ำโขง)

สถานี	ระดับ อ้างอิง (ม.รทก.)	ระดับ ตลิ่ง (ม.)	ระดับน้ำ (ม.)					เปรียบ เทียบระดับ ตลิ่ง (ม.)	ผลต่างของระดับน้ำ (ม.)		แนว โน้ม
			๑๗ ส.ค.	๑๘ ส.ค.	๑๙ ส.ค.	๒๐ ส.ค.	๒๑ ส.ค.		๓ วัน ย้อนหลัง	๕ วัน ย้อนหลัง	
อ.เชียงแสน จ.เชียงราย	๓๕๗.๑๑๐	๑๒.๘๐	๓.๙๕	๓.๙๔	๓.๙๘	๔.๐๘	๔.๙๕	-๗.๘๕	๐.๙๗	๑.๐๐	เพิ่มขึ้น
อ.เชียงคาน จ.เลย	๑๙๔.๑๑๘	๑๖.๐๐	๙.๐๖	๙.๓๐	๙.๗๐	๑๐.๒๐	๑๐.๕๖	-๕.๔๔	๐.๘๖	๑.๕๐	เพิ่มขึ้น
อ.เมือง จ.หนองคาย	๑๕๓.๖๔๘	๑๒.๒๐	๖.๓๘	๖.๗๒	๖.๙๖	๗.๒๗	๗.๙๙	-๔.๒๑	๑.๐๓	๑.๖๑	เพิ่มขึ้น
อ.เมือง จ.นครพนม	๑๓๒.๖๘๐	๑๒.๐๐	๗.๙๐	๘.๓๘	๘.๗๒	๘.๗๔	๘.๗๒	-๓.๒๘	๐.๐๐	๐.๘๒	ลดลง
อ.เมือง จ.มุกดาหาร	๑๒๔.๒๑๙	๑๒.๕๐	๗.๓๔	๗.๘๘	๘.๒๘	๘.๔๐	๘.๓๘	-๔.๑๒	๐.๑๐	๑.๐๔	ลดลง
อ.โขงเจียม จ.อุบลราชธานี	๘๙.๐๓๐	๑๔.๕๐	๗.๓๑	๗.๙๓	๘.๕๓	๙.๐๐	๙.๒๕	-๕.๒๕	๐.๗๒	๑.๙๔	เพิ่มขึ้น

*** ไม่มีสถานการณ์

๙. สถานการณ์เตือนภัย Early Warning ณ วันที่ ๒๑ สิงหาคม ๒๕๖๓ (กรมทรัพยากรน้ำ)

[เวลา ๐๘.๐๐ น. - ๑๕.๐๐ น. (วันนี้)]

การแจ้งเตือน	สถานี	การแจ้งเตือน
เตือนสีแดง (อพยพ)	บ้านโปร่งศรี ตำบลบ้านฟ้า อำเภอบ้านหลวง จังหวัดน่าน	ปริมาณฝนสะสม ๑๒ ชั่วโมง ๑๔๙.๕ มิลลิเมตร
	บ้านนาเคียน ตำบลจอมจันทร์ อำเภอเวียงสา จังหวัดน่าน	ปริมาณฝนสะสม ๑๒ ชั่วโมง ๒๑๙.๕ มิลลิเมตร
	บ้านจำวาย ตำบลไผ่โทน อำเภอร่องขวาง จังหวัดแพร่	ปริมาณฝนสะสม ๑๒ ชั่วโมง ๑๗๕.๐ มิลลิเมตร
	บ้านสันนาเคียน ตำบลสันนาหนองใหม่ อำเภอเวียงสา จังหวัดน่าน	ปริมาณฝนสะสม ๑๒ ชั่วโมง ๑๑๓.๕ มิลลิเมตร
	บ้านฮากฮาน ตำบลยาบห้วย อำเภอเวียงสา จังหวัดน่าน	ปริมาณฝนสะสม ๑๒ ชั่วโมง ๑๒๗.๕ มิลลิเมตร
	บ้านเขื่อนแก้ว ตำบลถ้ำทอง อำเภอเมืองน่าน จังหวัดน่าน	ระดับน้ำ ๔.๑๓ เมตร ระดับวิกฤต ๔.๐๐ เมตร
เตือนสีเหลือง (เตือนภัย)	บ้านก้อ ตำบลแม่จริม อำเภอแม่จริม จังหวัดน่าน	ปริมาณฝนสะสม ๑๒ ชั่วโมง ๑๒๔.๕ มิลลิเมตร
	บ้านศรีดอนไชย ตำบลทุ่งแล้ง อำเภอลอง จังหวัดแพร่	ระดับน้ำ ๑๐.๖๑ เมตร ระดับวิกฤต ๑๑.๐๐ เมตร
	บ้านชมพู ตำบลอ่าวน้ำไหล อำเภอเวียงสา จังหวัดน่าน	ปริมาณฝนสะสม ๑๒ ชั่วโมง ๙๘.๐ มิลลิเมตร
	บ้านน้ำใส ตำบลฝายแก้ว อำเภอภูเพียง จังหวัดน่าน	ปริมาณฝนสะสม ๑๒ ชั่วโมง ๙๙.๐ มิลลิเมตร
	บ้านสะเลียม ตำบลยาบห้วย อำเภอเวียงสา จังหวัดน่าน	ปริมาณฝนสะสม ๑๒ ชั่วโมง ๑๐๒.๕ มิลลิเมตร
บ้านห้วยฮ่อมพัฒนา ตำบลบ้านเวียง อำเภอร่องขวาง จังหวัดแพร่	ปริมาณฝนสะสม ๑๒ ชั่วโมง ๑๑๐.๐ มิลลิเมตร	

	บ้านนาฝา ตำบลจอมพระ อำเภอนำหว้า จังหวัดน่าน บ้านชื่น ตำบลทุ่งศรีทอง อำเภอเวียงสา จังหวัดน่าน บ้านห้วยติ่ม ตำบลบ้านพิ อำเภอบ้านหลวง จังหวัดน่าน บ้านห้วยเย็น ตำบลปิงหลวง อำเภอนาหมื่น จังหวัดน่าน บ้านท่าวะ ตำบลสะเอียบ อำเภอสอง จังหวัดแพร่	ระดับน้ำ ๓.๒๙ เมตร ระดับวิกฤต ๓.๕ เมตร ปริมาณฝนสะสม ๑๒ ชั่วโมง ๑๕๘.๐ มิลลิเมตร ปริมาณฝนสะสม ๑๒ ชั่วโมง ๙๙.๕ มิลลิเมตร ปริมาณฝนสะสม ๑๒ ชั่วโมง ๙๙.๕ มิลลิเมตร ปริมาณฝนสะสม ๑๒ ชั่วโมง ๙๙.๕ มิลลิเมตร
เดือนสีเขียว (ฝ้าระวัง)	บ้านแม่พวก ตำบลห้วยไร่ อำเภอเด่นชัย จังหวัดแพร่ บ้านส้อ ตำบลเปือ อำเภอเชียงกลาง จังหวัดน่าน บ้านหัวเมือง ตำบลศรีชะเกษ อำเภอนาน้อย จังหวัดน่าน บ้านห้วยคำ ตำบลฝายแก้ว อำเภอภูเพียง จังหวัดน่าน บ้านวังว่า ตำบลท่าวังผา อำเภอนำหว้า จังหวัดน่าน บ้านสองแคว ตำบลนาไร่หลวง อำเภอสองแคว จังหวัดน่าน บ้านทัพมาน ตำบลบัวใหญ่ อำเภอนาน้อย จังหวัดน่าน บ้านนาหูน ตำบลภูซาง อำเภอภูซาง จังหวัดพะเยา	ระดับน้ำ ๒.๕๒ เมตร ระดับวิกฤต ๓.๕๐ เมตร ระดับน้ำ ๒.๓๐ เมตร ระดับวิกฤต ๔.๕๐ เมตร ปริมาณฝนสะสม ๑๒ ชั่วโมง ๘๒.๕ มิลลิเมตร ปริมาณฝนสะสม ๑๒ ชั่วโมง ๘๕.๐ มิลลิเมตร ระดับน้ำ ๔.๕๓ เมตร ระดับวิกฤต ๖.๕๐ เมตร ระดับน้ำ ๒.๓๐ เมตร ระดับวิกฤต ๔.๐ เมตร ปริมาณฝนสะสม ๑๒ ชั่วโมง ๘๒.๕ มิลลิเมตร ปริมาณฝนสะสม ๑๒ ชั่วโมง ๘๒.๕ มิลลิเมตร

***สำนักงานทรัพยากรน้ำภาคที่เกี่ยวข้องได้ดำเนินการแจ้งอาสาสมัครและเครือข่าย รวมถึงหน่วยงานที่เกี่ยวข้องในพื้นที่เสี่ยงภัยแล้ว

๑๐. พื้นที่ติดตามและฝ้าระวังสถานการณ์ธรณีพิบัติภัย ณ วันที่ ๒๑ สิงหาคม ๒๕๖๓ (กรมทรัพยากรธรณี)

ประกาศฉบับที่ ๘/๒๕๖๓ ให้อาสาสมัครเครือข่ายกรมทรัพยากรธรณี ฝ้าระวังภัยดินถล่มและน้ำป่าไหลหลากจังหวัดน่าน เชียงใหม่ ลำปาง แพร่ แม่ฮ่องสอน และอุตรดิตถ์ ในระหว่างวันที่ ๒๑-๒๓ สิงหาคม ๒๕๖๓

๑๑. เหตุการณ์วิกฤตน้ำปัจจุบัน ณ วันที่ ๒๑ สิงหาคม ๒๕๖๓ [เวลา ๐๘.๐๐ น. - ๑๕.๐๐ น. (วันนี้)]

- ไม่มีสถานการณ์

๑๒. สถานการณ์ภาวะน้ำท่วม และสถานการณ์ฝนแล้ง/ฝนทิ้งช่วง ณ วันที่ ๒๑ สิงหาคม ๒๕๖๓ (ปก.)

สถานการณ์น้ำไหลหลาก วาตภัย ดินโคลนถล่ม และดินสไลด์

จากอิทธิพลร่องมรสุมพาดผ่านภาคเหนือและภาคตะวันออกเฉียงเหนือ เข้าสู่หย่อมความกดอากาศต่ำบริเวณทะเลจีนใต้ ประกอบกับมรสุมตะวันตกเฉียงใต้พัดปกคลุมทะเลอันดามัน ประเทศไทย และอ่าวไทย ในช่วงวันที่ ๖ ส.ค. ๖๓ - ปัจจุบัน ทำให้เกิดสถานการณ์น้ำท่วมฉับพลัน น้ำไหลหลาก วาตภัย ดินโคลนถล่ม และดินสไลด์ ปัจจุบันสถานการณ์คลี่คลายแล้วทุกจังหวัด ดังนี้

๑) น้ำไหลหลาก มีพื้นที่ได้รับผลกระทบ ๘ จังหวัด ๑๔ อำเภอ ๓๒ ตำบล ๑๖๔ หมู่บ้าน ๑ เขตเทศบาล ประชาชนได้รับผลกระทบ ๘๕๘ คราวเรือน ไม่มีผู้ได้รับบาดเจ็บและเสียชีวิต

๒) ดินสไลด์มีพื้นที่ได้รับผลกระทบ ๑ จังหวัด ๓ อำเภอ ๓ ตำบล ๗ หมู่บ้าน ไม่มีผู้ได้รับบาดเจ็บและเสียชีวิต ปัจจุบันสถานการณ์คลี่คลายแล้วทุกจังหวัด

๓) วาตภัย มีพื้นที่ได้รับผลกระทบ ๒ จังหวัด ๒ อำเภอ ๒ ตำบล ๓ หมู่บ้าน บ้านเรือนประชาชนได้รับความเสียหาย ๓ หลัง รถยนต์ ๑ คัน รถจักรยานยนต์ ๑ คัน เสียชีวิต ๒ ราย (จ.นครศรีธรรมราช ชาย ๒ ราย สาเหตุเรือล่ม)ไม่มีผู้ได้รับบาดเจ็บ ปัจจุบันสถานการณ์คลี่คลายแล้วทุกจังหวัด

๑๓. การคาดหมายลักษณะอากาศ ๗ วันข้างหน้า (ระหว่างวันที่ ๒๑ - ๒๗ ส.ค. ๒๕๖๓)

ในช่วงวันที่ ๒๑ - ๒๓ ส.ค. ๖๓ ร่องมรสุมพาดผ่านภาคเหนือและภาคตะวันออกเฉียงเหนือตอนบน เข้าสู่หย่อมความกดอากาศต่ำบริเวณประเทศเวียดนามตอนบน ประกอบกับมรสุมตะวันตกเฉียงใต้พัดปกคลุมทะเลอันดามัน และประเทศไทย ลักษณะเช่นนี้ทำให้ประเทศไทยตอนบนมีฝนเพิ่มขึ้นและมีฝนตกหนักหลายพื้นที่ กับมีฝนตกหนักมากบางแห่งบริเวณภาคเหนือ

ในช่วงวันที่ ๒๔ - ๒๗ ส.ค. ๖๓ มรสุมตะวันตกเฉียงใต้ยังคงพัดปกคลุมทะเลอันดามัน และประเทศไทย โดยร่องมรสุมที่พาดผ่านภาคเหนือและภาคตะวันออกเฉียงเหนือตอนบนจะมีอ่อนกำลังลง ทำให้ประเทศไทยฝนลดลง

๑๔. ความช่วยเหลืออุทกภัยสะสมของกรมทรัพยากรน้ำ

ความช่วยเหลือในพื้นที่ประสบปัญหาอุทกภัย ตั้งแต่วันที่ ๑ - ๒๑ สิงหาคม ๒๕๖๓

หน่วยงาน	จังหวัด	ปริมาณ การ สูบน้ำ (ลบ.ม.)	ปริมาณ การ แจกจ่าย น้ำสะอาด (ลิตร)	น้ำดื่ม บรรจุขวด (ขวด)	ประโยชน์ที่ได้รับ		
					อุปโภค-บริโภค		พื้นที่เกษตร (ไร่)
					ครัวเรือน	ประชากร	
ภาค ๑	เชียงราย	-	-	๖๐๐	-	-	๓๓,๑๕๐
	ลำปาง	-	-	๑,๒๐๐	๑๓๕	๔๙๑	๕,๐๐๐
ภาค ๓	เลย	-	๑๒,๐๐๐	๔,๗๖๘	๙๘๒	๓,๗๙๑	๕๐๐
	อุดรธานี	๙๔,๕๐๐	-	๑,๐๐๐	๑,๔๔๕	๓๐,๑๓๒	-
ภาค ๕	ศรีสะเกษ	-	-	๓๖๐	-	-	-
ภาค ๗	ราชบุรี	๓๗๑,๕๒๐	-	-	๑,๕๙๗	๔,๓๘๐	๒,๘๑๐
ภาค ๘	นครศรีธรรมราช	๒๐๗,๓๖๐	-	-	-	-	-
ภาค ๙	พิษณุโลก	๒,๔๐๐	-	-	-	๗๐๐	-
	น่าน	๗,๒๐๐	-	-	๖๒๐	๑,๘๖๐	๒,๕๐๐
ภาค ๑๐	ชุมพร	๘๐๐	-	-	๓๕	๑๒๐	-
	ภูเก็ต	๘,๐๐๐	-	-	๙๘๐	๔,๒๒๕	-
	สุราษฎร์ธานี	๓,๒๐๐	-	-	๑,๒๐๐	๕,๐๕๐	-
ภาค ๑๑	อุบลราชธานี	-	๙๖,๐๐๐	๓๖๐	-	-	-
	๑๓ จังหวัด	๖๙๔,๙๘๐	๑๐๘,๐๐๐	๘,๒๘๘	๖,๙๙๔	๕๐,๗๔๙	๔๓,๙๖๐

๑๕. ความช่วยเหลือภัยแล้งสะสมของกรมทรัพยากรน้ำบาดาล ยอดสะสมวันที่ ๔ - ๒๑ สิงหาคม ๒๕๖๓



รายงานการให้ความช่วยเหลือสถานการณ์อุทกภัย

กรมทรัพยากรน้ำบาดาล กระทรวงทรัพยากรธรรมชาติและสิ่งแวดล้อม



สรุปรายงาน : ณ วันที่ 21 สิงหาคม 2563

แจกจ่ายน้ำอุปโภคบริโภค รวม **51,900** ลิตร

<p>น้ำอุปโภค 25,000 ลิตร</p> <p>(รถบรรทุกน้ำ/จุดจ่ายน้ำ)</p> 	<p>น้ำบริโภค 26,900 ลิตร</p> <p>ภาชนะบรรจุ</p> <p>ขนาด 5 ลิตร 5,180 แกลลอน คิดเป็น 25,900 ลิตร</p> <p>ขนาด 20 ลิตร 50 แกลลอน คิดเป็น 1,000 ลิตร</p> 
---	---

สถานที่ให้การช่วยเหลือ



วันที่	สทบ. เขต	สถานที่	การให้ความช่วยเหลือ	ประชาชนได้ประโยชน์
4,6 ส.ค. 63	4	บ้านน้ำสูง ต.น้ำสวย อ.เมือง จ.เลย	แจกจ่ายน้ำดื่ม จำนวน 23,400 ลิตร น้ำอุปโภคบริโภค 25,000 ลิตร สูบลำปางบ่อน้ำบาดาล 2 บ่อ และ จัดทำจุดจ่ายน้ำวงช้างชั่วคราว 1 จุด	จำนวน 1,000 คน 250 ครัวเรือน
5 ส.ค. 63	1	บ้านแม่ข่อยฟ้า ต.ทุ่งผึ้ง อ.แจ้ห่ม จ.ลำปาง	แจกจ่ายน้ำดื่ม จำนวน 3,500 ลิตร และสูบลำปางบ่อน้ำบาดาล 3 บ่อ	จำนวน 711 คน 252 ครัวเรือน



จัดทำโดย กลุ่มภูมิสารสนเทศ ศูนย์เทคโนโลยีสารสนเทศทรัพยากรน้ำบาดาล

จึงเรียนมาเพื่อโปรดทราบ

นายสมฤทธิ วิไลพรรัตน
รองอธิบดีกรมทรัพยากรน้ำ
ประธานคณะทำงานศูนย์ปฏิบัติการ
ทรัพยากรธรรมชาติและสิ่งแวดล้อม
(ด้านทรัพยากรน้ำ)