



## รายงานการเฝ้าระวังติดตามสถานการณ์น้ำและความช่วยเหลือ ศูนย์ปฏิบัติการทรัพยากรธรรมชาติและสิ่งแวดล้อม (ด้านทรัพยากรน้ำ) กระทรวงทรัพยากรธรรมชาติและสิ่งแวดล้อม

ศูนย์ป้องกันวิกฤติน้ำ กรมทรัพยากรน้ำ

โทรศัพท์ ๐ ๒๒๗๑ ๖๐๐๐ ต่อ ๖๔๔๕ โทรสาร ๐ ๒๒๗๘ ๖๖๒๙ www.dwr.go.th ID Line: mekhalawoc Email: mekhala@dwr.mail.go.th

ศูนย์เทคโนโลยีสารสนเทศทรัพยากรน้ำบาดาล กรมทรัพยากรน้ำบาดาล

โทรศัพท์ ๐ ๒๖๖๖ ๗๐๙๐ โทรสาร ๐ ๒๖๖๖ ๗๑๐๐ www.dgr.go.th Email: itcenter@dgr.mail.go.th

สำนักงานนโยบายและแผนทรัพยากรธรรมชาติและสิ่งแวดล้อม

โทรศัพท์ ๐ ๒๒๖๕๖๕๐๐ www.onep.go.th Email: webmaster@onep.go.th

รายงานฉบับที่ ๓๒๗/๒๕๖๓

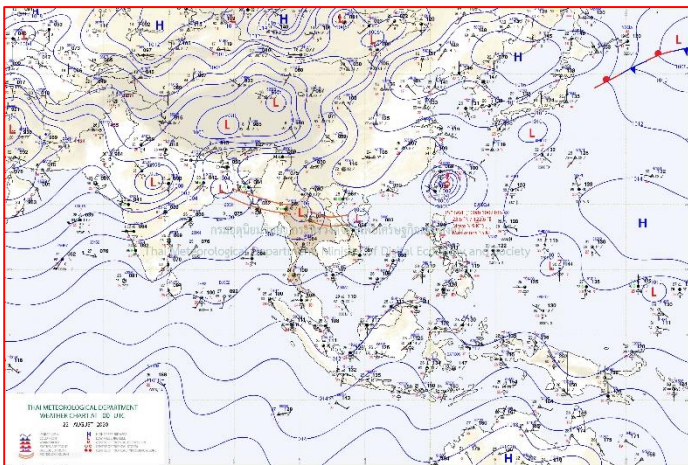
เวลา ๑๕.๐๐ น.

วันที่ ๒๒ สิงหาคม ๒๕๖๓

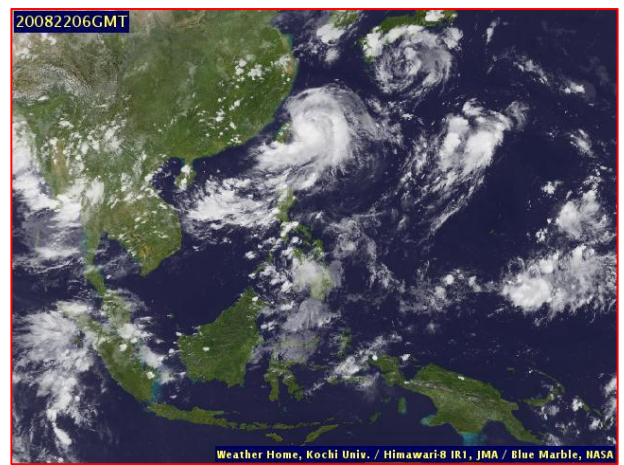
เรียนรมว.ทส. เลขาธิการ รมว.ทส. ที่ปรึกษา รมว.ทส. ปกท.ทส. รอง ปกท.ทส. อทน. อทบ. และหน่วยงานที่เกี่ยวข้อง

### ๑. สถานะอากาศ เวลา ๑๒.๐๐ น. (กรมอุตุนิยมวิทยา)

พยากรณ์อากาศ ๒๔ ชั่วโมงข้างหน้า ร่องมรสุมกำลังแรงพาดผ่านภาคเหนือและภาคตะวันออกเฉียงเหนือตอนบน ประกอบกับมรสุมตะวันตกเฉียงใต้ยังคงพัดปกคลุมทะเลอันดามัน และประเทศไทย ลักษณะเช่นนี้ทำให้มีฝนตกหนักบางพื้นที่บริเวณภาคเหนือ ภาคตะวันออกเฉียงเหนือ ภาคกลาง และภาคตะวันออก กับมีฝนตกหนักมากบางแห่งในภาคเหนือ

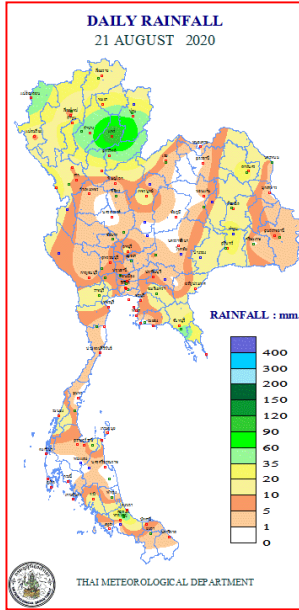


แผนที่อากาศ วันที่ ๒๒ ส.ค. ๒๕๖๓ เวลา ๐๗.๐๐ น.



ภาพถ่ายดาวเทียม วันที่ ๒๒ ส.ค. ๒๕๖๓ เวลา ๑๓.๐๐ น.

## ๒. ปริมาณฝนสะสม ณ เวลา ๐๗.๐๐น.(เมื่อวาน) - ๐๗.๐๐ น.(วันนี้) (กรมอุตุนิยมวิทยา)



จุดตรวจวัด	ปริมาณฝน (มม.)
จ.แพร่	๑๒๓.๖
จ.สงขลา (คองหงส์ สกช.)	๘๑.๒
จ.น่าน	๕๖.๔
จ.จันทบุรี (อ.พลั่ว สกช.)	๕๐.๗
จ.ลำปาง	๔๙.๑
จ.เชียงใหม่ (ดอยอ่างขาง)	๔๔.๖
จ.ตาก (อ.แม่สอด)	๓๖.๒

## ๓. ปริมาณฝนสะสมของพื้นที่ลาดเชิงเขา ๑๒ ชม. ที่ผ่านมา (กรมทรัพยากรน้ำ)

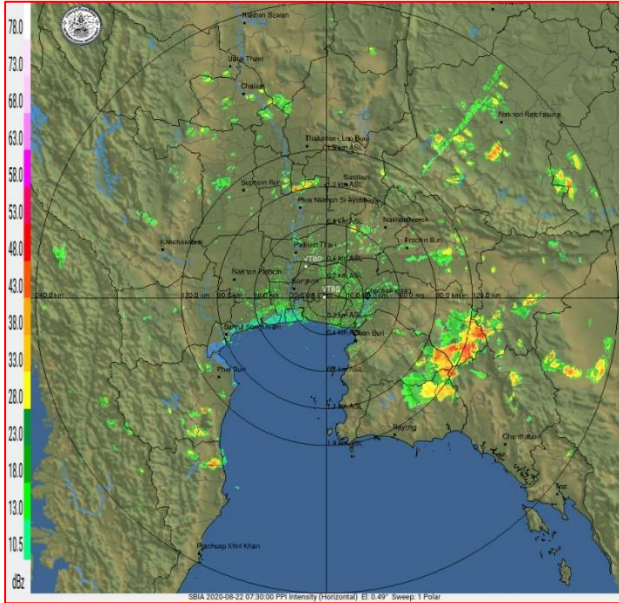
จุดตรวจวัด	ระดับการเตือน	ปริมาณฝน (มม./๑๒ ชม.)
บ้านวังแห ต.แม่สา อ.เวียงสา จ.น่าน	-	๒๕๙.๐
บ้านห้วยไฟ ต.แม่ชะนิง อ.เวียงสา จ.น่าน	-	๒๓๙.๐
บ้านฮากฮาน ต.ยาบห้วยนา อ.เวียงสา จ.น่าน	-	๑๘๔.๐
บ้านยาบนาเลิม ต.แม่ชะนิง อ.เวียงสา จ.น่าน	-	๑๗๒.๕
บ้านขุนฝาง ต.ขุนฝาง อ.เมืองอุตรดิตถ์ จ.อุตรดิตถ์	-	๑๒๘.๐
บ้านโคกป่าหิน ต.แม่ปาน อ.ลอง จ.แพร่	-	๑๒๐.๕
บ้านแม่สุริน ต.ขุนยวม อ.ขุนยวม จ.แม่ฮ่องสอน	-	๑๒๐.๐
บ้านลาดเรือ ต.บ่อภาค อ.ชาติตระการ จ.พิษณุโลก	-	๑๒๐.๕
บ้านท้อสมาน ต.เตาปูน อ.สอง จ.แพร่	-	๑๐๘.๐
บ้านปากกล้วย ต.ป่าแดง อ.เมืองแพร่ จ.แพร่	-	๑๐๕.๕
บ้านสะเลียม ต.ยาบห้วยนา อ.เวียงสา จ.น่าน	-	๑๐๔.๕
บ้านหัวตะกร้า ต.บ้านปิน อ.ลอง จ.แพร่	-	๑๐๒.๐
บ้านกัวเคียน ต.จริม อ.ท่าปลา จ.อุตรดิตถ์	-	๙๖.๕
บ้านสันติสุข ต.เวียงต้า อ.ลอง จ.แพร่	-	๙๕.๕

## ๔. ค่าความชื้นในดิน (กรมทรัพยากรน้ำ/คณะกรรมการแม่น้ำโขง)

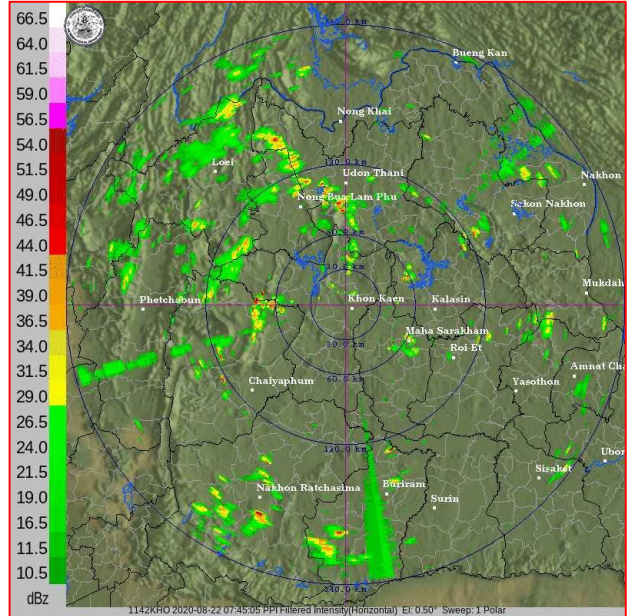
ภูมิภาค	ความชื้นในดิน [-] ๑ ส.ค. ๖๓	ความชื้นในดิน [-] ๑๘ ส.ค. ๖๓	แนวโน้ม
เหนือ	๒๐-๔๐	๒๐-๔๐	ทรงตัว
กลาง	๔๐-๖๐	๖๐-๘๐	เพิ่มขึ้น
ตะวันออกเฉียงเหนือ	๔๐-๖๐	๔๐-๖๐	ทรงตัว
ตะวันออก	๔๐-๖๐	๖๐-๘๐	เพิ่มขึ้น
ตะวันตก	๒๐-๔๐	๔๐-๖๐	เพิ่มขึ้น
ใต้	๖๐-๘๐	๖๐-๘๐	ทรงตัว

หมายเหตุ : ความชื้นในดิน ๐ หมายถึง ดินที่แห้งสนิท และ ๑๐๐ หมายถึง ดินที่อิ่มน้ำ

**๕. เรดาร์ตรวจอากาศ ณ วันที่ ๒๒ สิงหาคม ๒๕๖๓ (กรมอุตุนิยมวิทยา)**



สถานีสุวรรณภูมิ เวลา ๑๔.๓๐ น.



สถานีขอนแก่น ๑๔.๔๕ น.

จากเรดาร์ตรวจอากาศจะพบว่ามีกลุ่มเมฆฝนกระจายทั่วทุกภาคของประเทศไทย

**๖. สถานการณ์น้ำในแหล่งเก็บกักน้ำ ณ วันที่ ๒๒ สิงหาคม ๒๕๖๓ (กรมชลประทาน กรมทรัพยากรน้ำ และสทนช.)**

๖.๑ สภาพน้ำในอ่างเก็บน้ำขนาดใหญ่ปริมาตรน้ำในอ่างฯ ๓๒,๔๔๓ ล้าน ลบ.ม. คิดเป็นร้อยละ ๔๖ (ปริมาตรน้ำใช้การได้ ๙,๐๗๘ ล้าน ลบ.ม. คิดเป็นร้อยละ ๑๙) ปริมาณน้ำในอ่างฯ เทียบกับปี ๒๕๖๒ (๓๗,๖๔๙ ล้าน ลบ.ม. คิดเป็นร้อยละ ๕๓) น้อยกว่าปี ๒๕๖๒ จำนวน ๕,๒๐๖ ล้าน ลบ.ม. ปริมาณน้ำไหลลงอ่างฯ จำนวน ๒๒๔.๖๒ ล้าน ลบ.ม. ปริมาณน้ำระบาย จำนวน ๗๒.๙๗ ล้าน ลบ.ม. สามารถรับน้ำได้อีก ๓๘,๔๘๓ ล้าน ลบ.ม.

อ่างเก็บน้ำ	ปริมาตรน้ำในอ่าง		ปริมาตรน้ำใช้การได้		ปริมาตรน้ำไหลลงอ่าง		ปริมาตรน้ำระบาย		ปริมาตรน้ำรับได้อีก (ล้าน ม.³) (ความจุที่ รนส.- ปริมาตรน้ำ ปัจจุบัน)
	ปริมาตร (ล้าน ม.³)	% น้ำเก็บกัก	ปริมาตร (ล้าน ม.³)	% น้ำใช้การ	วันนี้ (ล้าน ม.³)	เมื่อวาน (ล้าน ม.³)	วันนี้ (ล้าน ม.³)	เมื่อวาน (ล้าน ม.³)	
๑.ภูมิพล	๔,๒๒๑	๓๑	๔๒๑	๔	๑๓.๕๓	๗.๐๔	๘.๐๐	๘.๐๐	๙,๒๔๗
๒.สิริกิติ์	๔,๒๕๑	๔๕	๑,๔๐๑	๒๑	๑๑๐.๖๒	๖๐.๖๐	๒๐.๙๔	๑๕.๑๙	๖,๓๔๖
๓.จุฬารัตน์	๕๖	๓๔	๑๙	๑๕	๐.๐๕	๐.๑๐	๐.๐๐	๐.๐๐	๑๒๕
๔.อุบลรัตน์	๔๐๔	๑๗	-๑๗๗	-๑๐	๕.๙๑	๗.๐๕	๐.๓๐	๐.๓๐	๔,๒๔๑
๕.ลำปาง	๖๕๔	๓๓	๕๕๔	๒๙	๑๒.๖๐	๑๒.๔๗	๒.๔๐	๒.๓๘	๑,๘๐๖
๖.สิรินธร	๑,๑๗๓	๖๐	๓๔๑	๓๐	๔.๘๐	๑๑.๐๖	๐.๐๐	๐.๐๐	๗๙๘
๗.ป่าสักชลสิทธิ์	๖๕	๗	๖๒	๖	๐.๐๐	๐.๐๐	๑.๗๔	๑.๗๓	๘๙๓
๘.ศรีนครินทร์	๑๑,๘๔๖	๖๗	๑,๕๘๑	๒๑	๑๑.๒๓	๗.๒๑	๑๐.๐๒	๙.๙๘	๖,๙๒๑
๙.วชิราลงกรณ์	๓,๗๘๔	๔๓	๗๗๒	๑๓	๑๕.๒๒	๑๐.๗๐	๑๐.๐๗	๑๐.๑๘	๗,๒๒๐
๑๐.ขุนด่านปราการชล	๑๐๒	๔๖	๙๘	๔๕	๒.๙๕	๑.๙๗	๐.๑๒	๐.๑๒	๑๒๕
๑๑.รัชชประภา	๒,๙๑๕	๕๒	๑,๕๖๔	๓๖	๔.๑๑	๐.๗๗	๒.๕๗	๔.๑๓	๓,๒๓๐
๑๒.บางบาล	๑,๐๑๐	๖๙	๗๓๔	๖๒	๕.๗๔	๕.๗๗	๖.๙๕	๖.๙๗	๕๗๘

๖.๒ อ่างเก็บน้ำขนาดกลาง ๔๑๒ แห่ง มีปริมาณน้ำ ๑,๙๙๔ ล้าน ลบ.ม. (๓๙%) ปริมาณน้ำใช้การ ๑,๖๑๔ ล้าน ลบ.ม. (๓๔%)

๖.๓ แหล่งน้ำธรรมชาติขนาดใหญ่ ๖ แห่ง มีปริมาณน้ำรวม ๑๘๗.๐๐ ล้าน ลบ.ม. (๓๓%)

๖.๔ แหล่งน้ำในพื้นที่นอกเขตชลประทาน ๑๐๒,๐๙๙ แห่ง มีปริมาณน้ำรวม ๓,๔๑๐ ล้าน ลบ.ม.

๖.๕ อ่างเก็บน้ำขนาดกลางนอกเขตชลประทาน ๖๕ แห่ง ภายใต้การดูแลของกรมทรัพยากรน้ำ ปริมาณน้ำปัจจุบัน ๘๘.๕๗ ล้าน ลบ.ม.

### ๗. สถานการณ์น้ำในประเทศ ณ วันที่ ๑๙ - ๒๒ สิงหาคม ๒๕๖๓ (กรมชลประทาน)

สถานี	แม่น้ำ	อำเภอ	จังหวัด	ระดับ ตลิ่ง (ม.รทก.)	ระดับน้ำ (ม.รทก.)				แนวโน้ม	เปรียบ เทียบ ระดับตลิ่ง
					พุธ	พฤหัสบดี	ศุกร์	เสาร์		
					๑๙ ส.ค.	๒๐ ส.ค.	๒๑ ส.ค.	๒๒ ส.ค.		
P.๑	ปิง	เมือง	เชียงใหม่	๓.๗๐	๑.๓๕	๑.๓๕	๑.๓๕	๑.๔๓	เพิ่มขึ้น	-๒.๒๗
W.๑C	วัง	เมือง	ลำปาง	๕.๒๐	๐.๔๐	๐.๒๓	๐.๒๘	๑.๑๗	เพิ่มขึ้น	-๔.๐๓
Y.๑๖	ยม	บางระกำ	พิษณุโลก	๗.๓๐	-๑.๐๘	-๑.๐๘	-๑.๐๘	-๑.๐๘	ทรงตัว	-๘.๓๘
N.๗A	น่าน	เมือง	พิจิตร	๙.๘๗	๒.๘๑	๒.๕๕	๒.๐๒	๑.๙๖	ลดลง	-๗.๙๑
C.๒	เจ้าพระยา	เมือง	นครสวรรค์	๒๖.๒๐	๑๗.๑๖	๑๗.๓๑	๑๗.๓๘	๑๗.๓๐	ลดลง	-๘.๙๐
C.๑๓	เจ้าพระยา	สรรพยา	ชัยนาท	๑๖.๓๔	๕.๓๘	๕.๓๘	๕.๓๘	๕.๓๘	ทรงตัว	-๑๐.๙๖
M.๖A	มูล	สตึก	บุรีรัมย์	๖.๐๐	-๐.๓๕	-๐.๓๖	-๐.๓๖	-๐.๓๗	เพิ่มขึ้น	-๖.๓๗
M.๗	มูล	เมือง	อุบลราชธานี	๗.๐๐	๒.๔๕	๒.๖๖	๒.๘๗	๒.๙๕	เพิ่มขึ้น	-๔.๐๕
M.๑๙๑	ลำตะคอง	เมือง	นครราชสีมา	๓.๐๐	๑.๐๙	๑.๑๒	๑.๐๕	๐.๙๙	ลดลง	-๒.๐๑
M.๖๙	ลำเซบก	ตระการพืชผล	อุบลราชธานี	๗.๓๐	๔.๙๐	๕.๐๐	๔.๕๒	๔.๕๐	ลดลง	-๒.๘๐
X.๖๔	คลองท่าแซะ	ท่าแซะ	ชุมพร	๑๗.๑๓	๘.๖๓	๘.๕๗	๘.๑๓	๘.๑๒	ลดลง	-๙.๐๑
X.๑๔๙	คลองกลาย	นบพิตำ	นครศรีธรรมราช	๓๓.๙๖	๒๘.๓๓	๒๘.๓๓	๒๘.๓๑	๒๘.๓๐	ลดลง	-๕.๖๖
X.๒๗๔	แม่น้ำโก-ลก	แว้ง	นราธิวาส	๒๔.๑๘	๑๙.๒๕	๑๙.๘๕	๑๘.๙๔	๒๑.๔๘	เพิ่มขึ้น	-๒.๗๐
X.๓๗A	แม่น้ำตาปี	พระแสง	สุราษฎร์ธานี	๑๑.๗๐	๖.๖๐	๖.๒๗	๖.๐๓	๕.๘๕	ลดลง	-๕.๘๕

\*\*\* ยังไม่ได้รับรายงาน

### ๘. สถานการณ์น้ำในพื้นที่ลุ่มน้ำโขง ณ วันที่ ๒๒ สิงหาคม ๒๕๖๓ (คณะกรรมการแม่น้ำโขง)

สถานี	ระดับ อ้างอิง (ม.รทก.)	ระดับ ตลิ่ง (ม.)	ระดับน้ำ (ม.)					เปรียบ เทียบระดับ ตลิ่ง (ม.)	ผลต่างของระดับน้ำ (ม.)		แนว โน้ม
			๑๘ ส.ค.	๑๙ ส.ค.	๒๐ ส.ค.	๒๑ ส.ค.	๒๒ ส.ค.		๓ วัน ย้อนหลัง	๕ วัน ย้อนหลัง	
			อ.เชียงแสน จ.เชียงราย	๓๕๗.๑๑๐	๑๒.๘๐	๓.๙๔	๓.๙๘		๔.๐๘	๔.๙๕	
อ.เชียงคาน จ.เลย	๑๙๔.๑๑๘	๑๖.๐๐	๙.๓๐	๙.๗๐	๑๐.๒๐	๑๐.๕๖	๑๑.๒๓	-๔.๗๗	๑.๐๓	๑.๙๓	เพิ่มขึ้น
อ.เมือง จ.หนองคาย	๑๕๓.๖๔๘	๑๒.๒๐	๖.๗๒	๖.๙๖	๗.๒๗	๗.๙๙	๘.๖๒	-๓.๕๘	๑.๓๕	๑.๙๐	เพิ่มขึ้น
อ.เมือง จ.นครพนม	๑๓๒.๖๘๐	๑๒.๐๐	๘.๓๘	๘.๗๒	๘.๗๔	๘.๗๒	๘.๘๘	-๓.๑๒	๐.๑๔	๐.๕๐	เพิ่มขึ้น
อ.เมือง จ.มุกดาหาร	๑๒๔.๒๑๙	๑๒.๕๐	๗.๘๘	๘.๒๘	๘.๔๐	๘.๓๘	๘.๔๘	-๔.๐๒	๐.๐๘	๐.๖๐	เพิ่มขึ้น
อ.โขงเจียม จ.อุบลราชธานี	๘๙.๐๓๐	๑๔.๕๐	๗.๙๓	๘.๕๓	๙.๐๐	๙.๒๕	๙.๒๙	-๕.๒๑	๐.๒๙	๑.๓๖	เพิ่มขึ้น

\*\*\* ไม่มีสถานการณ์

### ๙. สถานการณ์เตือนภัย Early Warning ณ วันที่ ๒๒ สิงหาคม ๒๕๖๓ (กรมทรัพยากรน้ำ)

[เวลา ๐๘.๐๐ น. - ๑๕.๐๐ น. (วันนี้)]

การแจ้งเตือน	สถานี	การแจ้งเตือน
เตือนสีแดง (อพยพ)	บ้านห้วยโป้ ตำบลแม่สิน อำเภอศรีสัชนาลัย จังหวัดสุโขทัย	ระดับน้ำ ๕.๑๗ เมตร ระดับวิกฤต ๕.๐ เมตร
	บ้านศรีดอนไชย ตำบลทุ่งแล้ง อำเภอลอง จังหวัดแพร่	ระดับน้ำ ๑๓.๐๐ เมตร ระดับวิกฤต ๑๑.๐๐ เมตร
เตือนสีเหลือง (เตือนภัย)	บ้านป่ากรอง ตำบลชาติตระการ อำเภอชาติตระการ จังหวัดพิษณุโลก	ระดับน้ำ ๔.๐๕ เมตร ระดับวิกฤต ๕.๐ เมตร
	บ้านห้วยน้ำอุ่น ตำบลบ้านดง อำเภอชาติตระการ จังหวัดพิษณุโลก	ปริมาณฝนสะสม ๑๒ ชั่วโมง ๙๘.๐ มิลลิเมตร
	บ้านไร่ ตำบลน้ำริด อำเภอเมืองอุดรดิตถ์ จังหวัดอุดรดิตถ์	ระดับน้ำ ๖.๑๓ เมตร ระดับวิกฤต ๗.๑๐ เมตร
	บ้านชำผาก้าม ตำบลม่วงเจ็ดต้น อำเภอบ้านโคก จังหวัดอุดรดิตถ์	ปริมาณฝนสะสม ๑๒ ชั่วโมง ๙๘.๕ มิลลิเมตร

เดือนสีเขียว (เผ่าระวัง)	บ้านขุนห้วยแม่ต๋าน ตำบลแม่ต๋าน อำเภอท่าสองยาง จังหวัดตาก	ปริมาณฝนสะสม ๑๒ ชั่วโมง ๙๐.๐ มิลลิเมตร
	บ้านปากกล้วย ตำบลสถาน อำเภอนาน้อย จังหวัดน่าน	ระดับน้ำ ๒.๑๓ เมตร ระดับวิกฤต ๓.๐ เมตร
	บ้านป่ากรอง ตำบลชาติตระการ อำเภอชาติตระการ จังหวัดพิษณุโลก	ระดับน้ำ ๓.๕๖ เมตร ระดับวิกฤต ๕.๐ เมตร
	บ้านแม่ไถ่ ตำบลแม่ไถ่ อำเภอแม่ลาน้อย จังหวัดแม่ฮ่องสอน	ปริมาณฝนสะสม ๑๒ ชั่วโมง ๘๓.๐ มิลลิเมตร
	บ้านช่วงบุก ตำบลห้วยไร่ อำเภอเด่นชัย จังหวัดแพร่	ปริมาณฝนสะสม ๑๒ ชั่วโมง ๘๒.๕ มิลลิเมตร
	บ้านน้ำพร้าว ตำบลนางพญา อำเภอท่าปลา จังหวัดอุตรดิตถ์	ปริมาณฝนสะสม ๑๒ ชั่วโมง ๘๔.๕ มิลลิเมตร
	บ้านแม่จ้อ ตำบลแม่ไถ่ อำเภอแม่ลาน้อย จังหวัดแม่ฮ่องสอน	ปริมาณฝนสะสม ๑๒ ชั่วโมง ๘๓.๕ มิลลิเมตร
	บ้านนากล่า ตำบลน้ำไคร้ อำเภอน้ำปาด จังหวัดอุตรดิตถ์	ปริมาณฝนสะสม ๑๒ ชั่วโมง ๘๓.๕ มิลลิเมตร
	บ้านนาป่าแปง ตำบลหมอกจำแป่ อำเภอเมืองแม่ฮ่องสอน จังหวัดแม่ฮ่องสอน	ปริมาณฝนสะสม ๑๒ ชั่วโมง ๘๓.๐ มิลลิเมตร

\*\*\*สำนักงานทรัพยากรน้ำภาคที่เกี่ยวข้องได้ดำเนินการแจ้งอาสาสมัครและเครือข่าย รวมถึงหน่วยงานที่เกี่ยวข้องในพื้นที่เสี่ยงภัยแล้ว

#### ๑๐. พื้นที่ติดตามและเผ่าระวังสถานการณ์ธรณีพิบัติภัย ณ วันที่ ๒๒ สิงหาคม ๒๕๖๓ (กรมทรัพยากรธรณี)

กรมทรัพยากรธรณี ประกาศเผ่าระวังแจ้งเตือนภัยดินถล่มและน้ำป่าไหลหลาก ในพื้นที่จังหวัดน่าน เชียงใหม่ ลำปาง แพร่ แม่ฮ่องสอน และอุตรดิตถ์ ในระหว่างวันที่ ๒๑ - ๒๓ ส.ค. ๖๓

#### ๑๑. เหตุการณ์วิกฤตน้ำปัจจุบัน ณ วันที่ ๒๒ สิงหาคม ๒๕๖๓ [เวลา ๐๘.๐๐ น. - ๑๕.๐๐ น. (วันนี้)]

**จ.อุตรดิตถ์** - เวลา ๑๑.๓๐ วันที่ ๒๒ สิงหาคม นายสมเกียรติ พูลสุขเสริม รอง ผวจ.อุตรดิตถ์ พร้อมด้วย นายณัฐวัฒน์ เกตุจันทร์ ปภ.จ.อุตรดิตถ์ และนายจักรพรรณ สุวรรณภักดี นายอำเภอท่าปลา ลงพื้นที่สำรวจบ้านเรือนประชาชน บ้านนาต้นโพธิ์ หมู่ ๔ ต.น้ำหมัน อ.ท่าปลา ที่ได้รับผลกระทบอุทกภัย น้ำไหลหลาก จากพายุ ไชน่ร้อน “ฮิกส” ฝนตกตลอดทั้งคืนจนเป็นเหตุให้อำเภอท่าปลา ทั้งหมด ๔ ตำบล ประกอบด้วย ต.น้ำหมัน ต.ร่วมจิต ต.จริม ต.หาดลำ ทั่ว ๔๐๐ หลังคาเรือนถูกน้ำไหลหลากท่วม (ที่มา : <https://www.thairath.co.th/>)

**จ.ลำปาง** - ศูนย์บัญชาการเหตุการณ์ป้องกันและแก้ไขปัญหาอุทกภัย และดินถล่ม จังหวัดลำปาง เปิดเผยว่า จากสถานการณ์ฝนตกหนักในหลายพื้นที่ ทำให้เกิดน้ำท่วมฉับพลัน น้ำป่าไหลหลาก น้ำล้นตลิ่งเข้าท่วมบ้านเรือนประชาชนใน ๓ อำเภอ ได้แก่ อำเภอแจ้ห่ม อำเภอเมืองปาน และอำเภอแม่ทะ ส่งผลให้พื้นที่ทางการเกษตร และสิ่งสาธารณประโยชน์ได้รับความเสียหายเป็นอย่างมาก และมีประชาชนได้รับความเดือดร้อนเป็นวงกว้าง (ที่มา : <https://mgronline.com/>)

**จ.แพร่** - เขตเทศบาลอำเภอสูงเม่น บริเวณถ้ำเอราวัณ แก่งหลวง ต.บ้านปิน อ.ลอง บริเวณเทศบาลหนองม่วงไข่ อ่างเก็บน้ำแม่ถาง ต.น้ำเลา อ.ร้องกวาง มีรายงานฝนตกหนักตลอดทั้งวัน ส่งผลให้น้ำในลุ่มน้ำแม่คำมี อ.ร้องกวาง จังหวัดแพร่ เขตติดต่อ อ.เวียงสา จ.น่าน มีปริมาณน้ำมากไหลบ่าเข้าท่วมทางหลวงหมายเลข ๑๐๑ ช่วง กม.๓๒๘+๓๐๐ น้ำท่วมผิวจราจรสูง ๔๐ เซนติเมตร รถยนต์ขนาดเล็กผ่านไม่ได้

บ้านเรือนประชาชน และชุมชนหลายแห่งได้รับผลกระทบ บริเวณบ้านทุ่งป่าดำ ต.ทุ่งกวาว มีระดับน้ำท่วมสูงกว่า ๕๐ ซม. สร้างความลำบากมากในบริเวณดังกล่าวอยู่ใกล้แม่น้ำยม ซึ่งกำลังมีระดับสูง ขณะนี้น้ำเข้าท่วมบ้านประชาชนที่อยู่ริมแม่น้ำอย่างรวดเร็วไม่สามารถลำเลียงสิ่งของหนีน้ำได้ทัน (ที่มา : <https://mgronline.com/>)

**จ.น่าน** - สำนักงานป้องกันและบรรเทาสาธารณภัยจังหวัดน่าน รายงานว่า จากสถานการณ์ฝนตกหนักต่อเนื่องในพื้นที่ทำให้เกิดน้ำท่วมฉับพลัน และน้ำป่าไหลหลาก ส่งผลกระทบในพื้นที่ ๖ อำเภอ ๒๐ ตำบล ๑๑๐ หมู่บ้าน ๒๙๓ ครัวเรือน และทำให้มีผู้เสียชีวิต ๑ ราย โดยหน่วยงานที่เกี่ยวข้องได้ลงพื้นที่ให้การช่วยเหลือประชาชน พร้อมเร่งสำรวจความเสียหายแล้ว

ทั้งนี้ ระดับน้ำในแม่น้ำน่านยังอยู่ในระดับสูง โดยเมื่อเวลา ๐๒.๐๐ น. วันนี้ (๒๒ ส.ค.) วัดได้ ๗.๒๔ เมตร ซึ่งลดลงต่ำกว่าเมื่อวานนี้ ขณะที่ยังแจ้งเตือนให้ประชาชนพื้นที่เสี่ยงภัยเผ่าระวัง ติดตามสถานการณ์น้ำอย่างใกล้ชิด (ที่มา : <https://mgronline.com/>)

## ๑๒. สถานการณ์ภาวะน้ำท่วม และสถานการณ์ฝนแล้ง/ฝนทิ้งช่วง ณ วันที่ ๒๒ สิงหาคม ๒๕๖๓ (ปก.)

### สถานการณ์น้ำไหลหลาก วาตภัย ดินโคลนถล่ม และดินสไลด์

จากอิทธิพลร่องมรสุมพาดผ่านภาคเหนือและภาคตะวันออกเฉียงเหนือตอนบน ประกอบกับมรสุมตะวันตกเฉียงใต้พัดปกคลุมทะเลอันดามันตอนบน ประเทศไทย และอ่าวไทย ในช่วงวันที่ ๒๐ ส.ค. ๖๓ - ปัจจุบัน ทำให้เกิดสถานการณ์น้ำท่วมฉับพลัน น้ำไหลหลาก วาตภัย ดินโคลนถล่ม และดินสไลด์ ดังนี้

๑) น้ำไหลหลาก มีพื้นที่ได้รับผลกระทบ ๕ จังหวัด ๑๕ อำเภอ ๔๘ ตำบล ๑๘๙ หมู่บ้าน ประชาชนได้รับผลกระทบ ๑,๔๑๓ ครัวเรือน มีผู้เสียชีวิต ๑ ราย (จ.น่าน ชาย อายุ ๖๒ ปี สาเหตุ น้ำท่วมพาด)

จังหวัด	วันเกิดเหตุ	จำนวน			รายชื่ออำเภอ	ความเสียหาย		
		อำเภอ	ตำบล	หมู่บ้าน/ ชุมชน		ครัวเรือน	เสียชีวิต	บาดเจ็บ
ภาคเหนือ รวม ๕ จังหวัด ๑๕ อำเภอ ๔๘ ตำบล ๑๘๙ หมู่บ้าน ประชาชนได้รับผลกระทบ ๑,๔๑๓ ครัวเรือน ผู้เสียชีวิต ๑ ราย								
๑.น่าน	๒๑ ส.ค. ๖๓	๖	๑๘	๘๓	เมืองฯ เฉลิมพระเกียรติ เวียงสา ภูเพียง สันติสุข นาน้อย	๙๖๐	๑	-
๒.แพร่	๒๑ ส.ค. ๖๓	๖	๒๗	๙๖	เมืองฯ ร่องกางสูง แม่่น สอง ลอง หนองม่วงไข่	๔๔๓	-	-
๓.เชียงใหม่	๒๑ ส.ค. ๖๓	๑	๑	๑	แม่ฮอน	๑๐	-	-
๔.ลำปาง	๒๑ ส.ค. ๖๓	๑	๑	๕	เมืองปาน	-	-	-
๕.พะเยา	๒๑ ส.ค. ๖๓	๑	๑	๔	เชียงม่วน	-	-	-

## ๑๓. การคาดหมายลักษณะอากาศ ๗ วันข้างหน้า (ระหว่างวันที่ ๒๒ - ๒๘ ส.ค. ๒๕๖๓)

ในช่วงวันที่ ๒๒ - ๒๓ ส.ค. ๖๓ ร่องมรสุมกำลังแรงพาดผ่านภาคเหนือและภาคตะวันออกเฉียงเหนือตอนบน เข้าสู่หย่อมความกดอากาศต่ำบริเวณประเทศเวียดนามตอนบน ประกอบกับมรสุมตะวันตกเฉียงใต้ยังคงพัดปกคลุมทะเลอันดามัน และประเทศไทย ลักษณะเช่นนี้ทำให้ประเทศไทยตอนบนมีฝนเพิ่มขึ้นและมีฝนตกหนักหลายพื้นที่ กับมีฝนตกหนักมากบางแห่งบริเวณภาคเหนือ

ส่วนในช่วงวันที่ ๒๔ - ๒๘ ส.ค. ๖๓ มรสุมตะวันตกเฉียงใต้ยังคงพัดปกคลุมทะเลอันดามัน และประเทศไทย ส่วนร่องมรสุมที่พาดผ่านภาคเหนือและภาคตะวันออกเฉียงเหนือตอนบนจะมีอ่อนกำลังลง ทำให้ประเทศไทยฝนลดลง

## ๑๔. ความช่วยเหลือออกฤกษ์สะสมของกรมทรัพยากรน้ำ

ความช่วยเหลือในพื้นที่ประสบปัญหาอุทกภัย ตั้งแต่วันที่ ๑ - ๒๑ สิงหาคม ๒๕๖๓

หน่วยงาน	จังหวัด	ปริมาณการสูบน้ำ (ลบ.ม.)	ปริมาณการแจกจ่ายน้ำสะอาด (ลิตร)	น้ำดื่มบรรจุขวด (ขวด)	ประโยชน์ที่ได้รับ		
					อุปโภค-บริโภค		พื้นที่เกษตร
					ครัวเรือน	ประชากร	(ไร่)
ภาค ๑	เชียงราย	-	-	๖๐๐	-	-	๓๓,๑๕๐
	ลำปาง	-	-	๑,๒๐๐	๑๓๕	๔๙๑	๕,๐๐๐
ภาค ๓	เลย	-	๑๒,๐๐๐	๔,๗๖๘	๙๘๒	๓,๗๙๑	๕๐๐
	อุดรธานี	๙๔,๕๐๐	-	๑,๐๐๐	๑,๔๔๕	๓๐,๑๓๒	-
ภาค ๕	ศรีสะเกษ	-	-	๓๖๐	-	-	-
ภาค ๗	ราชบุรี	๓๗๑,๕๒๐	-	-	๑,๕๙๗	๔,๓๘๐	๒,๘๑๐

ภาค ๘	นครศรีธรรมราช	๒๐๗,๓๖๐	-	-	-	-	-
ภาค ๙	พิษณุโลก	๒,๔๐๐	-	-	-	๗๐๐	-
	น่าน	๗,๒๐๐	-	-	๖๒๐	๑,๘๖๐	๒,๕๐๐
ภาค ๑๐	ชุมพร	๘๐๐	-	-	๓๕	๑๒๐	-
	ภูเก็ต	๘,๐๐๐	-	-	๙๘๐	๔,๒๒๕	-
	สุราษฎร์ธานี	๓,๒๐๐	-	-	๑,๒๐๐	๕,๐๕๐	-
ภาค ๑๑	อุบลราชธานี	-	๙๖,๐๐๐	๓๖๐	-	-	-
	๑๓ จังหวัด	๖๙๔,๙๘๐	๑๐๘,๐๐๐	๘,๒๘๘	๖,๙๙๔	๕๐,๗๔๙	๔๓,๙๖๐

## ๑๕. ความช่วยเหลือภัยแล้งสะสมของกรมทรัพยากรน้ำบาดาล ยอดสะสมวันที่ ๔ - ๒๑ สิงหาคม ๒๕๖๓



## รายงานการให้ความช่วยเหลือสถานการณ์อุทกภัย

กรมทรัพยากรน้ำบาดาล กระทรวงทรัพยากรธรรมชาติและสิ่งแวดล้อม



สรุปรายงาน : ณ วันที่ 21 สิงหาคม 2563

แจกจ่ายน้ำอุปโภคบริโภค รวม **51,900** ลิตร

<p>น้ำอุปโภค <b>25,000</b> ลิตร</p> <p>(รถบรรทุกน้ำ/จุดจ่ายน้ำ)</p> 	<p>น้ำบริโภค <b>26,900</b> ลิตร</p> <p>ภาชนะบรรจุ</p> <p>ขนาด 5 ลิตร 5,180 แกลลอน คิดเป็น 25,900 ลิตร</p> <p>ขนาด 20 ลิตร 50 แกลลอน คิดเป็น 1,000 ลิตร</p> 
---	---

### สถานที่ให้การช่วยเหลือ



วันที่	สทบ. เขต	สถานที่	การให้ความช่วยเหลือ	ประชาชนได้ประโยชน์
4,6 ส.ค. 63	4	บ้านน้ำสุบ ต.น้ำสวย อ.เมือง จ.เลย	แจกจ่ายน้ำดื่ม จำนวน 23,400 ลิตร น้ำอุปโภคบริโภค 25,000 ลิตร สูบลำปางบ่อน้ำบาดาล 2 บ่อ และ จัดทำจุดจ่ายน้ำวังช้างชั่วคราว 1 จุด	จำนวน 1,000 คน 250 ครัวเรือน
5 ส.ค. 63	1	บ้านแม่ช่อฟ้า ต.ทุ่งผึ้ง อ.แจ้ห่ม จ.ลำปาง	แจกจ่ายน้ำดื่ม จำนวน 3,500 ลิตร และสูบลำปางบ่อน้ำบาดาล 3 บ่อ	จำนวน 711 คน 252 ครัวเรือน



จัดทำโดย กลุ่มภูมิสารสนเทศ ศูนย์เทคโนโลยีสารสนเทศทรัพยากรน้ำบาดาล

จึงเรียนมาเพื่อโปรดทราบ

นายสมฤทธิ วิไลพรรัตน  
รองอธิบดีกรมทรัพยากรน้ำ  
ประธานคณะทำงานศูนย์ปฏิบัติการ  
ทรัพยากรธรรมชาติและสิ่งแวดล้อม  
(ด้านทรัพยากรน้ำ)