



**รายงานการเฝ้าระวังติดตามสถานการณ์น้ำและความช่วยเหลือ
ศูนย์ปฏิบัติการทรัพยากรธรรมชาติและสิ่งแวดล้อม (ด้านทรัพยากรน้ำ)
กระทรวงทรัพยากรธรรมชาติและสิ่งแวดล้อม**

ศูนย์ป้องกันวิกฤติน้ำ กรมทรัพยากรน้ำ

โทรศัพท์ ๐ ๒๒๗๑ ๖๐๐๐ ต่อ ๖๔๔๕ โทรสาร ๐ ๒๒๙๘ ๖๖๒๙ www.dwr.go.th ID Line: mekhalawoc Email: mekhala@dwr.mail.go.th

ศูนย์เทคโนโลยีสารสนเทศทรัพยากรน้ำบาดาล กรมทรัพยากรน้ำบาดาล

โทรศัพท์ ๐ ๒๖๖๖ ๗๐๙๐ โทรสาร ๐ ๒๖๖๖ ๗๑๐๐ www.dgr.go.th Email: itcenter@dgr.mail.go.th

สำนักงานนโยบายและแผนทรัพยากรธรรมชาติและสิ่งแวดล้อม

โทรศัพท์ ๐ ๒๒๖๕๖๕๐๐ www.onep.go.th Email: webmaster@onep.go.th

รายงานฉบับที่ ๓๒๙/๒๕๖๓

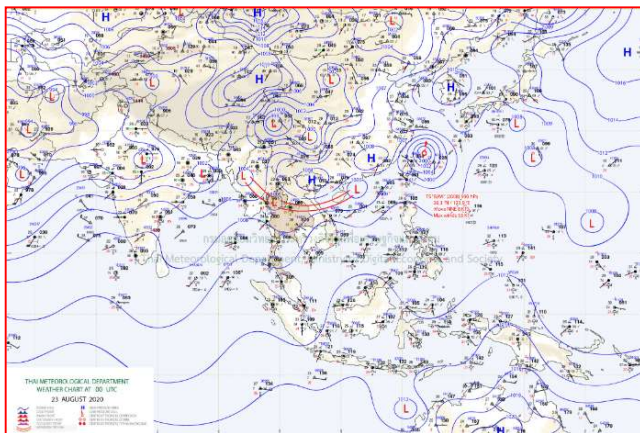
เวลา ๑๕.๐๐ น.

วันที่ ๒๓ สิงหาคม ๒๕๖๓

เรียนรมว.ทส. เลขาธิการ รมว.ทส. ที่ปรึกษา รมว.ทส. ปกท.ทส. รอง ปกท.ทส. อทน. อทบ. และหน่วยงานที่เกี่ยวข้อง

๑. สภาวะอากาศ เวลา ๑๒.๐๐ น. (กรมอุตุนิยมวิทยา)

พยากรณ์อากาศ ๒๔ ชั่วโมงข้างหน้า ร่องมรสุมกำลังแรงที่พาดผ่านภาคเหนือ และภาคตะวันออกเฉียงเหนือตอนบนเริ่มมีกำลังอ่อนลง ประกอบกับมรสุมตะวันตกเฉียงใต้ยังคงพัดปกคลุมทะเลอันดามัน และประเทศไทย ลักษณะเช่นนี้ทำให้มีฝนตกหนักบางพื้นที่บริเวณภาคเหนือ ภาคตะวันออกเฉียงเหนือ ภาคกลาง และภาคตะวันออก กับมีฝนตกหนักมากบางแห่งในภาคเหนือ ขอให้ประชาชนที่อาศัยในพื้นที่เสี่ยงภัยบริเวณภาคเหนือ และภาคตะวันออกเฉียงเหนือ ระวังอันตรายจากฝนตกหนักถึงหนักมากซึ่งทำให้เกิดน้ำท่วมฉับพลันและน้ำป่าไหลหลากได้

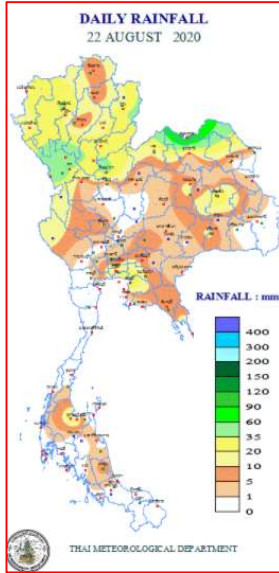


แผนที่อากาศ วันที่ ๒๔ ส.ค. ๒๕๖๓ เวลา ๐๗.๐๐ น.



ภาพถ่ายดาวเทียม วันที่ ๒๔ ส.ค. ๒๕๖๓ เวลา ๑๓.๐๐ น.

๒. ปริมาณฝนสะสม ณ เวลา ๐๗.๐๐น.(เมื่อวาน) - ๐๗.๐๐ น.(วันนี้) (กรมอุตุนิยมวิทยา)



จุดตรวจวัด	ปริมาณฝน (มม.)
จ.หนองคาย	๑๑๔.๘
จ.ตาก	๔๘.๕
จ.ชลบุรี	๔๔.๔
จ.ลำปาง (เถิน)	๔๔.๐
จ.พิษณุโลก	๔๓.๔
จ.เชียงใหม่	๓๙.๓
จ.น่าน	๓๓.๘

๓. ปริมาณฝนสะสมของพื้นที่ลาดเชิงเขา ๑๒ ชม. ที่ผ่านมา (กรมทรัพยากรน้ำ)

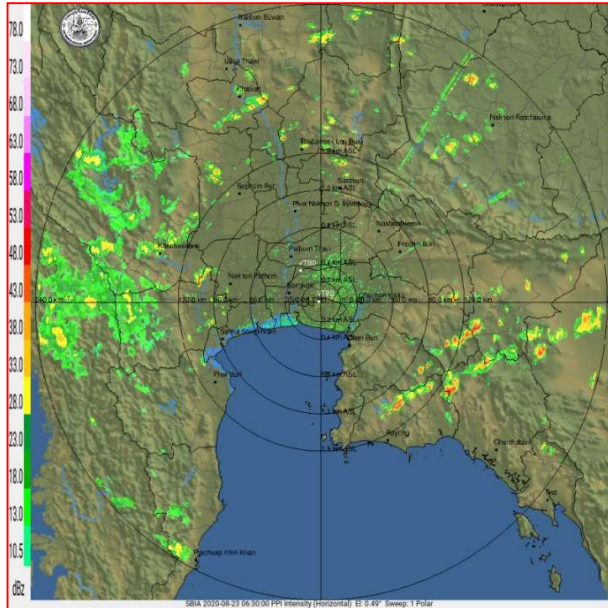
จุดตรวจวัด	ระดับการเตือน	ปริมาณฝน (มม./๑๒ ชม.)
บ้านห้วยไคร้ ต.ดงคู้ อ.ศรีสขนาลัย จ.สุโขทัย	-	๘๙.๐
บ้านห้วยตม ต.บ้านตึก อ.ศรีสขนาลัย จ.สุโขทัย	-	๘๓.๕
บ้านแม่สุ ต.แม่ลาหลวง อ.แม่ลาน้อย จ.แม่ฮ่องสอน	-	๘๒.๕
บ้านผาลาด ต.แม่กู่ อ.แม่สอด จ.ตาก	-	๗๙.๕
บ้านหนองม่วง (ตง) ต.ห้วยหอม อ.แม่ลาน้อย จ.แม่ฮ่องสอน	-	๗๖.๐
บ้านชิน ต.ทุ่งศรีทอง อ.เวียงสา จ.น่าน	-	๗๕.๐
บ้านม่วงเจริญราษฎร์ ต.บ่อสวก อ.เมืองน่าน จ.น่าน	-	๗๑.๕
บ้านมหาวัน ต.มหาวัน อ.แม่สอด จ.ตาก	-	๖๙.๐
บ้านห้วยมะกอก ต.สันติคีรี อ.แม่ลาน้อย จ.แม่ฮ่องสอน	-	๖๗.๕
บ้านทุ่งพล้อ ต.ป่าจี่ อ.ศรีสขนาลัย จ.สุโขทัย	-	๖๖.๕
บ้านแม่เหาะ ต.แม่เหาะ อ.แม่สะเรียง จ.แม่ฮ่องสอน	-	๖๔.๕
บ้านบางมะระ ต.ตะกุกเหนือ อ.วิภาวดี จ.สุราษฎร์ธานี	-	๖๔.๐
บ้านปางเคาะ ต.ไทรย้อย อ.เด่นชัย จ.แพร่	-	๖๔.๐
บ้านแม่แตดน้อย ต.แม่แตด อ.กัลยาณิวัฒนา จ.เชียงใหม่	-	๖๓.๕

๔. ค่าความชื้นในดิน (กรมทรัพยากรน้ำ/คณะกรรมการแม่น้ำโขง)

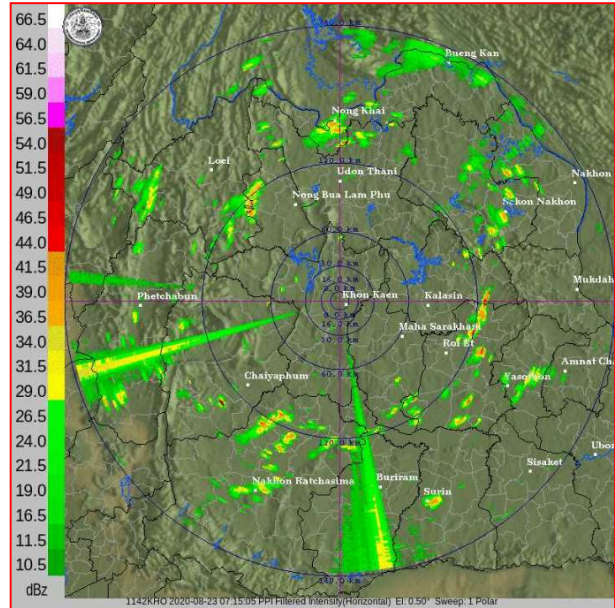
ภูมิภาค	ความชื้นในดิน [-] ๑ ส.ค. ๖๓	ความชื้นในดิน [-] ๑๘ ส.ค. ๖๓	แนวโน้ม
เหนือ	๒๐-๔๐	๒๐-๔๐	ทรงตัว
กลาง	๔๐-๖๐	๖๐-๘๐	เพิ่มขึ้น
ตะวันออกเฉียงเหนือ	๔๐-๖๐	๔๐-๖๐	ทรงตัว
ตะวันออก	๔๐-๖๐	๖๐-๘๐	เพิ่มขึ้น
ตะวันตก	๒๐-๔๐	๔๐-๖๐	เพิ่มขึ้น
ใต้	๖๐-๘๐	๖๐-๘๐	ทรงตัว

หมายเหตุ : ความชื้นในดิน ๐ หมายถึง ดินที่แห้งสนิท และ ๑๐๐ หมายถึง ดินที่อิ่มน้ำ

๕. เรดาร์ตรวจอากาศ ณ วันที่ ๒๓ สิงหาคม ๒๕๖๓ (กรมอุตุนิยมวิทยา)



สถานีสุวรรณภูมิ เวลา ๑๓.๓๐ น.



สถานีขอนแก่น ๑๔.๑๕ น.

จากเรดาร์ตรวจอากาศจะพบว่ามียกลุ่มเมฆฝนกระจายทั่วทุกภาคของประเทศไทย

๖. สถานการณ์น้ำในแหล่งเก็บกักน้ำ ณ วันที่ ๒๓ สิงหาคม ๒๕๖๓ (กรมชลประทาน กรมทรัพยากรน้ำ และสทช.)

๖.๑ สภาพน้ำในอ่างเก็บน้ำขนาดใหญ่ปริมาตรน้ำในอ่างฯ ๓๒,๗๒๒ ล้าน ลบ.ม.คิดเป็นร้อยละ ๔๖ (ปริมาตรน้ำใช้การได้ ๙,๓๕๐ ล้าน ลบ.ม. คิดเป็นร้อยละ ๒๐) ปริมาตรน้ำในอ่างฯ เทียบกับปี ๒๕๖๒ (๓๗,๘๘๑ ล้าน ลบ.ม. คิดเป็นร้อยละ ๕๓) น้อยกว่าปี ๒๕๖๒ จำนวน ๕,๑๕๘ ล้าน ลบ.ม. ปริมาณน้ำไหลลงอ่างฯ จำนวน ๓๔๒.๓๐ ล้าน ลบ.ม. ปริมาณน้ำระบาย จำนวน ๕๓.๐๔ ล้าน ลบ.ม. สามารถรับน้ำได้อีก ๓๘,๒๐๔ ล้าน ลบ.ม.

อ่างเก็บน้ำ	ปริมาตรน้ำในอ่าง		ปริมาตรน้ำใช้การได้		ปริมาตรน้ำไหลลงอ่าง		ปริมาตรน้ำระบาย		ปริมาตรน้ำรับได้อีก (ล้าน ม. ^๓) (ความจุที่ รนส.- ปริมาตรน้ำปัจจุบัน)
	ปริมาตร (ล้าน ม. ^๓)	% น้ำเก็บกัก	ปริมาตร (ล้าน ม. ^๓)	% น้ำใช้การ	วันนี้ (ล้าน ม. ^๓)	เมื่อวาน (ล้าน ม. ^๓)	วันนี้ (ล้าน ม. ^๓)	เมื่อวาน (ล้าน ม. ^๓)	
๑.ภูมิพล	๔,๒๒๒	๓๑	๔๒๒	๔	๙.๗๑	๑๓.๕๓	๘.๐๐	๘.๐๐	๙,๒๔๐
๒.สิริกิติ์	๔,๔๖๙	๔๗	๑,๖๑๙	๒๔	๒๑๘.๗๑	๑๑๐.๖๒	๐.๘๗	๒๐.๙๔	๖,๐๓๙
๓.จุฬารัตน์	๕๖	๓๔	๑๙	๑๕	๐.๒๒	๐.๐๕	๐.๐๐	๐.๐๐	๑๒๕
๔.อุบลรัตน์	๔๑๑	๑๗	-๑๗๐	-๙	๘.๓๗	๕.๙๑	๐.๓๐	๐.๓๐	๔,๒๒๙
๕.ลำปาว	๖๖๖	๓๔	๕๖๖	๓๐	๑๔.๓๐	๑๒.๖๐	๒.๔๐	๒.๔๐	๑,๗๘๔
๖.สิรินธร	๑,๑๘๑	๖๐	๓๕๐	๓๑	๙.๓๑	๔.๘๐	๐.๒๗	๐.๐๐	๗๘๕
๗.ป่าสักชลสิทธิ์	๖๒	๖	๕๙	๖	๐.๐๐	๐.๐๐	๐.๔๓	๑.๗๔	๘๙๘
๘.ศรีนครินทร์	๑๑,๘๓๙	๖๗	๑,๕๗๔	๒๑	๓.๙๒	๑๑.๒๓	๑๐.๐๔	๑๐.๐๒	๖,๙๓๑
๙.วชิราลงกรณ์	๓,๗๙๑	๔๓	๗๗๙	๑๓	๑๗.๕๐	๑๕.๒๒	๑๐.๐๓	๑๐.๐๗	๗,๒๐๙
๑๐.ขุนด่านปราการชล	๑๐๕	๔๗	๑๐๐	๔๖	๒.๖๑	๒.๙๕	๐.๓๘	๐.๑๒	๑๒๐
๑๑.รัชชประภา	๒,๙๑๔	๕๒	๑,๕๖๒	๓๖	๓.๓๐	๔.๑๑	๔.๒๑	๒.๕๗	๓,๒๓๐
๑๒.บางบาล	๑,๐๑๐	๖๙	๗๓๔	๖๒	๗.๑๐	๕.๗๔	๖.๙๗	๖.๙๕	๕๘๐

๖.๒ อ่างเก็บน้ำขนาดกลาง ๔๑๒ แห่ง มีปริมาณน้ำ ๑,๙๙๔ ล้าน ลบ.ม. (๓๙%) ปริมาณน้ำใช้การ ๑,๖๑๔ ล้าน ลบ.ม. (๓๔%)

๖.๓ แหล่งน้ำธรรมชาติขนาดใหญ่ ๖ แห่ง มีปริมาณน้ำรวม ๑๙๒.๐๐ ล้าน ลบ.ม. (๓๔%)

๖.๔ แหล่งน้ำในพื้นที่นอกเขตชลประทาน ๑๐๒,๐๙๙ แห่ง มีปริมาณน้ำรวม ๓,๔๑๐ ล้าน ลบ.ม.

๖.๕ อ่างเก็บน้ำขนาดกลางนอกเขตชลประทาน ๖๕ แห่ง ภายใต้การดูแลของกรมทรัพยากรน้ำ ปริมาณน้ำปัจจุบัน ๘๘.๕๗ ล้าน ลบ.ม.

๗. สถานการณ์น้ำในประเทศ ณ วันที่ ๒๐ - ๒๓ สิงหาคม ๒๕๖๓ (กรมชลประทาน)

สถานี	แม่น้ำ	อำเภอ	จังหวัด	ระดับ ตลิ่ง (ม.รทก.)	ระดับน้ำ (ม.รทก.)				แนวโน้ม	เปรียบเทียบ ระดับตลิ่ง
					พฤษภาคม	ตุลาคม	พฤศจิกายน	ธันวาคม		
					๒๐ ส.ค.	๒๑ ส.ค.	๒๒ ส.ค.	๒๓ ส.ค.		
P.๑	ปิง	เมือง	เชียงใหม่	๓.๗๐	๑.๓๕	๑.๓๕	๑.๔๓	๑.๗๗	เพิ่มขึ้น	-๑.๙๓
W.๑C	วัง	เมือง	ลำปาง	๕.๒๐	๐.๒๓	๐.๒๘	๑.๑๗	๐.๕๙	ลดลง	-๔.๖๑
Y.๑๖	ยม	บางระกำ	พิษณุโลก	๗.๓๐	-๑.๐๘	-๑.๐๘	-๑.๐๘	-๑.๐๘	ทรงตัว	-๘.๓๘
N.๗A	น่าน	เมือง	พิจิตร	๙.๘๗	๒.๕๕	๒.๐๒	๑.๙๖	๒.๓๘	เพิ่มขึ้น	-๗.๔๙
C.๒	เจ้าพระยา	เมือง	นครสวรรค์	๒๖.๒๐	๑๗.๓๑	๑๗.๓๘	๑๗.๓๐	๑๗.๑๖	ลดลง	-๙.๐๔
C.๑๓	เจ้าพระยา	สรรพยา	ชัยนาท	๑๖.๓๔	๕.๓๘	๕.๓๘	๕.๓๘	๕.๓๘	ทรงตัว	-๑๐.๙๖
M.๖A	มูล	สตึก	บุรีรัมย์	๖.๐๐	-๐.๓๖	-๐.๓๖	-๐.๓๗	-๐.๓๖	เพิ่มขึ้น	-๖.๓๖
M.๗	มูล	เมือง	อุบลราชธานี	๗.๐๐	๒.๖๖	๒.๘๗	๒.๙๕	๓.๐๓	เพิ่มขึ้น	-๓.๙๗
M.๑๙๑	ลำตะคอง	เมือง	นครราชสีมา	๓.๐๐	๑.๑๒	๑.๐๕	๐.๙๙	๑.๐๙	เพิ่มขึ้น	-๑.๙๑
M.๖๙	ลำเซบก	ตระการพืชผล	อุบลราชธานี	๗.๓๐	๕.๐๐	๔.๕๒	๔.๕๐	๔.๔๙	ลดลง	-๒.๘๑
X.๖๔	คลองท่าแซะ	ท่าแซะ	ชุมพร	๑๗.๑๓	๘.๕๗	๘.๑๓	๘.๑๒	๘.๑๐	ลดลง	-๙.๐๓
X.๑๔๙	คลองกลาย	นบพิตำ	นครศรีธรรมราช	๓๓.๙๖	๒๘.๓๓	๒๘.๓๑	๒๘.๓๐	๒๘.๓๒	เพิ่มขึ้น	-๕.๖๔
X.๒๗๔	แม่น้ำโก-ลก	แว้ง	นราธิวาส	๒๔.๑๘	๑๙.๘๕	๑๘.๙๔	๒๑.๔๘	๑๙.๔๔	ลดลง	-๔.๗๔
X.๓๗A	แม่น้ำตาปี	พระแสง	สุราษฎร์ธานี	๑๑.๗๐	๖.๒๗	๖.๐๓	๕.๘๕	๕.๗๒	ลดลง	-๕.๙๘

*** ยังไม่ได้รับรายงาน

๘. สถานการณ์น้ำในพื้นที่ลุ่มน้ำโขง ณ วันที่ ๒๓ สิงหาคม ๒๕๖๓ (คณะกรรมการการแม่น้ำโขง)

สถานี	ระดับ อ้างอิง (ม.รทก.)	ระดับ ตลิ่ง (ม.)	ระดับน้ำ (ม.)					เปรียบเทียบ ระดับตลิ่ง (ม.)	ผลต่างของระดับน้ำ (ม.)		แนว โน้ม
			๑๙ ส.ค.	๒๐ ส.ค.	๒๑ ส.ค.	๒๒ ส.ค.	๒๓ ส.ค.		๓ วัน ย้อนหลัง	๕ วัน ย้อนหลัง	
อ.เชียงแสน จ.เชียงราย	๓๕๗.๑๑๐	๑๒.๘๐	๓.๙๘	๔.๐๘	๔.๙๕	๔.๘๓	๔.๗๕	-๘.๐๕	-๐.๒๐	๐.๗๗	ลดลง
อ.เชียงคาน จ.เลย	๑๙๔.๑๑๘	๑๖.๐๐	๙.๗๐	๑๐.๒๐	๑๐.๕๖	๑๑.๒๓	๑๐.๗๐	-๕.๓๐	๐.๑๔	๑.๐๐	ลดลง
อ.เมือง จ.หนองคาย	๑๕๓.๖๔๘	๑๒.๒๐	๖.๙๖	๗.๒๗	๗.๙๙	๘.๖๒	๙.๒๐	-๓.๐๐	๑.๒๑	๒.๒๔	เพิ่มขึ้น
อ.เมือง จ.นครพนม	๑๓๒.๖๘๐	๑๒.๐๐	๘.๗๒	๘.๗๔	๘.๗๒	๘.๘๘	๙.๐๑	-๒.๙๙	๐.๒๙	๐.๒๙	เพิ่มขึ้น
อ.เมือง จ.มุกดาหาร	๑๒๔.๒๑๙	๑๒.๕๐	๘.๒๘	๘.๔๐	๘.๓๘	๘.๔๘	๘.๖๑	-๓.๘๙	๐.๒๓	๐.๓๓	เพิ่มขึ้น
อ.โขงเจียม จ.อุบลราชธานี	๘๙.๐๓๐	๑๔.๕๐	๘.๕๓	๙.๐๐	๙.๒๕	๙.๒๙	๙.๓๕	-๕.๑๕	๐.๑๐	๐.๘๒	เพิ่มขึ้น

*** ไม่มีสถานการณ์

๙. สถานการณ์เตือนภัย Early Warning ณ วันที่ ๒๓ สิงหาคม ๒๕๖๓ (กรมทรัพยากรน้ำ)

[เวลา ๑๕.๐๐ น.(เมื่อวาน) - ๐๘.๐๐ น. (วันนี้)]

การแจ้งเตือน	สถานี	การแจ้งเตือน
เตือนสีแดง (อพยพ)	บ้านแม่พวก ตำบลห้วยไร่ อำเภอเด่นชัย จังหวัดแพร่	ระดับน้ำ ๔.๙๕ เมตร ระดับวิกฤต ๓.๕๐ เมตร
เตือนสีเหลือง (เตือนภัย)	-	-
เตือนสีเขียว (เฝ้าระวัง)	-	-

***สำนักงานทรัพยากรน้ำภาคที่เกี่ยวข้องได้ดำเนินการแจ้งอาสาสมัครและเครือข่าย รวมถึงหน่วยงานที่เกี่ยวข้องในพื้นที่เสี่ยงภัยแล้ว

๑๐. พื้นที่ติดตามและเฝ้าระวังสถานการณ์ภัยพิบัติ ณ วันที่ ๒๓ สิงหาคม ๒๕๖๓ (กรมทรัพยากรธรณี)

เนื่องจากในพื้นที่เสี่ยงดินถล่ม มีฝนตกต่อเนื่อง โดยเฉพาะบริเวณพื้นที่จังหวัดตาก แม่ฮ่องสอน น่าน เชียงใหม่ ลำปาง แพร่ สุโขทัย และอุดรดิตถ์ศูนย์ปฏิบัติการธรณีพิบัติภัย จึงได้ทำการเฝ้าระวังและติดตามสถานการณ์ภัยพิบัติดินถล่มและน้ำป่าไหลหลากเป็น พิเศษ และจะทำการแจ้งอาสาสมัครเครือข่ายในพื้นที่เสี่ยงภัยต่อไป

๑๑. เหตุการณ์วิกฤตน้ำปัจจุบัน ณ วันที่ ๒๓ สิงหาคม ๒๕๖๓ [เวลา ๑๕.๐๐ น.(เมื่อวาน) - ๐๘.๐๐ น. (วันนี้)]

ไม่มีสถานการณ์

๑๒. สถานการณ์ภาวะน้ำท่วม และสถานการณ์ฝนแล้ง/ฝนทิ้งช่วง ณ วันที่ ๒๒ สิงหาคม ๒๕๖๓ (ปก.)

สถานการณ์น้ำไหลหลาก วาตภัย ดินโคลนถล่ม และดินสไลด์

จากอิทธิพลร่องมรสุมพาดผ่านภาคเหนือและภาคตะวันออกเฉียงเหนือตอนบน ประกอบกับมรสุมตะวันตกเฉียงใต้พัดปกคลุมทะเลอันดามันตอนบน ประเทศไทย และอ่าวไทย ในช่วงวันที่ ๒๐ ส.ค. ๖๓ - ปัจจุบัน ทำให้เกิดสถานการณ์น้ำท่วมฉับพลัน น้ำไหลหลาก วาตภัย ดินโคลนถล่ม และดินสไลด์ ดังนี้

๑) น้ำไหลหลาก มีพื้นที่ได้รับผลกระทบ ๘ จังหวัด ๒๕ อำเภอ ๘๘ ตำบล ๓๘๒ หมู่บ้าน ประชาชนได้รับผลกระทบ ๓,๘๕๘ครัวเรือน มีผู้เสียชีวิต ๑ ราย (จ.น่าน ชาย อายุ ๖๒ ปี สาเหตุจมน้ำพัดพา) ดังนี้

จังหวัด	วันเกิดเหตุ	จำนวน			รายชื่ออำเภอ	ความเสียหาย		
		อำเภอ	ตำบล	หมู่บ้าน/ ชุมชน		ครัวเรือน	เสียชีวิต	บาดเจ็บ
ภาคเหนือ รวม ๘ จังหวัด ๒๕ อำเภอ ๘๘ ตำบล ๓๘๒ หมู่บ้าน ประชาชนได้รับผลกระทบ ๓,๘๕๘ ครัวเรือน ผู้เสียชีวิต ๑ ราย								
๑.น่าน	๒๑ ส.ค. ๖๓	๖	๑๘	๘๓	เมืองฯ เฉลิมพระเกียรติ เวียงสา ภูเพียง สันติสุข น่าน้อย	๙๖๐	๑	-
๒.แพร่	๒๑ ส.ค. ๖๓	๘	๔๔	๒๑๕	เมืองฯ ร้องกวาง สูงเม่น สอง ลอง หนองม่วงไข่ วังชิ้น เด่นชัย	๑,๕๘๕	-	-
๓. เชียงใหม่	๒๑ ส.ค. ๖๓	๑	๑	๑	แม่อน	๑๐	-	-
๔. ลำปาง	๒๑ ส.ค. ๖๓	๑	๑	๕	เมืองปาน	-	-	-
๕. พะเยา	๒๑ ส.ค. ๖๓	๑	๑	๔	เชียงม่วน	๑๒๔	-	-
๖.อุตรดิตถ์	๒๒ ส.ค. ๖๓	๓	๑๔	๖๐	เมืองฯ ท่าปลา พิชัย	๑,๑๗๙	-	-
๗.ลำพูน	๒๒ ส.ค. ๖๓	๑	๑	๕	บ้านธิ	-	-	-
๘.แม่ฮ่องสอน	๒๒ ส.ค. ๖๓	๔	๗	๗	เมืองฯ ปางมะผ้า แม่ลา น้อย ขุนยวม	-	-	-

๑๓. การคาดหมายลักษณะอากาศ ๗ วันข้างหน้า (ระหว่างวันที่ ๒๓ - ๒๙ ส.ค. ๒๕๖๓)

ในช่วงวันที่ ๒๔ - ๒๗ ส.ค. ๖๓ มรสุมตะวันตกเฉียงใต้ยังคงพัดปกคลุมทะเลอันดามัน และประเทศไทย ส่วนร่องมรสุมที่พาดผ่านภาคเหนือและภาคตะวันออกเฉียงเหนือตอนบนจะมีอ่อนกำลังลง ทำให้ประเทศไทยฝนลดลง ส่วนในช่วงวันที่ ๒๘ - ๒๙ ส.ค. ๖๓ ร่องมรสุมพาดผ่านภาคเหนือตอนบนและภาคตะวันออกเฉียงเหนือตอนบน ประกอบกับมรสุมตะวันตกเฉียงใต้พัดปกคลุมทะเลอันดามันและประเทศไทย ลักษณะเช่นนี้ทำให้ประเทศไทยมีฝนเพิ่มขึ้นและมีฝนตกหนักบางแห่งบริเวณภาคเหนือ ภาคตะวันออกเฉียงเหนือ ภาคกลาง และภาคตะวันออก

๑๔. ความช่วยเหลืออุทกภัยสะสมของกรมทรัพยากรน้ำ

ความช่วยเหลือในพื้นที่ประสบปัญหาอุทกภัย ตั้งแต่วันที่ ๑ - ๒๑ สิงหาคม ๒๕๖๓

หน่วยงาน	จังหวัด	ปริมาณ การ สูบน้ำ (ลบ.ม.)	ปริมาณ การ แจกจ่าย น้ำสะอาด (ลิตร)	น้ำดื่ม บรรจุขวด (ขวด)	ประโยชน์ที่ได้รับ		
					อุปโภค-บริโภค		พื้นที่เกษตร
					ครัวเรือน	ประชากร	(ไร่)
ภาค ๑	เชียงราย	-	-	๖๐๐	-	-	๓๓,๑๕๐
	ลำปาง	-	-	๑,๒๐๐	๑๓๕	๔๙๑	๕,๐๐๐
ภาค ๓	เลย	-	๑๒,๐๐๐	๔,๗๖๘	๙๘๒	๓,๗๙๑	๕๐๐
	อุดรธานี	๙๔,๕๐๐	-	๑,๐๐๐	๑,๔๔๕	๓๐,๑๓๒	-
ภาค ๕	ศรีสะเกษ	-	-	๓๖๐	-	-	-
ภาค ๗	ราชบุรี	๓๗๑,๕๒๐	-	-	๑,๕๙๗	๔,๓๘๐	๒,๘๑๐
ภาค ๘	นครศรีธรรมราช	๒๐๗,๓๖๐	-	-	-	-	-
ภาค ๙	พิษณุโลก	๒,๔๐๐	-	-	-	๗๐๐	-
	น่าน	๗,๒๐๐	-	-	๖๒๐	๑,๘๖๐	๒,๕๐๐
ภาค ๑๐	ชุมพร	๘๐๐	-	-	๓๕	๑๒๐	-
	ภูเก็ต	๘,๐๐๐	-	-	๙๘๐	๔,๒๒๕	-
	สุราษฎร์ธานี	๓,๒๐๐	-	-	๑,๒๐๐	๕,๐๕๐	-
ภาค ๑๑	อุบลราชธานี	-	๙๖,๐๐๐	๓๖๐	-	-	-
	๑๓ จังหวัด	๖๙๔,๙๘๐	๑๐๘,๐๐๐	๘,๒๘๘	๖,๙๙๔	๕๐,๗๔๙	๔๓,๙๖๐

๑๕. ความช่วยเหลือภัยแล้งสะสมของกรมทรัพยากรน้ำบาดาล ยอดสะสมวันที่ ๔ - ๒๑ สิงหาคม ๒๕๖๓



รายงานการให้ความช่วยเหลือสถานการณ์อุทกภัย
กรมทรัพยากรน้ำบาดาล กระทรวงทรัพยากรธรรมชาติและสิ่งแวดล้อม



สรุปรายงาน : ณ วันที่ 21 สิงหาคม 2563

แจกจ่ายน้ำอุปโภคบริโภค รวม **51,900** ลิตร

<p>น้ำอุปโภค 25,000 ลิตร (รถบรรทุกน้ำ/จุดจ่ายน้ำ)</p> 	<p>น้ำบริโภค 26,900 ลิตร</p> <p>ภาชนะบรรจุ ขนาด 5 ลิตร 5,180 แกลลอน คิดเป็น 25,900 ลิตร ขนาด 20 ลิตร 50 แกลลอน คิดเป็น 1,000 ลิตร</p> 
----------------------------------------------------------------------------------------------------------------------------------------------------	-----------------------------------------------------------------------------------------------------------------------------------------------------------------------------------------------------------------------------------------

สถานที่ให้การช่วยเหลือ



วันที่	สทบ.เขต	สถานที่	การให้ความช่วยเหลือ	ประชาชนได้ประโยชน์
4,6 ส.ค. 63	4	บ้านน้ำสุบ ต.น้ำสวย อ.เมือง จ.เลย	แจกจ่ายน้ำดื่ม จำนวน 23,400 ลิตร น้ำอุปโภคบริโภค 25,000 ลิตร สูบน้ำเข้าถังบ่อน้ำบาดาล 2 บ่อ และ จัดทำจุดจ่ายน้ำวางข้างชั่วคราว 1 จุด	จำนวน 1,000 คน 250 ครัวเรือน
5 ส.ค. 63	1	บ้านแม่ซ้อฟ้า ต.ทุ่งผึ้ง อ.แจ้ห่ม จ.ลำปาง	แจกจ่ายน้ำดื่ม จำนวน 3,500 ลิตร และสูบน้ำเข้าถังบ่อน้ำบาดาล 3 บ่อ	จำนวน 711 คน 252 ครัวเรือน



จัดทำโดย กลุ่มภูมิสารสนเทศ ศูนย์เทคโนโลยีสารสนเทศทรัพยากรน้ำบาดาล

กระทรวงทรัพยากรธรรมชาติและสิ่งแวดล้อม
วันที่ ๒๒ สิงหาคม ๒๕๖๓

๑. กรม ทรัพยากรน้ำ สำนักงาน ทรัพยากรน้ำภาค ๑
๒. กิจกรรมที่ดำเนินการ มอบน้ำดื่มสะอาดบรรจุขวด ๑,๒๐๐ ขวด พร้อมเจ้าหน้าที่ปฏิบัติงาน ๑๐ คน นำเครื่องสูบน้ำ ขนาด ๓ นิ้ว จำนวน ๓ เครื่อง สูบระบายน้ำท่วมขังออกจากที่อยู่อาศัย พร้อมช่วยชาวบ้านทำผนังกันน้ำโดยใช้กระสอบทราย และปิดกวดล่างดินโคลนทำความสะอาดบ้านเรือนให้ประชาชน
๓. ประโยชน์ที่ได้รับ _____ - _____ ไ้ _____ - _____ ลิตร
_____ - _____ ครั้วเรือน _____ - _____ คน



จึงเรียนมาเพื่อโปรดทราบ

นายสมฤทธิ์ วิไลพรรัตน์
รองอธิบดีกรมทรัพยากรน้ำ
ประธานคณะทำงานศูนย์ปฏิบัติการ
ทรัพยากรธรรมชาติและสิ่งแวดล้อม
(ด้านทรัพยากรน้ำ)