



**รายงานการเฝ้าระวังติดตามสถานการณ์น้ำและความช่วยเหลือ
ศูนย์ปฏิบัติการทรัพยากรธรรมชาติและสิ่งแวดล้อม (ด้านทรัพยากรน้ำ)
กระทรวงทรัพยากรธรรมชาติและสิ่งแวดล้อม**

ศูนย์ป้องกันวิกฤติน้ำ กรมทรัพยากรน้ำ

โทรศัพท์ ๐ ๒๒๗๑ ๖๐๐๐ ต่อ ๖๔๔๕ โทรสาร ๐ ๒๒๗๘ ๖๖๒๙ www.dwr.go.th IDLine: mekhalawoc Email: mekhala@dwr.mail.go.th

ศูนย์เทคโนโลยีสารสนเทศทรัพยากรน้ำบาดาล กรมทรัพยากรน้ำบาดาล

โทรศัพท์ ๐ ๒๖๖๖ ๗๐๙๐ โทรสาร ๐ ๒๖๖๖ ๗๑๐๐ www.dgr.go.th Email: itcenter@dgr.mail.go.th

สำนักงานนโยบายและแผนทรัพยากรธรรมชาติและสิ่งแวดล้อม

โทรศัพท์ ๐ ๒๒๖๕๖๕๐๐ www.onep.go.th Email: webmaster@onep.go.th

รายงานฉบับที่ ๓๓๑/๒๕๖๓

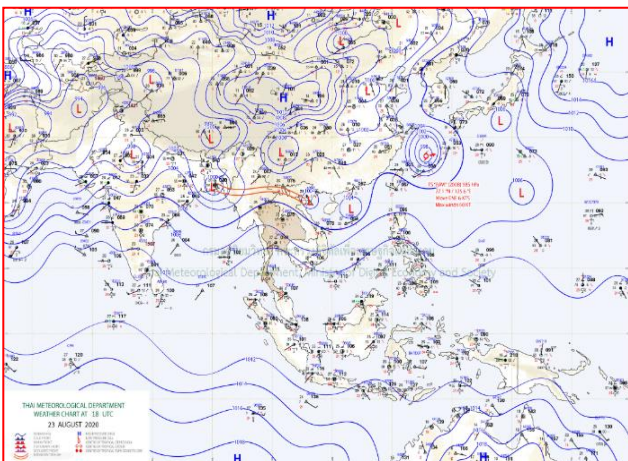
เวลา ๑๕.๐๐ น.

วันที่ ๒๔ สิงหาคม ๒๕๖๓

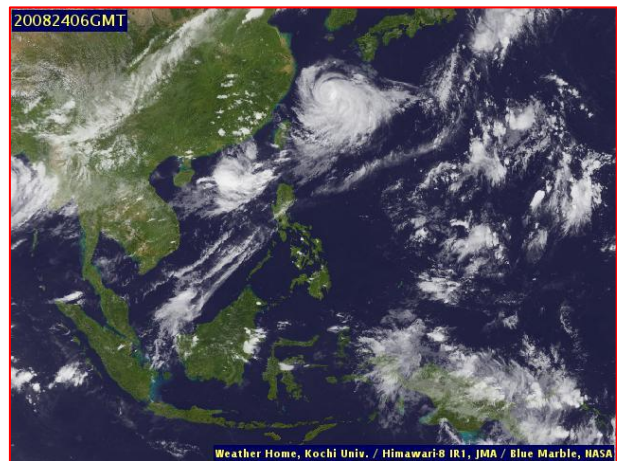
เรียนรมว.ทส. เลขาธิการ รมว.ทส. ที่ปรึกษา รมว.ทส. ปกท.ทส. รอง ปกท.ทส. อทน. อทบ. และหน่วยงานที่เกี่ยวข้อง

๑. สถานะอากาศ เวลา ๑๒.๐๐ น. (กรมอุตุนิยมวิทยา)

พยากรณ์อากาศ ๒๔ ชั่วโมงข้างหน้า ร่องมรสุมได้เลื่อนขึ้นไปพาดผ่านประเทศเมียนมาและลาวเข้าสู่หย่อมความกดอากาศต่ำบริเวณประเทศเวียดนามตอนบน สำหรับมรสุมตะวันตกเฉียงใต้ยังคงพัดปกคลุมทะเลอันดามัน และประเทศไทย ลักษณะเช่นนี้ทำให้ประเทศไทยตอนบนมีปริมาณฝนลดลง แต่ยังคงมีฝนตกหนักบางพื้นที่บริเวณภาคเหนือ และภาคตะวันออกเฉียงเหนือตอนบน ขอให้ประชาชนที่อาศัยในพื้นที่เสี่ยงภัยบริเวณภาคเหนือ และภาคตะวันออกเฉียงเหนือ ระวังอันตรายจากฝนตกหนักและฝนที่ตกสะสมไว้ด้วย

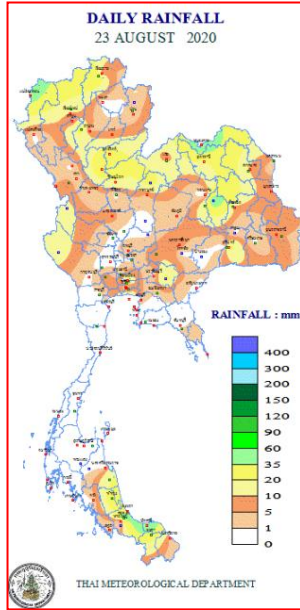


แผนที่อากาศ วันที่ ๒๔ ส.ค. ๒๕๖๓ เวลา ๐๗.๐๐ น.



ภาพถ่ายดาวเทียม วันที่ ๒๔ ส.ค. ๒๕๖๓ เวลา ๑๓.๐๐ น.

๒. ปริมาณฝนสะสม ณ เวลา ๐๗.๐๐น.(เมื่อวาน) - ๐๗.๐๐ น.(วันนี้) (กรมอุตุนิยมวิทยา)



จุดตรวจวัด	ปริมาณฝน (มม.)
จ.สมุทรปราการ (สภช.)	๖๗.๖
จ.สุโขทัย	๕๘.๖
จ.สงขลา (คองหงษ์ สภช.)	๕๗.๘
จ.ปัตตานี	๕๖.๘
จ.มหาสารคาม	๔๘.๗
จ.กาฬสินธุ์	๒๙.๓
จ.พัทลุง (สภช.)	๒๘.๔

๓. ปริมาณฝนสะสมของพื้นที่ลาดเชิงเขา ๑๒ ชม. ที่ผ่านมา (กรมทรัพยากรน้ำ)

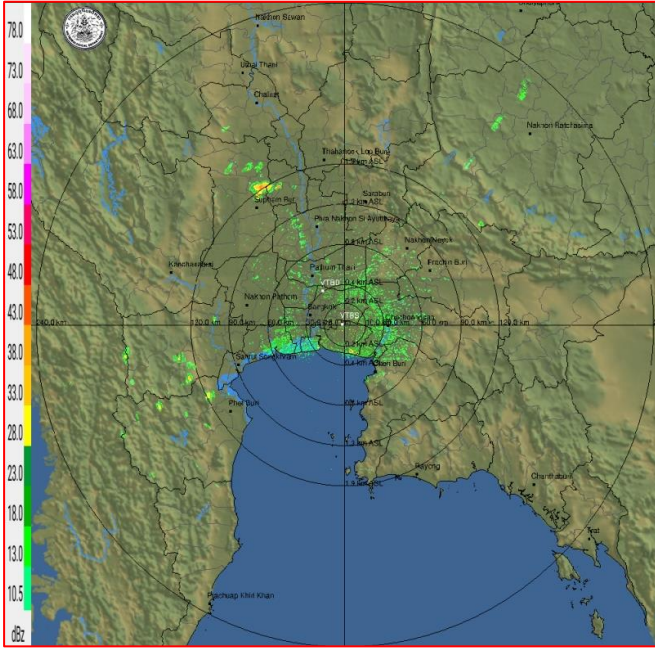
จุดตรวจวัด	ระดับการเตือน	ปริมาณฝน (มม./๑๒ ชม.)
บ้านท่าหินโงม ต.ท่าหินโงม อ.เมืองชัยภูมิ จ.ชัยภูมิ	-	๘๑.๕
บ้านผาฮี (อาซา) ต.โป่งงาม อ.แม่สาย จ.เชียงราย	-	๕๒.๐
บ้านหินสอ ต.ปลาบ่า อ.ภูเรือ จ.เลย	-	๔๗.๐
บ้านปากนา ต.บ้านโคก อ.บ้านโคก จ.อุดรดิตถ์	-	๔๖.๐
บ้านมุขอปากกล้วย ต.แม่ฟ้าหลวง อ.แม่ฟ้าหลวง จ.เชียงราย	-	๓๙.๕
บ้านทุ่งมะส้าน ต.ห้วยผา อ.เมืองแม่ฮ่องสอน จ.แม่ฮ่องสอน	-	๓๙.๕
บ้านโนนสว่าง ต.คำชะอี อ.คำชะอี จ.มุกดาหาร	-	๓๖.๕
บ้านบ่อแก้ว ต.ไทรย้อย อ.เด่นชัย จ.แพร่	-	๓๖.๕
บ้านผาหมี่ ต.เวียงพางคำ อ.แม่สาย จ.เชียงราย	-	๓๕.๐
บ้านบ่อทอง ต.ท่าสุด อ.เมืองเชียงราย จ.เชียงราย	-	๓๔.๕
บ้านมหาวัน ต.มหาวัน อ.แม่สอด จ.ตาก	-	๓๔.๕
บ้านร่องกล้า ต.เนินเพิ่ม อ.นครไทย จ.พิษณุโลก	-	๓๓.๐
บ้านวังไทร ต.ทับช้าง อ.นาทวี จ.สงขลา	-	๓๒.๐
บ้านแม่สาย (บ้านถ้ำผาจม) ต.เวียงพางคำ อ.แม่สาย จ.เชียงราย	-	๓๐.๐

๔. ค่าความชื้นในดิน (กรมทรัพยากรน้ำ/คณะกรรมการแม่น้ำโขง)

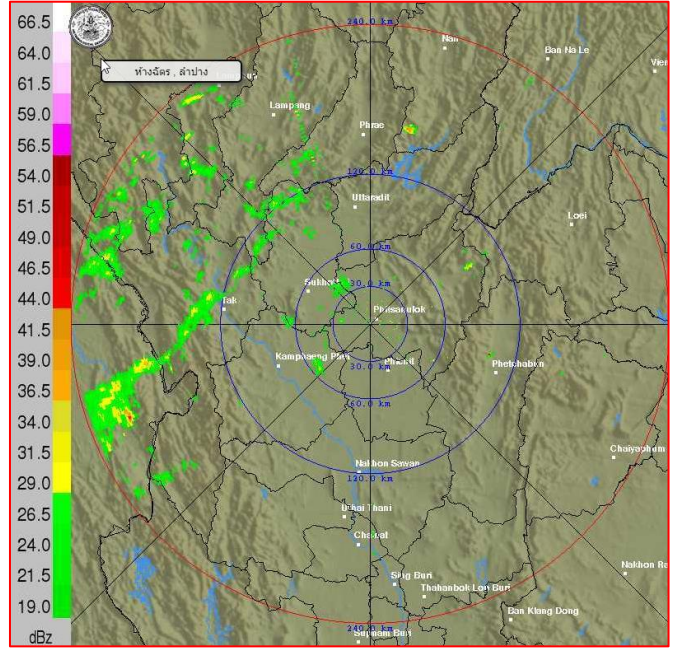
ภูมิภาค	ความชื้นในดิน [-] ๑ ส.ค. ๖๓	ความชื้นในดิน [-] ๒๔ ส.ค. ๖๓	แนวโน้ม
เหนือ	๒๐-๔๐	๔๐-๖๐	เพิ่มขึ้น
กลาง	๔๐-๖๐	๖๐-๘๐	เพิ่มขึ้น
ตะวันออกเฉียงเหนือ	๔๐-๖๐	๔๐-๖๐	ทรงตัว
ตะวันออก	๔๐-๖๐	๖๐-๘๐	เพิ่มขึ้น
ตะวันตก	๒๐-๔๐	๔๐-๖๐	เพิ่มขึ้น
ใต้	๖๐-๘๐	๖๐-๘๐	ทรงตัว

หมายเหตุ : ความชื้นในดิน ๐ หมายถึง ดินที่แห้งสนิท และ ๑๐๐ หมายถึง ดินที่อิ่มน้ำ

๕. เรดาร์ตรวจอากาศ ณ วันที่ ๒๔ สิงหาคม ๒๕๖๓ (กรมอุตุนิยมวิทยา)



สถานีสุวรรณภูมิ เวลา ๑๔.๓๐ น.



สถานีพิษณุโลก ๑๔.๓๐ น.

จากเรดาร์ตรวจอากาศจะพบว่ามียกลุ่มเมฆฝนกระจายทั่วทุกภาคของประเทศไทย

๖. สถานการณ์น้ำในแหล่งเก็บกักน้ำ ณ วันที่ ๒๔ สิงหาคม ๒๕๖๓ (กรมชลประทาน กรมทรัพยากรน้ำ และสทนช.)

๖.๑ สภาพน้ำในอ่างเก็บน้ำขนาดใหญ่ปริมาตรน้ำในอ่างฯ ๓๓,๐๘๔ ล้านลบ.ม.คิดเป็นร้อยละ ๔๗ (ปริมาตรน้ำใช้การได้ ๙,๗๐๗ ล้าน ลบ.ม. คิดเป็นร้อยละ ๒๐) ปริมาตรน้ำในอ่างฯ เทียบกับปี ๒๕๖๒ (๓๘,๐๙๗ ล้าน ลบ.ม. คิดเป็นร้อยละ ๕๔) น้อยกว่าปี ๒๕๖๒ จำนวน ๕,๐๑๓ ล้าน ลบ.ม. ปริมาณน้ำไหลลงอ่างฯ จำนวน ๔๑๕.๗๓ ล้าน ลบ.ม. ปริมาณน้ำระบาย จำนวน ๔๘.๑๔ ล้าน ลบ.ม. สามารถรับน้ำได้อีก ๓๗,๘๔๒ ล้าน ลบ.ม.

อ่างเก็บน้ำ	ปริมาตรน้ำในอ่าง		ปริมาตรน้ำใช้การได้		ปริมาตรน้ำไหลลงอ่าง		ปริมาตรน้ำระบาย		ปริมาตรน้ำรับได้อีก (ล้าน ม. ^๓) (ความจุที่ รนส.- ปริมาตรน้ำปัจจุบัน)
	ปริมาตร (ล้าน ม. ^๓)	% น้ำเก็บกัก	ปริมาตร (ล้าน ม. ^๓)	% น้ำใช้การ	วันนี้ (ล้าน ม. ^๓)	เมื่อวาน (ล้าน ม. ^๓)	วันนี้ (ล้าน ม. ^๓)	เมื่อวาน (ล้าน ม. ^๓)	
๑.ภูมิพล	๔,๒๕๑	๓๒	๔๕๑	๕	๓๗.๙๖	๙.๗๑	๘.๐๐	๘.๐๐	๙,๒๑๑
๒.สิริกิติ์	๔,๖๗๐	๔๙	๑,๘๒๐	๒๗	๒๐๑.๖๓	๒๑๘.๗๑	๐.๐๐	๐.๘๗	๕,๘๓๘
๓.จุฬารัตน์	๕๖	๓๔	๑๙	๑๕	๐.๓๑	๐.๒๒	๐.๐๐	๐.๐๐	๑๒๕
๔.อุบลรัตน์	๔๑๖	๑๗	-๑๖๕	-๙	๖.๐๒	๘.๓๗	๐.๓๐	๐.๓๐	๔,๒๒๔
๕.ลำปาว	๖๘๒	๓๔	๕๘๒	๓๑	๑๙.๔๔	๑๔.๓๐	๒.๔๒	๒.๔๐	๑,๗๖๘
๖.สิรินธร	๑,๑๘๕	๖๐	๓๕๔	๓๑	๕.๐๙	๙.๓๑	๐.๒๖	๐.๒๗	๗๘๑
๗.ป่าสักชลสิทธิ์	๖๓	๗	๖๐	๖	๒.๕๕	๐.๐๐	๑.๗๓	๐.๔๓	๘๙๗
๘.ศรีนครินทร์	๑๑,๘๔๖	๖๗	๑,๕๘๑	๒๑	๑๖.๖๒	๓.๙๒	๑๐.๐๖	๑๐.๐๔	๖,๙๒๔
๙.วชิราลงกรณ์	๓,๘๕๒	๔๓	๘๔๐	๑๔	๗๑.๑๑	๑๗.๕๐	๑๐.๐๔	๑๐.๐๓	๗,๑๔๘
๑๐.ขุนด่านปราการชล	๑๐๖	๔๗	๑๐๒	๔๕	๒.๒๘	๒.๖๑	๐.๓๘	๐.๓๘	๑๑๙
๑๑.รัชชประภา	๒,๙๑๔	๕๒	๑,๕๖๒	๓๖	๒.๓๙	๓.๓๐	๒.๐๗	๔.๒๑	๓,๒๓๐
๑๒.บางบาล	๑,๐๐๙	๖๙	๗๓๓	๖๒	๕.๘๐	๗.๑๐	๗.๐๐	๖.๙๗	๕๘๑

๖.๒ อ่างเก็บน้ำขนาดกลาง ๔๑๒ แห่ง มีปริมาณน้ำ ๒,๐๙๙ ล้าน ลบ.ม. (๔๑%) ปริมาณน้ำใช้การ ๑,๗๑๘ ล้าน ลบ.ม. (๓๖%)

๖.๓ แหล่งน้ำธรรมชาติขนาดใหญ่ ๖ แห่ง มีปริมาณน้ำรวม ๑๙๓.๐๐ ล้าน ลบ.ม. (๓๔%)

๖.๔ แหล่งน้ำในพื้นที่นอกเขตชลประทาน ๑๐๒,๐๙๙ แห่ง มีปริมาณน้ำรวม ๓,๔๑๐ ล้าน ลบ.ม.

๖.๕ อ่างเก็บน้ำขนาดกลางนอกเขตชลประทาน ๖๕ แห่ง ภายใต้การดูแลของกรมทรัพยากรน้ำ ปริมาณน้ำปัจจุบัน ๘๘.๕๗ ล้าน ลบ.ม.

๗. สถานการณ์น้ำในประเทศ ณ วันที่ ๒๑ - ๒๔ สิงหาคม ๒๕๖๓ (กรมชลประทาน)

สถานี	แม่น้ำ	อำเภอ	จังหวัด	ระดับตลิ่ง (ม.รทก.)	ระดับน้ำ (ม.รทก.)				แนวโน้ม	เปรียบเทียบระดับตลิ่ง
					ศุกร์	เสาร์	อาทิตย์	จันทร์		
					๒๑ ส.ค.	๒๒ ส.ค.	๒๓ ส.ค.	๒๔ ส.ค.		
P.๑	ปิง	เมือง	เชียงใหม่	๓.๗๐	๑.๓๕	๑.๔๓	๑.๗๗	๒.๑๑	เพิ่มขึ้น	-๑.๕๙
W.๑C	วัง	เมือง	ลำปาง	๕.๒๐	๐.๒๘	๑.๑๗	๐.๕๙	๐.๒๐	ลดลง	-๕.๐๐
Y.๑๖	ยม	บางระกำ	พิษณุโลก	๗.๓๐	-๑.๐๘	-๑.๐๘	๔.๕๐	๕.๖๓	เพิ่มขึ้น	-๑.๖๗
N.๗A	น่าน	เมือง	พิจิตร	๙.๘๗	๒.๐๒	๑.๙๖	๒.๓๘	๔.๘๐	เพิ่มขึ้น	-๕.๐๗
C.๒	เจ้าพระยา	เมือง	นครสวรรค์	๒๖.๒๐	๑๗.๓๘	๑๗.๓๐	๑๗.๑๖	๑๗.๑๘	เพิ่มขึ้น	-๙.๐๒
C.๑๓	เจ้าพระยา	สรรพยา	ชัยนาท	๑๖.๓๔	๕.๓๘	๕.๓๘	๕.๓๘	๕.๓๘	ทรงตัว	-๑๐.๙๖
M.๖A	มูล	สตึก	บุรีรัมย์	๖.๐๐	-๐.๓๖	-๐.๓๗	-๐.๓๖	-๐.๓๗	ลดลง	-๖.๓๗
M.๗	มูล	เมือง	อุบลราชธานี	๗.๐๐	๒.๘๗	๒.๙๕	๓.๐๓	๓.๐๑	ลดลง	-๓.๙๙
M.๑๙๑	ลำตะคอง	เมือง	นครราชสีมา	๓.๐๐	๑.๐๕	๐.๙๙	๑.๐๙	๑.๐๗	ลดลง	-๑.๙๓
M.๖๙	ลำเซบก	ตระการพืชผล	อุบลราชธานี	๗.๓๐	๔.๕๒	๔.๕๐	๔.๔๙	๔.๖๒	เพิ่มขึ้น	-๒.๖๘
X.๖๔	คลองท่าแซะ	ท่าแซะ	ชุมพร	๑๗.๑๓	๘.๑๓	๘.๑๒	๘.๑๐	๗.๘๕	ลดลง	-๙.๒๘
X.๑๔๙	คลองกลาย	นบพิตำ	นครศรีธรรมราช	๓๓.๙๖	๒๘.๓๑	๒๘.๓๐	๒๘.๓๒	๒๘.๓๐	ลดลง	-๕.๖๖
X.๒๗๔	แม่น้ำโก-ลก	แว้ง	นราธิวาส	๒๔.๑๘	๑๘.๙๔	๒๑.๔๘	๑๙.๔๔	๑๙.๔๓	ลดลง	-๔.๗๕
X.๓๗A	แม่น้ำตาปี	พระแสง	สุราษฎร์ธานี	๑๑.๗๐	๖.๐๓	๕.๘๕	๕.๗๒	๕.๗๓	เพิ่มขึ้น	-๕.๙๗

*** ยังไม่ได้รับรายงาน

๘. สถานการณ์น้ำในพื้นที่ลุ่มน้ำโขง ณ วันที่ ๒๔ สิงหาคม ๒๕๖๓ (คณะกรรมการแม่น้ำโขง)

สถานี	ระดับอ้างอิง (ม.รทก.)	ระดับตลิ่ง (ม.)	ระดับน้ำ (ม.)					เปรียบเทียบระดับตลิ่ง (ม.)	ผลต่างของระดับน้ำ (ม.)		แนวโน้ม
			๒๐ ส.ค.	๒๑ ส.ค.	๒๒ ส.ค.	๒๓ ส.ค.	๒๔ ส.ค.		๓ วัน ย้อนหลัง	๕ วัน ย้อนหลัง	
			อ.เชียงแสน จ.เชียงราย	๓๕๗.๑๑๐	๑๒.๘๐	๔.๐๘	๔.๙๕		๔.๘๓	๔.๗๕	
อ.เชียงคาน จ.เลย	๑๙๔.๑๑๘	๑๖.๐๐	๑๐.๒๐	๑๐.๕๖	๑๑.๒๓	๑๐.๗๐	๑๐.๕๖	-๕.๔๔	-๐.๖๗	๐.๓๖	ลดลง
อ.เมือง จ.หนองคาย	๑๕๓.๖๔๘	๑๒.๒๐	๗.๒๗	๗.๙๙	๘.๖๒	๙.๒๐	๘.๘๔	-๓.๓๖	๐.๒๒	๑.๕๗	ลดลง
อ.เมือง จ.นครพนม	๑๓๒.๖๘๐	๑๒.๐๐	๘.๗๔	๘.๗๒	๘.๘๘	๙.๐๑	๙.๑๔	-๒.๘๖	๐.๒๖	๐.๔๐	เพิ่มขึ้น
อ.เมือง จ.มุกดาหาร	๑๒๔.๒๑๙	๑๒.๕๐	๘.๔๐	๘.๓๘	๘.๔๘	๘.๖๑	๘.๗๐	-๓.๘๐	๐.๒๒	๐.๓๐	เพิ่มขึ้น
อ.โขงเจียม จ.อุบลราชธานี	๘๙.๐๓๐	๑๔.๕๐	๙.๐๐	๙.๒๕	๙.๒๙	๙.๓๕	๙.๔๗	-๕.๐๓	๐.๑๘	๐.๔๗	เพิ่มขึ้น

*** ไม่มีสถานการณ์

๙. สถานการณ์เตือนภัย Early Warning ณ วันที่ ๒๔ สิงหาคม ๒๕๖๓ (กรมทรัพยากรน้ำ)

[เวลา ๐๘.๐๐ น. - ๑๕.๐๐ น. (วันนี้)]

การแจ้งเตือน	สถานี	การแจ้งเตือน
เตือนสีแดง (อพยพ)	-	-
เตือนสีเหลือง (เตือนภัย)	-	-
เตือนสีเขียว (เฝ้าระวัง)	-	-

***ไม่มีสถานการณ์

๑๐. พื้นที่ติดตามและเฝ้าระวังสถานการณ์ธรณีพิบัติภัย ณ วันที่ ๒๔ สิงหาคม ๒๕๖๓ (กรมทรัพยากรธรณี)

เนื่องจากในพื้นที่เสี่ยงดินถล่ม มีฝนตกต่อเนื่อง โดยเฉพาะบริเวณพื้นที่จังหวัดตาก แม่ฮ่องสอน น่าน เชียงใหม่ ลำปาง แพร่ สุโขทัย และอุตรดิตถ์ศูนย์ปฏิบัติการธรณีพิบัติภัย จึงได้ทำการเฝ้าระวังและติดตามสถานการณ์พิบัติภัยดินถล่มและน้ำป่าไหลหลากเป็นพิเศษ และจะทำการแจ้งอาสาสมัครเครือข่ายในพื้นที่เสี่ยงภัยต่อไป

๑๑. เหตุการณ์วิกฤตน้ำปัจจุบัน ณ วันที่ ๒๔ สิงหาคม ๒๕๖๓ [เวลา ๐๘.๐๐ น. - ๑๕.๐๐ น. (วันนี้)]

จ.สุโขทัย - วันนี้ (๒๔ ส.ค.) น้ำมายังคงไหลทะลักจากพังกันน้ำที่พังหลายแตกเป็นช่องตั้งแต่เวลา ๐๕.๐๐ น.เมื่อวานนี้ เข้าท่วมบ้านเรือนชาวบ้านหมู่ ๑ และหมู่ ๗ ต.ปากแคว อ.เมืองสุโขทัย อย่างต่อเนื่อง ระดับน้ำสูงตั้งแต่ ๕๐ ซม.ถึง ๒ เมตร ในบางจุด นาข้าว-ไร่ข้าวโพดจมอยู่ใต้น้ำเป็นวงกว้าง ถนนสาย ๑๑๙๕ สุโขทัย-แยกเตร็ด ต้องปิดการจราจร รถเล็กยังผ่านไม่ได้ ต้องใช้เรือสัญจรกันอย่างเดียว

๑๒. สถานการณ์ภาวะน้ำท่วม และสถานการณ์ฝนแล้ง/ฝนทิ้งช่วง ณ วันที่ ๒๔ สิงหาคม ๒๕๖๓ (ปก.)

สถานการณ์น้ำไหลหลาก วาตภัย ดินโคลนถล่ม และดินสไลด์

จากอิทธิพลร่องมรสุมพาดผ่านภาคเหนือและภาคตะวันออกเฉียงเหนือตอนบน ประกอบกับมรสุมตะวันตกเฉียงใต้พัดปกคลุมทะเลอันดามันตอนบน ประเทศไทย และอ่าวไทย ในช่วงวันที่ ๒๐ ส.ค. ๖๓ - ปัจจุบัน ทำให้เกิดสถานการณ์น้ำท่วมฉับพลัน น้ำไหลหลาก วาตภัย ดินโคลนถล่ม และดินสไลด์ ดังนี้

๑) น้ำไหลหลาก มีพื้นที่ได้รับผลกระทบ ๑๐ จังหวัด ๔๑ อำเภอ ๑๓๕ ตำบล ๕๕๓ หมู่บ้าน ประชาชนได้รับผลกระทบ ๗,๘๓๐ ครัวเรือน มีผู้เสียชีวิต ๑ ราย (จ.น่าน ชาย อายุ ๖๒ ปี สาเหตุน้ำพัดพา) สูญหาย ๒ ราย (จ.ลำปาง ชาย ๒ ราย สาเหตุน้ำพัดพา) ดังนี้

จังหวัด	วันเกิดเหตุ	จำนวน			รายชื่ออำเภอ	ความเสียหาย		
		อำเภอ	ตำบล	หมู่บ้าน/ ชุมชน		ครัวเรือน	เสียชีวิต	บาดเจ็บ
ภาคเหนือ รวม ๑๐ จังหวัด ๔๑ อำเภอ ๑๓๕ ตำบล ๕๕๓ หมู่บ้าน ประชาชนได้รับผลกระทบ ๗,๘๓๐ ครัวเรือน ผู้เสียชีวิต ๑ ราย								
๑.น่าน	๒๑ ส.ค. ๖๓	๑๐	๓๗	๑๙๑	เมืองฯ เจริญพระเกียรติ เวียงสา ภูเพียง สันติสุข นาน้อย ท่าวังผา แม่จริม ป่อเกลือ บ้านหลวง	๓,๖๐๙	๑	-
๒.แพร่	๒๑ ส.ค. ๖๓	๘	๔๗	๒๒๗	เมืองฯ ร่องกาง สูงเม่น สอง ลอง หนองม่วงไข่ วังชิ้น เด่นชัย	๑,๙๒๖	-	-
๓. เชียงใหม่	๒๑ ส.ค. ๖๓	๒	๒	๗	แม่อน เวียงแหง	๑๐	-	-
๔. ลำปาง	๒๑,๒๒ ส.ค. ๖๓	๗	๑๐	๑๔	เมืองปาน เมืองฯ แม่เกาะเถิน แม่ทะ เกาะคา สบปราบ	๑๑	-	-
๕. พะเยา	๒๑ ส.ค. ๖๓	๑	๒	๖	เชียงม่วน	๑๒๔	-	-
๖.อุตรดิตถ์	๒๒ ส.ค. ๖๓	๓	๑๔	๖๐	เมืองฯ ท่าปลา พิชัย	๑,๑๗๙	-	-
๗.ลำพูน	๒๒ ส.ค. ๖๓	๑	๑	๕	บ้านธิ	-	-	-
๘.แม่ฮ่องสอน	๒๒ ส.ค. ๖๓	๕	๘	๘	เมืองฯ ปางมะผ้า แม่ลาน้อย ชุนยวม ปาย	-	-	-
๙.สุโขทัย	๒๓ ส.ค. ๖๓	๒	๑๑	๓๒	เมืองฯ สวรรคโลก	๙๖๓	-	-
๑๐.ตาก	๒๓ ส.ค. ๖๓	๒	๓	๓	แม่สอด ท่าสองยาง	๘	-	-

๑๓. การคาดหมายลักษณะอากาศ ๗ วันข้างหน้า (ระหว่างวันที่ ๒๔ - ๓๐ ส.ค. ๒๕๖๓)

ในช่วงวันที่ ๒๔ - ๒๗ ส.ค. ๖๓ มรสุมตะวันตกเฉียงใต้ยังคงพัดปกคลุมทะเลอันดามันและประเทศไทย ประกอบกับร่องมรสุมได้เลื่อนขึ้นไปพาดผ่านประเทศเมียนมา และประเทศเวียดนามตอนบน ลักษณะเช่นนี้ทำให้ประเทศไทยมีฝนลดลง ส่วนในช่วงวันที่ ๒๘ - ๓๐ ส.ค. ๖๓ ร่องมรสุมจะเลื่อนพาดผ่านภาคเหนือตอนบนและภาคตะวันออกเฉียงเหนือตอนบน ประกอบกับมรสุมตะวันตกเฉียงใต้พัดปกคลุมทะเลอันดามันและประเทศไทย ลักษณะเช่นนี้ทำให้ประเทศไทยมีฝนเพิ่มขึ้นและมีฝนตกหนักบางแห่งบริเวณภาคเหนือ ภาคตะวันออกเฉียงเหนือ ภาคกลาง และภาคตะวันออก

๑๔. ความช่วยเหลืออุทกภัยสะสมของกรมทรัพยากรน้ำ

ความช่วยเหลือในพื้นที่ประสบปัญหาอุทกภัย ตั้งแต่วันที่ ๑ - ๒๔ สิงหาคม ๒๕๖๓

หน่วยงาน	จังหวัด	ปริมาณ การ สูบน้ำ (ลบ.ม.)	ปริมาณ การ แจกจ่าย น้ำสะอาด (ลิตร)	น้ำดื่ม บรรจุขวด (ขวด)	ประโยชน์ที่ได้รับ		
					อุปโภค-บริโภค		พื้นที่เกษตร (ไร่)
					ครัวเรือน	ประชากร	
ภาค ๑	เชียงราย	-	-	๖๐๐	-	-	๓๓,๑๕๐
	ลำปาง	-	-	๓,๖๐๐	๑,๒๓๕	๔๙๑	๕,๐๐๐
ภาค ๓	เลย	-	๑๒,๐๐๐	๔,๗๖๘	๙๘๒	๓,๗๙๑	๕๐๐
	อุดรธานี	๑๒๔,๕๐๐	-	๑,๐๐๐	๑,๔๔๕	๓๐,๑๓๒	-
ภาค ๕	ศรีสะเกษ	-	-	๓๖๐	-	-	-
ภาค ๗	ราชบุรี	๓๗๑,๕๒๐	-	-	๑,๕๙๗	๔,๓๘๐	๒,๘๑๐
ภาค ๘	นครศรีธรรมราช	๒๐๗,๓๖๐	-	-	-	-	-
ภาค ๙	พิษณุโลก	๒,๔๐๐	-	-	-	๗๐๐	-
	น่าน	๗,๒๐๐	-	๒,๔๐๐	๖๒๐	๑,๘๖๐	๒,๕๐๐
ภาค ๑๐	ชุมพร	๘๐๐	-	-	๓๕	๑๒๐	-
	ภูเก็ต	๘,๐๐๐	-	-	๙๘๐	๔,๒๒๕	-
	สุราษฎร์ธานี	๓,๒๐๐	-	-	๑,๒๐๐	๕,๐๕๐	-
ภาค ๑๑	อุบลราชธานี	-	๙๖,๐๐๐	๓๖๐	-	-	-
	๑๓ จังหวัด	๗๒๔,๙๘๐	๑๐๘,๐๐๐	๑๓,๐๘๘	๘,๐๙๔	๕๐,๗๔๙	๔๓,๙๖๐

๑๕. ความช่วยเหลือภัยแล้งสะสมของกรมทรัพยากรน้ำบาดาล ยอดสะสมวันที่ ๔ - ๒๑ สิงหาคม ๒๕๖๓



รายงานการให้ความช่วยเหลือสถานการณ์อุทกภัย

กรมทรัพยากรน้ำบาดาล กระทรวงทรัพยากรธรรมชาติและสิ่งแวดล้อม



สรุปรายงาน : ณ วันที่ 21 สิงหาคม 2563

แจกจ่ายน้ำอุปโภคบริโภค รวม **51,900** ลิตร

<p>น้ำอุปโภค 25,000 ลิตร</p> <p>(รถบรรทุกน้ำ/จุดจ่ายน้ำ)</p> 	<p>น้ำบริโภค 26,900 ลิตร</p> <p>ภาชนะบรรจุ</p> <p>ขนาด 5 ลิตร 5,180 แกลลอน คิดเป็น 25,900 ลิตร</p> <p>ขนาด 20 ลิตร 50 แกลลอน คิดเป็น 1,000 ลิตร</p> 
---	---

สถานที่ให้การช่วยเหลือ



วันที่	สทบ. เขต	สถานที่	การให้ความช่วยเหลือ	ประชาชนได้ประโยชน์
4,6 ส.ค. 63	4	บ้านน้ำสุบ ต.น้ำสวย อ.เมือง จ.เลย	แจกจ่ายน้ำดื่ม จำนวน 23,400 ลิตร น้ำอุปโภคบริโภค 25,000 ลิตร สูบลำปางบ่อน้ำบาดาล 2 บ่อ และ จัดทำจุดจ่ายน้ำวงช้างชั่วคราว 1 จุด	จำนวน 1,000 คน 250 ครัวเรือน
5 ส.ค. 63	1	บ้านแม่ซ้อฟ้า ต.ทุ่งผึ้ง อ.แจ้ห่ม จ.ลำปาง	แจกจ่ายน้ำดื่ม จำนวน 3,500 ลิตร และสูบลำปางบ่อน้ำบาดาล 3 บ่อ	จำนวน 711 คน 252 ครัวเรือน



จัดทำโดย กลุ่มภูมิสารสนเทศ ศูนย์เทคโนโลยีสารสนเทศทรัพยากรน้ำบาดาล

จึงเรียนมาเพื่อโปรดทราบ

นายสมฤทธิ วิไลพรรัตน์
รองอธิบดีกรมทรัพยากรน้ำ
ประธานคณะทำงานศูนย์ปฏิบัติการ
ทรัพยากรธรรมชาติและสิ่งแวดล้อม
(ด้านทรัพยากรน้ำ)