



รายงานการเฝ้าระวังติดตามสถานการณ์น้ำ ๒๔ ชั่วโมง

ศูนย์ป้องกันวิกฤติน้ำ กรมทรัพยากรน้ำ กระทรวงทรัพยากรธรรมชาติและสิ่งแวดล้อม
โทรศัพท์ ๐ ๒๒๔๘ ๖๖๓๑ โทรสาร ๐ ๒๒๔๘ ๖๖๒๙ <http://www.dwr.go.th>

รายงานฉบับที่ ๖๘๑/๒๕๕๙

เวลา ๑๕.๐๐ น.

วันที่ ๑๒ ธันวาคม ๒๕๕๙

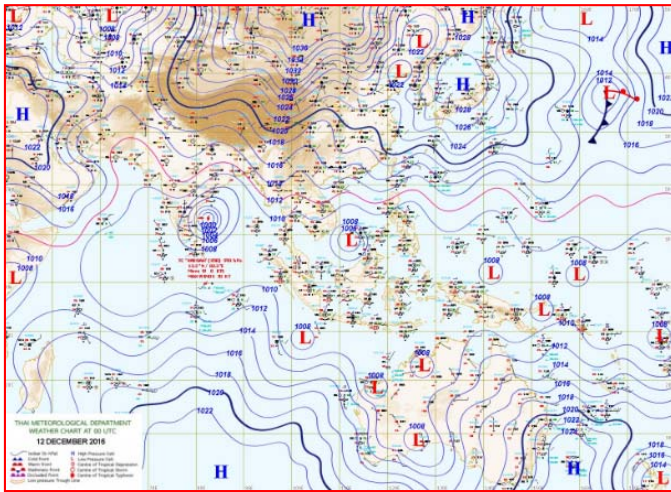
เรื่อง รายงานการเฝ้าระวังติดตามสถานการณ์น้ำ ๒๔ ชั่วโมง

เรียน รมว.ทส. เลขานุการ รมว.ทส. ปกท.ทส. รอง ปกท.ทส. อทน. รอง อทน. และหน่วยงานที่เกี่ยวข้อง

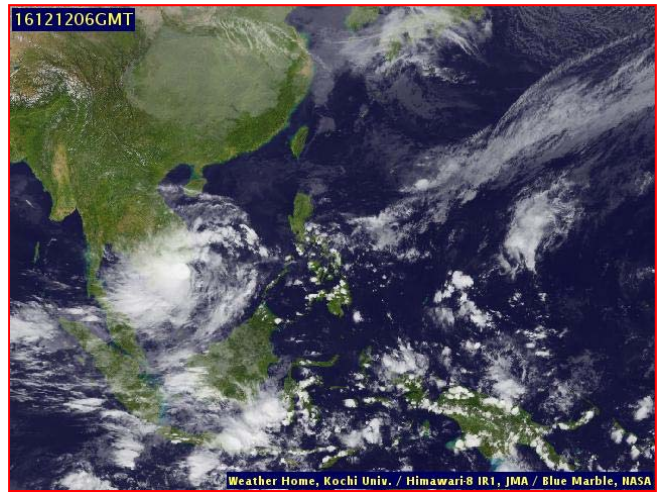
กรมทรัพยากรน้ำขอรายงานการเฝ้าระวังและติดตามสถานการณ์น้ำ ประจำวันที่ ๑๒ ธันวาคม ๒๕๕๙ ดังนี้

๑. สภาวะอากาศ ณ เวลา ๑๒.๐๐ น. (ที่มา: กรมอุตุนิยมวิทยา)

พยากรณ์อากาศ ๒๔ ชั่วโมงข้างหน้า ประเทศไทยตอนบนยังคงมีอากาศหนาวเย็นอย่างต่อเนื่องกับมีหมอกในตอนเช้า และมีหมอกหนาบางพื้นที่ ส่วนกรุงเทพมหานครและปริมณฑลยังคงมีอากาศเย็นและมีหมอกบางในตอนเช้า ขอให้ประชาชนระวังอันตรายสัญจรผ่านบริเวณที่มีหมอกหนาไว้ด้วย สำหรับภาคใต้ยังคงมีฝนลดลงในระยะนี้

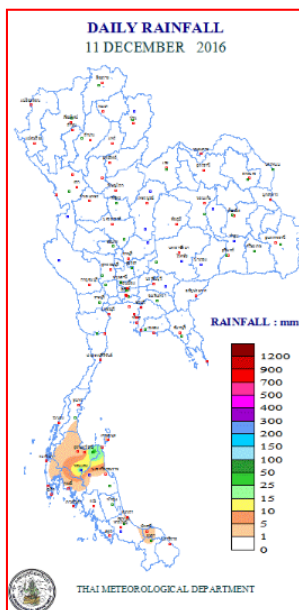


แผนที่อากาศ วันที่ ๑๒ ธ.ค. ๒๕๕๙ เวลา ๐๗.๐๐ น.



ภาพถ่ายจากดาวเทียม วันที่ ๑๒ ธ.ค. ๒๕๕๙ เวลา ๑๓.๐๐ น.

๒. ปริมาณฝนสะสม ณ เวลา ๐๗.๐๐ น. (เมื่อวาน) - ๐๗.๐๐ น. (วันนี้) (ที่มา: กรมอุตุนิยมวิทยา)

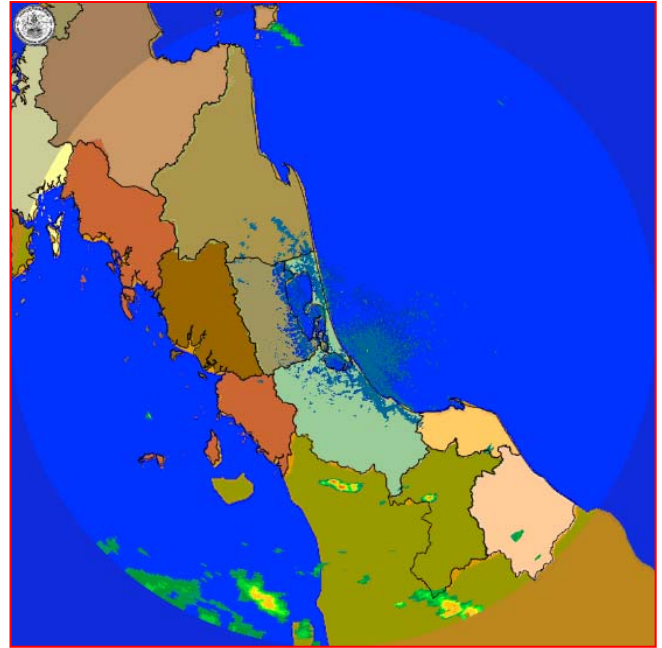


จุดตรวจวัด	ปริมาณฝน (มม.)
จ.สุราษฎร์ธานี (สภข.)	๒๙.๕
จ.สุราษฎร์ธานี (พระแสง สอท.)	๑๘.๐
จ.สงขลา	๑.๖
จ.นครศรีธรรมราช (ฉวาง)	๑.๔
จ.ปัตตานี	๑.๒
จ.ยะลา (สภข.)	๑.๒
จ.สุราษฎร์ธานี	๐.๘

๓. เรดาร์ตรวจอากาศ ณ วันที่ ๑๒ ธันวาคม ๒๕๕๙ (ที่มา: กรมอุตุนิยมวิทยา)



สถานีสุวรรณภูมิ เวลา ๑๔.๓๐ น.



สถานีสงขลา เวลา ๑๔.๓๐ น.

จากเรดาร์ตรวจอากาศ จะพบว่ามียกุ่มเมฆฝนกระจายบริเวณภาคตะวันออก และภาคใต้

๔. สถานการณ์น้ำในอ่างเก็บน้ำขนาดใหญ่ ณ วันที่ ๑๒ ธันวาคม ๒๕๕๙ (ที่มา: กรมชลประทาน)

สภาพน้ำในอ่างเก็บน้ำขนาดใหญ่ ปริมาณน้ำในอ่างฯ ๕๐,๓๓๐ ล้าน ลบ.ม. คิดเป็นร้อยละ ๗๑ (ปริมาณน้ำใช้การได้ ๒๖,๘๐๓ ล้าน ลบ.ม. คิดเป็นร้อยละ ๕๓) ปริมาณน้ำในอ่างฯ เทียบกับปี ๒๕๕๘ (๔๐,๕๒๑ ล้าน ลบ.ม. คิดเป็นร้อยละ ๕๓) มากกว่าปี ๒๕๕๘ จำนวน ๙,๘๐๙ ล้าน ลบ.ม. ปริมาณน้ำไหลลงอ่างฯ จำนวน ๓๕.๑๒ ล้าน ลบ.ม. ปริมาณน้ำระบายจำนวน ๖๓.๐๒ ล้าน ลบ.ม. สามารถรับน้ำได้อีก ๒๐,๔๒๗ ล้าน ลบ.ม.

อ่างเก็บน้ำ	ปริมาณน้ำในอ่าง		ปริมาณน้ำใช้การได้		ปริมาณน้ำไหลลงอ่าง		ปริมาณน้ำระบาย		ปริมาณน้ำรับได้อีก (ล้าน ม. ^๓) (ความจุที่ รนส.- ปริมาณน้ำปัจจุบัน)
	ปริมาณ (ล้าน ม. ^๓)	% น้ำเก็บกัก	ปริมาณ (ล้าน ม. ^๓)	% น้ำใช้การ	วันนี้ (ล้าน ม. ^๓)	เมื่อวาน (ล้าน ม. ^๓)	วันนี้ (ล้าน ม. ^๓)	เมื่อวาน (ล้าน ม. ^๓)	
๑.ภูมิพล	๗,๑๙๖	๕๓	๓,๓๙๖	๓๕	๔.๘๐	๐.๙๗	๑๐.๐๐	๑๐.๐๐	๖,๒๖๖
๒.สิริกิติ์	๗,๖๔๑	๘๐	๔,๗๙๑	๗๒	๔.๙๓	๓.๐๓	๑๘.๑๕	๑๘.๖๐	๒,๙๙๙
๓.จุฬารัตน์	๑๖๐	๙๗	๑๒๓	๙๗	๐.๒๔	๐.๑๔	๐.๐๐	๐.๐๐	๔๗
๔.อุบลรัตน์	๒,๓๑๐	๙๕	๑,๗๒๙	๙๓	๐.๒๐	๐.๐๖	๑๐.๐๔	๙.๙๗	๑๒๑
๕.ลำปาว	๑,๑๓๕	๕๗	๑๐๓๕	๕๕	๑.๐๘	๐.๐๐	๑.๑๒	๑.๑๑	๑,๓๑๕
๖.สิรินธร	๑,๖๓๙	๘๓	๘๐๘	๗๑	๐.๐๐	๐.๐๐	๐.๘๕	๐.๐๐	๓๒๗
๗.ป่าสักชลสิทธิ์	๙๓๗	๙๘	๙๓๔	๙๘	๓.๖๒	๑.๘๗	๓.๐๕	๓.๐๕	๒๓
๘.ศรีนครินทร์	๑๓,๖๔๒	๗๗	๓,๓๗๗	๔๕	๐.๘๒	๗.๖๖	๕.๐๔	๔.๘๐	๕,๒๐๘
๙.วชิราลงกรณ	๕,๗๙๕	๖๕	๒,๗๘๓	๔๘	๕.๙๔	๒.๗๓	๕.๒๐	๕.๐๓	๕,๒๐๕
๑๐.ขุนด่านปราการชล	๒๑๙	๙๘	๒๑๔	๙๘	๐.๐๒	๐.๐๔	๐.๒๗	๐.๒๗	๗
๑๑.รัชชประภา	๔,๙๓๕	๘๘	๓,๕๘๓	๘๔	๕.๔๔	๗.๑๒	๐.๐๐	๐.๐๐	๑,๖๘๕
๑๒.บางกลาง	๔๘๐	๓๓	๒๐๔	๑๗	๔.๘๘	๔.๒๘	๐.๕๔	๐.๕๔	๑,๑๙๔

๕. สถานการณ์น้ำในประเทศ ณ วันที่ ๘ - ๑๒ ธันวาคม ๒๕๕๙ (ที่มา: กรมชลประทาน)

สถานี	แม่น้ำ	อำเภอ	จังหวัด	ระดับ ตลิ่ง (ม. รทก.)	ระดับน้ำ (ม.รทก.)					แนวโน้ม
					พฤษภาคม	ตุลาคม	พฤศจิกายน	ธันวาคม	มกราคม	
					๘ ธ.ค.	๙ ธ.ค.	๑๐ ธ.ค.	๑๑ ธ.ค.	๑๒ ธ.ค.	
P.๑	ปิง	เมือง	เชียงใหม่	๓.๗๐	๑.๒๕	๑.๒๕	๑.๒๖	๑.๒๑	๑.๒๐	ลดลง
W.๑C	วัง	เมือง	ลำปาง	๕.๒๐	๐.๔๑	๐.๕๐	๐.๐๕	-๐.๑๖	-๐.๔๒	ลดลง
Y.๔	ยม	เมือง	สุโขทัย	๗.๔๕	๓.๓๙	๓.๓๔	๓.๔๗	๓.๓๘	๓.๐๐	ลดลง
N.๗A	น่าน	เมือง	พิจิตร	๑๐.๗๘	๒.๒๖	๒.๑๕	๑.๙๘	๑.๙๓	๒.๑๑	เพิ่มขึ้น
C.๑๓	เจ้าพระยา	สรรพยา	ชัยนาท	๑๖.๓๔	๑๔.๖๖	๑๔.๗๐	๑๔.๗๕	๑๔.๗๗	๑๔.๗๐	ลดลง
M.๖A	มูล	สตึก	บุรีรัมย์	๖.๐๐	๓.๕๘	๓.๓๑	๓.๐๗	๒.๘๕	๒.๔๕	ลดลง
M.๗	มูล	เมือง	อุบลราชธานี	๗.๐๐	๒.๘๙	๒.๘๔	๒.๔๐	๒.๓๘	๒.๔๒	เพิ่มขึ้น
M.๑๙๑	ลำตะคอง	เมือง	นครราชสีมา	๓.๐๐	๐.๖๑	๐.๖๗	๐.๙๑	๐.๙๓	๐.๙๓	ทรงตัว
M.๑๕๙	ลำชี	จอมพระ	สุรินทร์	๑๑.๓๐	๒.๓๐	๒.๒๐	๒.๑๐	๒.๑๐	๑.๕๕	ลดลง
M.๙๕	ลำเสียวใหญ่	สุวรรณภูมิ	ร้อยเอ็ด	๓.๒๐	๒.๔๘	๒.๔๗	๒.๔๖	๒.๔๖	๒.๔๕	ลดลง
X.๖๔	คลองท่าแซะ	ท่าแซะ	ชุมพร	๑๗.๑๓	๑๕.๒๐	๑๑.๑๘	๙.๕๐	๙.๖๓	๘.๗๔	ลดลง
X.๑๔๙	คลองกลาย	นบพิตำ	นครศรีธรรมราช	๓๓.๙๖	๒๙.๗๐	๒๙.๕๕	๒๙.๙๐	๒๙.๕๕	๒๙.๔๒	ลดลง
X.๒๗๔	แม่น้ำโก-ลก	แว้ง	นราธิวาส	๒๒.๔๐	๑๙.๑๘	๑๙.๘๐	๑๙.๓๐	๑๙.๔๙	๑๙.๓๕	ลดลง
X.๓๗A	แม่น้ำตาปี	พระแสง	สุราษฎร์ธานี	๑๐.๗๖	๑๑.๓๐	๑๑.๓๔	๑๑.๑๘	๑๐.๙๑	๑๐.๗๑	ลดลง

*** ยังไม่ได้รับรายงาน

๖. สถานการณ์น้ำในพื้นที่ลุ่มน้ำโขง ณ วันที่ ๑๒ ธันวาคม ๒๕๕๙ (ที่มา: MRC: Mekong River Commission)

สถานี	ระดับตลิ่ง(เมตร)	ระดับน้ำ (เมตร)	ต่ำกว่าระดับตลิ่ง (เมตร)	แนวโน้ม
อ.เชียงแสน จ.เชียงราย	๑๒.๘๐	๒.๖๓	๑๐.๑๗	เพิ่มขึ้น
อ.เชียงคาน จ.เลย	๑๖.๐๐	๕.๒๒	๑๐.๗๘	ลดลง
อ.เมือง จ.หนองคาย	๑๒.๒๐	๒.๖๐	๙.๖๐	ลดลง
อ.เมือง จ.นครพนม	๑๒.๕๐	๒.๙๔	๙.๕๖	ลดลง
อ.เมือง จ.มุกดาหาร	๑๒.๐๐	๓.๐๖	๘.๙๔	เพิ่มขึ้น
อ.โขงเจียม จ.อุบลราชธานี	๑๔.๕๐	๓.๔๒	๑๑.๐๘	เพิ่มขึ้น

๖. สถานการณ์เตือนภัย Early Warning ณ วันที่ ๑๒ ธันวาคม ๒๕๕๙ (ที่มา: สำนักวิจัย พัฒนาและอุทกวิทยา กรมทรัพยากรน้ำ)

[เวลา ๐๘.๐๐ น. - ๑๕.๐๐ น. (วันนี้)]

การแจ้งเตือน	สถานี	การแจ้งเตือน
เตือนสีแดง (อพยพ)	-	-
เตือนสีเหลือง (เตือนภัย)	-	-
เตือนสีเขียว (เฝ้าระวัง)	-	-

*ได้รับข้อมูลจากทาง Social Media โดยโปรแกรม Line ศูนย์อุทกภัย ทน.

๗. สถานการณ์ธรณีพิบัติ ณ วันที่ ๑๒ ธันวาคม ๒๕๕๙ (ที่มา : กรมทรัพยากรธรณี)

ไม่มีสถานการณ์ธรณีพิบัติภัย

๘. เหตุการณ์วิกฤตน้ำปัจจุบัน ณ วันที่ ๑๒ ธันวาคม ๒๕๕๙ [เวลา ๐๘.๐๐ น. - ๑๕.๐๐ น. (วันนี้)]

จ.สุราษฎร์ธานี - สถานการณ์น้ำท่วมหลายพื้นที่คลี่คลายเข้าสู่ภาวะปกติ แต่พื้นที่สองฝั่งแม่น้ำตาปีตั้งแต่อำเภอบ้านนาเดิม อำเภอพุนพิน บ้านเรือนราษฎรยังคงจมอยู่ใต้น้ำ หลังจากปริมาณน้ำในแม่น้ำตาปี เอ่อล้นตลิ่งแล้วแนวโน้มสูงขึ้นอย่างต่อเนื่อง จากอิทธิพลของมวลน้ำจากจังหวัดนครศรีธรรมราช และจังหวัดกระบี่ ไหลลงสู่แม่น้ำตาปี ในขณะที่มวลน้ำก้อนใหญ่จากเขตอุทยานแห่งชาติแก่งกรุง ได้ไหลหลากลงเข้าท่วมพื้นที่ตัวตลาดไชยาเมื่อวานนี้

จ.ตรัง - สถานการณ์น้ำท่วมทั้ง ๘ อำเภอ ได้แก่ อ.รัษฎา อ.นาโยง อ.ย่านตาขาว อ.ปะเหลียน อ.ห้วยยอด และอ.วังวิเศษ กลับเข้าสู่ภาวะปกติแล้ว ยกเว้น อ.เมือง และอ.กันตัง ซึ่งได้รับอิทธิพลจากน้ำทะเลหนุน ทำให้ระดับน้ำยังทรงตัว คาดว่าระดับน้ำสองฝั่งแม่น้ำตรังจะลดลงจนกลับเข้าสู่ภาวะปกติภายในสัปดาห์หน้า

๙. สถานการณ์อุทกภัย ณ วันที่ ๑๒ ธันวาคม ๒๕๕๙ (ที่มา : กรมป้องกันและบรรเทาสาธารณภัย)

สถานการณ์อุทกภัย วาตภัย และน้ำป่าไหลหลาก ในพื้นที่ ๑๔ จังหวัดภาคใต้ และประจวบคีรีขันธ์

จังหวัดที่ได้รับผลกระทบ ๑๒ จังหวัด (ชุมพร สุราษฎร์ธานี นครศรีธรรมราช กระบี่ ตรัง พัทลุง สงขลา ยะลา ปัตตานี นราธิวาส ระนอง ประจวบคีรีขันธ์) ๙๖ อำเภอ ๖๕๒ ตำบล ๔,๘๐๖ หมู่บ้าน ๒๕๖,๒๗๐ ครัวเรือน ๗๕๙,๐๖๔ คน เสียชีวิต ๒๘ ราย (นครศรีธรรมราช ๑๐ ราย ปัตตานี ๕ ราย สุราษฎร์ธานี ๔ ราย สงขลา ๔ ราย พัทลุง ๓ ราย ประจวบคีรีขันธ์ ๑ ราย ตรัง ๑ ราย) สูญหาย ๑ ราย (สุราษฎร์ธานี) บาดเจ็บสาหัส ๑ ราย (สงขลา)

ปัจจุบันยังคงได้รับผลกระทบจำนวน ๕ จังหวัด (สุราษฎร์ธานี นครศรีธรรมราช ตรัง สงขลา พัทลุง) ๒๒ อำเภอ ๑๒๓ ตำบล ๑,๑๑๒ หมู่บ้าน

๑๐. การคาดหมายลักษณะอากาศ ๗ วันข้างหน้า (ระหว่างวันที่ ๑๒ - ๑๘ ธันวาคม ๒๕๕๙)

ในช่วงวันที่ ๑๒-๑๓ ธ.ค. ประเทศไทยตอนบนจะมีอุณหภูมิสูงขึ้น กับมีหมอกในตอนเช้า และมีหมอกหนาในบางพื้นที่ สำหรับภาคใต้มีฝนลดลง และคลื่นลมบริเวณอ่าวไทยมีคลื่นสูง ๑-๒ เมตร

หลังจากนั้นในช่วงวันที่ ๑๔-๑๘ ธ.ค. ประเทศไทยตอนบนจะมีอุณหภูมิลดลง ๑-๓ องศาเซลเซียสกับมีลมแรง โดยมีฝนบางแห่ง ในบริเวณภาคตะวันออกเฉียงเหนือตอนล่าง และภาคตะวันออก สำหรับภาคใต้จะมีฝนเพิ่มมากขึ้น และมีฝนตกหนักบางแห่ง สำหรับคลื่นลมบริเวณอ่าวไทยจะมีกำลังแรงขึ้น โดยมีคลื่นสูง ๒-๓ เมตร

จึงเรียนมาเพื่อโปรดทราบ

นายวรศาสน์ อภัยพงษ์
อธิบดีกรมทรัพยากรน้ำ