



**รายงานการเฝ้าระวังติดตามสถานการณ์น้ำและความช่วยเหลือ  
ศูนย์ปฏิบัติการทรัพยากรธรรมชาติและสิ่งแวดล้อม (ด้านทรัพยากรน้ำ)  
กระทรวงทรัพยากรธรรมชาติและสิ่งแวดล้อม**

**ศูนย์ป้องกันวิกฤติน้ำ กรมทรัพยากรน้ำ**

โทรศัพท์ ๐ ๒๒๗๑ ๖๐๐๐ ต่อ ๖๔๔๕ โทรสาร ๐ ๒๒๗๘ ๖๖๒๙ www.dwr.go.th ID Line: mekhalawoc Email: mekhala@dwr.mail.go.th

**ศูนย์เทคโนโลยีสารสนเทศทรัพยากรน้ำบาดาล กรมทรัพยากรน้ำบาดาล**

โทรศัพท์ ๐ ๒๖๖๖ ๗๐๙๐ โทรสาร ๐ ๒๖๖๖ ๗๑๐๐ www.dgr.go.th Email: itcenter@dgr.mail.go.th

**สำนักงานนโยบายและแผนทรัพยากรธรรมชาติและสิ่งแวดล้อม**

โทรศัพท์ ๐ ๒๖๖๕๖๕๐๐ www.onep.go.th Email: webmaster@onep.go.th

รายงานฉบับที่ ๓๓๕/๒๕๖๓

เวลา ๑๕.๐๐ น.

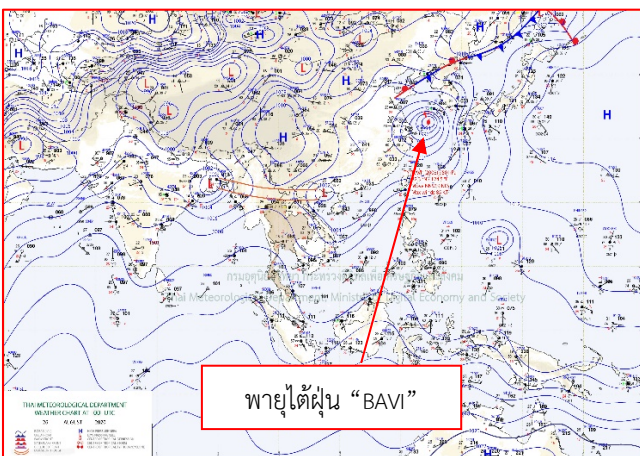
วันที่ ๒๖ สิงหาคม ๒๕๖๓

เรียนรมว.ทส. เลขาธิการ รมว.ทส. ที่ปรึกษา รมว.ทส. ปกท.ทส. รอง ปกท.ทส. อทน. อทบ. และหน่วยงานที่เกี่ยวข้อง

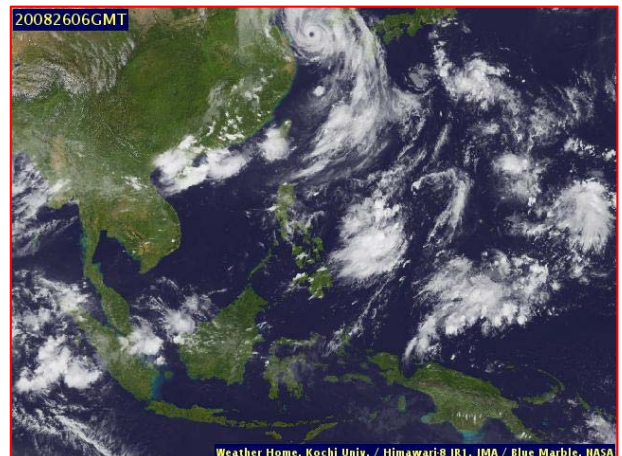
**๑. สถานะอากาศ เวลา ๑๒.๐๐ น. (กรมอุตุนิยมวิทยา)**

พยากรณ์อากาศ ๒๔ ชั่วโมงข้างหน้า ร่องมรสุมพาดผ่านประเทศเมียนมาและลาว เข้าสู่หย่อมความกดอากาศต่ำบริเวณประเทศเวียดนามตอนบน สำหรับมรสุมตะวันตกเฉียงใต้กำลังอ่อนพัดปกคลุมทะเลอันดามัน และประเทศไทย ลักษณะเช่นนี้ทำให้ประเทศไทยตอนบนมีฝนน้อยในระยะนี้

อนึ่ง ในช่วงวันที่ ๒๘ สิงหาคม - ๑ กันยายน ๒๕๖๓ ร่องมรสุมจะเลื่อนลงมาพาดผ่านภาคเหนือตอนบนและภาคตะวันออกเฉียงเหนือตอนบน ประกอบกับมรสุมตะวันตกเฉียงใต้พัดปกคลุมทะเลอันดามัน และประเทศไทย ลักษณะเช่นนี้ทำให้ประเทศไทยมีฝนเพิ่มขึ้น และมีฝนตกหนักบางแห่งบริเวณภาคเหนือ ภาคตะวันออกเฉียงเหนือ ภาคกลาง และภาคตะวันออก

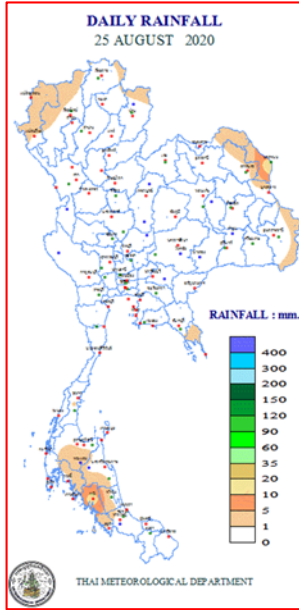


แผนที่อากาศ วันที่ ๒๖ ส.ค. ๒๕๖๓ เวลา ๐๗.๐๐ น.



ภาพถ่ายดาวเทียม วันที่ ๒๖ ส.ค. ๒๕๖๓ เวลา ๑๓.๐๐ น.

## ๒. ปริมาณฝนสะสม ณ เวลา ๐๗.๐๐น.(เมื่อวาน) - ๐๗.๐๐ น.(วันนี้) (กรมอุตุนิยมวิทยา)



จุดตรวจวัด	ปริมาณฝน (มม.)
จ.นครพนม	๑๙.๒
จ.ตรัง	๑๔.๐
จ.ตราด	๕.๓
จ.สุราษฎร์ธานี (พระแสง สอท.)	๕.๒
จ.น่าน (ทุ่งช้าง)	๒.๑
จ.ชุมพร (สวี สกษ.)	๑.๒
จ.แม่ฮ่องสอน (แม่สะเรียง)	๐.๙

## ๓. ปริมาณฝนสะสมของพื้นที่ลาดเชิงเขา ๑๒ ซม. ที่ผ่านมา (กรมทรัพยากรน้ำ)

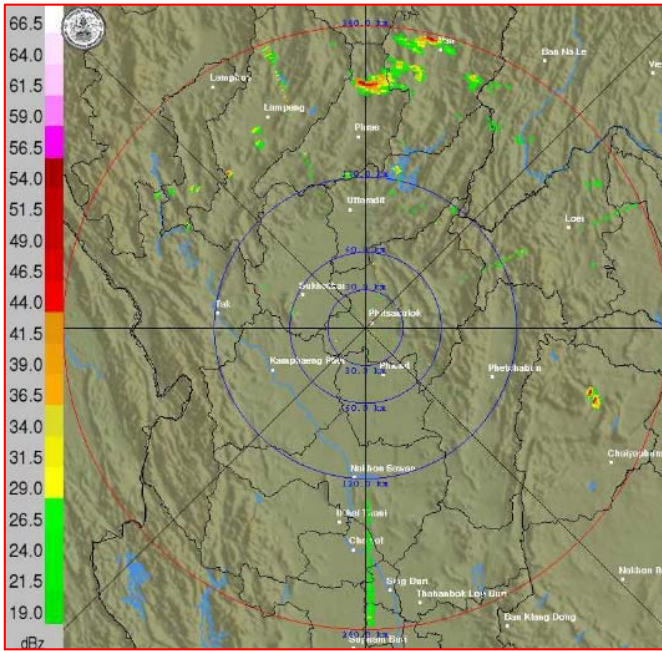
จุดตรวจวัด	ระดับการเตือน	ปริมาณฝน (มม./๑๒ ซม.)
บ้านบางหวาน ต.กมลา อ.กะทู้ จ.ภูเก็ต	-	๒๗.๐
บ้านบางหยด ต.อปีน อ.พระแสง จ.สุราษฎร์ธานี	-	๑๘.๐
บ้านพิทักษ์ไทย ต.ทับเต่า อ.เทิง จ.เชียงราย	-	๑๖.๕
บ้านขุนต้า ต.ทับเต่า อ.เทิง จ.เชียงราย	-	๑๐.๐
บ้านเจดีย์ ต.ป่าตาล อ.ขุนตาล จ.เชียงราย	-	๑๐.๐
ที่ทำการหน่วยพิทักษ์อุทยานแห่งชาติ ที่ ลป. ๔ (น้ำตกโดนไพร) ต.ท้ายเหมือง อ.ท้ายเหมือง พังงา	-	๙.๕
บ้านบ่อแสง ต.แม่ตำ อ.พญาเม็งราย จ.เชียงราย	-	๙.๕
บ้านคลองมุย ต.ตะกุกเหนือ อ.วิภาวดี จ.สุราษฎร์ธานี	-	๙.๕
บ้านฮวก ต.ภูซาง อ.ภูซาง จ.พะเยา	-	๘.๐
บ้านแผ่นดินทอง ต.ทับเต่า อ.เทิง จ.เชียงราย	-	๘.๐
บ้านสวนป่า ต.ห้วยโรง อ.ร่องกาง จ.แพร่	-	๗.๐
บ้านสันป่าสัก ต.แม่ณาเรือ อ.เมืองพะเยา จ.พะเยา	-	๗.๐
บ้านฮากฮาน ต.ยาบหวนา อ.เวียงสา จ.น่าน	-	๖.๐
บ้านผาดั้ง ต.ปอ อ.เวียงแก่น จ.เชียงราย	-	๖.๐

## ๔. ค่าความชื้นในดิน (กรมทรัพยากรน้ำ/คณะกรรมการกั้นน้ำโขง)

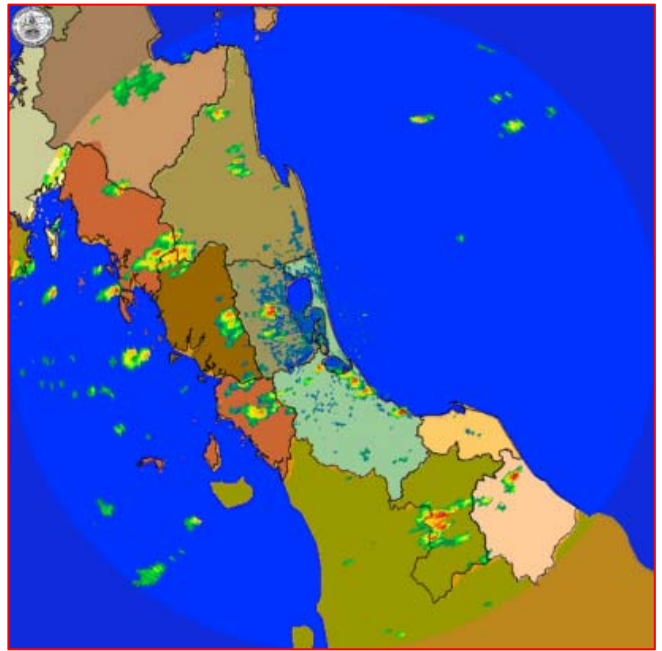
ภูมิภาค	ความชื้นในดิน [-] ๑ ส.ค. ๖๓	ความชื้นในดิน [-] ๒๔ ส.ค. ๖๓	แนวโน้ม
เหนือ	๒๐-๔๐	๔๐-๖๐	เพิ่มขึ้น
กลาง	๔๐-๖๐	๖๐-๘๐	เพิ่มขึ้น
ตะวันออกเฉียงเหนือ	๔๐-๖๐	๔๐-๖๐	ทรงตัว
ตะวันออก	๔๐-๖๐	๖๐-๘๐	เพิ่มขึ้น
ตะวันตก	๒๐-๔๐	๔๐-๖๐	เพิ่มขึ้น
ใต้	๖๐-๘๐	๖๐-๘๐	ทรงตัว

หมายเหตุ : ความชื้นในดิน ๐ หมายถึง ดินที่แห้งสนิท และ ๑๐๐ หมายถึง ดินที่อิ่มน้ำ

**๕. เรดาร์ตรวจอากาศ ณ วันที่ ๒๖ สิงหาคม ๒๕๖๓ (กรมอุตุนิยมวิทยา)**



สถานีพิษณุโลก เวลา ๑๔.๓๐ น.



สถานีสทิงพระ จ.สงขลา ๑๔.๓๐ น.

จากเรดาร์ตรวจอากาศจะพบว่ามียกุ่มเมฆฝนบริเวณภาคเหนือ ภาคตะวันออกเฉียงเหนือ และภาคใต้ของประเทศไทย

**๖. สถานการณ์น้ำในแหล่งเก็บกักน้ำ ณ วันที่ ๒๖ สิงหาคม ๒๕๖๓ (กรมชลประทาน กรมทรัพยากรน้ำ และสทช.ข.)**

๖.๑ สภาพน้ำในอ่างเก็บน้ำขนาดใหญ่ปริมาตรน้ำในอ่างฯ ๓๓,๕๑๑ ล้านลบ.ม.คิดเป็นร้อยละ ๔๗ (ปริมาตรน้ำใช้การได้ ๑๐,๑๒๑ ล้าน ลบ.ม. คิดเป็นร้อยละ ๒๑) ปริมาตรน้ำในอ่างฯ เทียบกับปี ๒๕๖๒ (๓๘,๗๗๗ ล้าน ลบ.ม. คิดเป็นร้อยละ ๕๕) น้อยกว่าปี ๒๕๖๒ จำนวน ๕,๒๖๖ ล้าน ลบ.ม. ปริมาณน้ำไหลลงอ่างฯ จำนวน ๒๒๓.๕๗ ล้าน ลบ.ม. ปริมาณน้ำระบาย จำนวน ๔๓.๑๘ ล้าน ลบ.ม. สามารถรับน้ำได้อีก ๓๗,๔๑๕ ล้าน ลบ.ม.

อ่างเก็บน้ำ	ปริมาตรน้ำในอ่าง		ปริมาตรน้ำใช้การได้		ปริมาตรน้ำไหลลงอ่าง		ปริมาตรน้ำระบาย		ปริมาตรน้ำรับได้อีก (ล้าน ม. <sup>๓</sup> ) (ความจุที่ รนส.- ปริมาตรน้ำ ปัจจุบัน)
	ปริมาตร (ล้าน ม. <sup>๓</sup> )	% น้ำเก็บกัก	ปริมาตร (ล้าน ม. <sup>๓</sup> )	% น้ำใช้การ	วันนี้ (ล้าน ม. <sup>๓</sup> )	เมื่อวาน (ล้าน ม. <sup>๓</sup> )	วันนี้ (ล้าน ม. <sup>๓</sup> )	เมื่อวาน (ล้าน ม. <sup>๓</sup> )	
๑.ภูมิพล	๔,๓๕๓	๓๒	๕๕๓	๖	๕๐.๐๔	๕๔.๙๓	๑.๕๒	๔.๓๗	๙,๑๐๙
๒.สิริกิติ์	๔,๘๓๒	๕๑	๑,๙๘๒	๓๐	๖๒.๙๘	๑๐๐.๔๘	๐.๐๐	๐.๐๐	๕,๖๗๖
๓.จุฬารัตน์	๕๗	๓๕	๒๐	๑๕	๐.๑๐	๐.๑๔	๐.๐๐	๐.๐๐	๑๒๔
๔.อุบลรัตน์	๔๒๙	๑๘	-๑๕๒	-๘	๗.๓๗	๘.๕๓	๐.๓๐	๐.๓๐	๔,๒๑๑
๕.ลำปาว	๗๑๖	๓๖	๖๑๖	๓๓	๑๖.๒๔	๒๒.๗๔	๒.๑๖	๒.๑๕	๑,๗๓๔
๖.สิรินธร	๑,๑๙๖	๖๑	๓๖๔	๓๒	๐.๖๑	๑๑.๒๓	๐.๐๐	๐.๐๐	๗๗๐
๗.ป่าสักชลสิทธิ์	๖๗	๗	๖๔	๗	๕.๒๒	๓.๑๐	๒.๖๐	๒.๖๐	๘๙๓
๘.ศรีนครินทร์	๑๑,๘๖๒	๖๗	๑,๕๙๗	๒๑	๑๙.๙๖	๒๓.๔๓	๑๐.๑๒	๑๐.๐๗	๖,๙๐๘
๙.วชิราลงกรณ์	๓,๘๘๗	๔๔	๘๗๕	๑๕	๒๒.๓๗	๓๔.๑๕	๑๐.๐๙	๑๐.๑๗	๗,๑๑๓
๑๐.ขุนด่านปราการชล	๑๐๙	๔๙	๑๐๔	๔๘	๑.๒๐	๑.๔๘	๐.๑๒	๐.๑๒	๑๑๖
๑๑.รัชชประภา	๒,๙๑๓	๕๒	๑,๕๖๑	๓๖	๓.๖๙	๒.๑๓	๓.๓๗	๓.๐๔	๓,๒๓๑
๑๒.บางบาล	๑,๐๐๕	๖๙	๗๒๙	๖๒	๔.๔๒	๖.๒๔	๖.๙๖	๗.๐๐	๕๘๕

๖.๒ อ่างเก็บน้ำขนาดกลาง ๔๑๒ แห่ง มีปริมาณน้ำ ๒,๑๕๑ ล้าน ลบ.ม. (๔๒%) ปริมาณน้ำใช้การ ๑,๗๖๙ ล้าน ลบ.ม. (๓๗%)

๖.๓ แหล่งน้ำธรรมชาติขนาดใหญ่ ๖ แห่ง มีปริมาณน้ำรวม ๑๙๒.๐๐ ล้าน ลบ.ม. (๓๔%)

๖.๔ แหล่งน้ำในพื้นที่นอกเขตชลประทาน ๑๐๒,๐๙๙ แห่ง มีปริมาณน้ำรวม ๓,๖๓๐ ล้าน ลบ.ม.

๖.๕ อ่างเก็บน้ำขนาดกลางนอกเขตชลประทาน ๖๕ แห่ง ภายใต้การดูแลของกรมทรัพยากรน้ำ ปริมาณน้ำปัจจุบัน ๙๙.๒๐ ล้าน ลบ.ม.

**๗. สถานการณ์น้ำในประเทศ ณ วันที่ ๒๓ - ๒๖ สิงหาคม ๒๕๖๓ (กรมชลประทาน)**

สถานี	แม่น้ำ	อำเภอ	จังหวัด	ระดับ ตลิ่ง (ม.รทก.)	ระดับน้ำ (ม.รทก.)				แนวโน้ม	เปรียบ เทียบ ระดับตลิ่ง
					อาทิตย์	จันทร์	อังคาร	พุธ		
					๒๓ ส.ค.	๒๔ ส.ค.	๒๕ ส.ค.	๒๖ ส.ค.		
P.๑	ปิง	เมือง	เชียงใหม่	๓.๗๐	๑.๗๗	๒.๑๑	๑.๘๘	๑.๖๘	ลดลง	-๒.๐๒
W.๑C	วัง	เมือง	ลำปาง	๕.๒๐	๐.๕๙	๐.๒๐	-๐.๒๐	-๐.๓๖	ลดลง	-๕.๕๖
Y.๑๖	ยม	บางระกำ	พิษณุโลก	๗.๓๐	๔.๕๐	๕.๖๓	๖.๑๑	๖.๓๑	เพิ่มขึ้น	-๐.๙๙
N.๗A	น่าน	เมือง	พิจิตร	๙.๘๗	๒.๓๘	๔.๘๐	๖.๖๔	๗.๐๓	เพิ่มขึ้น	-๒.๘๔
C.๒	เจ้าพระยา	เมือง	นครสวรรค์	๒๖.๒๐	๑๗.๑๖	๑๗.๑๘	๑๗.๕๖	๑๘.๖๒	เพิ่มขึ้น	-๗.๕๘
C.๑๓	เจ้าพระยา	สรรพยา	ชัยนาท	๑๖.๓๔	๕.๓๘	๕.๓๘	๕.๓๘	๕.๓๘	ทรงตัว	-๑๐.๙๖
M.๖A	มูล	สตึก	บุรีรัมย์	๖.๐๐	-๐.๓๖	-๐.๓๗	-๐.๓๗	-๐.๓๙	ลดลง	-๖.๓๙
M.๗	มูล	เมือง	อุบลราชธานี	๗.๐๐	๓.๐๓	๓.๐๑	๓.๐๑	๓.๐๙	เพิ่มขึ้น	-๓.๙๑
M.๑๙๑	ลำตะคอง	เมือง	นครราชสีมา	๓.๐๐	๑.๐๙	๑.๐๗	๑.๐๗	๐.๙๕	ลดลง	-๒.๐๕
M.๖๙	ลำเซบก	ตระการพืชผล	อุบลราชธานี	๗.๓๐	๔.๔๙	๔.๖๒	๔.๕๕	๔.๕๐	ลดลง	-๒.๘๐
X.๖๔	คลองท่าแซะ	ท่าแซะ	ชุมพร	๑๗.๑๓	๘.๑๐	๗.๘๕	๗.๘๓	๗.๘๒	ลดลง	-๙.๓๑
X.๑๔๙	คลองกลาย	นบพิตำ	นครศรีธรรมราช	๓๓.๙๖	๒๘.๓๒	๒๘.๓๐	๒๘.๔๐	๒๘.๕๒	เพิ่มขึ้น	-๕.๔๔
X.๒๗๔	แม่น้ำโก-ลก	แว้ง	นราธิวาส	๒๔.๑๘	๑๙.๔๔	๑๙.๔๓	๑๙.๑๐	๑๘.๙๐	ลดลง	-๕.๒๘
X.๓๗A	แม่น้ำตาปี	พระแสง	สุราษฎร์ธานี	๑๑.๗๐	๕.๗๒	๕.๗๓	๕.๖๒	๕.๖๕	เพิ่มขึ้น	-๖.๐๕

\*\*\* ยังไม่ได้รับรายงาน

**๘. สถานการณ์น้ำในพื้นที่ลุ่มน้ำโขง ณ วันที่ ๒๖ สิงหาคม ๒๕๖๓ (คณะกรรมการแม่น้ำโขง)**

สถานี	ระดับ อ้างอิง (ม.รทก.)	ระดับ ตลิ่ง (ม.)	ระดับน้ำ (ม.)					เปรียบ เทียบระดับ ตลิ่ง (ม.)	ผลต่างของระดับน้ำ (ม.)		แนว โน้ม
			๒๒ ส.ค.	๒๓ ส.ค.	๒๔ ส.ค.	๒๕ ส.ค.	๒๖ ส.ค.		๓ วัน ย้อนหลัง	๕ วัน ย้อนหลัง	
			อ.เชียงแสน จ.เชียงราย	๓๕๗.๑๑๐	๑๒.๘๐	๔.๘๓	๔.๗๕		๔.๓๖	๔.๐๐	
อ.เชียงคาน จ.เลย	๑๙๔.๑๑๘	๑๖.๐๐	๑๑.๒๓	๑๐.๗๐	๑๐.๕๖	๑๐.๖๒	๑๐.๓๖	-๕.๖๔	-๐.๒๐	-๐.๘๗	ลดลง
อ.เมือง จ.หนองคาย	๑๕๓.๖๔๘	๑๒.๒๐	๘.๖๒	๙.๒๐	๘.๘๔	๘.๗๓	๘.๖๒	-๓.๕๘	-๐.๒๒	๐.๐๐	ลดลง
อ.เมือง จ.นครพนม	๑๓๒.๖๘๐	๑๒.๐๐	๘.๘๘	๙.๐๑	๙.๑๔	๙.๓๐	๙.๒๗	-๒.๗๓	๐.๑๓	๐.๓๙	ลดลง
อ.เมือง จ.มุกดาหาร	๑๒๔.๒๑๙	๑๒.๕๐	๘.๔๘	๘.๖๑	๘.๗๐	๘.๘๖	๘.๘๙	-๓.๖๑	๐.๑๙	๐.๔๑	เพิ่มขึ้น
อ.โขงเจียม จ.อุบลราชธานี	๘๙.๐๓๐	๑๔.๕๐	๙.๒๙	๙.๓๕	๙.๔๗	๙.๔๓	๙.๖๗	-๔.๘๓	๐.๒๐	๐.๓๘	เพิ่มขึ้น

\*\*\* ไม่มีสถานการณ์

**๙. สถานการณ์เตือนภัย Early Warning ณ วันที่ ๒๖ สิงหาคม ๒๕๖๓ (กรมทรัพยากรน้ำ)**

[เวลา ๐๘.๐๐ น. - ๑๕.๐๐ น. (วันนี้)]

การแจ้งเตือน	สถานี	การแจ้งเตือน
เตือนสีแดง (อพยพ)	-	-
เตือนสีเหลือง (เตือนภัย)	-	-
เตือนสีเขียว (เฝ้าระวัง)	-	-

\*\*\* ไม่มีสถานการณ์

**๑๐. พื้นที่ติดตามและเฝ้าระวังสถานการณ์ธรณีพิบัติภัย ณ วันที่ ๒๖ สิงหาคม ๒๕๖๓ (กรมทรัพยากรธรณี)**

เนื่องจากในพื้นที่เสี่ยงดินถล่มมีฝนตกต่อเนื่อง โดยเฉพาะบริเวณพื้นที่จังหวัดกาญจนบุรี ตาก แม่ฮ่องสอน น่าน และ เชียงใหม่ ศูนย์ปฏิบัติการธรณีพิบัติภัย จึงได้ทำการเฝ้าระวังและติดตามสถานการณ์พิบัติภัยดินถล่มและน้ำป่าไหลหลากเป็นพิเศษ และจะทำการแจ้งอาสาสมัครเครือข่ายในพื้นที่เสี่ยงภัยต่อไป

### ๑๑. เหตุการณ์วิกฤตน้ำปัจจุบัน ณ วันที่ ๒๖ สิงหาคม ๒๕๖๓ [เวลา ๐๘.๐๐ น. - ๑๕.๐๐ น. (วันนี้)]

จ.สุโขทัย - สถานการณ์น้ำท่วมที่ จ.สุโขทัย แม้ระดับน้ำในแม่น้ำยมเริ่มลดลง แต่ผลกระทบได้ขยายวงกว้างใน ๓ อำเภอ คือ อ.เมืองสุโขทัย อ.ศรีสำโรง และ อ.สวรรคโลก เพิ่มเป็น ๑๙ ตำบล ๙๐ หมู่บ้าน มีประชาชนเดือดร้อนกว่า ๑๖,๕๐๐ คน หรือกว่า ๕,๗๐๐ ครัวเรือน

### ๑๒. สถานการณ์ภาวะน้ำท่วม และสถานการณ์ฝนแล้ง/ฝนทิ้งช่วง ณ วันที่ ๒๖ สิงหาคม ๒๕๖๓ (ปก.)

#### สถานการณ์น้ำไหลหลาก วาตภัย ดินโคลนถล่ม และดินสไลด์

จากอิทธิพลร่องมรสุมพาดผ่านภาคเหนือและภาคตะวันออกเฉียงเหนือตอนบน ประกอบกับมรสุมตะวันตกเฉียงใต้ พัดปกคลุมทะเลอันดามันตอนบน ประเทศไทย และอ่าวไทย ในช่วงวันที่ ๒๐ ส.ค. ๖๓ - ปัจจุบัน ทำให้เกิดสถานการณ์ น้ำท่วมฉับพลัน น้ำไหลหลาก วาตภัย ดินโคลนถล่ม และดินสไลด์ ดังนี้

๑) น้ำไหลหลาก มีพื้นที่ได้รับผลกระทบ ๑๐ จังหวัด ๔๘ อำเภอ ๑๘๗ ตำบล ๘๕๐ หมู่บ้าน ประชาชนได้รับผลกระทบ ๑๘,๑๘๓ ครัวเรือน มีผู้เสียชีวิต ๓ ราย (๑.จ.น่าน ชาย อายุ ๖๒ ปี สาเหตุน้ำพัดพา ๒.จ.ลำปาง ชาย อายุ ๕๐ ปี สาเหตุน้ำพัดพา ๓.จ.ลำปาง ชาย อายุ ๕๖ ปี สาเหตุน้ำพัดพา) ดังนี้

จังหวัด	วันเกิดเหตุ	จำนวน			รายชื่ออำเภอ	ความเสียหาย		
		อำเภอ	ตำบล	หมู่บ้าน		ครัวเรือน	เสียชีวิต	บาดเจ็บ
ภาคเหนือ รวม ๑๐ จังหวัด ๔๘ อำเภอ ๑๘๗ ตำบล ๘๕๐ หมู่บ้าน ประชาชนได้รับผลกระทบ ๑๘,๑๘๓ ครัวเรือน ผู้เสียชีวิต ๓ ราย								
๑.น่าน	๒๑ ส.ค. ๖๓	๑๑	๕๔	๓๑๙	เมืองฯ เฉลิมพระเกียรติ เวียงสา ภูเพียง สันติสุข นาน้อย ท่าวังผา แม่จริม บ่อเกลือ บ้านหลวง ปัว	๗,๐๓๒	๑	-
๒.แพร่	๒๑ ส.ค. ๖๓	๘	๕๔	๒๗๒	เมืองฯ ร้องกวาง สูงเม่น สอง ลอง หนองม่วงไข่ วังชิ้น เด่นชัย	๓,๗๐๑	-	-
๓.เชียงใหม่	๒๑ ส.ค. ๖๓	๒	๒	๗	แม่อน เวียงแหง	๑๐	-	-
๔.ลำปาง	๒๑-๒๓ ส.ค. ๖๓	๙	๒๑	๔๙	เมืองปาน เมืองฯ แม่เมาะเถิน แม่ทะ เกาะคา สบปราบ	๑๑	๒	-
๕.พะเยา	๒๑ ส.ค. ๖๓	๑	๒	๖	เชียงม่วน	๑๒๔	-	-
๖.อุตรดิตถ์	๒๒ ส.ค. ๖๓	๓	๑๔	๖๐	เมืองฯ ท่าปลา พิชัย	๑,๑๗๙	-	-
	๒๔ ส.ค. ๖๓	๑	๑	๑		๕๐		
๗.ลำพูน	๒๒ ส.ค. ๖๓	๑	๑	๕	บ้านธิ	-	-	-
๘.แม่ฮ่องสอน	๒๒ ส.ค. ๖๓	๗	๑๖	๓๘	เมืองฯ ปางมะผ้า แม่ล่าน้อย ขุนยวม ปาย แม่สะเรียง สบเมย	๕๓๐	-	-
๙.สุโขทัย	๒๓ ส.ค. ๖๓	๓	๑๙	๙๐	เมืองฯ สวรรคโลก ศรีสำโรง	๕,๕๓๘		
๑๐.ตาก	๒๓ ส.ค. ๖๓	๒	๓	๓	แม่สอด ท่าสองยาง	๘		

#### ปัจจุบันยังคงมีสถานการณ์ ดังนี้

๑. จ.น่าน ปัจจุบันยังคงมีน้ำท่วมขังในพื้นที่ อ.เวียงสา ต.กลางเวียง (ม.๒) ระดับน้ำสูงประมาณ ๑๐-๓๐ ซม. ศูนย์ ปก. เขต ๑๐ ลำปาง และศูนย์ ปก. เขต ๑๕ เชียงราย เข้าดำเนินการเร่งสูบน้ำออกจากพื้นที่ คาดว่าจะเข้าสู่ภาวะปกติในวันนี้ (๒๖ ส.ค. ๖๓)

๒. จ.สุโขทัย ปัจจุบันยังคงมีน้ำท่วมบ้านเรือนประชาชนในพื้นที่ อ.เมืองฯ (ต.ปากแคว ระดับน้ำสูงประมาณ ๖๐-๘๐ ซม. ต.ปากพระ ต.บ้านกล้วย ระดับน้ำสูงประมาณ ๒๐-๔๐ ซม.) อ.ศรีสำโรง (ต.วัดเกาะ ต.บ้านนา ต.สามเรือน ระดับน้ำสูงประมาณ ๒๐-๔๐ ซม.) อ.สวรรคโลก (ต.ป่ากุมเกาะ ต.คลองกระจง ต.เมืองบางยม ต.ย่านยาว ต.คลองยาง ต.ในเมือง

ต.วังขอนไม้ ต.ท่าทอง ต.วังพินพาทย ต.ปากน้ำ ระดับน้ำสูงประมาณ ๒๐-๔๐ ซม.) และมีน้ำท่วมขังในพื้นที่ลุ่มต่ำทางการเกษตร ระดับน้ำลดลงอย่างต่อเนื่อง คาดว่าจะเข้าสู่ภาวะปกติภายใน ๓-๔ วัน

๒) ดินสไลด์ มีพื้นที่ได้รับผลกระทบ ๓ จังหวัด ๗ อำเภอ ๗ ตำบล ๗ หมู่บ้าน ไม่มีผู้ได้รับบาดเจ็บและเสียชีวิต ดังนี้

จังหวัด	วันเกิดเหตุ	จำนวน			รายชื่ออำเภอ	ความเสียหาย		
		อำเภอ	ตำบล	หมู่บ้าน		ครัวเรือน	เสียชีวิต	บาดเจ็บ
ภาคเหนือ รวม ๒ จังหวัด ๔ อำเภอ ๔ ตำบล ๔ หมู่บ้าน								
๑.แม่ฮ่องสอน	๒๒ ส.ค. ๖๓	๓	๓	๓	เมืองฯ ปางปะผ้อ ชุมยวม	-	-	-
๒.เชียงใหม่	๒๓ ส.ค. ๖๓	๓	๓	๓	กัลป์ยาณิวัฒนา แม่แตง พร้าว	-	-	-
๓.น่าน	๒๑ ส.ค. ๖๓	๑	๑	๑	เฉลิมพระเกียรติ	-	-	-

#### ๑๓. การคาดหมายลักษณะอากาศ ๗ วันข้างหน้า (ระหว่างวันที่ ๒๖ ส.ค. - ๑ กันยายน ๒๕๖๓)

ในช่วงวันที่ ๒๖ - ๒๗ ส.ค. ๖๓ มรสุมตะวันตกเฉียงใต้กำลังอ่อนพัดปกคลุมทะเลอันดามันและประเทศไทย ประกอบกับร่องมรสุมพาดผ่านประเทศเมียนมา และประเทศเวียดนามตอนบน ลักษณะเช่นนี้ทำให้ประเทศไทยมีฝนน้อย

ในช่วงวันที่ ๒๘ ส.ค. - ๑ ก.ย. ๖๓ ร่องมรสุมจะเลื่อนลงมาพาดผ่านภาคเหนือตอนบนและภาคตะวันออกเฉียงเหนือตอนบน ประกอบกับมรสุมตะวันตกเฉียงใต้พัดปกคลุมทะเลอันดามัน และประเทศไทย ลักษณะเช่นนี้ทำให้ประเทศไทยมีฝนเพิ่มขึ้น และมีฝนตกหนักบางแห่งบริเวณภาคเหนือ ภาคตะวันออกเฉียงเหนือ ภาคกลาง และภาคตะวันออก

อนึ่ง หย่อมความกดอากาศต่ำกำลังแรงบริเวณมหาสมุทรแปซิฟิกด้านตะวันออกของประเทศฟิลิปปินส์ มีแนวโน้มจะทวีกำลังแรงขึ้นเป็นพายุระดับ ๑ (ดีเปรสชัน) คาดว่าจะเคลื่อนตัวไปทางคาบสมุทรเกาหลีและทะเลญี่ปุ่น โดยพายุนี้ไม่ส่งผลกระทบต่อประเทศไทย

#### ๑๔. ความช่วยเหลืออุทกภัยสะสมของกรมทรัพยากรน้ำ

ความช่วยเหลือในพื้นที่ประสบปัญหาอุทกภัย ตั้งแต่วันที่ ๑ - ๒๖ สิงหาคม ๒๕๖๓

หน่วยงาน	จังหวัด	ปริมาณการสูบน้ำ (ลบ.ม.)	ปริมาณการแจกจ่ายน้ำสะอาด (ลิตร)	น้ำดื่มบรรจุขวด (ขวด)	ประโยชน์ที่ได้รับ		
					อุปโภค-บริโภค		พื้นที่เกษตร (ไร่)
					ครัวเรือน	ประชากร	
ภาค ๑	เชียงราย	-	-	๖๐๐	-	-	๓๓,๑๕๐
	ลำปาง	-	-	๓,๖๐๐	๑,๒๓๕	๔๙๑	๕,๐๐๐
ภาค ๓	เลย	-	๑๒,๐๐๐	๔,๗๖๘	๙๘๒	๓,๗๙๑	๕๐๐
	อุดรธานี	๑๒๔,๕๐๐	-	๑,๐๐๐	๑,๔๔๕	๓๐,๑๓๒	-
ภาค ๕	ศรีสะเกษ	-	-	๓๖๐	-	-	-
ภาค ๗	ราชบุรี	๓๗๑,๕๒๐	-	-	๑,๕๙๗	๔,๓๘๐	๒,๘๑๐
ภาค ๘	นครศรีธรรมราช	๒๐๗,๓๖๐	-	-	-	-	-
ภาค ๙	พิษณุโลก	๒,๔๐๐	-	-	-	๗๐๐	-
	น่าน	๗,๒๐๐	-	๒,๔๐๐	๖๒๐	๑,๘๖๐	๒,๕๐๐
ภาค ๑๐	ชุมพร	๘๐๐	-	-	๓๕	๑๒๐	-
	ภูเก็ต	๘,๐๐๐	-	-	๙๘๐	๔,๒๒๕	-
	สุราษฎร์ธานี	๓,๒๐๐	-	-	๑,๒๐๐	๕,๐๕๐	-
ภาค ๑๑	อุบลราชธานี	-	๙๖,๐๐๐	๓๖๐	-	-	-
๑๓ จังหวัด		๗๒๔,๙๘๐	๑๐๘,๐๐๐	๑๓,๐๘๘	๘,๐๙๔	๕๐,๗๔๙	๔๓,๙๖๐

## ๑๕. ความช่วยเหลือภัยแล้งสะสมของกรมทรัพยากรน้ำบาดาล ยอดสะสมวันที่ ๔ - ๒๑ สิงหาคม ๒๕๖๓



## รายงานการให้ความช่วยเหลือสถานการณ์อุทกภัย

กรมทรัพยากรน้ำบาดาล กระทรวงทรัพยากรธรรมชาติและสิ่งแวดล้อม



สรุปรายงาน : ณ วันที่ 21 สิงหาคม 2563

แจกจ่ายน้ำอุปโภคบริโภค รวม **51,900** ลิตร

<p>น้ำอุปโภค <b>25,000</b> ลิตร</p> <p>(รถบรรทุกน้ำ/จุดจ่ายน้ำ)</p> 	<p>น้ำบริโภค <b>26,900</b> ลิตร</p> <p>ภาชนะบรรจุ</p> <p>ขนาด 5 ลิตร 5,180 แกลลอน คิดเป็น 25,900 ลิตร</p> <p>ขนาด 20 ลิตร 50 แกลลอน คิดเป็น 1,000 ลิตร</p> 
---	---

### สถานที่ให้การช่วยเหลือ



วันที่	สทบ. เขต	สถานที่	การให้ความช่วยเหลือ	ประชาชน ได้ประโยชน์
4,6 ส.ค. 63	4	บ้านน้ำซับ ต.น้ำสวย อ.เมือง จ.เลย	แจกจ่ายน้ำดื่ม จำนวน 23,400 ลิตร น้ำอุปโภคบริโภค 25,000 ลิตร สูบลำปางบ่อน้ำบาดาล 2 บ่อ และ จัดทำจุดจ่ายน้ำวงช้างชั่วคราว 1 จุด	จำนวน 1,000 คน 250 ครัวเรือน
5 ส.ค. 63	1	บ้านแม่ข่อยฟ้า ต.ทุ่งผึ้ง อ.แจ้ห่ม จ.ลำปาง	แจกจ่ายน้ำดื่ม จำนวน 3,500 ลิตร และสูบลำปางบ่อน้ำบาดาล 3 บ่อ	จำนวน 711 คน 252 ครัวเรือน



จัดทำโดย กลุ่มภูมิสารสนเทศ ศูนย์เทคโนโลยีสารสนเทศทรัพยากรน้ำบาดาล

กระทรวงทรัพยากรธรรมชาติและสิ่งแวดล้อม  
วันที่ ๒๕ สิงหาคม ๒๕๖๓

๑. กรม ทรัพยากรน้ำ สำนักงาน ทรัพยากรน้ำภาค ๓
๒. กิจกรรมที่ดำเนินการ ติดตั้งเครื่องสูบน้ำขนาด ๑๐ นิ้ว จำนวน ๒ เครื่อง เพื่อทำการสูบน้ำจากลำห้วยกุดดอกคำไปยัง  
แหล่งน้ำดิบผลิตน้ำประปา ๒ หมู่บ้าน บ้านกุดดอกคำ หมู่ที่ ๔ และบ้านเสาเล้า หมู่ที่ ๑๐ ตำบลโพธิ์ศรีสำราญ อำเภอ  
โนนสะอาด จังหวัดอุดรธานี เพื่อแก้ไขปัญหาการขาดแคลนน้ำเพื่อการอุปโภค-บริโภค
๓. ประโยชน์ที่ได้รับ \_\_\_\_\_ - \_\_\_\_\_ ไร่ \_\_\_\_\_ - \_\_\_\_\_ ลิตร  
\_\_\_\_\_ ๕๒๕ ครัวเรือน \_\_\_\_\_ - \_\_\_\_\_ คน





กระทรวงทรัพยากรธรรมชาติและสิ่งแวดล้อม  
วันที่ ๒๕ สิงหาคม ๒๕๖๓

๑. กรม ทรัพยากรน้ำ สำนักงาน ทรัพยากรน้ำภาค ๙
๒. กิจกรรมที่ดำเนินการ นำเครื่องสูบน้ำขนาด ๑๐ นิ้ว และรถบรรทุกน้ำ ขนาด ๖,๐๐๐ ลิตร ลงพื้นที่ช่วยเหลือผู้ประสบอุทกภัยและน้ำท่วมขัง พื้นที่จังหวัดสุโขทัย และได้ขนานน้ำดื่มสะอาดบรรจุขวด จำนวน ๑,๒๐๐ ขวด แจกจ่ายในพื้นที่ตำบลปากแคว อำเภอเมือง, ตำบลสามเรือน อำเภอศรีสำโรง และตำบลคลองกระจง อำเภอสวรรคโลก จังหวัดสุโขทัย
๓. ประโยชน์ที่ได้รับ \_\_\_\_\_ - \_\_\_\_\_ ไร่ \_\_\_\_\_ - \_\_\_\_\_ ลิตร  
\_\_\_\_\_ - \_\_\_\_\_ ครัวเรือน \_\_\_\_\_ - \_\_\_\_\_ คน



จึงเรียนมาเพื่อโปรดทราบ

นายสมฤทธิ วิไลภรณ์  
รองอธิบดีกรมทรัพยากรน้ำ  
ประธานคณะกรรมการศูนย์ปฏิบัติการ  
ทรัพยากรธรรมชาติและสิ่งแวดล้อม  
(ด้านทรัพยากรน้ำ)