



รายงานการเฝ้าระวังติดตามสถานการณ์น้ำและความช่วยเหลือ ศูนย์ปฏิบัติการทรัพยากรธรรมชาติและสิ่งแวดล้อม (ด้านทรัพยากรน้ำ) กระทรวงทรัพยากรธรรมชาติและสิ่งแวดล้อม

ศูนย์ป้องกันวิกฤติน้ำ กรมทรัพยากรน้ำ

โทรศัพท์ ๐ ๒๒๗๑ ๖๐๐๐ ต่อ ๖๔๔๕ โทรสาร ๐ ๒๒๗๘ ๖๖๒๙ www.dwr.go.th ID Line: mekhalawoc Email: mekhala@dwr.mail.go.th

ศูนย์เทคโนโลยีสารสนเทศทรัพยากรน้ำบาดาล กรมทรัพยากรน้ำบาดาล

โทรศัพท์ ๐ ๒๖๖๖ ๗๐๙๐ โทรสาร ๐ ๒๖๖๖ ๗๑๐๐ www.dgr.go.th Email: itcenter@dgr.mail.go.th

สำนักงานนโยบายและแผนทรัพยากรธรรมชาติและสิ่งแวดล้อม

โทรศัพท์ ๐ ๒๒๖๕๖๕๐๐ www.onep.go.th Email: webmaster@onep.go.th

รายงานฉบับที่ ๓๓๗/๒๕๖๓

เวลา ๑๕.๐๐ น.

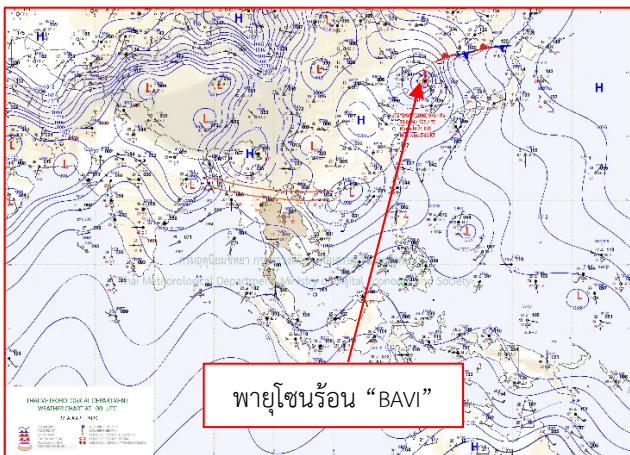
วันที่ ๒๗ สิงหาคม ๒๕๖๓

เรียนรมว.ทส. เลขาธิการ รมว.ทส. ที่ปรึกษา รมว.ทส. ปกท.ทส. รอง ปกท.ทส. อทน. อทบ. และหน่วยงานที่เกี่ยวข้อง

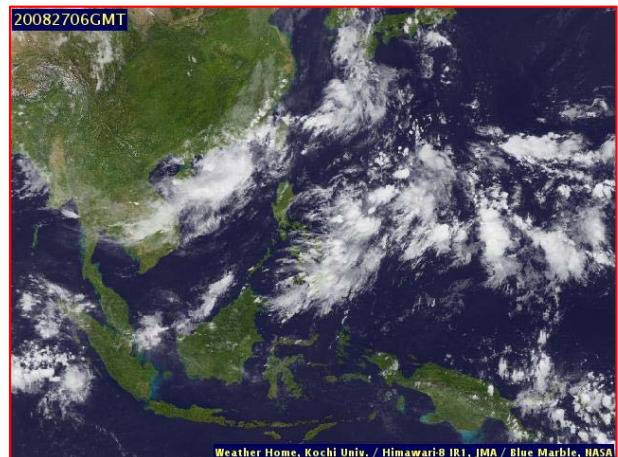
๑. สถานะอากาศ เวลา ๑๒.๐๐ น. (กรมอุตุนิยมวิทยา)

พยากรณ์อากาศ ๒๔ ชั่วโมงข้างหน้า ร่องมรสุมที่พาดผ่านประเทศเมียนมาและลาว เข้าสู่หย่อมความกดอากาศต่ำบริเวณทะเลจีนใต้ตอนบนจะเลื่อนลงมาพาดผ่านภาคเหนือและภาคตะวันออกเฉียงเหนือ ลักษณะเช่นนี้ทำให้ภาคเหนือ ภาคตะวันออกเฉียงเหนือ ภาคกลาง และภาคตะวันออกมีฝนเพิ่มขึ้น สำหรับมรสุมตะวันตกเฉียงใต้กำลังอ่อนพัดปกคลุมทะเลอันดามัน และภาคใต้ ทำให้ภาคใต้ยังคงมีฝนน้อยในระยะนี้

อนึ่ง หย่อมความกดอากาศต่ำกำลังแรงบริเวณมหาสมุทรแปซิฟิกด้านตะวันออกของประเทศฟิลิปปินส์ มีแนวโน้มจะทวีกำลังแรงขึ้นเป็นพายุระดับ ๑ (ดีเปรสชัน) คาดว่าจะเคลื่อนตัวไปทางคาบสมุทรเกาหลีและทะเลญี่ปุ่น โดยพายุนี้ไม่ส่งผลกระทบต่อประเทศไทย

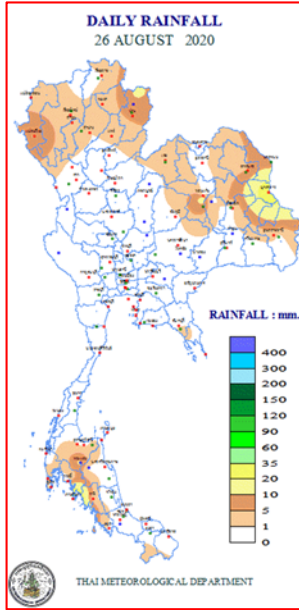


แผนที่อากาศ วันที่ ๒๗ ส.ค. ๒๕๖๓ เวลา ๐๗.๐๐ น.



ภาพถ่ายดาวเทียม วันที่ ๒๗ ส.ค. ๒๕๖๓ เวลา ๑๓.๐๐ น.

๒. ปริมาณฝนสะสม ณ เวลา ๐๗.๐๐น.(เมื่อวาน) - ๐๗.๐๐ น.(วันนี้) (กรมอุตุนิยมวิทยา)



จุดตรวจวัด	ปริมาณฝน (มม.)
จ.กระบี่ (เกาะลันตา)	๔๘.๒
จ.บึงกาฬ	๓๓.๗
จ.เชียงใหม่ (ดอยอ่างขาง)	๓๒.๘
จ.มุกดาหาร	๒๙.๙
จ.ขอนแก่น (ท่าพระ สกษ.)	๑๔.๔
จ.อำนาจเจริญ	๑๓.๖
จ.สุราษฎร์ธานี (พระแสง สอท.)	๑๑.๘

๓. ปริมาณฝนสะสมของพื้นที่ลาดเชิงเขา ๑๒ ชม. ที่ผ่านมา (กรมทรัพยากรน้ำ)

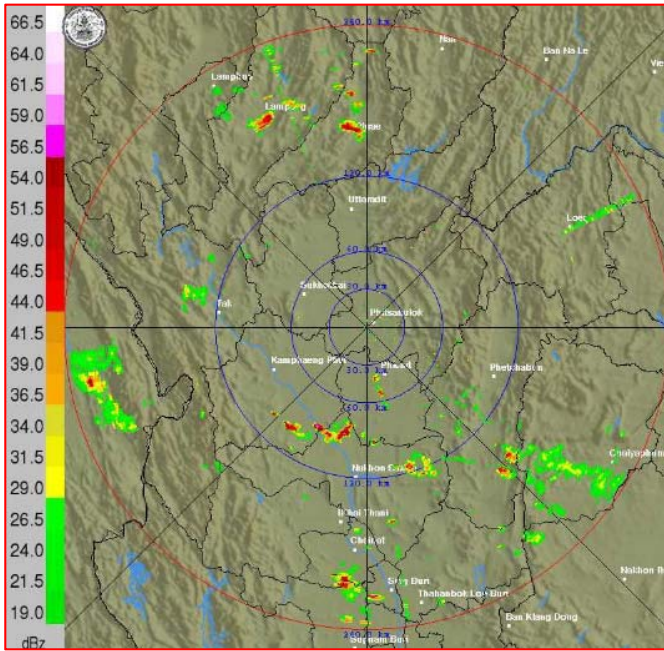
จุดตรวจวัด	ระดับการเตือน	ปริมาณฝน (มม./๑๒ ชม.)
บ้านเหนือฟ้า ต.พิปูน อ.พิปูน จ.นครศรีธรรมราช	-	๕๖.๐
บ้านยางค่อม ต.ยางค่อม อ.พิปูน จ.นครศรีธรรมราช	-	๔๖.๐
บ้านจำวาย ต.ไผ่โทน อ.ร้องกวาง จ.แพร่	-	๔๑.๕
บ้านกั้วม่วง ต.ตู่พงษ์ อ.สันติสุข จ.น่าน	-	๔๐.๕
บ้านเขื่อนบน ต.เทพราช อ.สิชล จ.นครศรีธรรมราช	-	๓๗.๕
บ้านหลวง ต.แม่จอน อ.ฝาง จ.เชียงใหม่	-	๓๖.๕
บ้านห้วยกลาง ต.กระทูน อ.พิปูน จ.นครศรีธรรมราช	-	๓๑.๐
บ้านห้วยธนู ต.ตาลชุม อ.ท่าวังผา จ.น่าน	-	๒๘.๕
บ้านร้องธาร ต.ศรีดงเย็น อ.ไชยปราการ จ.เชียงใหม่	-	๒๘.๕
บ้านจุฬารักษ์พัฒนา ต.เขาพระ อ.พิปูน จ.นครศรีธรรมราช	-	๒๗.๕
บ้านดง ต.ดงสุวรรณ อ.ดอกคำใต้ จ.พะเยา	-	๒๗.๐
บ้านพงษ์ทอง ต.เทพเสด็จ อ.ดอยสะเก็ด จ.เชียงใหม่	-	๒๖.๕
บ้านปางมะโอ ต.ผาซำน้อย อ.ปง จ.พะเยา	-	๒๕.๕
บ้านห้วยเอียด ต.ไผ่โทน อ.ร้องกวาง จ.แพร่	-	๒๕.๕

๔. ค่าความชื้นในดิน (กรมทรัพยากรน้ำ/คณะกรรมการแม่น้ำโขง)

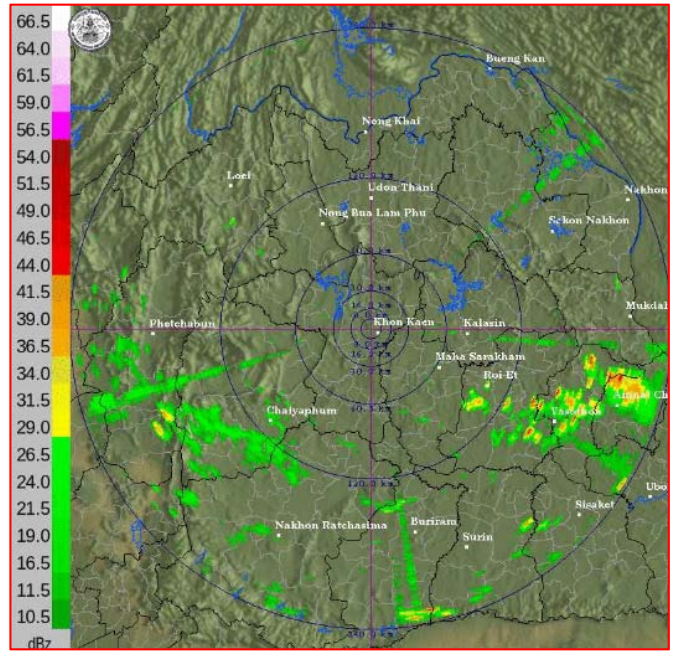
ภูมิภาค	ความชื้นในดิน [-] ๑ ส.ค. ๖๓	ความชื้นในดิน [-] ๒๔ ส.ค. ๖๓	แนวโน้ม
เหนือ	๒๐-๔๐	๔๐-๖๐	เพิ่มขึ้น
กลาง	๔๐-๖๐	๖๐-๘๐	เพิ่มขึ้น
ตะวันออกเฉียงเหนือ	๔๐-๖๐	๔๐-๖๐	ทรงตัว
ตะวันออก	๔๐-๖๐	๖๐-๘๐	เพิ่มขึ้น
ตะวันตก	๒๐-๔๐	๔๐-๖๐	เพิ่มขึ้น
ใต้	๖๐-๘๐	๖๐-๘๐	ทรงตัว

หมายเหตุ : ความชื้นในดิน ๐ หมายถึง ดินที่แห้งสนิท และ ๑๐๐ หมายถึง ดินที่อิ่มน้ำ

๕. เรดาร์ตรวจอากาศ ณ วันที่ ๒๗ สิงหาคม ๒๕๖๓ (กรมอุตุนิยมวิทยา)



สถานีพิษณุโลก เวลา ๑๔.๔๕ น.



สถานีขอนแก่น ๑๔.๔๕ น.

จากเรดาร์ตรวจอากาศจะพบว่ามียกุ่มเมฆฝนบริเวณภาคเหนือ และภาคตะวันออกเฉียงเหนือประเทศไทย

๖. สถานการณ์น้ำในแหล่งเก็บกักน้ำ ณ วันที่ ๒๗ สิงหาคม ๒๕๖๓ (กรมชลประทาน กรมทรัพยากรน้ำ และสทชช.)

๖.๑ สภาพน้ำในอ่างเก็บน้ำขนาดใหญ่ปริมาตรน้ำในอ่างฯ ๓๓,๖๓๓ ล้านลบ.ม.คิดเป็นร้อยละ ๔๗ (ปริมาตรน้ำใช้การได้ ๑๐,๒๓๗ ล้าน ลบ.ม. คิดเป็นร้อยละ ๒๒) ปริมาตรน้ำในอ่างฯ เทียบกับปี ๒๕๖๒ (๓๙,๑๕๒ ล้าน ลบ.ม. คิดเป็นร้อยละ ๕๕) น้อยกว่าปี ๒๕๖๒ จำนวน ๕,๕๑๙ ล้าน ลบ.ม. ปริมาณน้ำไหลลงอ่างฯ จำนวน ๑๗๑.๙๘ ล้าน ลบ.ม. ปริมาณน้ำระบาย จำนวน ๔๐.๕๗ ล้าน ลบ.ม. สามารถรับน้ำได้อีก ๓๗,๒๙๔ ล้าน ลบ.ม.

อ่างเก็บน้ำ	ปริมาตรน้ำในอ่าง		ปริมาตรน้ำใช้การได้		ปริมาตรน้ำไหลลงอ่าง		ปริมาตรน้ำระบาย		ปริมาตรน้ำรับได้อีก (ล้าน ม. ^๓) (ความจุที่ รนส.- ปริมาตรน้ำปัจจุบัน)
	ปริมาตร (ล้าน ม. ^๓)	% น้ำเก็บกัก	ปริมาตร (ล้าน ม. ^๓)	% น้ำใช้การ	วันนี้ (ล้าน ม. ^๓)	เมื่อวาน (ล้าน ม. ^๓)	วันนี้ (ล้าน ม. ^๓)	เมื่อวาน (ล้าน ม. ^๓)	
๑.ภูมิพล	๔,๓๘๘	๓๓	๕๘๘	๖	๓๗.๒๐	๕๐.๐๔	๑.๕๐	๑.๕๒	๙,๐๗๔
๒.สิริกิติ์	๔,๘๗๕	๕๑	๒,๐๒๕	๓๐	๔๕.๐๘	๖๒.๙๘	๒.๐๑	๐.๐๐	๕,๖๓๓
๓.จุฬารัตน์	๕๗	๓๕	๒๐	๑๖	๐.๑๐	๐.๑๐	๐.๐๐	๐.๐๐	๑๒๔
๔.อุบลรัตน์	๔๓๔	๑๘	-๑๔๗	-๘	๖.๑๗	๗.๓๗	๐.๓๐	๐.๓๐	๔,๒๐๖
๕.ลำปาว	๗๓๑	๓๗	๖๓๑	๓๔	๑๘.๑๗	๑๖.๒๔	๒.๑๘	๒.๑๖	๑,๗๑๙
๖.สิรินธร	๑,๑๙๖	๖๑	๓๖๔	๓๒	๐.๖๑	๐.๖๑	๐.๐๐	๐.๐๐	๗๗๐
๗.ป่าสักชลสิทธิ์	๗๐	๗	๖๗	๗	๕.๖๕	๕.๒๒	๒.๖๐	๒.๖๐	๘๙๐
๘.ศรีนครินทร์	๑๑,๘๖๕	๖๗	๑,๖๐๐	๒๑	๑๕.๗๐	๑๙.๙๖	๑๐.๑๐	๑๐.๑๒	๖,๙๐๕
๙.วชิราลงกรณ์	๓,๘๙๒	๔๔	๘๘๐	๑๕	๑๕.๒๑	๒๒.๓๗	๙.๙๗	๑๐.๐๙	๗,๑๐๘
๑๐.ขุนด่านปราการชล	๑๑๐	๔๙	๑๐๕	๔๘	๐.๙๙	๑.๒๐	๐.๑๒	๐.๑๒	๑๑๕
๑๑.รัชชประภา	๒,๙๑๓	๕๒	๑,๕๖๑	๓๖	๓.๔๔	๓.๖๙	๓.๑๑	๓.๓๗	๓,๒๓๑
๑๒.บางบาล	๑,๐๐๓	๖๙	๗๒๖	๖๒	๒.๒๕	๔.๔๒	๒.๔๒	๖.๙๖	๕๘๗

๖.๒ อ่างเก็บน้ำขนาดกลาง ๔๑๒ แห่ง มีปริมาณน้ำ ๒,๑๕๑ ล้าน ลบ.ม. (๔๒%) ปริมาณน้ำใช้การ ๑,๗๖๘ ล้าน ลบ.ม. (๓๗%)

๖.๓ แหล่งน้ำธรรมชาติขนาดใหญ่ ๖ แห่ง มีปริมาณน้ำรวม ๑๘๙.๐๐ ล้าน ลบ.ม. (๓๔%)

๖.๔ แหล่งน้ำในพื้นที่นอกเขตชลประทาน ๑๐๒,๐๙๙ แห่ง มีปริมาณน้ำรวม ๓,๖๓๐ ล้าน ลบ.ม.

๖.๕ อ่างเก็บน้ำขนาดกลางนอกเขตชลประทาน ๖๕ แห่ง ภายใต้การดูแลของกรมทรัพยากรน้ำ ปริมาณน้ำปัจจุบัน ๙๙.๒๐ ล้าน ลบ.ม.

๗. สถานการณ์น้ำในประเทศ ณ วันที่ ๒๔ - ๒๗ สิงหาคม ๒๕๖๓ (กรมชลประทาน)

สถานี	แม่น้ำ	อำเภอ	จังหวัด	ระดับ ตลิ่ง (ม.รทก.)	ระดับน้ำ (ม.รทก.)				แนวโน้ม	เปรียบ เทียบ ระดับตลิ่ง
					จันทร์	อังคาร	พุธ	พฤหัสบดี		
					๒๔ ส.ค.	๒๕ ส.ค.	๒๖ ส.ค.	๒๗ ส.ค.		
P.๑	ปิง	เมือง	เชียงใหม่	๓.๗๐	๒.๑๑	๑.๘๘	๑.๖๘	๑.๕๒	ลดลง	-๒.๑๘
W.๑C	วัง	เมือง	ลำปาง	๕.๒๐	๐.๒๐	-๐.๒๐	-๐.๓๖	-๐.๔๖	ลดลง	-๕.๖๖
Y.๑๖	ยม	บางระกำ	พิษณุโลก	๗.๓๐	๕.๖๓	๖.๑๑	๖.๓๑	๖.๓๕	เพิ่มขึ้น	-๐.๙๕
N.๗A	น่าน	เมือง	พิจิตร	๙.๘๗	๔.๘๐	๖.๖๔	๗.๐๓	๖.๒๖	ลดลง	-๓.๖๑
C.๒	เจ้าพระยา	เมือง	นครสวรรค์	๒๖.๒๐	๑๗.๑๘	๑๗.๕๖	๑๘.๖๒	๑๙.๐๗	เพิ่มขึ้น	-๗.๑๓
C.๑๓	เจ้าพระยา	สรรพยา	ชัยนาท	๑๖.๓๔	๕.๓๘	๕.๓๘	๕.๓๘	๕.๓๘	ทรงตัว	-๑๐.๙๖
M.๖A	มูล	สตึก	บุรีรัมย์	๖.๐๐	-๐.๓๗	-๐.๓๗	-๐.๓๙	-๐.๔๐	ลดลง	-๖.๔๐
M.๗	มูล	เมือง	อุบลราชธานี	๗.๐๐	๓.๐๑	๓.๐๑	๓.๐๙	๓.๐๔	ลดลง	-๓.๙๖
M.๑๙๑	ลำตะคอง	เมือง	นครราชสีมา	๓.๐๐	๑.๐๗	๑.๐๗	๐.๙๕	๑.๐๑	เพิ่มขึ้น	-๑.๙๙
M.๖๙	ลำเซบก	ตระการพืชผล	อุบลราชธานี	๗.๓๐	๔.๖๒	๔.๕๕	๔.๕๐	๔.๔๒	ลดลง	-๒.๘๘
X.๖๔	คลองท่าแซะ	ท่าแซะ	ชุมพร	๑๗.๑๓	๗.๘๕	๗.๘๓	๗.๘๒	๗.๖๕	ลดลง	-๙.๔๘
X.๑๔๙	คลองกลาย	นบพิตำ	นครศรีธรรมราช	๓๓.๙๖	๒๘.๓๐	๒๘.๔๐	๒๘.๕๒	๒๘.๓๘	ลดลง	-๕.๕๘
X.๒๗๔	แม่น้ำโก-ลก	แว้ง	นราธิวาส	๒๔.๑๘	๑๙.๔๓	๑๙.๑๐	๑๘.๙๐	๑๘.๘๗	ลดลง	-๕.๓๑
X.๓๗A	แม่น้ำตาปี	พระแสง	สุราษฎร์ธานี	๑๑.๗๐	๕.๗๓	๕.๖๒	๕.๖๕	๕.๙๒	เพิ่มขึ้น	-๕.๗๘

*** ยังไม่ได้รับรายงาน

๘. สถานการณ์น้ำในพื้นที่ลุ่มน้ำโขง ณ วันที่ ๒๗ สิงหาคม ๒๕๖๓ (คณะกรรมการแม่น้ำโขง)

สถานี	ระดับ อ้างอิง (ม.รทก.)	ระดับ ตลิ่ง (ม.)	ระดับน้ำ (ม.)					เปรียบเทียบ ระดับ ตลิ่ง (ม.)	ผลต่างของระดับน้ำ (ม.)		แนวโน้ม
			๒๓ ส.ค.	๒๔ ส.ค.	๒๕ ส.ค.	๒๖ ส.ค.	๒๗ ส.ค.		๓ วัน ย้อนหลัง	๕ วัน ย้อนหลัง	
			อ.เชียงแสน จ.เชียงราย	๓๕๗.๑๑๐	๑๒.๘๐	๔.๗๕	๔.๓๖		๔.๐๐	๔.๐๖	
อ.เชียงคาน จ.เลย	๑๙๔.๑๑๘	๑๖.๐๐	๑๐.๗๐	๑๐.๕๖	๑๐.๖๒	๑๐.๓๖	๙.๗๘	-๖.๒๒	-๐.๘๔	-๐.๙๒	ลดลง
อ.เมือง จ.หนองคาย	๑๕๓.๖๔๘	๑๒.๒๐	๙.๒๐	๘.๘๔	๘.๗๓	๘.๖๒	๘.๒๒	-๓.๙๘	-๐.๕๑	-๐.๙๘	ลดลง
อ.เมือง จ.นครพนม	๑๓๒.๖๘๐	๑๒.๐๐	๙.๐๑	๙.๑๔	๙.๓๐	๙.๒๗	๙.๐๗	-๒.๙๓	-๐.๒๓	๐.๐๖	ลดลง
อ.เมือง จ.มุกดาหาร	๑๒๔.๒๑๙	๑๒.๕๐	๘.๖๑	๘.๗๐	๘.๘๖	๘.๘๙	๘.๗๖	-๓.๗๔	-๐.๑๐	๐.๑๕	ลดลง
อ.โขงเจียม จ.อุบลราชธานี	๘๙.๐๓๐	๑๔.๕๐	๙.๓๕	๙.๔๗	๙.๔๓	๙.๖๗	๙.๖๘	-๔.๘๒	๐.๒๕	๐.๓๓	เพิ่มขึ้น

*** ไม่มีสถานการณ์

๙. สถานการณ์เตือนภัย Early Warning ณ วันที่ ๒๗ สิงหาคม ๒๕๖๓ (กรมทรัพยากรน้ำ)

[เวลา ๐๘.๐๐ น. - ๑๕.๐๐ น. (วันนี้)]

การแจ้งเตือน	สถานี	การแจ้งเตือน
เตือนสีแดง (อพยพ)	-	-
เตือนสีเหลือง (เตือนภัย)	-	-
เตือนสีเขียว (เฝ้าระวัง)	-	-

*** ไม่มีสถานการณ์

๑๐. พื้นที่ติดตามและเฝ้าระวังสถานการณ์ธรณีพิบัติภัย ณ วันที่ ๒๗ สิงหาคม ๒๕๖๓ (กรมทรัพยากรธรณี)

เนื่องจากในพื้นที่เสี่ยงดินถล่ม มีปริมาณน้ำฝนไม่ถึงเกณฑ์การเฝ้าระวัง ประกอบกับบางพื้นที่ไม่มีฝนตก จึงไม่มีพื้นที่ติดตามสถานการณ์พิบัติภัยดินถล่มและน้ำป่าไหลหลาก

๑๑. เหตุการณ์วิกฤตน้ำปัจจุบัน ณ วันที่ ๒๗ สิงหาคม ๒๕๖๓ [เวลา ๐๘.๐๐ น. - ๑๕.๐๐ น. (วันนี้)]

จ.อุทัยธานี - ระดับน้ำในแม่น้ำเจ้าพระยา บริเวณพื้นที่ ต.เกาะเทโพ อ.เมืองอุทัยธานี เพิ่มสูงขึ้นและขุ่นแดงฉาบปล้น หลังมีการเร่งระบายน้ำป่า-น้ำท่วมขังหลายจังหวัดภาคเหนือลงสู่แม่น้ำสายหลักที่เชื่อมกัน ส่งผลให้กลุ่มผู้เลี้ยงปลากระชังริมฝั่งแม่น้ำเจ้าพระยา ต.เกาะเทโพ ต้องประสบปัญหาปลาน็อกน้ำ ขาดออกซิเจน ทอยตายลงจำนวนมาก

จ.สุโขทัย - สถานการณ์น้ำท่วมในภาพรวม ระดับน้ำเริ่มลดลงเข้าสู่ภาวะปกติแล้ว ๗๐-๘๐% ของพื้นที่น้ำท่วมทั้งหมด เหลือเพียงพื้นที่ลุ่มต่ำ หรือริมแม่น้ำ คาดว่า ทุกพื้นที่จะกลับสู่ภาวะปกติปลายสัปดาห์นี้ ส่วนบริเวณอำเภอเมืองสุโขทัยจุดพื้นที่ก่อสร้างพนังกั้นแม่น้ำยมที่ยังก่อสร้างไม่เสร็จระยะทาง ๑,๓๐๐ เมตร ที่เกิดคันดินพังทลายลงมานั้น น้ำลดลงแล้ว เจ้าหน้าที่กรมโยธาธิการและหน่วยงานท้องถิ่นจะเข้าไปซ่อมแซมคันดินที่พังลงมา เพื่อให้ประชาชนสามารถสัญจรไปมาได้

๑๒. สถานการณ์ภาวะน้ำท่วม และสถานการณ์ฝนแล้ง/ฝนทิ้งช่วง ณ วันที่ ๒๗ สิงหาคม ๒๕๖๓ (ปก.)

สถานการณ์น้ำไหลหลาก วาตภัย ดินโคลนถล่ม และดินสไลด์

จากอิทธิพลร่องมรสุมพาดผ่านภาคเหนือและภาคตะวันออกเฉียงเหนือตอนบน ประกอบกับมรสุมตะวันตกเฉียงใต้พัดปกคลุมทะเลอันดามันตอนบน ประเทศไทย และอ่าวไทย ในช่วงวันที่ ๒๐ ส.ค. ๖๓ - ปัจจุบัน ทำให้เกิดสถานการณ์น้ำท่วมฉับพลัน น้ำไหลหลาก วาตภัย ดินโคลนถล่ม และดินสไลด์ ดังนี้

- ประกาศเขตพื้นที่ประสบสาธารณภัย ๓ จังหวัด (แพร่ อุตรดิตถ์ น่าน)
- ประกาศเขตการให้ความช่วยเหลือผู้ประสบภัยพิบัติกรณีฉุกเฉิน ๒ จังหวัด (สุโขทัย น่าน)

๑) น้ำไหลหลาก มีพื้นที่ได้รับผลกระทบ ๑๐ จังหวัด ๔๘ อำเภอ ๑๙๐ ตำบล ๘๖๑ หมู่บ้าน ประชาชนได้รับผลกระทบ ๒๔,๔๖๗ครัวเรือน มีผู้เสียชีวิต ๓ ราย (๑.จ.น่าน ชาย อายุ ๖๒ ปี สาเหตุน้ำพัดพา ๒.จ.ลำปาง ชาย อายุ ๕๐ ปี สาเหตุน้ำพัดพา ๓.จ.ลำปาง ชาย อายุ ๕๖ ปี สาเหตุน้ำพัดพา) ดังนี้

จังหวัด	วันเกิดเหตุ	จำนวน			รายชื่ออำเภอ	ความเสียหาย		
		อำเภอ	ตำบล	หมู่บ้าน		ครัวเรือน	เสียชีวิต	บาดเจ็บ
ภาคเหนือ รวม ๑๐ จังหวัด ๔๘ อำเภอ ๑๙๐ ตำบล ๘๖๑ หมู่บ้าน ประชาชนได้รับผลกระทบ ๒๔,๔๖๗ ครัวเรือน ผู้เสียชีวิต ๓ ราย								
๑.น่าน	๒๑ ส.ค. ๖๓	๑๑	๕๔	๓๑๙	เมืองฯ เจริญพระเกียรติ เวียงสา ภูเพียง สันติสุข นาน้อย ท่าวังผา แม่จริม บ่อเกลือ บ้านหลวง ปัว	๗,๐๓๒	๑	-
๒.แพร่	๒๑ ส.ค. ๖๓	๘	๕๔	๒๗๒	เมืองฯ ร้องกวาง สูงเม่น สอง ลอง หนองม่วงไข่ วังชิ้น เด่นชัย	๓,๖๕๑	-	-
๓.เชียงใหม่	๒๑ ส.ค. ๖๓	๒	๒	๗	แม่ออน เวียงแหง	๑๐	-	-
๔.ลำปาง	๒๑-๒๓ ส.ค. ๖๓	๙	๒๑	๔๙	เมืองปาน เมืองฯ แม่เมาะเถิน แม่ทะ เกาะคา สบปราบ	๑๑	๒	-
๕.พะเยา	๒๑ ส.ค. ๖๓	๑	๒	๖	เชียงม่วน	๑๒๔	-	-
๖.อุตรดิตถ์	๒๒ ส.ค. ๖๓ ๒๔ ส.ค. ๖๓	๓ ๑	๑๔ ๑	๖๐ ๑	เมืองฯ ท่าปลา พิชัย	๑,๑๗๙ ๕๐	-	-
๗.ลำพูน	๒๒ ส.ค. ๖๓	๑	๑	๕	บ้านธิ	-	-	-
๘.แม่ฮ่องสอน	๒๒ ส.ค. ๖๓	๗	๑๖	๓๘	เมืองฯ ปางมะผ้า แม่ลาน้อย ขุนยวม ปาย แม่สะเรียง สบเมย	๕๓๐	-	-
๙.สุโขทัย	๒๓ ส.ค. ๖๓	๓	๒๒	๑๐๑	เมืองฯ สวรรคโลก ศรีสำโรง	๑๑,๘๗๒	-	-
๑๐.ตาก	๒๓ ส.ค. ๖๓	๒	๓	๓	แม่สอด ท่าสองยาง	๘	-	-

ปัจจุบันยังคงมีสถานการณ์ ดังนี้

จ.สุโขทัย ปัจจุบันยังคงมีน้ำท่วมบ้านเรือนประชาชนในพื้นที่ อ.เมืองฯ (ต.ปากแคว ระดับน้ำสูงประมาณ ๓๐-๕๐ ซม. ต.ปากพระ ต.บ้านกล้วย ระดับน้ำสูงประมาณ ๑๐-๒๐ ซม.) อ.ศรีสำโรง (ต.วัดเกาะ ต.บ้านนา ต.สามเรือน ระดับน้ำสูงประมาณ ๑๐-๒๐ ซม.) อ.สวรรคโลก (ต.ปากกุ่มเกาะ ต.คลองกระจง ต.เมืองบางยม ต.ย่านยาว ต.คลองยาง ต.ในเมือง ต.วังขอนไม้ ต.ท่าทอง ต.วังพิณพาทย์ ต.ปากน้ำ ระดับน้ำสูงประมาณ ๑๐-๒๐ ซม.) และมีน้ำท่วมขังในพื้นที่ลุ่มต่ำทางการเกษตร ระดับน้ำลดลงอย่างต่อเนื่อง คาดว่าจะเข้าสู่ภาวะปกติภายใน ๓-๔ วัน

๒) ดินสไลด์ มีพื้นที่ได้รับผลกระทบ ๓ จังหวัด ๗ อำเภอ ๗ ตำบล ๗ หมู่บ้าน ไม่มีผู้ได้รับบาดเจ็บและเสียชีวิต ดังนี้

จังหวัด	วันเกิดเหตุ	จำนวน			รายชื่ออำเภอ	ความเสียหาย		
		อำเภอ	ตำบล	หมู่บ้าน		ครัวเรือน	เสียชีวิต	บาดเจ็บ
ภาคเหนือ รวม ๓ จังหวัด ๗ อำเภอ ๗ ตำบล ๗ หมู่บ้าน								
๑.แม่ฮ่องสอน	๒๒ ส.ค. ๖๓	๓	๓	๓	เมืองฯ ปางปะผ้อ ชุมยวม	-	-	-
๒.เชียงใหม่	๒๓ ส.ค. ๖๓	๓	๓	๓	กัลปยามีวิวัฒนา แม่แตง พร้าว	-	-	-
๓.น่าน	๒๑ ส.ค. ๖๓	๑	๑	๑	เฉลิมพระเกียรติ	-	-	-

๑๓. การคาดหมายลักษณะอากาศ ๗ วันข้างหน้า (ระหว่างวันที่ ๒๗ ส.ค. - ๒ กันยายน ๒๕๖๓)

ในช่วงวันที่ ๒๘ ส.ค. - ๒ ก.ย. ๖๓ ร่องมรสุมจะเลื่อนลงมาพาดผ่านภาคเหนือ และภาคตะวันออกเฉียงเหนือ ประกอบกับมรสุมตะวันตกเฉียงใต้พัดปกคลุมทะเลอันดามัน และประเทศไทย ลักษณะเช่นนี้ทำให้ประเทศไทยมีฝนเพิ่มขึ้น และมีฝนตกหนักบางแห่งบริเวณภาคเหนือ ภาคตะวันออกเฉียงเหนือ ภาคกลาง และภาคตะวันออก

อนึ่ง หย่อมความกดอากาศต่ำกำลังแรงบริเวณมหาสมุทรแปซิฟิกด้านตะวันออกของประเทศฟิลิปปินส์ มีแนวโน้มจะทวีกำลังแรงขึ้นเป็นพายุระดับ ๑ (ดีเปรสชัน) คาดว่าจะเคลื่อนตัวไปทางคาบสมุทรเกาหลีและทะเลญี่ปุ่น โดยพายุนี้ไม่ส่งผลกระทบต่อประเทศไทย

๑๔. ความช่วยเหลืออุทกภัยสะสมของกรมทรัพยากรน้ำ

ความช่วยเหลือในพื้นที่ประสบปัญหาอุทกภัย ตั้งแต่วันที่ ๑ - ๒๗ สิงหาคม ๒๕๖๓

หน่วยงาน	จังหวัด	ปริมาณการสูบน้ำ (ลบ.ม.)	ปริมาณการแจกจ่ายน้ำสะอาด (ลิตร)	น้ำดื่มบรรจุขวด (ขวด)	ประโยชน์ที่ได้รับ		
					อุปโภค-บริโภค		พื้นที่เกษตร (ไร่)
					ครัวเรือน	ประชากร	
ภาค ๑	เชียงราย	-	-	๖๐๐	-	-	๓๓,๑๕๐
	ลำปาง	-	-	๓,๖๐๐	๑,๒๓๕	๔๙๑	๕,๐๐๐
ภาค ๓	เลย	-	๑๒,๐๐๐	๔,๗๖๘	๙๘๒	๓,๗๙๑	๕๐๐
	อุดรธานี	๑๒๔,๕๐๐	-	๑,๐๐๐	๑,๔๔๕	๓๐,๑๓๒	-
ภาค ๕	ศรีสะเกษ	-	-	๓๖๐	-	-	-
ภาค ๗	ราชบุรี	๓๗๑,๕๒๐	-	-	๑,๕๙๗	๔,๓๘๐	๒,๘๑๐
ภาค ๘	นครศรีธรรมราช	๒๐๗,๓๖๐	-	-	-	-	-
ภาค ๙	พิษณุโลก	๒,๔๐๐	-	-	-	๗๐๐	-
	น่าน	๗,๒๐๐	-	๒,๔๐๐	๖๒๐	๑,๘๖๐	๒,๕๐๐
ภาค ๑๐	ชุมพร	๘๐๐	-	-	๓๕	๑๒๐	-
	ภูเก็ต	๘,๐๐๐	-	-	๙๘๐	๔,๒๒๕	-
	สุราษฎร์ธานี	๓,๒๐๐	-	-	๑,๒๐๐	๕,๐๕๐	-
ภาค ๑๑	อุบลราชธานี	-	๙๖,๐๐๐	๓๖๐	-	-	-
๑๓ จังหวัด		๗๒๔,๙๘๐	๑๐๘,๐๐๐	๑๓,๐๘๘	๘,๐๙๔	๕๐,๗๔๙	๔๓,๙๖๐

๑๕. ความช่วยเหลือภัยแล้งสะสมของกรมทรัพยากรน้ำบาดาล ยอดสะสมวันที่ ๔ - ๒๑ สิงหาคม ๒๕๖๓



รายงานการให้ความช่วยเหลือสถานการณ์อุทกภัย

กรมทรัพยากรน้ำบาดาล กระทรวงทรัพยากรธรรมชาติและสิ่งแวดล้อม



สรุปรายงาน : ณ วันที่ 21 สิงหาคม 2563

แจกจ่ายน้ำอุปโภคบริโภค รวม **51,900** ลิตร

<p>น้ำอุปโภค 25,000 ลิตร</p> <p>(รถบรรทุกน้ำ/จุดจ่ายน้ำ)</p> 	<p>น้ำบริโภค 26,900 ลิตร</p> <p>ภาชนะบรรจุ</p> <p>ขนาด 5 ลิตร 5,180 แกลลอน คิดเป็น 25,900 ลิตร</p> <p>ขนาด 20 ลิตร 50 แกลลอน คิดเป็น 1,000 ลิตร</p> 
---	---

สถานที่ให้การช่วยเหลือ



วันที่	สทบ. เขต	สถานที่	การให้ความช่วยเหลือ	ประชาชน ได้ประโยชน์
4,6 ส.ค. 63	4	บ้านน้ำสูง ต.น้ำสวย อ.เมือง จ.เลย	แจกจ่ายน้ำดื่ม จำนวน 23,400 ลิตร น้ำอุปโภคบริโภค 25,000 ลิตร สูบน้ำบาดาล 2 บ่อ และ จัดทำจุดจ่ายน้ำวงช้างชั่วคราว 1 จุด	จำนวน 1,000 คน 250 ครัวเรือน
5 ส.ค. 63	1	บ้านแม่ข่อยฟ้า ต.ทุ่งผึ้ง อ.แจ้ห่ม จ.ลำปาง	แจกจ่ายน้ำดื่ม จำนวน 3,500 ลิตร และสูบน้ำบาดาล 3 บ่อ	จำนวน 711 คน 252 ครัวเรือน



จัดทำโดย กลุ่มภูมิสารสนเทศ ศูนย์เทคโนโลยีสารสนเทศทรัพยากรน้ำบาดาล

กระทรวงทรัพยากรธรรมชาติและสิ่งแวดล้อม
วันที่ ๒๖ สิงหาคม ๒๕๖๓

๑. กรม ทรัพยากรน้ำ สำนักงาน ทรัพยากรน้ำภาค ๑
๒. กิจกรรมที่ดำเนินการ เร่งฟื้นฟูพื้นที่น้ำท่วมหลังน้ำลด ในพื้นที่ ม.๕, ม.๗ และ ม.๘ ต.บ้านกิว อ.แม่ทะ จ.ลำปาง
ช่วยปรับปรุงซ่อมแซมคลองส่งน้ำและลำเหมือง พร้อมกำจัดวัชพืชและดินโคลน และสนับสนุนน้ำดื่มสะอาดบรรจุขวด
๔๐๐ ขวด
๓. ประโยชน์ที่ได้รับ _____ - _____ ไร่ _____ - _____ ลิตร
_____ - _____ ครัวเรือน _____ - _____ คน



กระทรวงทรัพยากรธรรมชาติและสิ่งแวดล้อม
วันที่ ๒๕ สิงหาคม ๒๕๖๓

๑. กรม ทรัพยากรน้ำ สำนักงาน ทรัพยากรน้ำภาค ๑
๒. กิจกรรมที่ดำเนินการ นำรถบรรทุกน้ำขนาด ๖,๐๐๐ ลิตร จำนวน ๒ คัน เจ้าหน้าที่ปฏิบัติงาน ๑๕ คน แจกจ่ายน้ำสะอาดเพื่อการอุปโภคบริโภคช่วยเหลือประชาชนตามบ้านเรือน ในพื้นที่ ม.๓ และ ม.๑๐ ต.น้ำโจ้ว อ.แม่ทะ จ.ลำปาง พร้อมมอบน้ำดื่มสะอาดบรรจุขวด ๖๐๐ ขวด และช่วยแก้ปัญหาระบบประปาที่มีสภาพน้ำแดงขุ่น
๓. ประโยชน์ที่ได้รับ _____ - _____ ไร่ _____ - _____ ลิตร
_____ ๕๕๐ ครัวเรือน _____ ๒,๐๐๐ คน



กระทรวงทรัพยากรธรรมชาติและสิ่งแวดล้อม
วันที่ ๒๔ สิงหาคม ๒๕๖๓

- ๕๕๑ กรม ททรัพยากรน้ำ สำนักงาน ททรัพยากรน้ำภาค ๑
- ๕๕๒ กิจกรรมที่ดำเนินการ นำรถบรรทุกน้ำขนาด ๖,๐๐๐ ลิตร จำนวน ๑ คัน เครื่องสูบน้ำขนาด ๓ นิ้ว จำนวน ๑ เครื่อง และเจ้าหน้าที่ปฏิบัติงาน ๑๐ คน ช่วยฉีดล้างดินโคลน ปัดกวาด ทำความสะอาดบ้านเรือน สะพาน เส้นทางคมนาคม พร้อมมอบน้ำดื่มสะอาดบรรจุขวด ๔๐๐ ขวดให้แก่ อบต.บ้านกิว อ.แม่ทะ จ.ลำปาง
- ๕๕๓ ประโยชน์ที่ได้รับ - ไร่ - ลิตร
- ครัวเรือน - คน



จึงเรียนมาเพื่อโปรดทราบ

นายสมฤทธิ วิไลภรณ์ธา
รองอธิบดีกรมทรัพยากรน้ำ
ประธานคณะกรรมการศูนย์ปฏิบัติการ
ทรัพยากรธรรมชาติและสิ่งแวดล้อม
(ด้านทรัพยากรน้ำ)