



รายงานการเฝ้าระวังติดตามสถานการณ์น้ำและความช่วยเหลือ ศูนย์ปฏิบัติการทรัพยากรธรรมชาติและสิ่งแวดล้อม (ด้านทรัพยากรน้ำ) กระทรวงทรัพยากรธรรมชาติและสิ่งแวดล้อม

ศูนย์ป้องกันวิกฤติน้ำ กรมทรัพยากรน้ำ

โทรศัพท์ ๐ ๒๒๗๑ ๖๐๐๐ ต่อ ๖๔๔๕ โทรสาร ๐ ๒๒๗๘ ๖๖๒๙ www.dwr.go.th ID Line: mekhalawoc Email: mekhala@dwr.mail.go.th

ศูนย์เทคโนโลยีสารสนเทศทรัพยากรน้ำบาดาล กรมทรัพยากรน้ำบาดาล

โทรศัพท์ ๐ ๒๖๖๖ ๗๐๙๐ โทรสาร ๐ ๒๖๖๖ ๗๑๐๐ www.dgr.go.th Email: itcenter@dgr.mail.go.th

สำนักงานนโยบายและแผนทรัพยากรธรรมชาติและสิ่งแวดล้อม

โทรศัพท์ ๐ ๒๒๖๕๖๕๐๐ www.onep.go.th Email: webmaster@onep.go.th

รายงานฉบับที่ ๓๓๙/๒๕๖๓

เวลา ๑๕.๐๐ น.

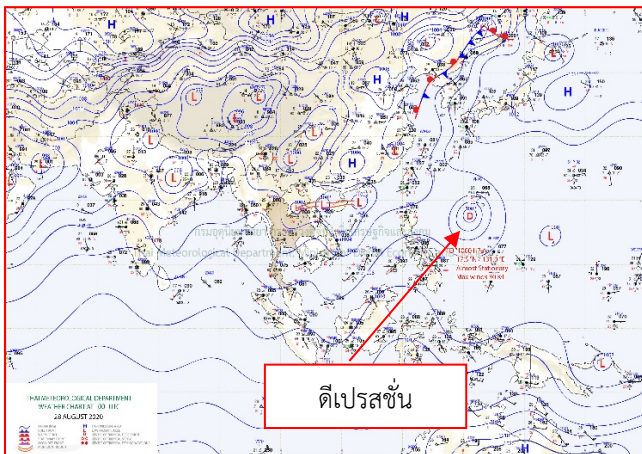
วันที่ ๒๘ สิงหาคม ๒๕๖๓

เรียนรมว.ทส. เลขาธิการ รมว.ทส. ที่ปรึกษา รมว.ทส. ปกท.ทส. รอง ปกท.ทส. อทน. อทบ. และหน่วยงานที่เกี่ยวข้อง

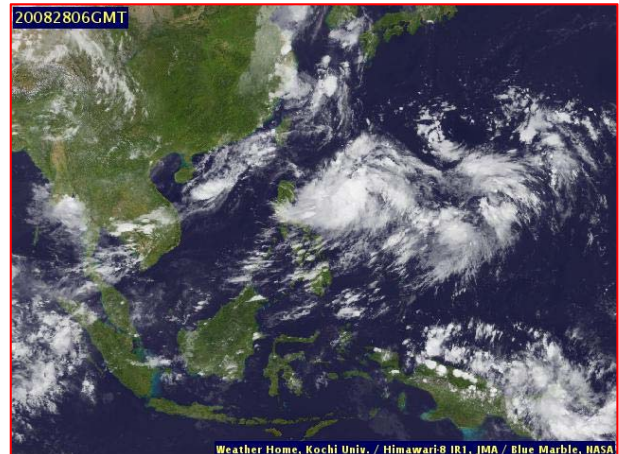
๑. สถานะอากาศ เวลา ๑๒.๐๐ น. (กรมอุตุนิยมวิทยา)

พยากรณ์อากาศ ๒๔ ชั่วโมงข้างหน้า มรสุมตะวันตกเฉียงใต้พัดปกคลุมทะเลอันดามัน ภาคใต้ และประเทศไทย โดยมีร่องมรสุมกำลังอ่อนพาดผ่านลาวและเวียดนามตอนบนเข้าสู่หย่อมความกดอากาศต่ำบริเวณทะเลจีนใต้ตอนบน ลักษณะเช่นนี้ทำให้ภาคเหนือ และภาคตะวันออกเฉียงเหนือมีฝนลดลง

อนึ่ง พายุระดับ ๑ (ดีเปรสชัน) บริเวณมหาสมุทรแปซิฟิกด้านตะวันออกของประเทศฟิลิปปินส์ ซึ่งคาดว่าพายุนี้จะเคลื่อนตัวไปทางคาบสมุทรเกาหลีและทะเลญี่ปุ่น พายุนี้ไม่ส่งผลกระทบต่อประเทศไทย

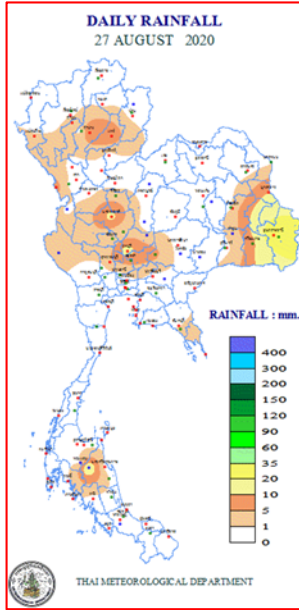


แผนที่อากาศ วันที่ ๒๘ ส.ค. ๒๕๖๓ เวลา ๐๗.๐๐ น.



ภาพถ่ายดาวเทียม วันที่ ๒๘ ส.ค. ๒๕๖๓ เวลา ๑๓.๐๐ น.

๒. ปริมาณฝนสะสม ณ เวลา ๐๗.๐๐น.(เมื่อวาน) - ๐๗.๐๐ น.(วันนี้) (กรมอุตุนิยมวิทยา)



จุดตรวจวัด	ปริมาณฝน (มม.)
จ.อุบลราชธานี (ศูนย์ฯ)	๒๘.๘
จ.นครศรีธรรมราช (ฉวาง)	๑๖.๕
จ.ลพบุรี	๑๓.๔
จ.นครสวรรค์	๑๒.๔
จ.มุกดาหาร	๙.๘
จ.ลำปาง	๙.๕
จ.แพร่	๘.๕

๓. ปริมาณฝนสะสมของพื้นที่ลาดเชิงเขา ๑๒ ชม. ที่ผ่านมา (กรมทรัพยากรน้ำ)

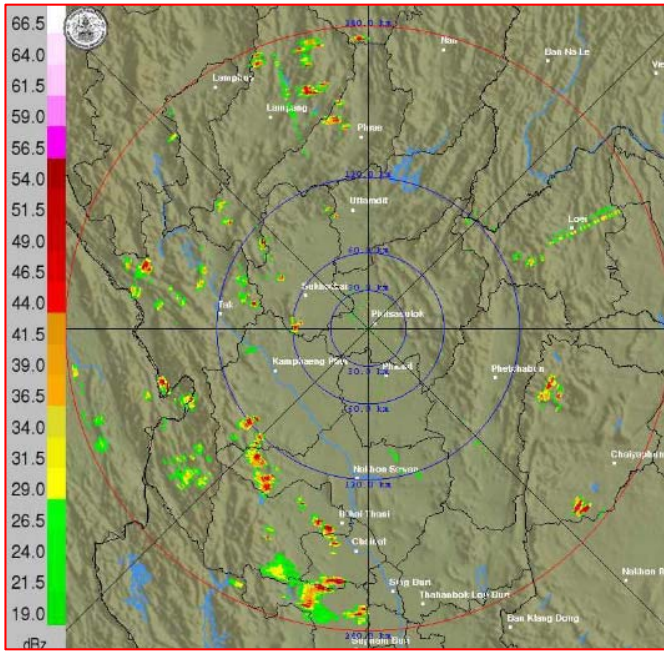
จุดตรวจวัด	ระดับการเตือน	ปริมาณฝน (มม./๑๒ ชม.)
บ้านควนนนท์ ต.ไม้เรียง อ.ฉวาง จ.นครศรีธรรมราช	-	๔๕.๐
บ้านห้วยหิน ต.เขาแหลม อ.ชัยบาดาล จ.ลพบุรี	-	๔๓.๐
บ้านคลองไผ่ใต้ ต.กะเปียด อ.ฉวาง จ.นครศรีธรรมราช	-	๓๘.๕
บ้านป่าแดง ต.ป่าแดง อ.เมืองแพร่ จ.แพร่	-	๒๘.๐
บ้านโนนสมบูรณ์ ต.ปากช่อง อ.ปากช่อง จ.นครราชสีมา	-	๒๘.๐
บ้านคลองไทร ต.หนองย่างเสือ อ.มวกเหล็ก จ.สระบุรี	-	๒๗.๐
บ้านพุ่มวง ต.วังเพลิง อ.โคกสำโรง จ.ลพบุรี	-	๒๖.๕
บ้านหนองกะโถว ต.ปากช่อง อ.ปากช่อง จ.นครราชสีมา	-	๒๖.๐
บ้านบางหยด ต.อิปัน อ.พระแสง จ.สุราษฎร์ธานี	-	๒๔.๐
บ้านถ้ำเต่า ต.ท่าคล้อ อ.แก่งคอย จ.สระบุรี	-	๒๑.๕
ชุมชนเขาสามยอด (บ้านน้ำจั้น หมู่ ๒) ทม.เขาสามยอด อ.เมืองลพบุรี จ.ลพบุรี	-	๒๑.๐
บ้านบางหวาน ต.กมลา อ.กะทู้ จ.ภูเก็ต	-	๑๙.๕
บ้านแม่ว่อง ต.ออนเหนือ อ.แม่อน จ.เชียงใหม่	-	๑๘.๕
บ้านถ้ำมังกฎ ต.เขาวง อ.พระพุทธบาท จ.สระบุรี	-	๑๘.๕

๔. ค่าความชื้นในดิน (กรมทรัพยากรน้ำ/คณะกรรมการแม่น้ำโขง)

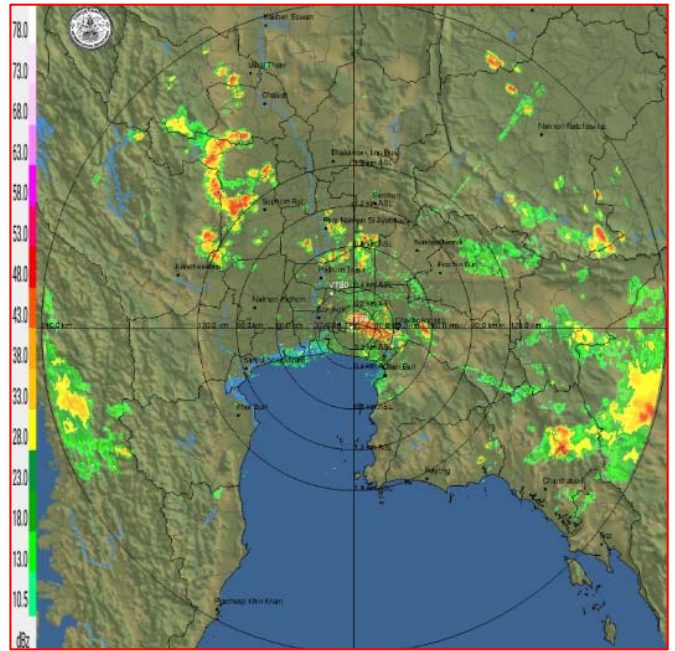
ภูมิภาค	ความชื้นในดิน [-] ๑ ส.ค. ๖๓	ความชื้นในดิน [-] ๒๔ ส.ค. ๖๓	แนวโน้ม
เหนือ	๒๐-๔๐	๔๐-๖๐	เพิ่มขึ้น
กลาง	๔๐-๖๐	๖๐-๘๐	เพิ่มขึ้น
ตะวันออกเฉียงเหนือ	๔๐-๖๐	๔๐-๖๐	ทรงตัว
ตะวันออก	๔๐-๖๐	๖๐-๘๐	เพิ่มขึ้น
ตะวันตก	๒๐-๔๐	๔๐-๖๐	เพิ่มขึ้น
ใต้	๖๐-๘๐	๖๐-๘๐	ทรงตัว

หมายเหตุ : ความชื้นในดิน ๐ หมายถึง ดินที่แห้งสนิท และ ๑๐๐ หมายถึง ดินที่อิ่มน้ำ

๕. เรดาร์ตรวจอากาศ ณ วันที่ ๒๘ สิงหาคม ๒๕๖๓ (กรมอุตุนิยมวิทยา)



สถานีพิษณุโลก เวลา ๑๔.๓๐ น.



สถานีสุวรรณภูมิ ๑๔.๓๐ น.

จากเรดาร์ตรวจอากาศจะพบว่ามียกลุ่มเมฆฝนทั่วทุกภาคของประเทศไทย

๖. สถานการณ์น้ำในแหล่งเก็บกักน้ำ ณ วันที่ ๒๘ สิงหาคม ๒๕๖๓ (กรมชลประทาน กรมทรัพยากรน้ำ และสททช.)

๖.๑ สภาพน้ำในอ่างเก็บน้ำขนาดใหญ่ปริมาตรน้ำในอ่างฯ ๓๓,๗๓๖ ล้าน ลบ.ม.คิดเป็นร้อยละ ๔๘ (ปริมาตรน้ำใช้การได้ ๑๐,๓๓๕ ล้าน ลบ.ม. คิดเป็นร้อยละ ๒๒) ปริมาตรน้ำในอ่างฯ เทียบกับปี ๒๕๖๒ (๓๙,๕๓๑ ล้าน ลบ.ม. คิดเป็นร้อยละ ๕๖) น้อยกว่าปี ๒๕๖๒ จำนวน ๕,๗๙๖ ล้าน ลบ.ม. ปริมาณน้ำไหลลงอ่างฯ จำนวน ๑๕๔.๔๔ ล้าน ลบ.ม. ปริมาณน้ำระบาย จำนวน ๔๓.๖๙ ล้าน ลบ.ม. สามารถรับน้ำได้อีก ๓๗,๑๙๑ ล้าน ลบ.ม.

อ่างเก็บน้ำ	ปริมาตรน้ำในอ่าง		ปริมาตรน้ำใช้การได้		ปริมาตรน้ำไหลลงอ่าง		ปริมาตรน้ำระบาย		ปริมาตรน้ำรับได้อีก (ล้าน ม. ^๓) (ความจุที่ รนส.- ปริมาตรน้ำ ปัจจุบัน)
	ปริมาตร (ล้าน ม. ^๓)	% น้ำเก็บกัก	ปริมาตร (ล้าน ม. ^๓)	% น้ำใช้การ	วันนี้ (ล้าน ม. ^๓)	เมื่อวาน (ล้าน ม. ^๓)	วันนี้ (ล้าน ม. ^๓)	เมื่อวาน (ล้าน ม. ^๓)	
๑.ภูมิพล	๔,๔๑๓	๓๓	๖๑๓	๖	๒๖.๘๔	๓๗.๒๐	๑.๕๐	๑.๕๐	๙,๐๔๙
๒.สิริกิติ์	๔,๙๑๒	๕๒	๒,๐๖๒	๓๑	๓๙.๖๕	๔๕.๐๘	๑.๙๓	๒.๐๑	๕,๕๙๖
๓.จุฬารัตน์	๕๗	๓๕	๒๐	๑๖	๐.๑๔	๐.๑๐	๐.๐๐	๐.๐๐	๑๒๔
๔.อุบลรัตน์	๔๓๙	๑๘	-๑๔๒	-๘	๖.๒๑	๖.๑๗	๐.๓๐	๐.๓๐	๔,๒๐๑
๕.ลำปาว	๗๔๐	๓๗	๖๔๐	๓๔	๑๑.๔๑	๑๘.๑๗	๒.๑๙	๒.๑๘	๑,๗๑๐
๖.สิรินธร	๑,๒๑๓	๖๒	๓๘๒	๓๔	๑๗.๗๓	๐.๖๑	๐.๐๐	๐.๐๐	๗๕๓
๗.ป่าสักชลสิทธิ์	๗๒	๗	๖๙	๗	๔.๔๐	๕.๖๕	๒.๖๑	๒.๖๐	๘๘๘
๘.ศรีนครินทร์	๑๑,๘๖๒	๖๗	๑,๕๙๗	๒๑	๙.๕๓	๑๕.๗๐	๑๐.๐๔	๑๐.๑๐	๖,๙๐๘
๙.วชิราลงกรณ์	๓,๘๙๔	๔๔	๘๘๒	๑๕	๑๒.๙๒	๑๕.๒๑	๑๐.๐๕	๙.๙๗	๗,๑๐๖
๑๐.ขุนด่านปราการชล	๑๑๐	๔๙	๑๐๖	๔๘	๐.๗๔	๐.๙๙	๐.๑๒	๐.๑๒	๑๑๕
๑๑.รัชชประภา	๒,๙๑๓	๕๒	๑,๕๖๑	๓๖	๒.๐๖	๓.๔๔	๑.๗๔	๓.๑๑	๓,๒๓๑
๑๒.บางบาล	๑,๐๐๐	๖๙	๗๒๓	๖๑	๔.๐๓	๒.๒๕	๗.๐๑	๒.๔๒	๕๙๐

๖.๒ อ่างเก็บน้ำขนาดกลาง ๔๑๒ แห่ง มีปริมาณน้ำ ๒,๑๕๒ ล้าน ลบ.ม. (๔๒%) ปริมาณน้ำใช้การ ๑,๗๗๑ ล้าน ลบ.ม. (๓๗%)

๖.๓ แหล่งน้ำธรรมชาติขนาดใหญ่ ๖ แห่ง มีปริมาณน้ำรวม ๑๘๘.๐๐ ล้าน ลบ.ม. (๓๔%)

๖.๔ แหล่งน้ำในพื้นที่นอกเขตชลประทาน ๑๐๒,๐๙๙ แห่ง มีปริมาณน้ำรวม ๓,๕๙๔ ล้าน ลบ.ม.

๖.๕ อ่างเก็บน้ำขนาดกลางนอกเขตชลประทาน ๖๕ แห่ง ภายใต้การดูแลของกรมทรัพยากรน้ำ ปริมาณน้ำปัจจุบัน ๙๙.๔๓ ล้าน ลบ.ม.

๗. สถานการณ์น้ำในประเทศ ณ วันที่ ๒๕ - ๒๘ สิงหาคม ๒๕๖๓ (กรมชลประทาน)

สถานี	แม่น้ำ	อำเภอ	จังหวัด	ระดับตลิ่ง (ม.รทก.)	ระดับน้ำ (ม.รทก.)				แนวโน้ม	เปรียบเทียบระดับตลิ่ง
					อังคาร	พุธ	พฤหัสบดี	ศุกร์		
					๒๕ ส.ค.	๒๖ ส.ค.	๒๗ ส.ค.	๒๘ ส.ค.		
P.๑	ปิง	เมือง	เชียงใหม่	๓.๗๐	๑.๘๘	๑.๖๘	๑.๕๒	๑.๔๗	ลดลง	-๒.๒๓
W.๑C	วัง	เมือง	ลำปาง	๕.๒๐	-๐.๒๐	-๐.๓๖	-๐.๔๖	-๐.๔๘	ลดลง	-๕.๖๘
Y.๑๖	ยม	บางระกำ	พิษณุโลก	๗.๓๐	๖.๑๑	๖.๓๑	๖.๓๕	๖.๕๘	เพิ่มขึ้น	-๐.๗๒
N.๗A	น่าน	เมือง	พิจิตร	๙.๘๗	๖.๖๔	๗.๐๓	๖.๒๖	๔.๓๗	ลดลง	-๕.๕๐
C.๒	เจ้าพระยา	เมือง	นครสวรรค์	๒๖.๒๐	๑๗.๕๖	๑๘.๖๒	๑๙.๐๗	๑๙.๒๒	เพิ่มขึ้น	-๖.๙๙
C.๑๓	เจ้าพระยา	สรรพยา	ชัยนาท	๑๖.๓๔	๕.๓๘	๕.๓๘	๕.๓๘	๕.๓๘	ทรงตัว	-๑๐.๙๖
M.๖A	มูล	สตึก	บุรีรัมย์	๖.๐๐	-๐.๓๗	-๐.๓๙	-๐.๔๐	-๐.๔๐	ทรงตัว	-๖.๔๐
M.๗	มูล	เมือง	อุบลราชธานี	๗.๐๐	๓.๐๑	๓.๐๙	๓.๐๔	๓.๐๘	เพิ่มขึ้น	-๓.๙๒
M.๑๙๑	ลำตะคอง	เมือง	นครราชสีมา	๓.๐๐	๑.๐๗	๐.๙๕	๑.๐๑	๐.๙๘	ลดลง	-๒.๐๒
M.๖๙	ลำเซบก	ตระการพืชผล	อุบลราชธานี	๗.๓๐	๔.๕๕	๔.๕๐	๔.๔๒	๔.๕๒	เพิ่มขึ้น	-๒.๗๘
X.๖๔	คลองท่าแซะ	ท่าแซะ	ชุมพร	๑๗.๑๓	๗.๘๓	๗.๘๒	๗.๖๕	๗.๖๕	ทรงตัว	-๙.๔๘
X.๑๔๙	คลองกลาย	นบพิตำ	นครศรีธรรมราช	๓๓.๙๖	๒๘.๔๐	๒๘.๕๒	๒๘.๓๘	๒๘.๓๓	ลดลง	-๕.๖๓
X.๒๗๔	แม่น้ำโก-ลก	แว้ง	นราธิวาส	๒๔.๑๘	๑๙.๑๐	๑๘.๙๐	๑๘.๘๗	๑๘.๘๙	เพิ่มขึ้น	-๕.๒๙
X.๓๗A	แม่น้ำตาปี	พระแสง	สุราษฎร์ธานี	๑๑.๗๐	๕.๖๒	๕.๖๕	๕.๙๒	๖.๐๗	เพิ่มขึ้น	-๕.๖๓

*** ยังไม่ได้รับรายงาน

๘. สถานการณ์น้ำในพื้นที่ลุ่มน้ำโขง ณ วันที่ ๒๘ สิงหาคม ๒๕๖๓ (คณะกรรมการแม่น้ำโขง)

สถานี	ระดับอ้างอิง (ม.รทก.)	ระดับตลิ่ง (ม.)	ระดับน้ำ (ม.)					เปรียบเทียบระดับตลิ่ง (ม.)	ผลต่างของระดับน้ำ (ม.)		แนวโน้ม
			๒๔ ส.ค.	๒๕ ส.ค.	๒๖ ส.ค.	๒๗ ส.ค.	๒๘ ส.ค.		๓ วัน ย้อนหลัง	๕ วัน ย้อนหลัง	
			อ.เชียงแสน จ.เชียงราย	๓๕๗.๑๑๐	๑๒.๘๐	๔.๓๖	๔.๐๐		๔.๐๖	๔.๒๐	
อ.เชียงคาน จ.เลย	๑๙๔.๑๑๘	๑๖.๐๐	๑๐.๕๖	๑๐.๖๒	๑๐.๓๖	๙.๗๘	๙.๑๒	-๖.๘๘	-๑.๒๔	-๑.๔๔	ลดลง
อ.เมือง จ.หนองคาย	๑๕๓.๖๔๘	๑๒.๒๐	๘.๘๔	๘.๗๓	๘.๖๒	๘.๒๒	๗.๖๐	-๔.๖๐	-๑.๐๒	-๑.๒๔	ลดลง
อ.เมือง จ.นครพนม	๑๓๒.๖๘๐	๑๒.๐๐	๙.๑๔	๙.๓๐	๙.๒๗	๙.๐๗	๘.๗๗	-๓.๒๓	-๐.๕๐	-๐.๓๗	ลดลง
อ.เมือง จ.มุกดาหาร	๑๒๔.๒๑๙	๑๒.๕๐	๘.๗๐	๘.๘๖	๘.๘๙	๘.๗๖	๘.๕๘	-๓.๙๒	-๐.๓๑	-๐.๑๒	ลดลง
อ.โขงเจียม จ.อุบลราชธานี	๘๙.๐๓๐	๑๔.๕๐	๙.๔๗	๙.๔๓	๙.๖๗	๙.๖๘	๙.๗๓	-๔.๗๗	๐.๐๖	๐.๒๖	เพิ่มขึ้น

*** ไม่มีสถานการณ์

๙. สถานการณ์เตือนภัย Early Warning ณ วันที่ ๒๘ สิงหาคม ๒๕๖๓ (กรมทรัพยากรน้ำ)

[เวลา ๐๘.๐๐ น. - ๑๕.๐๐ น. (วันนี้)]

การแจ้งเตือน	สถานี	การแจ้งเตือน
เตือนสีแดง (อพยพ)	-	-
เตือนสีเหลือง (เตือนภัย)	-	-
เตือนสีเขียว (เฝ้าระวัง)	-	-

*** ไม่มีสถานการณ์

๑๐. พื้นที่ติดตามและเฝ้าระวังสถานการณ์ธรณีพิบัติภัย ณ วันที่ ๒๘ สิงหาคม ๒๕๖๓ (กรมทรัพยากรธรณี)

เนื่องจากในพื้นที่เสี่ยงดินถล่ม มีปริมาณน้ำฝนไม่ถึงเกณฑ์การเฝ้าระวัง ประกอบกับบางพื้นที่ไม่มีฝนตก จึงไม่มีพื้นที่ติดตามสถานการณ์พิบัติภัยดินถล่มและน้ำป่าไหลหลาก

๑๑. เหตุการณ์วิกฤตน้ำปัจจุบัน ณ วันที่ ๒๘ สิงหาคม ๒๕๖๓ [เวลา ๐๘.๐๐ น. - ๑๕.๐๐ น. (วันนี้)]

จ.สุโขทัย - สถานการณ์น้ำท่วมวันนี้ (๒๘ ส.ค.) คลี่คลายลงแล้ว ระดับน้ำในแม่น้ำยมและมูลน้ำที่ไหลทะลักท่วมหมู่บ้านต่างๆ ลดลงอย่างรวดเร็วตั้งแต่คืนวันที่ ๒๖ ส.ค.ที่ผ่านมา ถนนสายหลัก-สายรอง ๘ สายใช้สัญจรได้ตามปกติอีกครั้ง ส่วนที่หมู่ ๑ หมู่ ๗ จุดตลิ่งพัง ต.ปากแคว อ.เมืองสุโขทัย ซึ่งถูกน้ำท่วมหมู่บ้านสูงเกือบ ๒ เมตร ขณะนี้น้ำลดแล้ว คงเหลือบางจุดที่ยังมีน้ำท่วมขัง

จ.นครสวรรค์ - สถานการณ์น้ำในแม่น้ำเจ้าพระยาต่ำกว่าตลิ่งมาก ไม่น่าห่วงเรื่องน้ำจะท่วมในปีนี้ แต่น่าห่วงว่าจะไม่มีน้ำในการอุปโภคบริโภคช่วงหน้าแล้งปีนี้ เนื่องจากปริมาณน้ำเหนือที่ไหลลงมาน้อย พื้นที่เก็บน้ำแก้มลิงยังคงเก็บน้ำได้อีกมาก

๑๒. สถานการณ์ภาวะน้ำท่วม และสถานการณ์ฝนแล้ง/ฝนทิ้งช่วง ณ วันที่ ๒๘ สิงหาคม ๒๕๖๓ (ปก.)

สถานการณ์น้ำไหลหลาก วาตภัย ดินโคลนถล่ม และดินสไลด์

จากอิทธิพลร่องมรสุมพาดผ่านภาคเหนือและภาคตะวันออกเฉียงเหนือตอนบน ประกอบกับมรสุมตะวันตกเฉียงใต้พัดปกคลุมทะเลอันดามันตอนบน ประเทศไทย และอ่าวไทย ในช่วงวันที่ ๒๐ ส.ค. ๖๓ - ปัจจุบัน ทำให้เกิดสถานการณ์น้ำท่วมฉับพลัน น้ำไหลหลาก วาตภัย ดินโคลนถล่ม และดินสไลด์ ดังนี้

- ประกาศเขตพื้นที่ประสบสาธารณภัย ๔ จังหวัด (แพร่ อุดรดิตถ์ น่าน ลำปาง)

- ประกาศเขตการให้ความช่วยเหลือผู้ประสบภัยพิบัติกรณีฉุกเฉิน ๓ จังหวัด (สุโขทัย น่าน อุดรดิตถ์)

๑) น้ำไหลหลาก มีพื้นที่ได้รับผลกระทบ ๑๑ จังหวัด ๕๐ อำเภอ ๑๙๗ ตำบล ๘๘๕ หมู่บ้าน ประชาชนได้รับผลกระทบ ๒๐,๐๑๗ ครัวเรือน มีผู้เสียชีวิต ๓ ราย (๑.จ.น่าน ชาย อายุ ๖๒ ปี สาเหตุน้ำพัดพา ๒.จ.ลำปาง ชาย อายุ ๕๐ ปี สาเหตุน้ำพัดพา ๓.จ.ลำปาง ชาย อายุ ๕๖ ปี สาเหตุน้ำพัดพา) ดังนี้

จังหวัด	วันเกิดเหตุ	จำนวน			รายชื่ออำเภอ	ความเสียหาย		
		อำเภอ	ตำบล	หมู่บ้าน		ครัวเรือน	เสียชีวิต	บาดเจ็บ
ภาคเหนือ รวม ๑๑ จังหวัด ๕๐ อำเภอ ๑๙๗ ตำบล ๘๘๕ หมู่บ้าน ประชาชนได้รับผลกระทบ ๒๐,๐๑๗ ครัวเรือน ผู้เสียชีวิต ๓ ราย								
๑.น่าน	๒๑ ส.ค. ๖๓	๑๑	๕๔	๓๑๙	เมืองฯ เฉลิมพระเกียรติ เวียงสา ภูเพียง สันติสุข นาน้อย ท่าวังผา แม่จริม ป่อเกลือ บ้านหลวง ปัว	๗,๐๘๒	๑	-
๒.แพร่	๒๑ ส.ค. ๖๓	๘	๕๔	๒๗๒	เมืองฯ ร้องกวาง สูงเม่น สอง ลอง หนองม่วงไข่ วังชิ้น เด่นชัย	๓,๙๓๘	-	-
๓.เชียงใหม่	๒๑ ส.ค. ๖๓	๒	๒	๗	แม่ออน เวียงแหง	๑๐	-	-
๔.ลำปาง	๒๑-๒๓ ส.ค. ๖๓	๙	๒๑	๔๙	เมืองปาน เมืองฯ แม่เมาะเถิน แม่ทะ เกาะคา สบปราบ	๑๑	๒	-
๕.พะเยา	๒๑ ส.ค. ๖๓	๑	๒	๖	เชียงม่วน	๑๒๔	-	-
๖.อุดรดิตถ์	๒๒ ส.ค. ๖๓ ๒๔ ส.ค. ๖๓	๓ ๑	๑๔ ๑	๖๐ ๑	เมืองฯ ท่าปลา พิชัย	๑,๑๗๙ ๕๐	-	-
๗.ลำพูน	๒๒ ส.ค. ๖๓	๑	๑	๕	บ้านธิ	-	-	-
๘.แม่ฮ่องสอน	๒๒ ส.ค. ๖๓	๗	๑๖	๓๘	เมืองฯ ปางมะผ้า แม่ลาน้อย ขุนยวม ปาย แม่สะเรียง สบเมย	๕๓๐	-	-
๙.สุโขทัย	๒๓ ส.ค. ๖๓	๔	๒๗	๑๒๒	เมืองฯ สวรรคโลก ศรีสำโรง	๗,๐๖๓	-	-
๑๐.ตาก	๒๓ ส.ค. ๖๓	๒	๓	๓	แม่สอด ท่าสองยาง	๘	-	-
๑๑.พิษณุโลก	๒๖ ส.ค. ๖๓	๑	๒	๓	พรหมพิราม	๒๒	-	-

ปัจจุบันยังคงมีสถานการณ์ ดังนี้

จ.พิษณุโลก ปัจจุบันยังคงมีน้ำท่วมบ้านเรือนประชาชนในพื้นที่ อ.พรหมพิราม ระดับน้ำลดลง คาดการณ์ว่าหากไม่มีฝนตกเพิ่มเติมหรือปริมาณน้ำเพิ่ม ระดับน้ำจะลดลงภายใน ๒-๓ วัน

จ.สุโขทัย ปัจจุบันยังคงมีน้ำท่วมบ้านเรือนประชาชนในพื้นที่ อ.เมืองฯ ต.ปากพระ ระดับน้ำสูงประมาณ ๓๐ ซม. ระดับน้ำลดลงอย่างต่อเนื่อง คาดว่าจะเข้าสู่ภาวะปกติภายใน ๒-๓ วัน

๒) ดินสไลด์ มีพื้นที่ได้รับผลกระทบ ๓ จังหวัด ๗ อำเภอ ๗ ตำบล ๗ หมู่บ้าน ไม่มีผู้ได้รับบาดเจ็บและเสียชีวิต ดังนี้

จังหวัด	วันเกิดเหตุ	จำนวน			รายชื่ออำเภอ	ความเสียหาย		
		อำเภอ	ตำบล	หมู่บ้าน		ครัวเรือน	เสียชีวิต	บาดเจ็บ
ภาคเหนือ รวม ๓ จังหวัด ๗ อำเภอ ๗ ตำบล ๗ หมู่บ้าน								
๑.แม่ฮ่องสอน	๒๒ ส.ค. ๖๓	๓	๓	๓	เมืองฯ ปางปะผ้า ชุมยวม	-	-	-
๒.เชียงใหม่	๒๓ ส.ค. ๖๓	๓	๓	๓	กัลปยาณีวัฒนา แม่แตง พร้าว	-	-	-
๓.น่าน	๒๑ ส.ค. ๖๓	๑	๑	๑	เฉลิมพระเกียรติ	-	-	-

๑๓. การคาดหมายลักษณะอากาศ ๗ วันข้างหน้า (ระหว่างวันที่ ๒๘ ส.ค. - ๓ กันยายน ๒๕๖๓)

ในช่วงวันที่ ๒๘ -๒๙ ส.ค. ๖๓ ร่องมรสุมกำลังอ่อนลงพัดผ่านประเทศเมียนมา ลาว และเวียดนามตอนบน ประกอบกับมรสุมตะวันตกเฉียงใต้กำลังอ่อนพัดปกคลุมทะเลอันดามัน และภาคใต้ ลักษณะเช่นนี้ทำให้ประเทศไทยมีฝนน้อย

ในช่วงวันที่ ๓๐ ส.ค. - ๓ ก.ย. ๖๓ ร่องมรสุมพัดผ่านภาคเหนือ และภาคตะวันออกเฉียงเหนือ ประกอบกับมรสุมตะวันตกเฉียงใต้ที่พัดปกคลุมทะเลอันดามัน และประเทศไทยมีกำลังปานกลาง ลักษณะเช่นนี้ทำให้ประเทศไทยตอนบนมีฝนเพิ่มขึ้น และมีฝนตกหนักบางแห่ง

อนึ่ง พายุระดับ ๑ (ดีเปรสชัน) บริเวณมหาสมุทรแปซิฟิกด้านตะวันออกของประเทศฟิลิปปินส์ คาดว่าจะเคลื่อนตัวไปทางคาบสมุทรเกาหลีและทะเลญี่ปุ่น โดยพายุนี้ไม่ส่งผลกระทบต่อประเทศไทย

๑๔. ความช่วยเหลืออุทกภัยสะสมของกรมทรัพยากรน้ำ

ความช่วยเหลือในพื้นที่ประสบปัญหาอุทกภัย ตั้งแต่วันที่ ๑ - ๒๘ สิงหาคม ๒๕๖๓

หน่วยงาน	จังหวัด	ปริมาณการสูบน้ำ (ลบ.ม.)	ปริมาณการแจกจ่ายน้ำสะอาด (ลิตร)	น้ำดื่มบรรจุขวด (ขวด)	ประโยชน์ที่ได้รับ		
					อุปโภค-บริโภค		พื้นที่เกษตร (ไร่)
					ครัวเรือน	ประชากร	
ภาค ๑	เชียงราย	-	-	๖๐๐	-	-	๓๓,๑๕๐
	ลำปาง	-	๒๔,๐๐๐	๕,๐๐๐	๑,๗๘๕	๒,๔๙๑	๕,๐๐๐
ภาค ๓	เลย	-	๑๒,๐๐๐	๔,๗๖๘	๙๘๒	๓,๗๙๑	๕๐๐
	อุดรธานี	๑๒๔,๕๐๐	-	๑,๐๐๐	๑,๔๔๕	๓๐,๑๓๒	-
	บึงกาฬ	๑๒,๐๐๐	-	-	-	-	-
ภาค ๕	ศรีสะเกษ	-	-	๓๖๐	-	-	-
ภาค ๗	ราชบุรี	๓๗๑,๕๒๐	-	-	๑,๕๙๗	๔,๓๘๐	๒,๘๑๐
ภาค ๘	นครศรีธรรมราช	๒๐๗,๓๖๐	-	-	-	-	-
ภาค ๙	พิษณุโลก	๒,๔๐๐	-	-	-	๗๐๐	-
	น่าน	๗,๒๐๐	-	๒,๔๐๐	๖๒๐	๑,๘๖๐	๒,๕๐๐
	สุโขทัย	-	-	๑,๒๐๐	-	-	-

ภาค ๑๐	ชุมพร	๘๐๐	-	-	๓๕	๑๒๐	-
	ภูเก็ต	๘,๐๐๐	-	-	๙๘๐	๔,๒๒๕	-
	สุราษฎร์ธานี	๓,๒๐๐	-	-	๑,๒๐๐	๕,๐๕๐	-
ภาค ๑๑	อุบลราชธานี	-	๙๖,๐๐๐	๓๖๐	-	-	-
	๑๕ จังหวัด	๗๓๖,๙๘๐	๑๓๒,๐๐๐	๑๕,๖๘๘	๘,๖๔๔	๕๒,๗๔๙	๔๓,๙๖๐

๑๕. ความช่วยเหลือภัยแล้งสะสมของกรมทรัพยากรน้ำบาดาล ยอดสะสมวันที่ ๔ - ๒๘ สิงหาคม ๒๕๖๓

 **รายงานการให้ความช่วยเหลือสถานการณ์ อุทกภัย** 
ศูนย์ช่วยเหลือประชาชนในสถานการณ์อุทกภัย

สรุปรายงาน : ณ วันที่ 28 สิงหาคม 2563

แจกจ่ายน้ำอุปโภคบริโภค ปัจจุบัน **4,190** ลิตร
สะสม **59,890** ลิตร



น้ำอุปโภค

ปัจจุบัน **0** ลิตร
สะสม **26,300** ลิตร




น้ำบริโภค

ปัจจุบัน **4,190** ลิตร
สะสม **33,590** ลิตร

ประชาชน ได้รับประโยชน์ ปัจจุบัน **2,700** คน
สะสม **6,511** คน

ครัวเรือน ได้รับประโยชน์ ปัจจุบัน **1,796** ครัวเรือน
สะสม **2,798** ครัวเรือน

สถานที่ให้การช่วยเหลือปัจจุบัน 

วันที่	สทบ.เขต	สถานที่	การให้ความช่วยเหลือ	ประชาชน ได้รับประโยชน์
27 ส.ค. 63	7 (กำแพงเพชร)	วัดหนองไฉ่ หมู่ 1 ต.เมืองบางยม อ.สวรรคโลก จ.สุโขทัย	แจกจ่ายน้ำดื่ม จำนวน 4,190 ลิตร	จำนวน 2,700 คน 1,796 ครัวเรือน



จัดทำโดย กลุ่มภูมิสารสนเทศ ศูนย์เทคโนโลยีสารสนเทศทรัพยากรน้ำบาดาล

กระทรวงทรัพยากรธรรมชาติและสิ่งแวดล้อม
วันที่ ๒๗ สิงหาคม ๒๕๖๓

๑. กรม ทรัพยากรน้ำ สำนักงาน ทรัพยากรน้ำภาค ๓
๒. กิจกรรมที่ดำเนินการ ติดตั้งเครื่องสูบน้ำขนาด ๑๐ นิ้ว จำนวน ๒ เครื่อง สูบน้ำพร้อมน้ำเพื่อเตรียมการป้องกันการเกิดอุทกภัยในบริเวณศูนย์ราชการ จังหวัดบึงกาฬ
๓. ประโยชน์ที่ได้รับ _____ ไร่ _____ ลิตร
_____ - _____ ครั้วเรือน _____ คน



กระทรวงทรัพยากรธรรมชาติและสิ่งแวดล้อม
วันที่ ๒๗ สิงหาคม ๒๕๖๓

๑. กรม ทรัพยากรน้ำ สำนักงาน ทรัพยากรน้ำภาค ๙
๒. กิจกรรมที่ดำเนินการ นำน้ำดื่มสะอาดบรรจุขวด จำนวน ๒,๔๐๐ ขวด แจกจ่ายเพื่อช่วยเหลือผู้ประสบอุทกภัย และ
น้ำท่วมขัง ตำบลท่าทอง ตำบลในเมือง และตำบลคลองยาง อำเภอสวรรคโลก จังหวัดสุโขทัย
๓. ประโยชน์ที่ได้รับ _____ - _____ ไร่ _____ - _____ ลิตร
_____ - _____ ครั้วเรือน _____ - _____ คน



จึงเรียนมาเพื่อโปรดทราบ

นายสมฤทธิ วิไลพรรัตนา
รองอธิบดีกรมทรัพยากรน้ำ
ประธานคณะทำงานศูนย์ปฏิบัติการ
ทรัพยากรธรรมชาติและสิ่งแวดล้อม
(ด้านทรัพยากรน้ำ)