



รายงานสถานการณ์น้ำรายวัน

เสนอโดย

ศูนย์เมขลา

ศูนย์ป้องกันวิกฤติน้ำ

กรมทรัพยากรน้ำ

ประจำวันที่ ๒๘ สิงหาคม ๒๕๖๓

โทร. ๐๒-๒๗๑๖๐๐๐ ต่อ ๖๔๔๕

Line ID : mekhalawoc

## สารบัญ

- ๑) รายงานสถานการณ์พื้นที่เสี่ยงอุทกภัยน้ำหลากในเขตพื้นที่ลาด  
เชิงเขา
- ๒) ปริมาณฝนสะสมปี พ.ศ. ๒๕๖๑ และ ๒๕๖๒ เทียบค่าเฉลี่ย ๓๐ ปี
- ๓) สถานการณ์น้ำในอ่างเก็บน้ำขนาดใหญ่ และขนาดกลาง
- ๔) รายงานสถานการณ์น้ำรายลุ่มน้ำ
- ๕) รายงานระดับน้ำจากกล้อง CCTV



รายงานสถานการณ์พื้นที่  
เสี่ยงอุทกภัยน้ำหลากในเขต  
พื้นที่ลาดเชิงเขา



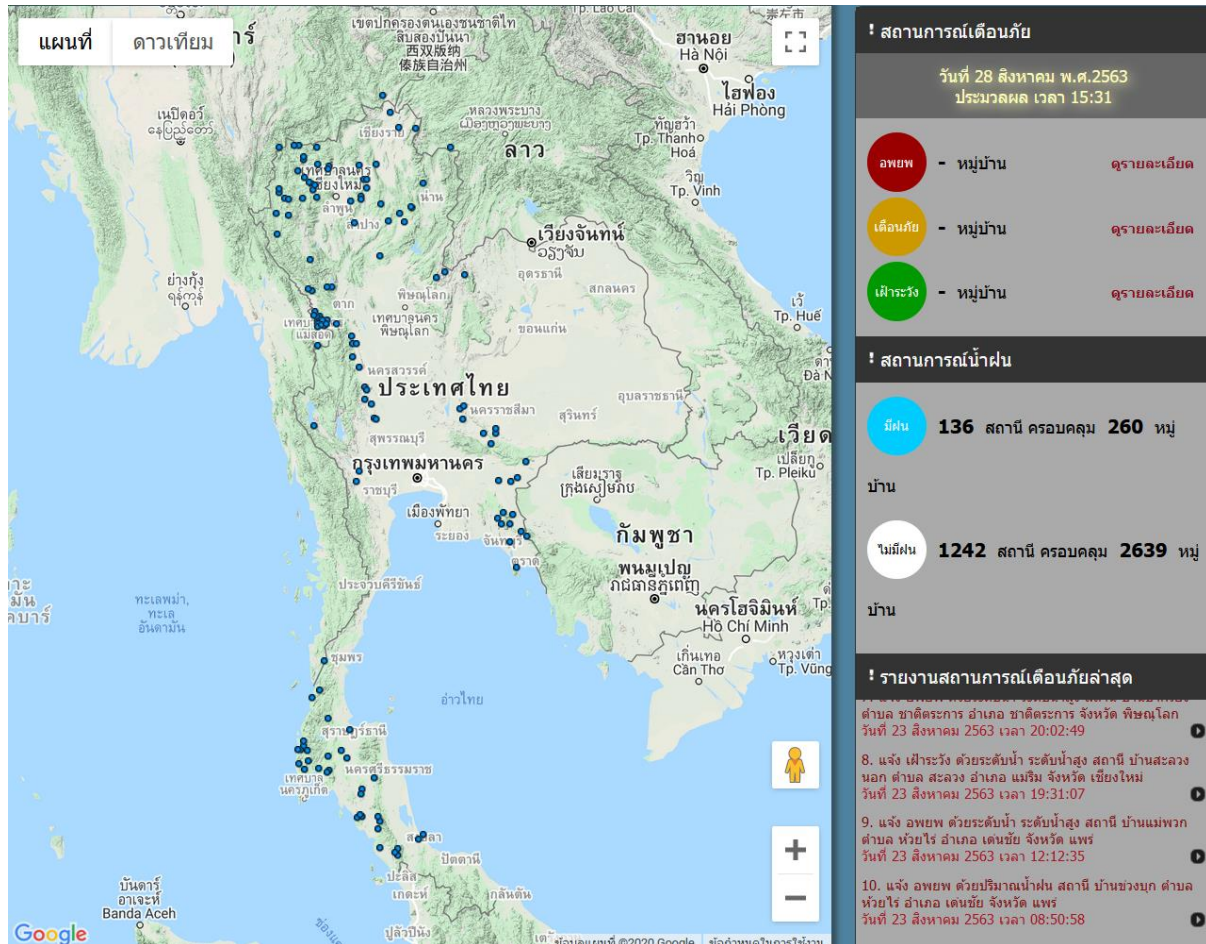


# รายงานสถานการณ์พื้นที่เสี่ยงอุทกภัยน้ำหลากในเขตพื้นที่ลัดเชิงเขา

วันที่ 28 สิงหาคม 2563 เวลา 15:00 น.

## 1) Early Warning System (28 ส.ค. 2563 เวลา 15.00 น)

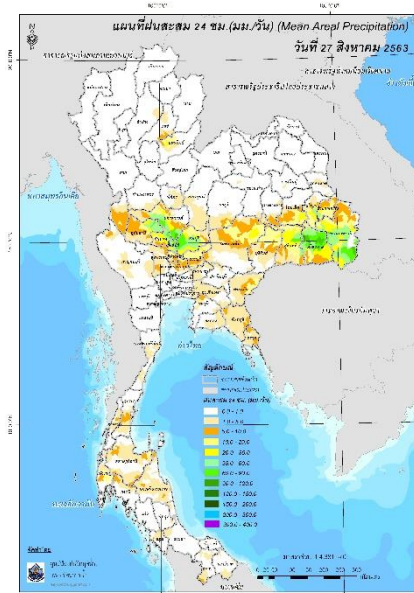
สถานี Early Warning System ที่มีฝนตกทั้งหมด 136 สถานี ครอบคลุม 260 หมู่บ้าน ไม่มีการแจ้งเตือนภัย



ที่มา : สำนักวิจัย พัฒนาและอุทกวิทยา

## 2) ปริมาณฝน

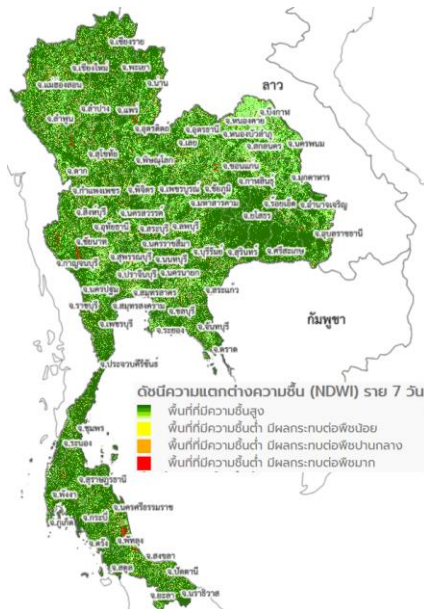
ผลการเปรียบเทียบปริมาณฝนสะสม 24 ชั่วโมง ของวันที่ 27 - 28 สิงหาคม (เวลา 15:00 น.) จากระบบของ Mekong River Commission Flash Flood Guidance System (MRCFFGS) แสดงให้เห็นว่ามีปริมาณฝนตกบริเวณภาคตะวันออกเฉียงเหนือ ภาคกลาง ภาคตะวันออก และภาคใต้ มีปริมาณฝนสะสมประมาณ 5 - 10 มม./วัน ส่วนบริเวณจังหวัดอุดรดิตถ์ นครราชสีมา และร้อยเอ็ด มีปริมาณฝนสะสมประมาณ 20 - 35 มม./วัน และบริเวณจังหวัดนครสวรรค์ สุรินทร์ ศรีสะเกษ อุบลราชธานี อุทัยธานี ชัยนาท สิงห์บุรี และลพบุรี มีปริมาณฝนสะสมประมาณ 60 - 90 มม./วัน



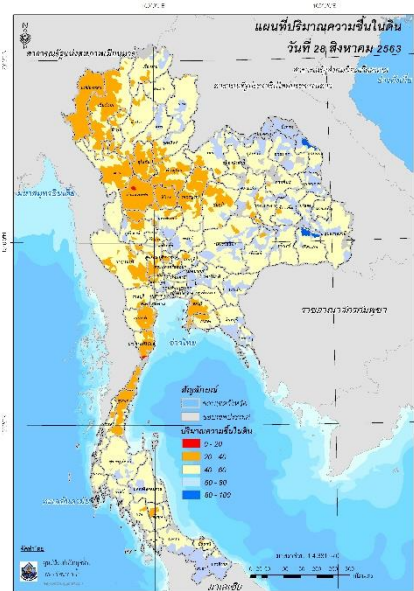
ปริมาณฝนสะสม 24 ชั่วโมง (MRCFFGS)

### 3) ปริมาณความชื้นในดิน

ปริมาณความชื้นในดินจากแผนที่ดาวเทียมของ Gistda (ดัชนีความแตกต่าง (NDWI) ราย 7 วัน) และ ค่าความชื้นในดินที่ได้จากระบบ MRCFFGS พบว่าพื้นที่บริเวณจังหวัดนครพนม ร้อยเอ็ด และศรีสะเกษ มีค่าความชื้นอยู่ในเกณฑ์ประมาณร้อยละ 80 - 100 สภาวะดังกล่าวหมายถึงดินในพื้นที่บริเวณดังกล่าว ยังสามารถรองรับปริมาณน้ำฝนได้อีกประมาณ 20% ก่อนที่จะเข้าสู่สภาพอิ่มตัว

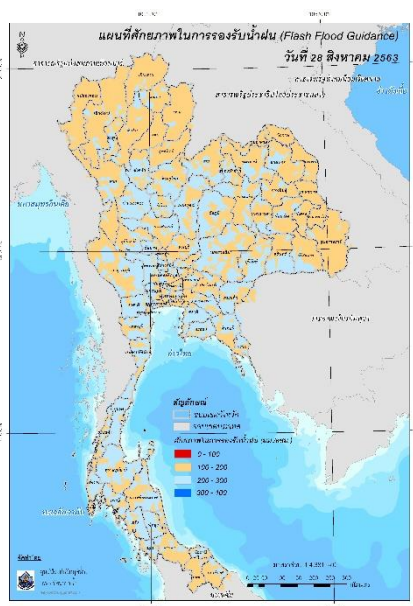


แผนที่ดาวเทียมของ Gistda  
(22 – 28 ส.ค. 63)



ปริมาณความชื้นในดิน (MRCFFG)

#### 4) ศักยภาพในการรองรับน้ำฝน FFG (Flash Flood Guidance)



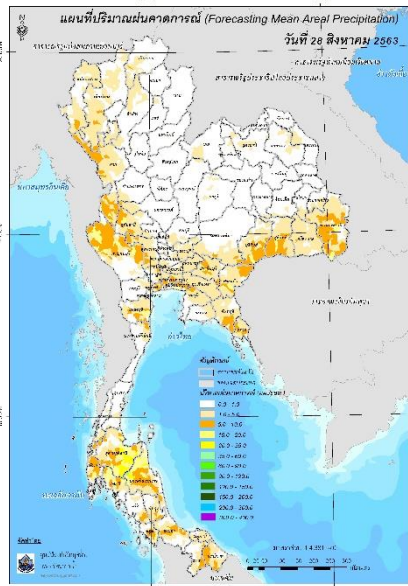
FFG หมายถึง ค่าความสามารถในการรองรับปริมาณฝนของพื้นที่นั้นๆ ก่อนที่จะเกิดสภาวะน้ำล้นตลิ่งที่จุดออกของปลายพื้นที่ โดยค่า FFG 06-hr หมายถึง ปริมาณฝนที่จะส่งผลให้เกิดสภาวะน้ำล้นตลิ่งที่ปลายลุ่มน้ำในอีก 6 ชั่วโมงข้างหน้า (มม./6ชม.)

#### 5) ปริมาณฝนคาดการณ์ล่วงหน้า

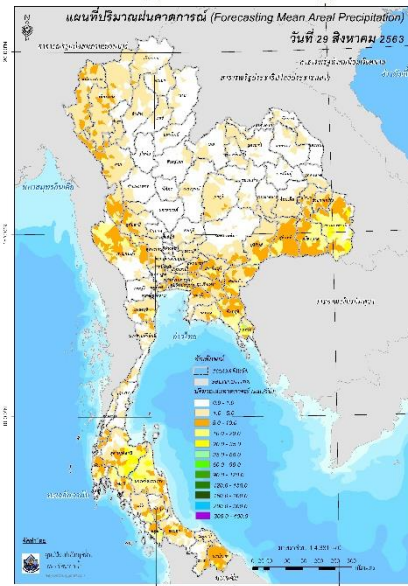
ปริมาณฝนคาดการณ์ในวันที่ 28 สิงหาคม 2563 เวลา 21.00 น. บริเวณภาคเหนือ ภาคตะวันออกเฉียงเหนือ ภาคกลาง ภาคตะวันออก และภาคใต้ จะมีปริมาณฝนสะสม 6 ชั่วโมงข้างหน้า 5 – 10 มม. ส่วนบริเวณจังหวัดสุราษฎร์ธานี และนครศรีธรรมราช จะมีปริมาณฝนสะสม 6 ชั่วโมงข้างหน้า 20 – 35 มม.

ปริมาณฝนคาดการณ์ในวันที่ 29 สิงหาคม 2563 เวลา 15.00 น. ทั่วทั้งประเทศไทยมีปริมาณฝนตกเพิ่มขึ้น บริเวณภาคเหนือ ภาคตะวันออกเฉียงเหนือ ภาคกลาง ภาคตะวันออก และภาคใต้ จะมีปริมาณฝนสะสม 24 ชั่วโมงข้างหน้า 5 – 10 มม. ส่วนบริเวณจังหวัดอุบลราชธานี ทรานด์ สุราษฎร์ธานี นครศรีธรรมราช และนราธิวาส จะมีปริมาณฝนสะสม 24 ชั่วโมงข้างหน้า 20 – 35 มม.





ปริมาณฝนคาดการณ์ในวันที่ 28 สิงหาคม 2563



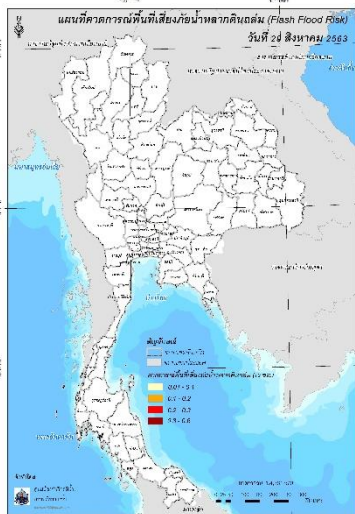
ปริมาณฝนคาดการณ์ในวันที่ 29 สิงหาคม 2563

6) ความเสี่ยงจากน้ำท่วม

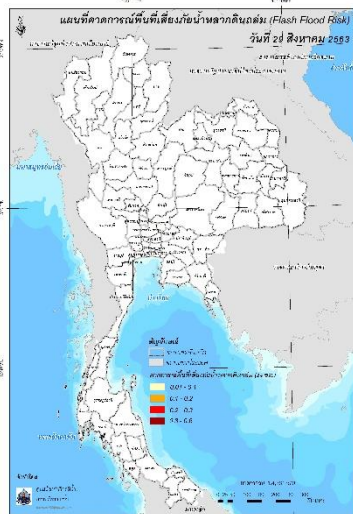
- การคาดการณ์พื้นที่เสี่ยงภัยน้ำหลากดินถล่มจากข้อมูล MRCFFGS วันที่ 28 สิงหาคม 2563 ในอีก 12 ชม.

24 ชม. และ 36 ชม. ไม่พบพื้นที่เสี่ยง

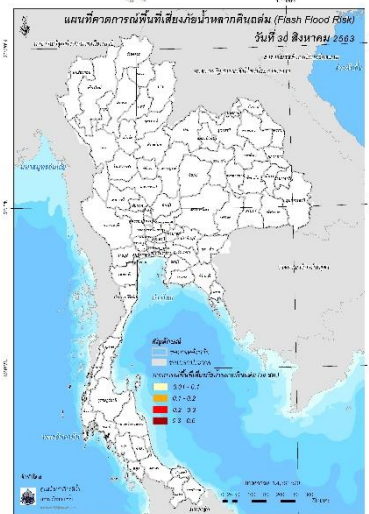
แผนที่แสดงการคาดการณ์พื้นที่เสี่ยงภัยน้ำหลากดินถล่ม วันที่ 28 สิงหาคม 2563



วันที่ 29 ส.ค. 2563 (03:00 น.)



วันที่ 29 ส.ค. 2563 (15:00 น.)



วันที่ 30 ส.ค. 2563 (03:00 น.)

คำแนะนำ: ข้อมูลดังกล่าวเป็นการคาดการณ์พื้นที่เสี่ยงภัยน้ำหลาก โดยอาศัยข้อมูลปริมาณฝนจากดาวเทียม ดังนั้นรายงานฉบับนี้ควรใช้งานควบคู่ไปกับการตรวจวัดปริมาณฝนจริงภาคสนาม และข้อมูลจากเรดาร์ เพื่อประกอบการตัดสินใจ

ปริมาณฝนสะสมปี

พ.ศ. ๒๕๖๑ และ ๒๕๖๒

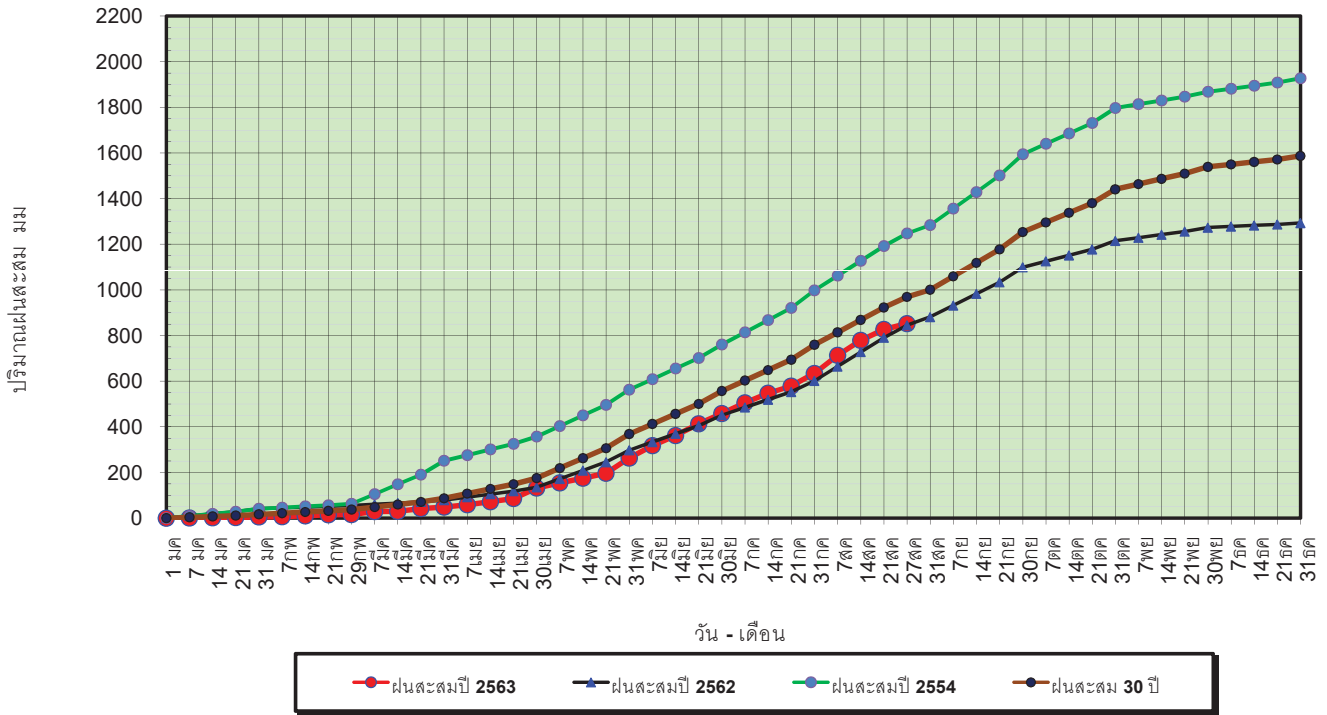
เทียบค่าเฉลี่ย ๓๐ ปี





วันที่ 27 สิงหาคม 2563  
 ฝน30ปี = 969.72 มม. (สะสมทั้งปี = 1,587.70 มม.)  
 ปี62 = 844.95 มม. (สะสมทั้งปี = 1,292.63 มม.)  
 ปี63 = 852.50 มม.  
 เปรียบเทียบกับ ปี 62 **มีค่ามากกว่า** 7.55 มม.  
 เปรียบเทียบกับฝนเฉลี่ย 30 ปี **มีค่าน้อยกว่า** -117.21 มม.

ปริมาณฝนสะสมปี 2554-2562-2563 เทียบกับค่าเฉลี่ย 30 ปี



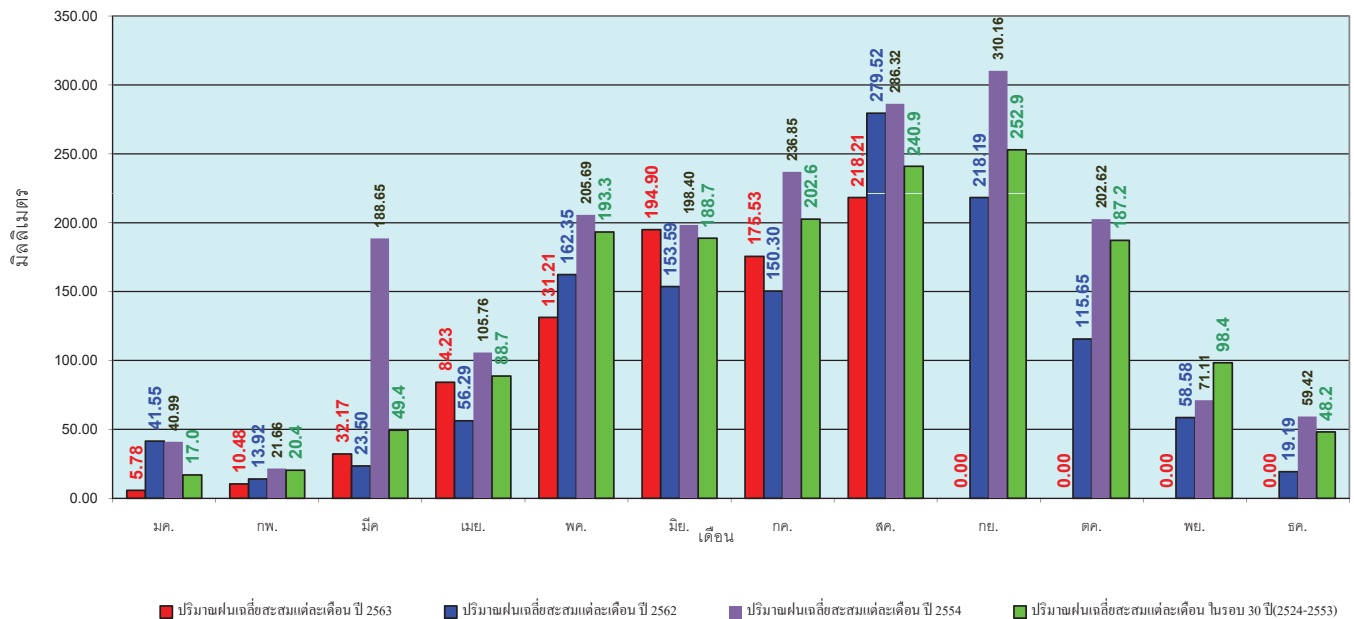
ข้อมูลจากกรมอุตุนิยมวิทยาจำนวน 127 สถานีข้อมูลปริมาณฝนสะสมถึง วันที่ 27 สิงหาคม 2563



ศูนย์เมขลา ศูนย์ป้องกันวิกฤตด้าน กระทบยากรน้ำ

วันที่ 27 สิงหาคม 2563  
 ฝน30ปี = 969.72 มม. (สะสมทั้งปี = 1,587.50 มม.)  
 ปี62 = 844.95 มม. (สะสมทั้งปี = 1,292.63 มม.)  
 ปี63 = 852.50 มม.  
 เปรียบเทียบกับ ปี 62 **มีค่ามากกว่า** 7.55 มม.  
 เปรียบเทียบกับฝนเฉลี่ย 30 ปี **มีค่าน้อยกว่า** -117.21 มม.

### ปริมาณฝนเฉลี่ยรายเดือนของประเทศ



ข้อมูลจากกรมอุตุนิยมวิทยาจำนวน 128 สถานีข้อมูลปริมาณฝนสะสมถึง วันที่ 27 สิงหาคม 2563

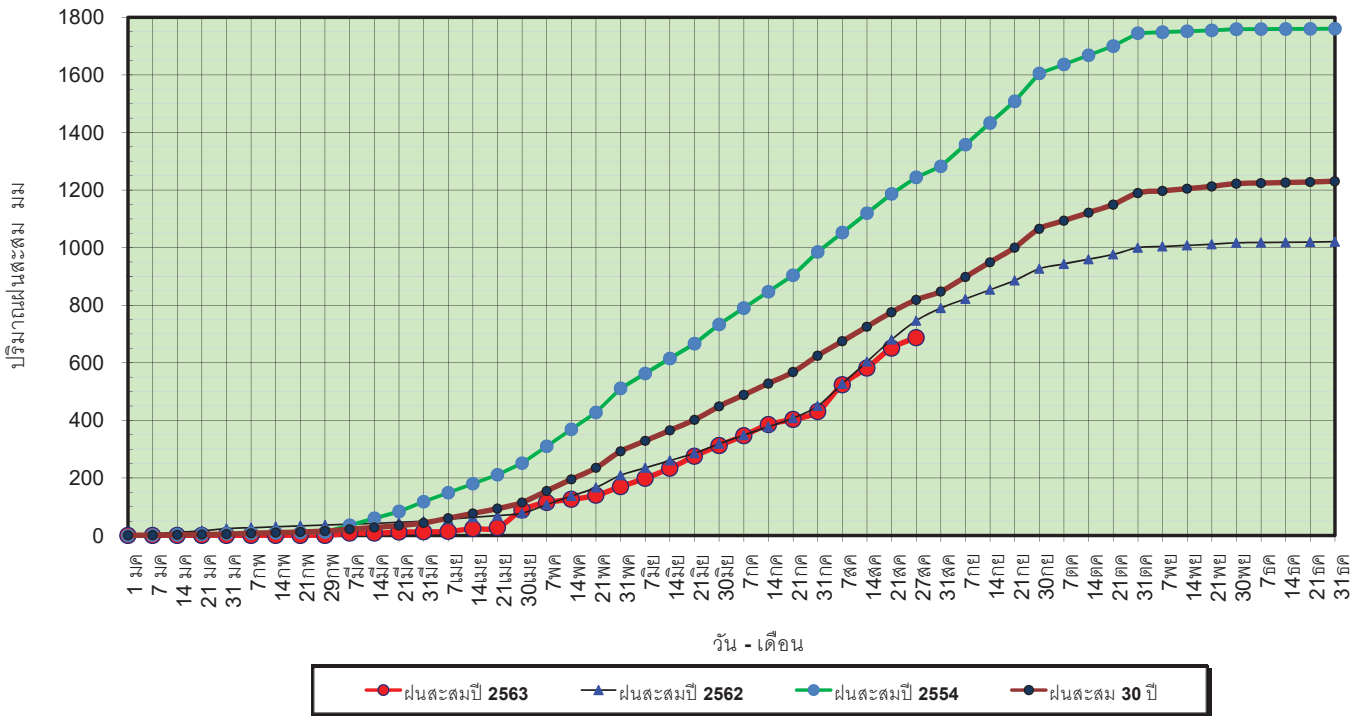


ศูนย์เมขลา

ศูนย์ป้องกันวิกฤตด้าน กระทบยากรน้ำ

วันที่ 27 สิงหาคม 2563  
 ฝน30ปี = 818.63 มม. (สะสมทั้งปี = 1,230.90 มม.)  
 ปี62 = 746.41 มม. (สะสมทั้งปี = 1,021.00 มม.)  
 ปี63 = 687.38 มม.  
 เปรียบเทียบกับ ปี 62 **มีค่าน้อยกว่า** -59.03 มม.  
 เปรียบเทียบกับฝนเฉลี่ย 30 ปี **มีค่าน้อยกว่า** -131.24 มม.

### ปริมาณฝนสะสมภาคเหนือ



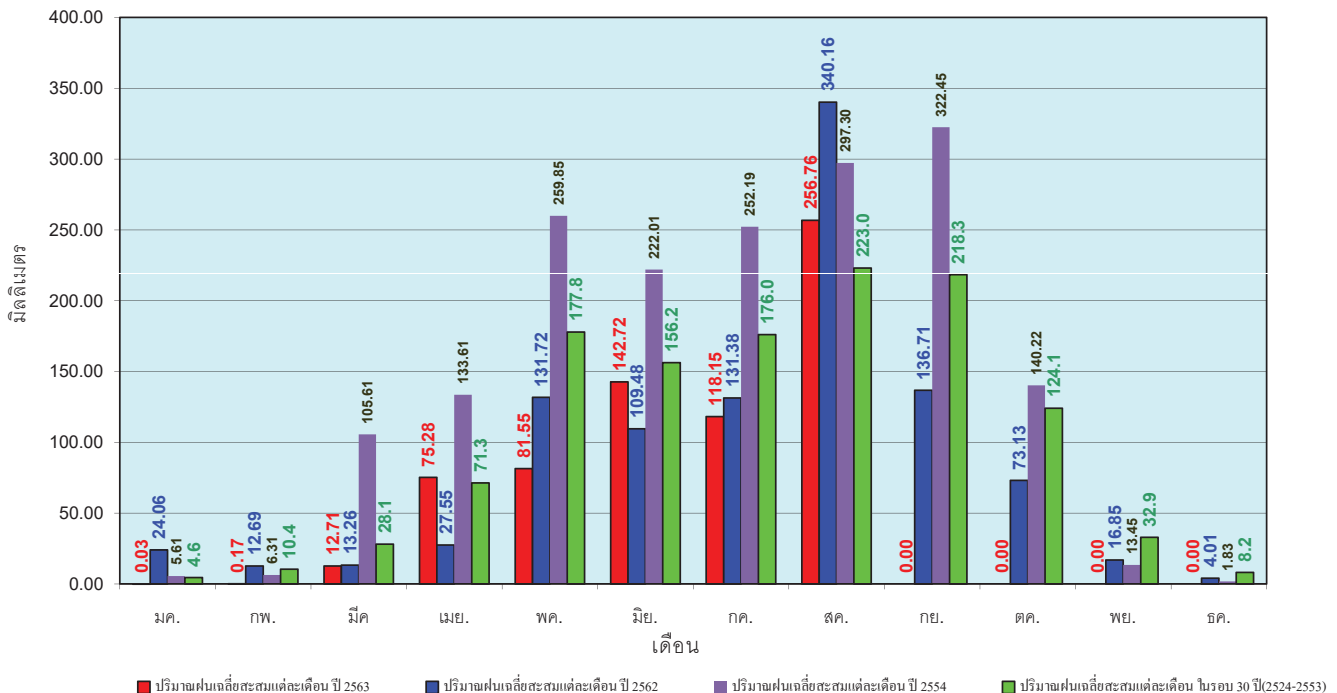
ข้อมูลจากกรมอุตุนิยมวิทยาจำนวน 33  
 สถานีข้อมูลปริมาณฝนสะสมถึง วันที่  
 27 สิงหาคม 2563



ศูนย์เมฆลา ศูนย์ป้องกันวิกฤตน้ำ กรมทรัพยากรน้ำ

วันที่ 27 สิงหาคม 2563  
 ฝน30ปี = 818.63 มม. (สะสมทั้งปี = 1,230.90 มม.)  
 ปี62 = 746.41 มม. (สะสมทั้งปี = 1,021.00 มม.)  
 ปี63 = 687.38 มม.  
 เปรียบเทียบกับ ปี 62 **มีค่าน้อยกว่า** -59.03 มม.  
 เปรียบเทียบกับฝนเฉลี่ย 30 ปี **มีค่าน้อยกว่า** -131.24 มม.

### ปริมาณฝนเฉลี่ยสะสมรายเดือน ภาคเหนือ



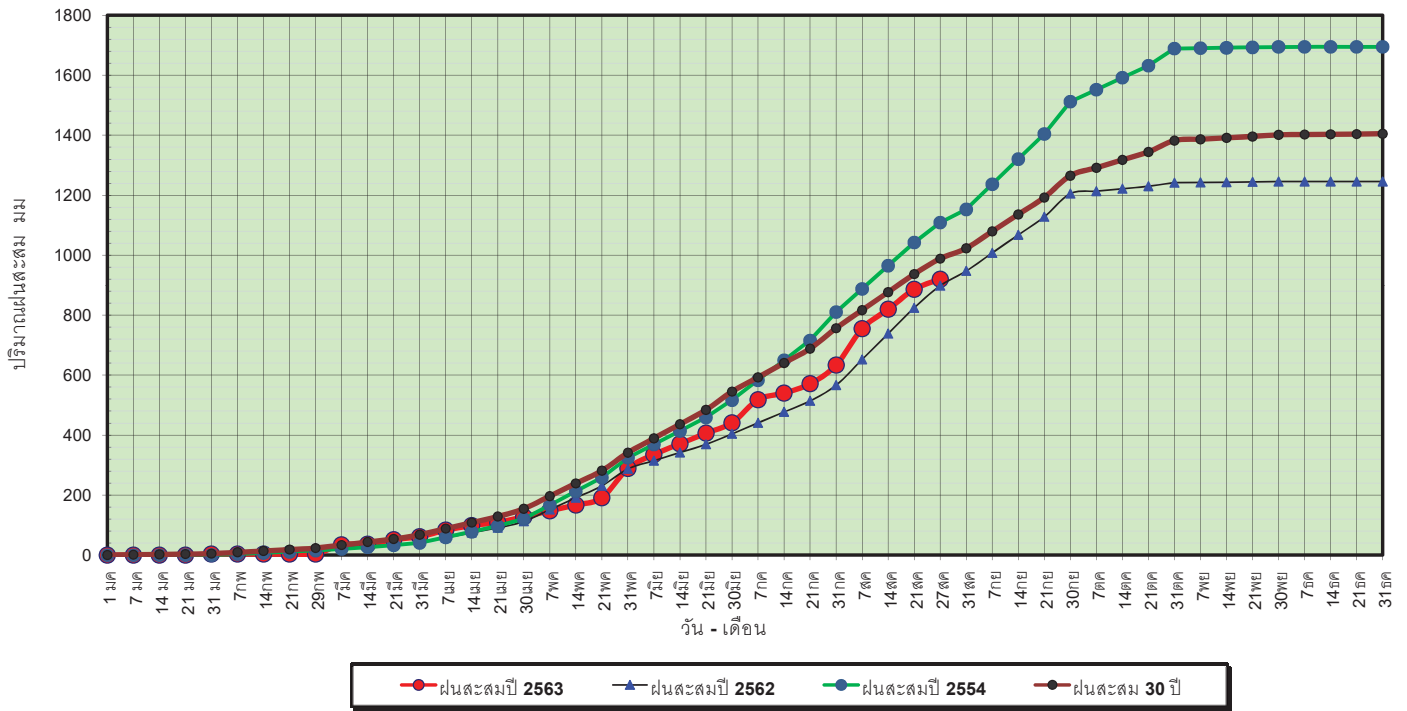
ข้อมูลจากกรมอุตุนิยมวิทยาจำนวน33  
 สถานีข้อมูลปริมาณฝนสะสมถึง วันที่  
 27 สิงหาคม 2563



ศูนย์เมฆลา ศูนย์ป้องกันวิกฤตน้ำ กรมทรัพยากรน้ำ

วันที่ 27 สิงหาคม 2563  
 ฝน30ปี = 988.05 มม. (สะสมทั้งปี = 1,404.50 มม.)  
 ปี62 = 898.00 มม. (สะสมทั้งปี = 1,245.09 มม.)  
 ปี63 = 919.43 มม.  
 เปรียบเทียบกับ ปี 62 **มีค่ามากกว่า** 21.43 มม.  
 เปรียบเทียบกับฝนเฉลี่ย 30 ปี **มีค่าน้อยกว่า** -68.62 มม.

### ปริมาณฝนสะสมภาคตะวันออกเฉียงเหนือ



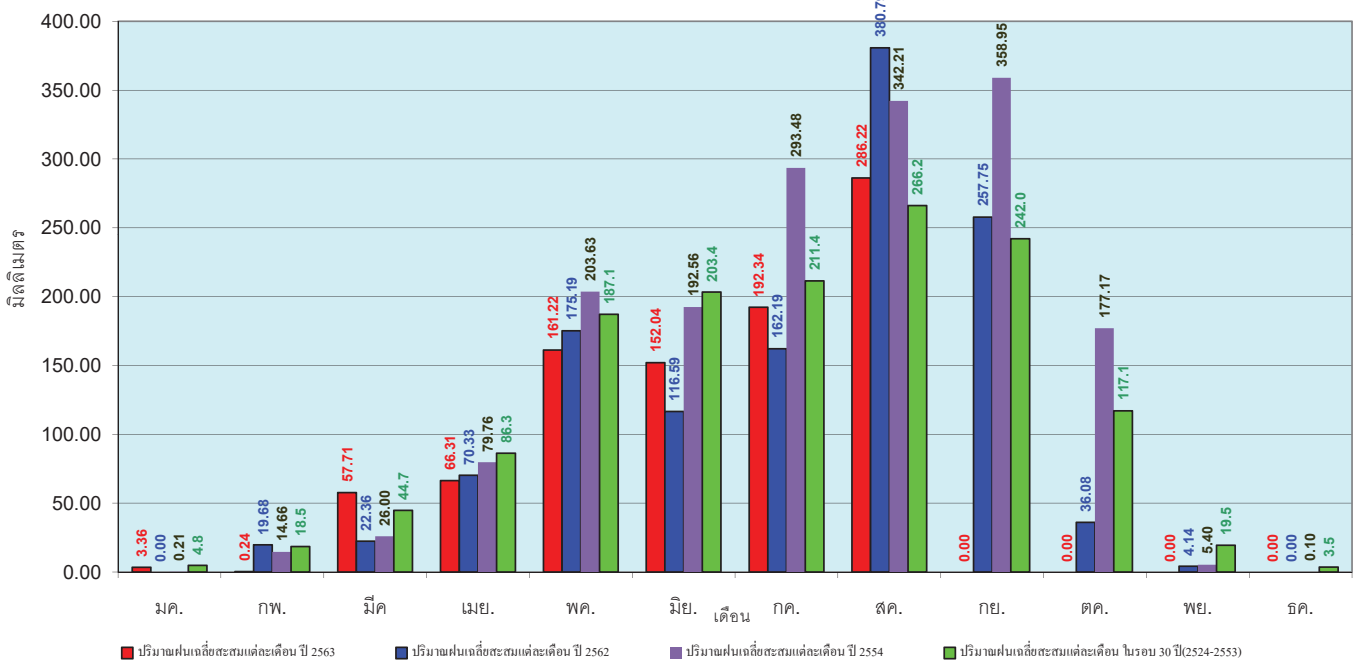
ข้อมูลจากกรมอุตุนิยมวิทยาจำนวน 30  
 สถานีข้อมูลปริมาณฝนสะสมถึง วันที่  
 27 สิงหาคม 2563



ศูนย์เมขลา ศูนย์ป้องกันวิกฤตน้ำ กรมทรัพยากรน้ำ

วันที่ 27 สิงหาคม 2563  
 ฝน30ปี = 988.05 มม. (สะสมทั้งปี = 1,404.50 มม.)  
 ปี62 = 898.00 มม. (สะสมทั้งปี = 1,245.09 มม.)  
 ปี63 = 919.43 มม.  
 เปรียบเทียบกับ ปี 62 **มีค่ามากกว่า** 21.43 มม.  
 เปรียบเทียบกับฝนเฉลี่ย 30 ปี **มีค่าน้อยกว่า** -68.62 มม.

### ปริมาณฝนเฉลี่ยสะสมรายเดือน ภาคตะวันออกเฉียงเหนือ



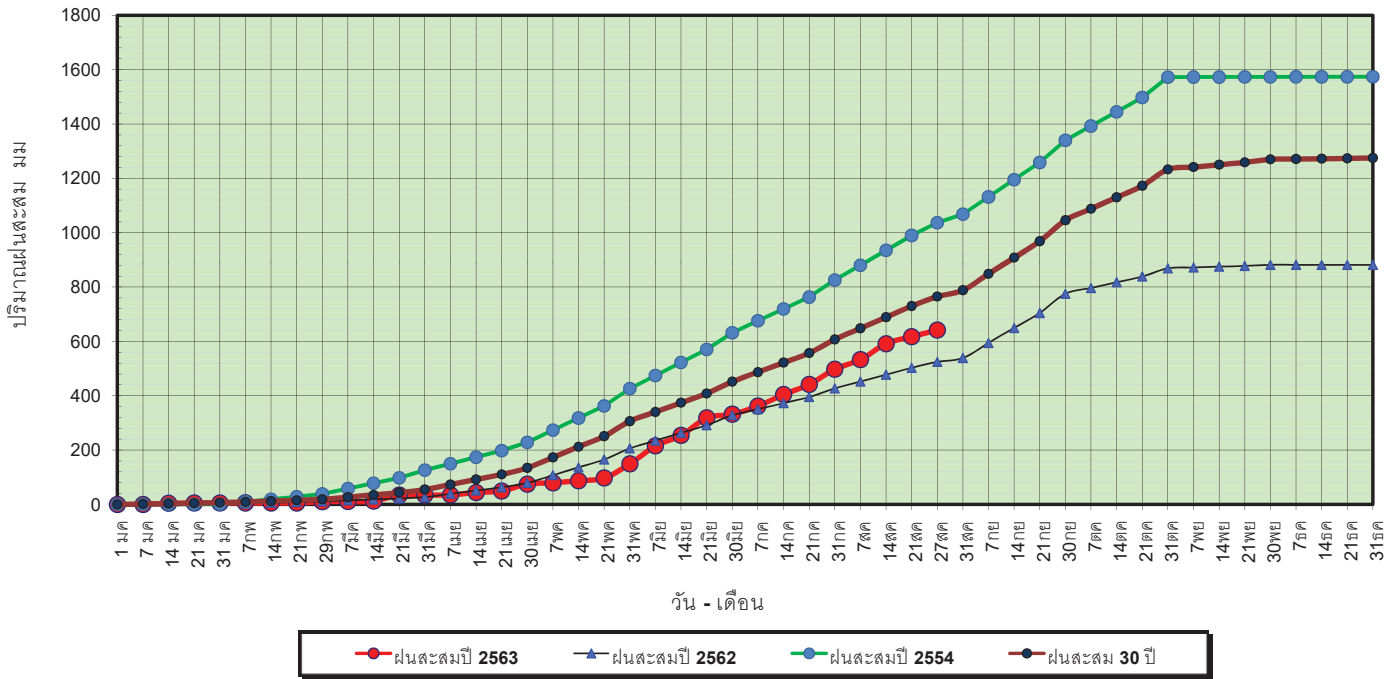
ข้อมูลจากกรมอุตุนิยมวิทยาจำนวน 31  
 สถานีข้อมูลปริมาณฝนสะสมถึง วันที่  
 27 สิงหาคม 2563



ศูนย์เมขลา ศูนย์ป้องกันวิกฤตน้ำ กรมทรัพยากรน้ำ

วันที่ 27 สิงหาคม 2563  
 ฝน30ปี = 765.13 มม. (สะสมทั้งปี = 1,275.20 มม.)  
 ปี62 = 524.46 มม. (สะสมทั้งปี = 881.56 มม.)  
 ปี63 = 641.40 มม.  
 เปรียบเทียบกับ ปี 62 **มีค่ามากกว่า** 116.94 มม.  
 เปรียบเทียบกับฝนเฉลี่ย 30 ปี **มีค่าน้อยกว่า** -123.73 มม.

### ปริมาณฝนสะสมภาคกลาง

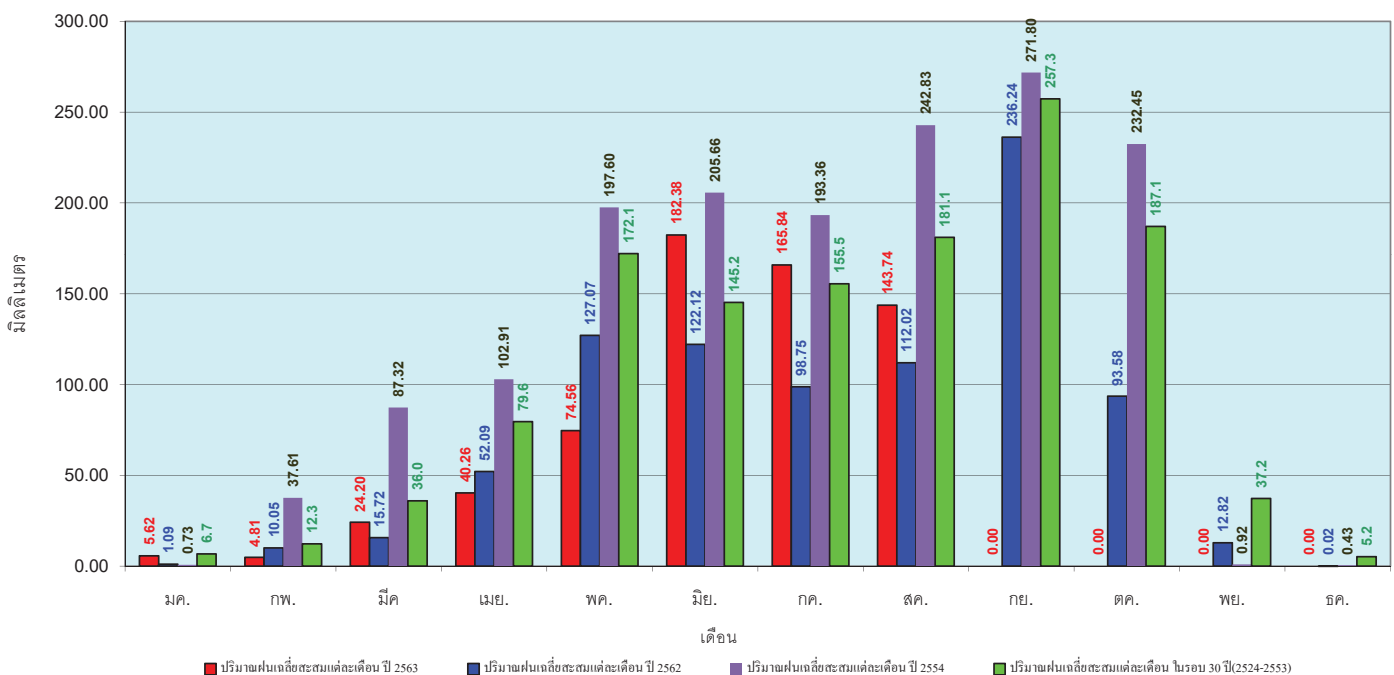


ข้อมูลจากกรมอุตุนิยมวิทยาจำนวน 14 สถานีข้อมูลปริมาณฝนสะสมถึง วันที่ 27 สิงหาคม 2563



วันที่ 27 สิงหาคม 2563  
 ฝน30ปี = 765.13 มม. (สะสมทั้งปี = 1,275.20 มม.)  
 ปี62 = 524.46 มม. (สะสมทั้งปี = 881.56 มม.)  
 ปี63 = 641.40 มม.  
 เปรียบเทียบกับ ปี 62 **มีค่ามากกว่า** 116.94 มม.  
 เปรียบเทียบกับฝนเฉลี่ย 30 ปี **มีค่าน้อยกว่า** -123.73 มม.

### ปริมาณฝนเฉลี่ยสะสมรายเดือน ภาคกลาง



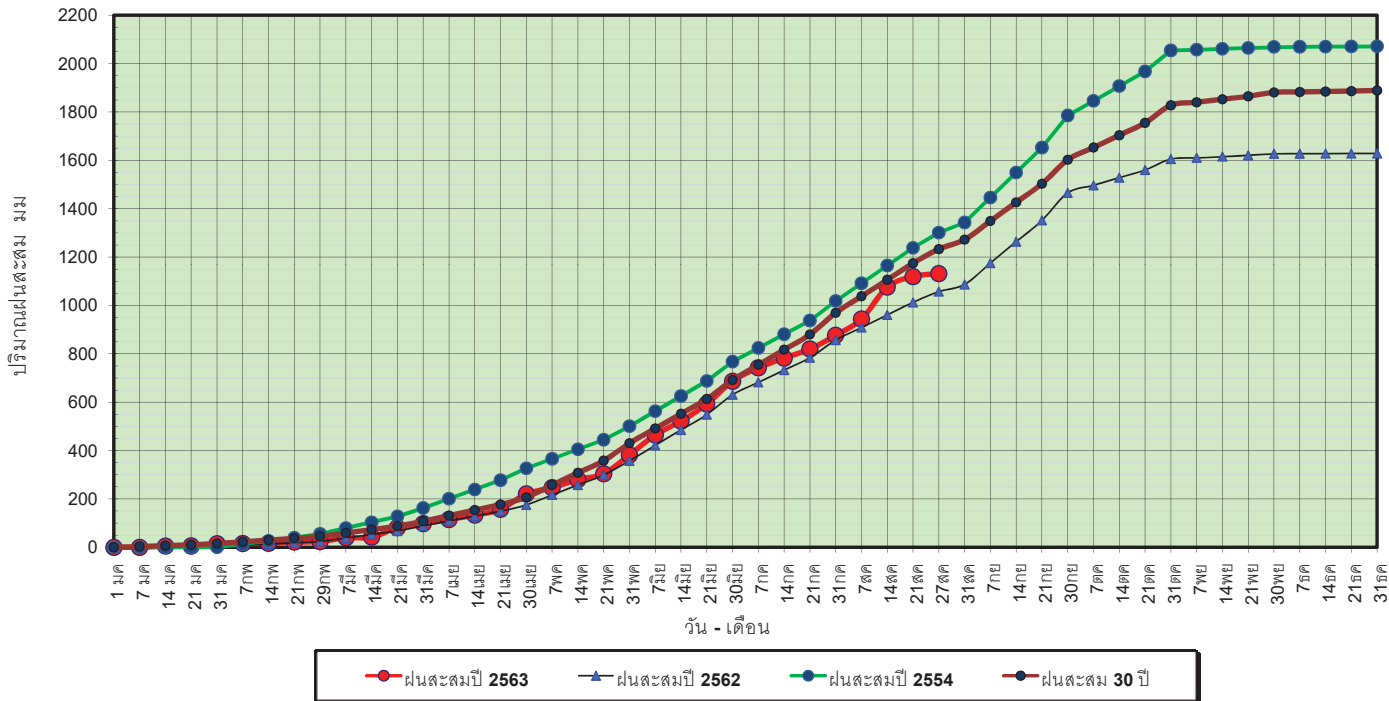
ข้อมูลจากกรมอุตุนิยมวิทยาจำนวน 14 สถานีข้อมูลปริมาณฝนสะสมถึง วันที่ 27 สิงหาคม 2563





วันที่ 27 สิงหาคม 2563  
 ฝน30ปี = 1,233.17 มม. (สะสมทั้งปี = 1,888.80 มม.)  
 ปี62 = 1,057.35 มม. (สะสมทั้งปี = 1,628.72 มม.)  
 ปี63 = 1,131.02 มม.  
 เปรียบเทียบกับ ปี 62 **มีค่ามากกว่า** 73.67 มม.  
 เปรียบเทียบกับฝนเฉลี่ย 30 ปี **มีค่าน้อยกว่า** -102.15 มม.

### ปริมาณฝนสะสมภาคตะวันออกเฉียงเหนือ



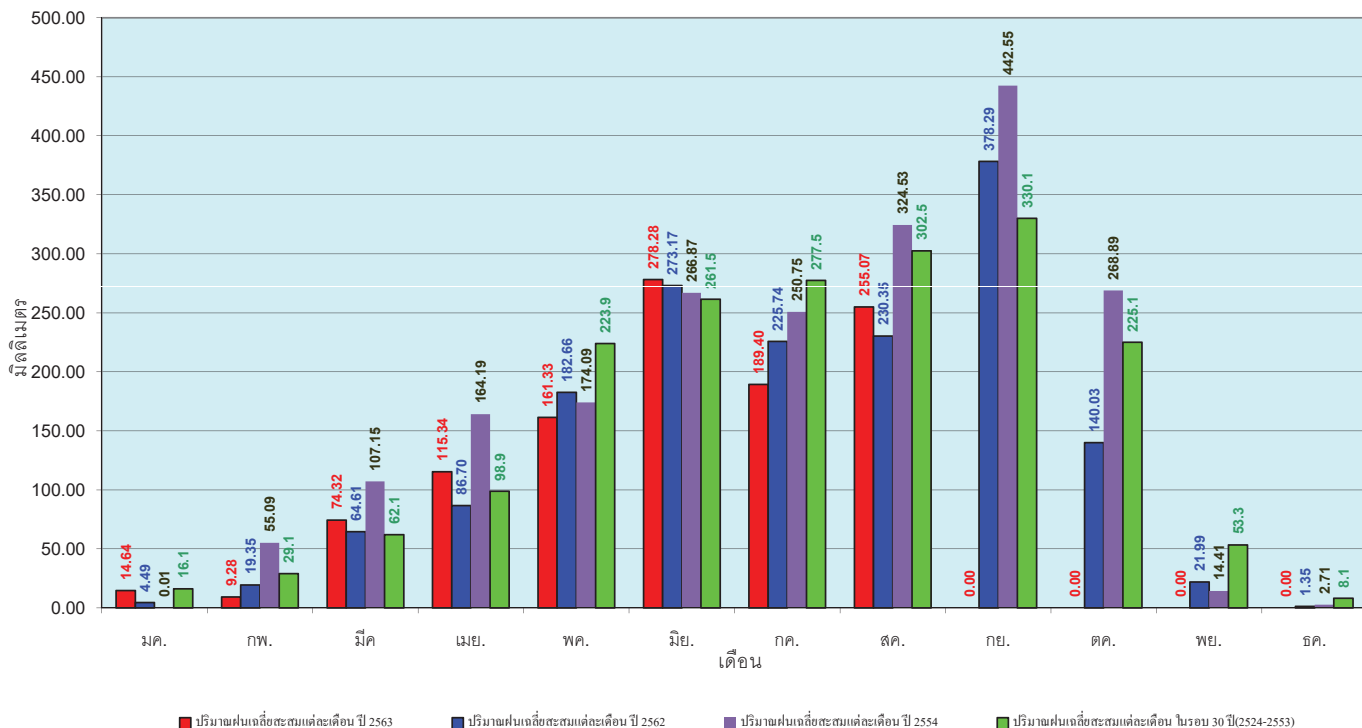
ข้อมูลจากกรมอุตุนิยมวิทยาจำนวน 16 สถานีข้อมูลปริมาณฝนสะสมถึง วันที่ 27 สิงหาคม 2563



ศูนย์ป้องกันโรคติดต่อ กรมทรัพยากรน้ำ

วันที่ 27 สิงหาคม 2563  
 ฝน30ปี = 1,233.17 มม. (สะสมทั้งปี = 1,888.80 มม.)  
 ปี62 = 1,057.35 มม. (สะสมทั้งปี = 1,628.72 มม.)  
 ปี63 = 1,131.02 มม.  
 เปรียบเทียบกับ ปี 62 **มีค่ามากกว่า** 73.67 มม.  
 เปรียบเทียบกับฝนเฉลี่ย 30 ปี **มีค่าน้อยกว่า** -102.15 มม.

### ปริมาณฝนเฉลี่ยสะสมรายเดือน ภาคตะวันออกเฉียงเหนือ



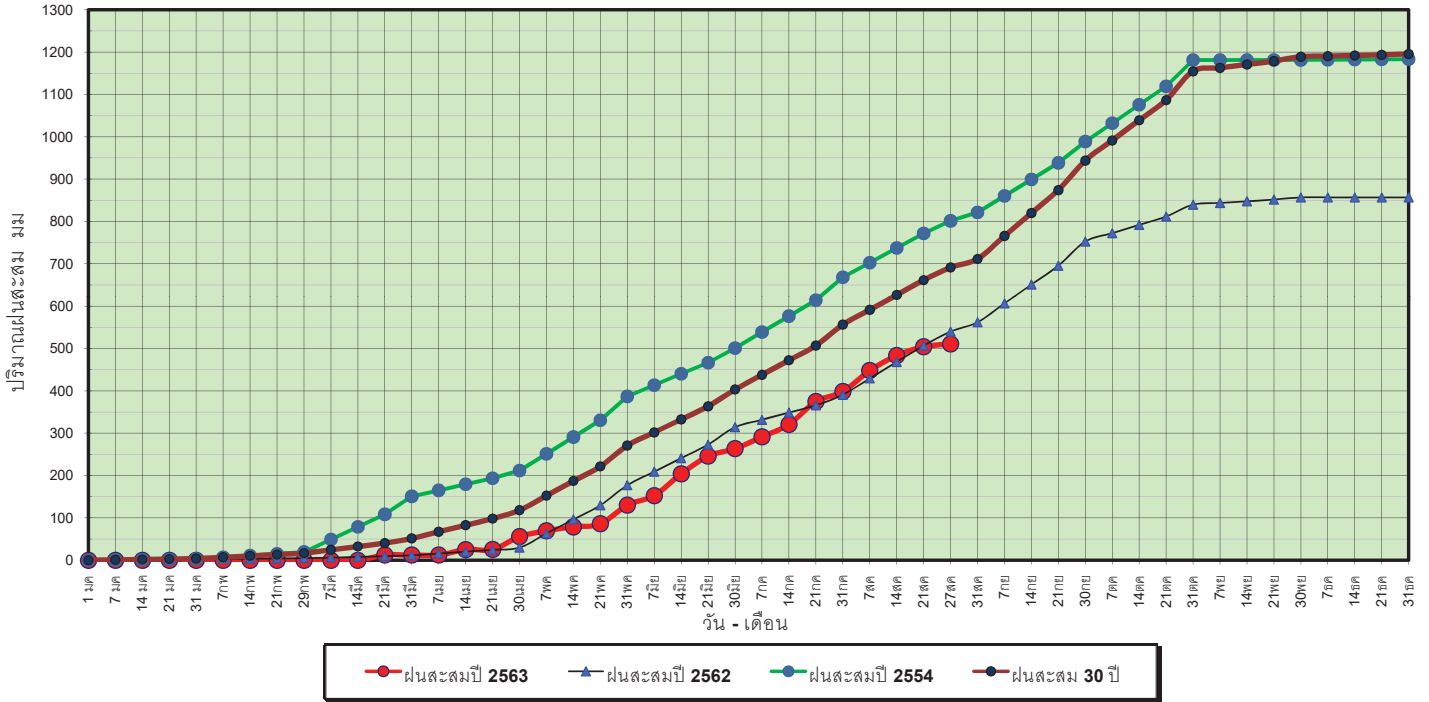
ข้อมูลจากกรมอุตุนิยมวิทยาจำนวน 16 สถานีข้อมูลปริมาณฝนสะสมถึง วันที่ 27 สิงหาคม 2563



ศูนย์ป้องกันโรคติดต่อ กรมทรัพยากรน้ำ

วันที่ 27 สิงหาคม 2563  
 ฝน30ปี = 691.65 มม. (สะสมทั้งปี = 1,195.72 มม.)  
 ปี62 = 540.09 มม. (สะสมทั้งปี = 857.04 มม.)  
 ปี63 = 510.78 มม.  
 เปรียบเทียบกับ ปี 62 **มีค่าน้อยกว่า** -29.31 มม.  
 เปรียบเทียบกับฝนเฉลี่ย 30 ปี **มีค่าน้อยกว่า** -180.87 มม.

### ปริมาณฝนสะสมภาคตะวันตก



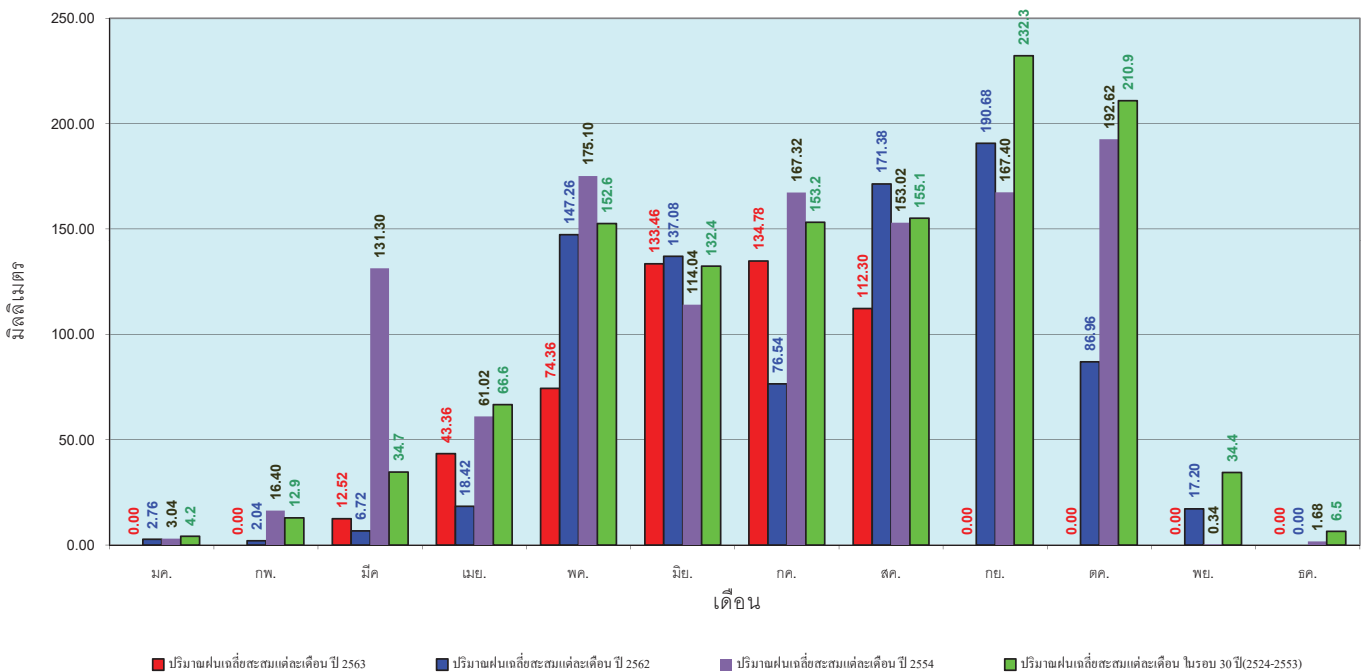
ข้อมูลจากกรมอุตุนิยมวิทยาจำนวน 5  
 สถานีข้อมูลปริมาณฝนสะสมถึง วันที่  
 27 สิงหาคม 2563



ศูนย์เมฆขลา ศูนย์ป้องกันวิกฤตน้ำ กรมทรัพยากรน้ำ

วันที่ 27 สิงหาคม 2563  
 ฝน30ปี = 691.65 มม. (สะสมทั้งปี = 1,195.72 มม.)  
 ปี62 = 540.09 มม. (สะสมทั้งปี = 857.04 มม.)  
 ปี63 = 510.78 มม.  
 เปรียบเทียบกับ ปี 62 **มีค่าน้อยกว่า** -29.31 มม.  
 เปรียบเทียบกับฝนเฉลี่ย 30 ปี **มีค่าน้อยกว่า** -180.87 มม.

### ปริมาณฝนเฉลี่ยสะสมรายเดือน ภาคตะวันตก



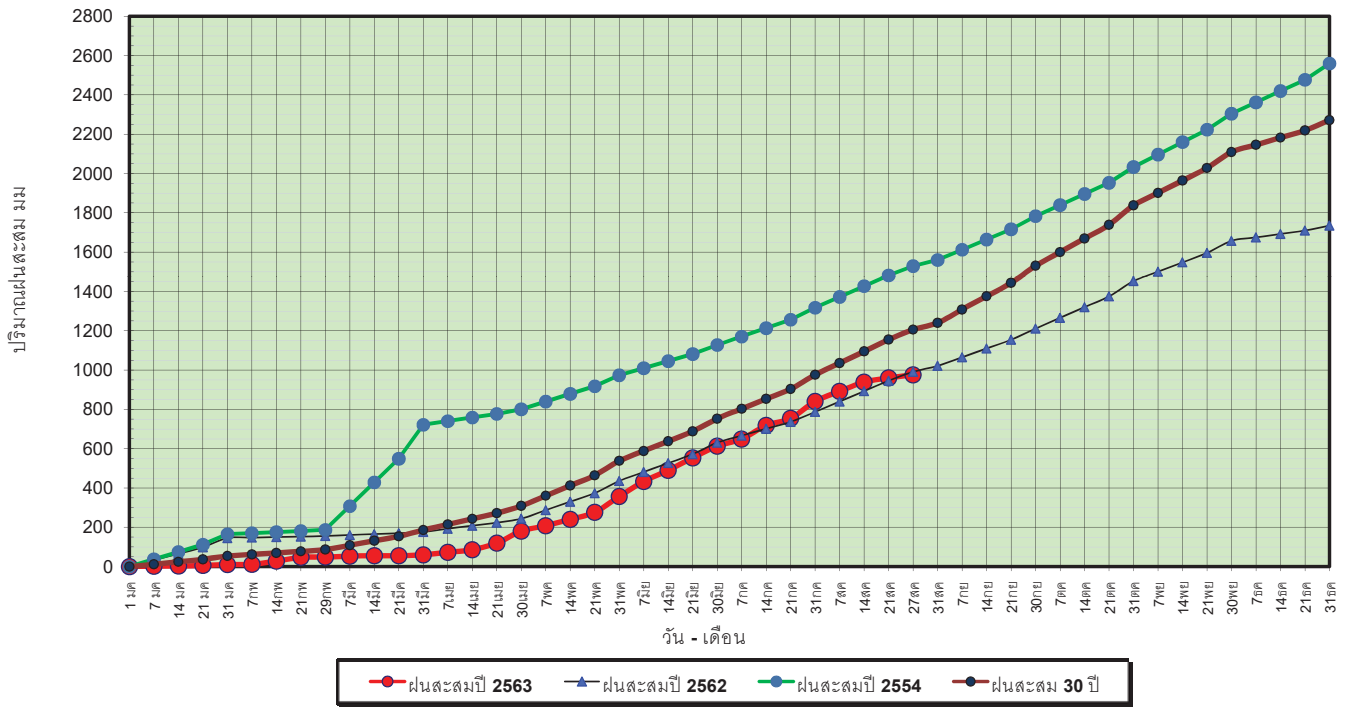
ข้อมูลจากกรมอุตุนิยมวิทยาจำนวน 5  
 สถานีข้อมูลปริมาณฝนสะสมถึง วันที่  
 27 สิงหาคม 2563



ศูนย์เมฆขลา ศูนย์ป้องกันวิกฤตน้ำ กรมทรัพยากรน้ำ

วันที่ 27 สิงหาคม 2563  
 ฝน30ปี = 1,206.17 มม. (สะสมทั้งปี = 2,271.55 มม.)  
 ปี62 = 990.87 มม. (สะสมทั้งปี = 1,733.06 มม.)  
 ปี63 = 976.03 มม.  
 เปรียบเทียบกับ ปี 62 **มีค่าน้อยกว่า** -14.84 มม.  
 เปรียบเทียบกับฝนเฉลี่ย 30 ปี **มีค่าน้อยกว่า** -230.15 มม.

ปริมาณฝนสะสมภาคใต้

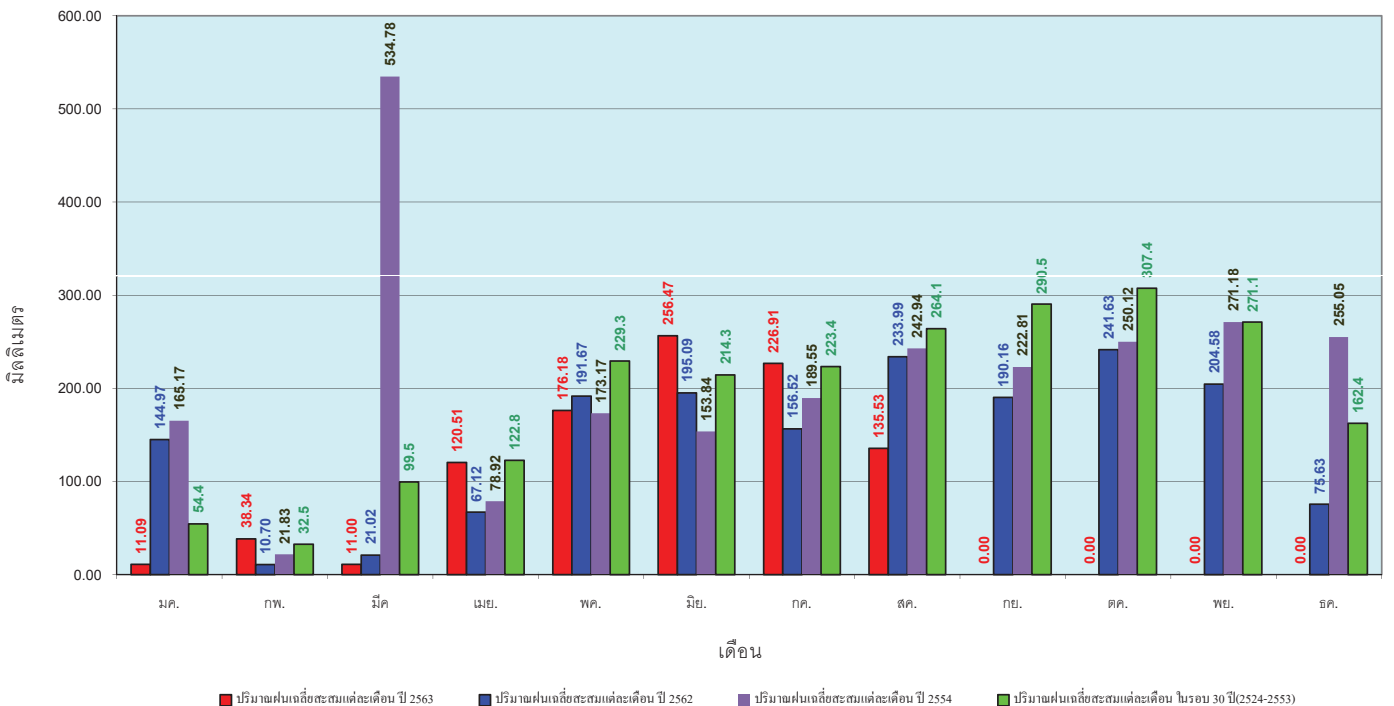


ข้อมูลจากกรมอุตุนิยมวิทยาจำนวน 29  
 สถานีข้อมูลปริมาณฝนสะสมถึง วันที่  
 27 สิงหาคม 2563



วันที่ 27 สิงหาคม 2563  
 ฝน30ปี = 1,206.17 มม. (สะสมทั้งปี = 2,271.55 มม.)  
 ปี62 = 990.87 มม. (สะสมทั้งปี = 1,733.06 มม.)  
 ปี63 = 976.03 มม.  
 เปรียบเทียบกับ ปี 62 **มีค่าน้อยกว่า** -14.84 มม.  
 เปรียบเทียบกับฝนเฉลี่ย 30 ปี **มีค่าน้อยกว่า** -230.15 มม.

ปริมาณฝนเฉลี่ยสะสมรายเดือน ภาคใต้



ข้อมูลจากกรมอุตุนิยมวิทยาจำนวน 29  
 สถานีข้อมูลปริมาณฝนสะสมถึง วันที่  
 27 สิงหาคม 2563



สถานการณ์น้ำในอ่างเก็บน้ำ  
ขนาดใหญ่ และขนาดกลาง



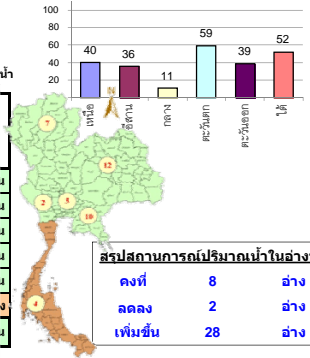




### รายงานสรุปสภาพน้ำในอ่างเก็บน้ำขนาดใหญ่และขนาดกลาง

รายงานสถานการณ์ ณ วันที่ 28 สิงหาคม 2563

% ปริมาณน้ำรวมแต่ละภาคปัจจุบัน



ปริมาณน้ำในอ่างที่ใช้การได้ในสัปดาห์นี้ + มากกว่า / - น้อยกว่า สัปดาห์ก่อน 1,314.16 ล้าน ลบ.ม.

สรุปสถานการณ์ปริมาณน้ำในอ่างเก็บน้ำที่ใช้ในทุกกิจกรรมทั่วประเทศ น้อยกว่าปริมาณน้ำที่ไหลเข้าอ่าง เมื่อเทียบกับสัปดาห์ที่ผ่านมา สถานการณ์อยู่ระหว่างเก็บกักน้ำ

ภาค	สถานการณ์ปริมาณน้ำในอ่าง				ปริมาณน้ำเปลี่ยนแปลง (ล้าน ม.³)	สถานะ
	ลดลง (แห่ง)	คงที่ (แห่ง)	เพิ่มขึ้น (แห่ง)	รวม (แห่ง)		
ภาคเหนือ	-	-	7	7	955.00	ปริมาณน้ำในอ่างเก็บน้ำเพิ่มขึ้น
ภาคตะวันออกเฉียงเหนือ	-	2	10	12	159.00	ปริมาณน้ำในอ่างเก็บน้ำเพิ่มขึ้น
ภาคกลาง	-	2	1	3	49.00	ปริมาณน้ำในอ่างเก็บน้ำเพิ่มขึ้น
ภาคตะวันออก	-	-	2	2	126.00	ปริมาณน้ำในอ่างเก็บน้ำเพิ่มขึ้น
ภาคใต้	2	2	-	4	-12.00	ปริมาณน้ำในอ่างเก็บน้ำลดลง
<b>รวมทั้งประเทศ</b>	<b>2</b>	<b>8</b>	<b>28</b>	<b>38</b>	<b>1314.16</b>	<b>ปริมาณน้ำในอ่างเก็บน้ำเพิ่มขึ้น</b>

สรุปสถานการณ์ปริมาณน้ำในอ่าง

คงที่	8	อ่าง
ลดลง	2	อ่าง
เพิ่มขึ้น	28	อ่าง

เปรียบเทียบปริมาณน้ำรวมทั่วประเทศ มีแนวโน้ม ปี 63 และ ปี 62

วันที่ 28 สิงหาคม 2563 เก็บกัก 33,833 ล้าน ลบ.ม. หรือ เท่ากับ 48%

วันที่ 28 สิงหาคม 2562 เก็บกัก 39,582 ล้าน ลบ.ม. หรือ เท่ากับ 56%

ภาค	อ่างเก็บน้ำ	ความจุ (ล้าน ม.³)	ปริมาณน้ำที่ใช้งานได้ (ล้าน ม.³)	ใช้การได้จริง (ล้าน ม.³)	ปริมาณน้ำรวม วันที่ 28 สิงหาคม 2562		ปัจจุบัน วันที่ 28 สิงหาคม 2563				สัปดาห์ก่อน วันที่ 22 สิงหาคม 2563				ปริมาณน้ำ + เพิ่มขึ้น (ล้าน ม.³)	สถานการณ์ในอ่าง
					ปริมาณน้ำรวม (ล้าน ม.³)	%	ปริมาณน้ำรวม (ล้าน ม.³)	%	ปริมาณน้ำใช้การได้จริง (ล้าน ม.³)	%	ปริมาณน้ำรวม (ล้าน ม.³)	%	ปริมาณน้ำใช้การได้จริง (ล้าน ม.³)	%		
<b>ภาคเหนือ (7)</b>																
1	ภูมิพล (2)	13,462	3,800	9,662	4,734	35%	4,413	33%	613	6%	4,221	31%	421	4%	192.00	เพิ่มขึ้น
2	สิริกิติ์ (2)	9,510	2,850	6,660	4,472	47%	4,912	52%	2,062	31%	4,251	45%	1,401	21%	661.00	เพิ่มขึ้น
3	แม่งัด	265	12	253	119	45%	118	45%	106	42%	108	41%	96	38%	10.00	เพิ่มขึ้น
4	แม่งาว	263	14	249	68	26%	106	40%	92	37%	99	38%	85	34%	7.00	เพิ่มขึ้น
5	กัวลม	106	3	103	71	67%	65	61%	62	60%	48	45%	45	44%	17.00	เพิ่มขึ้น
6	กัวคอง	170	6	164	75	44%	90	53%	84	51%	77	45%	71	43%	13.00	เพิ่มขึ้น
7	แควน้อย	939	43	896	209	22%	267	28%	224	25%	220	23%	177	20%	47.00	เพิ่มขึ้น
	แม่จอก	110	16	94	32	29%	24	22%	8	9%	23	21%	7	7%	1.00	เพิ่มขึ้น
	<b>รวมภาคเหนือ</b>	<b>34,85%</b>	<b>24,825</b>	<b>6,744</b>	<b>18,081</b>	<b>39%</b>	<b>9,995</b>	<b>40%</b>	<b>3,251</b>	<b>18%</b>	<b>9,048</b>	<b>36%</b>	<b>2,296</b>	<b>13%</b>	<b>955.00</b>	<b>เพิ่มขึ้น</b>
<b>ภาคตะวันออกเฉียงเหนือ (12)</b>																
8	ห้วยหลวง	136	7	129	42	31%	43	32%	36	28%	39	29%	32	25%	4.00	เพิ่มขึ้น
9	น้ำจืด	520	45	475	250	48%	232	45%	187	39%	221	43%	176	37%	11.00	เพิ่มขึ้น
10	น้ำพอง (2)	165	8	157	54	33%	49	30%	41	26%	41	25%	33	21%	8.00	เพิ่มขึ้น
11	จุฬารัตน์ (2)	164	37	127	42	26%	57	35%	20	16%	56	34%	19	15%	1.00	เพิ่มขึ้น
12	ลุมพินี (2)	2,431	581	1,850	534	22%	439	18%	-	0%	404	17%	-	0%	-	คงที่
13	ลำปาว	1,980	100	1,880	667	34%	740	37%	640	34%	654	33%	554	29%	86.00	เพิ่มขึ้น
14	ลำตะคอง	314	22	292	142	45%	94	30%	72	25%	93	30%	71	24%	1.00	เพิ่มขึ้น
15	ลำพระเพลิง	155	1	154	17	11%	41	26%	40	26%	38	25%	37	24%	3.00	เพิ่มขึ้น
16	มูลน	141	7	134	31	22%	27	19%	20	15%	26	18%	19	14%	1.00	เพิ่มขึ้น
17	ลำแจะ	275	7	268	53	19%	52	19%	45	17%	48	17%	41	15%	4.00	เพิ่มขึ้น
18	ลำน้ำจืด	121	3	118	13	11%	20	17%	17	14%	20	17%	17	14%	-	คงที่
19	สิรินธร (2)	1,966	831	1,135	1,256	64%	1,213	62%	382	34%	1,173	60%	342	30%	40.00	เพิ่มขึ้น
	<b>รวมภาคตะวันออกเฉียงเหนือ</b>	<b>11,80%</b>	<b>8,369</b>	<b>1,649</b>	<b>6,720</b>	<b>37%</b>	<b>3,006</b>	<b>36%</b>	<b>1,500</b>	<b>22%</b>	<b>2,813</b>	<b>34%</b>	<b>1,341</b>	<b>20%</b>	<b>159.00</b>	<b>เพิ่มขึ้น</b>
<b>ภาคกลาง (3)</b>																
20	ป่าสักชลสิทธิ์	960	3	957	32	3%	72	8%	69	7%	65	7%	62	6%	7.00	เพิ่มขึ้น
21	ท่าเสา	160	17	143	36	23%	31	19%	14	10%	31	19%	14	10%	-	คงที่
22	กระเสียว	299	99	200	66	22%	57	19%	-	0%	57	19%	-	0%	-	คงที่
	<b>รวมภาคกลาง</b>	<b>1.92%</b>	<b>1,419</b>	<b>119</b>	<b>1,300</b>	<b>9%</b>	<b>155</b>	<b>11%</b>	<b>83</b>	<b>6%</b>	<b>153</b>	<b>11%</b>	<b>34</b>	<b>3%</b>	<b>49.00</b>	<b>เพิ่มขึ้น</b>
<b>ภาคตะวันออก (2)</b>																
23	ศรีนครินทร์ (2)	17,745	10,265	7,480	14,188	80%	11,862	67%	1,597	21%	11,846	67%	1,581	21%	16.00	เพิ่มขึ้น
24	วชิราลงกรณ (2)	8,860	3,012	5,848	6,616	75%	3,894	44%	882	15%	3,784	43%	772	13%	110.00	เพิ่มขึ้น
	<b>รวมภาคตะวันออก</b>	<b>37.51%</b>	<b>26,605</b>	<b>13,277</b>	<b>13,328</b>	<b>78%</b>	<b>15,756</b>	<b>59%</b>	<b>2,479</b>	<b>19%</b>	<b>15,630</b>	<b>59%</b>	<b>2,353</b>	<b>18%</b>	<b>126.00</b>	<b>เพิ่มขึ้น</b>
<b>ภาคใต้ (4)</b>																
25	ขุนด่าน	224	5.00	219	88	39%	110	49%	105	48%	102	46%	97	44%	8.00	เพิ่มขึ้น
26	คลองสิเป็ด	420	30.00	390	50	12%	63	15%	33	8%	63	15%	33	8%	-	คงที่
27	บางพระ (3)	117	12.00	105	40	34%	21	18%	9	9%	18	15%	6	6%	3.00	เพิ่มขึ้น
28	หนองปลาไหล (3)	164	13.75	150	87	53%	129	79%	115	77%	126	77%	112	75%	3.00	เพิ่มขึ้น
29	ประแสร์ (3)	295	20.00	275	126	43%	105	36%	85	31%	89	30%	69	25%	16.00	เพิ่มขึ้น
30	มาบประชัน (3)	17	0.72	16	7	43%	5	30%	4	26%	5	29%	4.11	26%	0.07	เพิ่มขึ้น
31	หนองค้อ (3)	21	1.00	20	6	28%	11	52%	10	50%	11	52%	10.22	50%	-	คงที่
32	ดอกราย (3)	79	3.00	76	23	29%	50	63%	47	61%	48	60%	44.64	58%	2.24	เพิ่มขึ้น
33	คลองใหญ่ (3)	45	3.00	42	17	38%	35	78%	32	76%	34	74%	30.56	72%	1.86	เพิ่มขึ้น
34	นคมสินทรจินดา	295	19.00	276	98	33%	118	40%	99	36%	115	39%	96.00	35%	3.00	เพิ่มขึ้น
	<b>รวมภาคใต้</b>	<b>11.55%</b>	<b>8,194</b>	<b>1,711</b>	<b>6,483</b>	<b>64%</b>	<b>4,273</b>	<b>52%</b>	<b>2,563</b>	<b>40%</b>	<b>4,287</b>	<b>52%</b>	<b>2,575</b>	<b>40%</b>	<b>-12.00</b>	<b>ลดลง</b>
	<b>รวมทั้งประเทศ</b>	<b>100%(38)</b>	<b>71,090</b>	<b>23,607</b>	<b>47,482</b>	<b>56%</b>	<b>33,833</b>	<b>48%</b>	<b>10,416</b>	<b>22%</b>	<b>30,132</b>	<b>42%</b>	<b>9,102</b>	<b>19%</b>	<b>1,314.16</b>	<b>เพิ่มขึ้น</b>

ที่มาข้อมูล : ตารางสรุปสภาพน้ำในอ่างเก็บน้ำขนาดใหญ่ทั่วประเทศ และตารางสรุปสภาพน้ำในอ่างเก็บน้ำภาคตะวันออกเฉียงเหนือ กรมชลประทาน

หมายเหตุ :

- อ่างเก็บน้ำขนาดใหญ่ หมายถึง อ่างเก็บน้ำที่มีความจุตั้งแต่ 100 ล้าน ลบ.ม. ขึ้นไป
- เป็นอ่างเก็บน้ำที่อยู่ในความรับผิดชอบของการไฟฟ้าฝ่ายผลิตแห่งประเทศไทย (10) นอกนั้นอยู่ในความรับผิดชอบของกรมชลประทาน (28)
- เป็นอ่างเก็บน้ำขนาดกลางที่มีความสำคัญต่อการอุตสาหกรรมและการประมง ของลุ่มน้ำชายฝั่งทะเลตะวันออก
- ที่มา : กรมชลประทาน และการไฟฟ้าฝ่ายผลิตแห่งประเทศไทย
- จังหวัดที่มีอ่างเก็บน้ำขนาดใหญ่มีจำนวน 26 จังหวัด ไม่มี 50 จังหวัด

รศ. นายถึง ระดมเกียรติของอ่าง



ศูนย์เขล



ศูนย์ป้องกันกักตุนน้ำ กรมทรัพยากรน้ำ

ลำดับของเขื่อนตามความจุ

- ศรีนครินทร์ 2.ภูมิพล 3.สิริกิติ์ 4.วชิราลงกรณ 5.รัชชประภา
- ลุมพินี 7.สิรินธร 8.บางหลวง 9.ลำปาว 10.ป่าสัก

ลำดับของเขื่อนตามปริมาณน้ำใช้การได้

- ภูมิพล 2.ศรีนครินทร์ 3.สิริกิติ์ 4.วชิราลงกรณ 5.รัชชประภา
- ลำปาว 7.ลุมพินี 8.บางหลวง 9.สิรินธร 10.ป่าสัก

รายงานสถานการณ์น้ำ  
รายลุ่มน้ำ



## รายงานสถานการณ์น้ำลุ่มน้ำยมและน่าน วันที่ 28 สิงหาคม 2563

### 1) สภาพภูมิอากาศ

#### ลักษณะอากาศทั่วไป (ที่มา: กรมอุตุนิยมวิทยา)

พยากรณ์อากาศ 24 ชั่วโมงข้างหน้า ร่องมรสุมกำลังอ่อนพาดผ่านภาคเหนือตอนบน และภาคตะวันออกเฉียงเหนือตอนบน เข้าสู่หย่อมความกดอากาศต่ำบริเวณประเทศเวียดนามตอนบน ลักษณะเช่นนี้ทำให้ภาคเหนือ ภาคตะวันออกเฉียงเหนือ ภาคกลาง และภาคตะวันออก มีฝนเพิ่มขึ้น สำหรับมรสุมตะวันตกเฉียงใต้กำลังอ่อนพัดปกคลุมทะเลอันดามัน และภาคใต้ ทำให้ภาคใต้ยังคงมีฝนน้อยในระยะนี้

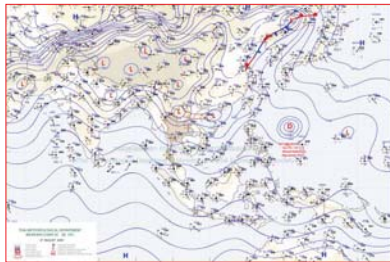
อนึ่ง พายุระดับ 1 (ดีเปรสชัน)บริเวณมหาสมุทรแปซิฟิกด้านตะวันออกของประเทศฟิลิปปินส์ คาดว่าจะเคลื่อนตัวไปทางคาบสมุทรเกาหลีและทะเลญี่ปุ่น โดยพายุนี้ไม่ส่งผลกระทบต่อประเทศไทย

**สภาพอากาศภาคเหนือ** เมฆเป็นส่วนมาก กับมีฝนฟ้าคะนอง ร้อยละ 30 ของพื้นที่ ส่วนมากบริเวณจังหวัดแม่ฮ่องสอน เชียงใหม่ ลำพูน ลำปาง สุโขทัย ตาก กำแพงเพชร พิจิตร และเพชรบูรณ์ อุณหภูมิต่ำสุด 23-26 องศาเซลเซียส อุณหภูมิสูงสุด 33-34 องศาเซลเซียส ลมตะวันตกเฉียงใต้ ความเร็ว 10-25 กม./ชม.

#### ผลคาดการณ์ปริมาณน้ำฝนล่วงหน้า 1-7 วัน ภาคเหนือ

ในช่วงวันที่ 27 - 28 ส.ค. 63 มีฝนฟ้าคะนองร้อยละ 30-40 ของพื้นที่

ส่วนในช่วงวันที่ 29 ส.ค. - 2 ก.ย. 63 มีฝนฟ้าคะนองร้อยละ 60-70 ของพื้นที่ กับมีฝนตกหนักบางแห่ง อุณหภูมิต่ำสุด 23-26 องศาเซลเซียส อุณหภูมิสูงสุด 31-35 องศาเซลเซียส ลมตะวันตกเฉียงใต้ ความเร็ว 10-25 กม./ชม.



แผนที่อากาศ วันที่ 28 ส.ค. 2563 เวลา 01.00 น.



ภาพถ่ายจากดาวเทียม วันที่ 28 ส.ค. 2563

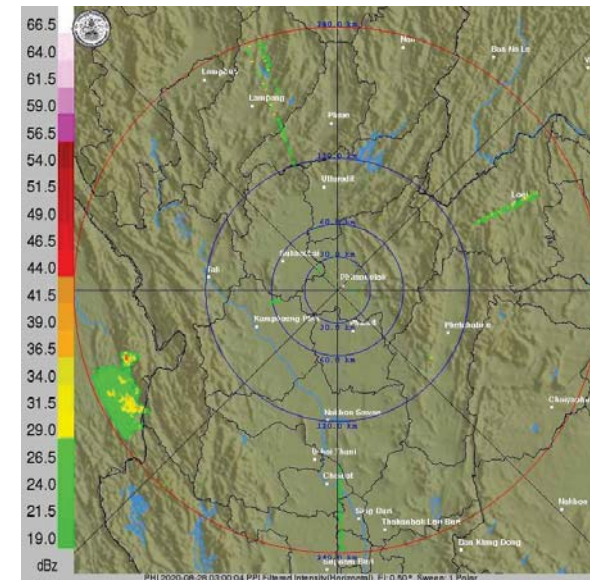
### 2) สถานการณ์ฝน

จากข้อมูลสถานการณ์ฝนในพื้นที่ลุ่มน้ำยมและน่านของวันที่ 27 สิงหาคม 2563 จากกรมทรัพยากรน้ำ กรมอุตุนิยมวิทยา กรมชลประทาน และสถาบันสารสนเทศทรัพยากรน้ำ (องค์การมหาชน) พบว่า มีปริมาณฝนตกในพื้นที่ลุ่มน้ำยมและน่าน ในบริเวณจังหวัดแพร่และพิจิตร โดยมีปริมาณฝน 2.5-8.5 มม.

ข้อมูลสถานการณ์ฝนในพื้นที่ลุ่มน้ำยมและน่าน ณ วันที่ 27 สิงหาคม 2563 เวลา 07.00 น.

ลำดับ	ลุ่มน้ำ	จังหวัด*	ปริมาณฝน 24 ชม.(มม.)
1	ยม	แพร่	8.5
2		สุโขทัย	ไม่มีฝน
3	น่าน	น่าน	ไม่มีฝน
4		อุดรดิตถ์	ไม่มีฝน
5		พิษณุโลก	ไม่มีฝน
6		พิจิตร	2.5

หมายเหตุ \* - " คือ ยังไม่ได้รับรายงาน, \*จังหวัดที่มีพื้นที่ลุ่มน้ำมากกว่าร้อยละ 50 ขึ้นไป

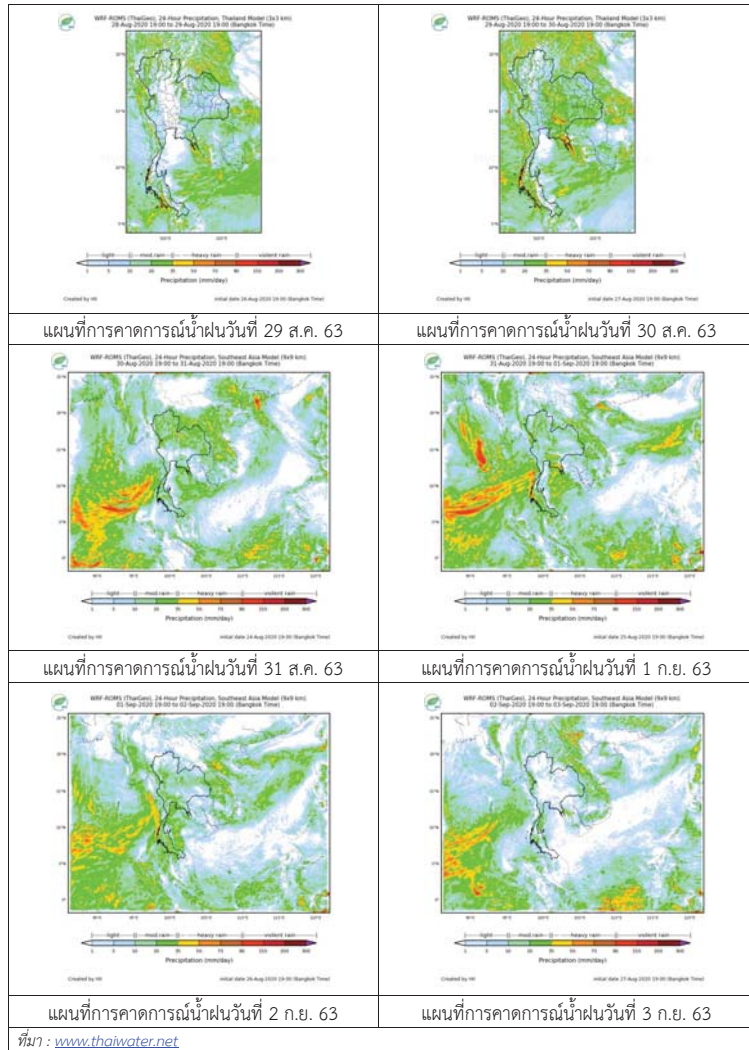


ภาพเรดาร์ตรวจอากาศ “พิษณุโลก”

ณ วันที่ ๒๘ สิงหาคม ๒๕๖๓ เวลา ๐๓.๐๐ น.

(ที่มา : กรมอุตุนิยมวิทยา <https://weather.tmd.go.th/svp240.php>)

สถานการณ์น้ำฝน (แผนภาพคาดการณ์ฝนล่วงหน้าความละเอียดสูง WRF-ROMS Model)



3) ข้อมูลปริมาณน้ำในลำน้ำ  
สถานการณ์น้ำท่า (24 – 28 ส.ค. 2563 ที่มา: กรมชลประทาน)

สถานี	แม่น้ำ	อำเภอ	จังหวัด	ระดับตลิ่ง	จันทร์	อังคาร	พุธ	พฤหัสบดี	ศุกร์	แนวโน้ม (เพิ่ม/ ลด)
				ปริมาณน้ำ (ลบ.ม./วิ.)	24 ส.ค.	25 ส.ค.	26 ส.ค.	27 ส.ค.	28 ส.ค.	
Y.14A	ยม	ศรีสะเกษ	สุโขทัย	12.00	10.21	10.34	6.62	4.26	3.51	ลดลง
				2,319	1416.00	1464.00	574.50	245.20	154.30	
Y.16	ยม	บางระกำ	พิษณุโลก	7.00	5.63	6.11	6.31	6.35	6.58	เพิ่มขึ้น
				207.0	143.20	164	113.50	115.40	126.50	
Y.5	ยม	โพทะเล	พิจิตร	8.25	-1.00	4.35	4.95	5.26	5.19	ลดลง
				652	***	***	***	***	***	
N.60	น่าน	ตรอน	อุดรดิตถ์	9.70	5.17	3.52	1.88	0.88	0.67	ลดลง
				2,055	808.40	565.80	307.80	127.10	92.01	
N.27A	น่าน	พรหม พิราม	พิษณุโลก	9.17	6.41	6.36	4.48	2.48	1.26	ลดลง
				476	631.30	624.90	424.50	221.10	105.40	
N.7A	น่าน	บางมูลนาก	พิจิตร	10.78	4.80	6.64	7.03	6.26	4.37	ลดลง
				1,152	388.10	589.50	623.80	557.70	344.90	

\*\*\* ยังไม่ได้รับรายงาน



สถานีสะพานพระแม่ย่า อ.เมือง  
จ.สุโขทัย (ลุ่มน้ำยม)



สถานีสะพานสุพรรณกัลยา อ.เมือง  
จ.พิษณุโลก (ลุ่มน่าน)

ปริมาณน้ำในลำน้ำในพื้นที่ลุ่มน้ำยมและน่าน

(หมายเหตุ ที่มา : <http://mekhala.dwr.go.th/cctv/>)

4) สรุป

- สถานการณ์น้ำในลุ่มน้ำยมอยู่ในภาวะปกติ ระดับน้ำในลำน้ำส่วนใหญ่มีแนวโน้มลดลง
- สถานการณ์น้ำในลุ่มน่านอยู่ในเฝ้าระวังภาวน้ำน้อย ระดับน้ำในลำน้ำส่วนใหญ่มีแนวโน้มลดลง



## รายงานสถานการณ์น้ำลุ่มน้ำเจ้าพระยา วันที่ 28 สิงหาคม 2563

### 1) สภาพภูมิอากาศ

ลักษณะอากาศทั่วไป (ที่มา: กรมอุตุนิยมวิทยา)

พยากรณ์อากาศ 24 ชั่วโมงข้างหน้า ร่องมรสุมกำลังอ่อนพาดผ่านภาคเหนือตอนบน และภาคตะวันออกเฉียงเหนือตอนบน เข้าสู่หย่อมความกดอากาศต่ำบริเวณประเทศเวียดนามตอนบน ลักษณะเช่นนี้ทำให้ภาคเหนือ ภาคตะวันออกเฉียงเหนือ ภาคกลาง และภาคตะวันออก มีฝนเพิ่มขึ้น สำหรับมรสุมตะวันตกเฉียงใต้กำลังอ่อนพัดปกคลุมทะเลอันดามัน และภาคใต้ ทำให้ภาคใต้ยังคงมีฝนน้อยในระยะนี้

อนึ่ง พายุระดับ 1 (ดีเปรสชัน) บริเวณมหาสมุทรแปซิฟิกด้านตะวันออกของประเทศฟิลิปปินส์ คาดว่า จะเคลื่อนตัวไปทางคาบสมุทรเกาหลีและทะเลญี่ปุ่น โดยพายุนี้ไม่ส่งผลกระทบต่อประเทศไทย

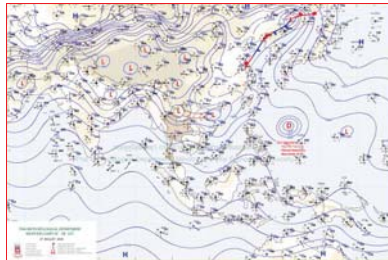
**สภาพอากาศภาคกลาง** เมฆบางส่วน กับมีฝนฟ้าคะนอง ร้อยละ 30 ของพื้นที่ ส่วนมากบริเวณจังหวัดกาญจนบุรี อุทัยธานี ชัยนาท นครสวรรค์ ลพบุรี สิงห์บุรี และอ่างทอง อุณหภูมิต่ำสุด 24-26 องศาเซลเซียส อุณหภูมิสูงสุด 35-37 องศาเซลเซียส ลมตะวันตกเฉียงใต้ ความเร็ว 10-25 กม./ชม.

**ผลคาดการณ์ปริมาณน้ำฝนล่วงหน้า 1-7 วัน ภาคกลาง**

ในช่วงวันที่ 27 - 28 ส.ค. 63 มีฝนฟ้าคะนองร้อยละ 10-20 ของพื้นที่

ส่วนในช่วงวันที่ 29 ส.ค. - 2 ก.ย. 63 มีฝนฟ้าคะนองร้อยละ 40-60 ของพื้นที่

กับมีฝนตกหนักบางแห่งส่วนมากทางด้านตะวันตกและตอนบนของภาค อุณหภูมิต่ำสุด 23-27 องศาเซลเซียส อุณหภูมิสูงสุด 32-36 องศาเซลเซียส ลมตะวันตกเฉียงใต้ ความเร็ว 10-25 กม./ชม.



แผนที่อากาศ วันที่ 28 ส.ค. 2563 เวลา 01.00 น.



ภาพถ่ายจากดาวเทียม วันที่ 28 ส.ค. 2563

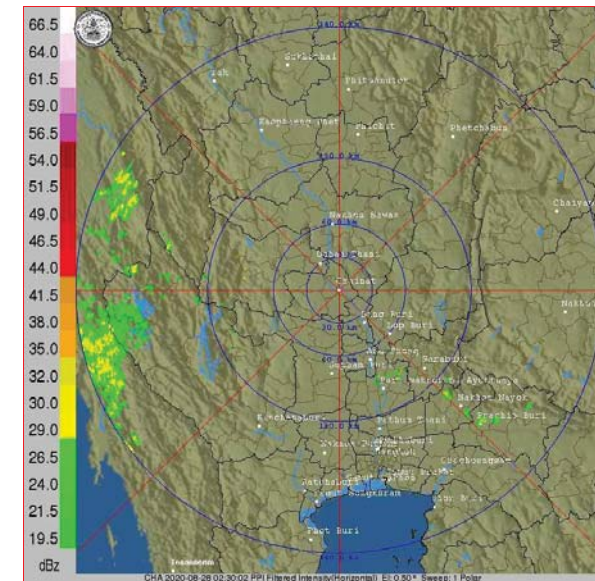
### 2) สถานการณ์ฝน

จากข้อมูลสถานการณ์น้ำฝนในพื้นที่ลุ่มน้ำเจ้าพระยา (ภาคกลาง) ของวันที่ 27 สิงหาคม 2563 จากกรมทรัพยากรน้ำ กรมอุตุนิยมวิทยา กรมชลประทาน และสถาบันสารสนเทศทรัพยากรน้ำและการเกษตร (องค์การมหาชน) พบว่า มีฝนตกในพื้นที่ลุ่มน้ำเจ้าพระยา บริเวณจังหวัดนครสวรรค์ พระนครศรีอยุธยา และลพบุรี โดยพบปริมาณฝน 7.0 - 13.4 มม.

ข้อมูลสถานการณ์ฝนในพื้นที่ลุ่มน้ำเจ้าพระยา ณ วันที่ 27 สิงหาคม 2563 เวลา 07.00 น.

ลำดับ	ลุ่มน้ำ	จังหวัด*	ปริมาณฝน 24 ชม.(มม.)
1	เจ้าพระยา	กรุงเทพมหานคร	-
2		นครสวรรค์	12.4
3		ปทุมธานี	ไม่มีฝน
4		พระนครศรีอยุธยา	7.0
5		ลพบุรี	13.4
6		อ่างทอง	ไม่มีฝน

หมายเหตุ " - " คือ ยังไม่ได้รับรายงาน, \*จังหวัดมีพื้นที่ลุ่มน้ำมากกว่าร้อยละ 50

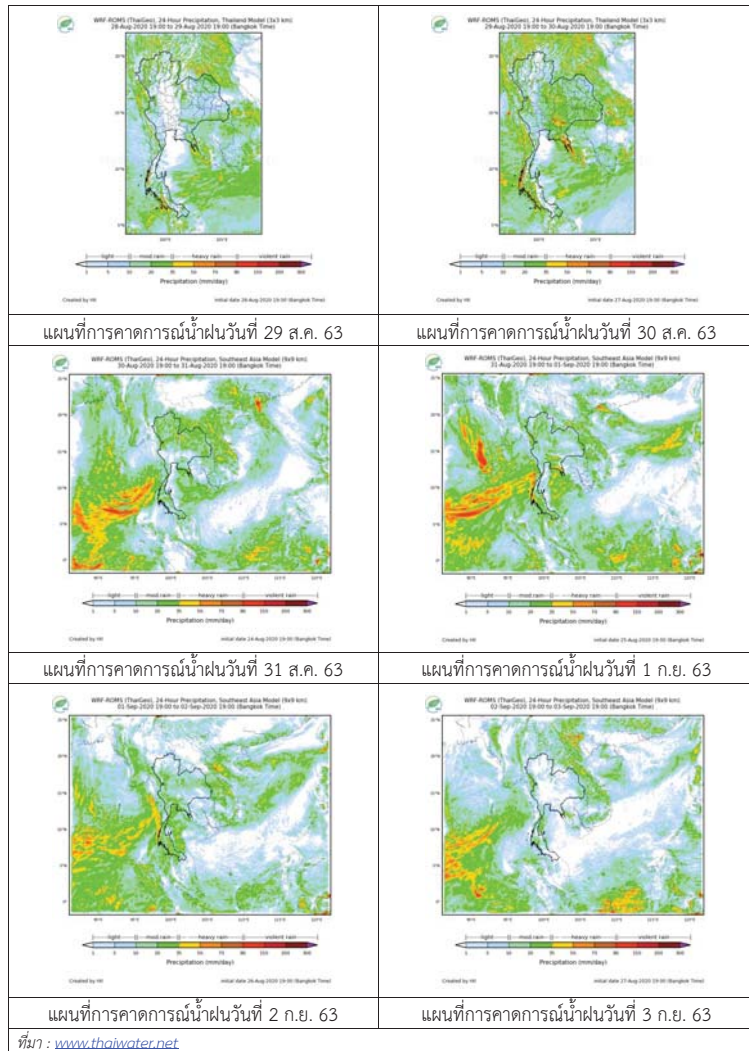


ภาพเรดาร์ตรวจอากาศ “ชัยนาท”

ณ วันที่ ๒๘ สิงหาคม ๒๕๖๓ เวลา ๐๙.๓๐ น.

(ที่มา : กรมอุตุนิยมวิทยา <https://weather.tmd.go.th/vjple40.php>)

สถานการณ์น้ำฝน (แผนภาพคาดการณ์ฝนล่วงหน้าความละเอียดสูง WRF-ROMS Model)



3) ข้อมูลปริมาณน้ำในลำน้ำ

สถานการณ์น้ำท่า (24 ส.ค. – 28 ส.ค. 2563 ที่มา: กรมชลประทาน)

สถานี	แม่น้ำ	อำเภอ	จังหวัด	ระดับตลิ่ง	จันทร์	อังคาร	พุธ	พฤหัสบดี	ศุกร์	แนวโน้ม (เพิ่ม/ลด)
				ปริมาณน้ำ (ลบ.ม./วิ.)	24 ส.ค.	25 ส.ค.	26 ส.ค.	27 ส.ค.	28 ส.ค.	
C.2	เจ้าพระยา	เมือง	นครสวรรค์	26.20	17.18	17.56	18.62	19.07	19.21	เพิ่มขึ้น
				3,590	182	251	521	648	692	
C.13	เขื่อนเจ้าพระยา	สรรพยา	ชัยนาท	16.34	13.90	13.88	14.37	15.06	15.62	เพิ่มขึ้น
				2,840	60	60	60	60	60	
C.3	เจ้าพระยา	เมือง	สิงห์บุรี	13.40	1.64	1.61	1.62	1.63	1.69	เพิ่มขึ้น
				2,900	**	**	**	**	**	
C.35	เจ้าพระยา	พระนครศรีอยุธยา	พระนครศรีอยุธยา	4.58	0.61	0.69	0.73	0.75	0.73	ลดลง
				1,179	**	**	**	**	**	
C.36	คลองบางหลวง	บางบาล	พระนครศรีอยุธยา	4.00	0.27	0.34	0.36	0.37	0.36	ลดลง
				420	**	**	**	**	**	
C.37	คลองบางบาน	บางบาล	พระนครศรีอยุธยา	3.80	0.31	0.33	0.41	0.44	0.42	ลดลง
				148	**	**	**	**	**	



สถานีที่บกฤษฎ.ต.ทับกฤชได้อ.ชุมแสง จ.นครสวรรค์ (ลุ่มน้ำเจ้าพระยา)



สถานีเสนา ต.เสนา อ.เสนา จ.พระนครศรีอยุธยา (ลุ่มน้ำเจ้าพระยา)



สถานีบ้านป้อม ต.บ้านป้อม จ.พระนครศรีอยุธยา (ลุ่มน้ำเจ้าพระยา)



สถานีบ้านท้ายตง ต.บางกระบือ อ.สามโคก จ.ปทุมธานี (ลุ่มน้ำเจ้าพระยา)

ปริมาณน้ำในลำน้ำต่างๆ ในพื้นที่ลุ่มน้ำเจ้าพระยา

(หมายเหตุ ที่มา : <http://mekhala.dwr.go.th/cctv/> )

**4) สรุป**

สถานการณ์น้ำลุ่มน้ำเจ้าพระยาอยู่ในเกณฑ์ปกติ กล่าวคือ แนวโน้มระดับน้ำสถานีลุ่มน้ำเจ้าพระยาพบเพิ่มขึ้นและลดลง โดยระดับน้ำเขื่อนเจ้าพระยามีปริมาณน้ำไหลผ่าน 60 ลบ.ม./วินาที ระดับน้ำเหนือเขื่อน + 15.62 ม.รทก. ระดับน้ำท้ายเขื่อน +5.38 ม.รทก.

## รายงานสถานการณ์น้ำลุ่มน้ำบางปะกง-ปราจีนบุรี วันที่ 28 สิงหาคม 2563

### 1) สภาพภูมิอากาศ (ที่มา : กรมอุตุนิยมวิทยา)

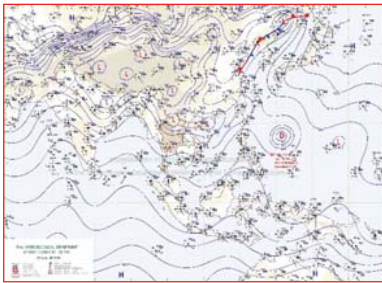
#### ลักษณะอากาศทั่วไป

พยากรณ์อากาศ 24 ชั่วโมงข้างหน้า ร่องมรสุมกำลังอ่อนพาดผ่านภาคเหนือตอนบน และภาคตะวันออกเฉียงเหนือตอนบน เข้าสู่หย่อมความกดอากาศต่ำบริเวณประเทศเวียดนามตอนบน ลักษณะเช่นนี้ทำให้ภาคเหนือ ภาคตะวันออกเฉียงเหนือ ภาคกลาง และภาคตะวันออก มีฝนเพิ่มขึ้น สำหรับมรสุมตะวันตกเฉียงใต้กำลังอ่อนพัดปกคลุมทะเลอันดามัน และภาคใต้ ทำให้ภาคใต้ยังคงมีฝนน้อยในระยะนี้

อนึ่ง พายุระดับ 1 (ดีเปรสชัน) บริเวณมหาสมุทรแปซิฟิกด้านตะวันออกของประเทศฟิลิปปินส์ คาดว่า จะเคลื่อนตัวไปทางคาบสมุทรเกาหลีและทะเลญี่ปุ่น โดยพายุนี้ไม่ส่งผลกระทบต่อประเทศไทย

#### สภาพอากาศภาคตะวันออก

เมฆบางส่วน กับมีฝนฟ้าคะนอง ร้อยละ 40 ของพื้นที่ ส่วนมากบริเวณจังหวัดนครนายก ปราจีนบุรี สระแก้ว ฉะเชิงเทรา จันทบุรี และตราด อุณหภูมิต่ำสุด 24-28 องศาเซลเซียส อุณหภูมิสูงสุด 33-35 องศาเซลเซียส ลมตะวันตกเฉียงใต้ ความเร็ว 15-30 กม./ชม. ทะเลมีคลื่นสูงประมาณ 1 เมตร บริเวณที่มีฝนฟ้าคะนองคลื่นสูง 1-2 เมตร



แผนที่อากาศวันที่ 28 ส.ค. 2563 เวลา 01.00 น.



ภาพถ่ายจากดาวเทียมวันที่ 28 ส.ค. 2563 เวลา 07.00 น.

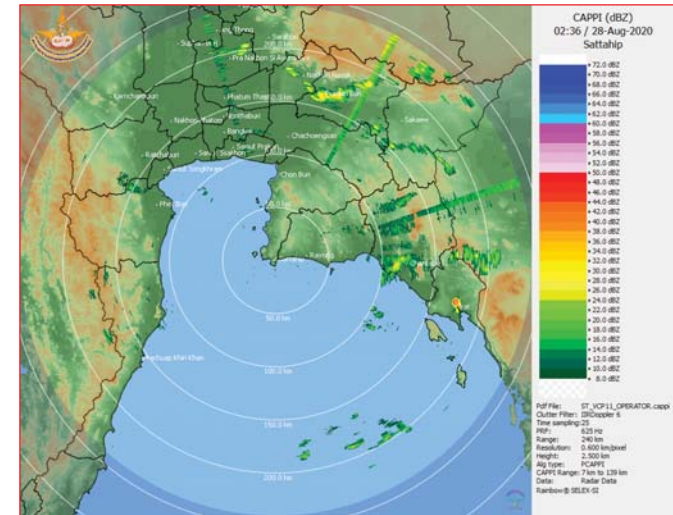
### 2) สถานการณ์ฝน

จากข้อมูลสถานการณ์ฝนในพื้นที่ลุ่มน้ำบางปะกง-ปราจีนบุรี ของวันที่ 28 สิงหาคม 2563 จากกรมอุตุนิยมวิทยา สถาบันสารสนเทศทรัพยากรน้ำ (องค์การมหาชน) กรมชลประทาน และกรมทรัพยากรน้ำพบว่า มีฝนตกเล็กน้อยบริเวณจังหวัดนครนายก โดยมีปริมาณฝน 0.2 มม.

ข้อมูลสถานการณ์ฝนในพื้นที่ลุ่มน้ำบางปะกง-ปราจีนบุรี ณ วันที่ 28 สิงหาคม 2563  
(ข้อมูลจากกรมอุตุนิยมวิทยา เวลา 07.00 น.)

ลำดับ	พื้นที่	ปริมาณฝน (มม.)
1	อ.เมือง จ.นครนายก	0.2

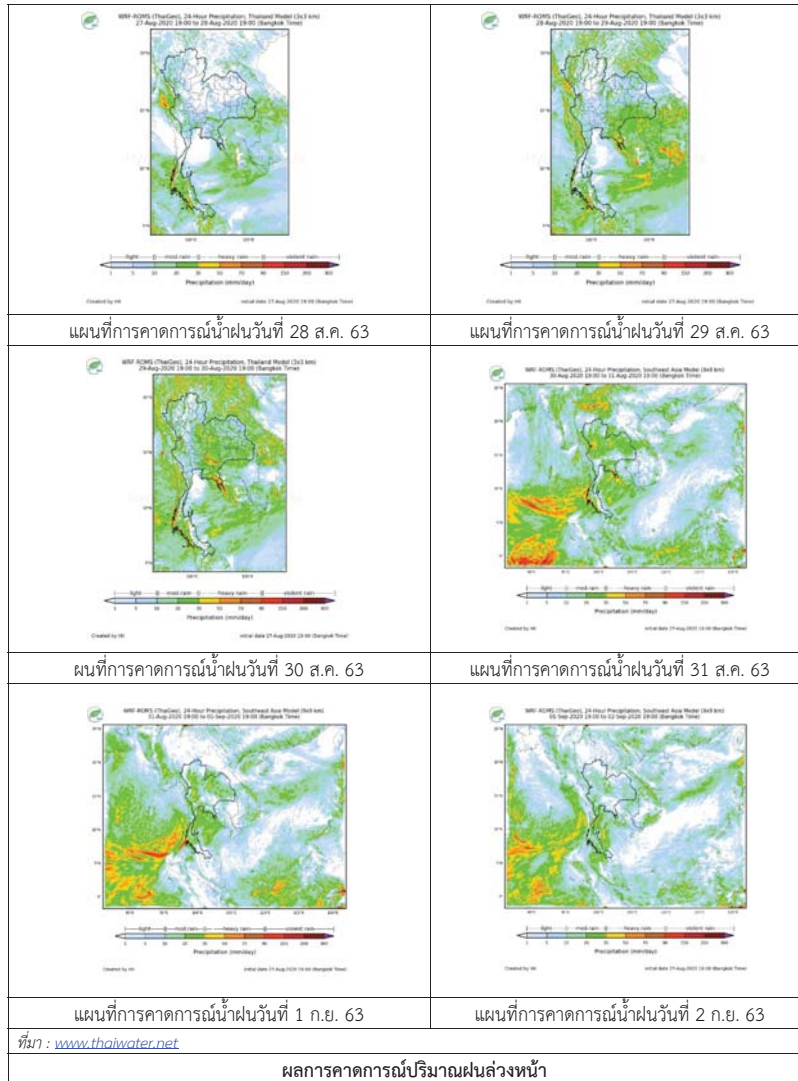
หมายเหตุ “ฝน” คือ ฝนวัดปริมาณไม่ได้ (ต่ำกว่า 0.1 มิลลิเมตร), “\*” คือ ไม่ได้รับข้อมูล



ภาพเรดาร์ตรวจอากาศ “สถานีสัตหีบ”  
ณ วันที่ 28 สิงหาคม 2563 เวลา 09.36 น.  
(ที่มา : กรมอุตุนิยมวิทยา)



สถานการณ์น้ำฝน



3) ข้อมูลปริมาณน้ำในลำน้ำ

สถานการณ์น้ำท่า (24 - 28 ส.ค. 63 ที่มา : กรมชลประทาน เวลา 06.00 น.)

สถานี	อำเภอ	จังหวัด	ลุ่มน้ำ	ระดับ	จันทร์	อังคาร	พุธ	พฤหัสบดี	ศุกร์	แนวโน้ม (เพิ่ม/ลด)
				ความจุ ลำน้ำ (ลบ.ม./ จ.)						
Kgt.19A	เกาะจันทร์	ชลบุรี	บางปะกง	4.8	1.75	1.75	1.69	1.68	1.67	ลดลง
				83.95	2.80	2.80	2.10	2.00	1.90	
Kgt.30	เทศบาลเมือง	ฉะเชิงเทรา	บางปะกง	1.70	-0.37	-0.46	-0.49	-0.56	-0.63	ลดลง
				น้ำหนุ่น	*	*	*	*	*	
Ny.1B	เมือง	นครนายก	บางปะกง	8.81	5.05	4.91	4.44	4.24	4.33	เพิ่มขึ้น
				246.90	30.50	26.30	12.80	8.80	10.60	
Ny.3	บ้านนา	นครนายก	บางปะกง	6.26	4.10	4.04	4.08	4.05	4.04	ลดลง
				80.10	18.10	16.90	17.70	17.10	16.90	
Ny.4	เมือง	ปราจีนบุรี	บางปะกง	3.34	1.20	1.00	1.00	1.00	0.95	ลดลง
				185.00	18.00	12.00	12.00	12.00	11.00	
Ny.7	เมือง	นครนายก	บางปะกง	6.56	4.48	4.81	4.30	4.09	4.36	เพิ่มขึ้น
				*	*	*	*	*	*	
Kgt.1	เมือง	ปราจีนบุรี	ปราจีนบุรี	4.13	1.59	1.62	1.54	1.24	0.82	ลดลง
				774.00	**	**	**	**	**	
Kgt.3	กบินทร์บุรี	ปราจีนบุรี	ปราจีนบุรี	10.20	4.10	4.31	3.73	2.94	2.22	ลดลง
				519.00	140.00	152.60	121.50	85.60	56.80	
Kgt.6	ศรีมหาโพธิ์	ปราจีนบุรี	ปราจีนบุรี	7.10	2.35	2.75	2.57	2.08	1.53	ลดลง
				-	*	*	*	*	*	
Kgt.9	เขาลกรรจ์	สระแก้ว	ปราจีนบุรี	10.00	4.17	3.84	3.78	3.77	3.76	ลดลง
				483.30	25.80	6.50	5.00	4.80	4.60	
Kgt.10	เมือง	สระแก้ว	ปราจีนบุรี	11.00	6.01	5.74	5.68	5.66	5.64	ลดลง
				300.00	28.70	12.60	10.40	9.80	9.20	
Kgt.13A	กบินทร์บุรี	ปราจีนบุรี	ปราจีนบุรี	16.17	7.63	8.21	7.74	7.45	7.23	ลดลง
				448.90	17.70	43.25	31.50	25.00	20.60	
Kgt.14	นาดี	ปราจีนบุรี	ปราจีนบุรี	7.06	2.49	1.92	1.65	1.52	1.43	ลดลง
				370.50	17.70	5.40	2.50	1.60	1.15	

หมายเหตุ\* ไม่ได้รับข้อมูล



ปริมาณน้ำในลำน้ำในพื้นที่ลุ่มน้ำบางปะกง-ปราจีนบุรี วันที่ 28 สิงหาคม 2563



สถานีเชิงสะพานฉะเชิงเทรา ต.หน้าเมือง อ.เมือง จ.ฉะเชิงเทรา  
(ลุ่มน้ำบางปะกง – แม่น้ำบางปะกง)

4) สรุป

- สถานการณ์น้ำในลุ่มน้ำบางปะกง อยู่ในภาวะปกติ และระดับน้ำในลำน้ำส่วนใหญ่มีแนวโน้มลดลง
- สถานการณ์น้ำในลุ่มน้ำปราจีนบุรี อยู่ในภาวะปกติ และระดับน้ำในลำน้ำส่วนใหญ่มีแนวโน้มลดลง

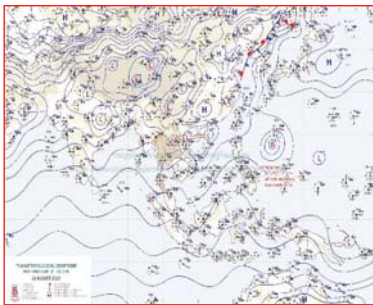
## รายงานสถานการณ์น้ำลุ่มน้ำทะเลสาบสงขลา วันที่ 28 สิงหาคม 2563

### 1) สภาพภูมิอากาศ

#### ลักษณะอากาศทั่วไป (ที่มา: กรมอุตุนิยมวิทยา)

พยากรณ์อากาศ 24 ชั่วโมงข้างหน้า ร่องมรสุมกำลังอ่อนพาดผ่านภาคเหนือตอนบน และภาคตะวันออกเฉียงเหนือตอนบน เข้าสู่หย่อมความกดอากาศต่ำบริเวณประเทศเวียดนามตอนบน ลักษณะเช่นนี้ทำให้ภาคเหนือ ภาคตะวันออกเฉียงเหนือ ภาคกลาง และภาคตะวันออก มีฝนเพิ่มขึ้น สำหรับมรสุมตะวันตกเฉียงใต้กำลังอ่อนพัดปกคลุมทะเลอันดามัน และภาคใต้ ทำให้ภาคใต้ยังคงมีฝนน้อยในระยะนี้ อนึ่ง พายุระดับ 1 (ดีเปรสชัน) บริเวณมหาสมุทรแปซิฟิกด้านตะวันออกของประเทศฟิลิปปินส์ คาดว่าจะเคลื่อนตัวไปทางคาบสมุทรเกาหลีและทะเลญี่ปุ่น โดยพายุนี้ไม่ส่งผลกระทบต่อประเทศไทย

สภาพอากาศภาคใต้ฝั่งตะวันออก เมฆบางส่วน กับมีฝนฟ้าคะนอง ร้อยละ 20 ของพื้นที่ ส่วนมากบริเวณจังหวัดสุราษฎร์ธานี นครศรีธรรมราช พัทลุง และสงขลา อุณหภูมิต่ำสุด 24-25 องศาเซลเซียส อุณหภูมิสูงสุด 34-37 องศาเซลเซียส ผลคาดการณ์ปริมาณน้ำฝนล่วงหน้า 1-7 วัน ในช่วงวันที่ 28 ส.ค. 63 มีฝนฟ้าคะนองร้อยละ 20-30 ของพื้นที่ ส่วนในช่วงวันที่ 29 ส.ค.-2 ก.ย. 63 มีฝนฟ้าคะนองร้อยละ 40-60 ของพื้นที่



แผนที่อากาศ วันที่ 28 ส.ค. 2563 เวลา 07.00 น.

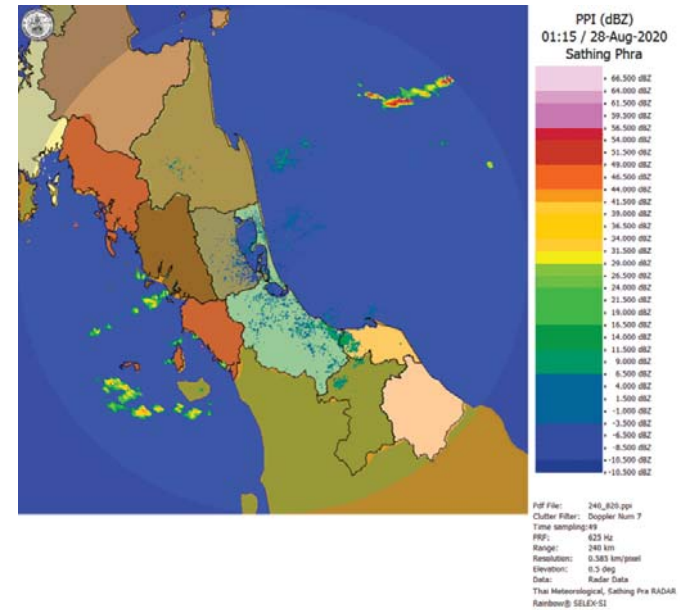


ภาพถ่ายจากดาวเทียม วันที่ 28 ส.ค. 2563

### 2) สถานการณ์ฝน

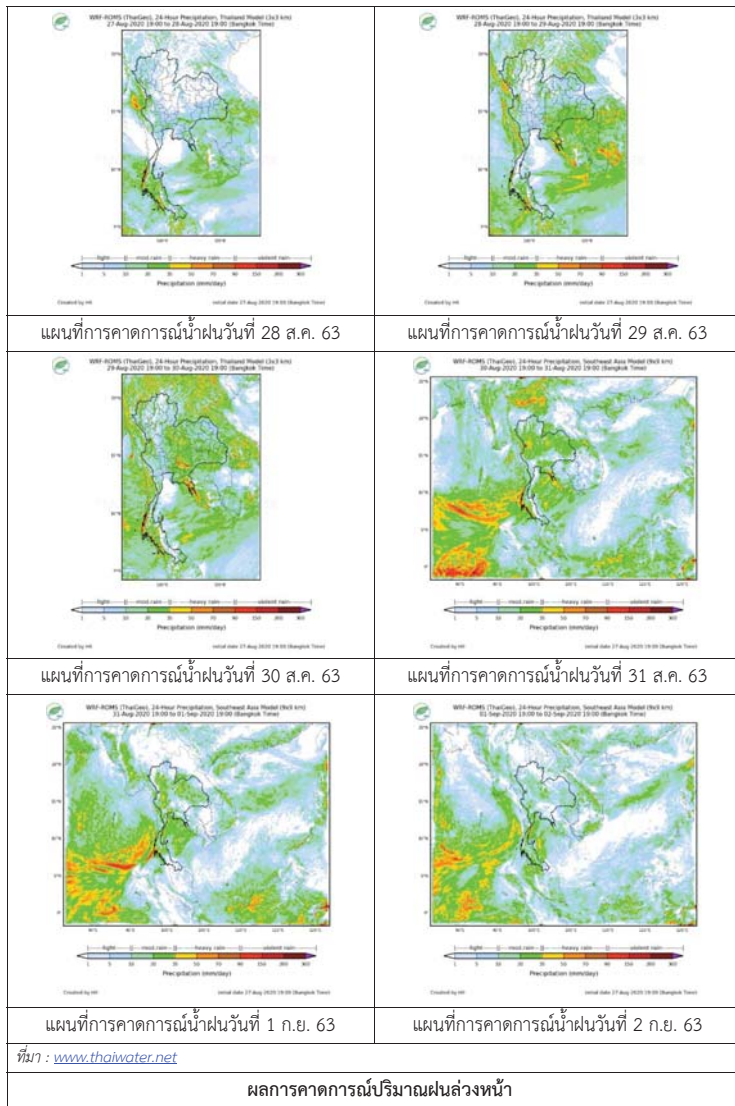
จากข้อมูลสถานการณ์ฝนในพื้นที่ลุ่มน้ำทะเลสาบสงขลาของวันที่ 28 สิงหาคม 2563 จากกรมทรัพยากรน้ำ กรมอุตุนิยมวิทยา กรมชลประทาน และสถาบันสารสนเทศทรัพยากรน้ำ (องค์การมหาชน) พบว่ามีฝนตกในพื้นที่ บริเวณอำเภอบางแก้ว จังหวัดพัทลุง ปริมาณฝน 14.0 มิลลิเมตร

หมายเหตุ “ฝ” คือ ฝนวัดปริมาณไม่ได้ (ต่ำกว่า 0.1 มิลลิเมตร)



ภาพเรดาร์ตรวจอากาศ “สathing Phra” ณ วันที่ 28 สิงหาคม 2563 (ที่มา : กรมอุตุนิยมวิทยา)

สถานการณ์น้ำฝน



3) ข้อมูลปริมาณน้ำในลำน้ำ

ลุ่มน้ำทะเลสาบสงขลา ปัจจุบันสถานการณ์น้ำในลำน้ำโดยทั่วไปอยู่ในภาวะปกติ ระดับน้ำในลำน้ำส่วนใหญ่มีแนวโน้มลดลง

สถานการณ์น้ำท่า (24 – 28 ส.ค. 2563 ที่มา : กรมชลประทาน)

สถานี	ลุ่มน้ำ	อำเภอ	จังหวัด	ระดับน้ำ-ม.	จันทร์	อังคาร	พุธ	พฤหัสบดี	ศุกร์
				ปริมาณน้ำ-ลบ.ม./วิ. (ระดับเตือนภัย)	24 ส.ค.	25 ส.ค.	26 ส.ค.	27 ส.ค.	28 ส.ค.
X.170	ทะเลสาบสงขลา	ศรีนครินทร์	พัทลุง	25.20	20.74	20.76	20.85	20.77	20.74
				580.00	3.50	4.00	6.25	4.25	3.50
X.265	ทะเลสาบสงขลา	เมือง	พัทลุง	8.00	6.87	6.84	6.88	6.80	6.92
				7.00	-	-	-	-	-
X.174	ทะเลสาบสงขลา	หาดใหญ่	สงขลา	8.88	4.51	4.40	4.35	4.32	4.30
				388.00	3.10	2.00	1.75	1.60	1.50
X.173A	ทะเลสาบสงขลา	สะเดา	สงขลา	15.90	10.35	10.28	12.11	13.03	12.10
				258.00	10.50	9.80	37.75	66.20	37.50
X.90	ทะเลสาบสงขลา	คลองหอยโข่ง	สงขลา	8.00	2.41	2.18	2.79	3.18	2.75
				580.00	10.40	5.60	25.60	45.00	24.00
X.44	ทะเลสาบสงขลา	หาดใหญ่	สงขลา	7.40	0.56	0.28	0.47	1.10	1.14
				582.00	20.80	13.00	18.10	39.00	40.60

ข้อมูลระดับน้ำจากระบบตรวจวัดสภาพทางไกลอัตโนมัติลุ่มน้ำทะเลสาบสงขลา กรมทรัพยากรน้ำ ประจำวันที่ 28 สิงหาคม 2563

ข้อมูลระดับน้ำ (26 – 28 ส.ค. 2563 ที่มา : กรมทรัพยากรน้ำ)

สถานี	ตำบล	อำเภอ	จังหวัด	ระดับตลิ่ง (ต่ำสุด)	พุธ	พฤหัสบดี	ศุกร์
					26 ส.ค.	27 ส.ค.	28 ส.ค.
คลองอู่ตะเภาตอนบน	พังงา	สะเดา	สงขลา	19.87	13.52	14.01	13.14
คลองอู่ตะเภาตอนล่าง	หาดใหญ่	หาดใหญ่	สงขลา	8.93	0.70	1.28	1.12
คลองรัตภูมิ	ควนรู	รัตภูมิ	สงขลา	22.62	14.28	13.35	13.29
คลองตะโหมด(ท่าเขียด)	แม่ขี้	ตะโหมด	พัทลุง	27.94	22.02	22.02	21.97
ลำปำ	ลำปำ	เมือง	พัทลุง	1.15	-0.73	-0.73	-0.74

ปริมาณน้ำในลำน้ำของคลองต่างๆ ในพื้นที่ลุ่มน้ำทะเลสาบสงขลา วันที่ 28 สิงหาคม 2563

สถานีคลองอู่ตะเภาตอนล่าง - ต.หาดใหญ่ อ.หาดใหญ่ จ.สงขลา  
(ลุ่มน้ำทะเลสาบสงขลา)



สถานีคลองตะโหมด (ท่าเขียด) - อ.ตะโหมด จ.พัทลุง  
(ลุ่มน้ำทะเลสาบสงขลา)



#### 4) สรุป

สถานการณ์น้ำในลุ่มน้ำทะเลสาบสงขลาประจำวันที่ 28 สิงหาคม 2563 ปัจจุบันสถานการณ์น้ำในลำน้ำโดยทั่วไปอยู่ในภาวะปกติ ระดับน้ำในลำน้ำส่วนใหญ่มีแนวโน้มลดลง

รายงานระดับน้ำจากกล้อง  
CCTV







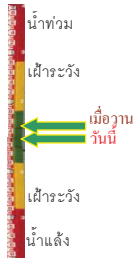
รายงานระดับน้ำจากกล้อง CCTV  
ณ. วันที่ 28 สิงหาคม พ.ศ. 2563



สรุปสถานการณ์น้ำในลำน้ำสายหลัก

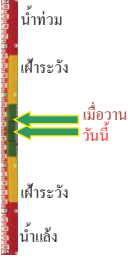
สะพานพระแม่ย่า - อ.เมือง จ.สุโขทัย (ลุ่มน้ำยม) สถานการณ์ **เฝ้าระวังน้ำท่วม**  
 สะพานสุพรรณกัลยา อ.เมือง จ.พิษณุโลก (ลุ่มน้ำน่าน) สถานการณ์ **น้ำปกติ**  
 แม่น้ำเลย อ.เมือง จ.เลย (ลุ่มน้ำโขง) สถานการณ์ **น้ำปกติ**  
 บ้านป้อม อ.พระนครศรีอยุธยา จ.พระนครศรีอยุธยา (ลุ่มน้ำเจ้าพระยา) สถานการณ์ **น้ำปกติ**  
 สะพานบุญรัตนประชาวุฒินิ อ.สามพราน จ.นครปฐม (ลุ่มน้ำท่าจีน) สถานการณ์ **น้ำปกติ**  
 สถานีอุตตะเกาตอนล่าง - อ.หาดใหญ่ จ.สงขลา (ลุ่มน้ำทะเลสาบสงขลา) สถานการณ์ **น้ำปกติ**  
 บ้านบางแก้ว - อ.บรรพตพิสัย จ.นครสวรรค์ (ลุ่มน้ำปิง-วัง-สะแกกรัง-ป่าสัก) สถานการณ์ **น้ำปกติ**

สะพานมหาโพธิ์ - อ.เมือง จ.แพร่ (ลุ่มน้ำยม)



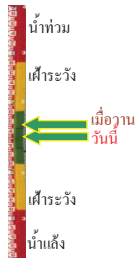
ระดับน้ำปัจจุบัน 145.98 ม.รทก.  
ระดับตลิ่งต่ำสุด 152.33 ม.รทก.  
ระดับท้องน้ำ 141.18 ม.รทก.

สะพานศรีสังขาลย์ - อ.ศรีสังขาลย์ จ.สุโขทัย (ลุ่มน้ำยม)



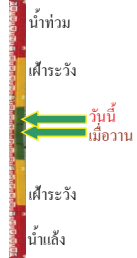
ระดับน้ำปัจจุบัน 63.10 ม.รทก.  
ระดับตลิ่งต่ำสุด 71.78 ม.รทก.  
ระดับท้องน้ำ 58.48 ม.รทก.

สะพานพระแม่ย่า - อ.เมือง จ.สุโขทัย (ลุ่มน้ำยม)



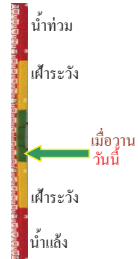
ระดับน้ำปัจจุบัน 47.40 ม.รทก.  
ระดับตลิ่งต่ำสุด 48.59 ม.รทก.  
ระดับท้องน้ำ 41.13 ม.รทก.

สะพานบ้านโพทะเล - อ.โพทะเล จ.พิจิตร (ลุ่มน้ำยม)



ระดับน้ำปัจจุบัน 27.90 ม.รทก.  
ระดับตลิ่งต่ำสุด 31.63 ม.รทก.  
ระดับท้องน้ำ 20.59 ม.รทก.

วัดเกยไชยเหนือ - อ.ชุมแสง จ.นครสวรรค์ (ลุ่มน้ำน่าน)



ระดับน้ำปัจจุบันต้นไม้บังสภาพ  
ระดับตลิ่งต่ำสุด - ม.รทก.  
ระดับท้องน้ำ - ม.รทก.

บ้านทับกฤช - อ.ชุมแสง จ.นครสวรรค์ (ทับกฤชใต้) (ลุ่มน้ำน่าน)



ระดับน้ำปัจจุบันต่ำกว่าสภาพ  
ระดับตลิ่งต่ำสุด 26.16 ม.รทก.  
ระดับท้องน้ำ 13.28 ม.รทก.

สะพานท่าเสา - อ.เมือง จ.อุตรดิตถ์ (ลุ่มน้ำน่าน)



ระดับน้ำปัจจุบัน 53.40 ม.รทก.  
ระดับตลิ่งต่ำสุด 56.91 ม.รทก.  
ระดับท้องน้ำ 47.80 ม.รทก.

สะพานครน่านพัฒนา อ.เมือง จ.น่าน (ลุ่มน้ำน่าน)



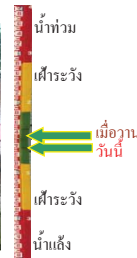
ระดับน้ำปัจจุบัน 195.74 ม.รทก.  
ระดับตลิ่งต่ำสุด 197.73 ม.รทก.  
ระดับท้องน้ำ 190.94 ม.รทก.

สะพานเฉลิมพระเกียรติ ร.9 72 พรรษา อ.บางมูลนาก จ.พิจิตร (ลุ่มน้ำน่าน)



ระดับน้ำปัจจุบัน 25.39 ม.รทก.  
ระดับตลิ่งต่ำสุด 27.23 ม.รทก.  
ระดับท้องน้ำ 16.56 ม.รทก.

สะพานสุพรรณกัลยา - อ.เมือง จ.พิษณุโลก (ลุ่มน้ำน่าน)



ระดับน้ำปัจจุบัน 36.40 ม.รทก.  
ระดับตลิ่งต่ำสุด 44.52 ม.รทก.  
ระดับท้องน้ำ 32.51 ม.รทก.

สถานีแม่น้ำเลย - อ.เมือง จ.เลย  
(ลุ่มน้ำโขง)



ระดับน้ำปัจจุบันต่ำกว่าสภาพ  
ระดับตลิ่งต่ำสุด - ม.รทก.  
ระดับท้องน้ำ - ม.รทก.

สถานีหัวฝาย - อ.แม่สาย จ.เชียงราย  
(แม่สาย/โขง)



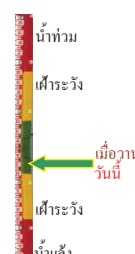
ระดับน้ำปัจจุบันต่ำกว่าสภาพ  
ระดับตลิ่งต่ำสุด - ม.รทก.  
ระดับท้องน้ำ 394.87 ม.รทก.

สติค - อ.สตึก จ.บุรีรัมย์  
(ลุ่มน้ำมูล)



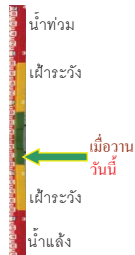
ระดับน้ำปัจจุบัน 124.30 ม.รทก.  
ระดับตลิ่งต่ำสุด 128.76 ม.รทก.  
ระดับท้องน้ำ 121.50 ม.รทก.

เขิงสะพานสิงห์บุรี - อ.เมือง จ.สิงห์บุรี  
(ลุ่มน้ำเจ้าพระยา)



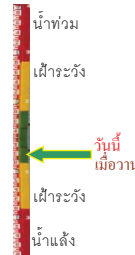
ระดับน้ำปัจจุบันตื้นไม่บังสภาพ  
ระดับตลิ่งต่ำสุด 11.50 ม.รทก.  
ระดับท้องน้ำ -2.14 ม.รทก.

สนง.ส่วนอุทกหนองคาย - อ.เมือง จ.หนองคาย  
(ลุ่มน้ำโขง)



ระดับน้ำปัจจุบันต่ำกว่าสภาพ  
ระดับตลิ่งต่ำสุด 166.65 ม.รทก.  
ระดับท้องน้ำ 149.20 ม.รทก.

บ้านท่าสะอาด - อ.เขภา จ.บึงกาฬ  
(แม่น้ำสงคราม/ลุ่มน้ำโขง)



ระดับน้ำปัจจุบันสูงกว่าสภาพ  
ระดับตลิ่งต่ำสุด 144.92 ม.รทก.  
ระดับท้องน้ำ 134.18 ม.รทก.

บ้านยางมณี - อ.โพธิ์ทอง จ.อ่างทอง  
(ลุ่มน้ำเจ้าพระยา)



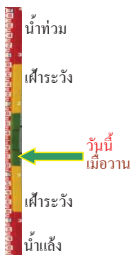
ระดับน้ำปัจจุบันต่ำกว่าสภาพ  
ระดับตลิ่งต่ำสุด - ม.รทก.  
ระดับท้องน้ำ - ม.รทก.

บ้านป้อม - อ.พระนครศรีอยุธยา  
จ.พระนครศรีอยุธยา (ลุ่มน้ำเจ้าพระยา)



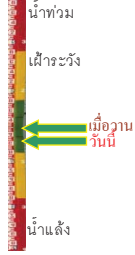
ระดับน้ำปัจจุบัน 7.50 ม.รทก.  
ระดับตลิ่งต่ำสุด - ม.รทก.  
ระดับท้องน้ำ - ม.รทก.

บ้านเหล่านกขุม - อ.เมือง จ.ขอนแก่น  
(ลุ่มน้ำชี)



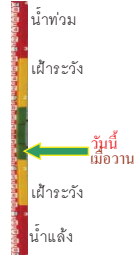
ระดับน้ำปัจจุบันต่ำกว่าสภาพ  
ระดับตลิ่งต่ำสุด 149.71 ม.รทก.  
ระดับท้องน้ำ 141.00 ม.รทก.

ร.ร.เทศบาล 4 - อ.เมือง จ.นครราชสีมา  
(ลำตะคอง/มูล)



ระดับน้ำปัจจุบัน 176.62 ม.รทก.  
ระดับตลิ่งต่ำสุด 178.00 ม.รทก.  
ระดับท้องน้ำ - ม.รทก.

เสนา - อ.เสนา จ.พระนครศรีอยุธยา  
(ลุ่มน้ำเจ้าพระยา)



ระดับน้ำปัจจุบันต่ำกว่าสภาพ  
ระดับตลิ่งต่ำสุด - ม.รทก.  
ระดับท้องน้ำ - ม.รทก.

อุทัยใหม่ - อ.เมือง จ.อุทัยธานี  
(ลุ่มน้ำสะแกกรัง)



ระดับน้ำปัจจุบันตื้นไม่บังสภาพ  
ระดับตลิ่งต่ำสุด 19.90 ม.รทก.  
ระดับท้องน้ำ - ม.รทก.



สะพานปรีดี - อ.เมือง จ.พระนครศรีอยุธยา  
(ลุ่มน้ำเจ้าพระยา)



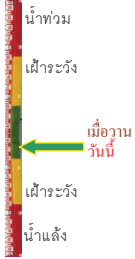
ระดับน้ำปัจจุบัน -0.55 ม.รทก.  
ระดับตลิ่งต่ำสุด - ม.รทก.  
ระดับท้องน้ำ - ม.รทก.

สะพานข้ามแม่น้ำท่าจีน 3 - อ.เมือง  
จ.สมุทรสาคร (ลุ่มน้ำท่าจีน)



ระดับน้ำปัจจุบันต่ำกว่าสถาพ  
ระดับตลิ่งต่ำสุด 1.37 ม.รทก.  
ระดับท้องน้ำ -6.73 ม.รทก.

สะพานบุญรัตน์ประชานุวัฒน์ - อ.สามพราน  
จ.นครปฐม (ลุ่มน้ำท่าจีน)



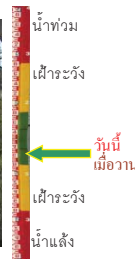
ระดับน้ำปัจจุบัน -0.42 ม.รทก.  
ระดับตลิ่งต่ำสุด 1.46 ม.รทก.  
ระดับท้องน้ำ -7.22 ม.รทก.

สะพานหลวงพ่เป็น - อ.นครไชยศรี  
จ.นครปฐม (ลุ่มน้ำท่าจีน)



ระดับน้ำปัจจุบัน 0.51 ม.รทก.  
ระดับตลิ่งต่ำสุด 2.97 ม.รทก.  
ระดับท้องน้ำ -4.69 ม.รทก.

สะพานข้ามแม่น้ำท่าจีน ทางหลวง346  
อ.บางเลน จ.นครปฐม (ลุ่มน้ำท่าจีน)



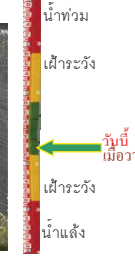
ระดับน้ำปัจจุบัน -0.84 ม.รทก.  
ระดับตลิ่งต่ำสุด 0.89 ม.รทก.  
ระดับท้องน้ำ -5.93 ม.รทก.

สะพานวัดพระรูป อ.เมือง จ.สุพรรณบุรี  
(ลุ่มน้ำท่าจีน)



ระดับน้ำปัจจุบัน 0.40 ม.รทก.  
ระดับตลิ่งต่ำสุด 3.32 ม.รทก.  
ระดับท้องน้ำ -0.56 ม.รทก.

สะพานข้ามแม่น้ำท่าจีน ทางหลวง3365  
อ.สามชุก จ.สุพรรณบุรี (ลุ่มน้ำท่าจีน)



ระดับน้ำปัจจุบันต้นไม่บังสถาพ  
ระดับตลิ่งต่ำสุด 5.70 ม.รทก.  
ระดับท้องน้ำ 0.46 ม.รทก.

สะพานสามง่าม-ท่าโบสถ์ อ.หันคา  
จ.ชัยนาท (ลุ่มน้ำท่าจีน)



ระดับน้ำปัจจุบัน 11.07 ม.รทก.  
ระดับตลิ่งต่ำสุด 13.14 ม.รทก.  
ระดับท้องน้ำ 10.08 ม.รทก.

เชิงสะพานฉะเชิงเทรา - อ.เมือง จ.ฉะเชิงเทรา  
(ลุ่มน้ำบางปะกง)



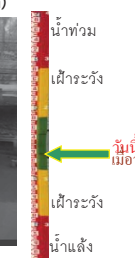
ระดับน้ำปัจจุบันระดับน้ำต่ำกว่าสถาพ  
ระดับตลิ่งต่ำสุด 1.90 ม.รทก.  
ระดับท้องน้ำ - ม.รทก.

ตรงข้ามวัดจันทาราม - อ.เมือง จ.จันทบุรี  
(ลุ่มน้ำชายฝั่งตะวันออก)



ระดับน้ำปัจจุบันต่ำกว่าสถาพ  
ระดับตลิ่งต่ำสุด 0.20 ม.รทก.  
ระดับท้องน้ำ - ม.รทก.

ร.ร.อนุบาลบางสะพาน - อ.บางสะพาน จ.ประจวบคีรีขันธ์  
(คลองบางสะพาน/ชายฝั่งทะเลตะวันตก)



ระดับน้ำปัจจุบัน -0.10 ม.รทก.  
ระดับตลิ่งต่ำสุด 4.16 ม.รทก.  
ระดับท้องน้ำ -0.14 ม.รทก.

สถานีอุตตะภาคกลาง - อ.หาดใหญ่ จ.สงขลา  
(ลุ่มน้ำทะเลสาบสงขลา)



ระดับน้ำปัจจุบัน 1.15 ม.รทก.  
ระดับตลิ่งต่ำสุด 8.93 ม.รทก.  
ระดับท้องน้ำ -1.93 ม.รทก.

สถานีคลองตะโหมด - อ.ตะโหมด จ.พัทลุง  
(ลุ่มน้ำทะเลสาบสงขลา)



ระดับน้ำปัจจุบันต่ำกว่าสถาพ  
ระดับตลิ่งต่ำสุด 27.94 ม.รทก.  
ระดับท้องน้ำ 20.52 ม.รทก.

สถานีวัดแม่น้ำโขง (MRC) - อ.เชียงแสน จ.เชียงราย  
(ลุ่มน้ำโขง)



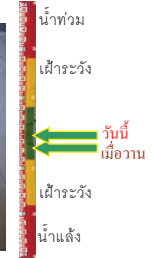
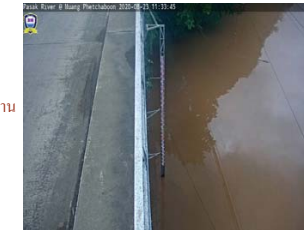
ระดับน้ำปัจจุบัน 4.00 ม.รทก.  
ระดับตลิ่งต่ำสุด - ม.รทก.  
ระดับท้องน้ำ - ม.รทก.

สถานีบ้านจางวาง - อ.หล่มสัก จ.เพชรบูรณ์  
(ลุ่มน้ำป่าสัก-วัง-สะแกกรัง-ป่าสัก)



ระดับน้ำปัจจุบัน 131.10 ม.รทก.  
ระดับตลิ่งต่ำสุด 135.46 ม.รทก.  
ระดับท้องน้ำ 104.53 ม.รทก.

สถานีแม่น้ำป่าสัก - อ.เมือง จ.เพชรบูรณ์  
(ลุ่มน้ำป่าสัก-วัง-สะแกกรัง-ป่าสัก)



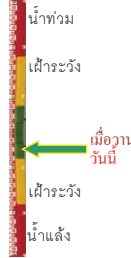
ระดับน้ำปัจจุบัน 112.00 ม.รทก.  
ระดับตลิ่งต่ำสุด 114.98 ม.รทก.  
ระดับท้องน้ำ 104.53 ม.รทก.

สถานีวัดแม่น้ำโขง (MRC) - อ.เชียงคาน จ.เลย  
(ลุ่มน้ำโขง)



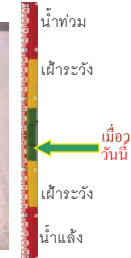
ระดับน้ำปัจจุบันต่ำกว่าสถาพ  
ระดับตลิ่งต่ำสุด - ม.รทก.  
ระดับท้องน้ำ - ม.รทก.

สถานีวัดแม่น้ำโขง (MRC) - อ.โขงเจียม จ.อุบลราชธานี  
(ลุ่มน้ำโขง)



ระดับน้ำปัจจุบันระดับน้ำต่ำกว่าสถาพ  
ระดับตลิ่งต่ำสุด - ม.รทก.  
ระดับท้องน้ำ - ม.รทก.

สถานีแม่น้ำป่าสัก - อ.เสนาห์ จ.สระบุรี  
(ลุ่มน้ำป่าสัก-วัง-สะแกกรัง-ป่าสัก)



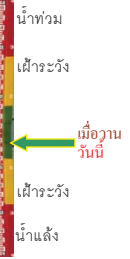
ระดับน้ำปัจจุบัน 6.80 ม.รทก.  
ระดับตลิ่งต่ำสุด 13.46 ม.รทก.  
ระดับท้องน้ำ 0.04 ม.รทก.

สถานีแม่น้ำป่าสัก - อ.แก่งคอย จ.สระบุรี  
(ลุ่มน้ำป่าสัก-วัง-สะแกกรัง-ป่าสัก)



ระดับน้ำปัจจุบัน 7.33 ม.รทก.  
ระดับตลิ่งต่ำสุด 20.10 ม.รทก.  
ระดับท้องน้ำ 4.79 ม.รทก.

สถานีบ้านบางแก้ว - อ.บรรพตพิสัย จ.นครสวรรค์  
(ลุ่มน้ำป่าสัก-วัง-สะแกกรัง-ป่าสัก)



ระดับน้ำปัจจุบัน 36.57 ม.รทก.  
ระดับตลิ่งต่ำสุด 44.95 ม.รทก.  
ระดับท้องน้ำ 35.06 ม.รทก.

สถานีบ้านปากร่องห้วยจี่ - อ.บ้านตาก จ.ตาก  
(ลุ่มน้ำป่าสัก-วัง-สะแกกรัง-ป่าสัก)



ระดับน้ำปัจจุบัน 117.57 ม.รทก.  
ระดับตลิ่งต่ำสุด 120.45 ม.รทก.  
ระดับท้องน้ำ 114.47 ม.รทก.