



**รายงานการเฝ้าระวังติดตามสถานการณ์น้ำและความช่วยเหลือ
ศูนย์ปฏิบัติการทรัพยากรธรรมชาติและสิ่งแวดล้อม (ด้านทรัพยากรน้ำ)
กระทรวงทรัพยากรธรรมชาติและสิ่งแวดล้อม**

ศูนย์ป้องกันวิกฤติน้ำ กรมทรัพยากรน้ำ

โทรศัพท์ ๐ ๒๒๗๑ ๖๐๐๐ ต่อ ๖๔๔๕ โทรสาร ๐ ๒๒๗๘ ๖๖๒๙ www.dwr.go.th ID Line: mekhalawoc Email: mekhala@dwr.mail.go.th

ศูนย์เทคโนโลยีสารสนเทศทรัพยากรน้ำบาดาล กรมทรัพยากรน้ำบาดาล

โทรศัพท์ ๐ ๒๖๖๖ ๗๐๙๐ โทรสาร ๐ ๒๖๖๖ ๗๑๐๐ www.dgr.go.th Email: itcenter@dgr.mail.go.th

สำนักงานนโยบายและแผนทรัพยากรธรรมชาติและสิ่งแวดล้อม

โทรศัพท์ ๐ ๒๒๖๕๖๕๐๐ www.onep.go.th Email: webmaster@onep.go.th

รายงานฉบับที่ ๓๔๐/๒๕๖๓

เวลา ๐๘.๐๐ น.

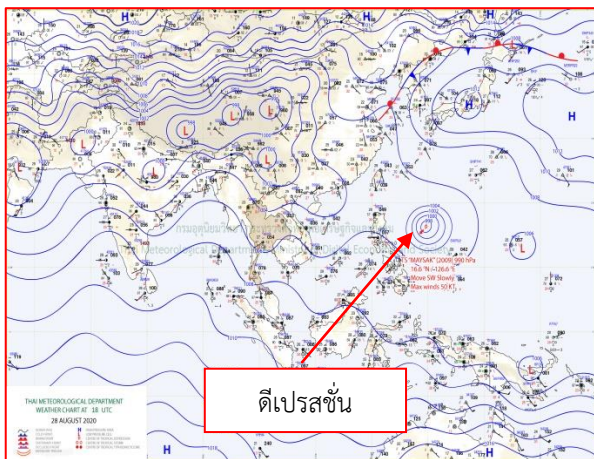
วันที่ ๒๙ สิงหาคม ๒๕๖๓

เรียนรมว.ทส. เลขาธิการ รมว.ทส. ที่ปรึกษา รมว.ทส. ปกท.ทส. รอง ปกท.ทส. อทน. อทบ. และหน่วยงานที่เกี่ยวข้อง

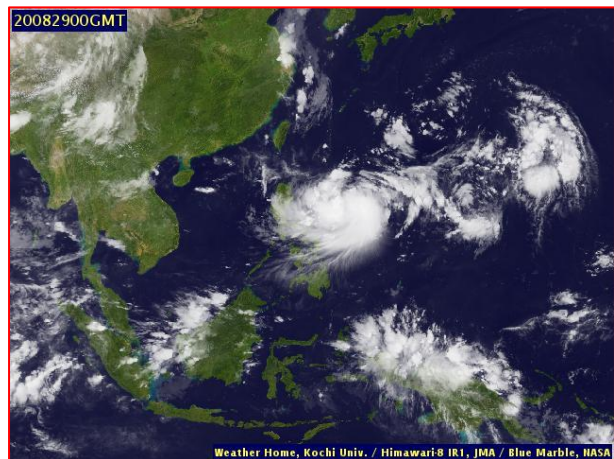
๑. สถานะอากาศ เวลา ๐๖.๐๐ น. (กรมอุตุนิยมวิทยา)

พยากรณ์อากาศ ๒๔ ชั่วโมงข้างหน้า มรสุมตะวันตกเฉียงใต้พัดปกคลุมทะเลอันดามัน ภาคใต้ และประเทศไทย โดยมีร่องมรสุมกำลังอ่อนพาดผ่านลาวและเวียดนามตอนบนเข้าสู่หย่อมความกดอากาศต่ำบริเวณทะเลจีนใต้ตอนบน ลักษณะเช่นนี้ทำให้ภาคเหนือ และภาคตะวันออกเฉียงเหนือมีฝนลดลง

อนึ่ง พายุระดับ ๑ (ดีเปรสชัน) บริเวณมหาสมุทรแปซิฟิกด้านตะวันออกของประเทศฟิลิปปินส์ ซึ่งคาดว่าพายุนี้จะเคลื่อนตัวไปทางคาบสมุทรเกาหลีและทะเลญี่ปุ่น พายุนี้ไม่ส่งผลกระทบต่อประเทศไทย

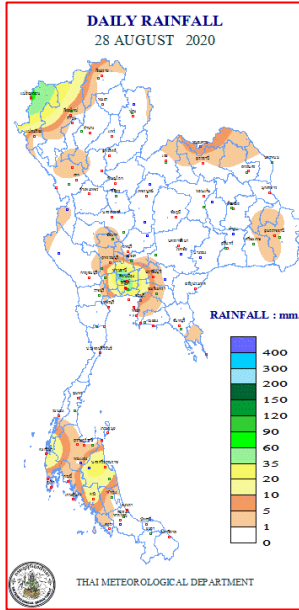


แผนที่อากาศ วันที่ ๒๙ ส.ค. ๒๕๖๓ เวลา ๐๑.๐๐ น.



ภาพถ่ายดาวเทียม วันที่ ๒๙ ส.ค. ๒๕๖๓ เวลา ๐๗.๐๐ น.

๒. ปริมาณฝนสะสม ณ เวลา ๐๗.๐๐ น. (เมื่อวาน) - ๐๗.๐๐ น. (วันนี้) (กรมอุตุนิยมวิทยา)



จุดตรวจวัด	ปริมาณฝน (มม.)
จ.กรุงเทพมหานคร (สนามบินสุวรรณภูมิ)	๗๕.๖
จ.แม่ฮ่องสอน	๖๖.๗
จ.ปทุมธานี (สภช.)	๕๒.๗
จ.กรุงเทพมหานคร (สนามบินดอนเมือง)	๔๑.๘
จ.กรุงเทพมหานคร (ท่าเรือคลองเตย)	๓๐.๔
จ.นครศรีธรรมราช	๒๗.๑
จ.พังงา (ตะกั่วป่า)	๒๖.๘

๓. ปริมาณฝนสะสมของพื้นที่ลาดเชิงเขา ๑๒ ซม. ที่ผ่านมา (กรมทรัพยากรน้ำ)

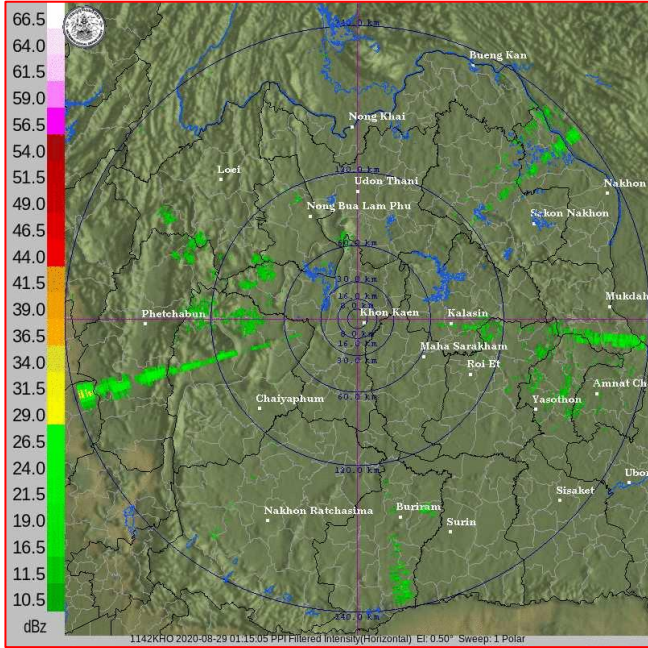
จุดตรวจวัด	ระดับการเตือน	ปริมาณฝน (มม./๑๒ ซม.)
บ้านแม่ออ ต.แม่วมน้อย อ.ขุนยวม จ.แม่ฮ่องสอน	-	๘๘.๕
บ้านสบสอย ต.ปางหมู อ.เมืองแม่ฮ่องสอน จ.แม่ฮ่องสอน	-	๘๔.๕
บ้านใหม่พัฒนา ต.แม่อูคอ อ.ขุนยวม จ.แม่ฮ่องสอน	-	๖๘.๐
บ้านโทะไม้หลู่ ต.ป่าแป๋ อ.แม่สะเรียง จ.แม่ฮ่องสอน	-	๕๘.๕
บ้านหน้าวัด ต.ในเตา อ.ห้วยยอด จ.ตรัง	-	๔๙.๕
บ้านคีรีรัตน์ ต.เข็กน้อย อ.เขาค้อ จ.เพชรบูรณ์	-	๔๒.๐
บ้านผาป้อง ต.ผาป้อง อ.เมืองแม่ฮ่องสอน จ.แม่ฮ่องสอน	-	๓๘.๕
บ้านขานเมือง ต.ปางหมู อ.เมืองแม่ฮ่องสอน จ.แม่ฮ่องสอน	-	๓๖.๐
บ้านปางเปา ต.ซี้เหล็ก อ.แม่แตง จ.เชียงใหม่	-	๓๕.๐
บ้านกอกหลวง ต.แม่नाจาก อ.แม่ลาน้อย จ.แม่ฮ่องสอน	-	๓๒.๐
บ้านพอนอก ต.ห้วยโป่ง อ.เมืองแม่ฮ่องสอน จ.แม่ฮ่องสอน	-	๓๑.๕
บ้านสามสบ ต.ท่าผา อ.แม่แจ่ม จ.เชียงใหม่	-	๒๙.๕
บ้านขุนแม่ลาน้อย ต.ขุนแม่ลาน้อย อ.แม่ลาน้อย จ.แม่ฮ่องสอน	-	๒๗.๐
บ้านสลักเพชรเหนือ ต.เกาะช้างใต้ อ.กิ่งเกาะช้าง จ.ตราด	-	๒๖.๕

๔. ค่าความชื้นในดิน (กรมทรัพยากรน้ำ/คณะกรรมการแม่น้ำโขง)

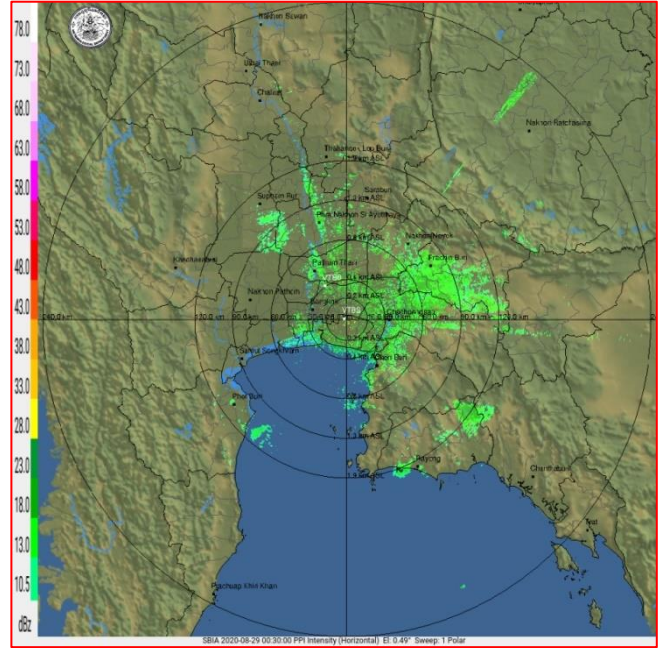
ภูมิภาค	ความชื้นในดิน [-] ๑ ส.ค. ๖๓	ความชื้นในดิน [-] ๒๔ ส.ค. ๖๓	แนวโน้ม
เหนือ	๒๐-๔๐	๔๐-๖๐	เพิ่มขึ้น
กลาง	๔๐-๖๐	๖๐-๘๐	เพิ่มขึ้น
ตะวันออกเฉียงเหนือ	๔๐-๖๐	๔๐-๖๐	ทรงตัว
ตะวันออก	๔๐-๖๐	๖๐-๘๐	เพิ่มขึ้น
ตะวันตก	๒๐-๔๐	๔๐-๖๐	เพิ่มขึ้น
ใต้	๖๐-๘๐	๖๐-๘๐	ทรงตัว

หมายเหตุ : ความชื้นในดิน ๐ หมายถึง ดินที่แห้งสนิท และ ๑๐๐ หมายถึง ดินที่อิ่มน้ำ

๕. เรดาร์ตรวจอากาศ ณ วันที่ ๒๙ สิงหาคม ๒๕๖๓ (กรมอุตุนิยมวิทยา)



สถานีขอนแก่น เวลา ๐๘.๑๕ น.



สถานีสุวรรณภูมิ ๐๗.๓๐ น.

จากเรดาร์ตรวจอากาศจะพบว่ามียกุ่มเมฆฝนทั่วทุกภาคของประเทศไทย

๖. สถานการณ์น้ำในแหล่งเก็บกักน้ำ ณ วันที่ ๒๙ สิงหาคม ๒๕๖๓ (กรมชลประทาน กรมทรัพยากรน้ำ และสทช.)

๖.๑ สภาพน้ำในอ่างเก็บน้ำขนาดใหญ่ปริมาตรน้ำในอ่างฯ ๓๓,๗๓๖ ล้าน ลบ.ม. คิดเป็นร้อยละ ๔๘ (ปริมาตรน้ำใช้การได้ ๑๐,๓๓๕ ล้าน ลบ.ม. คิดเป็นร้อยละ ๒๒) ปริมาตรน้ำในอ่างฯ เทียบกับปี ๒๕๖๒ (๓๙,๕๓๑ ล้าน ลบ.ม. คิดเป็นร้อยละ ๕๖) น้อยกว่าปี ๒๕๖๒ จำนวน ๕,๗๙๖ ล้าน ลบ.ม. ปริมาณน้ำไหลลงอ่างฯ จำนวน ๑๕๔.๔๔ ล้าน ลบ.ม. ปริมาณน้ำระบาย จำนวน ๔๓.๖๙ ล้าน ลบ.ม. สามารถรับน้ำได้อีก ๓๗,๑๙๑ ล้าน ลบ.ม.

อ่างเก็บน้ำ	ปริมาตรน้ำในอ่าง		ปริมาตรน้ำใช้การได้		ปริมาตรน้ำไหลลงอ่าง		ปริมาตรน้ำระบาย		ปริมาตรน้ำรับได้อีก (ล้าน ม. ^๓) (ความจุที่ รนส.- ปริมาตรน้ำปัจจุบัน)
	ปริมาตร (ล้าน ม. ^๓)	% น้ำเก็บกัก	ปริมาตร (ล้าน ม. ^๓)	% น้ำใช้การ	วันนี้ (ล้าน ม. ^๓)	เมื่อวาน (ล้าน ม. ^๓)	วันนี้ (ล้าน ม. ^๓)	เมื่อวาน (ล้าน ม. ^๓)	
๑.ภูมิพล	๔,๔๑๓	๓๓	๖๑๓	๖	๒๖.๘๔	๓๗.๒๐	๑.๕๐	๑.๕๐	๙,๐๔๙
๒.สิริกิติ์	๔,๙๑๒	๕๒	๒,๐๖๒	๓๑	๓๙.๖๕	๔๕.๐๘	๑.๙๓	๒.๐๑	๕,๕๙๖
๓.จุฬารัตน์	๕๗	๓๕	๒๐	๑๖	๐.๑๔	๐.๑๐	๐.๐๐	๐.๐๐	๑๒๔
๔.อุบลรัตน์	๔๓๙	๑๘	-๑๔๒	-๘	๖.๒๑	๖.๑๗	๐.๓๐	๐.๓๐	๔,๒๐๑
๕.ลำปาว	๗๔๐	๓๗	๖๔๐	๓๔	๑๑.๔๑	๑๘.๑๗	๒.๑๙	๒.๑๘	๑,๗๑๐
๖.สิรินธร	๑,๒๑๓	๖๒	๓๘๒	๓๔	๑๗.๗๓	๐.๖๑	๐.๐๐	๐.๐๐	๗๕๓
๗.ป่าสักชลสิทธิ์	๗๒	๗	๖๙	๗	๔.๔๐	๕.๖๕	๒.๖๑	๒.๖๐	๘๘๘
๘.ศรีนครินทร์	๑๑,๘๖๒	๖๗	๑,๕๙๗	๒๑	๙.๕๓	๑๕.๗๐	๑๐.๐๔	๑๐.๑๐	๖,๙๐๘
๙.วชิราลงกรณ์	๓,๘๙๔	๔๔	๘๘๒	๑๕	๑๒.๙๒	๑๕.๒๑	๑๐.๐๕	๙.๙๗	๗,๑๐๖
๑๐.ขุนด่านปราการชล	๑๑๐	๔๙	๑๐๖	๔๘	๐.๗๔	๐.๙๙	๐.๑๒	๐.๑๒	๑๑๕
๑๑.รัชชประภา	๒,๙๑๓	๕๒	๑,๕๖๑	๓๖	๒.๐๖	๓.๔๔	๑.๗๔	๓.๑๑	๓,๒๓๑
๑๒.บางบาล	๑,๐๐๐	๖๙	๗๒๓	๖๑	๔.๐๓	๒.๒๕	๗.๐๑	๒.๔๒	๕๙๐

๖.๒ อ่างเก็บน้ำขนาดกลาง ๔๑๒ แห่ง มีปริมาณน้ำ ๒,๑๕๒ ล้าน ลบ.ม. (๔๒%) ปริมาณน้ำใช้การ ๑,๗๗๑ ล้าน ลบ.ม. (๓๗%)

๖.๓ แหล่งน้ำธรรมชาติขนาดใหญ่ ๖ แห่ง มีปริมาณน้ำรวม ๑๘๘.๐๐ ล้าน ลบ.ม. (๓๔%)

๖.๔ แหล่งน้ำในพื้นที่นอกเขตชลประทาน ๑๐๒,๐๙๙ แห่ง มีปริมาณน้ำรวม ๓,๕๙๔ ล้าน ลบ.ม.

๖.๕ อ่างเก็บน้ำขนาดกลางนอกเขตชลประทาน ๖๕ แห่ง ภายใต้การดูแลของกรมทรัพยากรน้ำ ปริมาณน้ำปัจจุบัน ๙๙.๔๓ ล้าน ลบ.ม.

๗. สถานการณ์น้ำในประเทศ ณ วันที่ ๒๖ - ๒๙ สิงหาคม ๒๕๖๓ (กรมชลประทาน)

สถานี	แม่น้ำ	อำเภอ	จังหวัด	ระดับ ตลิ่ง (ม.รทก.)	ระดับน้ำ (ม.รทก.)				แนวโน้ม	เปรียบเทียบ ระดับตลิ่ง
					พุธ	พฤหัสบดี	ศุกร์	เสาร์		
					๒๖ ส.ค.	๒๗ ส.ค.	๒๘ ส.ค.	๒๙ ส.ค.		
P.๑	ปิง	เมือง	เชียงใหม่	๓.๗๐	๑.๖๘	๑.๕๒	๑.๔๗	๑.๔๒	ลดลง	-๒.๒๘
W.๑C	วัง	เมือง	ลำปาง	๕.๒๐	-๐.๓๖	-๐.๔๖	-๐.๔๘	-๐.๕๒	ลดลง	-๕.๗๒
Y.๑๖	ยม	บางระกำ	พิษณุโลก	๗.๓๐	๖.๓๑	๖.๓๕	๖.๕๘	๖.๔๔	ลดลง	-๐.๘๖
N.๗A	น่าน	เมือง	พิจิตร	๙.๘๗	๗.๐๓	๖.๒๖	๔.๓๗	๓.๑๒	ลดลง	-๖.๗๕
C.๒	เจ้าพระยา	เมือง	นครสวรรค์	๒๖.๒๐	๑๘.๖๒	๑๙.๐๗	๑๙.๒๑	๑๙.๐๔	ลดลง	-๗.๑๖
C.๑๓	เจ้าพระยา	สรรพยา	ชัยนาท	๑๖.๓๔	๕.๓๘	๕.๓๘	๕.๓๘	๕.๔๕	เพิ่มขึ้น	-๑๐.๘๙
M.๖A	มูล	สตึก	บุรีรัมย์	๖.๐๐	-๐.๓๙	-๐.๔๐	-๐.๔๐	-๐.๔๐	ทรงตัว	-๖.๔๐
M.๗	มูล	เมือง	อุบลราชธานี	๗.๐๐	๓.๐๙	๓.๐๔	๓.๐๘	๓.๐๐	ลดลง	-๔.๐๐
M.๑๙๑	ลำตะคอง	เมือง	นครราชสีมา	๓.๐๐	๐.๙๕	๑.๐๑	๐.๙๘	๐.๗๓	ลดลง	-๒.๒๗
M.๖๙	ลำเซบก	โครงการพิเศษ	อุบลราชธานี	๗.๓๐	๔.๕๐	๔.๔๒	๔.๕๒	๔.๕๗	เพิ่มขึ้น	-๒.๗๓
X.๖๔	คลองท่าแซะ	ท่าแซะ	ชุมพร	๑๗.๑๓	๗.๘๒	๗.๖๕	๗.๖๕	๗.๖๕	ทรงตัว	-๙.๔๘
X.๑๔๙	คลองกลาย	นบพิตำ	นครศรีธรรมราช	๓๓.๙๖	๒๘.๕๒	๒๘.๓๘	๒๘.๓๓	๒๘.๓๒	ลดลง	-๕.๖๔
X.๒๗๔	แม่น้ำโก-ลก	แว้ง	นราธิวาส	๒๔.๑๘	๑๘.๙๐	๑๘.๘๗	๑๘.๘๙	๑๘.๙๐	เพิ่มขึ้น	-๕.๒๘
X.๓๗A	แม่น้ำตาปี	พระแสง	สุราษฎร์ธานี	๑๑.๗๐	๕.๖๕	๕.๙๒	๖.๐๗	๖.๒๘	เพิ่มขึ้น	-๕.๔๒

*** ยังไม่ได้รับรายงาน

๘. สถานการณ์น้ำในพื้นที่ลุ่มน้ำโขง ณ วันที่ ๒๙ สิงหาคม ๒๕๖๓ (คณะกรรมการแม่น้ำโขง)

สถานี	ระดับ อ้างอิง (ม.รทก.)	ระดับ ตลิ่ง (ม.)	ระดับน้ำ (ม.)					เปรียบเทียบ ระดับตลิ่ง (ม.)	ผลต่างของระดับน้ำ (ม.)		แนวโน้ม
			๒๕ ส.ค.	๒๖ ส.ค.	๒๗ ส.ค.	๒๘ ส.ค.	๒๙ ส.ค.		๓ วัน ย้อนหลัง	๕ วัน ย้อนหลัง	
			อ.เชียงแสน จ.เชียงราย	๓๕๗.๑๑๐	๑๒.๘๐	๔.๐๐	๔.๐๖		๔.๒๐	๓.๙๘	
อ.เชียงคาน จ.เลย	๑๙๔.๑๑๘	๑๖.๐๐	๑๐.๖๒	๑๐.๓๖	๙.๗๘	๙.๑๒	๘.๗๖	-๗.๒๔	-๑.๐๒	-๑.๘๖	ลดลง
อ.เมือง จ.หนองคาย	๑๕๓.๖๔๘	๑๒.๒๐	๘.๗๓	๘.๖๒	๘.๒๒	๗.๖๐	๖.๘๘	-๕.๓๒	-๑.๓๔	-๑.๘๕	ลดลง
อ.เมือง จ.นครพนม	๑๓๒.๖๘๐	๑๒.๐๐	๙.๓๐	๙.๒๗	๙.๐๗	๘.๗๗	๘.๓๕	-๓.๖๕	-๐.๗๒	-๐.๙๕	ลดลง
อ.เมือง จ.มุกดาหาร	๑๒๔.๒๑๙	๑๒.๕๐	๘.๘๖	๘.๘๙	๘.๗๖	๘.๕๘	๘.๒๐	-๔.๓๐	-๐.๕๖	-๐.๖๖	ลดลง
อ.โขงเจียม จ.อุบลราชธานี	๘๙.๐๓๐	๑๔.๕๐	๙.๔๓	๙.๖๗	๙.๖๘	๙.๗๓	๙.๕๓	-๔.๙๗	-๐.๑๕	๐.๑๐	ลดลง

*** ไม่มีสถานการณ์

๙. สถานการณ์เตือนภัย Early Warning ณ วันที่ ๒๙ สิงหาคม ๒๕๖๓ (กรมทรัพยากรน้ำ)

[เวลา ๑๕.๐๐ น.(เมื่อวาน) - ๐๘.๐๐ น.(วันนี้)]

การแจ้งเตือน	สถานี	การแจ้งเตือน
เตือนสีแดง (อพยพ)	-	-
เตือนสีเหลือง (เตือนภัย)	-	-
เตือนสีเขียว (ฝ้าระวัง)	บ้านโก๊ะไม้หลู่ ตำบลป่าแป๋ อำเภอแม่สะเรียง จังหวัดแม่ฮ่องสอน บ้านแม่เอ ตำบลแม่ขามน้อย อำเภอขุนยวม จังหวัดแม่ฮ่องสอน	ปริมาณฝนสะสม ๑๒ ชั่วโมง ๘๖.๕ มิลลิเมตร ปริมาณฝนสะสม ๑๒ ชั่วโมง ๘๕.๕ มิลลิเมตร

*** สำนักงานทรัพยากรน้ำภาคที่เกี่ยวข้องได้ดำเนินการแจ้งอาสาสมัครและเครือข่าย รวมถึงหน่วยงานที่เกี่ยวข้องในพื้นที่เสี่ยงภัยแล้ว

๑๐. พื้นที่ติดตามและฝ้าระวังสถานการณ์ธรณีพิบัติภัย ณ วันที่ ๒๙ สิงหาคม ๒๕๖๓ (กรมทรัพยากรธรณี)

เนื่องจากในพื้นที่เสี่ยงดินถล่ม มีปริมาณน้ำฝนไม่ถึงเกณฑ์การฝ้าระวัง ประกอบกับบางพื้นที่ไม่มีฝนตก จึงไม่มีพื้นที่ติดตามสถานการณ์พิบัติภัยดินถล่มและน้ำป่าไหลหลาก

๑๑. เหตุการณ์วิกฤตน้ำปัจจุบัน ณ วันที่ ๒๙ สิงหาคม ๒๕๖๓ [เวลา ๑๕.๐๐ น.(เมื่อวาน) - ๐๘.๐๐ น. (วันนี้)]

- ไม่มีสถานการณ์

๑๒. สถานการณ์ภาวะน้ำท่วม และสถานการณ์ฝนแล้ง/ฝนทิ้งช่วง ณ วันที่ ๒๙ สิงหาคม ๒๕๖๓ (ปก.)

สถานการณ์น้ำไหลหลาก วาตภัย ดินโคลนถล่ม และดินสไลด์

จากอิทธิพลร่องมรสุมพาดผ่านภาคเหนือและภาคตะวันออกเฉียงเหนือตอนบน ประกอบกับมรสุมตะวันตกเฉียงใต้พัดปกคลุมทะเลอันดามันตอนบน ประเทศไทย และอ่าวไทย ในช่วงวันที่ ๒๐ ส.ค. ๖๓ – ปัจจุบัน ทำให้เกิดสถานการณ์น้ำท่วมฉับพลัน น้ำไหลหลาก วาตภัย ดินโคลนถล่ม และดินสไลด์ จำนวน ๑๓ จังหวัด (น่าน แพร่ เชียงใหม่ ลำปาง พะเยา อุตรดิตถ์ ลำพูน แม่ฮ่องสอน สุโขทัย ตาก พิชณุโลก กาฬสินธุ์ สิงห์บุรี) ๕๘ อำเภอ ๒๑๑ ตำบล ๙๓๓ หมู่บ้านประชาชนได้รับผลกระทบ ๒๐,๗๙๘ ครัวเรือน

ปัจจุบันสถานการณ์คลี่คลายแล้ว ๑๑ จังหวัด ยังคงมีน้ำท่วมขัง ๒ จังหวัด (สุโขทัย พิชณุโลก) ดังนี้

- จ.สุโขทัย ปัจจุบันยังคงมีน้ำท่วมบ้านเรือนประชาชนในพื้นที่ อ.เมืองฯ ต.ปากพระ ระดับน้ำสูงประมาณ ๒๐ ซม. ระดับน้ำลดลงอย่างต่อเนื่อง คาดว่าจะเข้าสู่ภาวะปกติภายใน ๒ วัน

- จ.พิษณุโลก ปัจจุบันยังคงมีน้ำท่วมบ้านเรือนประชาชนในพื้นที่ อ.พรหมพิราม ๒๒ หลัง ระดับน้ำลดลงคาดการณ์ว่าหากไม่มีฝนตกเพิ่มเติมหรือปริมาณน้ำเพิ่ม ระดับน้ำจะลดลงภายใน ๒ วัน

๑๓. การคาดหมายลักษณะอากาศ ๗ วันข้างหน้า (ระหว่างวันที่ ๒๙ ส.ค. – ๔ กันยายน ๒๕๖๓)

ในช่วงวันที่ ๒๙ ส.ค. ๖๓ มรสุมตะวันตกเฉียงใต้ที่พัดปกคลุมทะเลอันดามัน และประเทศไทยเริ่มมีกำลังแรงขึ้น ลักษณะเช่นนี้ทำให้บริเวณด้านรับลมมรสุมของภาคตะวันออกเฉียงเหนือและภาคใต้มีฝนตกหนักบางแห่ง ส่วนในช่วงวันที่ ๓๐ ส.ค. – ๔ ก.ย. ๖๓ มรสุมตะวันตกเฉียงใต้ที่พัดปกคลุมทะเลอันดามัน และประเทศไทยมีกำลังปานกลาง ประกอบกับมีร่องมรสุมพาดผ่านภาคเหนือ และภาคตะวันออกเฉียงเหนือ ทำให้ประเทศไทยตอนบนมีฝนเพิ่มขึ้น และมีฝนตกหนักบางแห่ง

อนึ่ง พายุระดับ ๔ (โซนร้อนกำลังแรง) “ไมสัก” บริเวณมหาสมุทรแปซิฟิกด้านตะวันออกของประเทศฟิลิปปินส์มีการเคลื่อนตัวไปทางคาบสมุทรเกาหลีและญี่ปุ่นและคาดว่าจะทวีกำลังแรงขึ้นเป็นพายุระดับ ๕ (ไต้ฝุ่น) ในระยะต่อไป พายุนี้ไม่ส่งผลกระทบต่อประเทศไทย

๑๔. ความช่วยเหลืออุทกภัยสะสมของกรมทรัพยากรน้ำ

ความช่วยเหลือในพื้นที่ประสบปัญหาอุทกภัย ตั้งแต่วันที่ ๑ - ๒๘ สิงหาคม ๒๕๖๓

หน่วยงาน	จังหวัด	ปริมาณ การ สูบน้ำ (ลบ.ม.)	ปริมาณ การ แจกจ่ายน้ำ สะอาด (ลิตร)	น้ำดื่ม บรรจุขวด (ขวด)	ประโยชน์ที่ได้รับ		
					อุปโภค-บริโภค		พื้นที่เกษตร (ไร่)
					ครัวเรือน	ประชากร	
ภาค ๑	เชียงราย	-	-	๖๐๐	-	-	๓๓,๑๕๐
	ลำปาง	-	๒๔,๐๐๐	๕,๐๐๐	๑,๗๘๕	๒,๔๙๑	๕,๐๐๐
ภาค ๓	เลย	-	๑๒,๐๐๐	๔,๗๖๘	๙๘๒	๓,๗๙๑	๕๐๐
	อุดรธานี	๑๒๔,๕๐๐	-	๑,๐๐๐	๑,๔๔๕	๓๐,๑๓๒	-
	บึงกาฬ	๑๒,๐๐๐	-	-	-	-	-
ภาค ๕	ศรีสะเกษ	-	-	๓๖๐	-	-	-
ภาค ๗	ราชบุรี	๓๗๑,๕๒๐	-	-	๑,๕๙๗	๔,๓๘๐	๒,๘๑๐
ภาค ๘	นครศรีธรรมราช	๒๐๗,๓๖๐	-	-	-	-	-
ภาค ๙	พิษณุโลก	๒,๔๐๐	-	-	-	๗๐๐	-
	น่าน	๗,๒๐๐	-	๒,๔๐๐	๖๒๐	๑,๘๖๐	๒,๕๐๐
	สุโขทัย	-	-	๑,๒๐๐	-	-	-
ภาค ๑๐	ชุมพร	๘๐๐	-	-	๓๕	๑๒๐	-
	ภูเก็ต	๘,๐๐๐	-	-	๙๘๐	๔,๒๒๕	-
	สุราษฎร์ธานี	๓,๒๐๐	-	-	๑,๒๐๐	๕,๐๕๐	-
ภาค ๑๑	อุบลราชธานี	-	๙๖,๐๐๐	๓๖๐	-	-	-
	๑๕ จังหวัด	๗๓๖,๙๘๐	๑๓๒,๐๐๐	๑๕,๖๘๘	๘,๖๔๔	๕๒,๗๔๙	๔๓,๙๖๐

๑๕. ความช่วยเหลือภัยแล้งสะสมของกรมทรัพยากรน้ำบาดาล ยอดสะสมวันที่ ๔ - ๒๘ สิงหาคม ๒๕๖๓


รายงานการให้ความช่วยเหลือสถานการณ์ อุทกภัย


ศูนย์ช่วยเหลือประชาชนในสถานการณ์อุทกภัย


สรุปรายงาน : ณ วันที่ 28 สิงหาคม 2563

แจกจ่ายน้ำอุปโภคบริโภค ปัจจุบัน **4,190** ลิตร
 สะสม **59,890** ลิตร

	น้ำอุปโภค	น้ำบริโภค	
	ปัจจุบัน 0 ลิตร สะสม 26,300 ลิตร		ปัจจุบัน 4,190 ลิตร สะสม 33,590 ลิตร

ประชาชน ได้รับประโยชน์	ปัจจุบัน 2,700 คน สะสม 6,511 คน
------------------------	------------------------------------

ครัวเรือน ได้รับประโยชน์	ปัจจุบัน 1,796 ครัวเรือน สะสม 2,798 ครัวเรือน
--------------------------	--

สถานที่ให้การช่วยเหลือปัจจุบัน 

วันที่	สทบ.เขต	สถานที่	การให้ความช่วยเหลือ	ประชาชนได้รับประโยชน์
27 ส.ค. 63	7 (กำแพงเพชร)	วัดหนองไฉ้ หมู่ 1 ต.เมืองบางยม อ.สวรรคโลก จ.สุโขทัย	แจกจ่ายน้ำดื่ม จำนวน 4,190 ลิตร	จำนวน 2,700 คน 1,796 ครัวเรือน



จัดทำโดย กลุ่มภูมิสารสนเทศ ศูนย์เทคโนโลยีสารสนเทศทรัพยากรน้ำบาดาล

กระทรวงทรัพยากรธรรมชาติและสิ่งแวดล้อม
วันที่ ๒๗ สิงหาคม ๒๕๖๓

๑. กรม ทรัพยากรน้ำ สำนักงาน ทรัพยากรน้ำภาค ๓
๒. กิจกรรมที่ดำเนินการ ติดตั้งเครื่องสูบน้ำขนาด ๑๐ นิ้ว จำนวน ๒ เครื่อง สูบน้ำพร้อมน้ำเพื่อเตรียมการป้องกันการเกิดอุทกภัยในบริเวณศูนย์ราชการ จังหวัดบึงกาฬ
๓. ประโยชน์ที่ได้รับ _____ ไร่ _____ ลิตร
_____ ครั้วเรือน _____ คน



กระทรวงทรัพยากรธรรมชาติและสิ่งแวดล้อม
วันที่ ๒๗ สิงหาคม ๒๕๖๓

๑. กรม ทรัพยากรน้ำ สำนักงาน ทรัพยากรน้ำภาค ๙
๒. กิจกรรมที่ดำเนินการ นำน้ำดื่มสะอาดบรรจุขวด จำนวน ๒,๔๐๐ ขวด แจกจ่ายเพื่อช่วยเหลือผู้ประสบอุทกภัย และ
น้ำท่วมขัง ตำบลท่าทอง ตำบลในเมือง และตำบลคลองยาง อำเภอสวรรคโลก จังหวัดสุโขทัย
๓. ประโยชน์ที่ได้รับ _____ - _____ ไร่ _____ - _____ ลิตร
_____ - _____ ครั้วเรือน _____ - _____ คน



จึงเรียนมาเพื่อโปรดทราบ

นายสมฤทธิ์ วิไลพรรัตนา
รองอธิบดีกรมทรัพยากรน้ำ
ประธานคณะทำงานศูนย์ปฏิบัติการ
ทรัพยากรธรรมชาติและสิ่งแวดล้อม
(ด้านทรัพยากรน้ำ)