

รายงานสถานการณ์น้ำลุ่มน้ำเจ้าพระยา

วันที่ 31 สิงหาคม 2563

1) สภาพภูมิอากาศ

ลักษณะอากาศทั่วไป (ที่มา: กรมอุตุนิยมวิทยา)

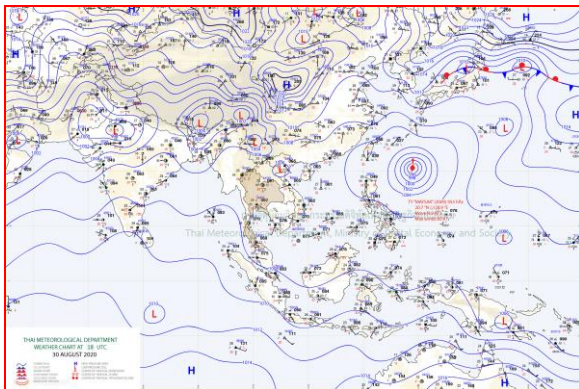
พยากรณ์อากาศ 24 ชั่วโมงข้างหน้า ประเทศไทยมีฝนเพิ่มมากขึ้น เนื่องจากมรสุมตะวันตกเฉียงใต้พัดปกคลุมทะเลอันดามัน และประเทศไทย ในขณะที่มีหย่อมความกดอากาศต่ำปกคลุมบริเวณประเทศเวียดนามตอนบน

อนึ่ง พายุระดับ 5 (ไต้ฝุ่น) “ไมสัก” บริเวณมหาสมุทรแปซิฟิกด้านตะวันออกของประเทศฟิลิปปินส์ กำลังเคลื่อนตัวขึ้นไปทางทิศเหนือ คาดว่าพายุนี้จะเคลื่อนตัวไปยังประเทศเกาหลีในช่วงวันที่ 2-3 ก.ย. 2563 โดยพายุนี้ไม่ส่งผลกระทบต่อประเทศไทย

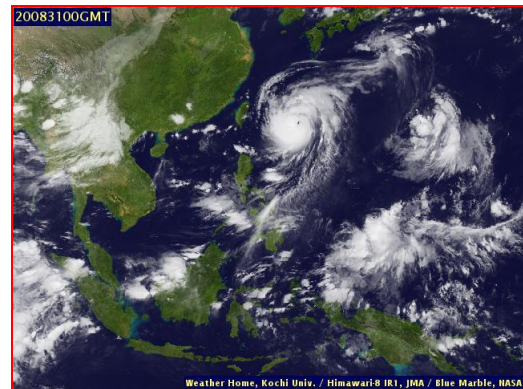
สภาพอากาศภาคกลาง เมฆเป็นส่วนมาก กับมีฝนฟ้าคะนอง ร้อยละ 40 ของพื้นที่ ส่วนมากบริเวณจังหวัดราชบุรี กาญจนบุรี อุทัยธานี นครสวรรค์ ชัยนาท สิงห์บุรี อ่างทอง ลพบุรี และสระบุรี อุณหภูมิต่ำสุด 24-27 องศาเซลเซียส อุณหภูมิสูงสุด 36-37 องศาเซลเซียส ลมตะวันตกเฉียงใต้ ความเร็ว 10-20 กม./ชม.

ผลคาดการณ์ปริมาณน้ำฝนล่วงหน้า 1-7 วัน ภาคกลาง

ในช่วงวันที่ 30 ส.ค. – 5 ก.ย. 63 มีฝนฟ้าคะนองร้อยละ 40-60 ของพื้นที่ กับมีฝนตกหนักบางแห่ง อุณหภูมิต่ำสุด 23-26 องศาเซลเซียส อุณหภูมิสูงสุด 32-36 องศาเซลเซียส ลมตะวันตกเฉียงใต้ ความเร็ว 10-25 กม./ชม.



แผนที่อากาศ วันที่ 31 ส.ค. 2563 เวลา 01.00 น.



ภาพถ่ายจากดาวเทียม วันที่ 31 ส.ค. 2563

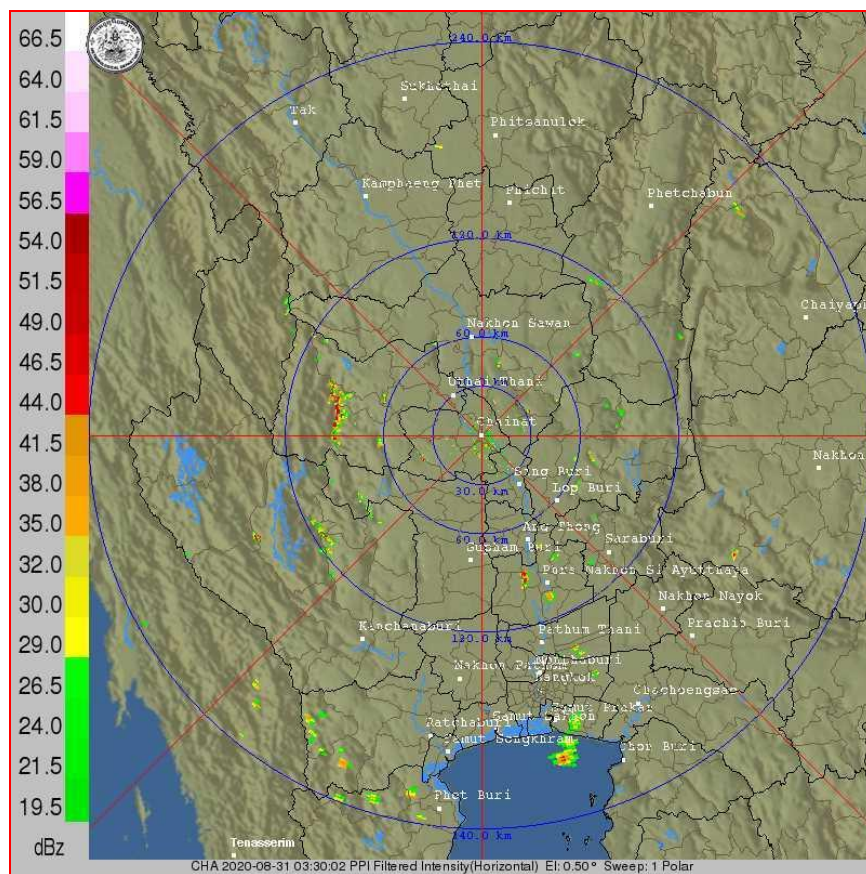
2) สถานการณ์ฝน

จากข้อมูลสถานการณ์น้ำฝนในพื้นที่ลุ่มน้ำเจ้าพระยา (ภาคกลาง) ของวันที่ 30 สิงหาคม 2563 จากกรมทรัพยากรน้ำ กรมอุตุนิยมวิทยา กรมชลประทาน และสถาบันสารสนเทศทรัพยากรน้ำและการเกษตร (องค์การมหาชน) พบว่า มีฝนตกในพื้นที่ลุ่มน้ำเจ้าพระยา บริเวณจังหวัดกรุงเทพมหานคร และลพบุรี โดยพบปริมาณฝน 6.7 และ 24.2 มม. ตามลำดับ

ข้อมูลสถานการณ์ฝนในพื้นที่ลุ่มน้ำเจ้าพระยา ณ วันที่ 30 สิงหาคม 2563 เวลา 07.00 น.

ลำดับ	ลุ่มน้ำ	จังหวัด*	ปริมาณฝน 24 ชม.(มม.)
1	เจ้าพระยา	กรุงเทพมหานคร	6.7
2		นครสวรรค์	ไม่มีฝน
3		ปทุมธานี	ไม่มีฝน
4		พระนครศรีอยุธยา	ไม่มีฝน
5		ลพบุรี	24.2

หมายเหตุ “ - ” คือ ยังไม่ได้รับรายงาน, *จังหวัดที่มีพื้นที่ลุ่มน้ำมากกว่าร้อยละ 50

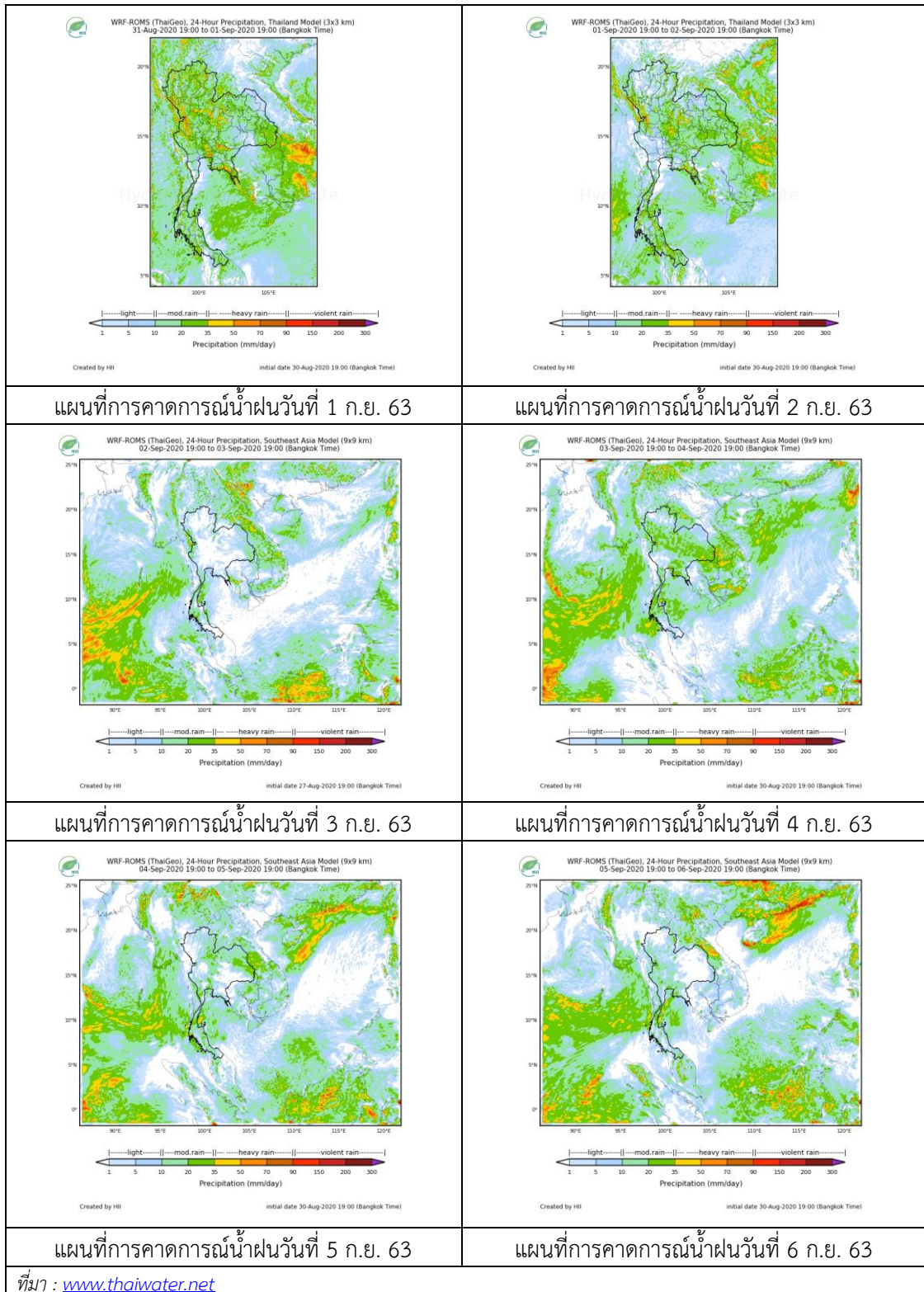


ภาพเรดาร์ตรวจอากาศ “ชัยนาท”

ณ วันที่ ๓๑ สิงหาคม ๒๕๖๓ เวลา ๑๐.๓๐ น.

(ที่มา : กรมอุตุนิยมวิทยา <https://weather.tmd.go.th/svpl๒๔๐.php>)

สถานการณ์น้ำฝน (แผนภาพคาดการณ์ฝนล่วงหน้าความละเอียดสูง WRF-ROMS Model)



3) ข้อมูลปริมาณน้ำในลำน้ำ

สถานการณ์น้ำท่า (27 ส.ค. – 31 ส.ค. 2563 ที่มา: กรมชลประทาน)

สถานี	แม่น้ำ	อำเภอ	จังหวัด	ระดับตลิ่ง	พฤษ	ศุกร์	เสาร์	อาทิตย์	จันทร์	แนวโน้ม (เพิ่ม/ ลด)
				ปริมาณ น้ำ (ลบ. ม./วิ.)	27 ส.ค.	28 ส.ค.	29 ส.ค.	30 ส.ค.	31 ส.ค.	
C.2	เจ้าพระยา	เมือง	นครสวรรค์	26.20	19.07	19.21	19.04	18.66	18.36	ลดลง
				3,590	648	692	638	532	459	
C.13	เขื่อน เจ้าพระยา	สรรพยา	ชัยนาท	16.34	15.06	15.62	15.95	15.96	15.87	ลดลง
				2,840	60	60	65	66	60	
C.3	เจ้าพระยา	เมือง	สิงห์บุรี	13.40	1.63	1.69	1.66	1.76	1.75	ลดลง
				2,900	**	**	**	**	**	
C.35	เจ้าพระยา	พระนครศรี อยุธยา	พระนครศรี อยุธยา	4.58	0.75	0.73	0.76	0.83	0.85	เพิ่มขึ้น
				1,179	**	**	**	**	**	
C.36	คลองบาง หลวง	บางบาล	พระนครศรี อยุธยา	4.00	0.37	0.36	0.39	0.43	0.43	ทรงตัว
				420	**	**	**	**	**	
C.37	คลอง บางบาน	บางบาล	พระนครศรี อยุธยา	3.80	0.44	0.42	0.44	0.45	0.43	ลดลง
				148	**	**	**	**	**	



สถานีทับกฤช ต.ทับกฤชใต้ อ.ชุมแสง
จ.นครสวรรค์ (ลุ่มน้ำเจ้าพระยา)



สถานีเสนา ต.เสนา อ.เสนา
จ.พระนครศรีอยุธยา (ลุ่มน้ำเจ้าพระยา)



สะพานเดชาติวงศ์ ต.ปากน้ำโพธิ์ อ.เมือง
จ.นครสวรรค์ (ลุ่มน้ำเจ้าพระยา)



สถานีบ้านท้ายดง ต.บางกระบือ อ.สามโคก
จ.ปทุมธานี (ลุ่มน้ำเจ้าพระยา)

ปริมาณน้ำในลำน้ำต่างๆ ในพื้นที่ลุ่มน้ำเจ้าพระยา

(หมายเหตุ ที่มา : <http://mekhala.dwr.go.th/cctv/>)

4) สรุป

สถานการณ์ในลุ่มน้ำเจ้าพระยาอยู่ในเกณฑ์ปกติ กล่าวคือ แนวโน้มระดับน้ำสถานีลุ่มน้ำเจ้าพระยาพบทรงตัว เพิ่มขึ้นและลดลง โดยระดับน้ำเขื่อนเจ้าพระยามีปริมาณน้ำไหลผ่าน 60 ลบ.ม./วินาที ระดับน้ำเหนือเขื่อน + 15.87 ม.รทก. ระดับน้ำท้ายเขื่อน +5.38 ม.รทก.