



รายงานสถานการณ์น้ำรายวัน

เสนอโดย

ศูนย์เมขลา

ศูนย์ป้องกันวิกฤติน้ำ

กรมทรัพยากรน้ำ

ประจำวันที่ ๓๑ สิงหาคม ๒๕๖๓

โทร. ๐๒-๒๗๑๖๐๐๐ ต่อ ๖๔๔๕

Line ID : mekhalawoc

สารบัญ

- ๑) รายงานสถานการณ์พื้นที่เสี่ยงอุทกภัยน้ำหลากในเขตพื้นที่ลาด
เชิงเขา
- ๒) ปริมาณฝนสะสมปี พ.ศ. ๒๕๖๑ และ ๒๕๖๒ เทียบค่าเฉลี่ย ๓๐ ปี
- ๓) รายงานสถานการณ์น้ำรายลุ่มน้ำ
- ๔) รายงานระดับน้ำจากกล้อง CCTV



รายงานสถานการณ์พื้นที่
เสี่ยงอุทกภัยน้ำหลากในเขต
พื้นที่ลาดเชิงเขา

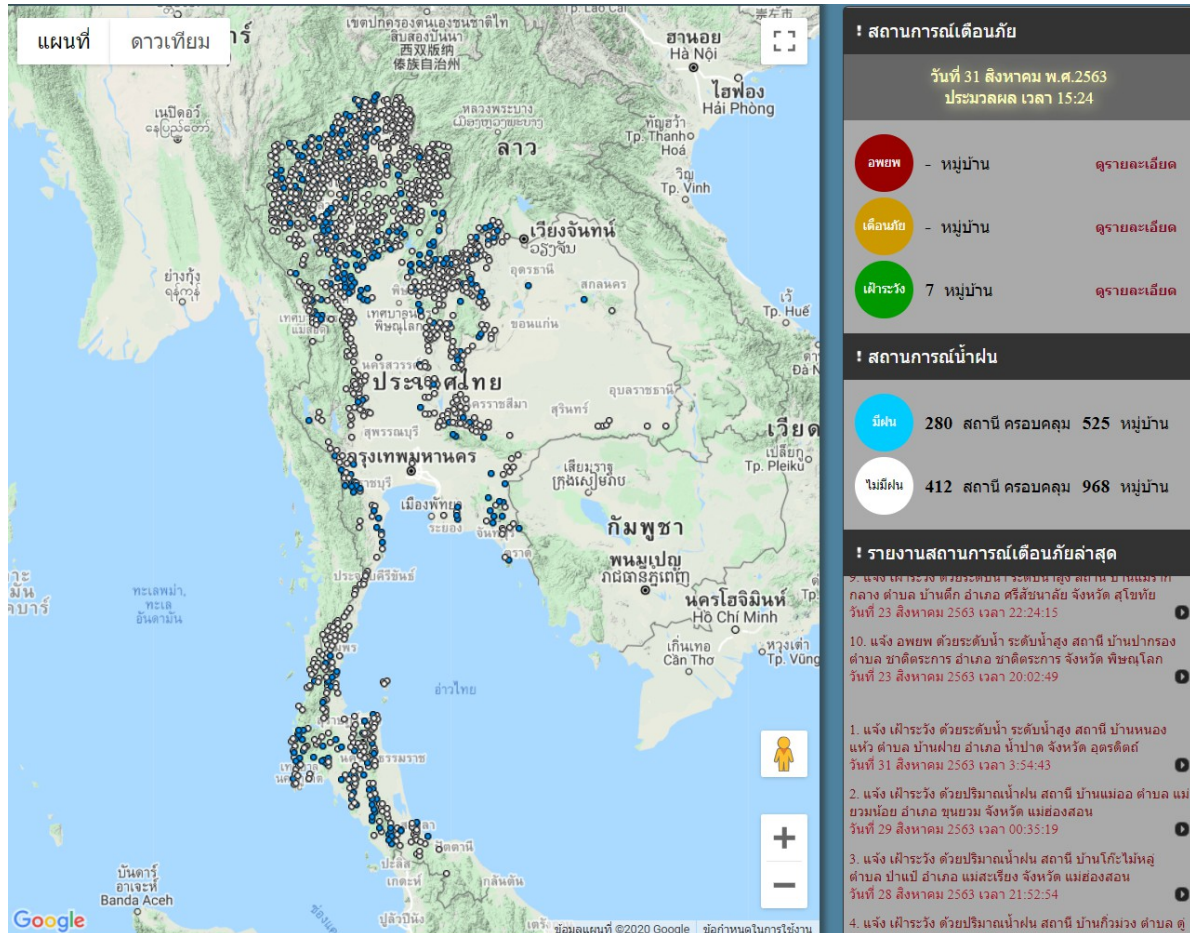


รายงานสถานการณ์พื้นที่เสี่ยงอุทกภัยน้ำหลากในเขตพื้นที่ลัดเชิงเขา

วันที่ 31 สิงหาคม 2563 เวลา 15:00 น.

1) Early Warning System (31 ส.ค. 2563 เวลา 15.00 น)

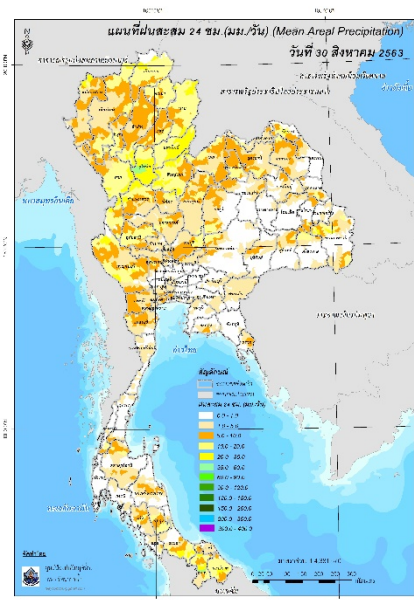
สถานี Early Warning System ที่มีฝนตกทั้งหมด 280 สถานี ครอบคลุม 625 หมู่บ้าน มีการแจ้งเตือน 7 หมู่บ้าน



ที่มา : สำนักวิจัย พัฒนาและอุทกวิทยา

2) ปริมาณฝน

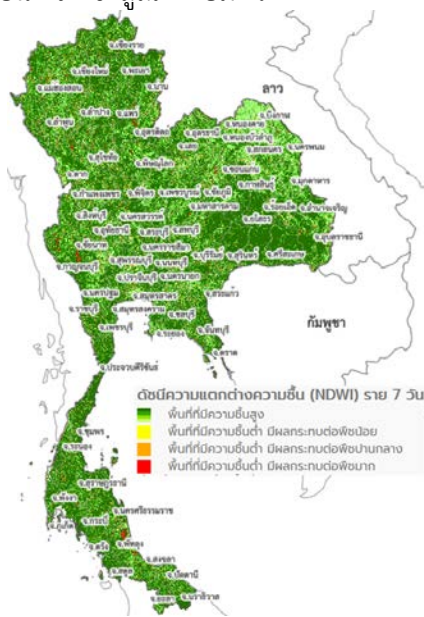
ผลการเปรียบเทียบปริมาณฝนสะสม 24 ชั่วโมง ของวันที่ 30 - 31 สิงหาคม (เวลา 15:00 น.) จากระบบของ Mekong River Commission Flash Flood Guidance System (MRCFFGS) แสดงให้เห็นว่ามีปริมาณฝนตกบริเวณภาคเหนือ ภาคตะวันออกเฉียงเหนือตอนบน และภาคใต้ มีปริมาณฝนสะสมประมาณ 10 - 20 มม./วัน ส่วนบริเวณจังหวัดแม่ฮ่องสอน เชียงราย น่าน ตาก อุดรดิต์ พิชญโลก กาญจนบุรี บึงกาฬ อุบลราชธานี สงขลา และนราธิวาส มีปริมาณฝนสะสมประมาณ 20 - 35 มม./วัน และบริเวณจังหวัดสุโขทัย และยะลา มีปริมาณฝนสะสมประมาณ 35 - 60 มม./วัน



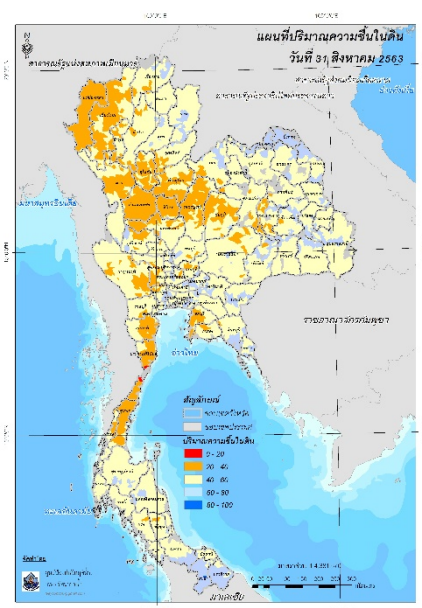
ปริมาณฝนสะสม 24 ชั่วโมง (MRCFFGS)

3) ปริมาณความชื้นในดิน

ปริมาณความชื้นในดินจากแผนที่ดาวเทียมของ Gistda (ดัชนีความแตกต่าง (NDWI) ราย 7 วัน) และ ค่าความชื้นในดินที่ได้จากระบบ MRCFFGS พบว่าพื้นที่บริเวณจังหวัดยะลา มีค่าความชื้นอยู่ในเกณฑ์ประมาณร้อยละ 80 - 100 สภาวะดังกล่าวหมายถึงดินในพื้นที่บริเวณดังกล่าว ยังสามารถรองรับปริมาณน้ำฝนได้อีกประมาณ 20% ก่อนที่จะเข้าสู่สภาพอิ่มตัว

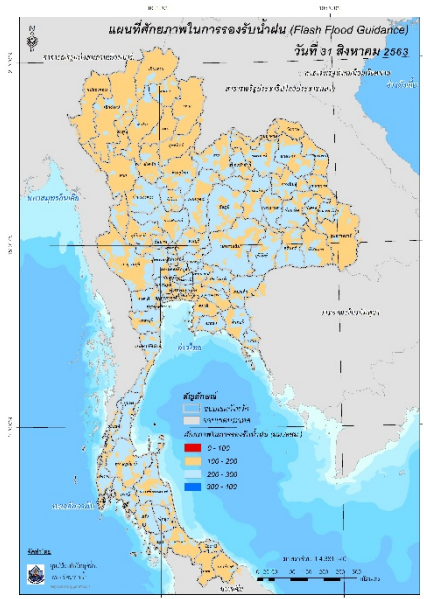


แผนที่ดาวเทียมของ Gistda
(25 - 31 ส.ค. 63)



ปริมาณความชื้นในดิน (MRCFFG)

4) ศักยภาพในการรองรับน้ำฝน FFG (Flash Flood Guidance)

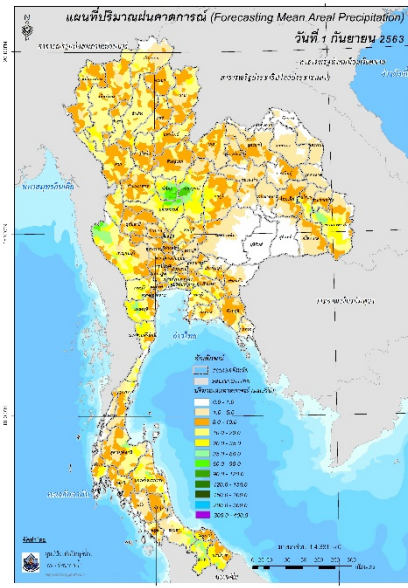
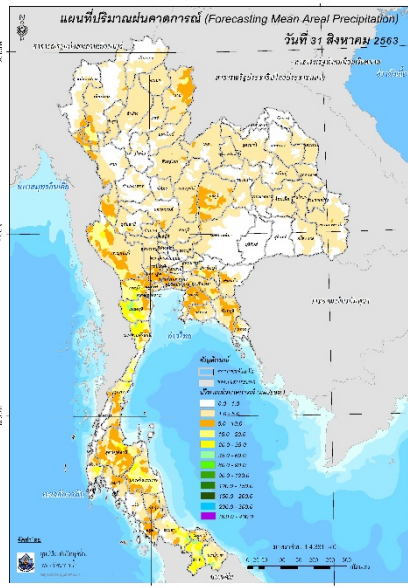


FFG หมายถึง ค่าความสามารถในการรองรับปริมาณฝนของพื้นที่นั้นๆ ก่อนที่จะเกิดสภาวะน้ำล้นตลิ่งที่จุดออกของปลายพื้นที่ โดยค่า FFG 06-hr หมายถึง ปริมาณฝนที่จะส่งผลให้เกิดสภาวะน้ำล้นตลิ่งที่ปลายลุ่มน้ำในอีก 6 ชั่วโมงข้างหน้า (มม./6ชม.)

5) ปริมาณฝนคาดการณ์ล่วงหน้า

ปริมาณฝนคาดการณ์ในวันที่ 31 สิงหาคม 2563 เวลา 21.00 น. บริเวณภาคเหนือ ภาคตะวันออกเฉียงเหนือ ตอนบน และภาคใต้บางส่วน จะมีปริมาณฝนสะสม 6 ชั่วโมงข้างหน้า 1 – 5 มม. ส่วนบริเวณจังหวัดกาญจนบุรี ชุมพร สุราษฎร์ธานี พังงา นครศรีธรรมราช และปัตตานีจะมีปริมาณฝนสะสม 6 ชั่วโมงข้างหน้า 20 – 35 มม. และบริเวณจังหวัดตราดบุรี เพชรบุรี ประจวบคีรีขันธ์ สงขลา ยะลา และนราธิวาสจะมีปริมาณฝนสะสม 6 ชั่วโมงข้างหน้า 35 – 60 มม.

ปริมาณฝนคาดการณ์ในวันที่ 1 กันยายน 2563 เวลา 15.00 น. ทั่วทั้งประเทศไทยมีปริมาณฝนตกเพิ่มขึ้น บริเวณภาคเหนือ ภาคตะวันออกเฉียงเหนือตอนบน ภาคตะวันออก และภาคใต้ จะมีปริมาณฝนสะสม 24 ชั่วโมงข้างหน้า 1 – 5 มม. ส่วนบริเวณจังหวัดแม่ฮ่องสอน เชียงใหม่ เชียงราย น่าน ลำปาง พะเยา จันทบุรี ชลบุรี ชุมพร และพังงาจะมีปริมาณฝนสะสม 24 ชั่วโมงข้างหน้า 20 – 35 มม. และและบริเวณจังหวัดกาญจนบุรี พิจิตร เพชรบูรณ์ นครสวรรค์ สงขลา และยะลาจะมีปริมาณฝนสะสม 24 ชั่วโมงข้างหน้า 60 – 90 มม.



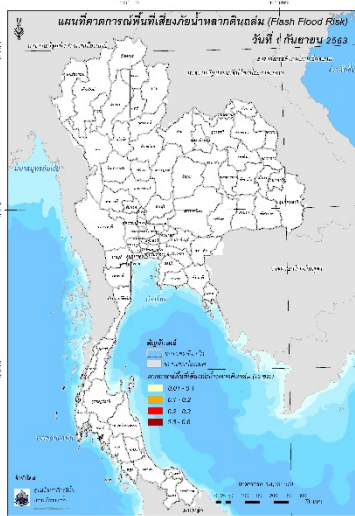
ปริมาณฝนคาดการณ์ในวันที่ 31 สิงหาคม 2563

ปริมาณฝนคาดการณ์ในวันที่ 1 กันยายน 2563

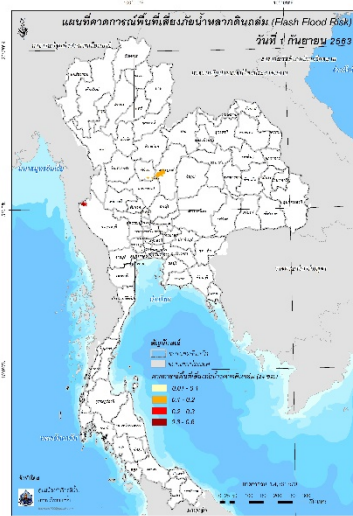
6) ความเสี่ยงจากน้ำท่วม

- การคาดการณ์พื้นที่เสี่ยงภัยน้ำหลากดินถล่มจากข้อมูล MRCFFGS วันที่ 31 สิงหาคม 2563 ในอีก 12 ชม. 24 ชม. และ 36 ชม. พบพื้นที่เสี่ยงจังหวัดเพชรบูรณ์ (อ.เมืองเพชรบูรณ์ อ.ชนแดน อ.หนองไผ่ อ.วังโป่ง) จังหวัดกาญจนบุรี (อ.สังขละบุรี)

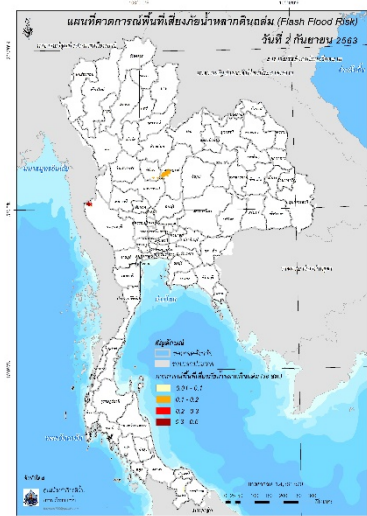
แผนที่แสดงการคาดการณ์พื้นที่เสี่ยงภัยน้ำหลากดินถล่ม วันที่ 31 สิงหาคม 2563



วันที่ 1 ก.ย. 2563 (03:00 น.)



วันที่ 1 ก.ย. 2563 (15:00 น.)



วันที่ 2 ก.ย. 2563 (03:00 น.)

คำแนะนำ: ข้อมูลดังกล่าวเป็นการคาดการณ์พื้นที่เสี่ยงภัยน้ำหลาก โดยอาศัยข้อมูลปริมาณฝนจากดาวเทียม ดังนั้นรายงานฉบับนี้ควรใช้งานควบคู่ไปกับการตรวจวัดปริมาณฝนจริงภาคสนาม และข้อมูลจากเรดาร์ เพื่อประกอบการตัดสินใจ

ปริมาณฝนสะสมปี

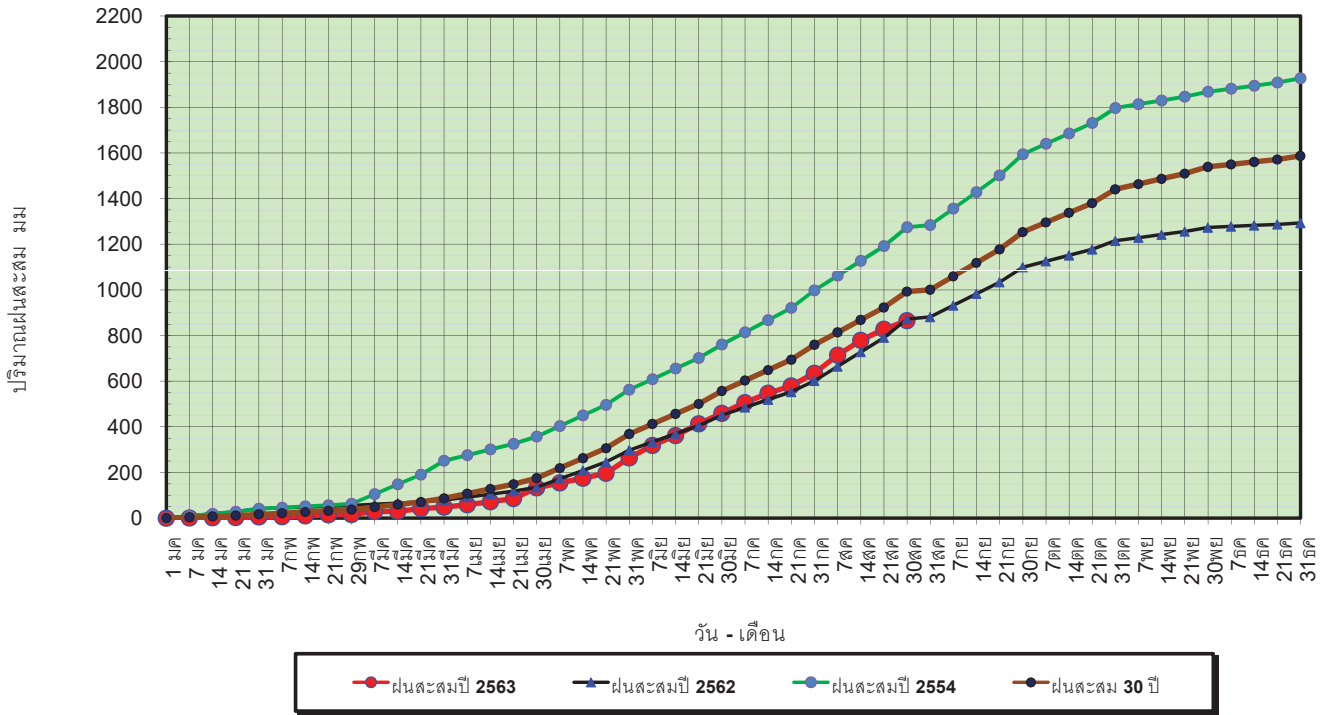
พ.ศ. ๒๕๖๑ และ ๒๕๖๒

เทียบค่าเฉลี่ย ๓๐ ปี



วันที่ 30 สิงหาคม 2563
 ฝน30ปี = 993.03 มม. (สะสมทั้งปี = 1,587.70 มม.)
 ปี62 = 872.00 มม. (สะสมทั้งปี = 1,292.63 มม.)
 ปี63 = 864.92 มม.
 เปรียบเทียบกับ ปี 62 **มีค่าน้อยกว่า** -7.08 มม.
 เปรียบเทียบกับฝนเฉลี่ย 30 ปี **มีค่าน้อยกว่า** -128.11 มม.

ปริมาณฝนสะสมปี 2554-2562-2563 เทียบกับค่าเฉลี่ย 30 ปี



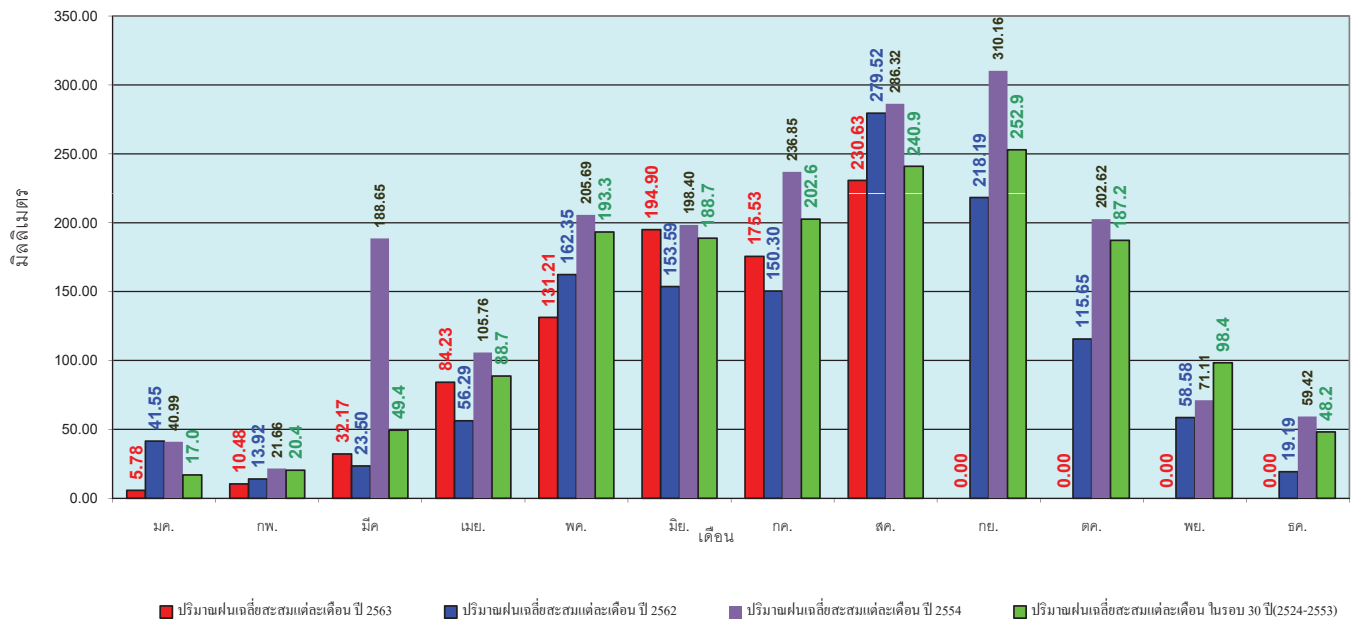
ข้อมูลจากกรมอุตุนิยมวิทยาจำนวน 127 สถานีข้อมูลปริมาณฝนสะสมถึง วันที่ 30 สิงหาคม 2563



ศูนย์เมฆขลา ศูนย์ป้องกันวิกฤตน้ำ กรมทรัพยากรน้ำ

วันที่ 30 สิงหาคม 2563
 ฝน30ปี = 993.03 มม. (สะสมทั้งปี = 1,587.50 มม.)
 ปี62 = 872.00 มม. (สะสมทั้งปี = 1,292.63 มม.)
 ปี63 = 864.92 มม.
 เปรียบเทียบกับ ปี 62 **มีค่าน้อยกว่า** -7.08 มม.
 เปรียบเทียบกับฝนเฉลี่ย 30 ปี **มีค่าน้อยกว่า** -128.11 มม.

ปริมาณฝนเฉลี่ยรายเดือนของประเทศ



ข้อมูลจากกรมอุตุนิยมวิทยาจำนวน 128 สถานีข้อมูลปริมาณฝนสะสมถึง วันที่ 30 สิงหาคม 2563

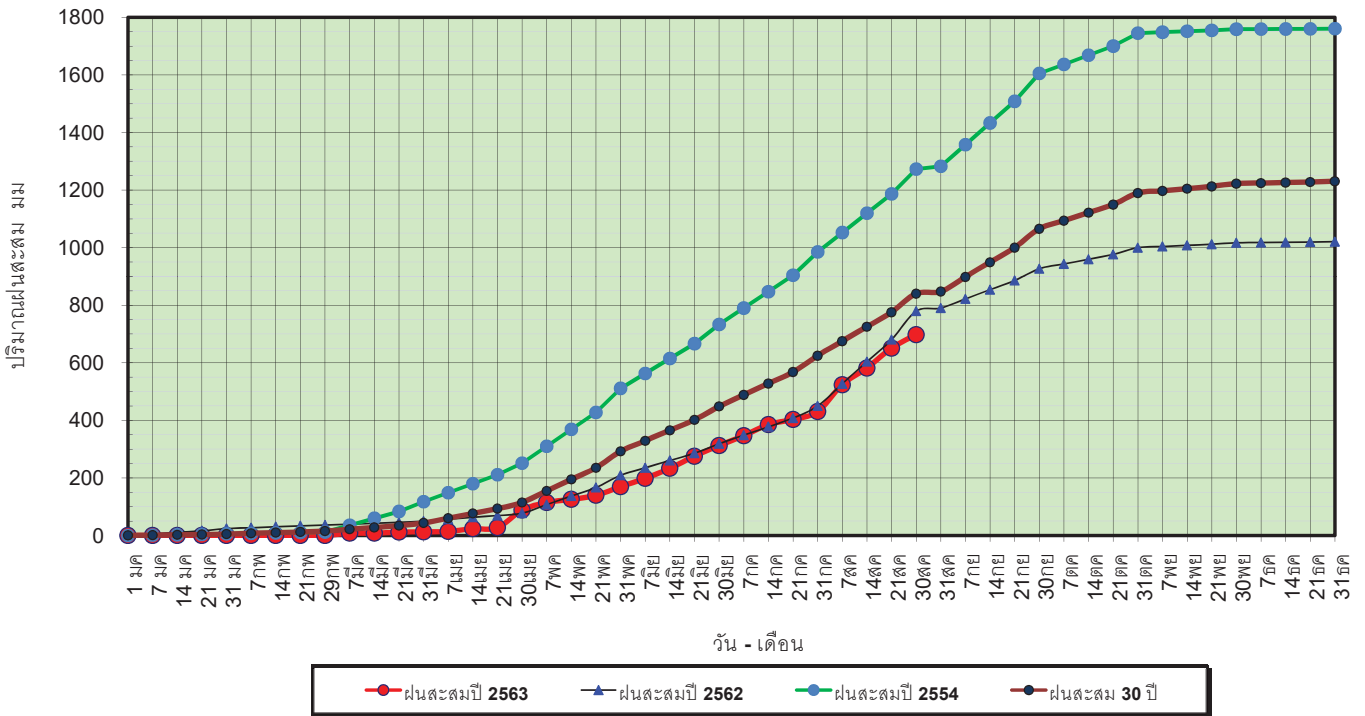


ศูนย์เมฆขลา

ศูนย์ป้องกันวิกฤตน้ำ กรมทรัพยากรน้ำ

วันที่ 30 สิงหาคม 2563
 ฝน30ปี = 840.21 มม. (สะสมทั้งปี = 1,230.90 มม.)
 ปี62 = 779.33 มม. (สะสมทั้งปี = 1,021.00 มม.)
 ปี63 = 697.95 มม.
 เปรียบเทียบกับ ปี 62 **มีค่าน้อยกว่า** -81.37 มม.
 เปรียบเทียบกับฝนเฉลี่ย 30 ปี **มีค่าน้อยกว่า** -142.25 มม.

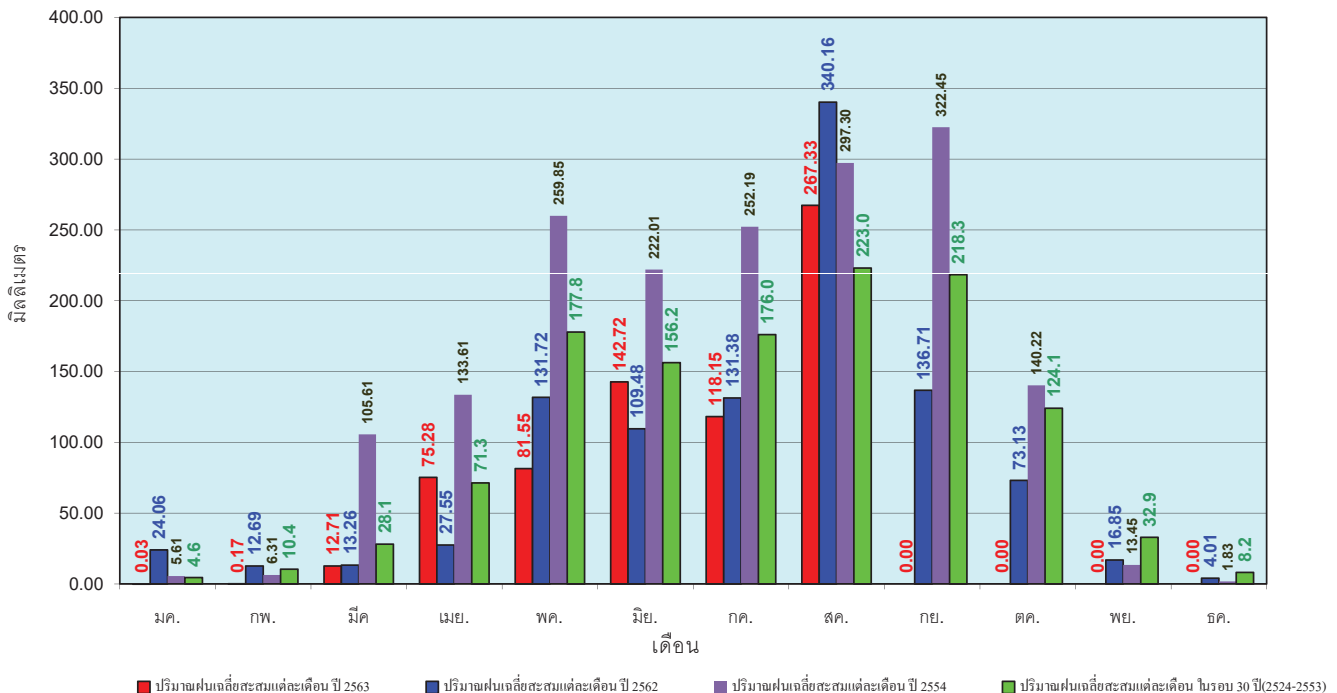
ปริมาณฝนสะสมภาคเหนือ



ข้อมูลจากกรมอุตุนิยมวิทยาจำนวน 33
 สถานีข้อมูลปริมาณฝนสะสมถึง วันที่
 30 สิงหาคม 2563

วันที่ 30 สิงหาคม 2563
 ฝน30ปี = 840.21 มม. (สะสมทั้งปี = 1,230.90 มม.)
 ปี62 = 779.33 มม. (สะสมทั้งปี = 1,021.00 มม.)
 ปี63 = 697.95 มม.
 เปรียบเทียบกับ ปี 62 **มีค่าน้อยกว่า** -81.37 มม.
 เปรียบเทียบกับฝนเฉลี่ย 30 ปี **มีค่าน้อยกว่า** -142.25 มม.

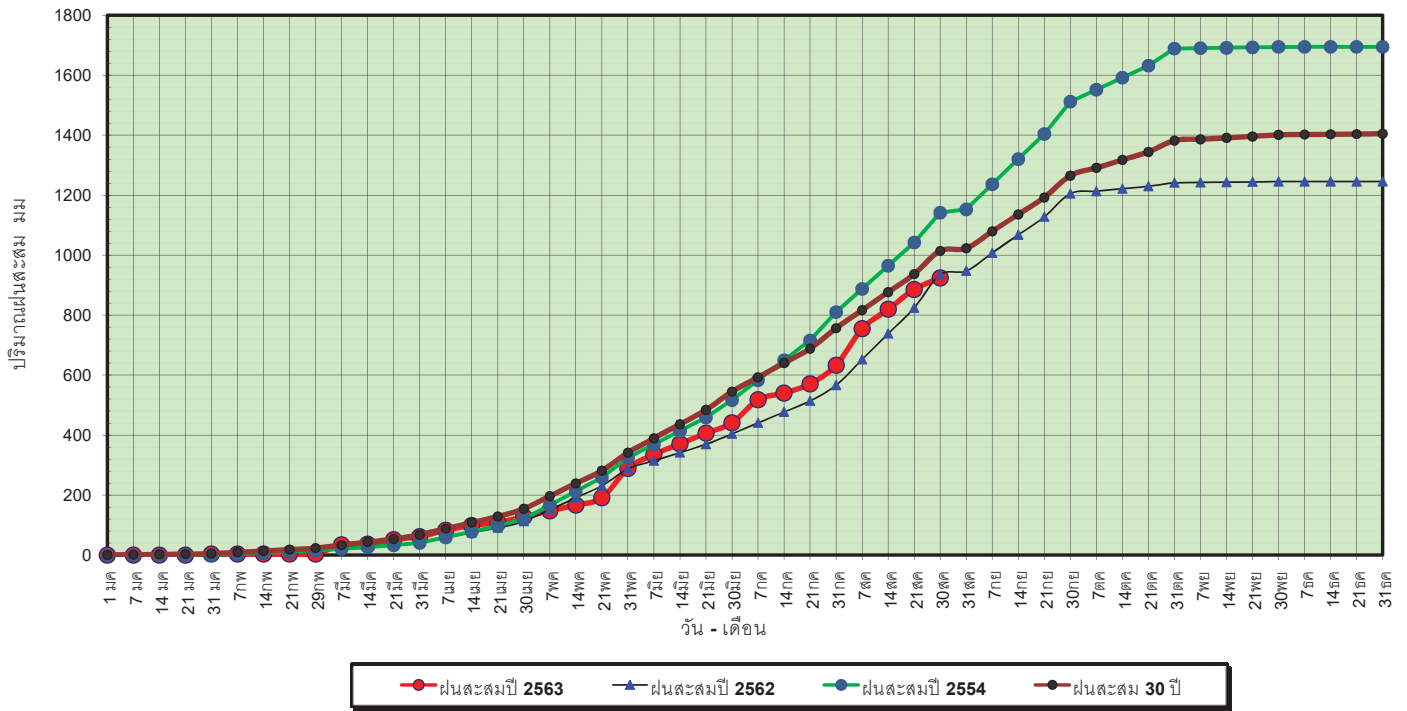
ปริมาณฝนเฉลี่ยสะสมรายเดือน ภาคเหนือ



ข้อมูลจากกรมอุตุนิยมวิทยาจำนวน33
 สถานีข้อมูลปริมาณฝนสะสมถึง วันที่
 30 สิงหาคม 2563

วันที่ 30 สิงหาคม 2563
 ฝน30ปี = 1,013.81 มม. (สะสมทั้งปี = 1,404.50 มม.)
 ปี62 = 934.85 มม. (สะสมทั้งปี = 1,245.09 มม.)
 ปี63 = 924.01 มม.
 เปรียบเทียบกับ ปี 62 **มีค่าน้อยกว่า** -10.84 มม.
 เปรียบเทียบกับฝนเฉลี่ย 30 ปี **มีค่าน้อยกว่า** -89.81 มม.

ปริมาณฝนสะสมภาคตะวันออกเฉียงเหนือ

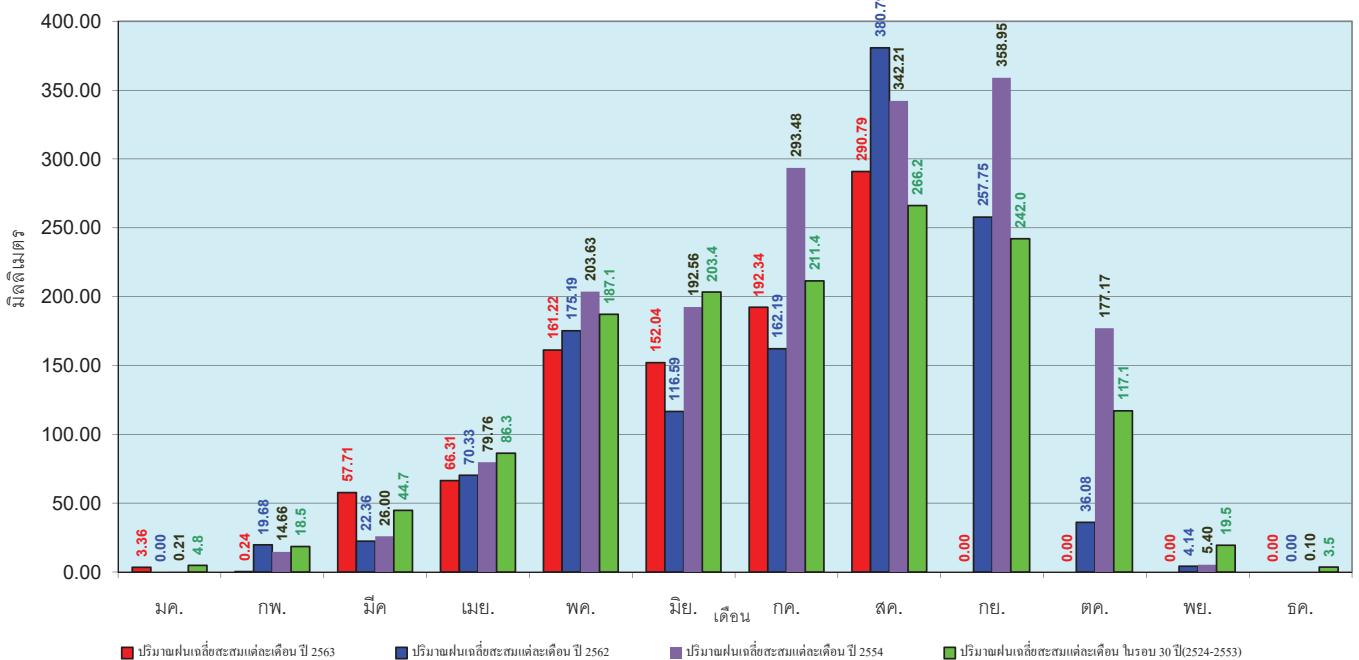


ข้อมูลจากกรมอุตุนิยมวิทยาจำนวน 30
 สถานีข้อมูลปริมาณฝนสะสมถึง วันที่
 30 สิงหาคม 2563



วันที่ 30 สิงหาคม 2563
 ฝน30ปี = 1,013.81 มม. (สะสมทั้งปี = 1,404.50 มม.)
 ปี62 = 934.85 มม. (สะสมทั้งปี = 1,245.09 มม.)
 ปี63 = 924.01 มม.
 เปรียบเทียบกับ ปี 62 **มีค่าน้อยกว่า** -10.84 มม.
 เปรียบเทียบกับฝนเฉลี่ย 30 ปี **มีค่าน้อยกว่า** -89.81 มม.

ปริมาณฝนเฉลี่ยสะสมรายเดือน ภาคตะวันออกเฉียงเหนือ

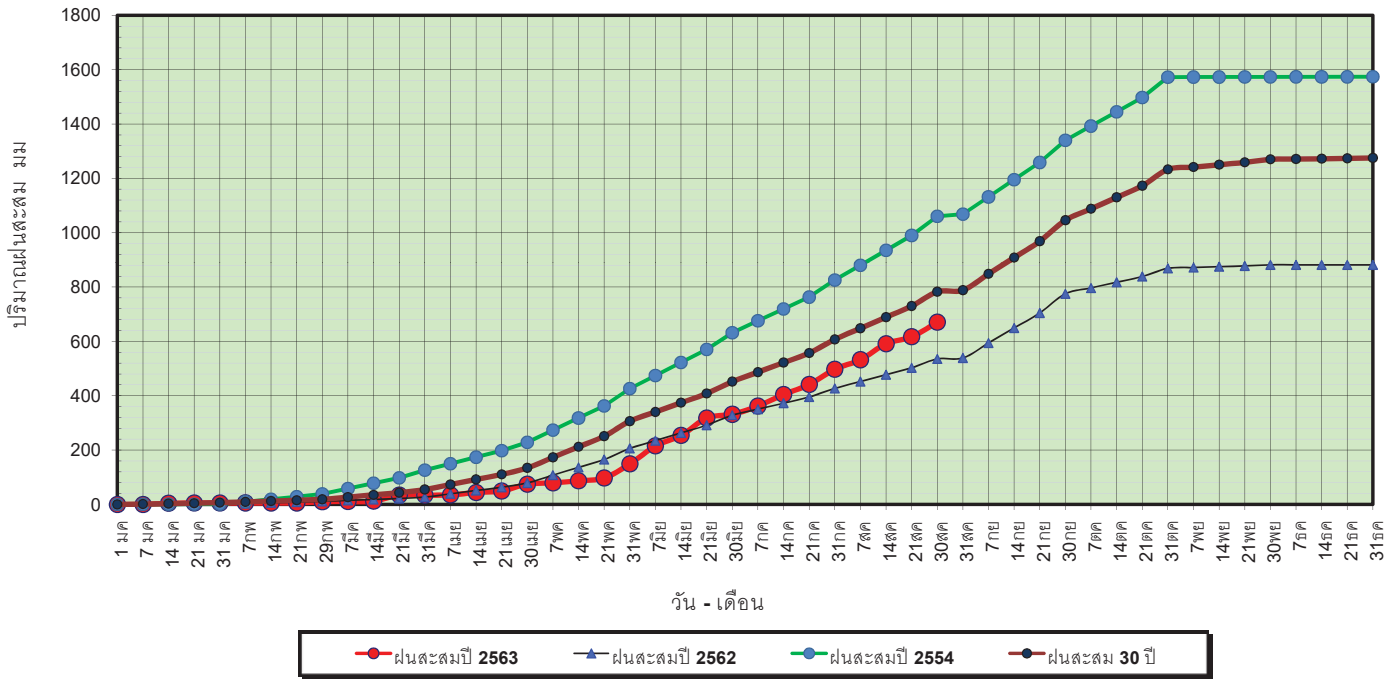


ข้อมูลจากกรมอุตุนิยมวิทยาจำนวน 31
 สถานีข้อมูลปริมาณฝนสะสมถึง วันที่
 30 สิงหาคม 2563



วันที่ 30 สิงหาคม 2563
 ฝน30ปี = 782.66 มม. (สะสมทั้งปี = 1,275.20 มม.)
 ปี62 = 535.30 มม. (สะสมทั้งปี = 881.56 มม.)
 ปี63 = 670.74 มม.
 เปรียบเทียบกับ ปี 62 **มีค่ามากกว่า** 135.44 มม.
 เปรียบเทียบกับฝนเฉลี่ย 30 ปี **มีค่าน้อยกว่า** -111.92 มม.

ปริมาณฝนสะสมภาคกลาง

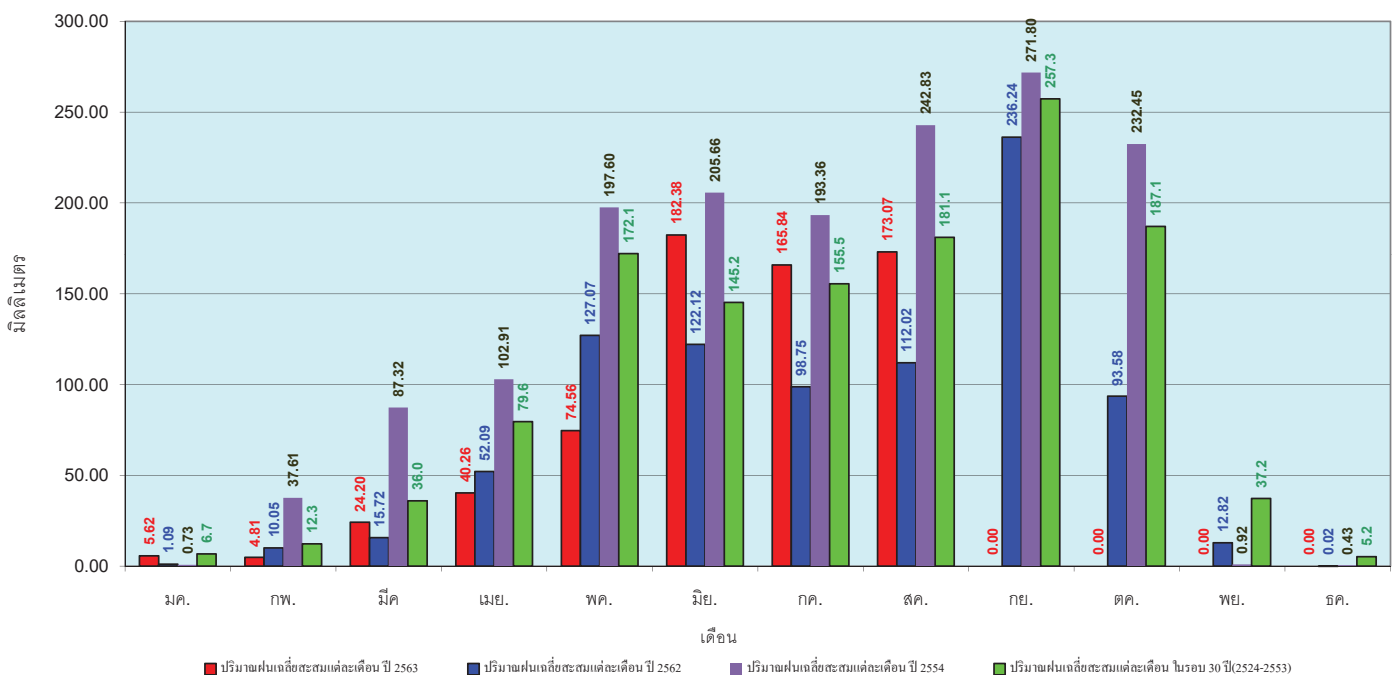


ข้อมูลจากกรมอุตุนิยมวิทยาจำนวน 14 สถานีข้อมูลปริมาณฝนสะสมถึง วันที่ 30 สิงหาคม 2563



วันที่ 30 สิงหาคม 2563
 ฝน30ปี = 782.66 มม. (สะสมทั้งปี = 1,275.20 มม.)
 ปี62 = 535.30 มม. (สะสมทั้งปี = 881.56 มม.)
 ปี63 = 670.74 มม.
 เปรียบเทียบกับ ปี 62 **มีค่ามากกว่า** 135.44 มม.
 เปรียบเทียบกับฝนเฉลี่ย 30 ปี **มีค่าน้อยกว่า** -111.92 มม.

ปริมาณฝนเฉลี่ยสะสมรายเดือน ภาคกลาง

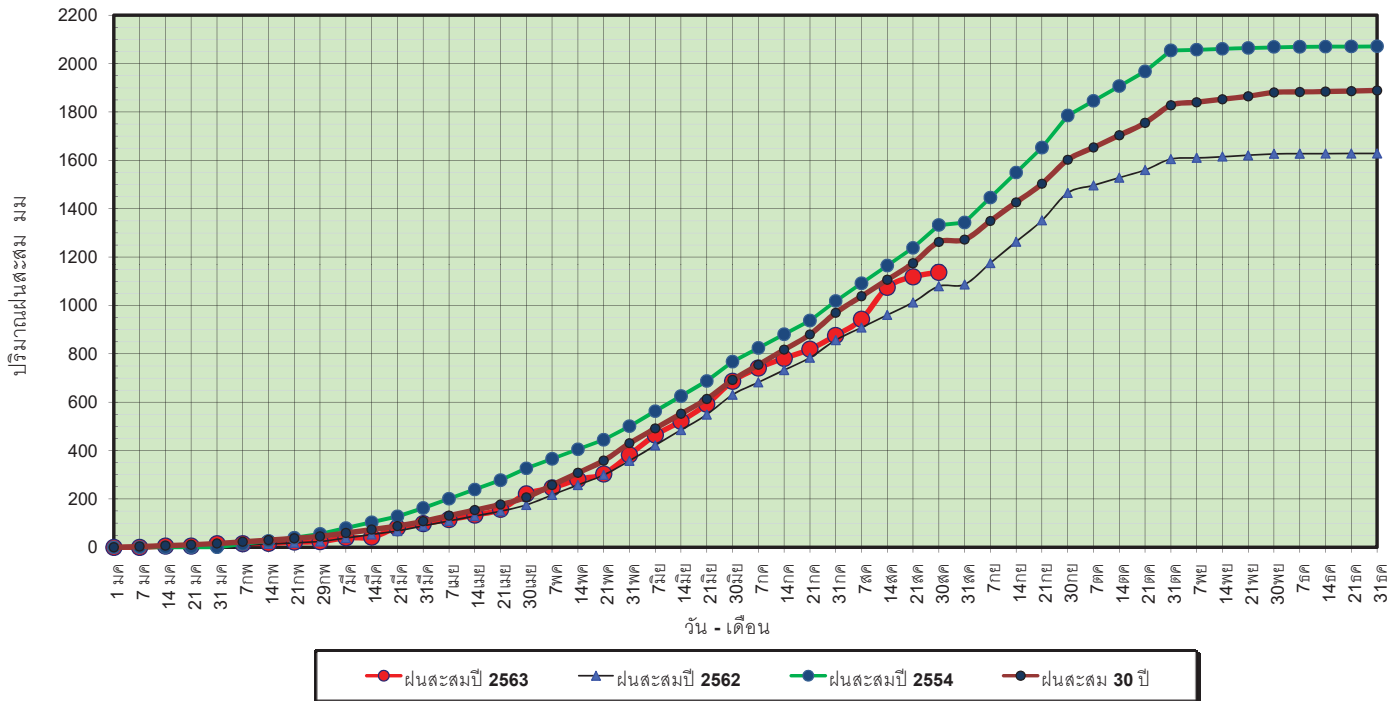


ข้อมูลจากกรมอุตุนิยมวิทยาจำนวน 14 สถานีข้อมูลปริมาณฝนสะสมถึง วันที่ 30 สิงหาคม 2563



วันที่ 30 สิงหาคม 2563
 ฝน30ปี = 1,262.44 มม. (สะสมทั้งปี = 1,888.80 มม.)
 ปี62 = 1,079.64 มม. (สะสมทั้งปี = 1,628.72 มม.)
 ปี63 = 1,137.18 มม.
 เปรียบเทียบกับ ปี 62 **มีค่ามากกว่า** 57.54 มม.
 เปรียบเทียบกับฝนเฉลี่ย 30 ปี **มีค่าน้อยกว่า** -125.27 มม.

ปริมาณฝนสะสมภาคตะวันออกเฉียงเหนือ



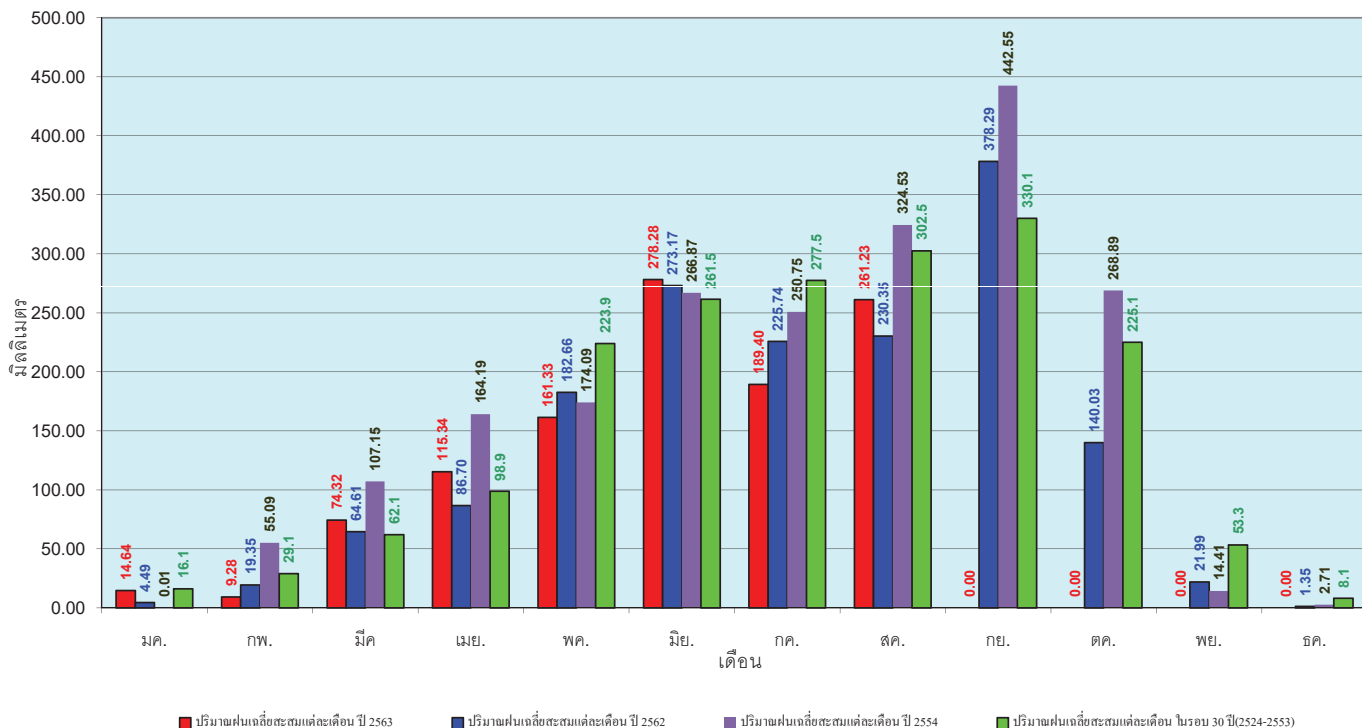
ข้อมูลจากกรมอุตุนิยมวิทยาจำนวน 16 สถานีข้อมูลปริมาณฝนสะสมถึง วันที่ 30 สิงหาคม 2563



ศูนย์ป้องกันวิกฤติน้ำ กรมทรัพยากรน้ำ

วันที่ 30 สิงหาคม 2563
 ฝน30ปี = 1,262.44 มม. (สะสมทั้งปี = 1,888.80 มม.)
 ปี62 = 1,079.64 มม. (สะสมทั้งปี = 1,628.72 มม.)
 ปี63 = 1,137.18 มม.
 เปรียบเทียบกับ ปี 62 **มีค่ามากกว่า** 57.54 มม.
 เปรียบเทียบกับฝนเฉลี่ย 30 ปี **มีค่าน้อยกว่า** -125.27 มม.

ปริมาณฝนเฉลี่ยสะสมรายเดือน ภาคตะวันออกเฉียงเหนือ



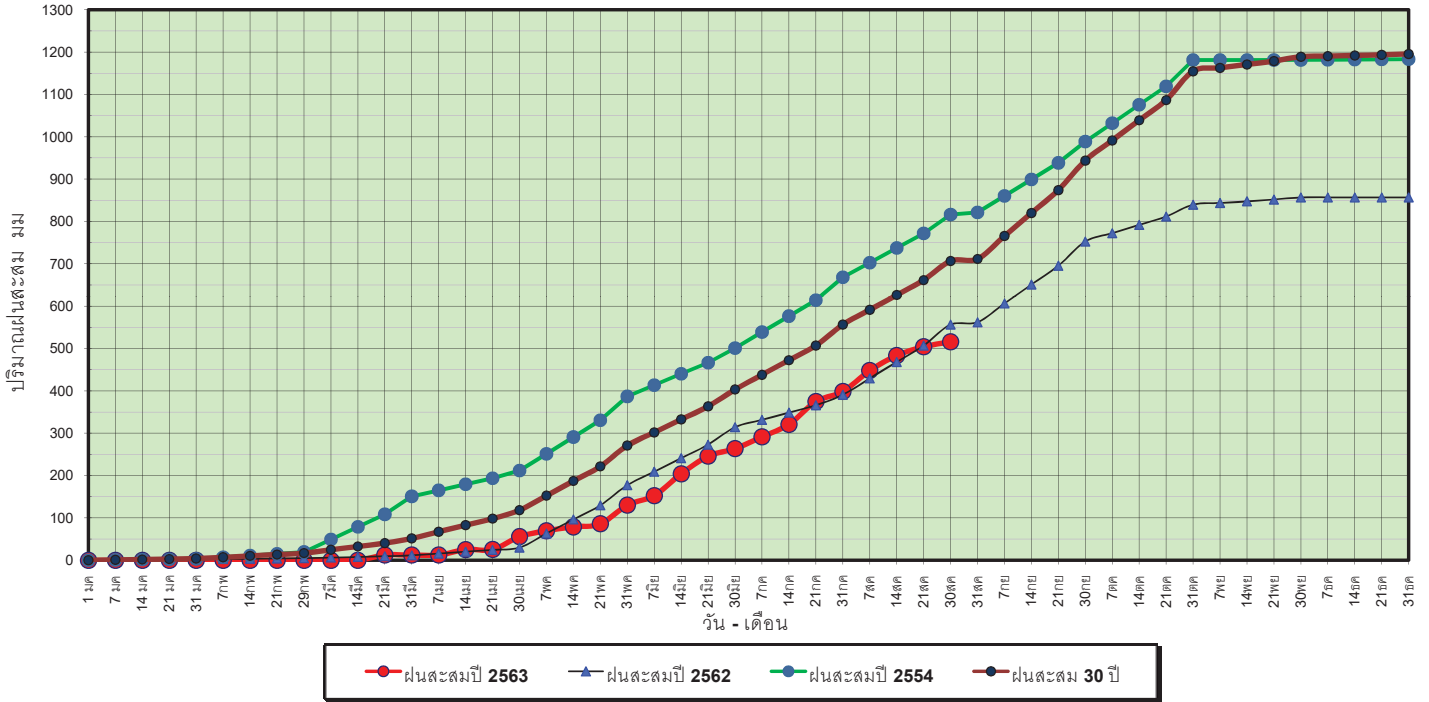
ข้อมูลจากกรมอุตุนิยมวิทยาจำนวน 16 สถานีข้อมูลปริมาณฝนสะสมถึง วันที่ 30 สิงหาคม 2563



ศูนย์ป้องกันวิกฤติน้ำ กรมทรัพยากรน้ำ

วันที่ 30 สิงหาคม 2563
 ฝน30ปี = 706.66 มม. (สะสมทั้งปี = 1,195.72 มม.)
 ปี62 = 556.67 มม. (สะสมทั้งปี = 857.04 มม.)
 ปี63 = 515.80 มม.
 เปรียบเทียบกับ ปี 62 **มีค่าน้อยกว่า** -40.87 มม.
 เปรียบเทียบกับฝนเฉลี่ย 30 ปี **มีค่าน้อยกว่า** -190.86 มม.

ปริมาณฝนสะสมภาคตะวันตก



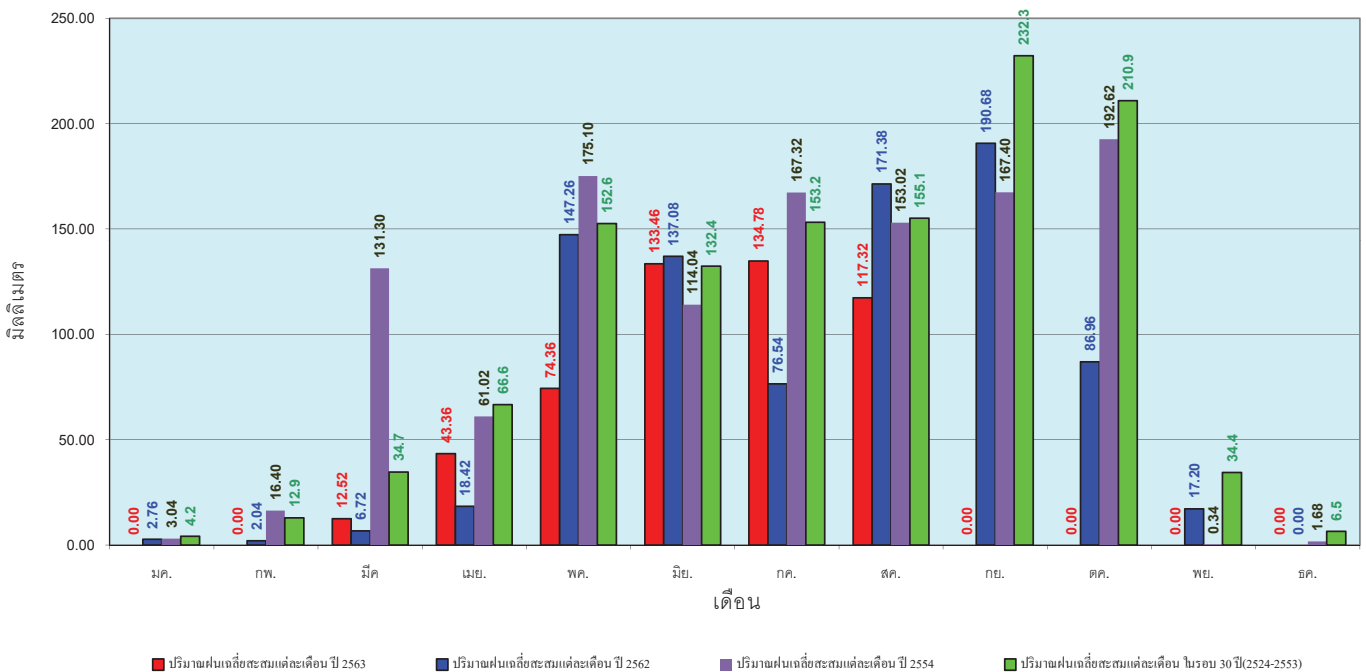
ข้อมูลจากกรมอุตุนิยมวิทยาจำนวน 5
 สถานีข้อมูลปริมาณฝนสะสมถึง วันที่
 30 สิงหาคม 2563



ศูนย์เมฆขลา ศูนย์ป้องกันวิกฤตน้ำ กรมทรัพยากรน้ำ

วันที่ 30 สิงหาคม 2563
 ฝน30ปี = 706.66 มม. (สะสมทั้งปี = 1,195.72 มม.)
 ปี62 = 556.67 มม. (สะสมทั้งปี = 857.04 มม.)
 ปี63 = 515.80 มม.
 เปรียบเทียบกับ ปี 62 **มีค่าน้อยกว่า** -40.87 มม.
 เปรียบเทียบกับฝนเฉลี่ย 30 ปี **มีค่าน้อยกว่า** -190.86 มม.

ปริมาณฝนเฉลี่ยสะสมรายเดือน ภาคตะวันตก



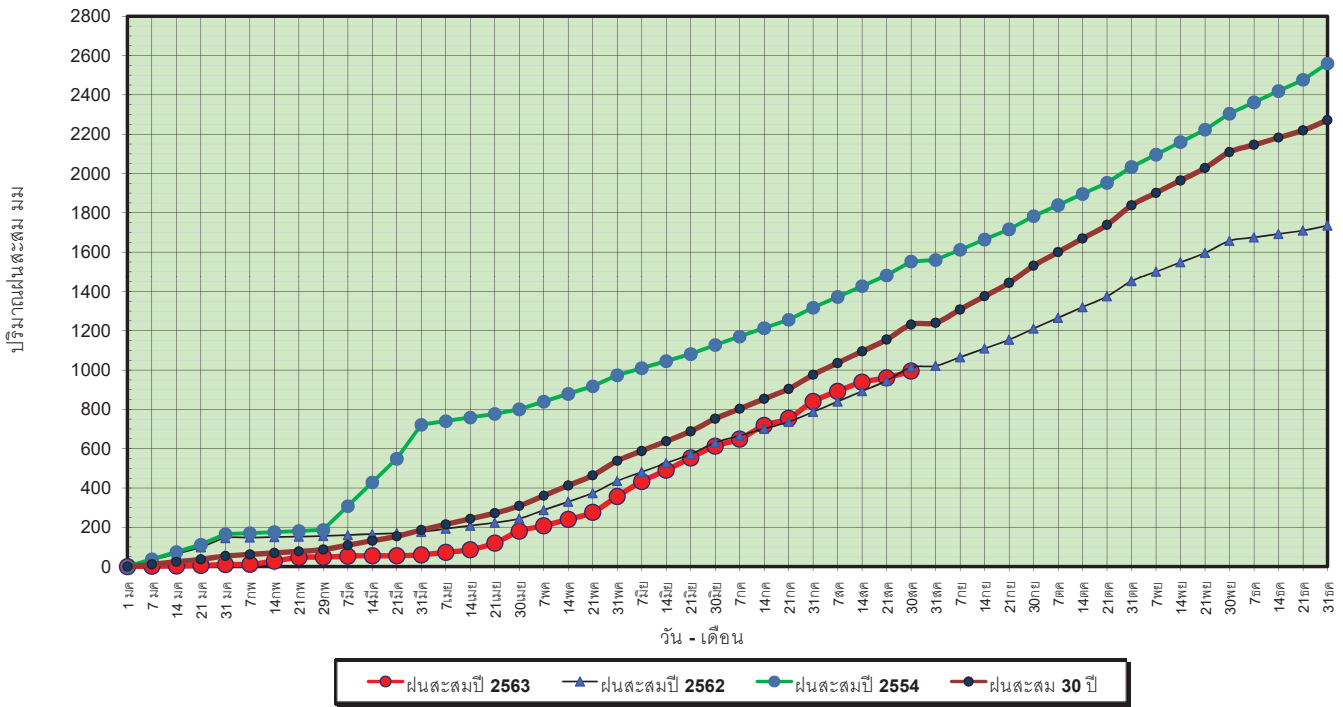
ข้อมูลจากกรมอุตุนิยมวิทยาจำนวน 5
 สถานีข้อมูลปริมาณฝนสะสมถึง วันที่
 30 สิงหาคม 2563



ศูนย์เมฆขลา ศูนย์ป้องกันวิกฤตน้ำ กรมทรัพยากรน้ำ

วันที่ 30 สิงหาคม 2563
 ฝน30ปี = 1,231.73 มม. (สะสมทั้งปี = 2,271.55 มม.)
 ปี62 = 1,013.51 มม. (สะสมทั้งปี = 1,733.06 มม.)
 ปี63 = 995.49 มม.
 เปรียบเทียบกับ ปี 62 **มีค่าน้อยกว่า** -18.03 มม.
 เปรียบเทียบกับฝนเฉลี่ย 30 ปี **มีค่าน้อยกว่า** -236.24 มม.

ปริมาณฝนสะสมภาคใต้

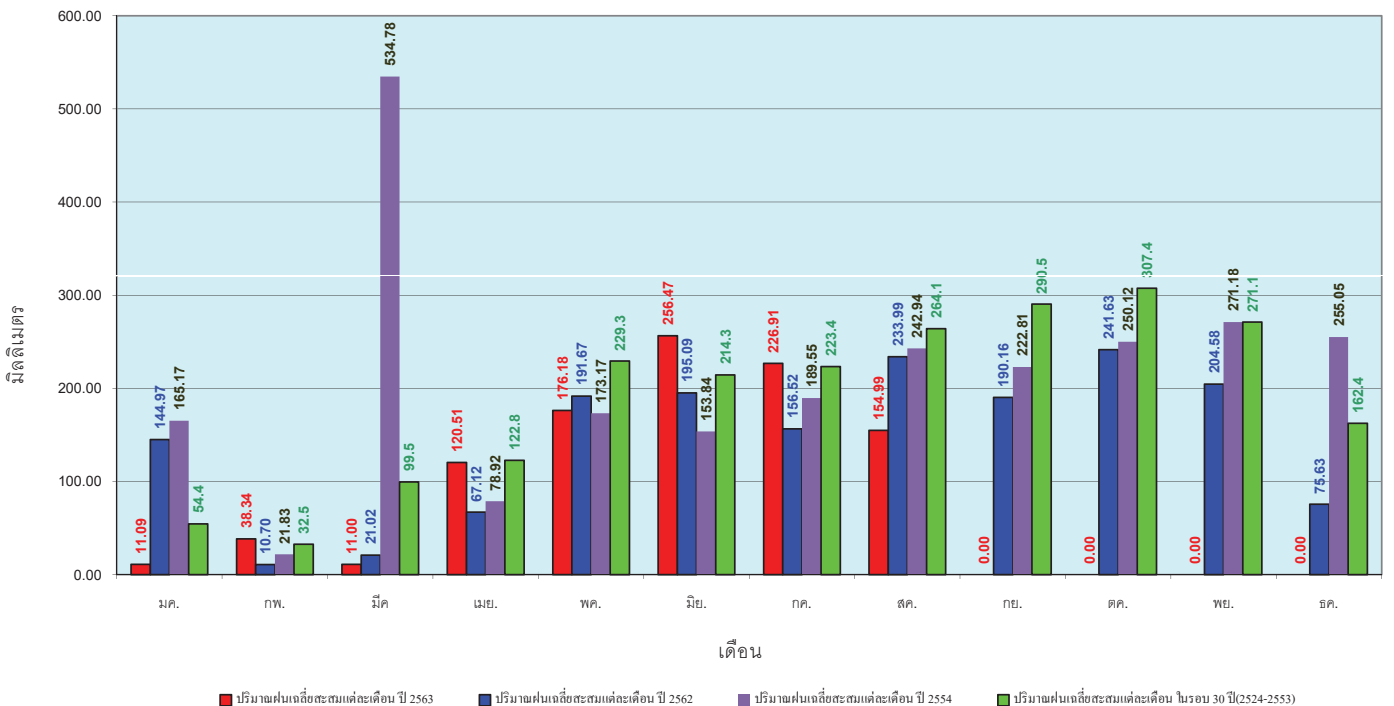


ข้อมูลจากกรมอุตุนิยมวิทยาจำนวน 29
 สถานีข้อมูลปริมาณฝนสะสมถึง วันที่
 30 สิงหาคม 2563



วันที่ 30 สิงหาคม 2563
 ฝน30ปี = 1,231.73 มม. (สะสมทั้งปี = 2,271.55 มม.)
 ปี62 = 1,013.51 มม. (สะสมทั้งปี = 1,733.06 มม.)
 ปี63 = 995.49 มม.
 เปรียบเทียบกับ ปี 62 **มีค่าน้อยกว่า** -18.03 มม.
 เปรียบเทียบกับฝนเฉลี่ย 30 ปี **มีค่าน้อยกว่า** -236.24 มม.

ปริมาณฝนเฉลี่ยสะสมรายเดือน ภาคใต้



ข้อมูลจากกรมอุตุนิยมวิทยาจำนวน 29
 สถานีข้อมูลปริมาณฝนสะสมถึง วันที่
 30 สิงหาคม 2563



รายงานสถานการณ์น้ำ
รายลุ่มน้ำ



รายงานสถานการณ์น้ำลุ่มน้ำยมและน่าน วันที่ 31 สิงหาคม 2563

1) สภาพภูมิอากาศ

ลักษณะอากาศทั่วไป (ที่มา: กรมอุตุนิยมวิทยา)

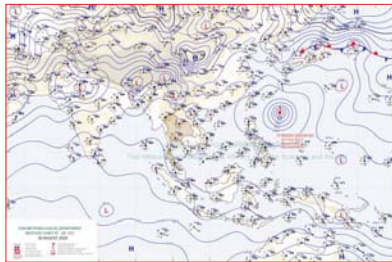
พยากรณ์อากาศ 24 ชั่วโมงข้างหน้า ประเทศไทยมีฝนเพิ่มมากขึ้น เนื่องจากมรสุมตะวันตกเฉียงใต้พัดปกคลุมทะเลอันดามัน และประเทศไทย ในขณะที่มีหย่อมความกดอากาศต่ำปกคลุมบริเวณประเทศเวียดนามตอนบน

อนึ่ง พายุระดับ 5 (ไต้ฝุ่น) “ไมสัก” บริเวณมหาสมุทรแปซิฟิกด้านตะวันออกของประเทศฟิลิปปินส์ กำลังเคลื่อนตัวขึ้นไปทางทิศเหนือ คาดว่าพายุนี้จะเคลื่อนตัวไปยังประเทศเกาหลีในช่วงวันที่ 2-3 ก.ย. 2563 โดยพายุนี้ไม่ส่งผลกระทบต่อประเทศไทย

สภาพอากาศภาคเหนือ เมฆเป็นส่วนมาก กับมีฝนฟ้าคะนอง ร้อยละ 70 ของพื้นที่ และมีฝนตกหนักบางแห่งบริเวณจังหวัดเชียงใหม่ เชียงราย ลำพูน ลำปาง พะเยา น่าน แพร่ อุตรดิตถ์ สุโขทัย พิษณุโลก และเพชรบูรณ์ อุณหภูมิต่ำสุด 23-26 องศาเซลเซียส อุณหภูมิสูงสุด 31-34 องศาเซลเซียส ลมตะวันตกเฉียงใต้ ความเร็ว 10-20 กม./ชม.

ผลคาดการณ์ปริมาณน้ำฝนล่วงหน้า 1-7 วัน ภาคเหนือ

ในช่วงวันที่ 30 ส.ค. – 5 ก.ย. 63 มีฝนฟ้าคะนองร้อยละ 40-70 ของพื้นที่ กับมีฝนตกหนักบางแห่ง อุณหภูมิต่ำสุด 22-25 องศาเซลเซียส อุณหภูมิสูงสุด 30-36 องศาเซลเซียส ลมตะวันตกเฉียงใต้ ความเร็ว 10-25 กม./ชม.



แผนที่อากาศ วันที่ 31 ส.ค. 2563 เวลา 01.00 น.



ภาพถ่ายจากดาวเทียม วันที่ 31 ส.ค. 2563

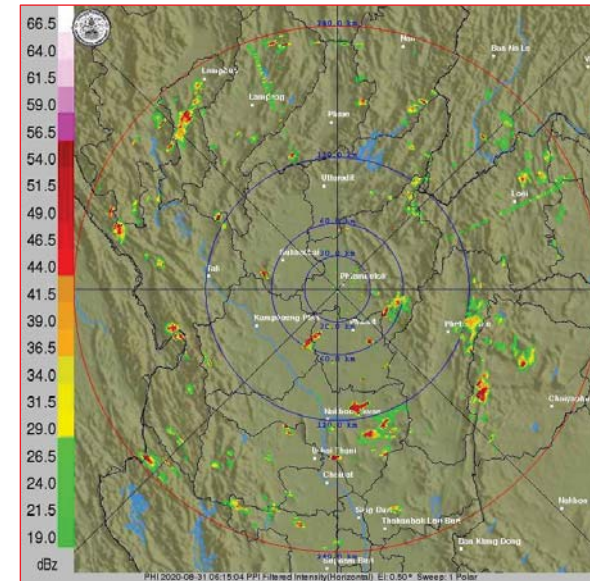
2) สถานการณ์ฝน

จากข้อมูลสถานการณ์ฝนในพื้นที่ลุ่มน้ำยมและน่านของวันที่ 30 สิงหาคม 2563 จากกรมทรัพยากรน้ำ กรมอุตุนิยมวิทยา กรมชลประทาน และสถาบันสารสนเทศทรัพยากรน้ำ (องค์การมหาชน) พบว่า มีปริมาณฝนตกในพื้นที่ลุ่มน้ำยมและน่าน ในบริเวณจังหวัดสุโขทัย พิษณุโลกและพิจิตร โดยมีปริมาณฝน 10.5 0.2 และ 0.1 มม. ตามลำดับ

ข้อมูลสถานการณ์ฝนในพื้นที่ลุ่มน้ำยมและน่าน ณ วันที่ 30 สิงหาคม 2563 เวลา 07.00 น.

| ลำดับ | ลุ่มน้ำ | จังหวัด* | ปริมาณฝน 24 ชม.(มม.) |
|-------|---------|-----------|----------------------|
| 1 | ยม | แพร่ | - |
| 2 | | สุโขทัย | 10.5 |
| 3 | น่าน | น่าน | ไม่มีฝน |
| 4 | | อุตรดิตถ์ | ไม่มีฝน |
| 5 | | พิษณุโลก | 0.2 |
| 6 | | พิจิตร | 0.1 |

หมายเหตุ * - " คือ ยังไม่ได้รับรายงาน, *จังหวัดที่มีพื้นที่ลุ่มน้ำมากกว่าร้อยละ 50 ขึ้นไป

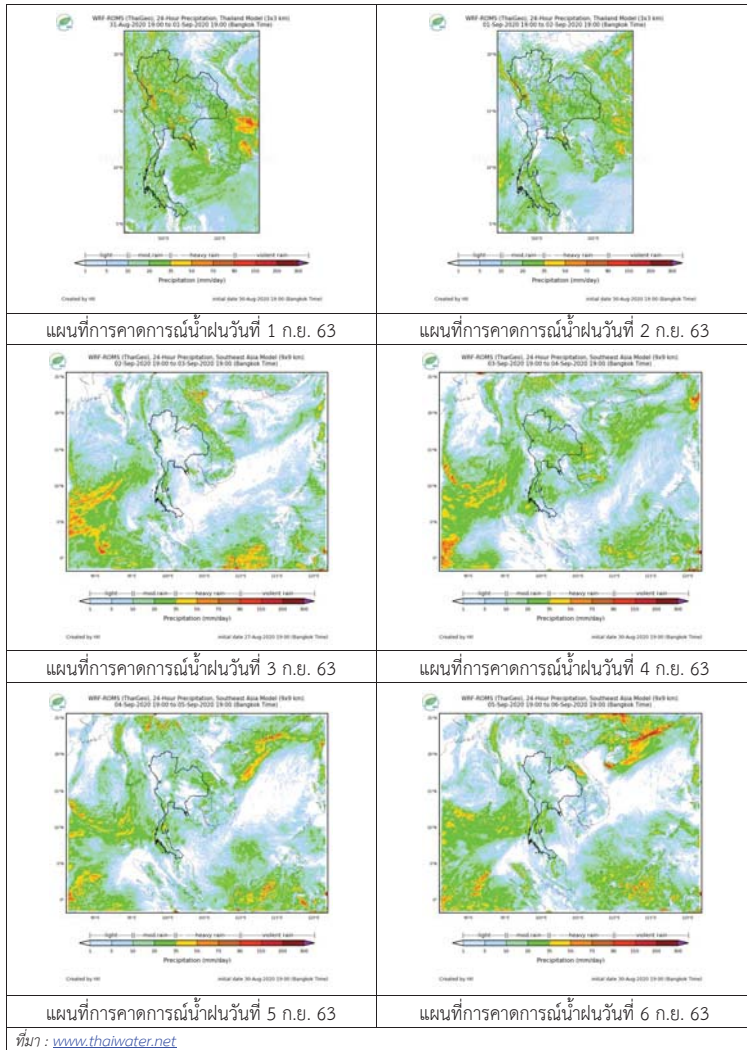


ภาพเรดาร์ตรวจอากาศ “พิษณุโลก”

ณ วันที่ ๓๑ สิงหาคม ๒๕๖๓ เวลา ๑๓.๑๕ น.

(ที่มา : กรมอุตุนิยมวิทยา <https://weather.tmd.go.th/svp240.php>)

สถานการณ์น้ำฝน (แผนภาพคาดการณ์ฝนล่วงหน้าความละเอียดสูง WRF-ROMS Model)



3) ข้อมูลปริมาณน้ำในลำน้ำ
สถานการณ์น้ำท่า (27 – 31 ส.ค. 2563 ที่มา: กรมชลประทาน)

| สถานี | แม่น้ำ | อำเภอ | จังหวัด | ระดับตลิ่ง | พายุส | ศุกร์ | เสาร์ | อาทิตย์ | จันทร์ | แนวโน้ม (เพิ่ม/ลด) |
|-------|--------|-----------|-----------|-----------------------|--------|--------|--------|---------|--------|--------------------|
| | | | | ปริมาณน้ำ (ลบ.ม./วิ.) | ส.ค. | ส.ค. | ส.ค. | ส.ค. | ส.ค. | |
| Y.14A | ยม | ศรีสะเกษ | สุโขทัย | 12.00 | 4.26 | 3.51 | 3.27 | 3.05 | 2.76 | ลดลง |
| | | | | 2,319 | 245.20 | 154.30 | 132.90 | 115.90 | 36.59 | |
| Y.16 | ยม | บางระกำ | พิษณุโลก | 7.00 | 6.35 | 6.58 | 6.44 | 6.33 | 6.02 | ลดลง |
| | | | | 207.0 | 115.40 | 126.50 | 119.60 | 114.40 | 101.00 | |
| Y.5 | ยม | โพทะเล | พิจิตร | 8.25 | 5.26 | 5.19 | 5.32 | 5.28 | 5.11 | ลดลง |
| | | | | 652 | *** | *** | *** | *** | *** | |
| N.60 | น่าน | ตรอน | อุดรดิตต์ | 9.70 | 0.88 | 0.67 | 0.71 | 0.61 | 0.71 | เพิ่มขึ้น |
| | | | | 2,055 | 127.10 | 92.01 | 97.86 | 83.87 | 97.86 | |
| N.27A | น่าน | พรหมพิราม | พิษณุโลก | 9.17 | 2.48 | 1.26 | 0.96 | 0.98 | 0.95 | ลดลง |
| | | | | 476 | 221.10 | 105.40 | 83.32 | 84.64 | 82.66 | |
| N.7A | น่าน | บางมูลนาก | พิจิตร | 10.78 | 6.26 | 4.37 | 3.12 | 2.63 | 2.21 | ลดลง |
| | | | | 1,152 | 557.70 | 344.90 | 242.40 | 192.50 | 156.20 | |

*** ยังไม่ได้รับรายงาน



สถานีสะพานพระแม่ย่า อ.เมือง จ.สุโขทัย (ลุ่มน้ำยม)



สถานีสะพานสุพรรณกัลยา อ.เมือง จ.พิษณุโลก (ลุ่มน่าน)

ปริมาณน้ำในลำน้ำในพื้นที่ลุ่มน้ำยมและน่าน

(หมายเหตุ ที่มา : <http://mekhala.dwr.go.th/cctv/>)

4) สรุป

- สถานการณ์น้ำในลุ่มน้ำยมอยู่ในภาวะปกติ ระดับน้ำในลำน้ำส่วนใหญ่มีแนวโน้มลดลง
- สถานการณ์น้ำในลุ่มน่านอยู่ในเฝ้าระวังภาวน้ำน้อย ระดับน้ำในลำน้ำส่วนใหญ่มีแนวโน้มลดลง

รายงานสถานการณ์น้ำลุ่มน้ำเจ้าพระยา วันที่ 31 สิงหาคม 2563

1) สภาพภูมิอากาศ

ลักษณะอากาศทั่วไป (ที่มา: กรมอุตุนิยมวิทยา)

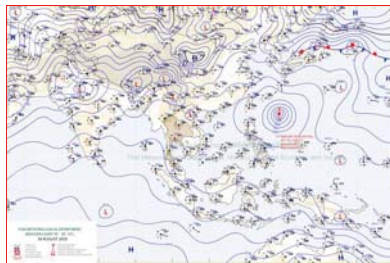
พยากรณ์อากาศ 24 ชั่วโมงข้างหน้า ประเทศไทยมีฝนเพิ่มมากขึ้น เนื่องจากมรสุมตะวันตกเฉียงใต้พัดปกคลุมทะเลอันดามัน และประเทศไทย ในขณะที่มีหย่อมความกดอากาศต่ำปกคลุมบริเวณประเทศเวียดนามตอนบน

อนึ่ง พายุระดับ 5 (ดีฝุ่น) “ไมลัก” บริเวณมหาสมุทรแปซิฟิกด้านตะวันออกของประเทศฟิลิปปินส์ กำลังเคลื่อนตัวขึ้นไปทางทิศเหนือ คาดว่าพายุนี้จะเคลื่อนตัวไปยังประเทศเกาหลีในช่วงวันที่ 2-3 ก.ย. 2563 โดยพายุนี้ไม่ส่งผลกระทบต่อประเทศไทย

สภาพอากาศภาคกลาง เมฆเป็นส่วนมาก กับมีฝนฟ้าคะนอง ร้อยละ 40 ของพื้นที่ ส่วนมากบริเวณจังหวัดราชบุรี กาญจนบุรี อุทัยธานี นครสวรรค์ ชัยนาท สิงห์บุรี อ่างทอง ลพบุรี และสระบุรี อุณหภูมิต่ำสุด 24-27 องศาเซลเซียส อุณหภูมิสูงสุด 36-37 องศาเซลเซียส ลมตะวันตกเฉียงใต้ ความเร็ว 10-20 กม./ชม.

ผลคาดการณ์ปริมาณน้ำฝนล่วงหน้า 1-7 วัน ภาคกลาง

ในช่วงวันที่ 30 ส.ค. – 5 ก.ย. 63 มีฝนฟ้าคะนองร้อยละ 40-60 ของพื้นที่ กับมีฝนตกหนักบางแห่ง อุณหภูมิต่ำสุด 23-26 องศาเซลเซียส อุณหภูมิสูงสุด 32-36 องศาเซลเซียส ลมตะวันตกเฉียงใต้ ความเร็ว 10-25 กม./ชม.



แผนที่อากาศ วันที่ 31 ส.ค. 2563 เวลา 01.00 น.



ภาพถ่ายจากดาวเทียม วันที่ 31 ส.ค. 2563

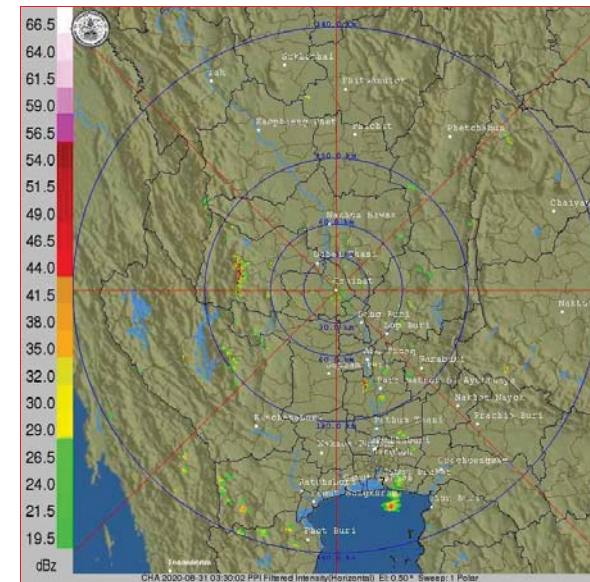
2) สถานการณ์ฝน

จากข้อมูลสถานการณ์น้ำฝนในพื้นที่ลุ่มน้ำเจ้าพระยา (ภาคกลาง) ของวันที่ 30 สิงหาคม 2563 จากกรมทรัพยากรน้ำ กรมอุตุนิยมวิทยา กรมชลประทาน และสถาบันสารสนเทศทรัพยากรน้ำและการเกษตร (องค์การมหาชน) พบว่า มีฝนตกในพื้นที่ลุ่มน้ำเจ้าพระยา บริเวณจังหวัดกรุงเทพมหานคร และลพบุรี โดยพบปริมาณฝน 6.7 และ 24.2 มม. ตามลำดับ

ข้อมูลสถานการณ์ฝนในพื้นที่ลุ่มน้ำเจ้าพระยา ณ วันที่ 30 สิงหาคม 2563 เวลา 07.00 น.

| ลำดับ | ลุ่มน้ำ | จังหวัด* | ปริมาณฝน 24 ชม.(มม.) |
|-------|-----------|-----------------|----------------------|
| 1 | เจ้าพระยา | กรุงเทพมหานคร | 6.7 |
| 2 | | นครสวรรค์ | ไม่มีฝน |
| 3 | | ปทุมธานี | ไม่มีฝน |
| 4 | | พระนครศรีอยุธยา | ไม่มีฝน |
| 5 | | ลพบุรี | 24.2 |

หมายเหตุ " - " คือ ยังไม่ได้รับรายงาน, *จังหวัดมีพื้นที่ลุ่มน้ำมากกว่าร้อยละ 50

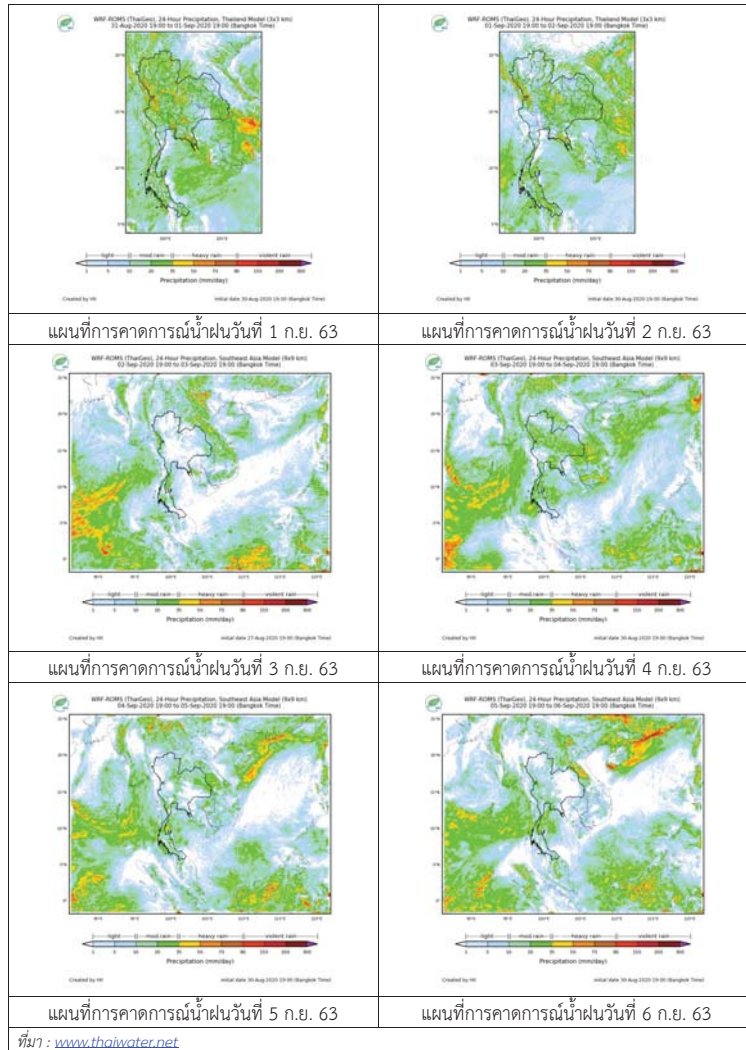


ภาพเรดาร์ตรวจอากาศ “ชัยนาท”

ณ วันที่ ๓๑ สิงหาคม ๒๕๖๓ เวลา ๑๐.๓๐ น.

(ที่มา : กรมอุตุนิยมวิทยา <https://weather.tmd.go.th/svple40.php>)

สถานการณ์น้ำฝน (แผนภาพคาดการณ์ฝนล่วงหน้าความละเอียดสูง WRF-ROMS Model)



3) ข้อมูลปริมาณน้ำในลำน้ำ

สถานการณ์น้ำท่า (27 ส.ค. - 31 ส.ค. 2563 ที่มา: กรมชลประทาน)

| สถานี | แม่น้ำ | อำเภอ | จังหวัด | ระดับตลิ่ง | พฤษภาคม | ตุลาคม | พฤศจิกายน | ธันวาคม | มกราคม | แนวโน้ม (เพิ่ม/ลด) |
|-------|-----------------|-----------------|-----------------|-----------------------|---------|---------|-----------|---------|---------|--------------------|
| | | | | ปริมาณน้ำ (ลบ.ม./วิ.) | 27 ส.ค. | 28 ส.ค. | 29 ส.ค. | 30 ส.ค. | 31 ส.ค. | |
| C.2 | เจ้าพระยา | เมือง | นครสวรรค์ | 26.20 | 19.07 | 19.21 | 19.04 | 18.66 | 18.36 | ลดลง |
| | | | | 3,590 | 648 | 692 | 638 | 552 | 459 | |
| C.13 | เขื่อนเจ้าพระยา | สรรพยา | ชัยนาท | 16.34 | 15.06 | 15.62 | 15.95 | 15.96 | 15.87 | ลดลง |
| | | | | 2,840 | 60 | 60 | 65 | 66 | 60 | |
| C.3 | เจ้าพระยา | เมือง | สิงห์บุรี | 13.40 | 1.63 | 1.69 | 1.66 | 1.76 | 1.75 | ลดลง |
| | | | | 2,900 | ** | ** | ** | ** | ** | |
| C.35 | เจ้าพระยา | พระนครศรีอยุธยา | พระนครศรีอยุธยา | 4.58 | 0.75 | 0.73 | 0.76 | 0.83 | 0.85 | เพิ่มขึ้น |
| | | | | 1,179 | ** | ** | ** | ** | ** | |
| C.36 | คลองบางหลวง | บางบาล | พระนครศรีอยุธยา | 4.00 | 0.37 | 0.36 | 0.39 | 0.43 | 0.43 | ทรงตัว |
| | | | | 420 | ** | ** | ** | ** | ** | |
| C.37 | คลองบางบาน | บางบาล | พระนครศรีอยุธยา | 3.80 | 0.44 | 0.42 | 0.44 | 0.45 | 0.43 | ลดลง |
| | | | | 148 | ** | ** | ** | ** | ** | |



สถานีที่บึงฤๅ ด.บึงฤๅได้อ.ชุมแสง จ.นครสวรรค์ (ลุ่มน้ำเจ้าพระยา)



สถานีเสนา ด.เสนา อ.เสนา จ.พระนครศรีอยุธยา (ลุ่มน้ำเจ้าพระยา)



สถานเขาดงต.ปากน้ำโพธิ์ อ.เมือง จ.นครสวรรค์ (ลุ่มน้ำเจ้าพระยา)



สถานีบ้านท้ายดง ด.บางกระบือ อ.สามโคก จ.ปทุมธานี (ลุ่มน้ำเจ้าพระยา)

ปริมาณน้ำในลำน้ำต่างๆ ในพื้นที่ลุ่มน้ำเจ้าพระยา

(หมายเหตุ ที่มา : <http://mekhala.dwr.go.th/cctv/>)

4) สรุป

สถานการณ์น้ำลุ่มน้ำเจ้าพระยาอยู่ในเกณฑ์ปกติ กล่าวคือ แนวโน้มระดับน้ำสถานีลุ่มน้ำเจ้าพระยาพบทรงตัว เพิ่มขึ้นและลดลง โดยระดับน้ำเขื่อนเจ้าพระยามีปริมาณน้ำไหลผ่าน 60 ลบ.ม./วินาที ระดับน้ำเหนือเขื่อน + 15.87 ม.รทก. ระดับน้ำท้ายเขื่อน +5.38 ม.รทก.

รายงานสถานการณ์น้ำลุ่มน้ำบางปะกง-ปราจีนบุรี วันที่ 31 สิงหาคม 2563

1) สภาพภูมิอากาศ (ที่มา : กรมอุตุนิยมวิทยา)

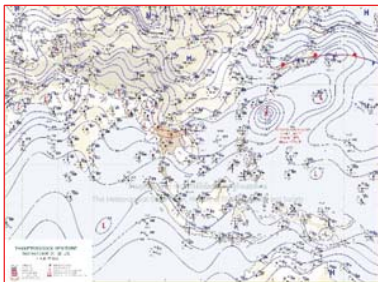
ลักษณะอากาศทั่วไป

พยากรณ์อากาศ 24 ชั่วโมงข้างหน้า ประเทศไทยมีฝนเพิ่มมากขึ้น เนื่องจากมรสุมตะวันตกเฉียงใต้พัดปกคลุมทะเลอันดามัน และประเทศไทย ในขณะที่มีหย่อมความกดอากาศต่ำปกคลุมบริเวณประเทศเวียดนามตอนบน

อนึ่ง พายุระดับ 5 (ไต้ฝุ่น) “ไมสัก” บริเวณมหาสมุทรแปซิฟิกด้านตะวันออกของประเทศฟิลิปปินส์ กำลังเคลื่อนตัวขึ้นไปทางทิศเหนือ คาดว่าพายุนี้จะเคลื่อนตัวไปยังประเทศเกาหลีในช่วงวันที่ 2-3 ก.ย. 2563 โดยพายุนี้ไม่ส่งผลกระทบต่อประเทศไทย

สภาพอากาศภาคตะวันออก

เมฆเป็นส่วนมาก กับมีฝนฟ้าคะนอง อ. ร้อยละ 40 ของพื้นที่ บริเวณจังหวัดนครนายก ฉะเชิงเทรา ชลบุรี ระยอง จันทบุรี และตราด อุณหภูมิต่ำสุด 25-27 องศาเซลเซียส อุณหภูมิสูงสุด 33-36 องศาเซลเซียส ลมตะวันตกเฉียงใต้ ความเร็ว 15-30 กม./ชม. ทะเลมีคลื่นสูงประมาณ 1 เมตร บริเวณที่มีฝนฟ้าคะนองคลื่นสูง 1-2 เมตร



แผนที่อากาศวันที่ 31 ส.ค. 2563 เวลา 07.00 น.



ภาพถ่ายจากดาวเทียมวันที่ 31 ส.ค. 2563 เวลา 07.00 น.

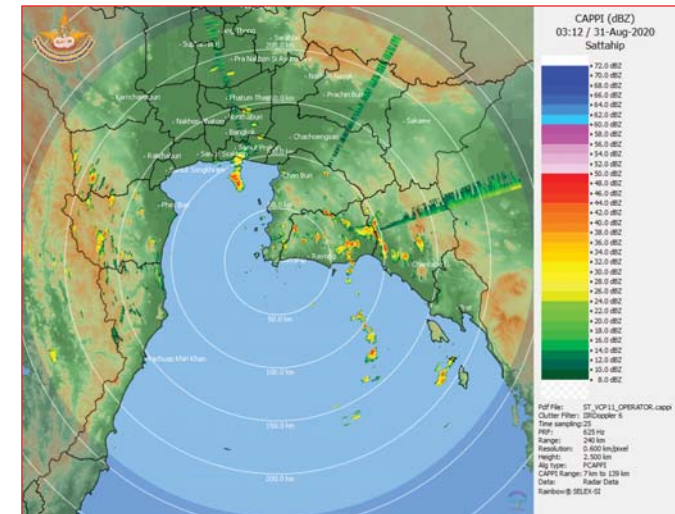
2) สถานการณ์ฝน

จากข้อมูลสถานการณ์ฝนในพื้นที่ลุ่มน้ำบางปะกง-ปราจีนบุรี ของวันที่ 31 สิงหาคม 2563 จากกรมอุตุนิยมวิทยา สถาบันสารสนเทศทรัพยากรน้ำ (องค์การมหาชน) กรมชลประทาน และกรมทรัพยากรน้ำพบว่า มีฝนตกเล็กน้อยถึงปานกลาง บริเวณจังหวัดนครนายก ฉะเชิงเทรา ปราจีนบุรี และสระแก้ว โดยมีปริมาณฝน 1.1 – 22.9 มม.

ข้อมูลสถานการณ์ฝนในพื้นที่ลุ่มน้ำบางปะกง-ปราจีนบุรี ณ วันที่ 31 สิงหาคม 2563
(ข้อมูลจากกรมอุตุนิยมวิทยา เวลา 07.00 น.)

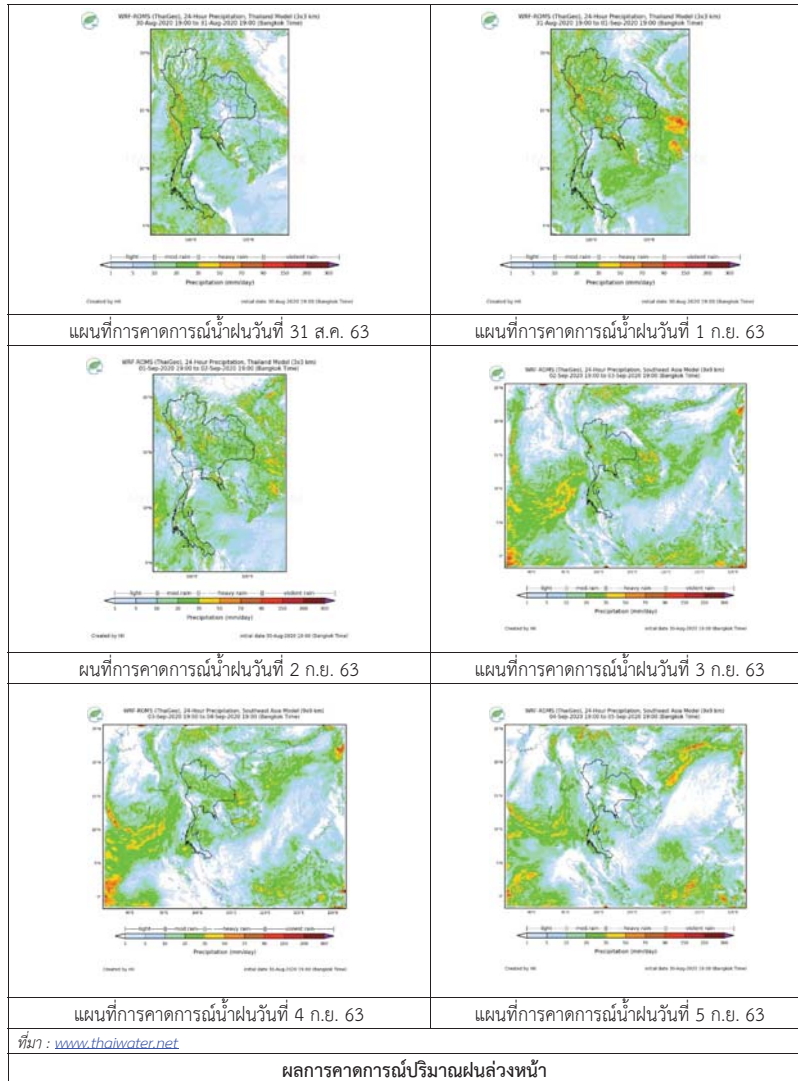
| ลำดับ | พื้นที่ | ปริมาณฝน (มม.) |
|-------|--------------------------|----------------|
| 1 | อ.เมือง จ.นครนายก | 3.8 |
| 2 | อ.พนมสารคาม จ.ฉะเชิงเทรา | 12.0 |
| 3 | อ.นาดี จ.ปราจีนบุรี | 8.7 |
| 4 | อ.คลองหาด จ.สระแก้ว | 22.9 |
| 5 | อ.เขาฉกรรจ์ จ.สระแก้ว | 1.1 |
| 6 | อ.วังสมบูรณ์ จ.สระแก้ว | 2.4 |

หมายเหตุ “ฟ” คือ ฝนวัดปริมาณไม่ได้ (ต่ำกว่า 0.1 มิลลิเมตร), “*” คือ ไม่ได้รับข้อมูล



ภาพเรดาร์ตรวจอากาศ “สถานีสัตหีบ”
ณ วันที่ 31 สิงหาคม 2563 เวลา 10.12 น.
(ที่มา : กรมอุตุนิยมวิทยา)

สถานการณ์น้ำฝน



3) ข้อมูลปริมาณน้ำในลำน้ำ

สถานการณ์น้ำท่า (27 - 31 ส.ค. 63 ที่มา : กรมชลประทาน เวลา 06.00 น.)

| สถานี | อำเภอ | จังหวัด | ลุ่มน้ำ | ระดับ | พายุ | ศุกร์ | เสาร์ | อาทิตย์ | จันทร์ | แนวโน้ม (เพิ่ม/ลด) | |
|---------|-------------|------------|------------|--------------------|--------|-------|-------|---------|--------|--------------------|-----------|
| | | | | ตลิ่ง(ม.) | ส.ค. | ส.ค. | ส.ค. | ส.ค. | ส.ค. | | |
| Kgt.19A | เกาะจันทร์ | ชลบุรี | บางปะกง | ความจุ | 27 | 28 | 29 | 30 | 31 | ทรงตัว | |
| | | | | ล้นน้ำ (ลบ.ม./วิ.) | 83.95 | 2.00 | 1.90 | 1.90 | 1.80 | | 1.80 |
| Kgt.30 | เทศบาลเมือง | ฉะเชิงเทรา | บางปะกง | ความจุ | 1.70 | -0.56 | -0.63 | -0.42 | -0.20 | 0.07 | เพิ่มขึ้น |
| | | | | ล้นน้ำ | * | * | * | * | * | | |
| Ny.1B | เมือง | นครนายก | บางปะกง | ความจุ | 8.81 | 4.24 | 4.33 | 4.28 | 4.15 | 4.18 | เพิ่มขึ้น |
| | | | | ล้นน้ำ | 246.90 | 8.80 | 10.60 | 9.60 | 7.00 | 7.60 | |
| Ny.3 | บ้านนา | นครนายก | บางปะกง | ความจุ | 6.26 | 4.05 | 4.04 | 4.03 | 4.02 | 4.02 | ทรงตัว |
| | | | | ล้นน้ำ | 80.10 | 17.10 | 16.90 | 16.70 | 16.50 | 16.50 | |
| Ny.4 | เมือง | ปราจีนบุรี | บางปะกง | ความจุ | 3.34 | 1.00 | 0.95 | 1.00 | 0.45 | 0.27 | ลดลง |
| | | | | ล้นน้ำ | 185.00 | 12.00 | 11.00 | 12.00 | 1.50 | * | |
| Ny.7 | เมือง | นครนายก | บางปะกง | ความจุ | 6.56 | 4.09 | 4.36 | 4.33 | 4.15 | 4.15 | ทรงตัว |
| | | | | ล้นน้ำ | * | * | * | * | * | * | |
| Kgt.1 | เมือง | ปราจีนบุรี | ปราจีนบุรี | ความจุ | 4.13 | 1.24 | 0.82 | 0.66 | 0.65 | 0.62 | ลดลง |
| | | | | ล้นน้ำ | 774.00 | ** | ** | ** | ** | ** | |
| Kgt.3 | กบินทร์บุรี | ปราจีนบุรี | ปราจีนบุรี | ความจุ | 10.20 | 2.94 | 2.22 | 1.80 | 1.65 | 1.53 | ลดลง |
| | | | | ล้นน้ำ | 519.00 | 85.60 | 56.80 | 44.00 | 39.50 | 35.90 | |
| Kgt.6 | ศรีมหาโพธิ์ | ปราจีนบุรี | ปราจีนบุรี | ความจุ | 7.10 | 2.08 | 1.53 | 1.24 | 1.19 | 1.16 | ลดลง |
| | | | | ล้นน้ำ | - | * | * | * | * | * | |
| Kgt.9 | เขาลงกรณ์ | สระแก้ว | ปราจีนบุรี | ความจุ | 10.00 | 3.77 | 3.76 | 3.76 | 3.79 | 3.80 | เพิ่มขึ้น |
| | | | | ล้นน้ำ | 483.30 | 4.80 | 4.60 | 4.60 | 5.20 | 5.40 | |
| Kgt.10 | เมือง | สระแก้ว | ปราจีนบุรี | ความจุ | 11.00 | 5.66 | 5.64 | 5.66 | 5.67 | 5.68 | เพิ่มขึ้น |
| | | | | ล้นน้ำ | 300.00 | 9.80 | 9.20 | 9.80 | 10.10 | 10.40 | |
| Kgt.13A | กบินทร์บุรี | ปราจีนบุรี | ปราจีนบุรี | ความจุ | 16.17 | 7.45 | 7.23 | 7.05 | 7.06 | 7.02 | ลดลง |
| | | | | ล้นน้ำ | 448.90 | 25.00 | 20.60 | 17.00 | 17.20 | 16.40 | |
| Kgt.14 | นาดี | ปราจีนบุรี | ปราจีนบุรี | ความจุ | 7.06 | 1.52 | 1.43 | 1.60 | 1.40 | 1.30 | ลดลง |
| | | | | ล้นน้ำ | 370.50 | 1.60 | 1.15 | 2.00 | 1.00 | 0.80 | |

หมายเหตุ* ไม่ได้รับข้อมูล

ปริมาณน้ำในลำน้ำในพื้นที่ลุ่มน้ำบางปะกง-ปราจีนบุรี วันที่ 31 สิงหาคม 2563



สถานีเชิงสะพานฉะเชิงเทรา ต.หน้าเมือง อ.เมือง จ.ฉะเชิงเทรา
(ลุ่มน้ำบางปะกง – แม่น้ำบางปะกง)

4) สรุป

- สถานการณ์น้ำในลุ่มน้ำบางปะกง อยู่ในภาวะปกติ และระดับน้ำในลำน้ำส่วนใหญ่มีแนวโน้มทรงตัว
- สถานการณ์น้ำในลุ่มน้ำปราจีนบุรี อยู่ในภาวะปกติ และระดับน้ำในลำน้ำส่วนใหญ่มีแนวโน้มลดลง

รายงานสถานการณ์น้ำลุ่มน้ำทะเลสาบสงขลา วันที่ 31 สิงหาคม 2563

1) สภาพภูมิอากาศ

ลักษณะอากาศทั่วไป (ที่มา: กรมอุตุนิยมวิทยา)

พยากรณ์อากาศ 24 ชั่วโมงข้างหน้า ประเทศไทยมีฝนเพิ่มมากขึ้น เนื่องจากมรสุมตะวันตกเฉียงใต้พัดปกคลุมทะเลอันดามัน และประเทศไทย ในขณะที่มีหย่อมความกดอากาศต่ำปกคลุมบริเวณประเทศเวียดนามตอนบน อนึ่ง พายุระดับ 5 (ได้ฝุ่น) “ไมสัก” บริเวณมหาสมุทรแปซิฟิกด้านตะวันออกของประเทศฟิลิปปินส์ กำลังเคลื่อนตัวขึ้นไปทางทิศเหนือ คาดว่าพายุนี้จะเคลื่อนตัวไปยังประเทศเกาหลีในช่วงวันที่ 2-3 ก.ย. 2563 โดยพายุนี้ไม่ส่งผลกระทบต่อประเทศไทย

สภาพอากาศภาคใต้ฝั่งตะวันออก เมฆเป็นส่วนมาก กับมีฝนฟ้าคะนอง ร้อยละ 60 ของพื้นที่ ส่วนมากบริเวณจังหวัดประจวบคีรีขันธ์ ชุมพร สุราษฎร์ธานี นครศรีธรรมราช พัทลุง สงขลา ปัตตานี ยะลา และนราธิวาส อุณหภูมิต่ำสุด 23-26 องศาเซลเซียส อุณหภูมิสูงสุด 33-37 องศาเซลเซียส **ผลคาดการณ์ปริมาณน้ำฝนล่วงหน้า 1-7 วัน** ในช่วงวันที่ 31 ส.ค. - 5 ก.ย. 63 มีฝนฟ้าคะนองร้อยละ 40-60 ของพื้นที่ กับมีฝนตกหนักบางแห่ง



แผนที่อากาศ วันที่ 31 ส.ค. 2563 เวลา 07.00 น.



ภาพถ่ายจากดาวเทียม วันที่ 31 ส.ค. 2563

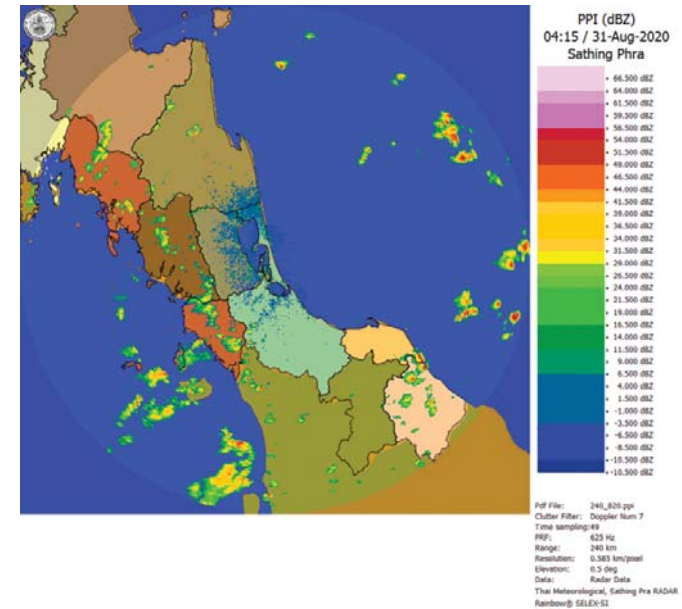
2) สถานการณ์ฝน

จากข้อมูลสถานการณ์ฝนในพื้นที่ลุ่มน้ำทะเลสาบสงขลาของวันที่ 31 สิงหาคม 2563 จากกรมทรัพยากรน้ำ กรมอุตุนิยมวิทยา กรมชลประทาน และสถาบันสารสนเทศทรัพยากรน้ำ (องค์การมหาชน) พบว่า มีฝนตกในพื้นที่ บริเวณอำเภอเมือง จังหวัดพัทลุง บริเวณอำเภอสตงิ่งพระ นาทม่อม หาดใหญ่ และอำเภอเมือง ปริมาณฝน 0.5 – 27.5 มิลลิเมตร

ข้อมูลสถานการณ์ฝนในพื้นที่ลุ่มน้ำทะเลสาบสงขลา ณ วันที่ 31 สิงหาคม 2563 เวลา 07.00 น.

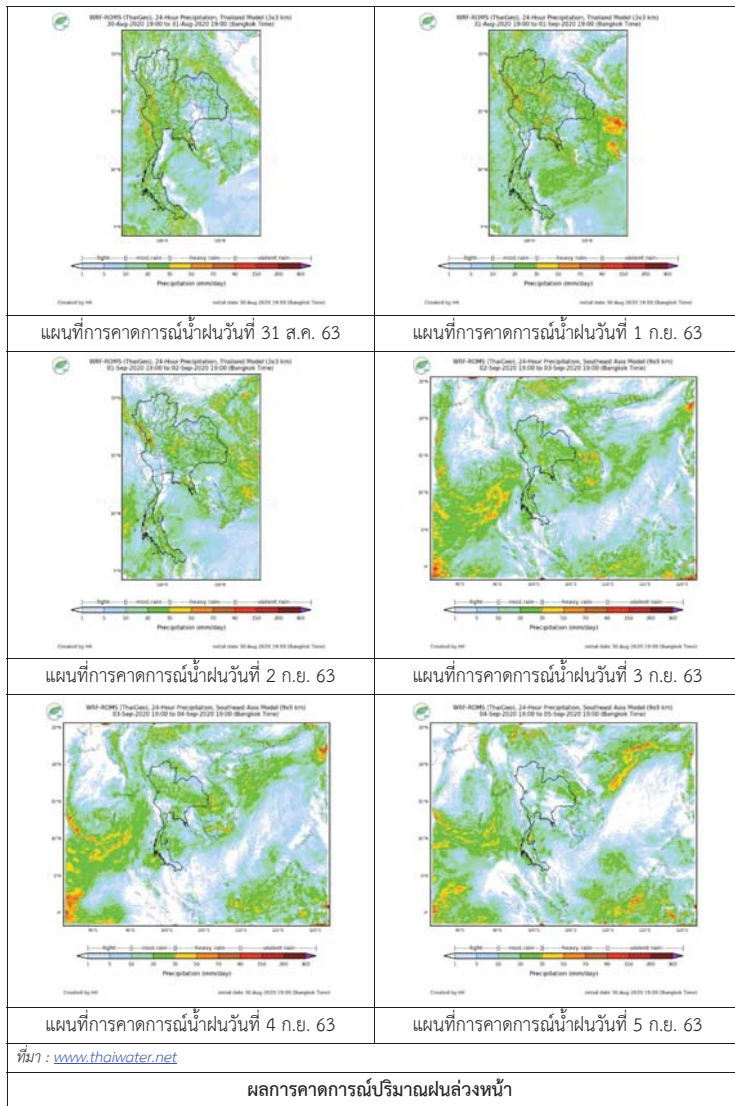
| ลำดับ | สถานี | ปริมาณฝน (มม.) |
|-------|-------------------------------------|----------------|
| 1 | พัทลุง สภข. ต.ลำปำ อ.เมือง จ.พัทลุง | 10.0 |
| 2 | อ.สตงิ่งพระ จ.สงขลา | 27.5 |
| 3 | อนาหม่อม จ.สงขลา | 13.5 |
| 4 | ต.คลองหอยโข่ง อ.หาดใหญ่ จ.สงขลา | 3.2 |
| 5 | ต.บ่อয়ง อ.เมือง จ.สงขลา | 0.5 |

หมายเหตุ “ฝ” คือ ฝนวัดปริมาณไม่ได้ (ต่ำกว่า 0.1 มิลลิเมตร)



ภาพเรดาร์ตรวจอากาศ “สตงิ่งพระ” ณ วันที่ 31 สิงหาคม 2563 (ที่มา : กรมอุตุนิยมวิทยา)

สถานการณ์น้ำฝน



3) ข้อมูลปริมาณน้ำในลำน้ำ

ลุ่มน้ำทะเลสาบสงขลา ปัจจุบันสถานการณ์น้ำในลำน้ำโดยทั่วไปอยู่ในภาวะปกติ ระดับน้ำในลำน้ำส่วนใหญ่มีแนวโน้มทรงตัวและเพิ่มขึ้นในบางพื้นที่

สถานการณ์น้ำท่า (27 – 31 ส.ค. 2563 ที่มา : กรมชลประทาน)

| สถานี | ลุ่มน้ำ | อำเภอ | จังหวัด | ระดับน้ำ- ม. | พฤษภาคม | ตุลาคม | พฤศจิกายน | ธันวาคม | มกราคม |
|--------|------------------|-----------------|---------|--|------------|------------|------------|------------|------------|
| | | | | ปริมาณน้ำ- ลบ.ม./วิ. (ระดับเตือนภัย) | 27 ส.ค. | 28 ส.ค. | 29 ส.ค. | 30 ส.ค. | 31 ส.ค. |
| X.170 | ทะเลสาบ สงขลา | ศรีนครินทร์ | พัทลุง | 25.20 | 20.77 | 20.74 | 20.73 | 20.74 | 20.73 |
| | | | | 580.00 | 4.25 | 3.50 | 3.25 | 3.50 | 3.25 |
| X.265 | ทะเลสาบ สงขลา | เมือง | พัทลุง | 8.00 | 6.80 | 6.92 | 6.60 | 6.62 | 6.88 |
| | | | | 7.00 | - | - | - | - | - |
| X.174 | ทะเลสาบ สงขลา | หาดใหญ่ | สงขลา | 8.88 | 4.32 | 4.30 | 4.28 | 4.27 | 4.28 |
| | | | | 388.00 | 1.60 | 1.50 | 1.40 | 1.35 | 1.40 |
| X.173A | ทะเลสาบ สงขลา | สะเดา | สงขลา | 15.90 | 13.03 | 12.10 | 10.96 | 10.43 | 10.26 |
| | | | | 258.00 | 66.20 | 37.50 | 17.40 | 11.30 | 9.60 |
| X.90 | ทะเลสาบ สงขลา | คลองหอย โข่ง | สงขลา | 8.00 | 3.18 | 2.75 | 2.51 | 2.64 | 2.97 |
| | | | | 580.00 | 45.00 | 24.00 | 14.40 | 19.60 | 34.50 |
| X.44 | ทะเลสาบ สงขลา | หาดใหญ่ | สงขลา | 7.40 | 1.10 | 1.14 | 0.69 | 0.08 | 0.14 |
| | | | | 582.00 | 39.00 | 40.60 | 24.70 | 8.00 | 9.50 |

ข้อมูลระดับน้ำจากระบบตรวจวัดสภาพทางไกลอัตโนมัติลุ่มน้ำทะเลสาบสงขลา กรมทรัพยากรน้ำ
ประจำวันวันที่ 31 สิงหาคม 2563

ข้อมูลระดับน้ำ (29 – 31 ส.ค. 2563 ที่มา : กรมทรัพยากรน้ำ)

| สถานี | ตำบล | อำเภอ | จังหวัด | ระดับ ตลิ่ง (ต่ำสุด) | เสาร์ | อาทิตย์ | จันทร์ |
|----------------------|---------|---------|---------|----------------------------|------------|------------|------------|
| | | | | | 29 ส.ค. | 30 ส.ค. | 31 ส.ค. |
| คลองอู่ตะเภาตอนบน | พังงา | สะเดา | สงขลา | 19.87 | 12.36 | 12.12 | 12.01 |
| คลองอู่ตะเภาตอนล่าง | หาดใหญ่ | หาดใหญ่ | สงขลา | 8.93 | 0.70 | | 0.32 |
| คลองรัตภูมิ | ควนรู | รัตภูมิ | สงขลา | 22.62 | 13.50 | 13.58 | 13.53 |
| คลองตะโหมด(ท่าเขียด) | แม่ขี้ | ตะโหมด | พัทลุง | 27.94 | 21.93 | 21.94 | 21.93 |
| ลำปำ | ลำปำ | เมือง | พัทลุง | 1.15 | -0.74 | -0.75 | -0.74 |

ปริมาณน้ำในลำน้ำของคลองต่างๆ ในพื้นที่ลุ่มน้ำทะเลสาบสงขลา วันที่ 31 สิงหาคม 2563

สถานีคลองอู่ตะเภาตอนล่าง - ต.หาดใหญ่ อ.หาดใหญ่ จ.สงขลา
(ลุ่มน้ำทะเลสาบสงขลา)



สถานีคลองตะโหมด (ท่าเขียด) - อ.ตะโหมด จ.พัทลุง
(ลุ่มน้ำทะเลสาบสงขลา)



4) สรุป

สถานการณ์น้ำในลุ่มน้ำทะเลสาบสงขลาประจำวันที่ 31 สิงหาคม 2563 ปัจจุบันสถานการณ์น้ำในลำน้ำโดยทั่วไปอยู่ในภาวะปกติ ระดับน้ำในลำน้ำส่วนใหญ่มีแนวโน้มทรงตัวและเพิ่มขึ้นในบางพื้นที่

รายงานระดับน้ำจากกล้อง
CCTV



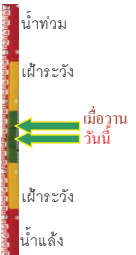
รายงานระดับน้ำจากกล้อง CCTV
ณ. วันที่ 31 สิงหาคม พ.ศ. 2563



สรุปสถานการณ์น้ำในลำน้ำสายหลัก

สะพานพระแม่ย่า - อ.เมือง จ.สุโขทัย (ลุ่มน้ำยม) สถานการณ์น้ำปกติ
 สะพานสุพรรณกัลยา อ.เมือง จ.พิษณุโลก (ลุ่มน้ำน่าน) สถานการณ์น้ำปกติ
 แม่น้ำเลย อ.เมือง จ.เลย (ลุ่มน้ำโขง) สถานการณ์น้ำปกติ
 บ้านป้อม อ.พระนครศรีอยุธยา จ.พระนครศรีอยุธยา (ลุ่มน้ำเจ้าพระยา) สถานการณ์น้ำปกติ
 สะพานบุญรัตนประชาวุฒินิ อ.สามพราน จ.นครปฐม (ลุ่มน้ำท่าจีน) สถานการณ์น้ำปกติ
 สถานีอุตตะภาคกลาง - อ.หาดใหญ่ จ.สงขลา (ลุ่มน้ำทะเลสาบสงขลา) สถานการณ์น้ำปกติ
 บ้านบางแก้ว - อ.บรรพตพิสัย จ.นครสวรรค์ (ลุ่มน้ำปึง-วัง-สะแกกรัง-ป่าสัก) สถานการณ์น้ำปกติ

สะพานมหาโพธิ์ - อ.เมือง จ.แพร่ (ลุ่มน้ำยม)



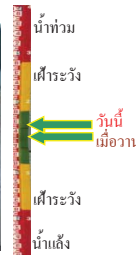
ระดับน้ำปัจจุบัน 145.30 ม.รทก.
 ระดับตลิ่งต่ำสุด 152.33 ม.รทก.
 ระดับท้องน้ำ 141.18 ม.รทก.

สะพานศรีสังขาลย์ - อ.ศรีสังขาลย์ จ.สุโขทัย (ลุ่มน้ำยม)



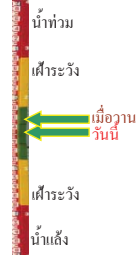
ระดับน้ำปัจจุบันต่ำกว่าตลิ่ง
 ระดับตลิ่งต่ำสุด 71.78 ม.รทก.
 ระดับท้องน้ำ 58.48 ม.รทก.

สะพานพระแม่ย่า - อ.เมือง จ.สุโขทัย (ลุ่มน้ำยม)



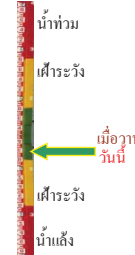
ระดับน้ำปัจจุบัน 47.95 ม.รทก.
 ระดับตลิ่งต่ำสุด 48.59 ม.รทก.
 ระดับท้องน้ำ 41.13 ม.รทก.

สะพานบ้านโพทะเล - อ.โพทะเล จ.พิจิตร (ลุ่มน้ำยม)



ระดับน้ำปัจจุบัน 27.25 ม.รทก.
 ระดับตลิ่งต่ำสุด 31.63 ม.รทก.
 ระดับท้องน้ำ 20.59 ม.รทก.

วัดเกยไชยเหนือ - อ.ชุมแสง จ.นครสวรรค์ (ลุ่มน้ำน่าน)



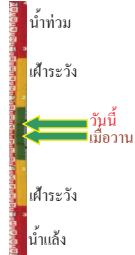
ระดับน้ำปัจจุบันไม่ถึงตลิ่ง
 ระดับตลิ่งต่ำสุด - ม.รทก.
 ระดับท้องน้ำ - ม.รทก.

บ้านทับกฤช - อ.ชุมแสง จ.นครสวรรค์ (ทับกฤชใต้) (ลุ่มน้ำน่าน)



ระดับน้ำปัจจุบันต่ำกว่าตลิ่ง
 ระดับตลิ่งต่ำสุด 26.16 ม.รทก.
 ระดับท้องน้ำ 13.28 ม.รทก.

สะพานท่าเสา - อ.เมือง จ.อุตรดิตถ์ (ลุ่มน้ำน่าน)



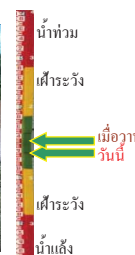
ระดับน้ำปัจจุบัน 55.00 ม.รทก.
 ระดับตลิ่งต่ำสุด 56.91 ม.รทก.
 ระดับท้องน้ำ 47.80 ม.รทก.

สะพานนครน่านพัฒนา อ.เมือง จ.น่าน (ลุ่มน้ำน่าน)



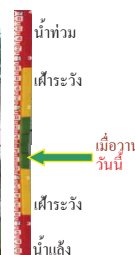
ระดับน้ำปัจจุบันต่ำกว่าตลิ่ง
 ระดับตลิ่งต่ำสุด 197.73 ม.รทก.
 ระดับท้องน้ำ 190.94 ม.รทก.

สะพานเฉลิมพระเกียรติ ๙๙ ๗๒ พรรษา อ.บางมูลนาก จ.พิจิตร (ลุ่มน้ำน่าน)



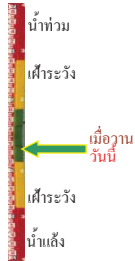
ระดับน้ำปัจจุบัน 22.90 ม.รทก.
 ระดับตลิ่งต่ำสุด 27.23 ม.รทก.
 ระดับท้องน้ำ 16.56 ม.รทก.

สะพานสุพรรณกัลยา - อ.เมือง จ.พิษณุโลก (ลุ่มน้ำน่าน)



ระดับน้ำปัจจุบันต่ำกว่าตลิ่ง
 ระดับตลิ่งต่ำสุด 44.52 ม.รทก.
 ระดับท้องน้ำ 32.51 ม.รทก.

สถานีแม่น้ำเลย - อ.เมือง จ.เลย
(ลุ่มน้ำโขง)



ระดับน้ำปัจจุบันต่ำกว่าสภาพ
ระดับตลิ่งต่ำสุด - ม.รทก.
ระดับท้องน้ำ - ม.รทก.

สถานีหัวฝาย - อ.แม่สาย จ.เชียงราย
(แม่สาย/โขง)



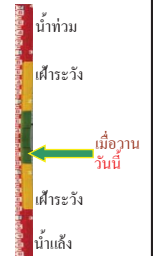
ระดับน้ำปัจจุบันต่ำกว่าสภาพ
ระดับตลิ่งต่ำสุด - ม.รทก.
ระดับท้องน้ำ 394.87 ม.รทก.

สติค - อ.สตึก จ.บุรีรัมย์
(ลุ่มน้ำมูล)



ระดับน้ำปัจจุบัน 124.30 ม.รทก.
ระดับตลิ่งต่ำสุด 128.76 ม.รทก.
ระดับท้องน้ำ 121.50 ม.รทก.

เขิงสะพานสิงห์บุรี - อ.เมือง จ.สิงห์บุรี
(ลุ่มน้ำเจ้าพระยา)



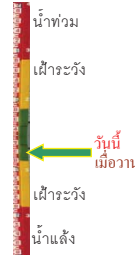
ระดับน้ำปัจจุบันตื้นไม่บังสภาพ
ระดับตลิ่งต่ำสุด 11.50 ม.รทก.
ระดับท้องน้ำ -2.14 ม.รทก.

สนง.ส่วนอุทกหนองคาย - อ.เมือง จ.หนองคาย
(ลุ่มน้ำโขง)



ระดับน้ำปัจจุบันต่ำกว่าสภาพ
ระดับตลิ่งต่ำสุด 166.65 ม.รทก.
ระดับท้องน้ำ 149.20 ม.รทก.

บ้านท่าสะอาด - อ.เขภา จ.บึงกาฬ
(แม่น้ำสงคราม/ลุ่มน้ำโขง)



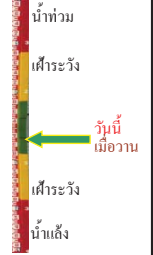
ระดับน้ำปัจจุบันสูงกว่าสภาพ
ระดับตลิ่งต่ำสุด 144.92 ม.รทก.
ระดับท้องน้ำ 134.18 ม.รทก.

บ้านยางมณี - อ.โพธิ์ทอง จ.อ่างทอง
(ลุ่มน้ำเจ้าพระยา)



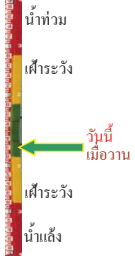
ระดับน้ำปัจจุบันต่ำกว่าสภาพ
ระดับตลิ่งต่ำสุด - ม.รทก.
ระดับท้องน้ำ - ม.รทก.

บ้านป้อม - อ.พระนครศรีอยุธยา
จ.พระนครศรีอยุธยา (ลุ่มน้ำเจ้าพระยา)



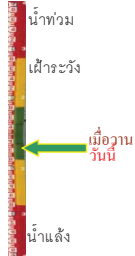
ระดับน้ำปัจจุบัน 7.50 ม.รทก.
ระดับตลิ่งต่ำสุด - ม.รทก.
ระดับท้องน้ำ - ม.รทก.

บ้านเหล่านกขุม - อ.เมือง จ.ขอนแก่น
(ลุ่มน้ำชี)



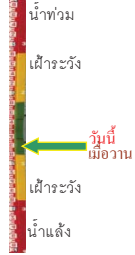
ระดับน้ำปัจจุบันต่ำกว่าสภาพ
ระดับตลิ่งต่ำสุด 149.71 ม.รทก.
ระดับท้องน้ำ 141.00 ม.รทก.

ร.ร.เทศบาล 4 - อ.เมือง จ.นครราชสีมา
(ลำตะคอง/มูล)



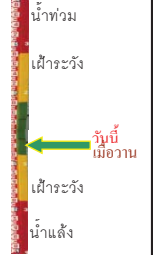
ระดับน้ำปัจจุบัน 176.62 ม.รทก.
ระดับตลิ่งต่ำสุด 178.00 ม.รทก.
ระดับท้องน้ำ - ม.รทก.

เสนา - อ.เสนา จ.พระนครศรีอยุธยา
(ลุ่มน้ำเจ้าพระยา)



ระดับน้ำปัจจุบันต่ำกว่าสภาพ
ระดับตลิ่งต่ำสุด - ม.รทก.
ระดับท้องน้ำ - ม.รทก.

อุทัยใหม่ - อ.เมือง จ.อุทัยธานี
(ลุ่มน้ำสะแกกรัง)



ระดับน้ำปัจจุบันตื้นไม่บังสภาพ
ระดับตลิ่งต่ำสุด 19.90 ม.รทก.
ระดับท้องน้ำ - ม.รทก.

สะพานปรีดี - อ.เมือง จ.พระนครศรีอยุธยา
(ลุ่มน้ำเจ้าพระยา)



ระดับน้ำปัจจุบันต่ำกว่าสภาพ
ระดับตลิ่งต่ำสุด - ม.รทก.
ระดับท้องน้ำ - ม.รทก.

สะพานข้ามแม่น้ำท่าจีน 3 - อ.เมือง
จ.สมุทรสาคร (ลุ่มน้ำท่าจีน)



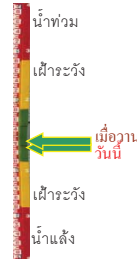
ระดับน้ำปัจจุบันต่ำกว่าสภาพ
ระดับตลิ่งต่ำสุด 1.37 ม.รทก.
ระดับท้องน้ำ -6.73 ม.รทก.

สะพานบุญรัตน์ประชานุวัฒน์ - อ.สามพราน
จ.นครปฐม (ลุ่มน้ำท่าจีน)



ระดับน้ำปัจจุบัน -0.52 ม.รทก.
ระดับตลิ่งต่ำสุด 1.46 ม.รทก.
ระดับท้องน้ำ -7.22 ม.รทก.

สะพานหลวงพ่เป็น - อ.นครไชยศรี
จ.นครปฐม (ลุ่มน้ำท่าจีน)



ระดับน้ำปัจจุบัน 0.41 ม.รทก.
ระดับตลิ่งต่ำสุด 2.97 ม.รทก.
ระดับท้องน้ำ -4.69 ม.รทก.

สะพานข้ามแม่น้ำท่าจีน ทางหลวง346
อ.บางเลน จ.นครปฐม (ลุ่มน้ำท่าจีน)



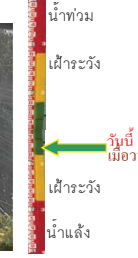
ระดับน้ำปัจจุบัน -0.84 ม.รทก.
ระดับตลิ่งต่ำสุด 0.89 ม.รทก.
ระดับท้องน้ำ -5.93 ม.รทก.

สะพานวัดพระรูป อ.เมือง จ.สุพรรณบุรี
(ลุ่มน้ำท่าจีน)



ระดับน้ำปัจจุบัน 0.30 ม.รทก.
ระดับตลิ่งต่ำสุด 3.32 ม.รทก.
ระดับท้องน้ำ -0.56 ม.รทก.

สะพานข้ามแม่น้ำท่าจีน ทางหลวง3365
อ.สามชุก จ.สุพรรณบุรี (ลุ่มน้ำท่าจีน)



ระดับน้ำปัจจุบันต้นไม่บังสภาพ
ระดับตลิ่งต่ำสุด 5.70 ม.รทก.
ระดับท้องน้ำ 0.46 ม.รทก.

สะพานสามง่าม-ท่าโบสถ์ อ.หันคา
จ.ชัยนาท (ลุ่มน้ำท่าจีน)



ระดับน้ำปัจจุบัน 11.07 ม.รทก.
ระดับตลิ่งต่ำสุด 13.14 ม.รทก.
ระดับท้องน้ำ 10.08 ม.รทก.

เชิงสะพานฉะเชิงเทรา - อ.เมือง จ.ฉะเชิงเทรา
(ลุ่มน้ำบางปะกง)



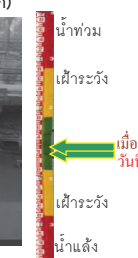
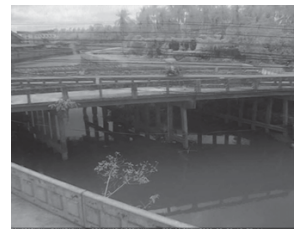
ระดับน้ำปัจจุบันระดับน้ำต่ำกว่าสภาพ
ระดับตลิ่งต่ำสุด 1.90 ม.รทก.
ระดับท้องน้ำ - ม.รทก.

ตรงข้ามวัดจันทนาราม - อ.เมือง จ.จันทบุรี
(ลุ่มน้ำชายฝั่งตะวันออก)



ระดับน้ำปัจจุบันต่ำกว่าสภาพ
ระดับตลิ่งต่ำสุด 0.20 ม.รทก.
ระดับท้องน้ำ - ม.รทก.

ร.ร.อนุบาลบางสะพาน - อ.บางสะพาน จ.ประจวบคีรีขันธ์
(คลองบางสะพาน/ชายฝั่งทะเลตะวันตก)



ระดับน้ำปัจจุบัน -0.30 ม.รทก.
ระดับตลิ่งต่ำสุด 4.16 ม.รทก.
ระดับท้องน้ำ -0.14 ม.รทก.

สถานีอุตะภาคกลาง - อ.หาดใหญ่ จ.สงขลา
(ลุ่มน้ำทะเลสาบสงขลา)



ระดับน้ำปัจจุบัน 0.30 ม.รทก.
ระดับตลิ่งต่ำสุด 8.93 ม.รทก.
ระดับท้องน้ำ -1.93 ม.รทก.

สถานีคลองตะโหมด - อ.ตะโหมด จ.พัทลุง
(ลุ่มน้ำทะเลสาบสงขลา)



ระดับน้ำปัจจุบันต่ำกว่าสถาพ
ระดับตลิ่งต่ำสุด 27.94 ม.รทก.
ระดับท้องน้ำ 20.52 ม.รทก.

สถานีวัดแม่น้ำโขง (MRC) - อ.เชียงแสน จ.เชียงราย
(ลุ่มน้ำโขง)



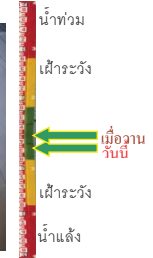
ระดับน้ำปัจจุบัน 3.70 ม.รทก.
ระดับตลิ่งต่ำสุด - ม.รทก.
ระดับท้องน้ำ - ม.รทก.

สถานีบ้านจางวาง - อ.หล่มสัก จ.เพชรบูรณ์
(ลุ่มน้ำป่าสัก-วัง-สะแกกรัง-ป่าสัก)



ระดับน้ำปัจจุบัน 131.10 ม.รทก.
ระดับตลิ่งต่ำสุด 135.46 ม.รทก.
ระดับท้องน้ำ 127.24 ม.รทก.

สถานีแม่น้ำป่าสัก - อ.เมือง จ.เพชรบูรณ์
(ลุ่มน้ำป่าสัก-วัง-สะแกกรัง-ป่าสัก)



ระดับน้ำปัจจุบัน 111.20 ม.รทก.
ระดับตลิ่งต่ำสุด 114.98 ม.รทก.
ระดับท้องน้ำ 104.53 ม.รทก.

สถานีวัดแม่น้ำโขง (MRC) - อ.เชียงคาน จ.เลย
(ลุ่มน้ำโขง)



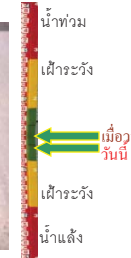
ระดับน้ำปัจจุบันต่ำกว่าสถาพ
ระดับตลิ่งต่ำสุด - ม.รทก.
ระดับท้องน้ำ - ม.รทก.

สถานีวัดแม่น้ำโขง (MRC) - อ.โขงเจียม จ.อุบลราชธานี
(ลุ่มน้ำโขง)



ระดับน้ำปัจจุบันระดับน้ำต่ำกว่าสถาพ
ระดับตลิ่งต่ำสุด - ม.รทก.
ระดับท้องน้ำ - ม.รทก.

สถานีแม่น้ำป่าสัก - อ.เสนาห์ จ.สระบุรี
(ลุ่มน้ำป่าสัก-วัง-สะแกกรัง-ป่าสัก)



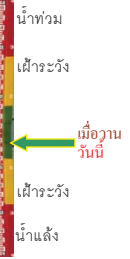
ระดับน้ำปัจจุบัน 6.50 ม.รทก.
ระดับตลิ่งต่ำสุด 13.46 ม.รทก.
ระดับท้องน้ำ 0.04 ม.รทก.

สถานีแม่น้ำป่าสัก - อ.แก่งคอย จ.สระบุรี
(ลุ่มน้ำป่าสัก-วัง-สะแกกรัง-ป่าสัก)



ระดับน้ำปัจจุบัน 7.33 ม.รทก.
ระดับตลิ่งต่ำสุด 20.10 ม.รทก.
ระดับท้องน้ำ 4.79 ม.รทก.

สถานีบ้านบางแก้ว - อ.บรรพตพิสัย จ.นครสวรรค์
(ลุ่มน้ำป่าสัก-วัง-สะแกกรัง-ป่าสัก)



ระดับน้ำปัจจุบัน 36.57 ม.รทก.
ระดับตลิ่งต่ำสุด 44.95 ม.รทก.
ระดับท้องน้ำ 35.06 ม.รทก.

สถานีบ้านปากร่องห้วยจี่ - อ.บ้านตาก จ.ตาก
(ลุ่มน้ำป่าสัก-วัง-สะแกกรัง-ป่าสัก)



ระดับน้ำปัจจุบัน 117.67 ม.รทก.
ระดับตลิ่งต่ำสุด 120.45 ม.รทก.
ระดับท้องน้ำ 114.47 ม.รทก.