



**รายงานการเฝ้าระวังติดตามสถานการณ์น้ำและความช่วยเหลือ  
ศูนย์ปฏิบัติการทรัพยากรธรรมชาติและสิ่งแวดล้อม (ด้านทรัพยากรน้ำ)  
กระทรวงทรัพยากรธรรมชาติและสิ่งแวดล้อม**

**ศูนย์ป้องกันวิกฤติน้ำ กรมทรัพยากรน้ำ**

โทรศัพท์ ๐ ๒๒๗๑ ๖๐๐๐ ต่อ ๖๔๔๕ โทรสาร ๐ ๒๒๙๘ ๖๖๒๙ www.dwr.go.th ID Line: mekhalawoc Email: mekhala@dwr.mail.go.th

**ศูนย์เทคโนโลยีสารสนเทศทรัพยากรน้ำบาดาล กรมทรัพยากรน้ำบาดาล**

โทรศัพท์ ๐ ๒๖๖๖ ๗๐๙๐ โทรสาร ๐ ๒๖๖๖ ๗๑๐๐ www.dgr.go.th Email: itcenter@dgr.mail.go.th

**สำนักงานนโยบายและแผนทรัพยากรธรรมชาติและสิ่งแวดล้อม**

โทรศัพท์ ๐ ๒๒๖๕๖๕๐๐ www.onep.go.th Email: webmaster@onep.go.th

รายงานฉบับที่ ๓๔๖/๒๕๖๓

เวลา ๐๘.๐๐ น.

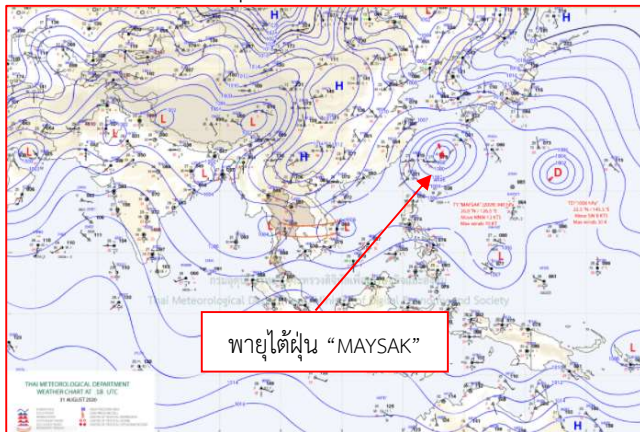
วันที่ ๑ กันยายน ๒๕๖๓

เรียนรมว.ทส. เลขาธิการ รมว.ทส. ที่ปรึกษา รมว.ทส. ปกท.ทส. รอง ปกท.ทส. อทน. อทบ. และหน่วยงานที่เกี่ยวข้อง

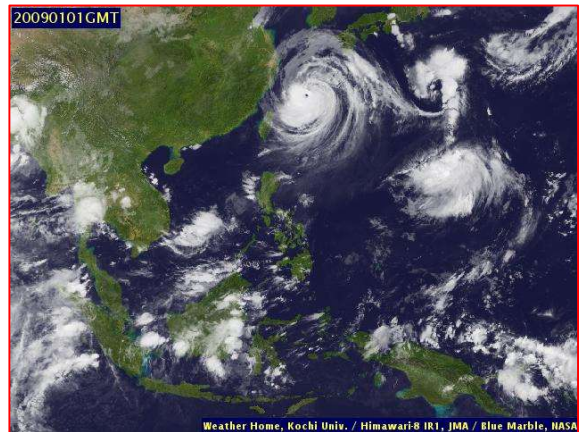
**๑. สภาวะอากาศ เวลา ๐๖.๐๐ น.** (กรมอุตุนิยมวิทยา)

พยากรณ์อากาศ ๒๔ ชั่วโมงข้างหน้า ร่องมรสุมกำลังแรงพาดผ่านภาคเหนือตอนล่าง ภาคกลาง และภาคตะวันออกเฉียงเหนือตอนล่าง ลักษณะเช่นนี้ทำให้บริเวณดังกล่าวมีฝนเพิ่มขึ้นกับมีฝนตกหนักบางแห่ง ขอให้ประชาชนบริเวณพื้นที่เสี่ยงภัยในภาคเหนือตอนล่าง ภาคกลาง และภาคตะวันออกเฉียงเหนือตอนล่างระวังอันตรายจากฝนที่ตกหนักไว้ด้วย อาจทำให้เกิดน้ำท่วมฉับพลัน น้ำป่าไหลหลากได้ ส่วนมรสุมตะวันตกเฉียงใต้ยังคงพัดปกคลุมทะเลอันดามัน และภาคใต้

พายุระดับ ๕ (ไต้ฝุ่น) “มัยสัค” บริเวณมหาสมุทรแปซิฟิก คาดว่าพายุนี้จะเคลื่อนตัวไปยังประเทศเกาหลีในช่วงวันที่ ๒-๓ ก.ย. ๒๕๖๓ โดยพายุนี้ไม่ส่งผลกระทบต่อประเทศไทย

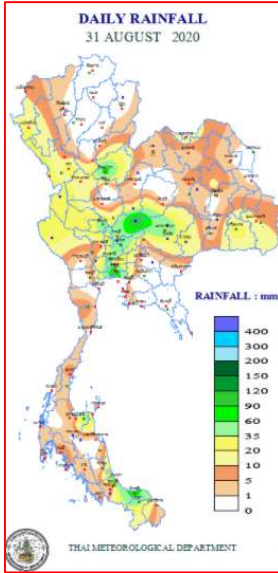


แผนที่อากาศ วันที่ ๑ ก.ย. ๒๕๖๓ เวลา ๐๑.๐๐ น.



ภาพถ่ายดาวเทียม วันที่ ๑ ก.ย. ๒๕๖๓ เวลา ๐๘.๐๐ น.

๒. ปริมาณฝนสะสม ณ เวลา ๐๗.๐๐น.(เมื่อวาน) - ๐๗.๐๐ น.(วันนี้) (กรมอุตุนิยมวิทยา)



| จุดตรวจวัด            | ปริมาณฝน (มม.) |
|-----------------------|----------------|
| จ.ลพบุรี (บัวชุม)     | ๑๓๑.๓          |
| จ.นครนายก             | ๑๓๐.๘          |
| กรุงเทพมหานคร         | ๘๒.๑           |
| จ.พิษณุโลก            | ๗๘.๒           |
| จ.อุทัยธานี           | ๗๕.๑           |
| จ.ปัตตานี             | ๗๔.๘           |
| จ.สมุทรปราการ (สภ.ช.) | ๗๐.๔           |

๓. ปริมาณฝนสะสมของพื้นที่ลาดเชิงเขา ๑๒ ซม. ที่ผ่านมา (กรมทรัพยากรน้ำ)

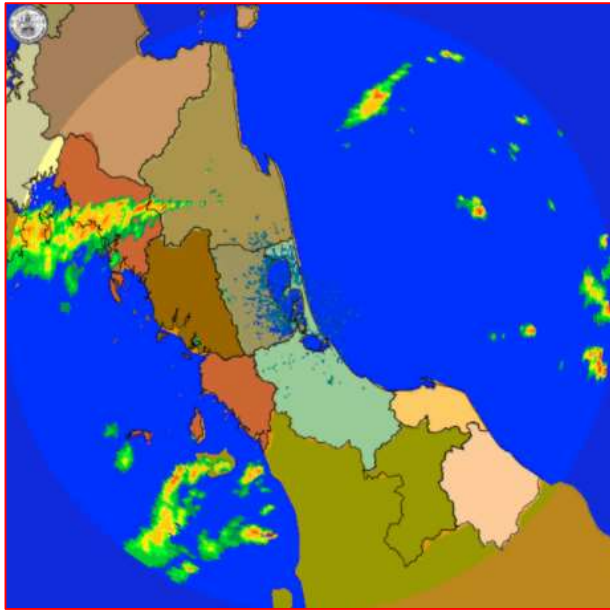
| จุดตรวจวัด   | ระดับการเตือน | ปริมาณฝน (มม./๑๒ ซม.) |
|--|---------------|-----------------------|
| บ้านเขาแหลม ต.แม่เปิน อ.แม่เปิน จ.นครสวรรค์            | -             | ๑๖๕.๕                 |
| บ้านตลิ่งสูง ต.แม่เลย์ อ.แม่वंก จ.นครสวรรค์            | -             | ๑๔๐.๕                 |
| บ้านรังเตี้ย ต.นิยมชัย อ.สระโบสถ์ จ.ลพบุรี             | -             | ๑๑๕.๐                 |
| บ้านโป่งสามสิบ ต.ระบำ อ.ลานสัก จ.อุทัยธานี             | -             | ๑๐๙.๐                 |
| บ้านโป่งช้าง ต.หนองปรือ อ.หนองปรือ จ.กาญจนบุรี         | -             | ๑๐๔.๕                 |
| บ้านลานสาง ต.แม่ท้อ อ.เมืองตาก จ.ตาก                   | -             | ๙๓.๕                  |
| บ้านเจ็ดร้อยไร่ ต.แม่เลย์ อ.แม่वंก จ.นครสวรรค์         | -             | ๘๘.๐                  |
| ที่ทำการน้ำตกนางรอง ต.หินตั้ง อ.เมืองนครนายก จ.นครนายก | -             | ๘๗.๐                  |
| บ้านเทพนา ต.บ้านไร่ อ.เทพสถิต จ.ชัยภูมิ                | -             | ๘๐.๐                  |
| บ้านพุ่มง ต.วังเพลิง อ.โคกสำโรง จ.ลพบุรี               | -             | ๘๐.๐                  |
| กรมทรัพยากรน้ำ สามเสนใน เขตพญาไท กรุงเทพมหานคร         | -             | ๗๓.๕                  |
| บ้านปางสัก ต.แม่เปิน อ.แม่เปิน จ.นครสวรรค์             | -             | ๗๓.๕                  |
| บ้านโค้งสง่า ต.ลำพยนต์ อ.ตากฟ้า จ.นครสวรรค์            | -             | ๗๓.๐                  |
| บ้านถ้ำมังกฎ ต.เขาวง อ.พะพุมธบาท จ.สระบุรี             | -             | ๗๒.๐                  |

๔. ค่าความชื้นในดิน (กรมทรัพยากรน้ำ/คณะกรรมการแม่น้ำโขง)

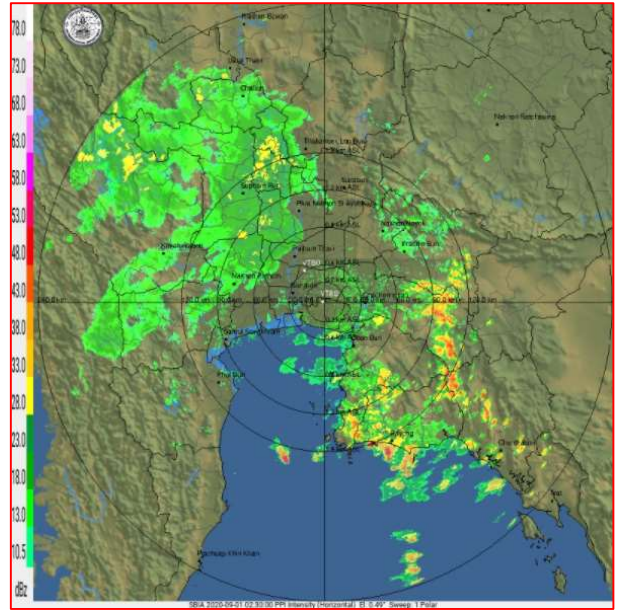
| ภูมิภาค            | ความชื้นในดิน [-] ๑ ส.ค. ๖๓ | ความชื้นในดิน [-] ๓๑ ส.ค. ๖๓ | แนวโน้ม   |
|--------------------|-----------------------------|------------------------------|-----------|
| เหนือ              | ๒๐-๔๐                       | ๒๐-๔๐                        | ทรงตัว    |
| กลาง               | ๔๐-๖๐                       | ๖๐-๘๐                        | เพิ่มขึ้น |
| ตะวันออกเฉียงเหนือ | ๔๐-๖๐                       | ๔๐-๖๐                        | ทรงตัว    |
| ตะวันออก           | ๔๐-๖๐                       | ๔๐-๖๐                        | ทรงตัว    |
| ตะวันตก            | ๒๐-๔๐                       | ๔๐-๖๐                        | เพิ่มขึ้น |
| ใต้                | ๖๐-๘๐                       | ๖๐-๘๐                        | ทรงตัว    |

หมายเหตุ : ความชื้นในดิน ๐ หมายถึง ดินที่แห้งสนิท และ ๑๐๐ หมายถึง ดินที่อิ่มน้ำ

๕. เรดาร์ตรวจอากาศ ณ วันที่ ๑ กันยายน ๒๕๖๓ (กรมอุตุนิยมวิทยา)



สถานีสทิงพระ จ.สงขลา เวลา ๐๙.๓๐ น.



สถานีสุวรรณภูมิ เวลา ๐๙.๓๐ น.

จากเรดาร์ตรวจอากาศจะพบว่ามียกุ่มเมฆฝนทั่วทุกภาคของประเทศไทย

๖. สถานการณ์น้ำในแหล่งเก็บกักน้ำ ณ วันที่ ๓๑ สิงหาคม ๒๕๖๓ (กรมชลประทาน กรมทรัพยากรน้ำ และสทช.)

๖.๑ สภาพน้ำในอ่างเก็บน้ำขนาดใหญ่ปริมาณน้ำในอ่างฯ ๓๓,๘๒๙ ล้าน ลบ.ม.คิดเป็นร้อยละ ๔๘ (ปริมาณน้ำใช้การได้ ๑๐,๔๑๗ ล้าน ลบ.ม. คิดเป็นร้อยละ ๒๒) ปริมาณน้ำในอ่างฯ เทียบกับปี ๒๕๖๒ (๔๐,๖๐๘ ล้าน ลบ.ม. คิดเป็นร้อยละ ๕๗) น้อยกว่าปี ๒๕๖๒ จำนวน ๖,๗๗๙ ล้าน ลบ.ม. ปริมาณน้ำไหลลงอ่างฯ จำนวน ๑๐๒.๐๘ ล้าน ลบ.ม. ปริมาณน้ำระบาย จำนวน ๗๕.๑๓ ล้าน ลบ.ม. สามารถรับน้ำได้อีก ๓๗,๐๘๗ ล้าน ลบ.ม.

| อ่างเก็บน้ำ        | ปริมาณน้ำในอ่าง                |              | ปริมาณน้ำใช้การได้             |             | ปริมาณน้ำไหลลงอ่าง             |                                  | ปริมาณน้ำระบาย                 |                                  | ปริมาณน้ำรับได้อีก (ล้าน ม. <sup>๓</sup> ) (ความจุที่ รนส.- ปริมาณน้ำ ปัจจุบัน) |
|--------------------|--------------------------------|--------------|--------------------------------|-------------|--------------------------------|----------------------------------|--------------------------------|----------------------------------|---|
|                    | ปริมาณ (ล้าน ม. <sup>๓</sup> ) | % น้ำเก็บกัก | ปริมาณ (ล้าน ม. <sup>๓</sup> ) | % น้ำใช้การ | วันนี้ (ล้าน ม. <sup>๓</sup> ) | เมื่อวาน (ล้าน ม. <sup>๓</sup> ) | วันนี้ (ล้าน ม. <sup>๓</sup> ) | เมื่อวาน (ล้าน ม. <sup>๓</sup> ) |   |
| ๑.ภูมิพล           | ๔,๔๔๕                          | ๓๓           | ๖๔๕                            | ๗           | ๑๔.๒๙                          | ๒๑.๙๓                            | ๖.๐๐                           | ๖.๐๐                             | ๙,๐๑๗   |
| ๒.สิริกิติ์        | ๔,๙๖๘                          | ๕๒           | ๒,๑๑๘                          | ๓๒          | ๒๖.๘๑                          | ๓๖.๙๕                            | ๑๔.๙๙                          | ๔.๖๗                             | ๕,๕๔๐   |
| ๓.จุฬารัตน์        | ๕๗                             | ๓๕           | ๒๐                             | ๑๖          | ๐.๒๗                           | ๐.๐๑                             | ๐.๐๐                           | ๐.๐๐                             | ๑๒๔   |
| ๔.อุบลรัตน์        | ๔๕๑                            | ๑๙           | -๑๓๐                           | -๗          | ๕.๐๓                           | ๓.๗๐                             | ๐.๓๐                           | ๐.๓๐                             | ๔,๑๘๙   |
| ๕.ลำปาว            | ๗๕๙                            | ๓๘           | ๖๕๙                            | ๓๕          | ๘.๑๑                           | ๑๑.๔๕                            | ๒.๒๑                           | ๒.๒๐                             | ๑,๖๙๑   |
| ๖.สิรินธร          | ๑,๒๒๔                          | ๖๒           | ๓๙๒                            | ๓๕          | ๕.๑๙                           | ๓.๐๖                             | ๐.๒๕                           | ๐.๓๐                             | ๗๔๒   |
| ๗.ป่าสักชลสิทธิ์   | ๖๗                             | ๗            | ๖๔                             | ๗           | ๐.๐๐                           | ๓.๙๙                             | ๑.๓๐                           | ๒.๖๑                             | ๘๙๓   |
| ๘.ศรีนครินทร์      | ๑๑,๘๕๒                         | ๖๗           | ๑,๕๘๗                          | ๒๑          | ๙.๓๕                           | ๘.๘๙                             | ๙.๙๘                           | ๑๐.๑๕                            | ๖,๙๑๘   |
| ๙.วีรลพการณ        | ๓,๘๙๔                          | ๔๔           | ๘๘๒                            | ๑๕          | ๘.๒๐                           | ๑๒.๙๕                            | ๑๐.๐๔                          | ๑๐.๐๖                            | ๗,๑๐๖   |
| ๑๐.ขุนด่านปราการชล | ๑๑๓                            | ๕๐           | ๑๐๘                            | ๔๙          | ๑.๔๔                           | ๐.๘๖                             | ๐.๓๘                           | ๐.๑๒                             | ๑๑๒   |
| ๑๑.รัชชประภา       | ๒,๘๙๓                          | ๕๑           | ๑,๕๔๒                          | ๓๖          | ๓.๖๒                           | ๐.๓๐                             | ๘.๑๗                           | ๒.๔๒                             | ๓,๒๕๑   |
| ๑๒.บางบาล          | ๙๗๙                            | ๖๗           | ๗๐๓                            | ๖๐          | ๓.๙๘                           | ๓.๕๗                             | ๑๒.๒๐                          | ๖.๙๙                             | ๖๑๑   |

๖.๒ อ่างเก็บน้ำขนาดกลาง ๔๑๒ แห่ง มีปริมาณน้ำ ๒,๑๕๕ ล้าน ลบ.ม. (๔๒%) ปริมาณน้ำใช้การ ๑,๗๗๔ ล้าน ลบ.ม. (๓๗%)

๖.๓ แหล่งน้ำธรรมชาติขนาดใหญ่ ๖ แห่ง มีปริมาณน้ำรวม ๑๗๙.๐๐ ล้าน ลบ.ม. (๓๒%)

๖.๔ แหล่งน้ำในพื้นที่นอกเขตชลประทาน ๑๐๒,๐๙๙ แห่ง มีปริมาณน้ำรวม ๓,๕๙๔ ล้าน ลบ.ม.

๖.๕ อ่างเก็บน้ำขนาดกลางนอกเขตชลประทาน ๖๕ แห่ง ภายใต้การดูแลของกรมทรัพยากรน้ำ ปริมาณน้ำปัจจุบัน ๙๙.๔๓ ล้าน ลบ.ม.

### ๗. สถานการณ์น้ำในประเทศ ณ วันที่ ๒๙ สิงหาคม – ๑ กันยายน ๒๕๖๓ (กรมชลประทาน)

| สถานี | แม่น้ำ      | อำเภอ        | จังหวัด       | ระดับ<br>ตลิ่ง<br>(ม.รทก.) | ระดับน้ำ (ม.รทก.) |            |            |           | แนวโน้ม   | เปรียบเทียบ<br>ระดับตลิ่ง |
|-------|-------------|--------------|---------------|----------------------------|-------------------|------------|------------|-----------|-----------|---------------------------|
|       |             |              |               |                            | เสาร์             | อาทิตย์    | จันทร์     | อังคาร    |           |                           |
|       |             |              |               |                            | ๒๙<br>ส.ค.        | ๓๐<br>ส.ค. | ๓๑<br>ส.ค. | ๑<br>ก.ย. |           |                           |
| P.๑   | ปิง         | เมือง        | เชียงใหม่     | ๓.๗๐                       | ๑.๔๒              | ๑.๔๕       | ๑.๓๙       | ๑.๔๑      | เพิ่มขึ้น | -๒.๒๙                     |
| W.๑C  | วัง         | เมือง        | ลำปาง         | ๕.๒๐                       | -๐.๕๒             | -๐.๖๓      | -๐.๖๔      | -๐.๕๙     | เพิ่มขึ้น | -๕.๗๙                     |
| Y.๑๖  | ยม          | บางระกำ      | พิษณุโลก      | ๗.๓๐                       | ๖.๔๔              | ๖.๓๓       | ๖.๐๒       | ๖.๒๓      | เพิ่มขึ้น | -๑.๐๗                     |
| N.๗A  | น่าน        | เมือง        | พิจิตร        | ๙.๘๗                       | ๓.๑๒              | ๒.๖๓       | ๒.๒๑       | ๑.๖๒      | ลดลง      | -๘.๒๕                     |
| C.๒   | เจ้าพระยา   | เมือง        | นครสวรรค์     | ๒๖.๒๐                      | ๑๙.๐๔             | ๑๘.๖๖      | ๑๘.๓๖      | ๑๘.๑๑     | ลดลง      | -๘.๐๙                     |
| C.๑๓  | เจ้าพระยา   | สรรพยา       | ชัยนาท        | ๑๖.๓๔                      | ๕.๔๕              | ๕.๔๖       | ๕.๓๘       | ๕.๓๘      | ทรงตัว    | -๑๐.๙๖                    |
| M.๖A  | มูล         | สตึก         | บุรีรัมย์     | ๖.๐๐                       | -๐.๔๐             | -๐.๓๕      | -๐.๓๙      | -๐.๔๐     | ลดลง      | -๖.๔                      |
| M.๗   | มูล         | เมือง        | อุบลราชธานี   | ๗.๐๐                       | ๓.๐๐              | ๒.๙๗       | ๒.๙๘       | ๒.๙๔      | ลดลง      | -๔.๐๖                     |
| M.๑๙๑ | ลำตะคอง     | เมือง        | นครราชสีมา    | ๓.๐๐                       | ๐.๗๓              | ๐.๙๖       | ๑.๐๐       | ๑.๒๐      | เพิ่มขึ้น | -๑.๘                      |
| M.๖๙  | ลำเซบก      | โครงการพิเศษ | อุบลราชธานี   | ๗.๓๐                       | ๔.๕๗              | ๔.๕๘       | ๔.๖๓       | ๔.๖๖      | เพิ่มขึ้น | -๒.๖๔                     |
| X.๖๔  | คลองท่าแซะ  | ท่าแซะ       | ชุมพร         | ๑๗.๑๓                      | ๗.๖๕              | ๗.๖๕       | ๗.๖๖       | ๗.๖๕      | ลดลง      | -๙.๔๘                     |
| X.๑๔๙ | คลองกลาย    | นบพิตำ       | นครศรีธรรมราช | ๓๓.๙๖                      | ๒๘.๓๒             | ๒๘.๓๕      | ๒๘.๓๓      | ๒๘.๕๕     | เพิ่มขึ้น | -๕.๔๑                     |
| X.๒๗๔ | แม่น้ำโก-ลก | แว้ง         | นราธิวาส      | ๒๔.๑๘                      | ๑๘.๙๐             | ๑๘.๘๔      | ๑๘.๘๐      | ๑๘.๘๐     | ทรงตัว    | -๕.๓๘                     |
| X.๓๗A | แม่น้ำตาปี  | พระแสง       | สุราษฎร์ธานี  | ๑๑.๗๐                      | ๖.๒๘              | ๖.๒๓       | ๖.๑๒       | ๖.๒๒      | เพิ่มขึ้น | -๕.๔๘                     |

\*\*\* ยังไม่ได้รับรายงาน

### ๘. สถานการณ์น้ำในพื้นที่ลุ่มน้ำโขง ณ วันที่ ๑ กันยายน ๒๕๖๓ (คณะกรรมการแม่น้ำโขง)

| สถานี                    | ระดับ<br>อ้างอิง<br>(ม.รทก.) | ระดับ<br>ตลิ่ง<br>(ม.) | ระดับน้ำ (ม.) |            |            |            |           | เปรียบเทียบ<br>ระดับตลิ่ง (ม.) | ผลต่างของระดับน้ำ (ม.) |                   | แนว<br>โน้ม |
|--------------------------|------------------------------|------------------------|---------------|------------|------------|------------|-----------|--------------------------------|------------------------|-------------------|-------------|
|                          |                              |                        | ๒๘<br>ส.ค.    | ๒๙<br>ส.ค. | ๓๐<br>ส.ค. | ๓๑<br>ส.ค. | ๑<br>ก.ย. |                                | ๓ วัน<br>ย้อนหลัง      | ๕ วัน<br>ย้อนหลัง |             |
| อ.เชียงแสน จ.เชียงราย    | ๓๕๗.๑๑๐                      | ๑๒.๘๐                  | ๓.๙๘          | ๓.๕๙       | ๓.๕๗       | ๓.๖๖       | ๓.๗๕      | -๙.๐๕                          | ๐.๑๘                   | -๐.๒๓             | เพิ่มขึ้น   |
| อ.เชียงคาน จ.เลย         | ๑๙๔.๑๑๘                      | ๑๖.๐๐                  | ๙.๑๒          | ๘.๗๖       | ๘.๗๘       | ๗.๕๐       | ๘.๐๖      | -๗.๙๔                          | -๐.๗๒                  | -๑.๐๖             | เพิ่มขึ้น   |
| อ.เมือง จ.หนองคาย        | ๑๕๓.๖๔๘                      | ๑๒.๒๐                  | ๗.๖๐          | ๖.๘๘       | ๖.๔๐       | ๖.๒๗       | ๕.๙๓      | -๖.๒๗                          | -๐.๔๗                  | -๑.๖๗             | ลดลง        |
| อ.เมือง จ.นครพนม         | ๑๓๒.๖๘๐                      | ๑๒.๐๐                  | ๘.๗๗          | ๘.๓๕       | ๗.๘๘       | ๗.๓๖       | ๖.๙๗      | -๕.๐๓                          | -๐.๙๑                  | -๑.๘๐             | ลดลง        |
| อ.เมือง จ.มุกดาหาร       | ๑๒๔.๒๑๙                      | ๑๒.๕๐                  | ๘.๕๘          | ๘.๒๐       | ๗.๗๙       | ๗.๒๖       | ๖.๗๐      | -๕.๘                           | -๑.๐๙                  | -๑.๘๘             | ลดลง        |
| อ.โขงเจียม จ.อุบลราชธานี | ๘๙.๐๓๐                       | ๑๔.๕๐                  | ๙.๗๓          | ๙.๕๓       | ๙.๑๐       | ๘.๕๗       | ๘.๐๙      | -๖.๔๑                          | -๑.๐๑                  | -๑.๖๔             | ลดลง        |

\*\*\* ไม่มีสถานการณ์

### ๙. สถานการณ์เตือนภัย Early Warning ณ วันที่ ๑ กันยายน ๒๕๖๓ (กรมทรัพยากรน้ำ)

[เวลา ๑๕.๐๐ น.(เมื่อวาน) - ๐๘.๐๐ น. (วันนี้)]

| การแจ้งเตือน             | สถานี   | การแจ้งเตือน   |
|--------------------------|---|--|
| เตือนสีแดง (อพยพ)        | -   | -  |
| เตือนสีเหลือง (เตือนภัย) | บ้านรังเตี้ย ตำบลนิคมชัย อำเภอสระโบสถ์ จังหวัดลพบุรี<br>บ้านเขาแหลม ตำบลแม่เป็น อำเภอแม่เป็น จังหวัดนครสวรรค์<br>บ้านโป่งช้าง ตำบลหนองปรือ อำเภอหนองปรือ จังหวัดกาญจนบุรี<br>บ้านโป่งสามสิบ ตำบลระบำ อำเภอลานสัก จังหวัดอุทัยธานี<br>บ้านเจ็ดร้อยไร่ ตำบลแม่เลย์ อำเภอแม่वंก จังหวัดนครสวรรค์ | ปริมาณฝนสะสม ๑๒ ชั่วโมง ๙๙.๕ มิลลิเมตร<br>ปริมาณฝนสะสม ๑๒ ชั่วโมง ๙๙.๕ มิลลิเมตร<br>ปริมาณฝนสะสม ๑๒ ชั่วโมง ๙๘.๐ มิลลิเมตร<br>ปริมาณฝนสะสม ๑๒ ชั่วโมง ๙๗.๕ มิลลิเมตร<br>ปริมาณฝนสะสม ๑๒ ชั่วโมง ๙๗.๕ มิลลิเมตร |



|                            |  |  |
|----------------------------|--|--|
| เดือนสี่เขียว (เผ่าละว้าง) | บ้านโป่งสามสิบ ตำบลระบำ อำเภอถานสัก จังหวัดอุทัยธานี<br>บ้านเขาแหลม ตำบลแม่เป็น อำเภอแม่เป็น จังหวัดนครสวรรค์<br>บ้านบุง ตำบลเจ้าวัด อำเภอบ้านไร่ จังหวัดอุทัยธานี<br>ที่ทำการน้ำตกนางรอง ตำบลหินตั้ง อำเภอเมืองนครนายก จังหวัดนครนายก<br>บ้านโป่งช้าง ตำบลหนองปรือ อำเภอหนองปรือ จังหวัดกาญจนบุรี<br>บ้านพุ่มวัง ตำบลวังเพลิง อำเภอโคกสำโรง จังหวัดลพบุรี<br>บ้านตลิ่งสูง ตำบลแม่เลี้ยง อำเภอแม่वंก จังหวัดนครสวรรค์<br>บ้านโค้งสง่า ตำบลลำพยนต์ อำเภอตากฟ้า จังหวัดนครสวรรค์<br>บ้านวังอ้ายไธ้ ตำบลบ้านไร่ อำเภอเทพสถิต จังหวัดชัยภูมิ<br>บ้านลานสูง ตำบลแม่ท้อ อำเภอเมืองตาก จังหวัดตาก<br>บ้านถ้ำงู ตำบลเขาวง อำเภอพระพุทธบาท จังหวัดสระบุรี | ปริมาณฝนสะสม ๑๒ ชั่วโมง ๘๓.๕ มิลลิเมตร<br>ปริมาณฝนสะสม ๑๒ ชั่วโมง ๙๓.๐ มิลลิเมตร<br>ปริมาณฝนสะสม ๑๒ ชั่วโมง ๘๓.๐ มิลลิเมตร<br>ปริมาณฝนสะสม ๑๒ ชั่วโมง ๘๘.๕ มิลลิเมตร<br>ปริมาณฝนสะสม ๑๒ ชั่วโมง ๘๓.๐ มิลลิเมตร<br>ปริมาณฝนสะสม ๑๒ ชั่วโมง ๘๕.๕ มิลลิเมตร<br>ปริมาณฝนสะสม ๑๒ ชั่วโมง ๘๗.๐ มิลลิเมตร<br>ปริมาณฝนสะสม ๑๒ ชั่วโมง ๘๒.๕ มิลลิเมตร<br>ปริมาณฝนสะสม ๑๒ ชั่วโมง ๙๓.๐ มิลลิเมตร<br>ปริมาณฝนสะสม ๑๒ ชั่วโมง ๙๓.๕ มิลลิเมตร<br>ปริมาณฝนสะสม ๑๒ ชั่วโมง ๘๓.๐ มิลลิเมตร |
|----------------------------|--|--|

\*\*\*สำนักงานทรัพยากรน้ำภาคที่เกี่ยวข้องได้ดำเนินการแจ้งอาสาสมัครและเครือข่าย รวมถึงหน่วยงานที่เกี่ยวข้องในพื้นที่เสี่ยงภัยแล้ว

#### ๑๐. พื้นที่ติดตามและเผ่าละว้างสถานการณ์ภัยพิบัติภัย ณ วันที่ ๑ กันยายน ๒๕๖๓ (กรมทรัพยากรธรณี)

เนื่องจากในพื้นที่เสี่ยงดินถล่มมีฝนตกต่อเนื่อง โดยเฉพาะบริเวณพื้นที่ภาคเหนือ และภาคใต้ จึงได้ทำการเผ่าละว้างและติดตามสถานการณ์ภัยพิบัติภัยดินถล่มและน้ำป่าไหลหลากเป็นพิเศษ และจะทำการแจ้งอาสาสมัครเครือข่ายในพื้นที่เสี่ยงภัยต่อไป

#### ๑๑. เหตุการณ์วิกฤตน้ำปัจจุบัน ณ วันที่ ๑ กันยายน ๒๕๖๓ [เวลา ๑๕.๐๐ น.(เมื่อวาน) - ๐๘.๐๐ น. (วันนี้)]

- ไม่มีสถานการณ์

#### ๑๒. สถานการณ์ภาวะน้ำท่วม และสถานการณ์ฝนแล้ง/ฝนทิ้งช่วง ณ วันที่ ๑ กันยายน ๒๕๖๓ (ปก.)

##### สถานการณ์น้ำไหลหลาก วาตภัย ดินโคลนถล่ม และดินสไลด์

จากอิทธิพลร่องมรสุมพาดผ่านภาคเหนือและภาคตะวันออกเฉียงเหนือตอนบน ประกอบกับมรสุมตะวันตกเฉียงใต้พัดปกคลุมทะเลอันดามันตอนบน ประเทศไทย และอ่าวไทย ในช่วงวันที่ ๒๐ ส.ค. ๖๓ – ปัจจุบัน ทำให้เกิดสถานการณ์น้ำท่วมฉับพลัน น้ำไหลหลาก วาตภัย ดินโคลนถล่ม และดินสไลด์ จำนวน ๑๗ จังหวัด (เชียงใหม่ แม่ฮ่องสอน น่าน พะเยา ลำปาง แพร่ ลำพูน อุตรดิตถ์ พิษณุโลก สุโขทัย ตาก นครพนม สกลนคร กาฬสินธุ์ ขอนแก่น ปราจีนบุรี สิงห์บุรี) ๖๔ อำเภอ ๒๒๔ ตำบล ๙๖๔ หมู่บ้าน ประชาชนได้รับผลกระทบ ๒๐,๙๐๑ ครัวเรือน มีผู้เสียชีวิต ๔ ราย (จ.น่าน ๑ ราย ลำปาง ๒ ราย สุโขทัย ๑ ราย) ไม่มีผู้ได้รับบาดเจ็บ ปัจจุบันสถานการณ์คลี่คลายแล้วอยู่ระหว่างฟื้นฟูทุกจังหวัด

#### ๑๓. การคาดหมายลักษณะอากาศ ๗ วันข้างหน้า (ระหว่างวันที่ ๓๑ ส.ค. – ๖ กันยายน ๒๕๖๓)

ในช่วงวันที่ ๓๑ ส.ค. – ๔ ก.ย. ๖๓ มรสุมตะวันตกเฉียงใต้กำลังปานกลางพัดปกคลุมทะเลอันดามัน และประเทศไทย ประกอบกับมีร่องมรสุมพาดผ่านภาคเหนือ และภาคตะวันออกเฉียงเหนือ ในช่วงวันที่ ๕ - ๖ ก.ย. ๖๓ ร่องมรสุมที่พาดผ่านภาคเหนือและภาคตะวันออกเฉียงเหนือมีกำลังอ่อนลง ในขณะที่มรสุมตะวันตกเฉียงใต้ยังคงพัดปกคลุมทะเลอันดามัน ประเทศไทย และอ่าวไทย ประกอบกับมีคลื่นกระแสลมฝ่ายตะวันออกพัดเข้ามาปกคลุมภาคตะวันออกเฉียงเหนือตอนล่าง ภาคตะวันออก และอ่าวไทย ลักษณะเช่นนี้ทำให้ประเทศไทยมีฝนฟ้าคะนองหลายพื้นที่ ตลอดช่วง และมีฝนตกหนักบางแห่ง

อนึ่ง พายุระดับ ๕ (ไต้ฝุ่น) “ไมสัก” บริเวณมหาสมุทรแปซิฟิกด้านตะวันออกของประเทศฟิลิปปินส์มีการเคลื่อนตัวไปทางคาบสมุทรเกาหลี ในช่วงวันที่ ๒-๓ ก.ย. ๖๓ โดยพายุนี้ไม่ส่งผลกระทบต่อประเทศไทย

## ๑๔. ความช่วยเหลือออกกักยสะสมของกรมทรัพยากรน้ำ

ความช่วยเหลือในพื้นที่ประสบปัญหาอุทกภัย ตั้งแต่วันที่ ๑ - ๓๑ สิงหาคม ๒๕๖๓

| หน่วยงาน | จังหวัด       | ปริมาณ<br>การ<br>สูบน้ำ<br>(ลบ.ม.) | ปริมาณ<br>การ<br>แจกจ่ายน้ำ<br>สะอาด<br>(ลิตร) | น้ำดื่ม<br>บรรจุขวด<br>(ขวด) | ประโยชน์ที่ได้รับ |         |              |
|----------|---------------|------------------------------------|--|------------------------------|-------------------|---------|--------------|
|          |               |                                    |  |                              | อุปโภค-บริโภค     |         | พื้นที่เกษตร |
|          |               |                                    |  |                              | ครัวเรือน         | ประชากร | (ไร่)        |
| ภาค ๑    | เชียงราย      | -                                  | -  | ๖๐๐                          | -                 | -       | ๓๓,๑๕๐       |
|          | ลำปาง         | -                                  | ๔๘,๐๐๐   | ๕,๐๐๐                        | ๑,๗๘๕             | ๒,๔๙๑   | ๕,๐๐๐        |
| ภาค ๓    | เลย           | -                                  | ๑๒,๐๐๐   | ๔,๗๖๘                        | ๙๘๒               | ๓,๗๙๑   | ๕๐๐          |
|          | อุดรธานี      | ๑๒๔,๕๐๐                            | -  | ๑,๐๐๐                        | ๑,๔๔๕             | ๓๐,๑๓๒  | -            |
|          | บึงกาฬ        | ๑๒,๐๐๐                             | -  | -                            | -                 | -       | -            |
| ภาค ๕    | ศรีสะเกษ      | -                                  | -  | ๓๖๐                          | -                 | -       | -            |
| ภาค ๗    | ราชบุรี       | ๓๗๑,๕๒๐                            | -  | -                            | ๑,๕๙๗             | ๔,๓๘๐   | ๒,๘๑๐        |
| ภาค ๘    | นครศรีธรรมราช | ๒๑๗,๐๘๐                            | -  | -                            | -                 | -       | -            |
| ภาค ๙    | พิษณุโลก      | ๕,๗๖๐                              | -  | -                            | -                 | ๗๐๐     | -            |
|          | น่าน          | ๒๖,๔๐๐                             | -  | ๒,๔๐๐                        | ๖๒๐               | ๑,๘๖๐   | ๒,๕๐๐        |
|          | สุโขทัย       | -                                  | -  | ๓,๖๐๐                        | -                 | -       | -            |
| ภาค ๑๐   | ชุมพร         | ๘๐๐                                | -  | -                            | ๓๕                | ๑๒๐     | -            |
|          | ภูเก็ต        | ๘,๐๐๐                              | -  | -                            | ๙๘๐               | ๔,๒๒๕   | -            |
|          | สุราษฎร์ธานี  | ๓,๒๐๐                              | -  | -                            | ๑,๒๐๐             | ๕,๐๕๐   | -            |
| ภาค ๑๑   | อุบลราชธานี   | -                                  | ๙๖,๐๐๐   | ๓๖๐                          | -                 | -       | -            |
|          | ๑๕ จังหวัด    | ๗๖๙,๒๖๐                            | ๑๕๖,๐๐๐  | ๑๘,๐๘๘                       | ๘,๖๔๔             | ๕๒,๗๔๙  | ๔๓,๙๖๐       |

## ๑๕. ความช่วยเหลือภัยแล้งสะสมของกรมทรัพยากรน้ำบาดาล ยอดสะสมวันที่ ๔ - ๒๘ สิงหาคม ๒๕๖๓

รายงานการให้ความช่วยเหลือสถานการณ์ ฤกษ์ภัย  
ศูนย์ช่วยเหลือประชาชนในสถานการณ์ฤกษ์ภัย

สรุปรายงาน : ณ วันที่ 28 สิงหาคม 2563

แจกจ่ายน้ำอุปโภคบริโภค ปัจจุบัน **4,190** ลิตร  
สะสม **59,890** ลิตร

| น้ำอุปโภค |             | น้ำบริโภค |             |
|-----------|-------------|-----------|-------------|
| ปัจจุบัน  | 0 ลิตร      | ปัจจุบัน  | 4,190 ลิตร  |
| สะสม      | 26,300 ลิตร | สะสม      | 33,590 ลิตร |

|                        |          |       |    |
|------------------------|----------|-------|----|
| ประชาชน ได้รับประโยชน์ | ปัจจุบัน | 2,700 | คน |
|                        | สะสม     | 6,511 | คน |

|                          |          |       |           |
|--------------------------|----------|-------|-----------|
| ครัวเรือน ได้รับประโยชน์ | ปัจจุบัน | 1,796 | ครัวเรือน |
|                          | สะสม     | 2,798 | ครัวเรือน |

สถานที่ให้การช่วยเหลือปัจจุบัน

| วันที่     | สทบ.เขต          | สถานที่   | การให้ความช่วยเหลือ                | ประชาชน<br>ได้รับประโยชน์         |
|------------|------------------|---|------------------------------------|-----------------------------------|
| 27 ส.ค. 63 | 7<br>(กำแพงเพชร) | วัดหนองไฉ้ หมู่ 1<br>ต.เมืองบางยม<br>อ.สวรรคโลก จ.สุโขทัย | แจกจ่ายน้ำดื่ม<br>จำนวน 4,190 ลิตร | จำนวน 2,700 คน<br>1,796 ครัวเรือน |



จัดทำโดย กลุ่มภูมิสารสนเทศ ศูนย์เทคโนโลยีสารสนเทศทรัพยากรน้ำบาดาล

จึงเรียนมาเพื่อโปรดทราบ

นายสมฤทธิ์ วิไลพรรัตน์  
รองอธิบดีกรมทรัพยากรน้ำ  
ประธานคณะทำงานศูนย์ปฏิบัติการ  
ทรัพยากรธรรมชาติและสิ่งแวดล้อม  
(ด้านทรัพยากรน้ำ)