

# รายงานสถานการณ์น้ำลุ่มน้ำเจ้าพระยา

## วันที่ 1 กันยายน 2563

### 1) สภาพภูมิอากาศ

ลักษณะอากาศทั่วไป (ที่มา: กรมอุตุนิยมวิทยา)

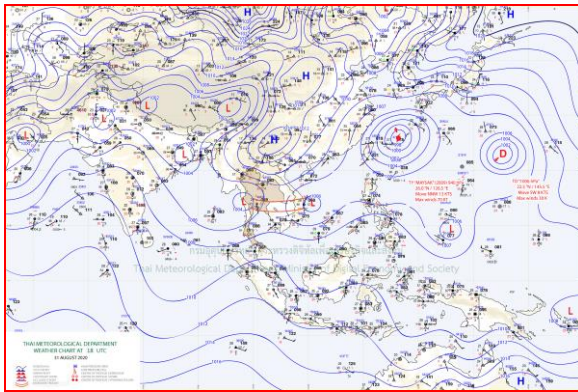
พยากรณ์อากาศ 24 ชั่วโมงข้างหน้า ร่องมรสุมกำลังแรงพาดผ่านภาคเหนือตอนล่าง ภาคกลาง และภาคตะวันออกเฉียงเหนือตอนล่าง ลักษณะเช่นนี้ทำให้บริเวณดังกล่าวมีฝนเพิ่มขึ้นกับมีฝนตกหนักบางแห่ง ขอให้ประชาชนบริเวณพื้นที่เสี่ยงภัยในภาคเหนือตอนล่าง ภาคกลาง และภาคตะวันออกเฉียงเหนือตอนล่าง ระวังอันตรายจากฝนที่ตกหนักไว้ด้วย อาจทำให้เกิดน้ำท่วมฉับพลัน น้ำป่าไหลหลากได้ ส่วนมรสุมตะวันตกเฉียงใต้ยังคงพัดปกคลุมทะเลอันดามัน และภาคใต้

อนึ่ง พายุระดับ 5 (ไต้ฝุ่น) “ไมสัก” บริเวณมหาสมุทรแปซิฟิก คาดว่าพายุนี้จะเคลื่อนตัวไปยังประเทศเกาหลีในช่วงวันที่ 2-3 ก.ย. 2563 โดยพายุนี้ไม่ส่งผลกระทบต่อประเทศไทย

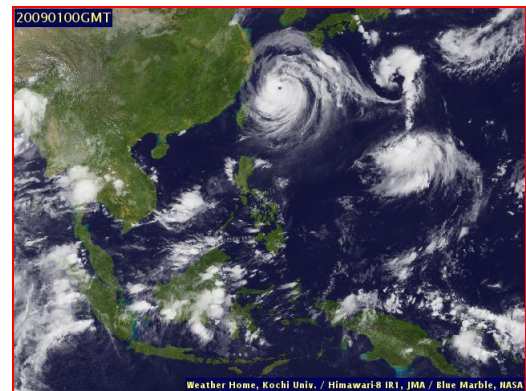
สภาพอากาศภาคกลาง เมฆเป็นส่วนมาก กับมีฝนฟ้าคะนอง ร้อยละ 40 ของพื้นที่ส่วนมากบริเวณจังหวัดราชบุรี กาญจนบุรี อุทัยธานี นครสวรรค์ ชัยนาท สิงห์บุรี อ่างทอง ลพบุรี และสระบุรี อุณหภูมิต่ำสุด 24-27 องศาเซลเซียส อุณหภูมิสูงสุด 36-37 องศาเซลเซียส ลมตะวันตกเฉียงใต้ ความเร็ว 10-20 กม./ชม.

ผลคาดการณ์ปริมาณน้ำฝนล่วงหน้า 1-7 วัน ภาคกลาง

มีฝนฟ้าคะนองร้อยละ 40-60 ของพื้นที่ ตลอดช่วง กับมีฝนตกหนักบางแห่ง ในช่วงวันที่ 31 สิงหาคม – 4 กันยายน 2563 อุณหภูมิต่ำสุด 23-26 องศาเซลเซียส อุณหภูมิสูงสุด 32-36 องศาเซลเซียส ลมตะวันตกเฉียงใต้ ความเร็ว 10-25 กม./ชม.



แผนที่อากาศ วันที่ 1 ก.ย. 2563 เวลา 01.00 น.



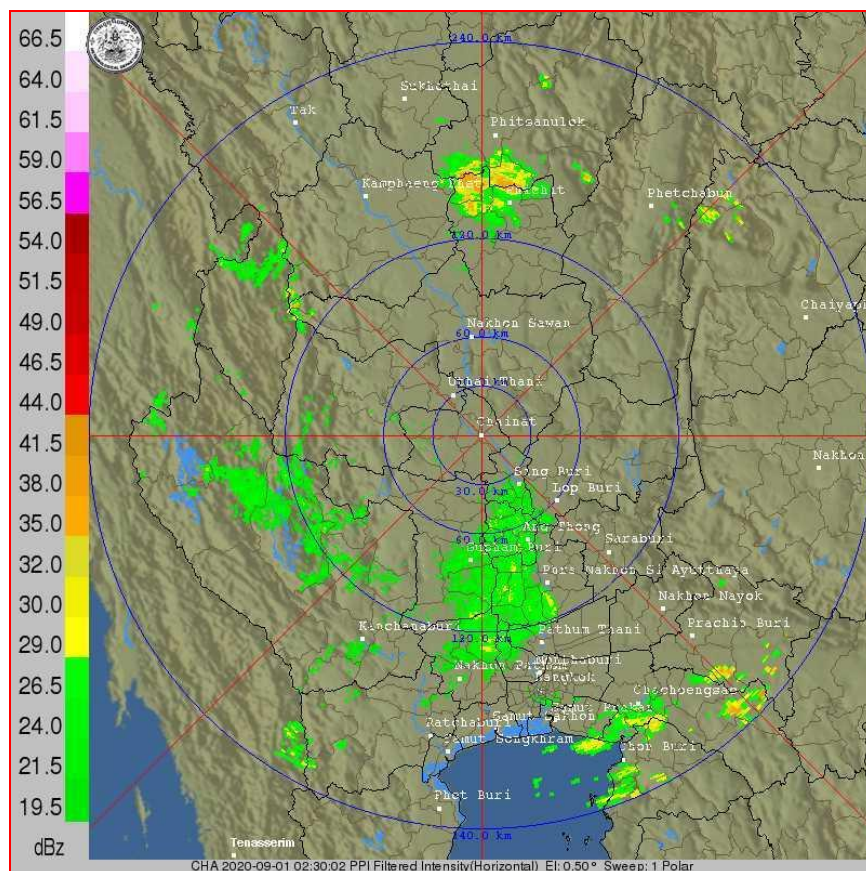
ภาพถ่ายจากดาวเทียม วันที่ 1 ก.ย. 2563

## 2) สถานการณ์ฝน

จากข้อมูลสถานการณ์น้ำฝนในพื้นที่ลุ่มน้ำเจ้าพระยา (ภาคกลาง) ของวันที่ 31 สิงหาคม 2563 จากกรมทรัพยากรน้ำ กรมอุตุนิยมวิทยา กรมชลประทาน และสถาบันสารสนเทศทรัพยากรน้ำและการเกษตร (องค์การมหาชน) พบว่า มีฝนตกในพื้นที่ลุ่มน้ำเจ้าพระยา บริเวณจังหวัดกรุงเทพมหานคร ปทุมธานี (สภข.) พระนครศรีอยุธยา และลพบุรี โดยพบปริมาณฝน 46.7-82.1 มม. สำหรับจังหวัดนครสวรรค์ พบฝนเล็กน้อย ข้อมูลสถานการณ์ฝนในพื้นที่ลุ่มน้ำเจ้าพระยา ณ วันที่ 31 สิงหาคม 2563 เวลา 07.00 น.

ลำดับ	ลุ่มน้ำ	จังหวัด*	ปริมาณฝน 24 ชม.(มม.)
1	เจ้าพระยา	กรุงเทพมหานคร	82.1
2		นครสวรรค์	ฝนเล็กน้อย
3		ปทุมธานี (สภข.)	46.7
4		พระนครศรีอยุธยา	58.3
5		ลพบุรี	39.7

หมายเหตุ “ - ” คือ ยังไม่ได้รับรายงาน, \*จังหวัดที่มีพื้นที่ลุ่มน้ำมากกว่าร้อยละ 50

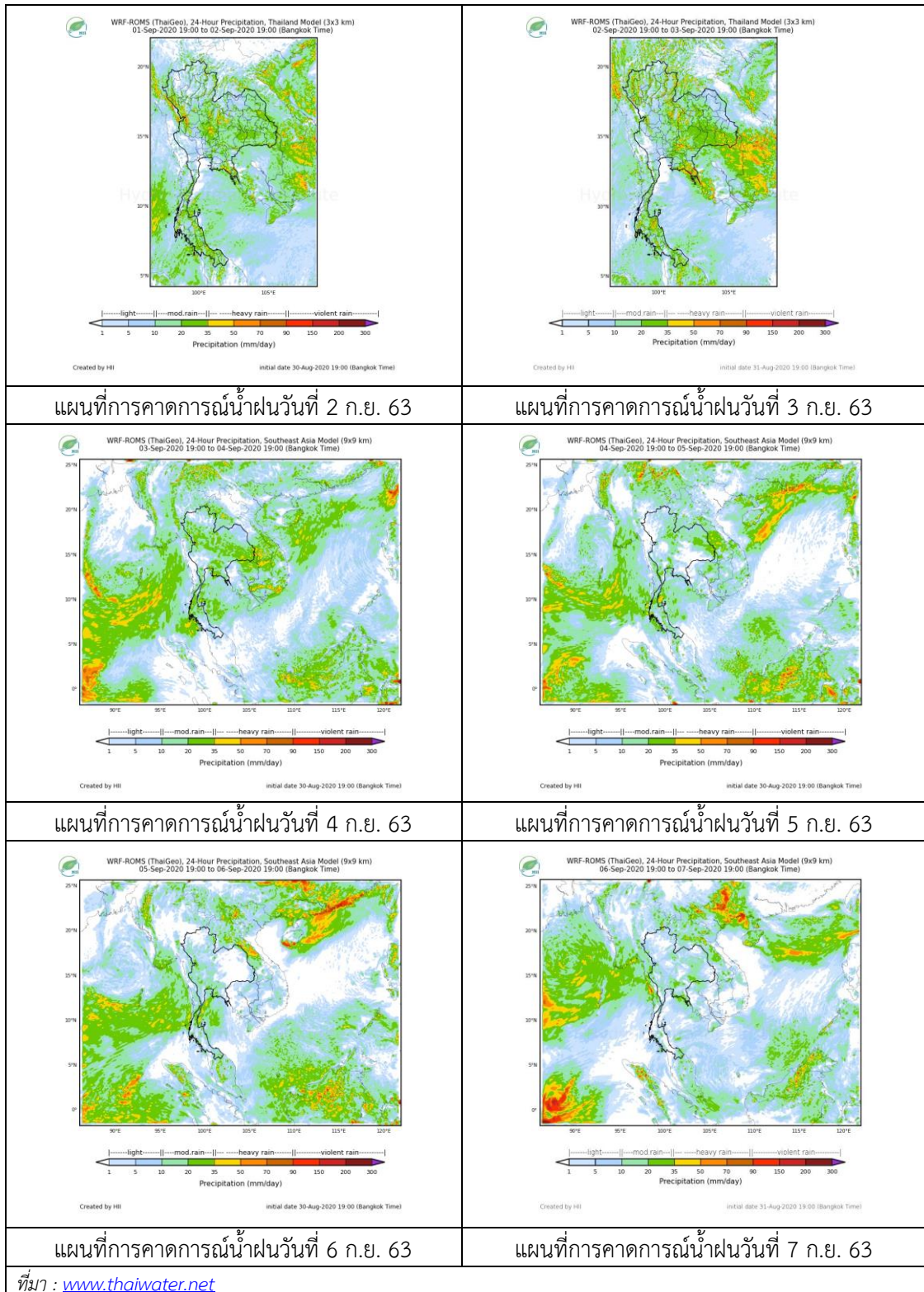


ภาพเรดาร์ตรวจอากาศ “ชัยนาท”

ณ วันที่ ๑ กันยายน ๒๕๖๓ เวลา ๐๙.๓๐ น.

(ที่มา : กรมอุตุนิยมวิทยา <https://weather.tmd.go.th/svpl๒๔๐.php>)

สถานการณ์น้ำฝน (แผนภาพคาดการณ์ฝนล่วงหน้าความละเอียดสูง WRF-ROMS Model)



### 3) ข้อมูลปริมาณน้ำในลำน้ำ

สถานการณ์น้ำท่า (28 ส.ค. – 1 ก.ย. 2563 ที่มา: กรมชลประทาน)

สถานี	แม่น้ำ	อำเภอ	จังหวัด	ระดับตลิ่ง	ศุกร์	เสาร์	อาทิตย์	จันทร์	อังคาร	แนวโน้ม (เพิ่ม/ ลด)
				ปริมาณ น้ำ (ลบ. ม./วิ.)	28 ส.ค.	29 ส.ค.	30 ส.ค.	31 ส.ค.	1 ก.ย.	
C.2	เจ้าพระยา	เมือง	นครสวรรค์	26.20	19.21	19.04	18.66	18.36	18.11	ลดลง
				3,590	692	638	532	459	397	
C.13	เขื่อน เจ้าพระยา	สรรพยา	ชัยนาท	16.34	15.62	15.95	15.96	15.87	15.85	ลดลง
				2,840	60	65	66	60	60	
C.3	เจ้าพระยา	เมือง	สิงห์บุรี	13.40	1.69	1.66	1.76	1.75	1.82	เพิ่มขึ้น
				2,900	**	**	**	**	**	
C.35	เจ้าพระยา	พระนครศรีอยุธยา	พระนครศรีอยุธยา	4.58	0.73	0.76	0.83	0.85	0.84	ทรงตัว
				1,179	**	**	**	**	**	
C.36	คลองบาง หลวง	บางบาล	พระนครศรีอยุธยา	4.00	0.36	0.39	0.43	0.43	0.45	เพิ่มขึ้น
				420	**	**	**	**	**	
C.37	คลอง บางบาน	บางบาล	พระนครศรีอยุธยา	3.80	0.42	0.44	0.45	0.43	0.46	ทรงตัว
				148	**	**	**	**	**	



สถานีทักกฤษ ต.ทักกฤษใต้ อ.ชุมแสง  
จ.นครสวรรค์ (ลุ่มน้ำเจ้าพระยา)



สถานีเสนา ต.เสนา อ.เสนา  
จ.พระนครศรีอยุธยา (ลุ่มน้ำเจ้าพระยา)



บ้านป้อม ต.บ้านป้อม  
จ.พระนครศรีอยุธยา (ลุ่มน้ำเจ้าพระยา)



สถานีบ้านท้ายดง ต.บางกระบือ อ.สามโคก  
จ.ปทุมธานี (ลุ่มน้ำเจ้าพระยา)

ปริมาณน้ำในลำน้ำต่างๆ ในพื้นที่ลุ่มน้ำเจ้าพระยา  
(หมายเหตุ ที่มา : <http://mekhala.dwr.go.th/cctv/>)

#### 4) สรุป

สถานการณ์ในลุ่มน้ำเจ้าพระยาอยู่ในเกณฑ์ปกติ กล่าวคือ แนวโน้มระดับน้ำสถานีลุ่มน้ำเจ้าพระยาพบทรงตัว เพิ่มขึ้นและลดลง โดยระดับน้ำเขื่อนเจ้าพระยามีปริมาณน้ำไหลผ่าน 60 ลบ.ม./วินาที ระดับน้ำเหนือเขื่อน + 15.85 ม.รทก. ระดับน้ำท้ายเขื่อน +5.38 ม.รทก.