



รายงานสถานการณ์น้ำรายวัน

เสนอโดย

ศูนย์เมขลา

ศูนย์ป้องกันวิกฤติน้ำ

กรมทรัพยากรน้ำ

ประจำวันที่ ๑ กันยายน ๒๕๖๓

โทร. ๐๒-๒๗๑๖๐๐๐ ต่อ ๖๔๔๕

Line ID : mekhalawoc

## สารบัญ

- ๑) รายงานสถานการณ์พื้นที่เสี่ยงอุทกภัยน้ำหลากในเขตพื้นที่ลาด  
เชิงเขา
- ๒) ปริมาณฝนสะสมปี พ.ศ. ๒๕๖๑ และ ๒๕๖๒ เทียบค่าเฉลี่ย ๓๐ ปี
- ๓) สถานการณ์น้ำในอ่างเก็บน้ำขนาดใหญ่ และขนาดกลาง
- ๔) รายงานสถานการณ์น้ำรายลุ่มน้ำ
- ๕) รายงานระดับน้ำจากกล้อง CCTV



รายงานสถานการณ์พื้นที่  
เสี่ยงอุทกภัยน้ำหลากในเขต  
พื้นที่ลาดเชิงเขา

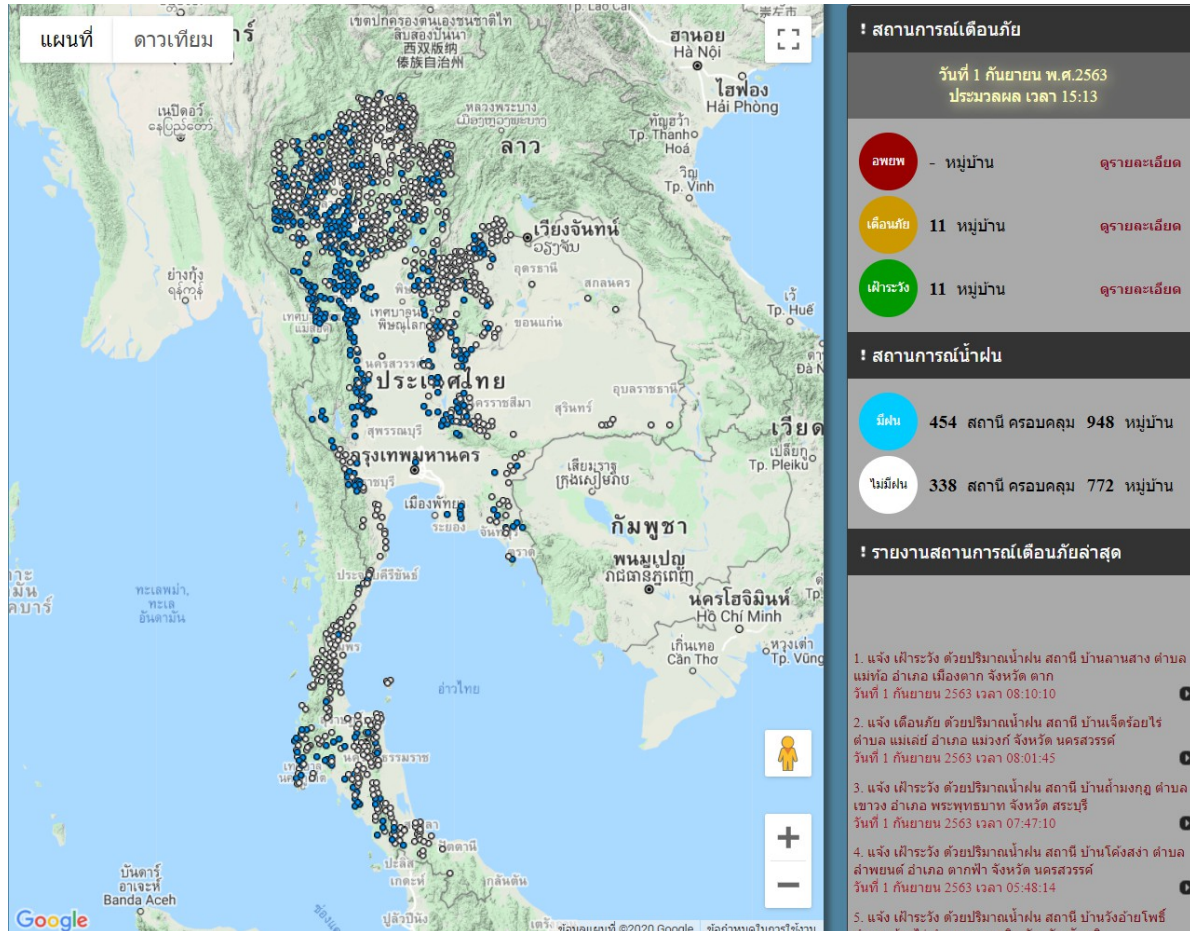


# รายงานสถานการณ์พื้นที่เสี่ยงอุทกภัยน้ำหลากในเขตพื้นที่ลัดเชิงเขา

วันที่ 1 กันยายน 2563 เวลา 15:00 น.

## 1) Early Warning System (1 ก.ย. 2563 เวลา 15.00 น)

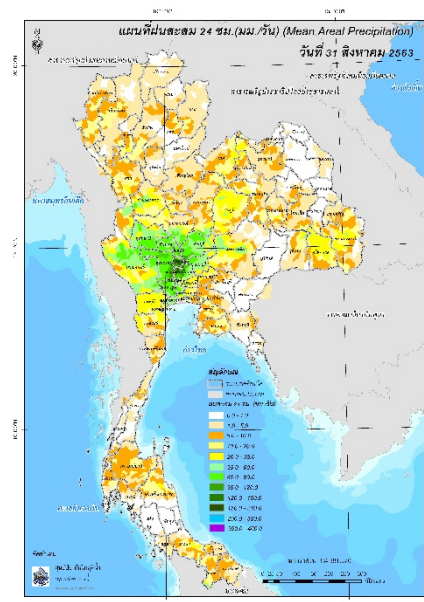
สถานี Early Warning System ที่มีฝนตกทั้งหมด 454 สถานี ครอบคลุม 948 หมู่บ้าน มีการแจ้งเตือนภัย 11 หมู่บ้าน และแจ้งเตือนเฝ้าระวัง 11 หมู่บ้าน



ที่มา : สำนักวิจัย พัฒนาและอุทกวิทยา

## 2) ปริมาณฝน

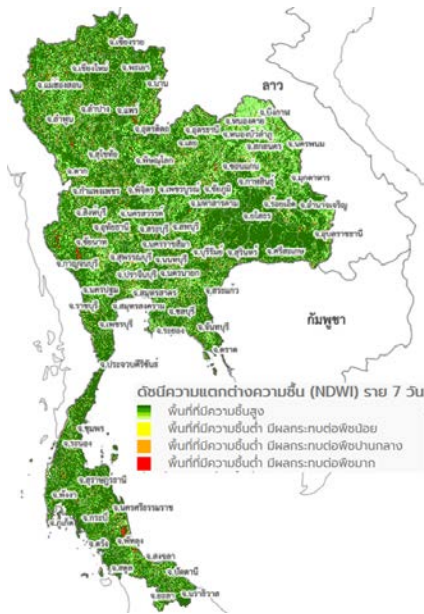
ผลการเปรียบเทียบปริมาณฝนสะสม 24 ชั่วโมง ของวันที่ 31 สิงหาคม – 1 กันยายน 2563 (เวลา 15:00 น.) จากระบบของ Mekong River Commission Flash Flood Guidance System (MRCFFGS) แสดงให้เห็นว่ามีปริมาณฝนตกบริเวณภาคเหนือ ภาคตะวันออกเฉียงเหนือตอนบน และภาคใต้ มีปริมาณฝนสะสมประมาณ 10 - 20 มม./วัน ส่วนบริเวณจังหวัดกำแพงเพชร ตาก ชัยภูมิ ศรีสะเกษ นครราชสีมา สมุทรสาคร และยะลา มีปริมาณฝนสะสมประมาณ 35 - 60 มม./วัน และบริเวณจังหวัดกาญจนบุรี อุทัยธานี ชัยนาท นครสวรรค์ นครปฐม ปทุมธานี กรุงเทพมหานคร และสระบุรี มีปริมาณฝนสะสมประมาณ 90 - 120 มม./วัน และบริเวณจังหวัดสุพรรณบุรี สิงห์บุรี ลพบุรี พระนครศรีอยุธยา และนนทบุรี มีปริมาณฝนสะสมประมาณ 120 - 150 มม./วัน



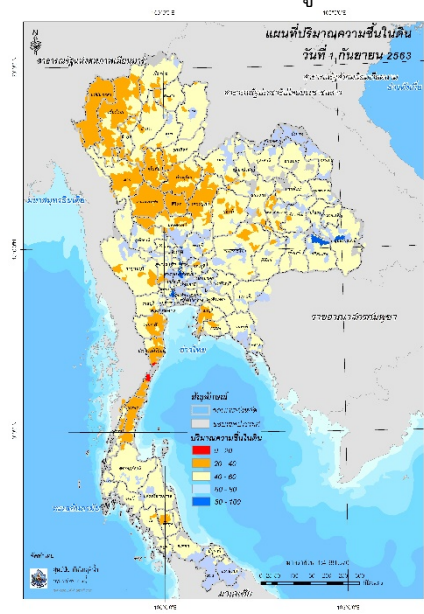
ปริมาณฝนสะสม 24 ชั่วโมง (MRCFFGS)

### 3) ปริมาณความชื้นในดิน

ปริมาณความชื้นในดินจากแผนที่ดาวเทียมของ Gistda (ดัชนีความแตกต่าง (NDWI) ราย 7 วัน) และค่าความชื้นในดินที่ได้จากระบบ MRCFFGS พบว่าพื้นที่บริเวณจังหวัดอุบลราชธานี ศรีสะเกษ ลพบุรี อ่างทอง พระนครศรีอยุธยา และนครปฐม มีค่าความชื้นอยู่ในเกณฑ์ประมาณร้อยละ 80 - 100 สภาวะดังกล่าวหมายถึงดินในพื้นที่บริเวณดังกล่าว ยังสามารถรองรับปริมาณน้ำฝนได้อีกประมาณ 20% ก่อนที่จะเข้าสู่สภาพอิ่มตัว

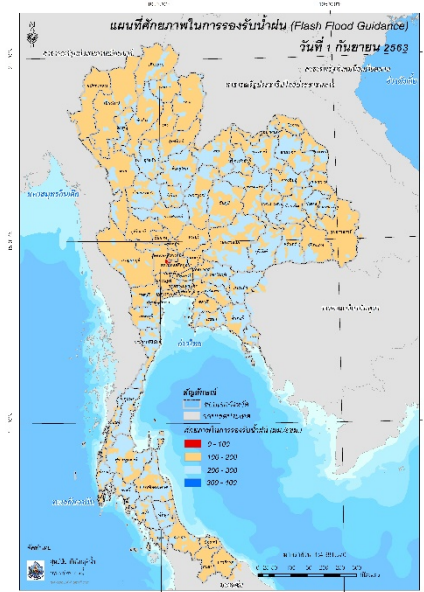


แผนที่ดาวเทียมของ Gistda  
(26 ส.ค. - 1 ก.ย. 63)



ปริมาณความชื้นในดิน (MRCFFG)

#### 4) ศักยภาพในการรองรับน้ำฝน FFG (Flash Flood Guidance)



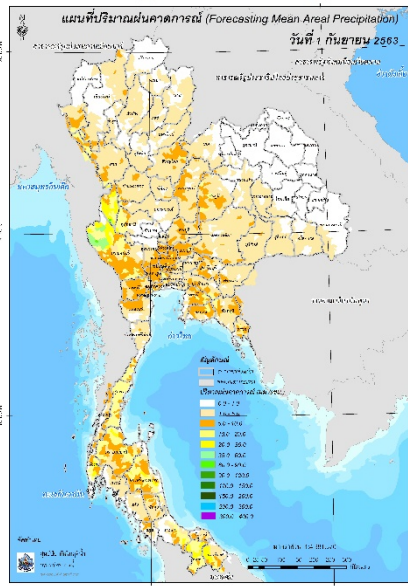
โดยศักยภาพในการรองรับน้ำฝนของพื้นที่จังหวัดสุพรรณบุรี สามารถรองรับปริมาณฝนได้น้อยกว่า 100 มม./6ชม

FFG หมายถึง ค่าความสามารถในการรองรับปริมาณฝนของพื้นที่นั้นๆ ก่อนที่จะเกิดสภาวะน้ำล้นตลิ่งที่จุดออกของปลายพื้นที่ โดยค่า FFG 06-hr หมายถึง ปริมาณฝนที่จะส่งผลให้เกิดสภาวะน้ำล้นตลิ่งที่ปลายลุ่มน้ำในอีก 6 ชั่วโมงข้างหน้า (มม./6ชม.)

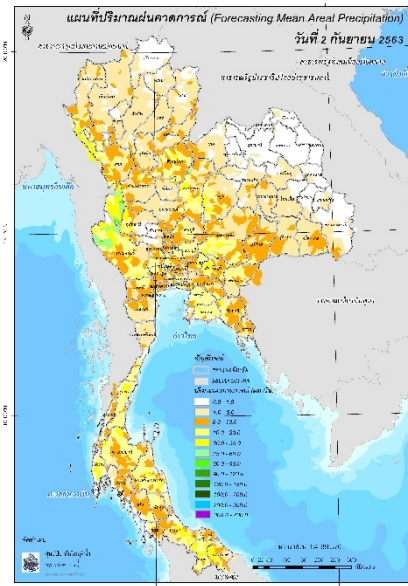
#### 5) ปริมาณฝนคาดการณ์ล่วงหน้า

ปริมาณฝนคาดการณ์ในวันที่ 1 กันยายน 2563 เวลา 21.00 น. บริเวณภาคเหนือ ภาคตะวันออกเฉียงเหนือ ตอนบน และภาคใต้บางส่วน จะมีปริมาณฝนสะสม 6 ชั่วโมงข้างหน้า 5 – 10 มม. ส่วนบริเวณจังหวัดตาก พังงา นครศรีธรรมราช สงขลา ยะลา และปัตตานีจะมีปริมาณฝนสะสม 6 ชั่วโมงข้างหน้า 20 – 35 มม. และบริเวณจังหวัดกาญจนบุรี จะมีปริมาณฝนสะสม 6 ชั่วโมงข้างหน้า 35 – 60 มม.

ปริมาณฝนคาดการณ์ในวันที่ 2 กันยายน 2563 เวลา 15.00 น. ทั่วทั้งประเทศไทยมีปริมาณฝนตกเพิ่มขึ้น บริเวณภาคเหนือ ภาคตะวันออกเฉียงเหนือตอนบน ภาคตะวันออก และภาคใต้ จะมีปริมาณฝนสะสม 24 ชั่วโมงข้างหน้า 5 – 10 มม. ส่วนบริเวณจังหวัดแม่ฮ่องสอน พิชณุโลก ชัยภูมิ นครราชสีมา ปราจีนบุรี จันทบุรี ระยอง นครนายก ชุมพร สุราษฎร์ธานี นครศรีธรรมราช สงขลา ยะลา และปัตตานีจะมีปริมาณฝนสะสม 24 ชั่วโมงข้างหน้า 20 – 35 มม. และและบริเวณจังหวัดกาญจนบุรี ตาก และเพชรบูรณ์ จะมีปริมาณฝนสะสม 24 ชั่วโมงข้างหน้า 35 – 60 มม.



ปริมาณฝนคาดการณ์ในวันที่ 1 กันยายน 2563

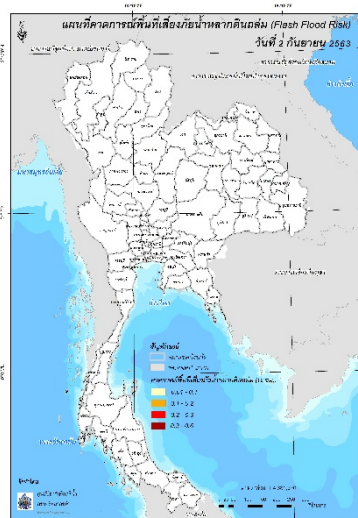


ปริมาณฝนคาดการณ์ในวันที่ 2 กันยายน 2563

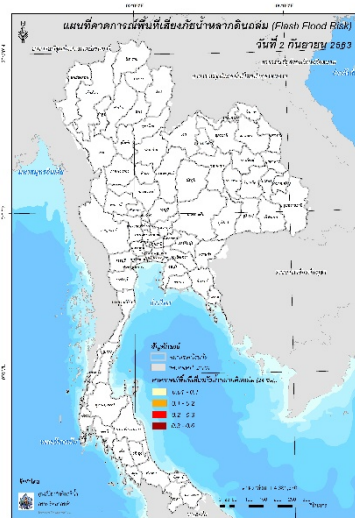
6) ความเสี่ยงจากน้ำท่วม

- การคาดการณ์พื้นที่เสี่ยงภัยน้ำหลากดินถล่มจากข้อมูล MRCFFGS วันที่ 1 กันยายน 2563 ในอีก 12 ชม. 24 ชม. และ 36 ชม. **พบพื้นที่เสี่ยงจังหวัดตาก (อ.อุ้มผาง)**

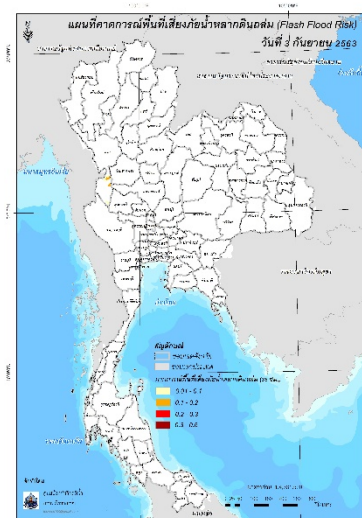
**แผนที่แสดงการคาดการณ์พื้นที่เสี่ยงภัยน้ำหลากดินถล่ม วันที่ 1 กันยายน 2563**



วันที่ 2 ก.ย. 2563 (03:00 น.)



วันที่ 2 ก.ย. 2563 (15:00 น.)



วันที่ 3 ก.ย. 2563 (03:00 น.)

คำแนะนำ: ข้อมูลดังกล่าวเป็นการคาดการณ์พื้นที่เสี่ยงภัยน้ำหลาก โดยอาศัยข้อมูลปริมาณฝนจากดาวเทียม ดังนั้นรายงานฉบับนี้ควรใช้งานควบคู่ไปกับการตรวจวัดปริมาณฝนจริงภาคสนาม และข้อมูลจากเรดาร์ เพื่อประกอบการตัดสินใจ

ปริมาณฝนสะสมปี

พ.ศ. ๒๕๖๑ และ ๒๕๖๒

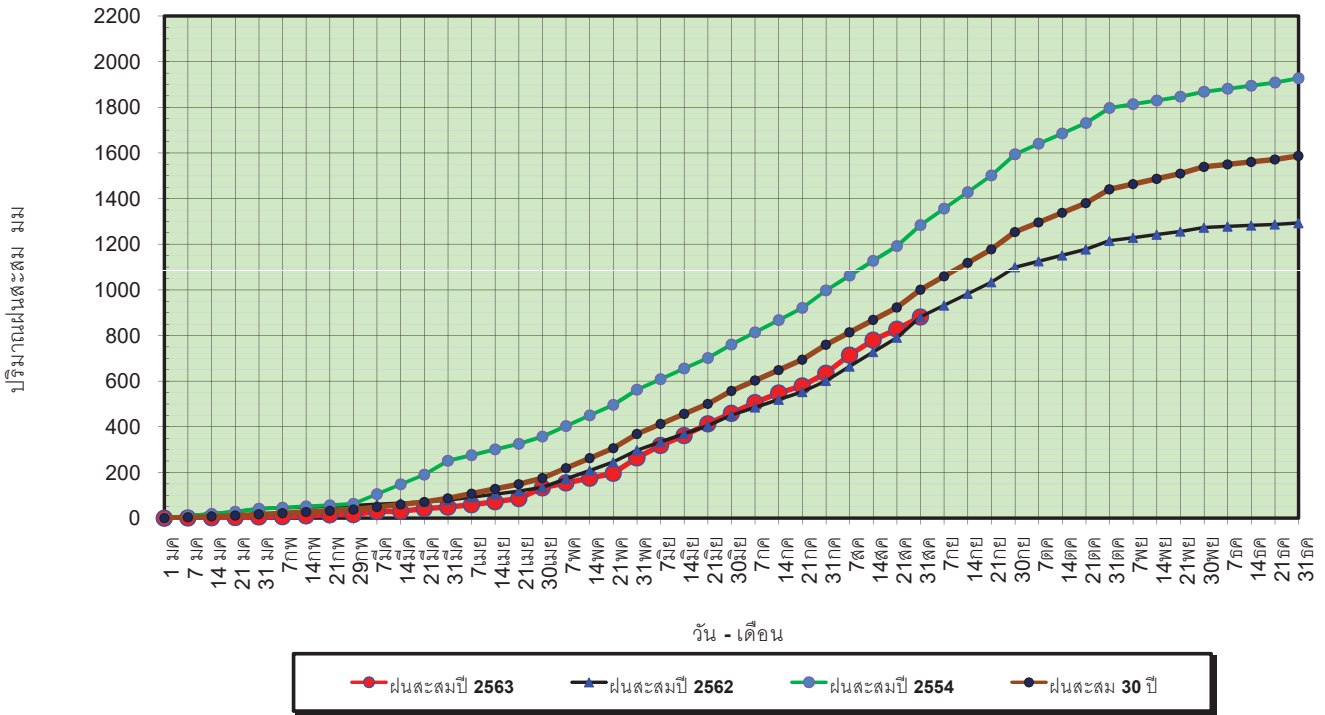
เทียบค่าเฉลี่ย ๓๐ ปี





วันที่ 31 สิงหาคม 2563  
 ฝน30ปี = 1,000.80 มม. (สะสมทั้งปี = 1,587.70 มม.)  
 ปี62 = 881.02 มม. (สะสมทั้งปี = 1,292.63 มม.)  
 ปี63 = 880.89 มม.  
 เปรียบเทียบกับ ปี 62 **มีค่าน้อยกว่า** -0.13 มม.  
 เปรียบเทียบกับฝนเฉลี่ย 30 ปี **มีค่าน้อยกว่า** -119.91 มม.

ปริมาณฝนสะสมปี 2554-2562-2563 เทียบกับค่าเฉลี่ย 30 ปี



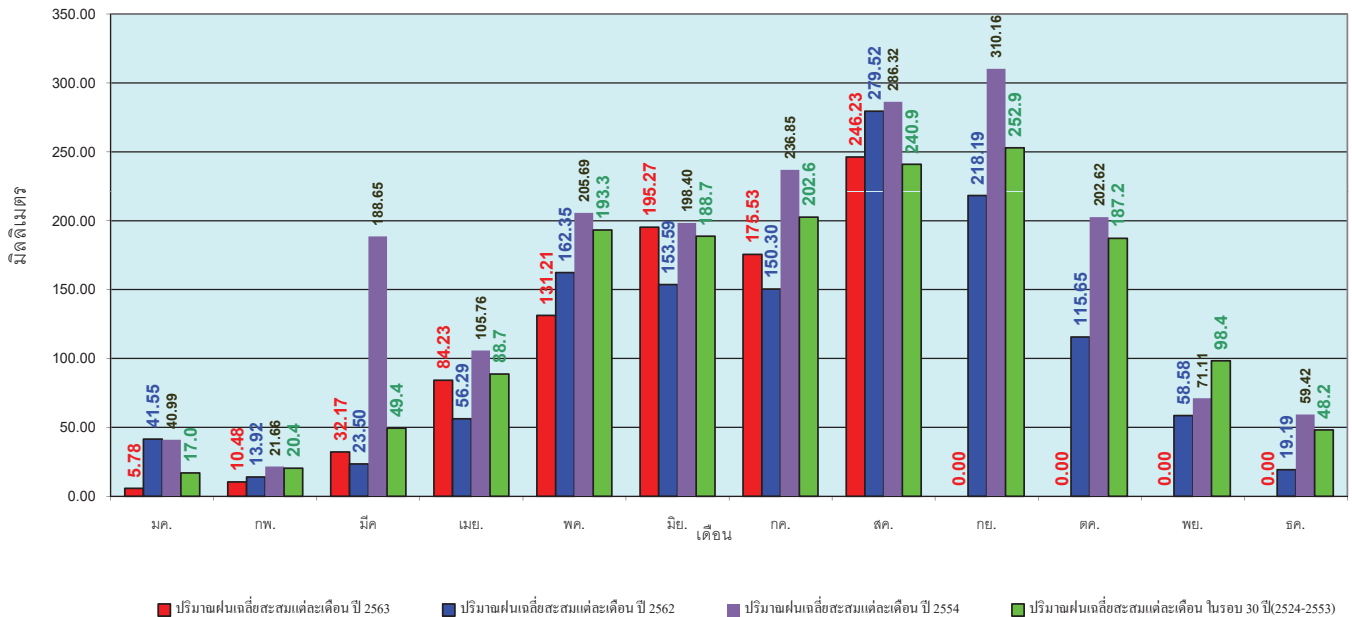
ข้อมูลจากกรมอุตุนิยมวิทยาจำนวน 127  
 สถานีข้อมูลปริมาณฝนสะสมถึง วันที่  
 31 สิงหาคม 2563



ศูนย์เมขลา ศูนย์ป้องกันวิกฤตน้ำ กรมทรัพยากรน้ำ

วันที่ 31 สิงหาคม 2563  
 ฝน30ปี = 1,000.80 มม. (สะสมทั้งปี = 1,587.50 มม.)  
 ปี62 = 881.02 มม. (สะสมทั้งปี = 1,292.63 มม.)  
 ปี63 = 880.89 มม.  
 เปรียบเทียบกับ ปี 62 **มีค่าน้อยกว่า** -0.13 มม.  
 เปรียบเทียบกับฝนเฉลี่ย 30 ปี **มีค่าน้อยกว่า** -119.91 มม.

### ปริมาณฝนเฉลี่ยรายเดือนของประเทศ



ข้อมูลจากกรมอุตุนิยมวิทยาจำนวน 128  
 สถานีข้อมูลปริมาณฝนสะสมถึง วันที่  
 31 สิงหาคม 2563

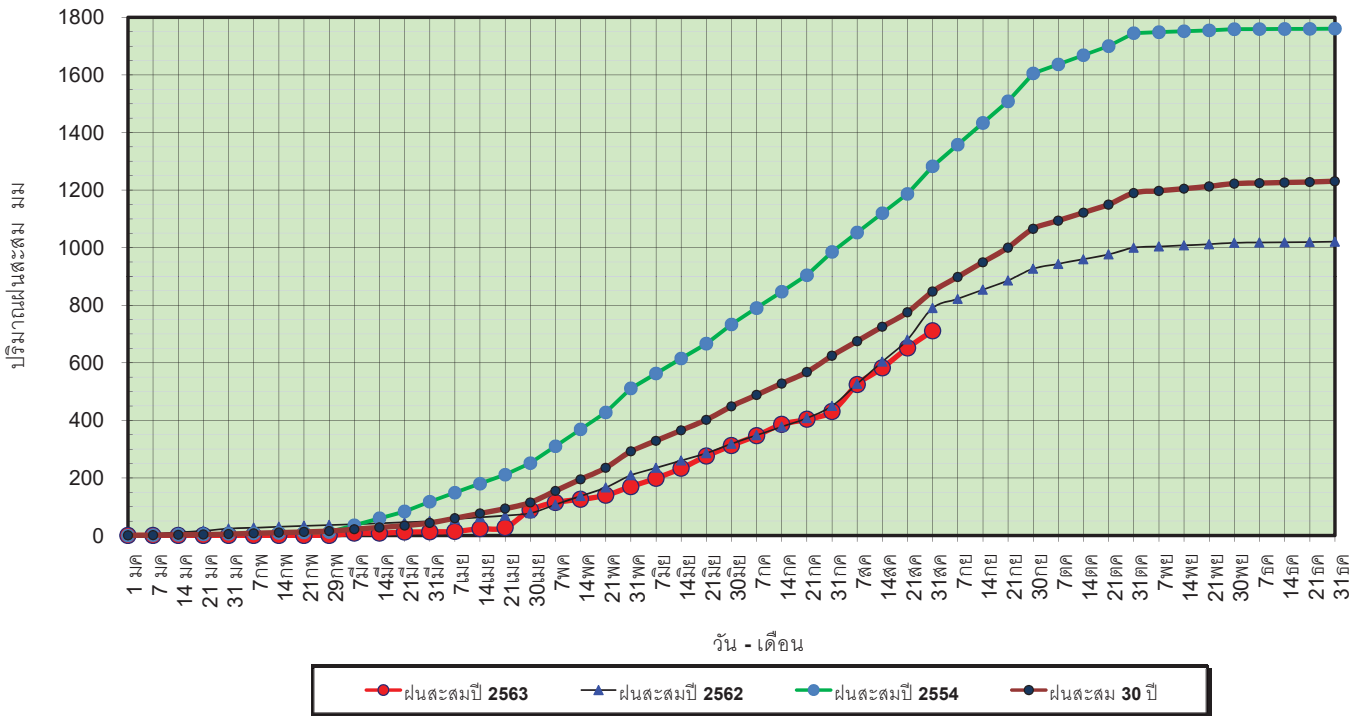


ศูนย์เมขลา

ศูนย์ป้องกันวิกฤตน้ำ กรมทรัพยากรน้ำ

วันที่ 31 สิงหาคม 2563  
 ฝน30ปี = 847.40 มม. (สะสมทั้งปี = 1,230.90 มม.)  
 ปี62 = 790.30 มม. (สะสมทั้งปี = 1,021.00 มม.)  
 ปี63 = 710.86 มม.  
 เปรียบเทียบกับ ปี 62 **มีค่าน้อยกว่า** -79.44 มม.  
 เปรียบเทียบกับฝนเฉลี่ย 30 ปี **มีค่าน้อยกว่า** -136.54 มม.

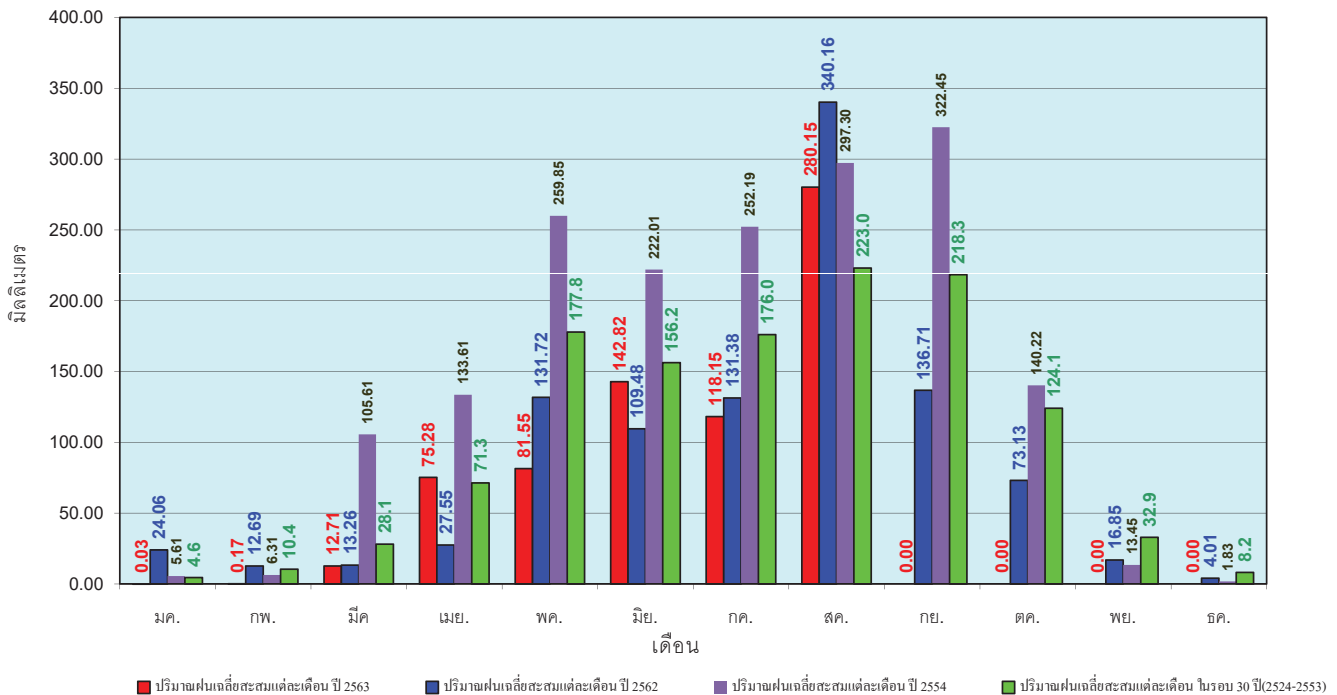
### ปริมาณฝนสะสมภาคเหนือ



ข้อมูลจากกรมอุตุนิยมวิทยาจำนวน 33 สถานีข้อมูลปริมาณฝนสะสมถึง วันที่ 31 สิงหาคม 2563

วันที่ 31 สิงหาคม 2563  
 ฝน30ปี = 847.40 มม. (สะสมทั้งปี = 1,230.90 มม.)  
 ปี62 = 790.30 มม. (สะสมทั้งปี = 1,021.00 มม.)  
 ปี63 = 710.86 มม.  
 เปรียบเทียบกับ ปี 62 **มีค่าน้อยกว่า** -79.44 มม.  
 เปรียบเทียบกับฝนเฉลี่ย 30 ปี **มีค่าน้อยกว่า** -136.54 มม.

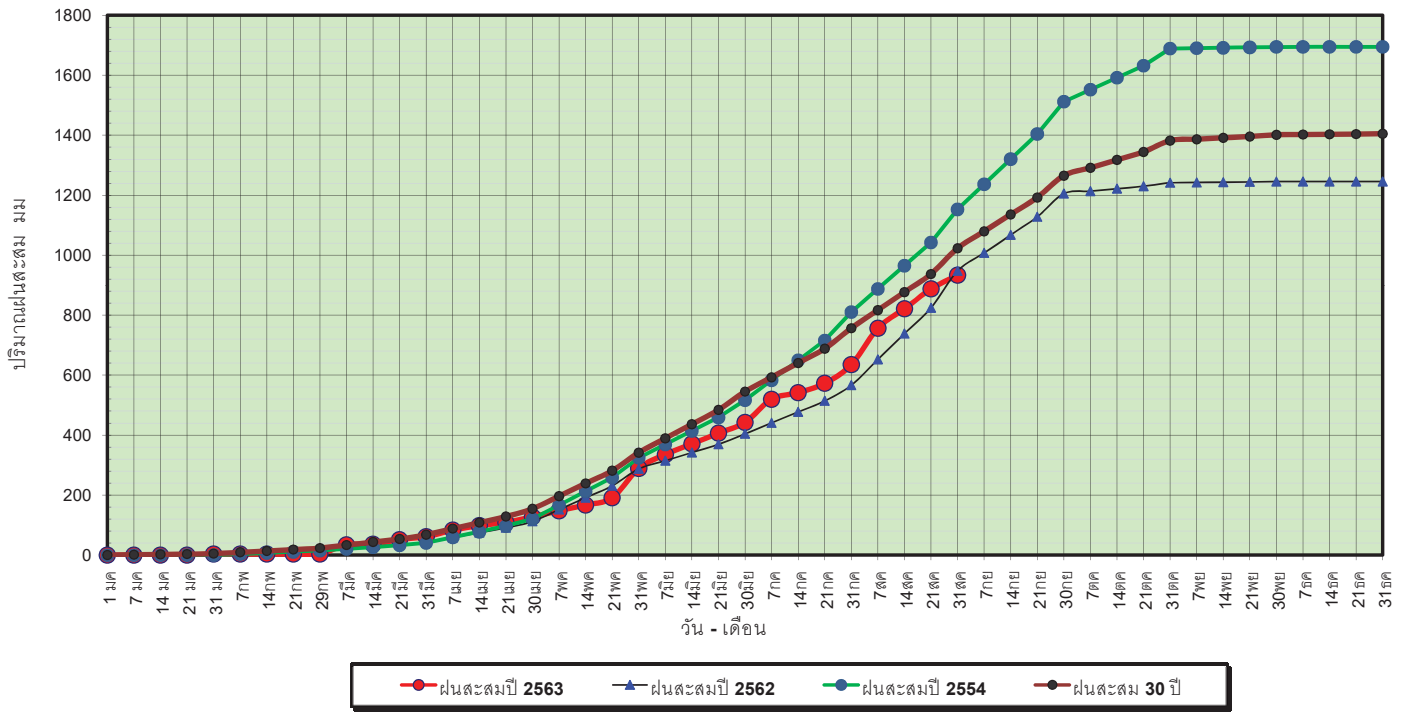
### ปริมาณฝนเฉลี่ยสะสมรายเดือน ภาคเหนือ



ข้อมูลจากกรมอุตุนิยมวิทยาจำนวน 33 สถานีข้อมูลปริมาณฝนสะสมถึง วันที่ 31 สิงหาคม 2563

วันที่ 31 สิงหาคม 2563  
 ฝน30ปี = 1,022.40 มม. (สะสมทั้งปี = 1,404.50 มม.)  
 ปี62 = 947.13 มม. (สะสมทั้งปี = 1,245.09 มม.)  
 ปี63 = 932.96 มม.  
 เปรียบเทียบกับ ปี 62 **มีค่าน้อยกว่า** -14.17 มม.  
 เปรียบเทียบกับฝนเฉลี่ย 30 ปี **มีค่าน้อยกว่า** -89.44 มม.

ปริมาณฝนสะสมภาคตะวันออกเฉียงเหนือ

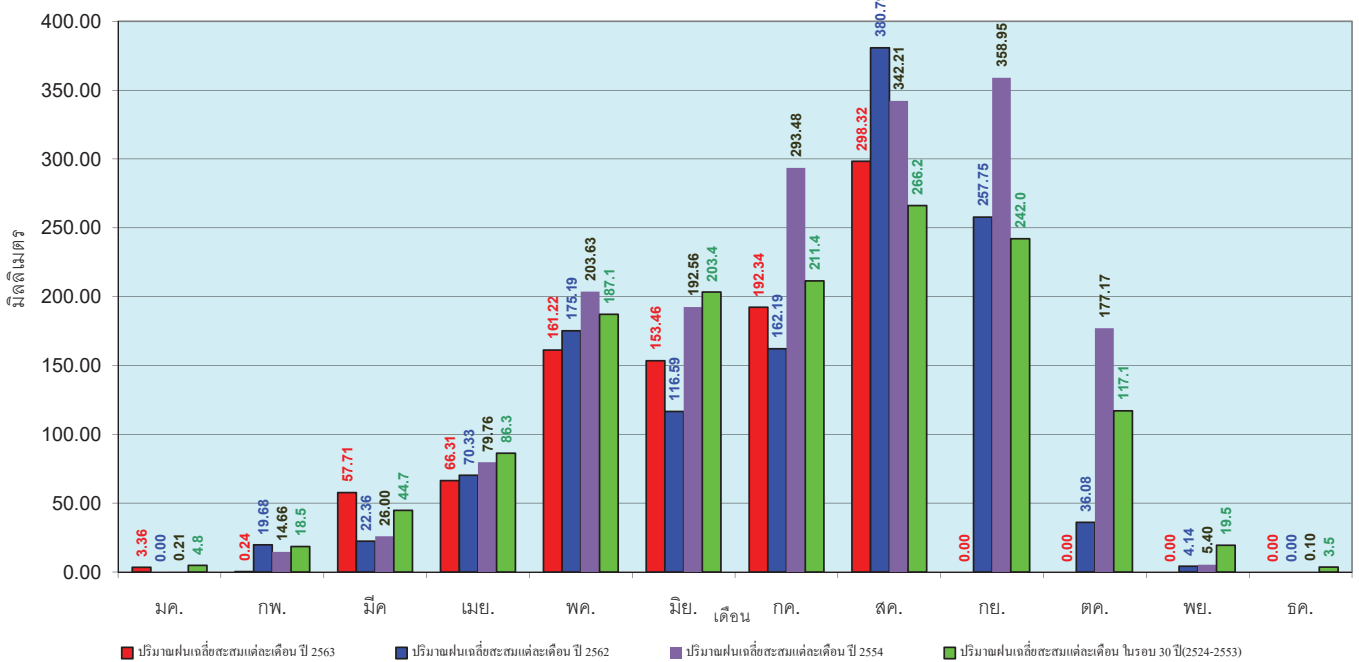


ข้อมูลจากกรมอุตุนิยมวิทยาจำนวน 30  
 สถานีข้อมูลปริมาณฝนสะสมถึง วันที่  
 31 สิงหาคม 2563



วันที่ 31 สิงหาคม 2563  
 ฝน30ปี = 1,022.40 มม. (สะสมทั้งปี = 1,404.50 มม.)  
 ปี62 = 947.13 มม. (สะสมทั้งปี = 1,245.09 มม.)  
 ปี63 = 932.96 มม.  
 เปรียบเทียบกับ ปี 62 **มีค่าน้อยกว่า** -14.17 มม.  
 เปรียบเทียบกับฝนเฉลี่ย 30 ปี **มีค่าน้อยกว่า** -89.44 มม.

ปริมาณฝนเฉลี่ยสะสมรายเดือน ภาคตะวันออกเฉียงเหนือ

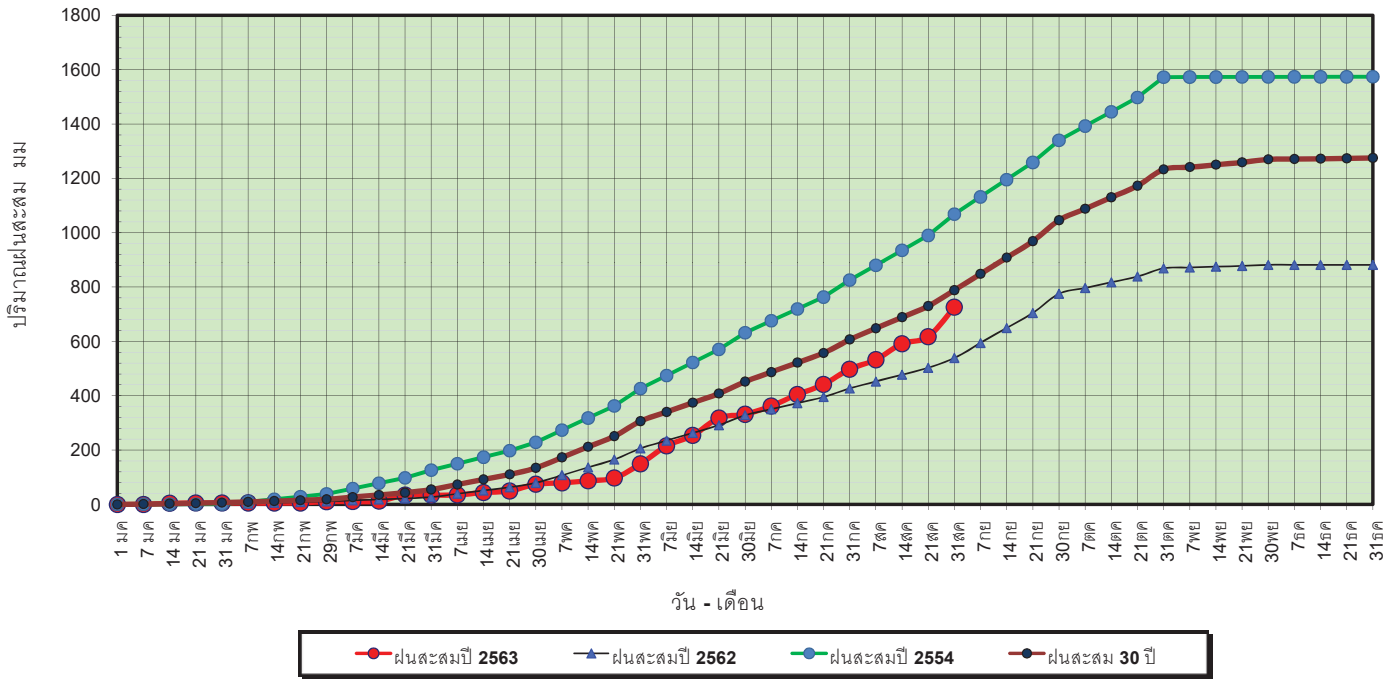


ข้อมูลจากกรมอุตุนิยมวิทยาจำนวน 31  
 สถานีข้อมูลปริมาณฝนสะสมถึง วันที่  
 31 สิงหาคม 2563



วันที่ 31 สิงหาคม 2563  
 ฝน30ปี = 788.50 มม. (สะสมทั้งปี = 1,275.20 มม.)  
 ปี62 = 538.91 มม. (สะสมทั้งปี = 881.56 มม.)  
 ปี63 = 725.83 มม.  
 เปรียบเทียบกับ ปี 62 **มีค่ามากกว่า** 186.92 มม.  
 เปรียบเทียบกับฝนเฉลี่ย 30 ปี **มีค่าน้อยกว่า** -62.67 มม.

### ปริมาณฝนสะสมภาคกลาง

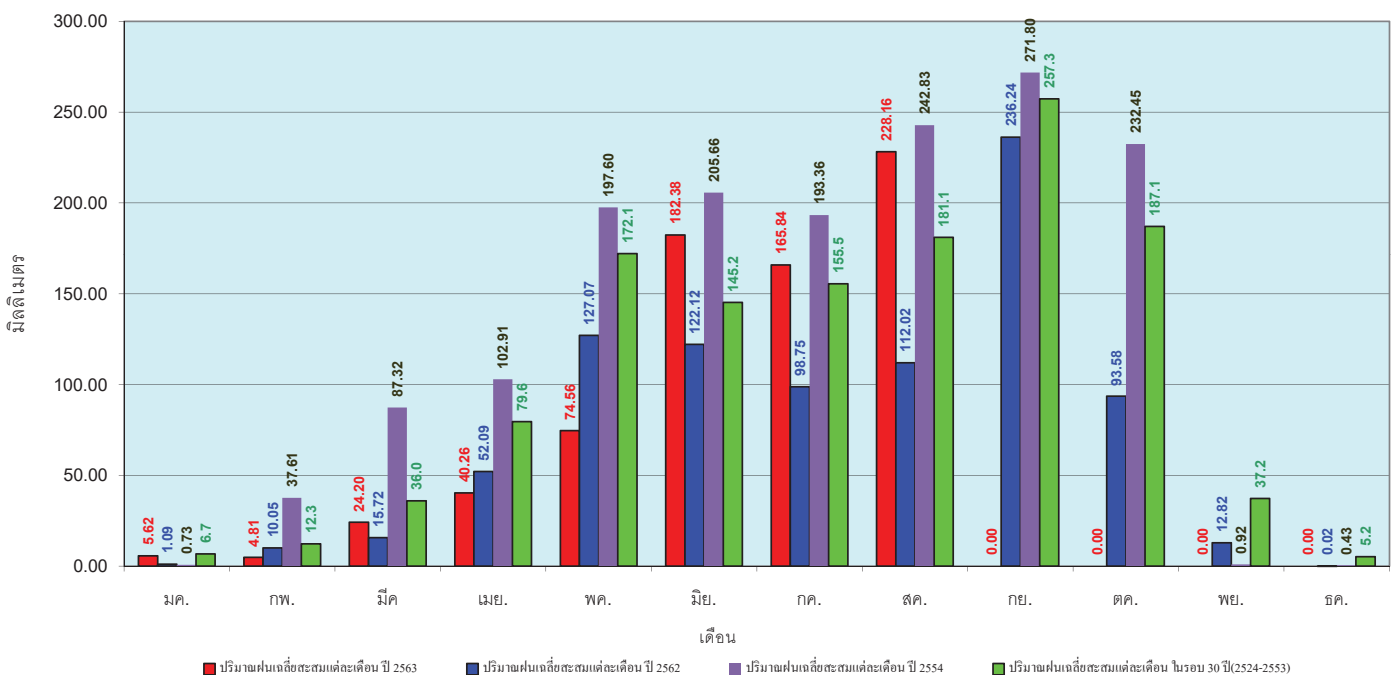


ข้อมูลจากกรมอุตุนิยมวิทยาจำนวน 14 สถานีข้อมูลปริมาณฝนสะสมถึง วันที่ 31 สิงหาคม 2563



วันที่ 31 สิงหาคม 2563  
 ฝน30ปี = 788.50 มม. (สะสมทั้งปี = 1,275.20 มม.)  
 ปี62 = 538.91 มม. (สะสมทั้งปี = 881.56 มม.)  
 ปี63 = 725.83 มม.  
 เปรียบเทียบกับ ปี 62 **มีค่ามากกว่า** 186.92 มม.  
 เปรียบเทียบกับฝนเฉลี่ย 30 ปี **มีค่าน้อยกว่า** -62.67 มม.

### ปริมาณฝนเฉลี่ยสะสมรายเดือน ภาคกลาง

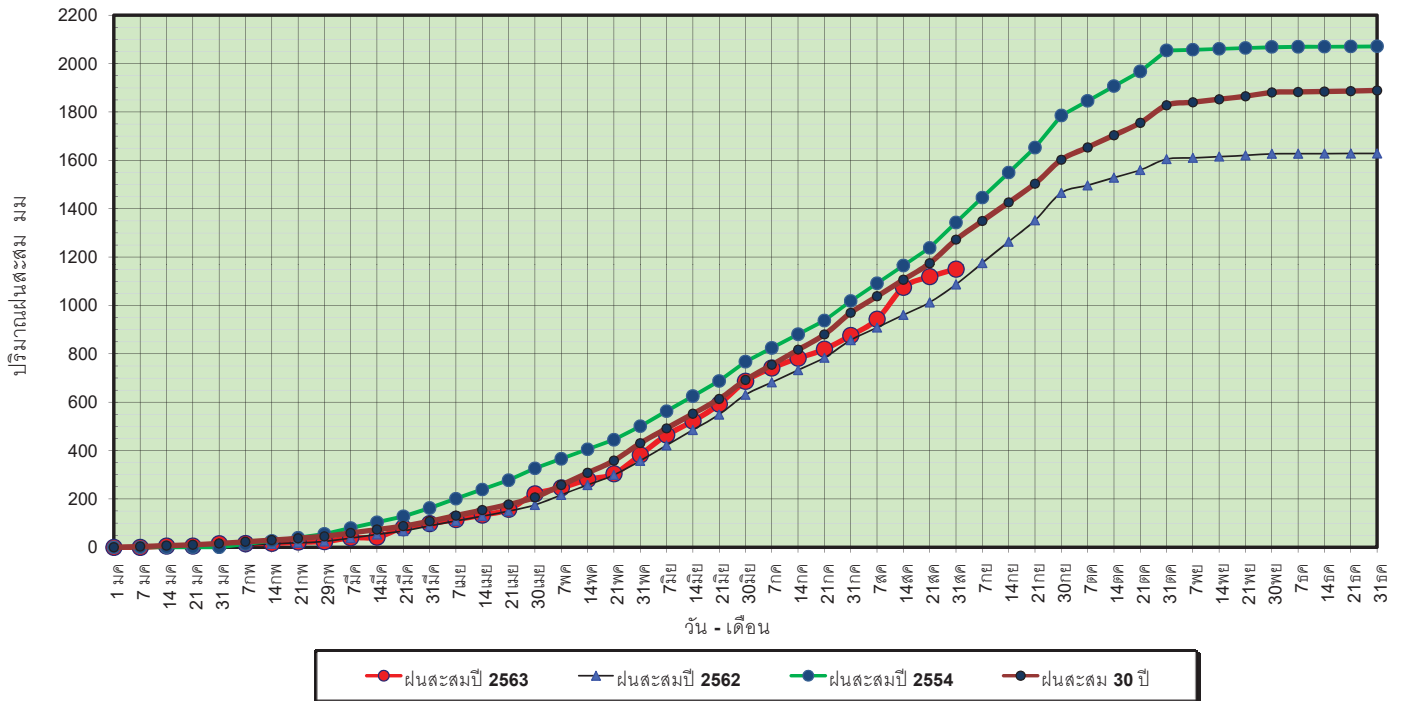


ข้อมูลจากกรมอุตุนิยมวิทยาจำนวน 14 สถานีข้อมูลปริมาณฝนสะสมถึง วันที่ 31 สิงหาคม 2563



วันที่ 31 สิงหาคม 2563  
 ฝน30ปี = 1,272.20 มม. (สะสมทั้งปี = 1,888.80 มม.)  
 ปี62 = 1,087.07 มม. (สะสมทั้งปี = 1,628.72 มม.)  
 ปี63 = 1,150.21 มม.  
 เปรียบเทียบกับ ปี 62 **มีค่ามากกว่า** 63.14 มม.  
 เปรียบเทียบกับฝนเฉลี่ย 30 ปี **มีค่าน้อยกว่า** -121.99 มม.

### ปริมาณฝนสะสมภาคตะวันออกเฉียงเหนือ



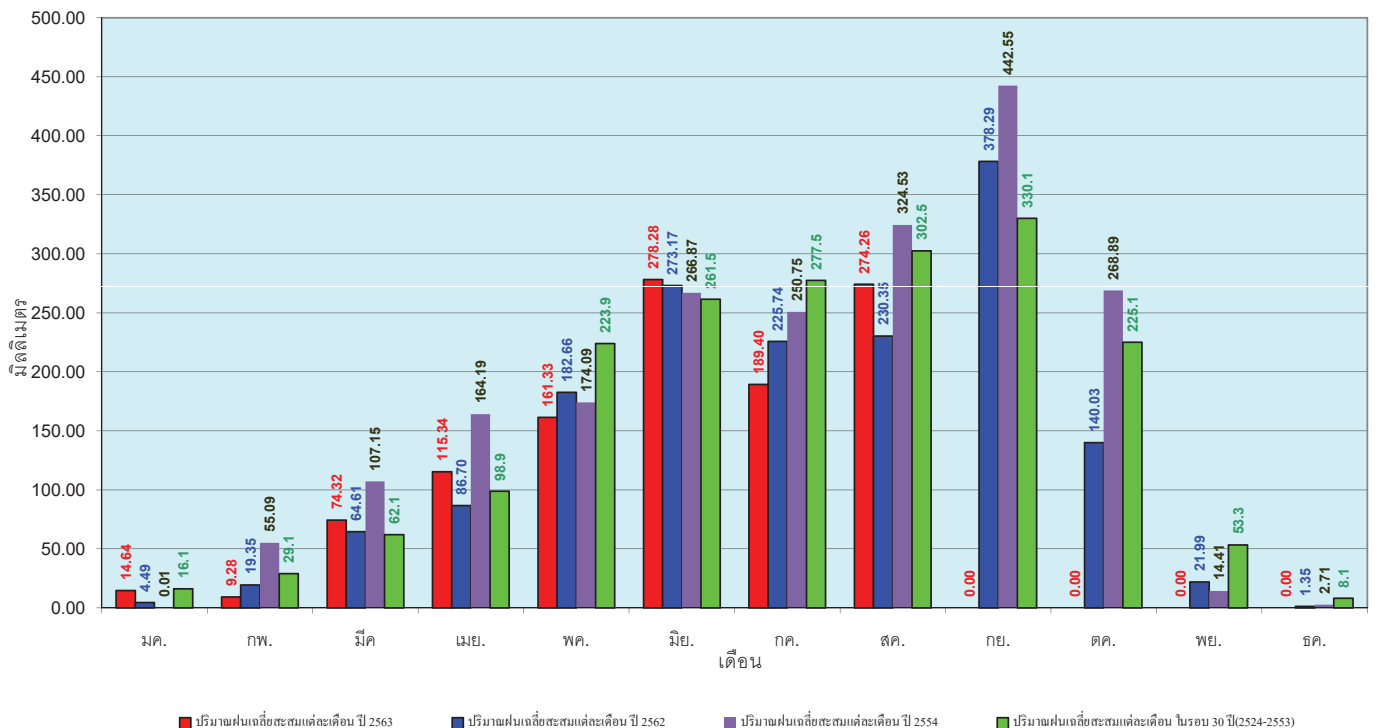
ข้อมูลจากกรมอุตุนิยมวิทยาจำนวน 16 สถานีข้อมูลปริมาณฝนสะสมถึง วันที่ 31 สิงหาคม 2563



ศูนย์ป้องกันโรคติดต่อ กรมทรัพยากรน้ำ

วันที่ 31 สิงหาคม 2563  
 ฝน30ปี = 1,272.20 มม. (สะสมทั้งปี = 1,888.80 มม.)  
 ปี62 = 1,087.07 มม. (สะสมทั้งปี = 1,628.72 มม.)  
 ปี63 = 1,150.21 มม.  
 เปรียบเทียบกับ ปี 62 **มีค่ามากกว่า** 63.14 มม.  
 เปรียบเทียบกับฝนเฉลี่ย 30 ปี **มีค่าน้อยกว่า** -121.99 มม.

### ปริมาณฝนเฉลี่ยสะสมรายเดือน ภาคตะวันออกเฉียงเหนือ



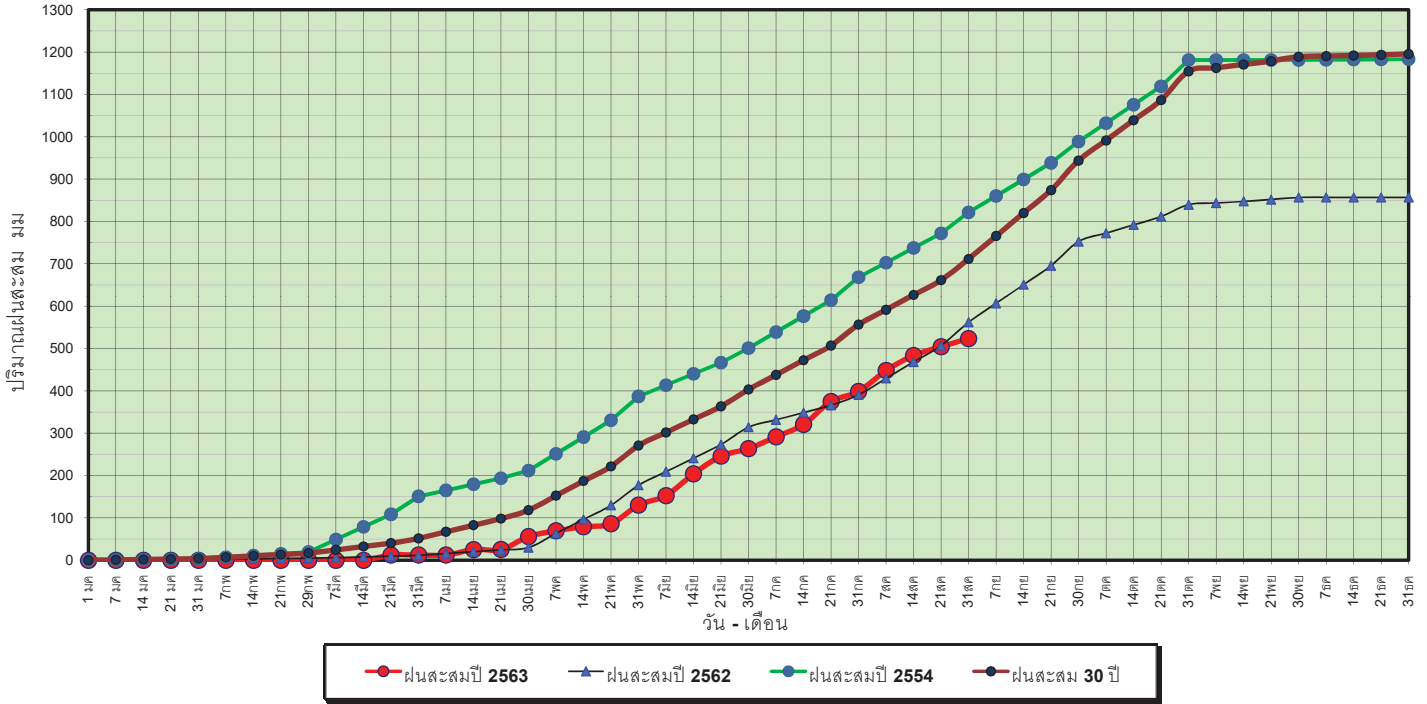
ข้อมูลจากกรมอุตุนิยมวิทยาจำนวน 16 สถานีข้อมูลปริมาณฝนสะสมถึง วันที่ 31 สิงหาคม 2563



ศูนย์ป้องกันโรคติดต่อ กรมทรัพยากรน้ำ

วันที่ 31 สิงหาคม 2563  
 ฝน30ปี = 711.66 มม. (สะสมทั้งปี = 1,195.72 มม.)  
 ปี62 = 562.20 มม. (สะสมทั้งปี = 857.04 มม.)  
 ปี63 = 523.22 มม.  
 เปรียบเทียบกับ ปี 62 **มีค่าน้อยกว่า** -38.98 มม.  
 เปรียบเทียบกับฝนเฉลี่ย 30 ปี **มีค่าน้อยกว่า** -188.44 มม.

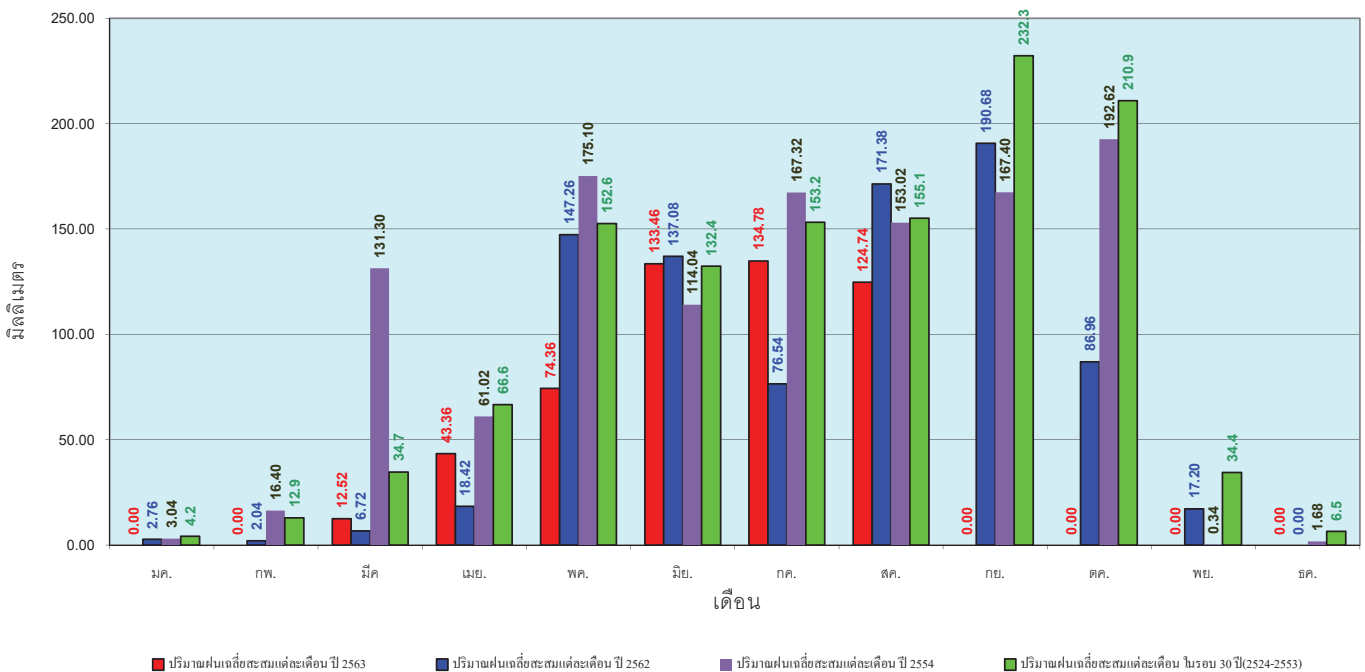
### ปริมาณฝนสะสมภาคตะวันตก



ข้อมูลจากกรมอุตุนิยมวิทยาจำนวน 5  
 สถานีข้อมูลปริมาณฝนสะสมถึง วันที่  
 31 สิงหาคม 2563

วันที่ 31 สิงหาคม 2563  
 ฝน30ปี = 711.66 มม. (สะสมทั้งปี = 1,195.72 มม.)  
 ปี62 = 562.20 มม. (สะสมทั้งปี = 857.04 มม.)  
 ปี63 = 523.22 มม.  
 เปรียบเทียบกับ ปี 62 **มีค่าน้อยกว่า** -38.98 มม.  
 เปรียบเทียบกับฝนเฉลี่ย 30 ปี **มีค่าน้อยกว่า** -188.44 มม.

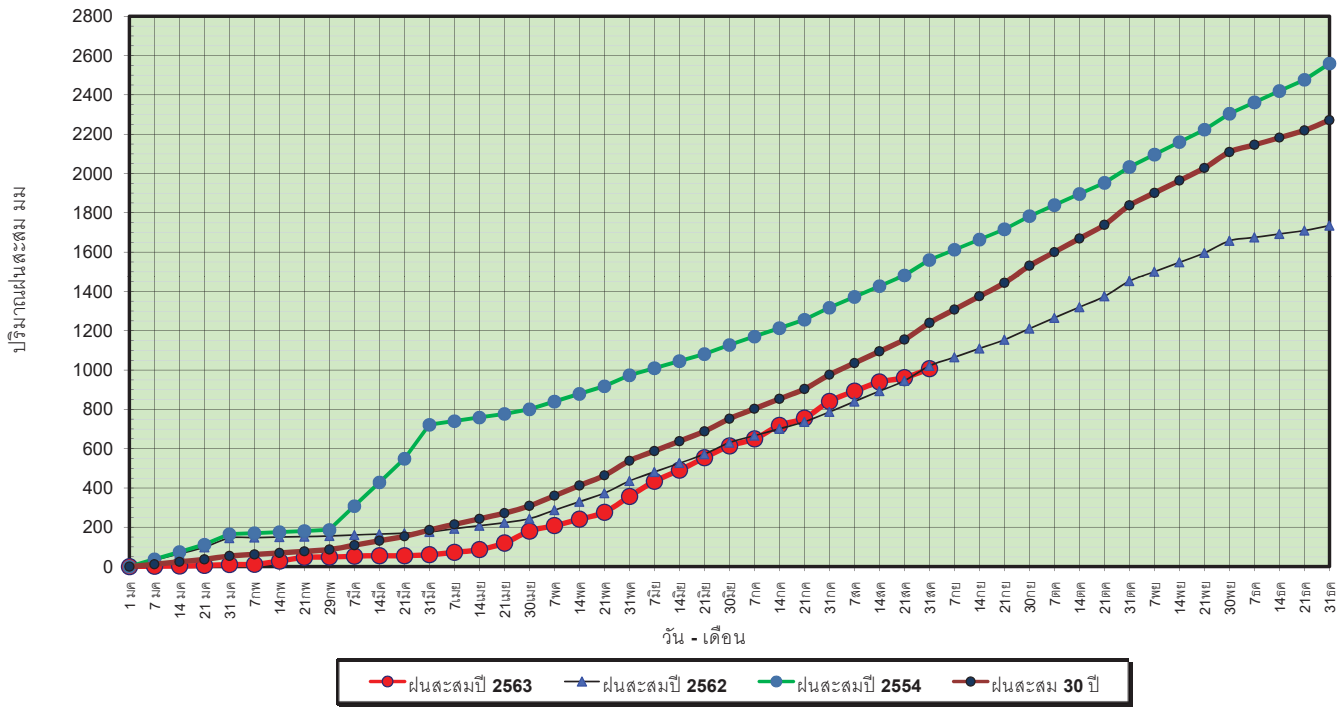
### ปริมาณฝนเฉลี่ยสะสมรายเดือน ภาคตะวันตก



ข้อมูลจากกรมอุตุนิยมวิทยาจำนวน 5  
 สถานีข้อมูลปริมาณฝนสะสมถึง วันที่  
 31 สิงหาคม 2563

วันที่ 31 สิงหาคม 2563  
 ฝน30ปี = 1,240.25 มม. (สะสมทั้งปี = 2,271.55 มม.)  
 ปี62 = 1,021.06 มม. (สะสมทั้งปี = 1,733.06 มม.)  
 ปี63 = 1,006.64 มม.  
 เปรียบเทียบกับ ปี 62 **มีค่าน้อยกว่า** -14.42 มม.  
 เปรียบเทียบกับฝนเฉลี่ย 30 ปี **มีค่าน้อยกว่า** -233.61 มม.

### ปริมาณฝนสะสมภาคใต้

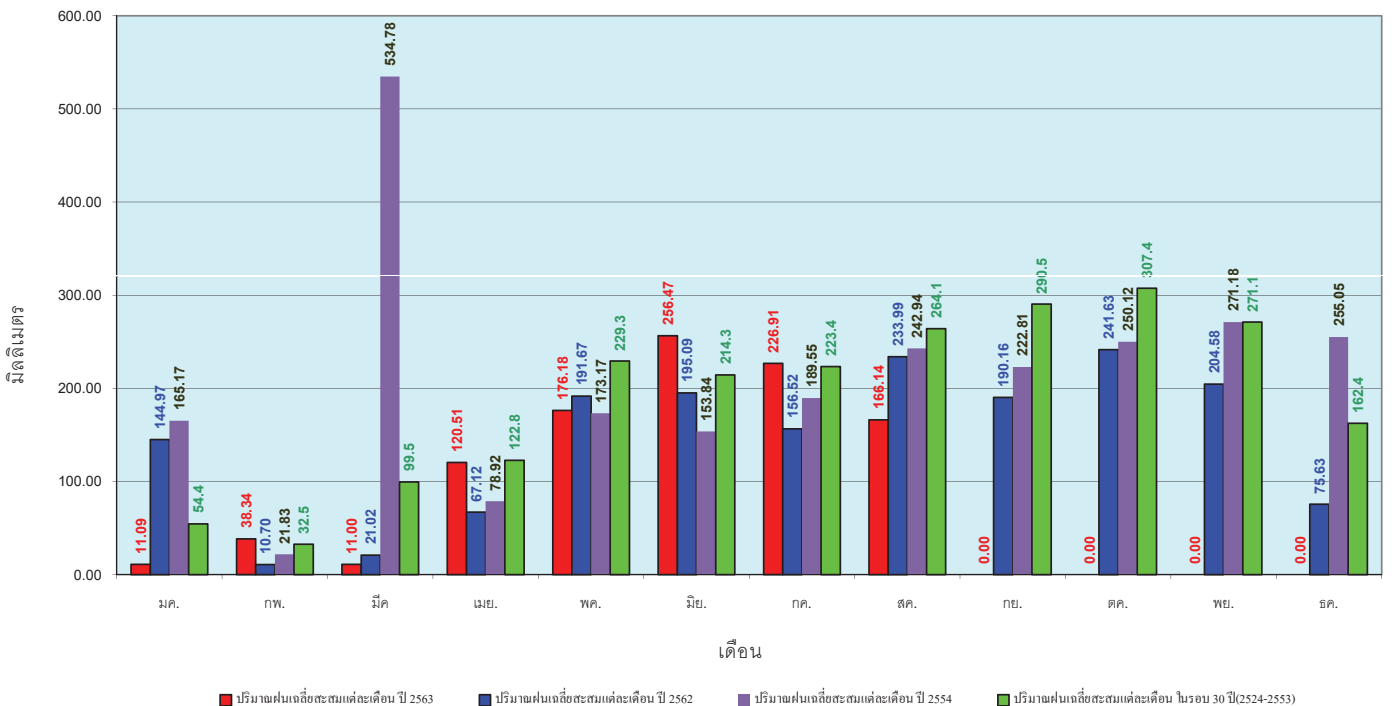


ข้อมูลจากกรมอุตุนิยมวิทยาจำนวน 29  
 สถานีข้อมูลปริมาณฝนสะสมถึง วันที่  
 31 สิงหาคม 2563



วันที่ 31 สิงหาคม 2563  
 ฝน30ปี = 1,240.25 มม. (สะสมทั้งปี = 2,271.55 มม.)  
 ปี62 = 1,021.06 มม. (สะสมทั้งปี = 1,733.06 มม.)  
 ปี63 = 1,006.64 มม.  
 เปรียบเทียบกับ ปี 62 **มีค่าน้อยกว่า** -14.42 มม.  
 เปรียบเทียบกับฝนเฉลี่ย 30 ปี **มีค่าน้อยกว่า** -233.61 มม.

### ปริมาณฝนเฉลี่ยสะสมรายเดือน ภาคใต้



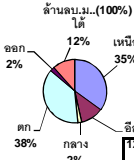
ข้อมูลจากกรมอุตุนิยมวิทยาจำนวน 29  
 สถานีข้อมูลปริมาณฝนสะสมถึง วันที่  
 31 สิงหาคม 2563



สถานการณ์น้ำในอ่างเก็บน้ำ  
ขนาดใหญ่ และขนาดกลาง







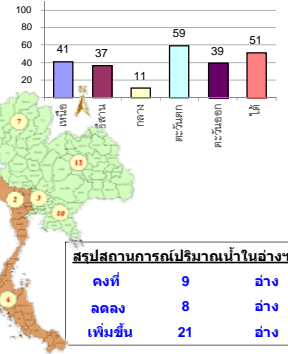
รายงานสรุปสภาพน้ำในอ่างเก็บน้ำขนาดใหญ่และขนาดกลาง

รายงานสถานการณ์ ณ วันที่ 1 กันยายน 2563

ปริมาณน้ำในอ่างที่ใช้การได้ในสปีดทันที + มากกว่า / - น้อยกว่า สปีดหาก่อน 346.90 ล้าน ลบ.ม.

สรุปสถานการณ์ปริมาณน้ำในอ่างเก็บน้ำที่ใช้ในทุกกิจกรรมทั่วประเทศ น้อยกว่าปริมาณน้ำไหลเข้าอ่าง เมื่อเทียบกับสปีดค่าที่ผ่านมาก สถานการณ์อยู่ระหว่างเก็บกักน้ำ

% ปริมาณน้ำรวมแต่ละภาคปัจจุบัน



สรุปสถานการณ์ปริมาณน้ำในอ่างฯ
คงที่ 9 อ่าง
ลดลง 8 อ่าง
เพิ่มขึ้น 21 อ่าง

เปรียบเทียบปริมาณน้ำรวมของประเทศไทยปี 63 และปี 62

- วันที่ 1 กันยายน 2563 เก็บกัก 33,937 ล้าน ลบ.ม. หรือ เท่ากับ 48%
วันที่ 1 กันยายน 2562 เก็บกัก 41,135 ล้าน ลบ.ม. หรือ เท่ากับ 58%

Table with 6 columns: ภูมิภาค, ลอดง (แห่ง), คงที่ (แห่ง), เพิ่มขึ้น (แห่ง), รวม (แห่ง), ปริมาณน้ำเปลี่ยนแปลง (ล้าน ม.³), สถานะ

Main data table with columns: ภาค, ความจ, ปริมาณน้ำที่ใช้งานได้จริง, ปริมาณน้ำรวม, บัจจุบัน วันที่ 1 กันยายน 2563, สปีดหาก่อน วันที่ 26 สิงหาคม 2563, ปริมาณน้ำ + เพิ่มขึ้น, สถานการณ์ในอ่าง

ที่มาข้อมูล : ตารางสรุปสภาพน้ำในอ่างเก็บน้ำขนาดใหญ่ทั่วประเทศ และตารางสรุปสภาพน้ำในอ่างเก็บน้ำภาคตะวันออกเฉียงเหนือ กรมชลประทาน

หมายเหตุ :

- 1) อ่างเก็บน้ำขนาดใหญ่ หมายถึง อ่างเก็บน้ำที่มีความจุตั้งแต่ 100 ล้าน ลบ.ม. ขึ้นไป
2) เป็นอ่างเก็บน้ำที่อยู่ในความรับผิดชอบของการไฟฟ้าฝ่ายผลิตแห่งประเทศไทย(10) นอกนั้นอยู่ในความรับผิดชอบของกรมชลประทาน (28)
3) เป็นอ่างเก็บน้ำขนาดกลางที่มีความสำคัญต่อการอุตสาหกรรมและการประปา ของลุ่มน้ำชายฝั่งทะเลตะวันออก
4) ที่มา : กรมชลประทาน และการไฟฟ้าฝ่ายผลิตแห่งประเทศไทย
5) จังหวัดที่มีอ่างเก็บน้ำขนาดใหญ่มีจำนวน 26 จังหวัด ไม่มี 50 จังหวัด

รทท. นายดิษฐ์ ระเด็นเกียรติของอ่าง



ศูนย์เขื่อน



ศูนย์ป้องกันอุทกภัย กรมทรัพยากรน้ำ

ลำดับของเขื่อนตามความจุ

- 1.ศรีนครินทร์ 2.ภูมิพล 3.สิริกิติ์ 4.วชิราลงกรณ 5.รัชชประภา
6.ลุมพินี 7.สิรินธร 8.บางบาล 9.ลำปาว 10.ป่าสัก

ลำดับของเขื่อนตามปริมาณน้ำใช้การได้

- 1.ภูมิพล 2.ศรีนครินทร์ 3.สิริกิติ์ 4.วชิราลงกรณ 5.รัชชประภา
6.ลำปาว 7.ลุมพินี 8.บางบาล 9.สิรินธร 10.ป่าสัก

รายงานสถานการณ์น้ำ  
รายลุ่มน้ำ



## รายงานสถานการณ์น้ำลุ่มน้ำยมและน่าน วันที่ 1 กันยายน 2563

### 1) สภาพภูมิอากาศ

#### ลักษณะอากาศทั่วไป (ที่มา: กรมอุตุนิยมวิทยา)

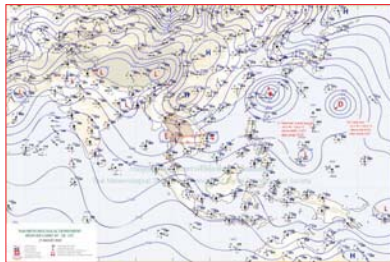
พยากรณ์อากาศ 24 ชั่วโมงข้างหน้า ร่องมรสุมกำลังแรงพาดผ่านภาคเหนือตอนล่าง ภาคกลาง และภาคตะวันออกเฉียงเหนือตอนล่าง ลักษณะเช่นนี้ทำให้บริเวณดังกล่าวมีฝนเพิ่มขึ้นกับมีฝนตกหนักบางแห่ง ขอให้ประชาชนบริเวณพื้นที่เสี่ยงภัยในภาคเหนือตอนล่าง ภาคกลาง และภาคตะวันออกเฉียงเหนือตอนล่าง ระวังอันตรายจากฝนที่ตกหนักไว้ด้วย อาจทำให้เกิดน้ำท่วมฉับพลัน น้ำป่าไหลหลากได้ ส่วนมรสุมตะวันตกเฉียงใต้ยังคงพัดปกคลุมทะเลอันดามัน และภาคใต้

อนึ่ง พายุระดับ 5 (ดีฝน) “ไมลัก” บริเวณมหาสมุทรแปซิฟิก คาดว่าพายุนี้จะเคลื่อนตัวไปยังประเทศไทย เกาหลีในช่วงวันที่ 2-3 ก.ย. 2563 โดยพายุนี้ไม่ส่งผลกระทบต่อประเทศไทย

**สภาพอากาศภาคเหนือ** เมฆเป็นส่วนมาก กับมีฝนฟ้าคะนอง ร้อยละ 60 ของพื้นที่ และมีฝนตกหนักบางแห่ง บริเวณจังหวัดแม่ฮ่องสอน เชียงใหม่ ลำพูน สุโขทัย พิษณุโลก ตาก กำแพงเพชร พิจิตร และเพชรบูรณ์ อุณหภูมิต่ำสุด 23-26 องศาเซลเซียส อุณหภูมิสูงสุด 31-34 องศาเซลเซียส ลมตะวันตกเฉียงใต้ ความเร็ว 10-20 กม./ชม.

#### ผลคาดการณ์ปริมาณน้ำฝนล่วงหน้า 1-7 วัน ภาคเหนือ

มีฝนฟ้าคะนองร้อยละ 60-70 ของพื้นที่ ตลอดช่วง กับมีฝนตกหนักบางแห่ง ในช่วงวันที่ 31 สิงหาคม – 4 กันยายน 63 อุณหภูมิต่ำสุด 22-25 องศาเซลเซียส อุณหภูมิสูงสุด 30-36 องศาเซลเซียส ลมตะวันตกเฉียงใต้ ความเร็ว 10-25 กม./ชม.



แผนที่อากาศ วันที่ 1 ก.ย. 2563 เวลา 01.00 น.



ภาพถ่ายจากดาวเทียม วันที่ 1 ก.ย. 2563

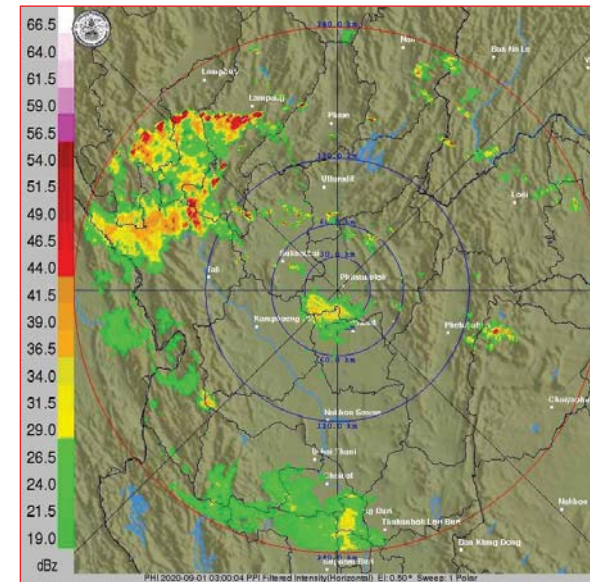
### 2) สถานการณ์ฝน

จากข้อมูลสถานการณ์ฝนในพื้นที่ลุ่มน้ำยมและน่านของวันที่ 31 สิงหาคม 2563 จากกรมทรัพยากรน้ำ กรมอุตุนิยมวิทยา กรมชลประทาน และสถาบันสารสนเทศทรัพยากรน้ำ (องค์การมหาชน) พบว่า มีปริมาณฝนตกในพื้นที่ลุ่มน้ำยมและน่าน ในบริเวณจังหวัดสุโขทัย อุตรดิตถ์ พิษณุโลกและพิจิตร (สภช.) โดยมีปริมาณฝน 0.3-78.2 มม.

ข้อมูลสถานการณ์ฝนในพื้นที่ลุ่มน้ำยมและน่าน ณ วันที่ 31 สิงหาคม 2563 เวลา 07.00 น.

ลำดับ	ลุ่มน้ำ	จังหวัด*	ปริมาณฝน 24 ชม.(มม.)
1	ยม	แพร่	-
2		สุโขทัย	11.1
3	น่าน	น่าน	ไม่มีฝน
4		อุตรดิตถ์	0.7
5		พิษณุโลก	78.2
6		พิจิตร (สภช.)	0.3

หมายเหตุ \* - " คือ ยังไม่ได้รับรายงาน, \*จังหวัดที่มีพื้นที่ลุ่มน้ำมากกว่าร้อยละ 50 ขึ้นไป

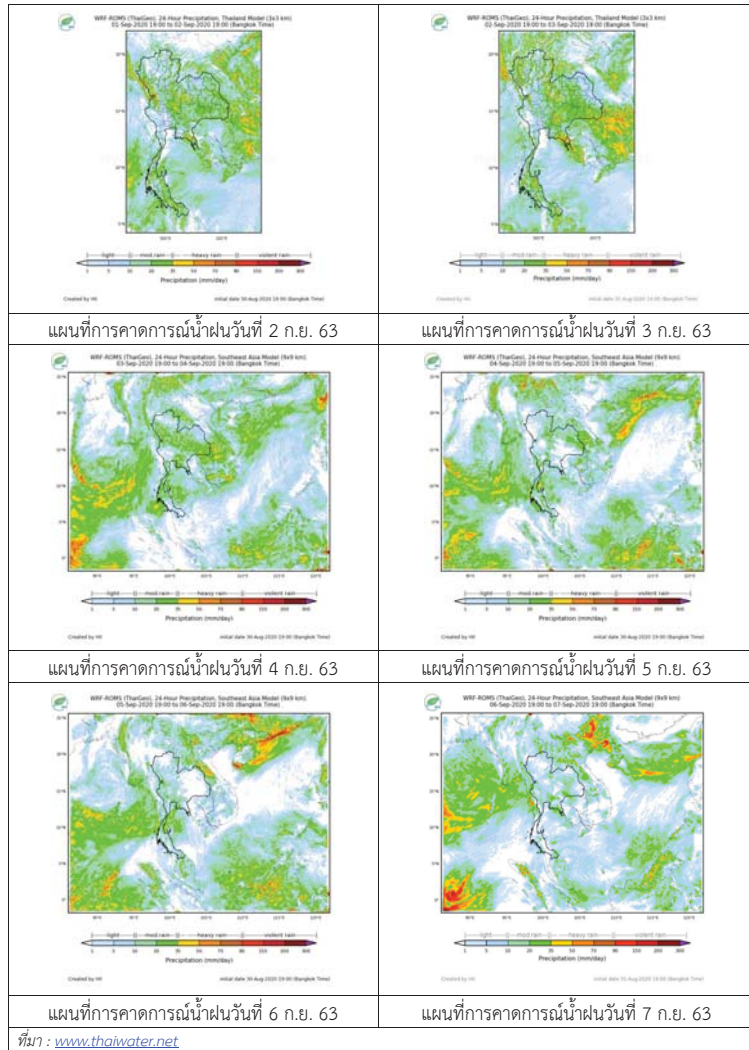


ภาพเรดาร์ตรวจอากาศ “พิษณุโลก”

ณ วันที่ ๑ กันยายน ๒๕๖๓ เวลา ๑๐.๐๐ น.

(ที่มา : กรมอุตุนิยมวิทยา <https://weather.tmd.go.th/svp240.php>)

สถานการณ์น้ำฝน (แผนภาพคาดการณ์ฝนล่วงหน้าความละเอียดสูง WRF-ROMS Model)



3) ข้อมูลปริมาณน้ำในลำน้ำ  
สถานการณ์น้ำท่า (28 ส.ค. – 1 ก.ย. 2563 ที่มา: กรมชลประทาน)

สถานี	แม่น้ำ	อำเภอ	จังหวัด	ระดับตลิ่ง	คุรุ์	เสาร์	อาทิตย์	จันทร์	อังคาร	แนวโน้ม (เพิ่ม/ ลด)
				ปริมาณน้ำ (ลบ.ม./วิ.)	28 ส.ค.	29 ส.ค.	30 ส.ค.	31 ส.ค.	1 ก.ย.	
Y.14A	ยม	ศรีษะนาถาย	สุโขทัย	12.00	3.51	3.27	3.05	2.76	2.52	ลดลง
				2,319	154.30	132.90	115.90	96.59	83.05	
Y.16	ยม	บางระกำ	พิษณุโลก	7.00	6.58	6.44	6.33	6.02	6.23	เพิ่มขึ้น
				207.0	126.50	119.60	114.40	101.00	109.90	
Y.5	ยม	โพทะเล	พิจิตร	8.25	5.19	5.32	5.28	5.11	5.00	ลดลง
				652	***	***	***	***	***	
N.60	น่าน	ตรอน	อุดรดิตต์	9.70	0.67	0.71	0.61	0.71	1.62	ทรงตัว
				2,055	92.01	97.86	83.87	97.86	268.50	
N.27A	น่าน	พรหม พิราม	พิษณุโลก	9.17	1.26	0.96	0.98	0.95	0.96	ทรงตัว
				476	105.40	83.32	84.64	82.66	83.32	
N.7A	น่าน	บางมูลนาก	พิจิตร	10.78	4.37	3.12	2.63	2.21	1.62	ลดลง
				1,152	344.90	242.40	192.50	156.20	115.90	

\*\*\* ยังไม่ได้รับรายงาน



สถานีสะพานพระแม่ย่า อ.เมือง  
จ.สุโขทัย (ลุ่มน้ำยม)



สถานีสะพานสุพรรณกัลยา อ.เมือง  
จ.พิษณุโลก (ลุ่มน่าน)

ปริมาณน้ำในลำน้ำในพื้นที่ลุ่มน้ำยมและน่าน

(หมายเหตุ ที่มา : <http://mekhala.dwr.go.th/cctv/>)

4) สรุป

- สถานการณ์น้ำในลุ่มน้ำยมอยู่ในภาวะปกติ ระดับน้ำในลำน้ำส่วนใหญ่มีแนวโน้มลดลง
- สถานการณ์น้ำในลุ่มน่านอยู่ในเฝ้าระวังภาวน้ำน้อย ระดับน้ำในลำน้ำส่วนใหญ่มีแนวโน้มทรงตัว

## รายงานสถานการณ์น้ำลุ่มน้ำเจ้าพระยา วันที่ 1 กันยายน 2563

### 1) สภาพภูมิอากาศ

**ลักษณะอากาศทั่วไป** (ที่มา: กรมอุตุนิยมวิทยา)

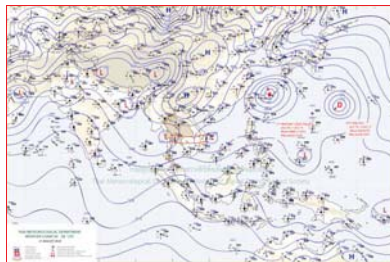
พยากรณ์อากาศ 24 ชั่วโมงข้างหน้า ร่องมรสุมกำลังแรงพาดผ่านภาคเหนือตอนล่าง ภาคกลาง และภาคตะวันออกเฉียงเหนือตอนล่าง ลักษณะเช่นนี้ทำให้บริเวณดังกล่าวมีฝนเพิ่มขึ้นกับมีฝนตกหนักบางแห่ง ขอให้ประชาชนบริเวณพื้นที่เสี่ยงภัยในภาคเหนือตอนล่าง ภาคกลาง และภาคตะวันออกเฉียงเหนือตอนล่าง ระวังอันตรายจากฝนที่ตกหนักไว้ด้วย อาจทำให้เกิดน้ำท่วมฉับพลัน น้ำป่าไหลหลากได้ ส่วนมรสุมตะวันตกเฉียงใต้ยังคงพัดปกคลุมทะเลอันดามัน และภาคใต้

อนึ่ง พายุระดับ 5 (ได้ฝุ่น) “ไมลัก” บริเวณมหาสมุทรแปซิฟิก คาดว่าพายุนี้จะเคลื่อนตัวไปยังประเทศเกาหลีในช่วงวันที่ 2-3 ก.ย. 2563 โดยพายุนี้ไม่ส่งผลกระทบต่อประเทศไทย

**สภาพอากาศภาคกลาง** เมฆเป็นส่วนมาก กับมีฝนฟ้าคะนอง ร้อยละ 40 ของพื้นที่ส่วนมากบริเวณจังหวัดราชบุรี กาญจนบุรี อุทัยธานี นครสวรรค์ ชัยนาท สิงห์บุรี อ่างทอง ลพบุรี และสระบุรี อุณหภูมิต่ำสุด 24-27 องศาเซลเซียส อุณหภูมิสูงสุด 36-37 องศาเซลเซียส ลมตะวันตกเฉียงใต้ ความเร็ว 10-20 กม./ชม.

**ผลคาดการณ์ปริมาณน้ำฝนล่วงหน้า 1-7 วัน ภาคกลาง**

มีฝนฟ้าคะนองร้อยละ 40-60 ของพื้นที่ ตลอดช่วง กับมีฝนตกหนักบางแห่ง ในช่วงวันที่ 31 สิงหาคม - 4 กันยายน 2563 อุณหภูมิต่ำสุด 23-26 องศาเซลเซียส อุณหภูมิสูงสุด 32-36 องศาเซลเซียส ลมตะวันตกเฉียงใต้ ความเร็ว 10-25 กม./ชม.



แผนที่อากาศ วันที่ 1 ก.ย. 2563 เวลา 01.00 น.



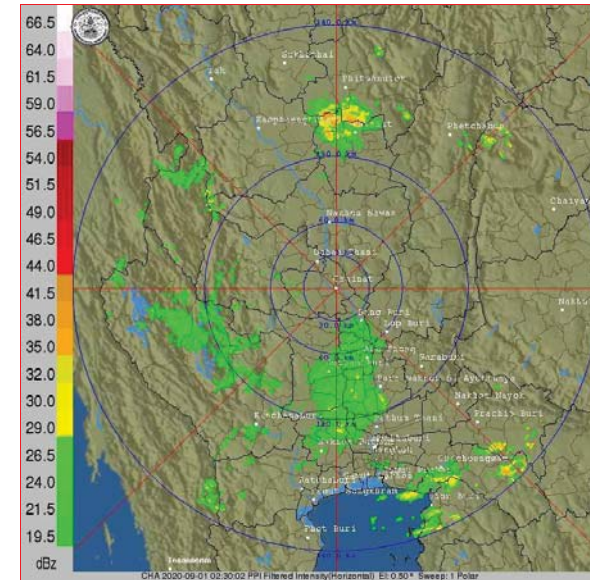
ภาพถ่ายจากดาวเทียม วันที่ 1 ก.ย. 2563

### 2) สถานการณ์ฝน

จากข้อมูลสถานการณ์น้ำฝนในพื้นที่ลุ่มน้ำเจ้าพระยา (ภาคกลาง) ของวันที่ 31 สิงหาคม 2563 จากกรมทรัพยากรน้ำ กรมอุตุนิยมวิทยา กรมชลประทาน และสถาบันสารสนเทศทรัพยากรน้ำและการเกษตร (องค์การมหาชน) พบว่า มีฝนตกในพื้นที่ลุ่มน้ำเจ้าพระยา บริเวณจังหวัดกรุงเทพมหานคร ปทุมธานี (สภข.) พระนครศรีอยุธยา และลพบุรี โดยพบปริมาณฝน 46.7-82.1 มม. สำหรับจังหวัดนครสวรรค์ พบฝนเล็กน้อย ข้อมูลสถานการณ์ฝนในพื้นที่ลุ่มน้ำเจ้าพระยา ณ วันที่ 31 สิงหาคม 2563 เวลา 07.00 น.

ลำดับ	ลุ่มน้ำ	จังหวัด*	ปริมาณฝน 24 ชม.(มม.)
1	เจ้าพระยา	กรุงเทพมหานคร	82.1
2		นครสวรรค์	ฝนเล็กน้อย
3		ปทุมธานี (สภข.)	46.7
4		พระนครศรีอยุธยา	58.3
5		ลพบุรี	39.7

หมายเหตุ \* - " คือ ยังไม่ได้รับรายงาน, \*จังหวัดมีพื้นที่ลุ่มน้ำมากกว่าร้อยละ 50

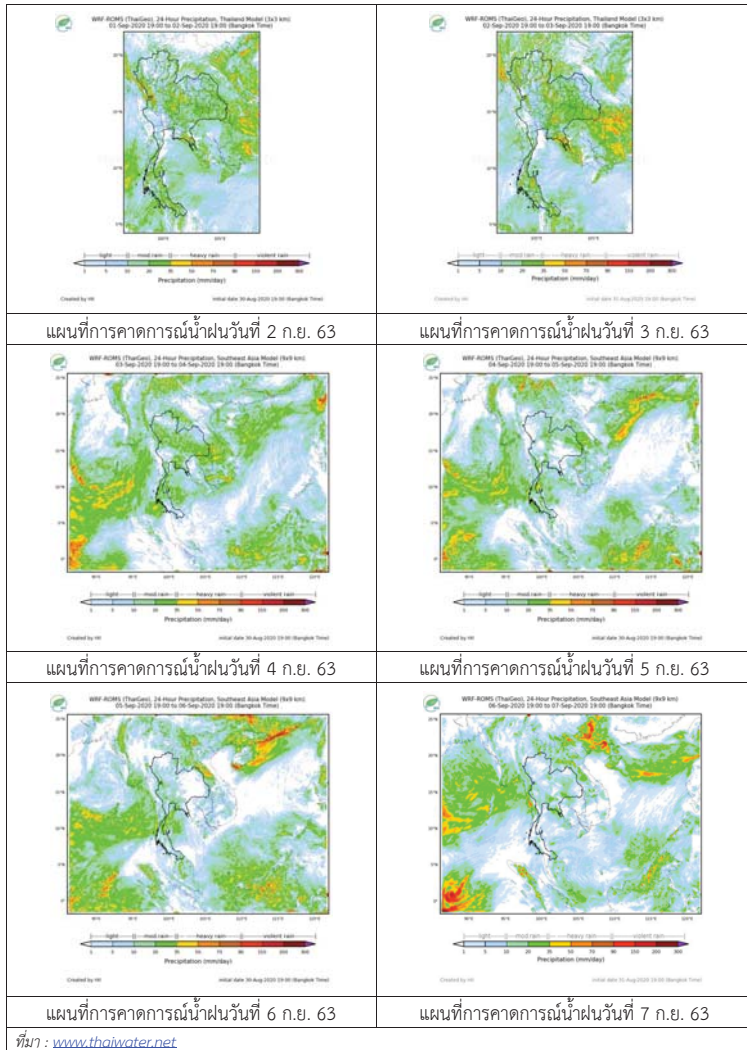


ภาพเรดาร์ตรวจอากาศ “ชัยนาท”

ณ วันที่ ๑ กันยายน ๒๕๖๓ เวลา ๐๙.๓๐ น.

(ที่มา : กรมอุตุนิยมวิทยา <https://weather.tmd.go.th/svple40.php>)

สถานการณ์น้ำฝน (แผนภาพคาดการณ์ฝนล่วงหน้าความละเอียดสูง WRF-ROMS Model)



3) ข้อมูลปริมาณน้ำในลำน้ำ  
สถานการณ์น้ำท่า (28 ส.ค. – 1 ก.ย. 2563 ที่มา: กรมชลประทาน)

สถานี	แม่น้ำ	อำเภอ	จังหวัด	ระดับตลิ่ง	ศุกร์	เสาร์	อาทิตย์	จันทร์	อังคาร	แนวโน้ม (เพิ่ม/ลด)
				ปริมาณน้ำ (ลบ.ม./วิ.)	28 ส.ค.	29 ส.ค.	30 ส.ค.	31 ส.ค.	1 ก.ย.	
C.2	เจ้าพระยา	เมือง	นครสวรรค์	26.20	19.21	19.04	18.66	18.36	18.11	ลดลง
				3,590	692	638	532	459	397	
C.13	เขื่อนเจ้าพระยา	สรรพยา	ชัยนาท	16.34	15.62	15.95	15.96	15.87	15.85	ลดลง
				2,840	60	65	66	60	60	
C.3	เจ้าพระยา	เมือง	สิงห์บุรี	13.40	1.69	1.66	1.76	1.75	1.82	เพิ่มขึ้น
				2,900	**	**	**	**	**	
C.35	เจ้าพระยา	พระนครศรีอยุธยา	พระนครศรีอยุธยา	4.58	0.73	0.76	0.83	0.85	0.84	ทรงตัว
				1,179	**	**	**	**	**	
C.36	คลองบางหลวง	บางบาล	พระนครศรีอยุธยา	4.00	0.36	0.39	0.43	0.43	0.45	เพิ่มขึ้น
				420	**	**	**	**	**	
C.37	คลองบางบาน	บางบาล	พระนครศรีอยุธยา	3.80	0.42	0.44	0.45	0.43	0.46	ทรงตัว
				148	**	**	**	**	**	



สถานีที่บกฤช ต.ที่บกฤชได้อ.ชุมแสง จ.นครสวรรค์ (ลุ่มน้ำเจ้าพระยา)



สถานีเสนา ต.เสนา อ.เสนา จ.พระนครศรีอยุธยา (ลุ่มน้ำเจ้าพระยา)



บ้านป้อม ต.บ้านป้อม จ.พระนครศรีอยุธยา (ลุ่มน้ำเจ้าพระยา)



สถานีบ้านท้ายตง ต.บางกระบือ อ.สามโคก จ.ปทุมธานี (ลุ่มน้ำเจ้าพระยา)

ปริมาณน้ำในลำน้ำต่างๆ ในพื้นที่ลุ่มน้ำเจ้าพระยา

(หมายเหตุ ที่มา : <http://mekhala.dwr.go.th/cctv/> )

**4) สรุป**

สถานการณ์น้ำลุ่มน้ำเจ้าพระยาอยู่ในเกณฑ์ปกติ กล่าวคือ แนวโน้มระดับน้ำสถานีลุ่มน้ำเจ้าพระยาพบทรงตัว เพิ่มขึ้นและลดลง โดยระดับน้ำเขื่อนเจ้าพระยามีปริมาณน้ำไหลผ่าน 60 ลบ.ม./วินาที ระดับน้ำเหนือเขื่อน + 15.85 ม.รทก. ระดับน้ำท้ายเขื่อน +5.38 ม.รทก.

## รายงานสถานการณ์น้ำลุ่มน้ำบางปะกง-ปราจีนบุรี วันที่ 1 กันยายน 2563

### 1) สภาพภูมิอากาศ (ที่มา : กรมอุตุนิยมวิทยา)

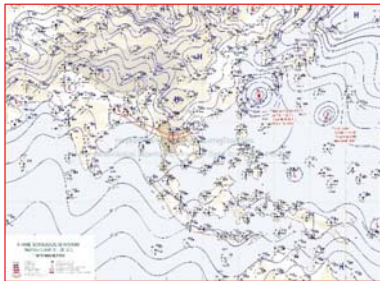
#### ลักษณะอากาศทั่วไป

พยากรณ์อากาศ 24 ชั่วโมงข้างหน้า ร่องมรสุมกำลังแรงพาดผ่านภาคเหนือตอนล่าง ภาคกลาง และภาคตะวันออกเฉียงเหนือตอนล่าง ลักษณะเช่นนี้ทำให้บริเวณดังกล่าวมีฝนเพิ่มขึ้นกับมีฝนตกหนักบางแห่ง ส่วนมรสุมตะวันตกเฉียงใต้ยังคงพัดปกคลุมทะเลอันดามัน และภาคใต้

อนึ่ง พายุระดับ 5 (ไต้ฝุ่น) “ไมลัก” บริเวณมหาสมุทรแปซิฟิก คาดว่าพายุนี้จะเคลื่อนตัวไปยังประเทศเกาหลีในช่วงวันที่ 2-3 ก.ย. 2563 โดยพายุนี้ไม่ส่งผลกระทบต่อประเทศไทย

#### สภาพอากาศภาคตะวันออก

เมฆเป็นส่วนใหญ่ กับมีฝนฟ้าคะนอง ร้อยละ 60 ของพื้นที่ และมีฝนตกหนักบางแห่ง บริเวณจังหวัดนครนายก ปราจีนบุรี สระแก้ว ฉะเชิงเทรา และชลบุรี อุณหภูมิต่ำสุด 25-28 องศาเซลเซียส อุณหภูมิสูงสุด 32-36 องศาเซลเซียส ลมตะวันตกเฉียงใต้ ความเร็ว 15-30 กม./ชม. ทะเลมีคลื่นสูงประมาณ 1 เมตร บริเวณที่มีฝนฟ้าคะนองคลื่นสูง 1-2 เมตร



แผนที่อากาศวันที่ 1 ก.ย. 2563 เวลา 07.00 น.



ภาพถ่ายจากดาวเทียมวันที่ 1 ก.ย. 2563 เวลา 07.00 น.

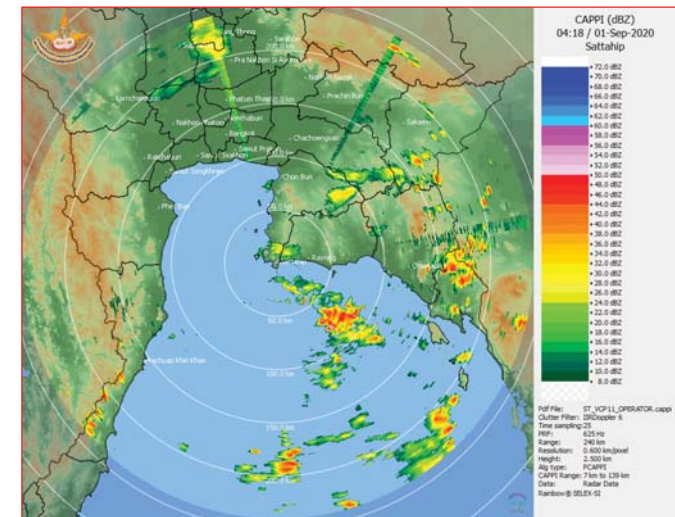
### 2) สถานการณ์ฝน

จากข้อมูลสถานการณ์ฝนในพื้นที่ลุ่มน้ำบางปะกง-ปราจีนบุรี ของวันที่ 1 กันยายน 2563 จากกรมอุตุนิยมวิทยา สถาบันสารสนเทศทรัพยากรน้ำ (องค์การมหาชน) กรมชลประทาน และกรมทรัพยากรน้ำพบว่า มีฝนตกเล็กน้อยถึงปานกลาง และมีฝนตกหนักมากในบางพื้นที่ บริเวณจังหวัดนครนายก ฉะเชิงเทรา ปราจีนบุรี สระแก้ว และชลบุรี โดยมีปริมาณฝน 0.4 – 130.8 มม.

ข้อมูลสถานการณ์ฝนในพื้นที่ลุ่มน้ำบางปะกง-ปราจีนบุรี ณ วันที่ 1 กันยายน 2563  
(ข้อมูลจากกรมอุตุนิยมวิทยา เวลา 07.00 น.)

ลำดับ	พื้นที่	ปริมาณฝน (มม.)
1	อ.เมือง จ.นครนายก	130.8
2	อ.ปากพลี จ.นครนายก	7.1
3	อ.องครักษ์ จ.นครนายก	15.1
4	อ.บางน้ำเปรี้ยว จ.ฉะเชิงเทรา	1.8
5	อ.เมือง จ.ปราจีนบุรี	0.4
6	อ.กบินทร์บุรี จ.ปราจีนบุรี	2.0
7	อ.เมือง จ.สระแก้ว	12.0
8	อ.เมือง จ.ชลบุรี	0.7

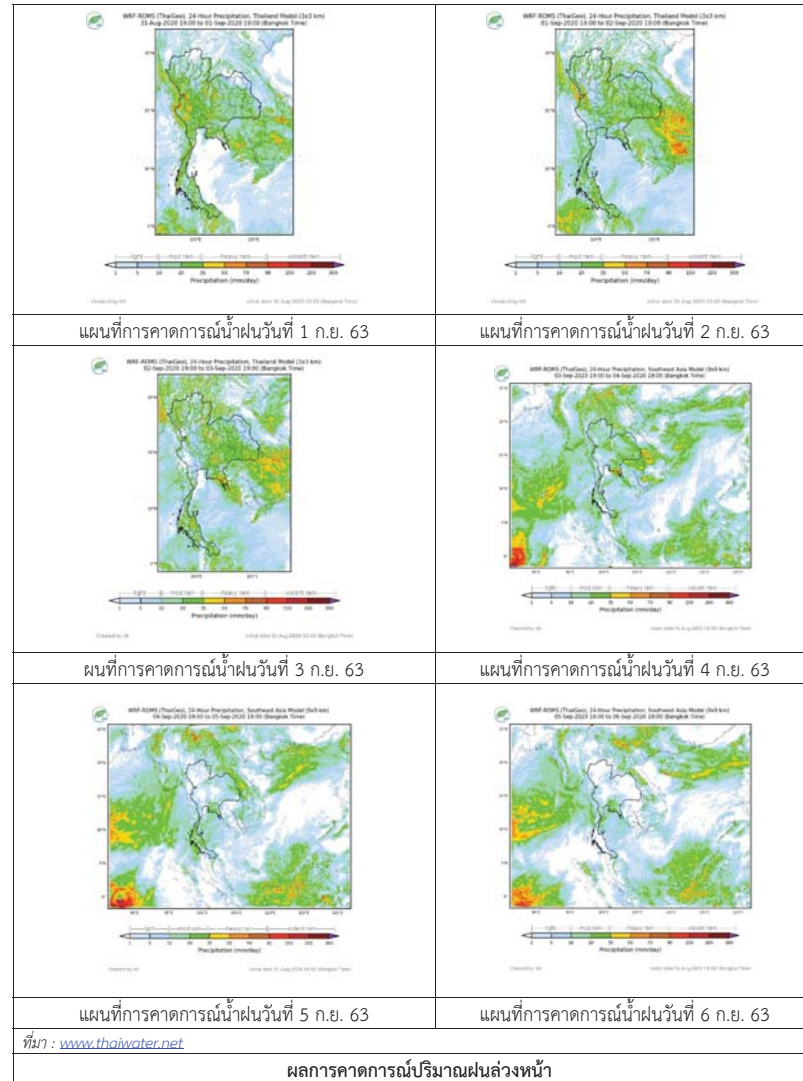
หมายเหตุ “#” คือ ฝนวัดปริมาณไม่ได้ (ต่ำกว่า 0.1 มิลลิเมตร), “\*” คือ ไม่ได้รับข้อมูล



ภาพเรดาร์ตรวจอากาศ “สถานีสัตหีบ”  
ณ วันที่ 1 กันยายน 2563 เวลา 11.18 น.  
(ที่มา : กรมอุตุนิยมวิทยา)



สถานการณ์น้ำฝน



3) ข้อมูลปริมาณน้ำในลำน้ำ

สถานการณ์น้ำท่า (28 ส.ค. -1 ก.ย. 63 ที่มา : กรมชลประทาน เวลา 06.00 น.)

สถานี	อำเภอ	จังหวัด	ลุ่มน้ำ	ระดับ	ศุกร์	เสาร์	อาทิตย์	จันทร์	อังคาร	แนวโน้ม (เพิ่ม/ลด)
				ความจุ ลำน้ำ (ลบ.ม./ วิ.)	ต.ค.	ส.ค.	ส.ค.	ส.ค.	ก.ย.	
Kgt.19A	เกาะจันทร์	ชลบุรี	บางปะกง	4.8	1.67	1.67	1.66	1.66	1.65	ลดลง
				83.95	1.90	1.90	1.80	1.80	1.70	
Kgt.30	เทศบาลเมือง	ฉะเชิงเทรา	บางปะกง	1.70	-0.63	-0.42	-0.20	0.07	0.39	เพิ่มขึ้น
				น้ำหนุ่น	*	*	*	*	*	
Ny.1B	เมือง	นครนายก	บางปะกง	8.81	4.33	4.28	4.15	4.18	4.66	เพิ่มขึ้น
				246.90	10.60	9.60	7.00	7.60	18.80	
Ny.3	บ้านนา	นครนายก	บางปะกง	6.26	4.04	4.03	4.02	4.02	4.05	เพิ่มขึ้น
				80.10	16.90	16.70	16.50	16.50	17.10	
Ny.4	เมือง	ปราจีนบุรี	บางปะกง	3.34	0.95	1.00	0.45	0.27	2.70	ลดลง
				185.00	11.00	12.00	1.50	0.85	120.00	
Ny.7	เมือง	นครนายก	บางปะกง	6.56	4.36	4.33	4.15	4.15	4.28	เพิ่มขึ้น
				*	*	*	*	*	*	
Kgt.1	เมือง	ปราจีนบุรี	ปราจีนบุรี	4.13	0.82	0.66	0.65	0.62	0.55	ลดลง
				774.00	**	**	**	**	**	
Kgt.3	กบินทร์บุรี	ปราจีนบุรี	ปราจีนบุรี	10.20	2.22	1.80	1.65	1.53	1.40	ลดลง
				519.00	56.80	44.00	39.50	35.90	32.00	
Kgt.6	ศรีมหาโพธิ์	ปราจีนบุรี	ปราจีนบุรี	7.10	1.53	1.24	1.19	1.16	1.08	ลดลง
				-	*	*	*	*	*	
Kgt.9	เขาลงกรณ์	สระแก้ว	ปราจีนบุรี	10.00	3.76	3.76	3.79	3.80	3.79	ลดลง
				483.30	4.60	4.60	5.20	5.40	5.20	
Kgt.10	เมือง	สระแก้ว	ปราจีนบุรี	11.00	5.64	5.66	5.67	5.68	5.68	ทรงตัว
				300.00	9.20	9.80	10.10	10.40	10.40	
Kgt.13A	กบินทร์บุรี	ปราจีนบุรี	ปราจีนบุรี	16.17	7.23	7.05	7.06	7.02	7.01	ลดลง
				448.90	20.60	17.00	17.20	16.40	16.20	
Kgt.14	นาดี	ปราจีนบุรี	ปราจีนบุรี	7.06	1.43	1.60	1.40	1.30	1.24	ลดลง
				370.50	1.15	2.00	1.00	0.80	0.68	

หมายเหตุ\* ไม่ได้รับข้อมูล

ปริมาณน้ำในลำน้ำในพื้นที่ลุ่มน้ำบางปะกง-ปราจีนบุรี วันที่ 1 กันยายน 2563



สถานีเชิงสะพานฉะเชิงเทรา ต.หน้าเมือง อ.เมือง จ.ฉะเชิงเทรา  
(ลุ่มน้ำบางปะกง – แม่น้ำบางปะกง)

4) สรุป

- สถานการณ์น้ำในลุ่มน้ำบางปะกง อยู่ในภาวะปกติ และระดับน้ำในลำน้ำส่วนใหญ่มีแนวโน้มเพิ่มขึ้น
- สถานการณ์น้ำในลุ่มน้ำปราจีนบุรี อยู่ในภาวะปกติ และระดับน้ำในลำน้ำส่วนใหญ่มีแนวโน้มลดลง

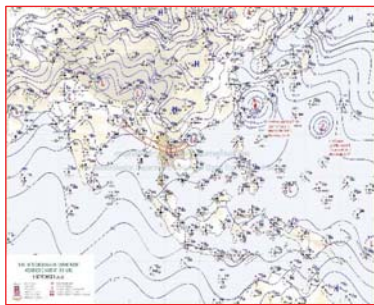
## รายงานสถานการณ์น้ำลุ่มน้ำทะเลสาบสงขลา วันที่ 1 กันยายน 2563

### 1) สภาพภูมิอากาศ

**ลักษณะอากาศทั่วไป** (ที่มา: กรมอุตุนิยมวิทยา)

พยากรณ์อากาศ 24 ชั่วโมงข้างหน้า ร่องมรสุมกำลังแรงพาดผ่านภาคเหนือตอนล่าง ภาคกลาง และภาคตะวันออกเฉียงเหนือตอนล่าง ลักษณะเช่นนี้ทำให้บริเวณดังกล่าวมีฝนเพิ่มขึ้นกับมีฝนตกหนักบางแห่ง ขอให้ประชาชนบริเวณพื้นที่เสี่ยงภัยในภาคเหนือตอนล่าง ภาคกลาง และภาคตะวันออกเฉียงเหนือตอนล่าง ระวังอันตรายจากฝนที่ตกหนักไว้ด้วย อาจทำให้เกิดน้ำท่วมฉับพลัน น้ำป่าไหลหลากได้ ส่วนมรสุมตะวันตกเฉียงใต้ยังคงพัดปกคลุมทะเลอันดามัน และภาคใต้ อนึ่ง พายุระดับ 5 (ไต้ฝุ่น) “ไมสัก” บริเวณมหาสมุทรแปซิฟิก คาดว่าพายุนี้จะเคลื่อนตัวไปยังประเทศเกาหลีในช่วงวันที่ 2-3 ก.ย. 2563 โดยพายุนี้ไม่ส่งผลกระทบต่อประเทศไทย

**สภาพอากาศภาคใต้ฝั่งตะวันออก** เมฆเป็นส่วนมาก กับมีฝนฟ้าคะนอง ร้อยละ 60 ของพื้นที่ ส่วนมากบริเวณจังหวัดนครศรีธรรมราช พัทลุง สงขลา ปัตตานี ยะลา และนราธิวาส อุณหภูมิต่ำสุด 23-25 องศาเซลเซียส อุณหภูมิสูงสุด 33-37 องศาเซลเซียส ผลคาดการณ์ปริมาณน้ำฝนล่วงหน้า 1-7 วัน มีฝนฟ้าคะนอง ร้อยละ 40-60 ของพื้นที่ ตลอดช่วง กับมีฝนตกหนักบางแห่ง ในช่วงวันที่ 31 ส.ค. - 4 ก.ย. 63 อุณหภูมิต่ำสุด 23-26 องศาเซลเซียส อุณหภูมิสูงสุด 32-35 องศาเซลเซียส



แผนที่อากาศ วันที่ 1 ก.ย. 2563 เวลา 07.00 น.



ภาพถ่ายจากดาวเทียม วันที่ 1 ก.ย. 2563

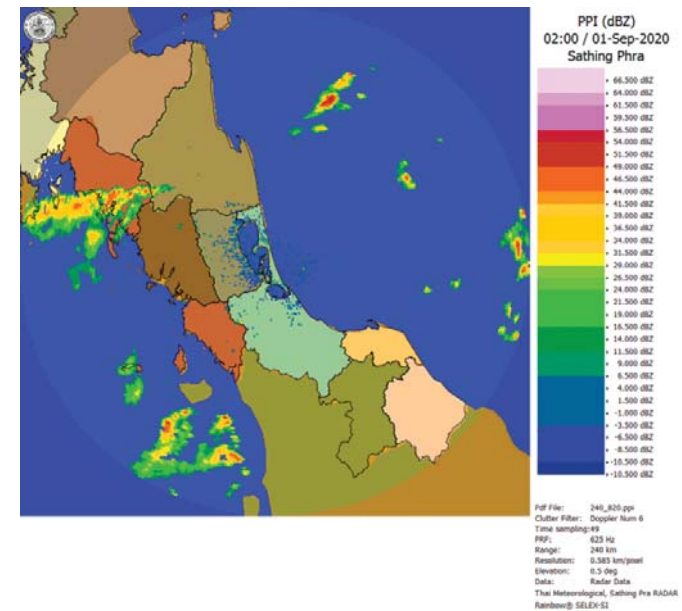
### 2) สถานการณ์ฝน

จากข้อมูลสถานการณ์ฝนในพื้นที่ลุ่มน้ำทะเลสาบสงขลาของวันที่ 1 กันยายน 2563 จากกรมทรัพยากรน้ำ กรมอุตุนิยมวิทยา กรมชลประทาน และสถาบันสารสนเทศทรัพยากรน้ำ (องค์การมหาชน) พบว่ามีฝนตกในพื้นที่ บริเวณอำเภอควนขนุน เขาชัยสน บางแก้ว และอำเภอเมือง จังหวัดพัทลุง บริเวณอำเภอสะเดา กระแสสินธุ์ สิงหนคร หาดใหญ่ และอำเภอเมือง ปริมาณฝน 4.4 – 79.2 มิลลิเมตร

ข้อมูลสถานการณ์ฝนในพื้นที่ลุ่มน้ำทะเลสาบสงขลา ณ วันที่ 1 กันยายน 2563 เวลา 07.00 น.

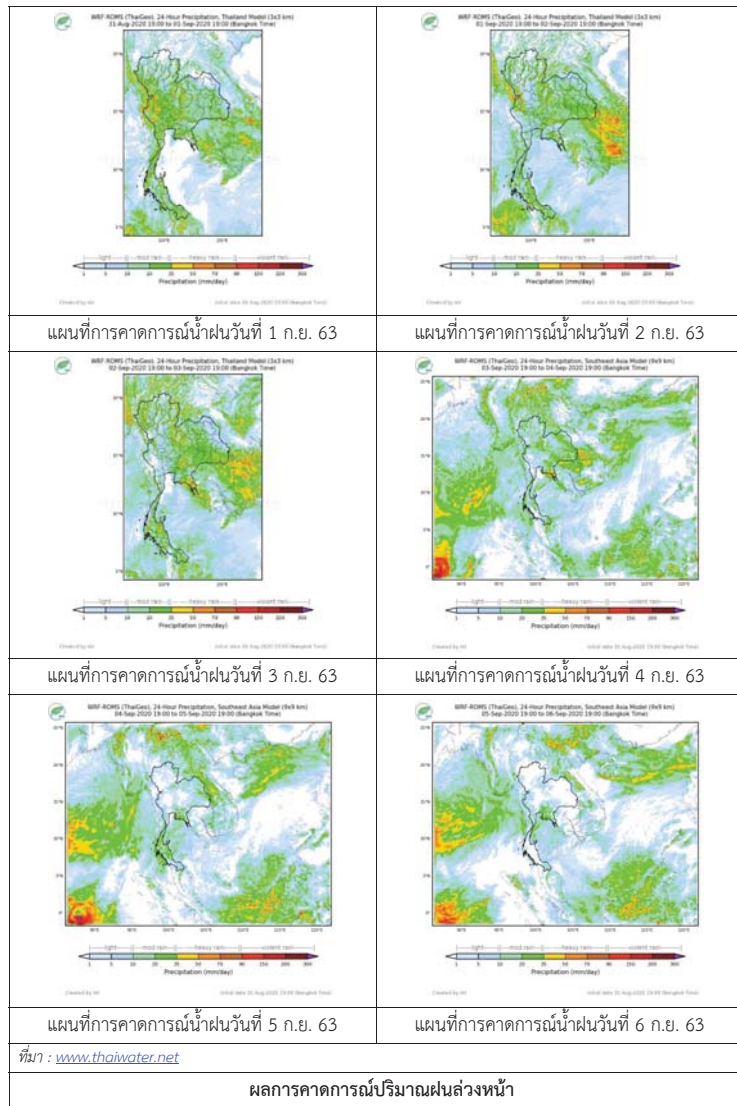
ลำดับ	สถานี	ปริมาณฝน (มม.)
1	อ.ควนขนุน จ.พัทลุง	40.0
2	อ.เขาชัยสน จ.พัทลุง	12.0
3	อ.บางแก้ว จ.พัทลุง	11.8
4	อ.เมือง จ.พัทลุง	14.0
5	สำนักงานเกษตรอ.สะเดา จ.สงขลา	55.2
6	อ.กระแสสินธุ์ จ.สงขลา	20.0
7	อ.สิงหนคร จ.สงขลา	10.2
8	คองหยัง สกษ. ต.คองหยัง อ.หาดใหญ่ จ.สงขลา	4.4
9	ต.บ่อยาง อ.เมือง จ.สงขลา	79.2

หมายเหตุ “ฝน” คือ ฝนวัดปริมาณไม่ได้ (ต่ำกว่า 0.1 มิลลิเมตร)



ภาพเรดาร์ตรวจอากาศ “สติงพระ” ณ วันที่ 1 กันยายน 2563 (ที่มา : กรมอุตุนิยมวิทยา)

สถานการณ์น้ำฝน



3) ข้อมูลปริมาณน้ำในลำน้ำ

ลุ่มน้ำทะเลสาบสงขลา ปัจจุบันสถานการณ์น้ำในลำน้ำโดยทั่วไปอยู่ในภาวะปกติ ระดับน้ำในลำน้ำส่วนใหญ่มีแนวโน้มลดลง/ทรงตัว และเพิ่มขึ้นในบางพื้นที่

สถานการณ์น้ำท่า (28 ส.ค. – 1 ก.ย. 2563 ที่มา : กรมชลประทาน)

สถานี	ลุ่มน้ำ	อำเภอ	จังหวัด	ระดับน้ำ- ม.	ศุกร์	เสาร์	อาทิตย์	จันทร์	อังคาร
				ปริมาณน้ำ- ลบ.ม./วิ. (ระดับเดือนกัย)	28 ส.ค.	29 ส.ค.	30 ส.ค.	31 ส.ค.	1 ก.ย.
X.170	ทะเลสาบ สงขลา	ศรีนครินทร์	พัทลุง	25.20	20.74	20.73	20.74	20.73	20.73
				580.00	3.50	3.25	3.50	3.25	3.25
X.265	ทะเลสาบ สงขลา	เมือง	พัทลุง	8.00	6.92	6.60	6.62	6.88	6.60
				7.00	-	-	-	-	-
X.174	ทะเลสาบ สงขลา	หาดใหญ่	สงขลา	8.88	4.30	4.28	4.27	4.28	4.27
				388.00	1.50	1.40	1.35	1.40	1.35
X.173A	ทะเลสาบ สงขลา	สะเดา	สงขลา	15.90	12.10	10.96	10.43	10.26	10.15
				258.00	37.50	17.40	11.30	9.60	8.50
X.90	ทะเลสาบ สงขลา	คลองหอย โข่ง	สงขลา	8.00	2.75	2.51	2.64	2.97	2.33
				580.00	24.00	14.40	19.60	34.50	8.60
X.44	ทะเลสาบ สงขลา	หาดใหญ่	สงขลา	7.40	1.14	0.69	0.08	0.14	0.47
				582.00	40.60	24.70	8.00	9.50	18.10

ข้อมูลระดับน้ำจากระบบตรวจวัดสภาพทางไกลอัตโนมัติลุ่มน้ำทะเลสาบสงขลา กรมทรัพยากรน้ำ  
ประจำวันวันที่ 1 กันยายน 2563

ข้อมูลระดับน้ำ (30 ส.ค. – 1 ก.ย. 2563 ที่มา : กรมทรัพยากรน้ำ)

สถานี	ตำบล	อำเภอ	จังหวัด	ระดับ ตลิ่ง (ต่ำสุด)	อาทิตย์	จันทร์	อังคาร
					30 ส.ค.	31 ส.ค.	1 ก.ย.
คลองอู่เตาตอนบน	พังลา	สะเดา	สงขลา	19.87	12.12	12.01	11.95
คลองอู่เตาตอนล่าง	หาดใหญ่	หาดใหญ่	สงขลา	8.93	-	0.32	0.38
คลองรัตภูมิ	ควนรู	รัตภูมิ	สงขลา	22.62	13.58	13.53	13.14
คลองตะโหมด(ท่าเขียด)	แม่ขีร์	ตะโหมด	พัทลุง	27.94	21.94	21.93	21.92
ลำปำ	ลำปำ	เมือง	พัทลุง	1.15	-0.75	-0.74	-0.73

ปริมาณน้ำในลำน้ำของคลองต่างๆ ในพื้นที่ลุ่มน้ำทะเลสาบสงขลา วันที่ 1 กันยายน 2563

สถานีคลองอยู่ตะเภากลาง - ต.หาดใหญ่ อ.หาดใหญ่ จ.สงขลา  
(ลุ่มน้ำทะเลสาบสงขลา)



สถานีคลองตะโหมด (ท่าเขียด) - อ.ตะโหมด จ.พัทลุง  
(ลุ่มน้ำทะเลสาบสงขลา)



#### 4) สรุป

สถานการณ์น้ำในลุ่มน้ำทะเลสาบสงขลาประจำวันที่ 1 กันยายน 2563 ปัจจุบันสถานการณ์น้ำในลำน้ำโดยทั่วไปอยู่ในภาวะปกติ ระดับน้ำในลำน้ำส่วนใหญ่มีแนวโน้มลดลง/ทรงตัว และเพิ่มขึ้นในบางพื้นที่

รายงานระดับน้ำจากกล้อง  
CCTV



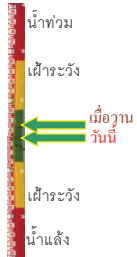
รายงานระดับน้ำจากกล้อง CCTV  
ณ. วันที่ 1 กันยายน พ.ศ. 2563



สรุปสถานการณ์น้ำในลำน้ำสายหลัก

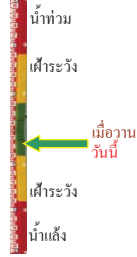
สะพานพระแม่ย่า - อ.เมือง จ.สุโขทัย (ลุ่มน้ำยม) สถานการณ์น้ำปกติ  
 สะพานสุพรรณกัลยา อ.เมือง จ.พิษณุโลก (ลุ่มน้ำน่าน) สถานการณ์น้ำปกติ  
 แม่น้ำเลย อ.เมือง จ.เลย (ลุ่มน้ำโขง) สถานการณ์น้ำปกติ  
 บ้านป้อม อ.พระนครศรีอยุธยา จ.พระนครศรีอยุธยา (ลุ่มน้ำเจ้าพระยา) สถานการณ์น้ำปกติ  
 สะพานบุญรัตนประชาวุฒินิ อ.สามพราน จ.นครปฐม (ลุ่มน้ำท่าจีน) สถานการณ์น้ำปกติ  
 สถานีอุตตะภาคกลาง - อ.หาดใหญ่ จ.สงขลา (ลุ่มน้ำทะเลสาบสงขลา) สถานการณ์น้ำปกติ  
 บ้านบางแก้ว - อ.บรรพตพิสัย จ.นครสวรรค์ (ลุ่มน้ำปึง-วัง-สะแกกรัง-ป่าสัก) สถานการณ์น้ำปกติ

สะพานมหาโพธิ์ - อ.เมือง จ.แพร่ (ลุ่มน้ำยม)



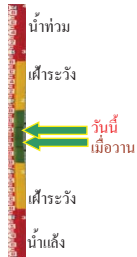
ระดับน้ำปัจจุบัน 145.10 ม.รทก.  
 ระดับตลิ่งต่ำสุด 152.33 ม.รทก.  
 ระดับท้องน้ำ 141.18 ม.รทก.

สะพานศรีสังขาลย์ - อ.ศรีสังขาลย์ จ.สุโขทัย (ลุ่มน้ำยม)



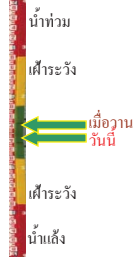
ระดับน้ำปัจจุบันต่ำกว่าสภาพ 71.78 ม.รทก.  
 ระดับตลิ่งต่ำสุด 58.48 ม.รทก.  
 ระดับท้องน้ำ 58.48 ม.รทก.

สะพานพระแม่ย่า - อ.เมือง จ.สุโขทัย (ลุ่มน้ำยม)



ระดับน้ำปัจจุบัน 48.50 ม.รทก.  
 ระดับตลิ่งต่ำสุด 48.59 ม.รทก.  
 ระดับท้องน้ำ 41.13 ม.รทก.

สะพานบ้านโพทะเล - อ.โพทะเล จ.พิจิตร (ลุ่มน้ำยม)



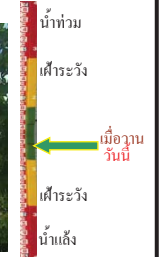
ระดับน้ำปัจจุบัน 27.20 ม.รทก.  
 ระดับตลิ่งต่ำสุด 31.63 ม.รทก.  
 ระดับท้องน้ำ 20.59 ม.รทก.

วัดเกยไชยเหนือ - อ.ชุมแสง จ.นครสวรรค์ (ลุ่มน้ำน่าน)



ระดับน้ำปัจจุบันต่ำไม่ถึงสภาพ  
 ระดับตลิ่งต่ำสุด - ม.รทก.  
 ระดับท้องน้ำ - ม.รทก.

บ้านทับกฤช - อ.ชุมแสง จ.นครสวรรค์ (ทับกฤชใต้) (ลุ่มน้ำน่าน)



ระดับน้ำปัจจุบันต่ำกว่าสภาพ  
 ระดับตลิ่งต่ำสุด 26.16 ม.รทก.  
 ระดับท้องน้ำ 13.28 ม.รทก.

สะพานท่าเสา - อ.เมือง จ.อุตรดิตถ์ (ลุ่มน้ำน่าน)



ระดับน้ำปัจจุบัน 55.00 ม.รทก.  
 ระดับตลิ่งต่ำสุด 56.91 ม.รทก.  
 ระดับท้องน้ำ 47.80 ม.รทก.

สะพานครน่านพัฒนา อ.เมือง จ.น่าน (ลุ่มน้ำน่าน)



ระดับน้ำปัจจุบันต่ำกว่าสภาพ  
 ระดับตลิ่งต่ำสุด 197.73 ม.รทก.  
 ระดับท้องน้ำ 190.94 ม.รทก.

สะพานเฉลิมพระเกียรติ ๙๙ ๗๒ พรรษา อ.บางมูลนาก จ.พิจิตร (ลุ่มน้ำน่าน)



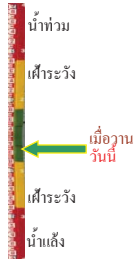
ระดับน้ำปัจจุบัน 21.80 ม.รทก.  
 ระดับตลิ่งต่ำสุด 27.23 ม.รทก.  
 ระดับท้องน้ำ 16.56 ม.รทก.

สะพานสุพรรณกัลยา - อ.เมือง จ.พิษณุโลก (ลุ่มน้ำน่าน)



ระดับน้ำปัจจุบัน 35.50 ม.รทก.  
 ระดับตลิ่งต่ำสุด 44.52 ม.รทก.  
 ระดับท้องน้ำ 32.51 ม.รทก.

สถานีแม่น้ำเลย - อ.เมือง จ.เลย  
(ลุ่มน้ำโขง)



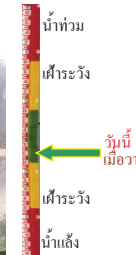
ระดับน้ำปัจจุบันต่ำกว่าสภาพ  
ระดับตลิ่งต่ำสุด - ม.รทก.  
ระดับท้องน้ำ - ม.รทก.

สถานีหัวฝาย - อ.แม่สาย จ.เชียงราย  
(แม่สาย/โขง)



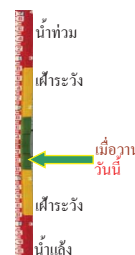
ระดับน้ำปัจจุบันต่ำกว่าสภาพ  
ระดับตลิ่งต่ำสุด - ม.รทก.  
ระดับท้องน้ำ 394.87 ม.รทก.

สติค - อ.สตึก จ.บุรีรัมย์  
(ลุ่มน้ำมูล)



ระดับน้ำปัจจุบัน 124.30 ม.รทก.  
ระดับตลิ่งต่ำสุด 128.76 ม.รทก.  
ระดับท้องน้ำ 121.50 ม.รทก.

เขิงสะพานสิงห์บุรี - อ.เมือง จ.สิงห์บุรี  
(ลุ่มน้ำเจ้าพระยา)



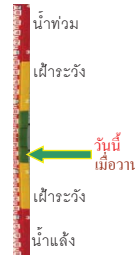
ระดับน้ำปัจจุบันตื้นไม่บังสภาพ  
ระดับตลิ่งต่ำสุด 11.50 ม.รทก.  
ระดับท้องน้ำ -2.14 ม.รทก.

สนง.ส่วนอุทกหนองคาย - อ.เมือง จ.หนองคาย  
(ลุ่มน้ำโขง)



ระดับน้ำปัจจุบันต่ำกว่าสภาพ  
ระดับตลิ่งต่ำสุด 166.65 ม.รทก.  
ระดับท้องน้ำ 149.20 ม.รทก.

บ้านท่าสะอาด - อ.เขภา จ.บึงกาฬ  
(แม่น้ำสงคราม/ลุ่มน้ำโขง)



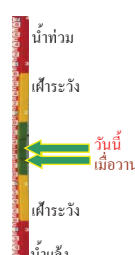
ระดับน้ำปัจจุบันสูงกว่าสภาพ  
ระดับตลิ่งต่ำสุด 144.92 ม.รทก.  
ระดับท้องน้ำ 134.18 ม.รทก.

บ้านยางมณี - อ.โพธิ์ทอง จ.อ่างทอง  
(ลุ่มน้ำเจ้าพระยา)



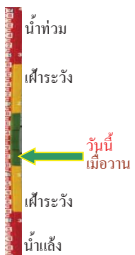
ระดับน้ำปัจจุบันต่ำกว่าสภาพ  
ระดับตลิ่งต่ำสุด - ม.รทก.  
ระดับท้องน้ำ - ม.รทก.

บ้านป้อม - อ.พระนครศรีอยุธยา  
จ.พระนครศรีอยุธยา (ลุ่มน้ำเจ้าพระยา)



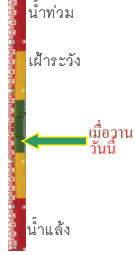
ระดับน้ำปัจจุบัน 7.60 ม.รทก.  
ระดับตลิ่งต่ำสุด - ม.รทก.  
ระดับท้องน้ำ - ม.รทก.

บ้านเหล่านกขุม - อ.เมือง จ.ขอนแก่น  
(ลุ่มน้ำชี)



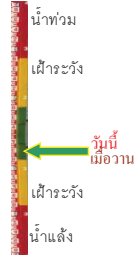
ระดับน้ำปัจจุบันต่ำกว่าสภาพ  
ระดับตลิ่งต่ำสุด 149.71 ม.รทก.  
ระดับท้องน้ำ 141.00 ม.รทก.

ร.ร.เทศบาล 4 - อ.เมือง จ.นครราชสีมา  
(ลำตะคอง/มูล)



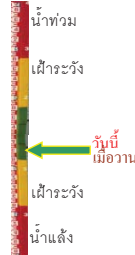
ระดับน้ำปัจจุบัน 176.62 ม.รทก.  
ระดับตลิ่งต่ำสุด 178.00 ม.รทก.  
ระดับท้องน้ำ - ม.รทก.

เสนา - อ.เสนา จ.พระนครศรีอยุธยา  
(ลุ่มน้ำเจ้าพระยา)



ระดับน้ำปัจจุบันต่ำกว่าสภาพ  
ระดับตลิ่งต่ำสุด - ม.รทก.  
ระดับท้องน้ำ - ม.รทก.

อุทัยใหม่ - อ.เมือง จ.อุทัยธานี  
(ลุ่มน้ำสะแกกรัง)



ระดับน้ำปัจจุบันตื้นไม่บังสภาพ  
ระดับตลิ่งต่ำสุด 19.90 ม.รทก.  
ระดับท้องน้ำ - ม.รทก.



สะพานปรีดี - อ.เมือง จ.พระนครศรีอยุธยา  
(ลุ่มน้ำเจ้าพระยา)



ระดับน้ำปัจจุบันต่ำกว่าสถาพ  
ระดับตลิ่งต่ำสุด - ม.รทก.  
ระดับท้องน้ำ - ม.รทก.

สะพานข้ามแม่น้ำท่าจีน 3 - อ.เมือง  
จ.สมุทรสาคร (ลุ่มน้ำท่าจีน)



ระดับน้ำปัจจุบันต่ำกว่าสถาพ  
ระดับตลิ่งต่ำสุด 1.37 ม.รทก.  
ระดับท้องน้ำ -6.73 ม.รทก.

สะพานบุญรัตน์ประชานุวัฒน์ - อ.สามพราน  
จ.นครปฐม (ลุ่มน้ำท่าจีน)



ระดับน้ำปัจจุบัน -0.52 ม.รทก.  
ระดับตลิ่งต่ำสุด 1.46 ม.รทก.  
ระดับท้องน้ำ -7.22 ม.รทก.

สะพานหลวงพ่เป็น - อ.นครไชยศรี  
จ.นครปฐม (ลุ่มน้ำท่าจีน)



ระดับน้ำปัจจุบัน 0.69 ม.รทก.  
ระดับตลิ่งต่ำสุด 2.97 ม.รทก.  
ระดับท้องน้ำ -4.69 ม.รทก.

สะพานข้ามแม่น้ำท่าจีน ทางหลวง346  
อ.บางเลน จ.นครปฐม (ลุ่มน้ำท่าจีน)



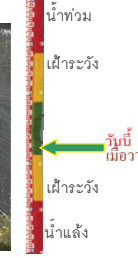
ระดับน้ำปัจจุบัน -0.84 ม.รทก.  
ระดับตลิ่งต่ำสุด 0.89 ม.รทก.  
ระดับท้องน้ำ -5.93 ม.รทก.

สะพานวัดพระรูป อ.เมือง จ.สุพรรณบุรี  
(ลุ่มน้ำท่าจีน)



ระดับน้ำปัจจุบัน 0.55 ม.รทก.  
ระดับตลิ่งต่ำสุด 3.32 ม.รทก.  
ระดับท้องน้ำ -0.56 ม.รทก.

สะพานข้ามแม่น้ำท่าจีน ทางหลวง3365  
อ.สามชุก จ.สุพรรณบุรี (ลุ่มน้ำท่าจีน)



ระดับน้ำปัจจุบันตื้นไม่บังสถาพ  
ระดับตลิ่งต่ำสุด 5.70 ม.รทก.  
ระดับท้องน้ำ 0.46 ม.รทก.

สะพานสามง่าม-ท่าโบสถ์ อ.หันคา  
จ.ชัยนาท (ลุ่มน้ำท่าจีน)



ระดับน้ำปัจจุบัน 11.07 ม.รทก.  
ระดับตลิ่งต่ำสุด 13.14 ม.รทก.  
ระดับท้องน้ำ 10.08 ม.รทก.

เชิงสะพานฉะเชิงเทรา - อ.เมือง จ.ฉะเชิงเทรา  
(ลุ่มน้ำบางปะกง)



ระดับน้ำปัจจุบันระดับน้ำต่ำกว่าสถาพ  
ระดับตลิ่งต่ำสุด 1.90 ม.รทก.  
ระดับท้องน้ำ - ม.รทก.

ตรงข้ามวัดจันทนาราม - อ.เมือง จ.จันทบุรี  
(ลุ่มน้ำชายฝั่งตะวันออก)



ระดับน้ำปัจจุบันต่ำกว่าสถาพ  
ระดับตลิ่งต่ำสุด 0.20 ม.รทก.  
ระดับท้องน้ำ - ม.รทก.

ร.ร.อนุบาลบางสะพาน - อ.บางสะพาน จ.ประจวบคีรีขันธ์  
(คลองบางสะพาน/ชายฝั่งทะเลตะวันตก)



ระดับน้ำปัจจุบัน -0.30 ม.รทก.  
ระดับตลิ่งต่ำสุด 4.16 ม.รทก.  
ระดับท้องน้ำ -0.14 ม.รทก.

สถานีอุตะเถาตอนล่าง - อ.หาดใหญ่ จ.สงขลา  
(ลุ่มน้ำทะเลสาบสงขลา)



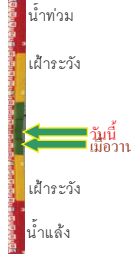
ระดับน้ำปัจจุบัน 0.20 ม.รทก.  
ระดับตลิ่งต่ำสุด 8.93 ม.รทก.  
ระดับท้องน้ำ -1.93 ม.รทก.

สถานีคลองตะโหมด - อ.ตะโหมด จ.พัทลุง  
(ลุ่มน้ำทะเลสาบสงขลา)



ระดับน้ำปัจจุบันต่ำกว่าสถาพ  
ระดับตลิ่งต่ำสุด 27.94 ม.รทก.  
ระดับท้องน้ำ 20.52 ม.รทก.

สถานีวัดแม่น้ำโขง (MRC) - อ.เชียงแสน จ.เชียงราย  
(ลุ่มน้ำโขง)



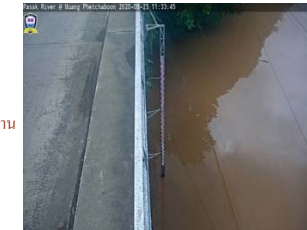
ระดับน้ำปัจจุบัน 3.80 ม.รทก.  
ระดับตลิ่งต่ำสุด - ม.รทก.  
ระดับท้องน้ำ - ม.รทก.

สถานีบ้านจางวาง - อ.หล่มสัก จ.เพชรบูรณ์  
(ลุ่มน้ำป่าสัก-วัง-สะแกกรัง-ป่าสัก)



ระดับน้ำปัจจุบัน 130.70 ม.รทก.  
ระดับตลิ่งต่ำสุด 135.46 ม.รทก.  
ระดับท้องน้ำ 127.24 ม.รทก.

สถานีแม่น้ำป่าสัก - อ.เมือง จ.เพชรบูรณ์  
(ลุ่มน้ำป่าสัก-วัง-สะแกกรัง-ป่าสัก)



ระดับน้ำปัจจุบัน 111.10 ม.รทก.  
ระดับตลิ่งต่ำสุด 114.98 ม.รทก.  
ระดับท้องน้ำ 104.53 ม.รทก.

สถานีวัดแม่น้ำโขง (MRC) - อ.เชียงคาน จ.เลย  
(ลุ่มน้ำโขง)



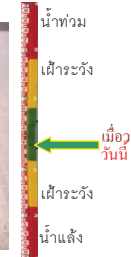
ระดับน้ำปัจจุบันต่ำกว่าสถาพ  
ระดับตลิ่งต่ำสุด - ม.รทก.  
ระดับท้องน้ำ - ม.รทก.

สถานีวัดแม่น้ำโขง (MRC) - อ.โขงเจียม จ.อุบลราชธานี  
(ลุ่มน้ำโขง)



ระดับน้ำปัจจุบันระดับน้ำต่ำกว่าสถาพ  
ระดับตลิ่งต่ำสุด - ม.รทก.  
ระดับท้องน้ำ - ม.รทก.

สถานีแม่น้ำป่าสัก - อ.เสนาห์ จ.สระบุรี  
(ลุ่มน้ำป่าสัก-วัง-สะแกกรัง-ป่าสัก)



ระดับน้ำปัจจุบัน 6.50 ม.รทก.  
ระดับตลิ่งต่ำสุด 13.46 ม.รทก.  
ระดับท้องน้ำ 0.04 ม.รทก.

สถานีแม่น้ำป่าสัก - อ.แก่งคอย จ.สระบุรี  
(ลุ่มน้ำป่าสัก-วัง-สะแกกรัง-ป่าสัก)



ระดับน้ำปัจจุบัน 7.32 ม.รทก.  
ระดับตลิ่งต่ำสุด 20.10 ม.รทก.  
ระดับท้องน้ำ 4.79 ม.รทก.

สถานีบ้านบางแก้ว - อ.บรรพตพิสัย จ.นครสวรรค์  
(ลุ่มน้ำป่าสัก-วัง-สะแกกรัง-ป่าสัก)



ระดับน้ำปัจจุบัน 36.57 ม.รทก.  
ระดับตลิ่งต่ำสุด 44.95 ม.รทก.  
ระดับท้องน้ำ 35.06 ม.รทก.

สถานีบ้านปากร่องห้วยจี่ - อ.บ้านตาก จ.ตาก  
(ลุ่มน้ำป่าสัก-วัง-สะแกกรัง-ป่าสัก)



ระดับน้ำปัจจุบันต่ำกว่าสถาพ  
ระดับตลิ่งต่ำสุด 120.45 ม.รทก.  
ระดับท้องน้ำ 114.47 ม.รทก.