

รายงานสถานการณ์น้ำลุ่มน้ำบางปะกง-ปราจีนบุรี

วันที่ 3 กันยายน 2563

1) สภาพภูมิอากาศ (ที่มา : กรมอุตุนิยมวิทยา)

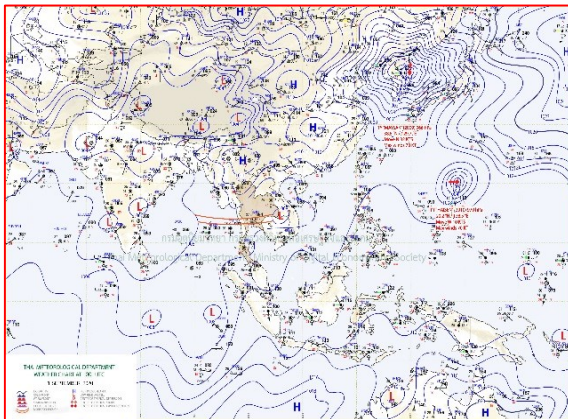
ลักษณะอากาศทั่วไป

พยากรณ์อากาศ 24 ชั่วโมงข้างหน้า ร่องมรสุมกำลังอ่อนพาดผ่านภาคกลางตอนล่าง ภาคตะวันออก และภาคตะวันออกเฉียงเหนือตอนล่าง ประกอบกับมรสุมตะวันตกเฉียงใต้พัดปกคลุมทะเลอันดามัน ประเทศไทย และอ่าวไทย ลักษณะเช่นนี้ทำให้บริเวณดังกล่าวยังคงมีฝนตกต่อเนื่อง และฝนตกหนักบางแห่งในภาคกลาง ภาคตะวันออก ภาคตะวันออกเฉียงเหนือตอนล่าง และภาคใต้

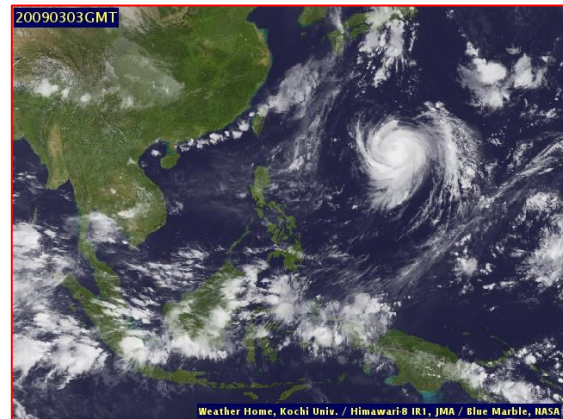
อนึ่ง พายุระดับ 5 (ไต้ฝุ่น) “ไมสัก” ได้เคลื่อนตัวขึ้นฝั่งแล้วบริเวณคาบสมุทรมลายู สำหรับพายุระดับ 4 (ไซนร้อนกำลังแรง) “ไห้ฉิน” บริเวณมหาสมุทรแปซิฟิก ได้ทวีกำลังแรงขึ้นเป็นพายุระดับ 5 (ไต้ฝุ่น) “ไห้ฉิน” มีแนวโน้มเคลื่อนตัวไปทางตอนใต้ของประเทศญี่ปุ่นและคาบสมุทรมลายู ในช่วงวันที่ 6-7 ก.ย. 63 โดยพายุทั้งสองนี้ไม่ส่งผลกระทบต่อประเทศไทย

สภาพอากาศภาคตะวันออก

เมฆมาก กับมีฝนฟ้าคะนอง ร้อยละ 60 ของพื้นที่ โดยมีฝนตกหนักบางแห่ง บริเวณจังหวัดสระแก้ว ชลบุรี ระยอง จันทบุรี และตราด อุณหภูมิต่ำสุด 24-27 องศาเซลเซียส อุณหภูมิสูงสุด 31-35 องศาเซลเซียส ลมตะวันตกเฉียงใต้ ความเร็ว 15-30 กม./ชม. ทะเลมีคลื่นสูงประมาณ 1 เมตร บริเวณที่มีฝนฟ้าคะนองคลื่นสูง 1-2 เมตร



แผนที่อากาศวันที่ 3 ก.ย. 2563 เวลา 07.00 น.



ภาพถ่ายจากดาวเทียมวันที่ 3 ก.ย. 2563 เวลา 10.00 น.

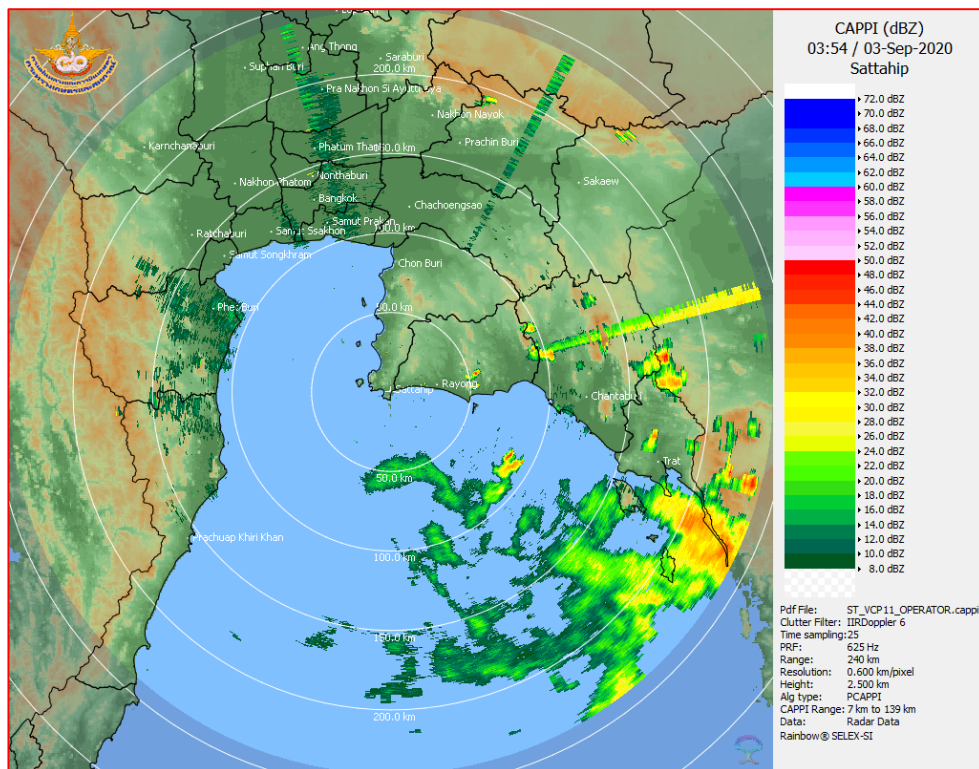
2) สถานการณ์ฝน

จากข้อมูลสถานการณ์ฝนในพื้นที่ลุ่มน้ำบางปะกง-ปราจีนบุรี ของวันที่ 3 กันยายน 2563 จากกรมอุตุนิยมวิทยา สถาบันสารสนเทศทรัพยากรน้ำ (องค์การมหาชน) กรมชลประทาน และกรมทรัพยากรน้ำ พบว่า มีฝนตกเล็กน้อยถึงปานกลาง และมีฝนตกหนักในบางพื้นที่ บริเวณจังหวัดฉะเชิงเทรา และชลบุรี โดยมีปริมาณฝน 7.5 – 37.3 มม.

ข้อมูลสถานการณ์ฝนในพื้นที่ลุ่มน้ำบางปะกง-ปราจีนบุรี ณ วันที่ 3 กันยายน 2563
(ข้อมูลจากกรมอุตุนิยมวิทยา เวลา 07.00 น.)

ลำดับ	พื้นที่	ปริมาณฝน (มม.)
1	อ.สนามชัยเขต จ.ฉะเชิงเทรา	19.1
2	อ.พนมสารคาม จ.ฉะเชิงเทรา	37.3
3	อ.ราชสำนั จ.ฉะเชิงเทรา	7.5
4	อ.ท่าตะเกียบ จ.ฉะเชิงเทรา	7.5
5	อ.เมือง จ.ชลบุรี	9.6
6	สนง.เกษตร อ.พนัสนิคม จ.ชลบุรี	30.2

หมายเหตุ “ฟ” คือ ฝนวัดปริมาณไม่ได้ (ต่ำกว่า 0.1 มิลลิเมตร), “*” คือ ไม่ได้รับข้อมูล



ภาพเรดาร์ตรวจอากาศ “สถานีสัตหีบ”
ณ วันที่ 3 กันยายน 2563 เวลา 10.54 น.
(ที่มา : กรมอุตุนิยมวิทยา)

สถานการณ์น้ำฝน

<p>WRF-ROMS (ThaiGeo), 24-Hour Precipitation, Thailand Model (3x3 km) 02-Sep-2020 19:00 to 03-Sep-2020 19:00 (Bangkok Time)</p> <p>Created by HII initial date 02-Sep-2020 19:00 (Bangkok Time)</p>	<p>WRF-ROMS (ThaiGeo), 24-Hour Precipitation, Thailand Model (3x3 km) 03-Sep-2020 19:00 to 04-Sep-2020 19:00 (Bangkok Time)</p> <p>Created by HII initial date 03-Sep-2020 19:00 (Bangkok Time)</p>
<p>แผนที่การคาดการณ์น้ำฝนวันที่ 3 ก.ย. 63</p>	<p>แผนที่การคาดการณ์น้ำฝนวันที่ 4 ก.ย. 63</p>
<p>WRF-ROMS (ThaiGeo), 24-Hour Precipitation, Thailand Model (3x3 km) 04-Sep-2020 19:00 to 05-Sep-2020 19:00 (Bangkok Time)</p> <p>Created by HII initial date 04-Sep-2020 19:00 (Bangkok Time)</p>	<p>WRF-ROMS (ThaiGeo), 24-Hour Precipitation, Southeast Asia Model (9x9 km) 05-Sep-2020 19:00 to 06-Sep-2020 19:00 (Bangkok Time)</p> <p>Created by HII initial date 05-Sep-2020 19:00 (Bangkok Time)</p>
<p>แผนที่การคาดการณ์น้ำฝนวันที่ 5 ก.ย. 63</p>	<p>แผนที่การคาดการณ์น้ำฝนวันที่ 6 ก.ย. 63</p>
<p>WRF-ROMS (ThaiGeo), 24-Hour Precipitation, Southeast Asia Model (9x9 km) 06-Sep-2020 19:00 to 07-Sep-2020 19:00 (Bangkok Time)</p> <p>Created by HII initial date 06-Sep-2020 19:00 (Bangkok Time)</p>	<p>WRF-ROMS (ThaiGeo), 24-Hour Precipitation, Southeast Asia Model (9x9 km) 07-Sep-2020 19:00 to 08-Sep-2020 19:00 (Bangkok Time)</p> <p>Created by HII initial date 07-Sep-2020 19:00 (Bangkok Time)</p>
<p>แผนที่การคาดการณ์น้ำฝนวันที่ 7 ก.ย. 63</p>	<p>แผนที่การคาดการณ์น้ำฝนวันที่ 8 ก.ย. 63</p>
<p>ที่มา : www.thaiwater.net</p>	
<p>ผลการคาดการณ์ปริมาณฝนล่วงหน้า</p>	

3) ข้อมูลปริมาณน้ำในลำน้ำ

สถานการณ์น้ำท่า (30 ส.ค. - 3 ก.ย. 63 ที่มา : กรมชลประทาน เวลา 06.00 น.)

สถานี	อำเภอ	จังหวัด	ลุ่มน้ำ	ระดับ	อาทิตย์	จันทร์	อังคาร	พุธ	พฤหัสบดี	แนว โน้ม (เพิ่ม/ ลด)
				ตลิ่ง(ม.)	30	31	1	2	3	
				ความจุ ลำน้ำ (ลบ.ม./ วิ.)	ส.ค.	ส.ค.	ก.ย.	ก.ย.	ก.ย.	
Kgt.19A	เกาะ จันทร์	ชลบุรี	บางปะกง	4.8	1.66	1.66	1.65	1.65	1.66	เพิ่มขึ้น
				83.95	1.80	1.80	1.70	1.70	1.80	
Kgt.30	เทศบาล เมือง	ฉะเชิงเทรา	บางปะกง	1.70	-0.20	0.07	0.39	0.49	0.61	เพิ่มขึ้น
				น้ำหนุน	*	*	*	*	*	
Ny.1B	เมือง	นครนายก	บางปะกง	8.81	4.15	4.18	4.66	4.67	4.45	ลดลง
				246.90	7.00	7.60	18.80	19.10	13.00	
Ny.3	บ้านนา	นครนายก	บางปะกง	6.26	4.02	4.02	4.05	4.09	4.06	ลดลง
				80.10	16.50	16.50	17.10	17.90	17.30	
Ny.4	เมือง	ปราจีนบุรี	บางปะกง	3.34	0.45	0.27	2.70	1.10	0.80	ลดลง
				185.00	1.50	0.85	120.00	15.00	8.00	
Ny.7	เมือง	นครนายก	บางปะกง	6.56	4.15	4.15	4.28	4.68	4.50	ลดลง
				*	*	*	*	*	*	
Kgt.1	เมือง	ปราจีนบุรี	ปราจีนบุรี	4.13	0.65	0.62	0.55	0.46	0.50	เพิ่มขึ้น
				774.00	**	**	**	**	**	
Kgt.3	กบินทร์ บุรี	ปราจีนบุรี	ปราจีนบุรี	10.20	1.65	1.53	1.40	1.50	1.70	เพิ่มขึ้น
				519.00	39.50	35.90	32.00	35.00	41.00	
Kgt.6	ศรีมหา โพธิ์	ปราจีนบุรี	ปราจีนบุรี	7.10	1.19	1.16	1.08	1.04	1.09	เพิ่มขึ้น
				-	*	*	*	*	*	
Kgt.9	เขา ฉกรรจ์	สระแก้ว	ปราจีนบุรี	10.00	3.79	3.80	3.79	3.78	4.11	เพิ่มขึ้น
				483.30	5.20	5.40	5.20	5.00	21.60	
Kgt.10	เมือง	สระแก้ว	ปราจีนบุรี	11.00	5.67	5.68	5.68	5.67	5.71	เพิ่มขึ้น
				300.00	10.10	10.40	10.40	10.10	11.40	
Kgt.13A	กบินทร์ บุรี	ปราจีนบุรี	ปราจีนบุรี	16.17	7.06	7.02	7.01	6.96	6.99	เพิ่มขึ้น
				448.90	17.20	16.40	16.20	15.20	15.80	
Kgt.14	นาดี	ปราจีนบุรี	ปราจีนบุรี	7.06	1.40	1.30	1.24	1.20	1.16	ลดลง
				370.50	1.00	0.80	0.68	0.60	0.56	

หมายเหตุ* ไม่ได้รับข้อมูล

ปริมาณน้ำในลำน้ำในพื้นที่ลุ่มน้ำบางปะกง-ปราจีนบุรี วันที่ 3 กันยายน 2563



สถานีเชิงสะพานฉะเชิงเทรา ต.หน้าเมือง อ.เมือง จ.ฉะเชิงเทรา
(ลุ่มน้ำบางปะกง – แม่น้ำบางปะกง)

4) สรุป

- สถานการณ์น้ำในลุ่มน้ำบางปะกง อยู่ในภาวะปกติ และระดับน้ำในลำน้ำส่วนใหญ่มีแนวโน้มลดลง
- สถานการณ์น้ำในลุ่มน้ำปราจีนบุรี อยู่ในภาวะปกติ และระดับน้ำในลำน้ำส่วนใหญ่มีแนวโน้มเพิ่มขึ้น