



**รายงานการเฝ้าระวังติดตามสถานการณ์น้ำและความช่วยเหลือ
ศูนย์ปฏิบัติการทรัพยากรธรรมชาติและสิ่งแวดล้อม (ด้านทรัพยากรน้ำ)
กระทรวงทรัพยากรธรรมชาติและสิ่งแวดล้อม**

ศูนย์ป้องกันวิกฤติน้ำ กรมทรัพยากรน้ำ

โทรศัพท์ ๐ ๒๒๗๑ ๖๐๐๐ ต่อ ๖๔๔๕ โทรสาร ๐ ๒๒๙๘ ๖๖๒๙ www.dwr.go.th ID Line: mekhalawoc Email: mekhala@dwr.mail.go.th

ศูนย์เทคโนโลยีสารสนเทศทรัพยากรน้ำบาดาล กรมทรัพยากรน้ำบาดาล

โทรศัพท์ ๐ ๒๖๖๖ ๗๐๙๐ โทรสาร ๐ ๒๖๖๖ ๗๑๐๐ www.dgr.go.th Email: itcenter@dgr.mail.go.th

สำนักงานนโยบายและแผนทรัพยากรธรรมชาติและสิ่งแวดล้อม

โทรศัพท์ ๐ ๒๖๖๕๖๕๐๐ www.onep.go.th Email: webmaster@onep.go.th

รายงานฉบับที่ ๓๕๒/๒๕๖๓

เวลา ๐๘.๐๐ น.

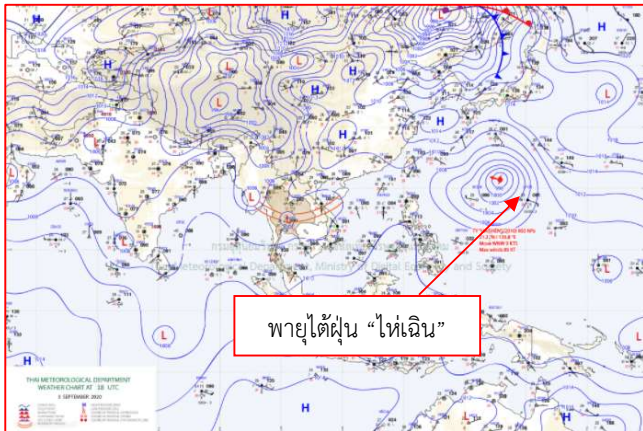
วันที่ ๔ กันยายน ๒๕๖๓

เรียนรมว.ทส. เลขาธิการ รมว.ทส. ที่ปรึกษา รมว.ทส. ปกท.ทส. รอง ปกท.ทส. อทน. อทบ. และหน่วยงานที่เกี่ยวข้อง

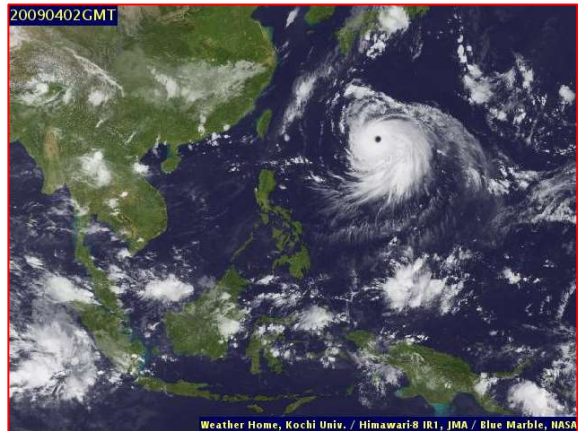
๑. สภาวะอากาศ เวลา ๐๖.๐๐ น. (กรมอุตุนิยมวิทยา)

พยากรณ์อากาศ ๒๔ ชั่วโมงข้างหน้า ร่องมรสุมกำลังอ่อนพัดผ่านภาคกลางตอนล่าง ภาคตะวันออก และภาคตะวันออกเฉียงเหนือตอนล่าง ประกอบกับมรสุมตะวันตกเฉียงใต้พัดปกคลุมทะเลอันดามัน ประเทศไทย และอ่าวไทย ลักษณะเช่นนี้ทำให้บริเวณดังกล่าวยังคงมีฝนฟ้าคะนองเกิดขึ้น และมีฝนตกหนักบางแห่งในภาคกลาง ภาคตะวันออก ภาคตะวันออกเฉียงเหนือตอนล่าง และภาคใต้ ขอให้ประชาชนบริเวณพื้นที่เสี่ยงภัย ระวังอันตรายจากฝนที่ตกหนัก

พายุระดับ ๕ (ไต้ฝุ่น) “ไห่เฉิน” บริเวณมหาสมุทรแปซิฟิก มีแนวโน้มเคลื่อนตัวไปทางตอนใต้ของประเทศญี่ปุ่นและคาบสมุทรเกาหลีในช่วงวันที่ ๖-๗ ก.ย. ๖๓ โดยพายุนี้ไม่ส่งผลกระทบต่อประเทศไทย

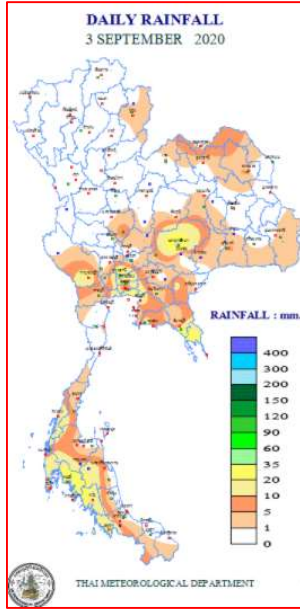


แผนที่อากาศ วันที่ ๔ ก.ย. ๒๕๖๓ เวลา ๐๑.๐๐ น.



ภาพถ่ายดาวเทียม วันที่ ๔ ก.ย. ๒๕๖๓ เวลา ๐๘.๐๐ น.

๒. ปริมาณฝนสะสม ณ เวลา ๐๗.๐๐ น.(เมื่อวาน) - ๐๗.๐๐ น.(วันนี้) (กรมอุตุนิยมวิทยา)



จุดตรวจวัด	ปริมาณฝน (มม.)
จ.นครนายก (น้ำร่อง)	๖๐.๕
จ.นครราชสีมา	๔๒.๖
จ.กระบี่	๔๐.๘
จ.สมุทรปราการ (สภข.)	๔๐.๑
จ.ปทุมธานี (สภข.)	๒๖.๔
จ.กระบี่ (เกาะลันตา)	๒๕.๘
จ.หนองบัวลำภู	๒๔.๐

๓. ปริมาณฝนสะสมของพื้นที่ลาดเชิงเขา ๑๒ ชม. ที่ผ่านมา (กรมทรัพยากรน้ำ)

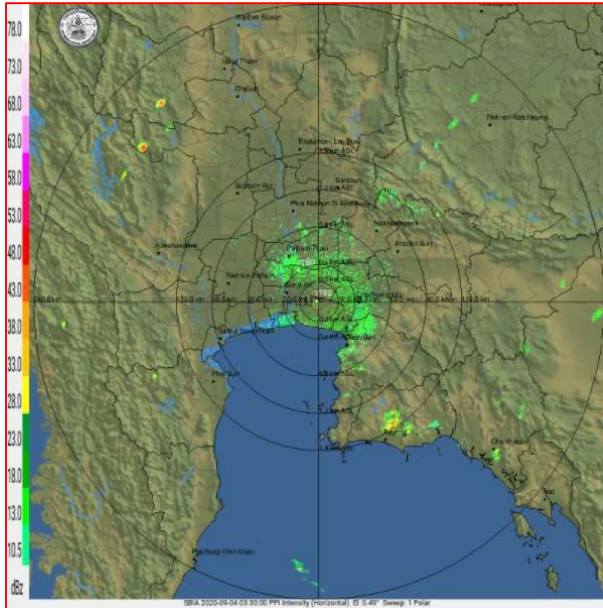
จุดตรวจวัด	ระดับการเตือน	ปริมาณฝน (มม./๑๒ ชม.)
บ้านห้วยใต้ ต.ทับปrik อ.เมืองกระบี่ จ.กระบี่	-	๙๐.๕
บ้านห้วยหลักลาย ต.อวน อ.ป่า จ.น่าน	-	๘๘.๕
บ้านลิพัง ต.ลำพัง อ.ปะเหลียน จ.ตรัง	-	๗๑.๕
บ้านช่องเหียง ต.บ้านนิคม อ.บางขัน จ.นครศรีธรรมราช	-	๕๖.๐
บ้านนาเปื้อง ต.บ่อเกลือใต้ อ.บ่อเกลือ จ.น่าน	-	๕๐.๐
บ้านกิม่วง ต.คุ่มพงษ์ อ.สันติสุข จ.น่าน	-	๕๐.๐
บ้านหน้าถ้ำ ต.คลองท่อมเหนือ อ.คลองท่อม จ.กระบี่	-	๔๙.๐
บ้านห้วยน้ำขาว ต.บ้านเก่า อ.เมืองกาญจนบุรี จ.กาญจนบุรี	-	๔๐.๕
บ้านหัวนา ต.พงษ์ อ.สันติสุข จ.น่าน	-	๓๗.๕
บ้านในปง ต.อ่าวตง อ.วังวิเศษ จ.ตรัง	-	๓๖.๐
บ้านบางนอนใน ต.บางนอน อ.เมืองระนอง จ.ระนอง	-	๓๓.๐
บ้านผาน้ำน้อย ต.พญาแก้ว อ.เชียงกลาง จ.น่าน	-	๓๒.๐
บ้านหนองใหม่ ต.พงษ์ อ.สันติสุข จ.น่าน	-	๓๒.๐
บ้านเหนือฟ้า ต.พิปูน อ.พิปูน จ.นครศรีธรรมราช	-	๒๘.๕

๔. ค่าความชื้นในดิน (กรมทรัพยากรน้ำ/คณะกรรมการแม่น้ำโขง)

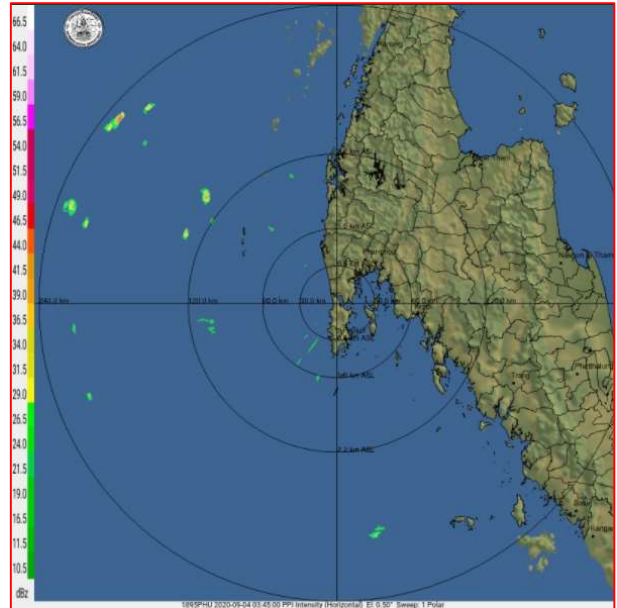
ภูมิภาค	ความชื้นในดิน [-] ๑ ส.ค. ๖๓	ความชื้นในดิน [-] ๓๑ ส.ค. ๖๓	แนวโน้ม
เหนือ	๒๐-๔๐	๒๐-๔๐	ทรงตัว
กลาง	๔๐-๖๐	๖๐-๘๐	เพิ่มขึ้น
ตะวันออกเฉียงเหนือ	๔๐-๖๐	๔๐-๖๐	ทรงตัว
ตะวันออก	๔๐-๖๐	๔๐-๖๐	ทรงตัว
ตะวันตก	๒๐-๔๐	๔๐-๖๐	เพิ่มขึ้น
ใต้	๖๐-๘๐	๖๐-๘๐	ทรงตัว

หมายเหตุ : ความชื้นในดิน ๐ หมายถึง ดินที่แห้งสนิท และ ๑๐๐ หมายถึง ดินที่อิ่มน้ำ

๕. เรดาร์ตรวจอากาศ ณ วันที่ ๔ กันยายน ๒๕๖๓ (กรมอุตุนิยมวิทยา)



สถานีสุวรรณภูมิ เวลา ๑๐.๓๐ น.



สถานีภูเก็ต เวลา ๑๐.๔๕ น.

จากเรดาร์ตรวจอากาศจะพบว่ามีกกลุ่มเมฆฝนทั่วทุกภาคของประเทศไทย

๖. สถานการณ์น้ำในแหล่งเก็บกักน้ำ ณ วันที่ ๓ กันยายน ๒๕๖๓ (กรมชลประทาน กรมทรัพยากรน้ำ และสททช.)

๖.๑ สภาพน้ำในอ่างเก็บน้ำขนาดใหญ่ปริมาณน้ำในอ่างฯ ๓๓,๙๓๒ ล้าน ลบ.ม. คิดเป็นร้อยละ ๔๘ (ปริมาณน้ำใช้การได้ ๑๐,๕๑๔ ล้าน ลบ.ม. คิดเป็นร้อยละ ๒๒) ปริมาณน้ำในอ่างฯ เทียบกับปี ๒๕๖๒ (๔๒,๑๒๘ ล้าน ลบ.ม. คิดเป็นร้อยละ ๕๙) น้อยกว่าปี ๒๕๖๒ จำนวน ๘,๑๙๖ ล้าน ลบ.ม. ปริมาณน้ำไหลลงอ่างฯ จำนวน ๑๑๗.๔๒ ล้าน ลบ.ม. ปริมาณน้ำระบาย จำนวน ๘๓.๒๗ ล้าน ลบ.ม. สามารถรับน้ำได้อีก ๓๖,๙๙๔ ล้าน ลบ.ม.

อ่างเก็บน้ำ	ปริมาณน้ำในอ่าง		ปริมาณน้ำใช้การได้		ปริมาณน้ำไหลลงอ่าง		ปริมาณน้ำระบาย		ปริมาณน้ำรับได้อีก (ล้าน ม. ^๓) (ความจุที่ รนส- ปริมาณน้ำ ปัจจุบัน)
	ปริมาณ (ล้าน ม. ^๓)	% น้ำเก็บกัก	ปริมาณ (ล้าน ม. ^๓)	% น้ำใช้การ	วันนี้ (ล้าน ม. ^๓)	เมื่อวาน (ล้าน ม. ^๓)	วันนี้ (ล้าน ม. ^๓)	เมื่อวาน (ล้าน ม. ^๓)	
๑.ภูมิพล	๔,๔๘๓	๓๓	๖๘๓	๗	๑๕.๕๕	๒๖.๑๔	๖.๐๐	๖.๐๐	๘,๙๗๙
๒.สิริกิติ์	๔,๙๗๕	๕๒	๒,๑๒๕	๓๒	๒๒.๒๕	๒๑.๗๔	๑๖.๐๒	๑๙.๒๗	๕,๕๓๓
๓.จุฬารัตน์	๕๘	๓๕	๒๑	๑๖	๐.๔๗	๐.๒๓	๐.๕๖	๐.๐๐	๑๒๓
๔.อุบลรัตน์	๔๕๖	๑๙	-๑๒๕	-๗	๑.๑๔	๓.๗๓	๐.๓๐	๐.๓๐	๔,๑๘๔
๕.ลำปาว	๗๗๐	๓๙	๖๗๐	๓๖	๒.๘๘	๖.๔๔	๒.๒๓	๒.๒๓	๑,๖๘๐
๖.สิรินธร	๑,๒๓๕	๖๓	๔๐๓	๓๖	๒.๘๒	๒.๘๒	๐.๐๐	๐.๐	๗๓๑
๗.ป่าสักชลสิทธิ์	๗๓	๘	๗๐	๗	๓.๑๒	๗.๒๙	๒.๖๐	๒.๖๐	๘๘๗
๘.ศรีนครินทร์	๑๑,๘๗๘	๖๗	๑,๖๑๓	๒๒	๑๘.๓๗	๔๐.๑๗	๑๐.๐๒	๑๐.๐๗	๖,๘๙๒
๙.วชิราลงกรณ์	๓,๙๑๓	๔๔	๙๐๑	๑๕	๒๐.๐๗	๒๒.๔๘	๑๐.๐๒	๑๐.๐๙	๗,๐๘๗
๑๐.ขุนด่านปราการชล	๑๑๙	๕๓	๑๑๕	๕๒	๑.๓๒	๔.๒๐	๐.๑๒	๐.๑๒	๑๐๖
๑๑.รัชชประภา	๒,๘๖๙	๕๑	๑,๕๑๗	๓๕	๖.๐๑	๕.๖๖	๑๑.๗๘	๑๒.๖๖	๓,๒๗๕
๑๒.บางบาล	๙๖๒	๖๖	๖๘๖	๕๘	๔.๕๖	๙.๖๕	๑๑.๘๒	๑๒.๑๔	๖๒๘

๖.๒ อ่างเก็บน้ำขนาดกลาง ๔๑๒ แห่ง มีปริมาณน้ำ ๒,๑๖๓ ล้าน ลบ.ม. (๔๒%) ปริมาณน้ำใช้การ ๑,๗๘๒ ล้าน ลบ.ม. (๓๗%)

๖.๓ แหล่งน้ำธรรมชาติขนาดใหญ่ ๖ แห่ง มีปริมาณน้ำรวม ๑๗๙.๐๐ ล้าน ลบ.ม. (๓๒%)

๖.๔ แหล่งน้ำในพื้นที่นอกเขตชลประทาน ๑๐๒,๐๙๙ แห่ง มีปริมาณน้ำรวม ๓,๖๑๖ ล้าน ลบ.ม.

๖.๕ อ่างเก็บน้ำขนาดกลางนอกเขตชลประทาน ๖๕ แห่ง ภายใต้การดูแลของกรมทรัพยากรน้ำ ปริมาณน้ำปัจจุบัน ๑๐๒.๖๒ ล้าน ลบ.ม.

๗. สถานการณ์น้ำในประเทศ ณ วันที่ ๑ - ๔ กันยายน ๒๕๖๓ (กรมชลประทาน)

สถานี	แม่น้ำ	อำเภอ	จังหวัด	ระดับ ตลิ่ง (ม.รทก.)	ระดับน้ำ (ม.รทก.)				แนวโน้ม	เปรียบเทียบ ระดับตลิ่ง
					อังคาร	พุธ	พฤหัสบดี	ศุกร์		
					๑ ก.ย.	๒ ก.ย.	๓ ก.ย.	๔ ก.ย.		
P.๑	ปิง	เมือง	เชียงใหม่	๓.๗๐	๑.๔๑	๑.๔๐	๑.๓๕	๑.๒๗	ลดลง	-๒.๓๕
W.๑C	วัง	เมือง	ลำปาง	๕.๒๐	-๐.๕๙	-๐.๕๓	-๐.๓๖	-๐.๔๑	ลดลง	-๕.๕๖
Y.๑๖	ยม	บางระกำ	พิษณุโลก	๗.๓๐	๖.๒๓	๖.๓๔	๖.๓๕	๖.๕๘	เพิ่มขึ้น	-๐.๙๕
N.๗A	น่าน	เมือง	พิจิตร	๙.๘๗	๑.๖๒	๑.๔๔	๒.๐๒	๑.๔๘	ลดลง	-๗.๘๕
C.๒	เจ้าพระยา	เมือง	นครสวรรค์	๒๖.๒๐	๑๘.๑๑	๑๗.๙๐	๑๗.๗๔	๑๗.๗๔	ทรงตัว	-๘.๔๖
C.๑๓	เจ้าพระยา	สรรพยา	ชัยนาท	๑๖.๓๔	๕.๓๘	๕.๓๘	๕.๓๘	๕.๓๘	ทรงตัว	-๑๐.๙๖
M.๖A	มูล	สตึก	บุรีรัมย์	๖.๐๐	-๐.๔๐	-๐.๓๙	-๐.๔๐	-๐.๔๐	ทรงตัว	-๖.๔
M.๗	มูล	เมือง	อุบลราชธานี	๗.๐๐	๒.๙๔	๒.๘๓	๒.๗๒	๒.๕๘	ลดลง	-๔.๒๘
M.๑๙๑	ลำตะคอง	เมือง	นครราชสีมา	๓.๐๐	๑.๒๐	๑.๑๒	๑.๐๗	๑.๒๙	เพิ่มขึ้น	-๑.๙๓
M.๖๙	ลำเซบก	โครงการพิเศษ	อุบลราชธานี	๗.๓๐	๔.๖๖	๔.๖๓	๔.๖๖	๔.๗๙	เพิ่มขึ้น	-๒.๖๔
X.๖๔	คลองท่าแซะ	ท่าแซะ	ชุมพร	๑๗.๑๓	๗.๖๕	๘.๑๔	๘.๖๑	๘.๖๑	ทรงตัว	-๘.๕๒
X.๑๔๙	คลองกลาย	นบพิตำ	นครศรีธรรมราช	๓๓.๙๖	๒๘.๕๕	๒๘.๔๐	๒๘.๖๐	๒๘.๔๕	ลดลง	-๕.๓๖
X.๒๗๔	แม่น้ำโก-ลก	แว้ง	นราธิวาส	๒๔.๑๘	๑๘.๘๐	๑๘.๘๕	๑๘.๘๖	๑๘.๘๗	เพิ่มขึ้น	-๕.๓๒
X.๓๗A	แม่น้ำตาปี	พระแสง	สุราษฎร์ธานี	๑๑.๗๐	๖.๒๒	๖.๓๔	๖.๕๔	๖.๙๑	เพิ่มขึ้น	-๕.๑๖

*** ยังไม่ได้รับรายงาน

๘. สถานการณ์น้ำในพื้นที่ลุ่มน้ำโขง ณ วันที่ ๔ กันยายน ๒๕๖๓ (คณะกรรมการแม่น้ำโขง)

สถานี	ระดับ อ้างอิง (ม.รทก.)	ระดับ ตลิ่ง (ม.)	ระดับน้ำ (ม.)					เปรียบเทียบ ระดับตลิ่ง (ม.)	ผลต่างของระดับน้ำ (ม.)		แนว โน้ม
			๓๑ ส.ค.	๑ ก.ย.	๒ ก.ย.	๓ ก.ย.	๔ ก.ย.		๓ วัน ย้อนหลัง	๕ วัน ย้อนหลัง	
อ.เชียงแสน จ.เชียงราย	๓๕๗.๑๑๐	๑๒.๘๐	๓.๖๖	๓.๗๕	๓.๘๓	๓.๖๗	๓.๖๘	-๙.๑๒	-๐.๑๕	๐.๐๒	เพิ่มขึ้น
อ.เชียงคาน จ.เลย	๑๙๔.๑๑๘	๑๖.๐๐	๗.๕๐	๘.๐๖	๗.๙๐	๗.๘๓	๗.๘๒	-๘.๑๘	-๐.๐๘	๐.๓๒	ลดลง
อ.เมือง จ.หนองคาย	๑๕๓.๖๔๘	๑๒.๒๐	๖.๒๗	๕.๙๓	๕.๔๐	๕.๑๙	๔.๙๖	-๗.๒๔	-๐.๔๔	-๑.๓๑	ลดลง
อ.เมือง จ.นครพนม	๑๓๒.๖๘๐	๑๒.๐๐	๗.๓๖	๖.๙๗	๖.๕๔	๖.๑๗	๕.๗๘	-๖.๒๒	-๐.๗๖	-๑.๕๘	ลดลง
อ.เมือง จ.มุกดาหาร	๑๒๔.๒๑๙	๑๒.๕๐	๗.๒๖	๖.๗๐	๖.๓๑	๕.๙๙	๕.๖๖	-๖.๘๔	-๐.๖๕	-๑.๖๐	ลดลง
อ.โขงเจียม จ.อุบลราชธานี	๘๙.๐๓๐	๑๔.๕๐	๘.๕๗	๘.๐๙	๗.๔๒	๗.๐๑	๖.๖๔	-๗.๘๖	-๐.๗๘	-๑.๙๓	ลดลง

*** ไม่มีสถานการณ์

๙. สถานการณ์เตือนภัย Early Warning ณ วันที่ ๔ กันยายน ๒๕๖๓ (กรมทรัพยากรน้ำ)

[เวลา ๑๕.๐๐ น.(เมื่อวาน) - ๐๘.๐๐ น. (วันนี้)]

การแจ้งเตือน	สถานี	การแจ้งเตือน
เตือนสีแดง (อพยพ)	-	-
เตือนสีเหลือง (เตือนภัย)	บ้านสะพานไทร ตำบลบางดี อำเภอห้วยยอด จังหวัดตรัง บ้านห้วยหลักลาย ตำบลสวน อำเภอป่า จังหวัดน่าน	ปริมาณฝนสะสม ๑๒ ชั่วโมง ๑๑๗.๕ มิลลิเมตร ปริมาณฝนสะสม ๑๒ ชั่วโมง ๙๘.๐ มิลลิเมตร
เตือนสีเขียว (เฝ้าระวัง)	บ้านคลองเพล ตำบลหมูสี อำเภอปากช่อง จังหวัดนครราชสีมา บ้านห้วยไต่ ตำบลทับปรึง อำเภอเมืองกระบี่ จังหวัดกระบี่ บ้านหน้ำถ้ำ ตำบลคลองท่อมเหนือ อำเภอคลองท่อม จังหวัดกระบี่	ปริมาณฝนสะสม ๑๒ ชั่วโมง ๙๒.๐ มิลลิเมตร ปริมาณฝนสะสม ๑๒ ชั่วโมง ๘๔.๐ มิลลิเมตร ปริมาณฝนสะสม ๑๒ ชั่วโมง ๙๐.๐ มิลลิเมตร

***สำนักงานทรัพยากรน้ำภาคที่เกี่ยวข้องได้ดำเนินการแจ้งอาสาสมัครและเครือข่าย รวมถึงหน่วยงานที่เกี่ยวข้องในพื้นที่เสี่ยงภัยแล้ว

๑๐. พื้นที่ติดตามและเฝ้าระวังสถานการณ์ธรณีพิบัติภัย ณ วันที่ ๔ กันยายน ๒๕๖๓ (กรมทรัพยากรธรณี)

เนื่องจากในพื้นที่เสี่ยงดินถล่มมีฝนตกต่อเนื่อง โดยเฉพาะบริเวณพื้นที่ภาคเหนือ และภาคใต้ จึงได้ทำการเฝ้าระวังและติดตามสถานการณ์พิบัติภัยดินถล่มและน้ำป่าไหลหลากเป็นพิเศษ และจะทำการแจ้งอาสาสมัครเครือข่ายในพื้นที่เสี่ยงภัยต่อไป

๑๑. เหตุการณ์วิกฤตน้ำปัจจุบัน ณ วันที่ ๔ กันยายน ๒๕๖๓ [เวลา ๑๕.๐๐ น.(เมื่อวาน) - ๐๘.๐๐ น. (วันนี้)]

ไม่มีสถานการณ์

๑๒. สถานการณ์ภาวะน้ำท่วม และสถานการณ์ฝนแล้ง/ฝนทิ้งช่วง ณ วันที่ ๔ กันยายน ๒๕๖๓ (ปก.)

สถานการณ์น้ำไหลหลาก วาตภัย ดินโคลนถล่ม และดินสไลด์

จากอิทธิพลร่องมรสุมพาดผ่านภาคเหนือ และภาคตะวันออกเฉียงเหนือตอนบน ประกอบกับมรสุมตะวันตกเฉียงใต้พัดปกคลุมทะเลอันดามันตอนบนของประเทศไทย และอ่าวไทย ในช่วงวันที่ ๒๐ ส.ค. ๖๓ – ปัจจุบัน ทำให้เกิดสถานการณ์น้ำท่วมฉับพลัน น้ำไหลหลาก วาตภัย ดินโคลนถล่ม และดินสไลด์ จำนวน ๑๗ จังหวัด (เชียงใหม่ แม่ฮ่องสอน น่าน พะเยา ลำปาง แพร่ ลำพูน อุตรดิตถ์ พิษณุโลก สุโขทัย ตาก นครพนม สกลนคร กาฬสินธุ์ ขอนแก่น ปราจีนบุรี และสิงห์บุรี) ๖๕ อำเภอ ๒๒๙ ตำบล ๑,๐๒๐ หมู่บ้าน ประชาชนได้รับผลกระทบ ๒๓,๒๗๘ ครัวเรือน มีผู้เสียชีวิต ๔ ราย (จ.น่าน ๑ ราย ลำปาง ๒ ราย สุโขทัย ๑ ราย) ไม่มีผู้ได้รับบาดเจ็บ ปัจจุบันสถานการณ์คลี่คลายแล้ว อยู่ระหว่างฟื้นฟูทุกจังหวัด

๑๓. การคาดหมายลักษณะอากาศ ๗ วันข้างหน้า (ระหว่างวันที่ ๓ - ๙ กันยายน ๒๕๖๓)

ในช่วงวันที่ ๓ ก.ย. - ๔ ก.ย. ๖๓ มรสุมตะวันตกเฉียงใต้พัดปกคลุมทะเลอันดามัน และประเทศไทย ประกอบกับมีร่องมรสุมพาดผ่านภาคเหนือตอนล่าง ภาคกลาง และภาคตะวันออกเฉียงเหนือตอนล่าง ในช่วงวันที่ ๕ - ๙ ก.ย. ๖๓ ร่องมรสุมจะเลื่อนขึ้นมาพาดผ่านภาคเหนือ และภาคตะวันออกเฉียงเหนือตอนบน ในขณะที่มรสุมตะวันตกเฉียงใต้ที่พัดปกคลุมทะเลอันดามัน ประเทศไทย และอ่าวไทยเริ่มมีกำลังแรงขึ้น ลักษณะเช่นนี้ทำให้ประเทศไทยยังคงมีฝนฟ้าคะนอง ตลอดช่วง และมีฝนตกหนักบางแห่ง

อนึ่ง พายุระดับ ๕ (ไต้ฝุ่น) “ไห่เฉิน” บริเวณมหาสมุทรแปซิฟิก มีแนวโน้มเคลื่อนตัวไปทางตอนใต้ของประเทศญี่ปุ่นและคาบสมุทรเกาหลี ในช่วงวันที่ ๖ - ๗ ก.ย. ๖๓ โดยพายุนี้ไม่ส่งผลกระทบต่อประเทศไทย

๑๔. ความช่วยเหลืออุทกภัยสะสมของกรมทรัพยากรน้ำ

ความช่วยเหลือในพื้นที่ประสบปัญหาอุทกภัย ตั้งแต่วันที่ ๑ สิงหาคม - ๓ กันยายน ๒๕๖๓

หน่วยงาน	จังหวัด	ปริมาณการสูบน้ำ (ลบ.ม.)	ปริมาณการแจกจ่ายน้ำสะอาด (ลิตร)	น้ำดื่มบรรจุขวด (ขวด)	ประโยชน์ที่ได้รับ		
					อุปโภค-บริโภค		พื้นที่เกษตร
					ครัวเรือน	ประชากร	(ไร่)
ภาค ๑	เชียงราย	-	-	๖๐๐	-	-	๓๓,๑๕๐
	ลำปาง	-	๔๘,๐๐๐	๕,๐๐๐	๑,๗๘๕	๒,๔๙๑	๕,๐๐๐
ภาค ๓	เลย	-	๑๒,๐๐๐	๔,๗๖๘	๙๘๒	๓,๗๙๑	๕๐๐
	อุดรธานี	๑๒๔,๕๐๐	-	๑,๐๐๐	๑,๔๔๕	๓๐,๑๓๒	-
	บึงกาฬ	๑๒,๐๐๐	-	-	-	-	-
ภาค ๕	ศรีสะเกษ	-	-	๓๖๐	-	-	-
ภาค ๗	ราชบุรี	๓๗๑,๕๒๐	-	-	๑,๕๙๗	๔,๓๘๐	๒,๘๑๐
ภาค ๘	นครศรีธรรมราช	๒๑๗,๐๘๐	-	-	-	-	-
ภาค ๙	พิษณุโลก	๕,๗๖๐	-	-	-	๗๐๐	-
	น่าน	๒๖,๔๐๐	-	๒,๔๐๐	๖๒๐	๑,๘๖๐	๒,๕๐๐
	สุโขทัย	-	-	๓,๖๐๐	-	-	-
ภาค ๑๐	ชุมพร	๘๐๐	-	-	๓๕	๑๒๐	-
	ภูเก็ต	๘,๐๐๐	-	-	๙๘๐	๔,๒๒๕	-
	สุราษฎร์ธานี	๓,๒๐๐	-	-	๑,๒๐๐	๕,๐๕๐	-
ภาค ๑๑	อุบลราชธานี	-	๙๖,๐๐๐	๓๖๐	-	-	-
	๑๕ จังหวัด	๗๖๙,๒๖๐	๑๕๖,๐๐๐	๑๘,๐๘๘	๘,๖๔๔	๕๒,๗๔๙	๔๓,๙๖๐

๑๕. ความช่วยเหลือภัยแล้งสะสมของกรมทรัพยากรน้ำบาดาล ยอดสะสมวันที่ ๔ สิงหาคม - ๓ กันยายน ๒๕๖๓

 **รายงานการให้ความช่วยเหลือสถานการณ์ อุทกภัย** 
ศูนย์ช่วยเหลือประชาชนในสถานการณ์อุทกภัย


สรุปรายงาน : ณ วันที่ 3 กันยายน 2563

แจกจ่ายน้ำอุปโภคบริโภค ปัจจุบัน 10,010 ลิตร
สะสม 69,900 ลิตร

	 น้ำอุปโภค	 น้ำบริโภค
ปัจจุบัน	0 ลิตร	10,010 ลิตร
สะสม	26,300 ลิตร	43,600 ลิตร

ประชาชน ได้รับประโยชน์	ปัจจุบัน	2,700	คน
	สะสม	6,511	คน

ครัวเรือน ได้รับประโยชน์	ปัจจุบัน	1,796	ครัวเรือน
	สะสม	2,798	ครัวเรือน

สถานที่ให้การช่วยเหลือปัจจุบัน 

วันที่	สทบ.เขต	สถานที่	การให้ความช่วยเหลือ	ประชาชนได้รับประโยชน์
28-29 ส.ค. 63	7 (กำแพงเพชร)	วัดหนองไฉ้ หมู่ 1 ต.เมืองบางยม อ.สวรรคโลก จ.สุโขทัย	แจกจ่ายน้ำดื่ม จำนวน 10,010 ลิตร	จำนวน 2,700 คน 1,796 ครัวเรือน



จัดทำโดย กลุ่มภูมิสารสนเทศ ศูนย์เทคโนโลยีสารสนเทศทรัพยากรน้ำบาดาล

จึงเรียนมาเพื่อโปรดทราบ

นายสมฤทธิ์ วิไลพรรัตน์
รองอธิบดีกรมทรัพยากรน้ำ
ประธานคณะทำงานศูนย์ปฏิบัติการ
ทรัพยากรธรรมชาติและสิ่งแวดล้อม
(ด้านทรัพยากรน้ำ)