



รายงานการเฝ้าระวังติดตามสถานการณ์น้ำ ๒๔ ชั่วโมง

ศูนย์ป้องกันวิกฤติน้ำ กรมทรัพยากรน้ำ กระทรวงทรัพยากรธรรมชาติและสิ่งแวดล้อม
โทรศัพท์ ๐ ๒๒๔๘ ๖๖๓๑ โทรสาร ๐ ๒๒๔๘ ๖๖๒๙ <http://www.dwr.go.th>

รายงานฉบับที่ ๖๘๓/๒๕๕๙

เวลา ๑๕.๐๐ น.

วันที่ ๑๓ ธันวาคม ๒๕๕๙

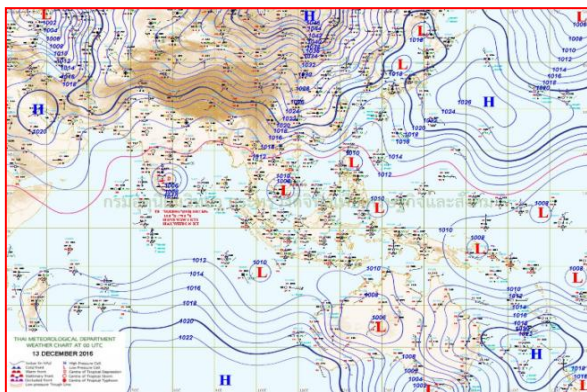
เรื่อง รายงานการเฝ้าระวังติดตามสถานการณ์น้ำ ๒๔ ชั่วโมง

เรียน รมว.ทส. เลขานุการ รมว.ทส. ปกท.ทส. รอง ปกท.ทส. อทน. รอง อทน. และหน่วยงานที่เกี่ยวข้อง

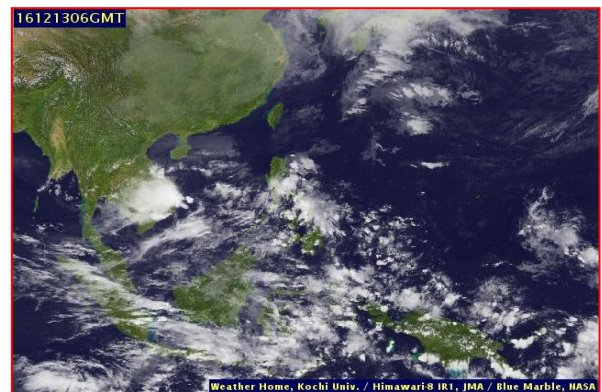
กรมทรัพยากรน้ำขอรายงานการเฝ้าระวังและติดตามสถานการณ์น้ำ ประจำวันที่ ๑๓ ธันวาคม ๒๕๕๙ ดังนี้

๑. สภาวะอากาศ ณ เวลา ๑๒.๐๐ น. (ที่มา: กรมอุตุนิยมวิทยา)

พยากรณ์อากาศ ๒๔ ชั่วโมงข้างหน้า ประเทศไทยตอนบนยังคงมีอากาศหนาวเย็นอย่างต่อเนื่องกับมีหมอกในตอนเช้า ส่วนกรุงเทพมหานครและปริมณฑลยังคงมีอากาศเย็นและมีหมอกบางในตอนเช้า ขอให้ประชาชนระวังอันตรายสัญจรผ่านบริเวณที่มีหมอกหนาไว้ด้วย สำหรับภาคใต้ยังคงมีฝนลดลงในระยะนี้ แต่คลื่นลมเริ่มจะมีกำลังแรงขึ้น

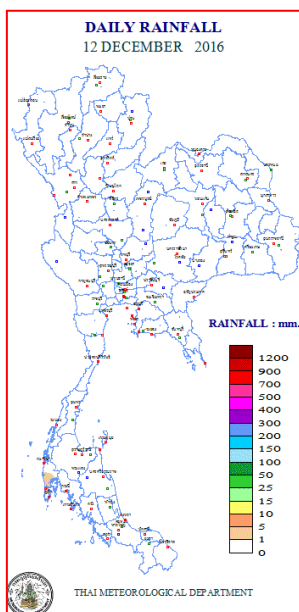


แผนที่อากาศ วันที่ ๑๓ ธ.ค. ๒๕๕๙ เวลา ๐๗.๐๐ น.



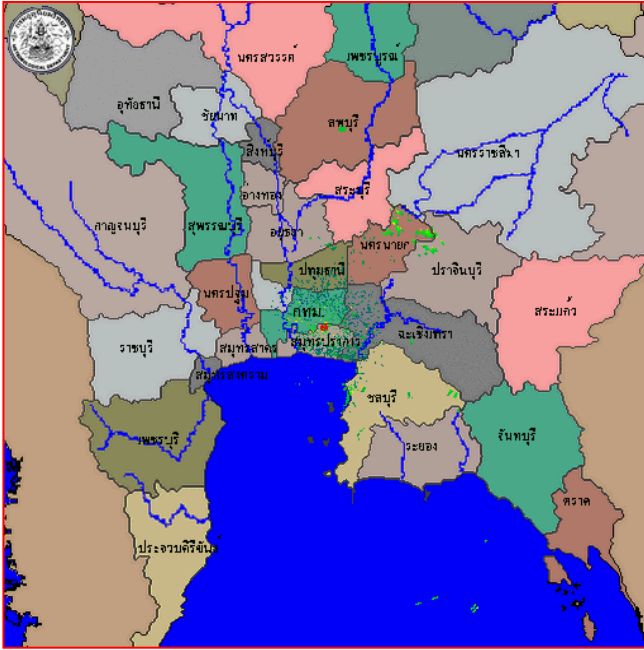
ภาพถ่ายจากดาวเทียม วันที่ ๑๓ ธ.ค. ๒๕๕๙ เวลา ๑๓.๐๐ น.

๒. ปริมาณฝนสะสม ณ เวลา ๐๗.๐๐ น. (เมื่อวาน) - ๐๗.๐๐ น. (วันนี้) (ที่มา: กรมอุตุนิยมวิทยา)

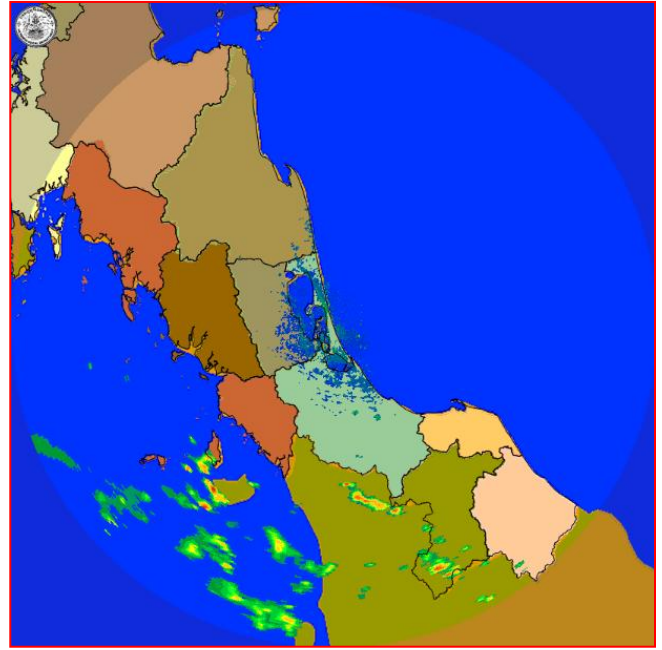


จุดตรวจวัด	ปริมาณฝน (มม.)
จ.ภูเก็ต (ศูนย์ฯ)	๓.๐

๓. เรดาร์ตรวจอากาศ ณ วันที่ ๑๓ ธันวาคม ๒๕๕๙ (ที่มา: กรมอุตุนิยมวิทยา)



สถานีสุวรรณภูมิ เวลา ๑๔.๓๐ น.



สถานีสงขลา เวลา ๑๔.๓๐ น.

จากเรดาร์ตรวจอากาศ จะพบว่ามียี่กลุ่มเมฆฝนกระจายบริเวณภาคกลาง ภาคตะวันออก และภาคใต้

๔. สถานการณ์น้ำในอ่างเก็บน้ำขนาดใหญ่ ณ วันที่ ๑๓ ธันวาคม ๒๕๕๙ (ที่มา: กรมชลประทาน)

สภาพน้ำในอ่างเก็บน้ำขนาดใหญ่ ปริมาณน้ำในอ่างฯ ๕๐,๒๕๓ ล้าน ลบ.ม. คิดเป็นร้อยละ ๗๑ (ปริมาณน้ำใช้การได้ ๒๖,๗๕๗ ล้าน ลบ.ม. คิดเป็นร้อยละ ๕๗) ปริมาณน้ำในอ่างฯ เทียบกับปี ๒๕๕๘ (๔๐,๔๘๐ ล้าน ลบ.ม. คิดเป็นร้อยละ ๕๗) มากกว่าปี ๒๕๕๘ จำนวน ๙,๘๐๓ ล้าน ลบ.ม. ปริมาณน้ำไหลลงอ่างฯ จำนวน ๓๒.๙๑ ล้าน ลบ.ม. ปริมาณน้ำระบายจำนวน ๖๔.๔๐ ล้าน ลบ.ม. สามารถรับน้ำได้อีก ๒๐,๔๗๔ ล้าน ลบ.ม.

อ่างเก็บน้ำ	ปริมาณน้ำในอ่าง		ปริมาณน้ำใช้การได้		ปริมาณน้ำไหลลงอ่าง		ปริมาณน้ำระบาย		ปริมาณน้ำรับได้อีก (ล้าน ม. ^๓) (ความจุที่ รนส.- ปริมาณน้ำ ปัจจุบัน)
	ปริมาณ (ล้าน ม. ^๓)	% น้ำเก็บกัก	ปริมาณ (ล้าน ม. ^๓)	% น้ำใช้การ	วันนี้ (ล้าน ม. ^๓)	เมื่อวาน (ล้าน ม. ^๓)	วันนี้ (ล้าน ม. ^๓)	เมื่อวาน (ล้าน ม. ^๓)	
๑.ภูมิพล	๗,๑๘๖	๕๓	๓,๓๘๖	๓๕	๑.๐๓	๔.๘๐	๑๐.๐๐	๑๐.๐๐	๖,๒๗๖
๒.สิริกิติ์	๗,๖๒๗	๘๐	๔,๗๗๗	๗๒	๔.๙๔	๔.๙๓	๑๘.๑๕	๑๘.๑๕	๓,๐๓๓
๓.จุฬารัตน์	๑๖๐	๙๗	๑๒๓	๙๗	๐.๐๓	๐.๒๔	๐.๐๐	๐.๐๐	๔๗
๔.อุบลรัตน์	๒,๒๙๕	๙๔	๑,๗๑๔	๙๓	๐.๐๐	๐.๒๐	๑๐.๐๑	๑๐.๐๔	๑๓๖
๕.ลำปาว	๑,๑๓๓	๕๗	๑,๐๓๓	๕๕	๐.๐๐	๑.๐๘	๑.๑๔	๑.๑๒	๑,๓๑๗
๖.สิรินธร	๑,๖๓๖	๘๓	๘๐๕	๗๑	๐.๔๙	๐.๐๐	๒.๒๕	๐.๘๕	๓๓๐
๗.ป่าสักชลสิทธิ์	๙๓๖	๙๗	๙๓๓	๙๗	๑.๘๗	๓.๖๒	๓.๐๕	๓.๐๕	๒๔
๘.ศรีนครินทร์	๑๓,๖๔๕	๗๗	๓,๓๘๐	๔๕	๙.๕๒	๐.๘๒	๕.๐๑	๕.๐๔	๕,๒๐๕
๙.วชิราลงกรณ	๕,๗๙๕	๖๕	๒,๗๘๓	๔๘	๕.๗๙	๕.๙๔	๕.๐๖	๕.๒๐	๕,๒๐๕
๑๐.ขุนด่านปราการชล	๒๑๙	๙๘	๒๑๔	๙๘	๐.๐๑	๐.๐๒	๐.๒๗	๐.๒๗	๗
๑๑.รัชชประภา	๔,๙๓๗	๘๘	๓,๕๘๕	๘๔	๒.๐๗	๕.๔๔	๐.๐๐	๐.๐๐	๑,๖๘๓
๑๒.บางบาล	๔๘๓	๓๓	๒๐๗	๑๘	๓.๑๖	๔.๘๘	๐.๕๓	๐.๕๔	๑,๑๙๑

๕. สถานการณ์น้ำในประเทศ ณ วันที่ ๙ - ๑๓ ธันวาคม ๒๕๕๙ (ที่มา: กรมชลประทาน)

สถานี	แม่น้ำ	อำเภอ	จังหวัด	ระดับ ตลิ่ง (ม. รทก.)	ระดับน้ำ (ม.รทก.)					แนวโน้ม
					ศุกร์	เสาร์	อาทิตย์	จันทร์	อังคาร	
					๙ ธ.ค.	๑๐ ธ.ค.	๑๑ ธ.ค.	๑๒ ธ.ค.	๑๓ ธ.ค.	
P.๑	ปิง	เมือง	เชียงใหม่	๓.๗๐	๑.๒๕	๑.๒๖	๑.๒๑	๑.๒๐	๑.๒๐	ทรงตัว
W.๑C	วัง	เมือง	ลำปาง	๕.๒๐	๐.๕๐	๐.๐๕	-๐.๑๖	-๐.๔๒	-๐.๔๙	ลดลง
Y.๔	ยม	เมือง	สุโขทัย	๗.๔๕	๓.๓๔	๓.๔๗	๓.๓๘	๓.๐๐	๒.๗๐	ลดลง
N.๗A	น่าน	เมือง	พิจิตร	๑๐.๗๘	๒.๑๕	๑.๙๘	๑.๙๓	๒.๑๑	๒.๕๕	เพิ่มขึ้น
C.๑๓	เจ้าพระยา	สรรพยา	ชัยนาท	๑๖.๓๔	๑๔.๗๐	๑๔.๗๕	๑๔.๗๗	๑๔.๗๐	๑๔.๖๓	ลดลง
M.๖A	มูล	สตึก	บุรีรัมย์	๖.๐๐	๓.๓๑	๓.๐๗	๒.๘๕	๒.๔๕	๒.๓๓	ลดลง
M.๗	มูล	เมือง	อุบลราชธานี	๗.๐๐	๒.๘๔	๒.๔๐	๒.๓๘	๒.๔๒	๒.๔๗	เพิ่มขึ้น
M.๑๙๑	ลำตะคอง	เมือง	นครราชสีมา	๓.๐๐	๐.๖๗	๐.๙๑	๐.๙๓	๐.๙๓	๐.๖๕	ลดลง
M.๑๕๙	ลำชี	จอมพระ	สุรินทร์	๑๑.๓๐	๒.๒๐	๒.๑๐	๒.๑๐	๑.๕๕	๑.๔๐	ลดลง
M.๙๕	ลำเสียวใหญ่	สุวรรณภูมิ	ร้อยเอ็ด	๓.๒๐	๒.๔๗	๒.๔๖	๒.๔๖	๒.๔๕	๒.๔๕	ทรงตัว
X.๖๔	คลองท่ามะ	ท่ามะ	ชุมพร	๑๗.๑๓	๑๑.๑๘	๙.๕๐	๙.๖๓	๘.๗๔	๘.๓๔	ลดลง
X.๑๔๙	คลองกลาย	นบพิตำ	นครศรีธรรมราช	๓๓.๙๖	๒๙.๕๕	๒๙.๙๐	๒๙.๕๕	๒๙.๔๒	๒๙.๓๕	ลดลง
X.๒๗๔	แม่น้ำโก-ลก	แว้ง	นราธิวาส	๒๒.๔๐	๑๙.๘๐	๑๙.๓๐	๑๙.๔๙	๑๙.๓๕	๑๙.๐๒	ลดลง
X.๓๗A	แม่น้ำตาปี	พระแสง	สุราษฎร์ธานี	๑๐.๗๖	๑๑.๓๔	๑๑.๑๘	๑๐.๙๑	๑๐.๗๑	๑๐.๕๒	ลดลง

*** ยังไม่ได้รับรายงาน

๖. สถานการณ์น้ำในพื้นที่ลุ่มน้ำโขง ณ วันที่ ๑๒ ธันวาคม ๒๕๕๙ (ที่มา: MRC: Mekong River Commission)

สถานี	ระดับตลิ่ง(เมตร)	ระดับน้ำ (เมตร)	ต่ำกว่าระดับตลิ่ง (เมตร)	แนวโน้ม
อ.เชียงแสน จ.เชียงราย	๑๒.๘๐	๒.๖๓	๑๐.๑๗	เพิ่มขึ้น
อ.เชียงคาน จ.เลย	๑๖.๐๐	๕.๒๒	๑๐.๗๘	ลดลง
อ.เมือง จ.หนองคาย	๑๒.๒๐	๒.๖๐	๙.๖๐	ลดลง
อ.เมือง จ.นครพนม	๑๒.๕๐	๒.๙๔	๙.๕๖	ลดลง
อ.เมือง จ.มุกดาหาร	๑๒.๐๐	๓.๐๖	๘.๙๔	เพิ่มขึ้น
อ.โขงเจียม จ.อุบลราชธานี	๑๔.๕๐	๓.๔๒	๑๑.๐๘	เพิ่มขึ้น

๖. สถานการณ์เตือนภัย Early Warning ณ วันที่ ๑๓ ธันวาคม ๒๕๕๙ (ที่มา: สำนักวิจัย พัฒนาและอุทกวิทยา กรมทรัพยากรน้ำ)

[เวลา ๐๘.๐๐ น. - ๑๕.๐๐ น. (วันนี้)]

การแจ้งเตือน	สถานี	การแจ้งเตือน
เตือนสีแดง (อพยพ)	-	-
เตือนสีเหลือง (เตือนภัย)	-	-
เตือนสีเขียว (เฝ้าระวัง)	-	-

*ได้รับข้อมูลจากทาง Social Media โดยโปรแกรม Line ศูนย์อุทกภัย ทน.

๗. สถานการณ์ธรณีพิบัติ ณ วันที่ ๑๓ ธันวาคม ๒๕๕๙ (ที่มา : กรมทรัพยากรธรณี)

ไม่มีสถานการณ์ธรณีพิบัติภัย

๘. เหตุการณ์วิกฤตน้ำปัจจุบัน ณ วันที่ ๑๓ ธันวาคม ๒๕๕๙ [เวลา ๐๘.๐๐ น. - ๑๕.๐๐ น. (วันนี้)]

ไม่มีเหตุการณ์วิกฤตน้ำ

๙. สถานการณ์อุทกภัย ณ วันที่ ๑๓ ธันวาคม ๒๕๕๙ (ที่มา : กรมป้องกันและบรรเทาสาธารณภัย)

สถานการณ์อุทกภัย วาตภัย และน้ำป่าไหลหลาก ในพื้นที่ ๑๔ จังหวัดภาคใต้ และประจวบคีรีขันธ์

จังหวัดที่ได้รับผลกระทบ ๑๒ จังหวัด (ชุมพร สุราษฎร์ธานี นครศรีธรรมราช กระบี่ ตรัง พัทลุง สงขลา ยะลา ปัตตานี นราธิวาส ระนอง ประจวบคีรีขันธ์) ๙๖ อำเภอ ๖๕๒ ตำบล ๔,๘๐๖ หมู่บ้าน ๒๕๖,๒๗๐ ครัวเรือน ๗๕๙,๐๖๔ คน เสียชีวิต ๒๘ ราย (นครศรีธรรมราช ๑๐ ราย ปัตตานี ๕ ราย สุราษฎร์ธานี ๔ ราย สงขลา ๔ ราย พัทลุง ๓ ราย ประจวบคีรีขันธ์ ๑ ราย ตรัง ๑ ราย) สูญหาย ๑ ราย (สุราษฎร์ธานี) บาดเจ็บสาหัส ๑ ราย (สงขลา)

ปัจจุบันยังคงได้รับผลกระทบจำนวน ๕ จังหวัด (สุราษฎร์ธานี นครศรีธรรมราช ตรัง สงขลา พัทลุง) ๒๒ อำเภอ ๑๒๓ ตำบล ๑,๑๑๒ หมู่บ้าน

๑๐. การคาดหมายลักษณะอากาศ ๗ วันข้างหน้า (ระหว่างวันที่ ๑๓ - ๑๙ ธันวาคม ๒๕๕๙)

การคาดหมายลักษณะอากาศ ในช่วงวันที่ ๑๔-๑๙ ธ.ค. ประเทศไทยตอนบนจะมีอุณหภูมิลดลง ๒-๔ องศาเซลเซียสกับมีลมแรง โดยมีฝนบางแห่ง ในบริเวณภาคตะวันออกเฉียงเหนือตอนล่าง และภาคตะวันออก สำหรับภาคใต้จะมีฝนเพิ่มมากขึ้น และมีฝนตกหนักบางแห่ง สำหรับคลื่นลมบริเวณอ่าวไทยจะมีกำลังแรงขึ้น โดยมีคลื่นสูง ๒-๓ เมตรขอควรระวัง

ข้อควรระวัง ขอให้ประชาชนบริเวณประเทศไทยตอนบนรักษาสุขภาพเนื่องจากสภาพอากาศที่เปลี่ยนแปลง และระมัดระวังการสัญจรผ่านบริเวณที่มีหมอกหนาไว้ด้วย ตลอดสัปดาห์ ในช่วงวันที่ ๑๕-๑๘ ธ.ค. ชาวเรือบริเวณอ่าวไทยควรเดินเรือด้วยความระมัดระวังและเรือเล็กบริเวณอ่าวไทยควรงดออกจากฝั่งในช่วงดังกล่าว

จึงเรียนมาเพื่อโปรดทราบ

นายวรศาสตร์ อภัยพงษ์
อธิบดีกรมทรัพยากรน้ำ