



**รายงานการเฝ้าระวังติดตามสถานการณ์น้ำและความช่วยเหลือ
ศูนย์ปฏิบัติการทรัพยากรธรรมชาติและสิ่งแวดล้อม (ด้านทรัพยากรน้ำ)
กระทรวงทรัพยากรธรรมชาติและสิ่งแวดล้อม**

ศูนย์ป้องกันวิกฤติน้ำ กรมทรัพยากรน้ำ

โทรศัพท์ ๐ ๒๒๗๑ ๖๐๐๐ ต่อ ๖๔๔๕ โทรสาร ๐ ๒๒๙๘ ๖๖๒๙ www.dwr.go.th ID Line: mekhalawoc Email: mekhala@dwr.mail.go.th

ศูนย์เทคโนโลยีสารสนเทศทรัพยากรน้ำบาดาล กรมทรัพยากรน้ำบาดาล

โทรศัพท์ ๐ ๒๖๖๖ ๗๐๙๐ โทรสาร ๐ ๒๖๖๖ ๗๑๐๐ www.dgr.go.th Email: itcenter@dgr.mail.go.th

สำนักงานนโยบายและแผนทรัพยากรธรรมชาติและสิ่งแวดล้อม

โทรศัพท์ ๐ ๒๒๖๕๖๕๐๐ www.onep.go.th Email: webmaster@onep.go.th

รายงานฉบับที่ ๓๕๖/๒๕๖๓

เวลา ๐๘.๐๐ น.

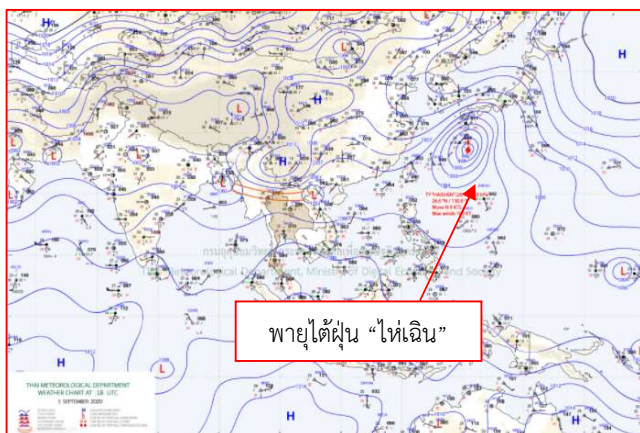
วันที่ ๖ กันยายน ๒๕๖๓

เรียนรมว.ทส. เลขาธิการ รมว.ทส. ที่ปรึกษา รมว.ทส. ปกท.ทส. รอง ปกท.ทส. อทน. อทบ. และหน่วยงานที่เกี่ยวข้อง

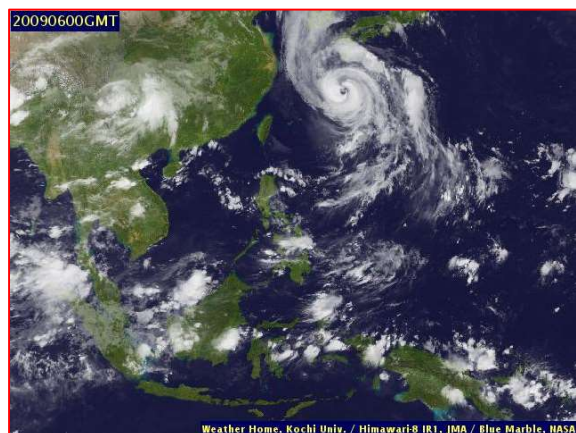
๑. สภาวะอากาศ เวลา ๐๖.๐๐ น. (กรมอุตุนิยมวิทยา)

พยากรณ์อากาศ ๒๔ ชั่วโมงข้างหน้า ร่องมรสุมกำลังอ่อนพาดผ่านภาคเหนือ และภาคตะวันออกเฉียงเหนือตอนบน ทำให้บริเวณดังกล่าวมีฝนน้อยในระยะนี้ สำหรับมรสุมตะวันตกเฉียงใต้ยังคงพัดปกคลุมทะเลอันดามัน และภาคใต้ ประกอบกับมีลมตะวันออกเฉียงใต้พัดปกคลุมอ่าวไทย ภาคใต้และภาคตะวันออก ลักษณะเช่นนี้ทำให้บริเวณดังกล่าวยังคงมีฝนฟ้าคะนองเกิดขึ้น และมีฝนตกหนักบางแห่งในภาคตะวันออก และภาคใต้ ขอให้ประชาชนบริเวณดังกล่าว ระวังอันตรายจากฝนที่ตกหนักและฝนที่ตกสะสมในระยะนี้ไว้ด้วย

พายุระดับ ๕ (ไต้ฝุ่น) “ไห่เฉิน” บริเวณมหาสมุทรแปซิฟิก มีแนวโน้มเคลื่อนตัวไปทางตอนใต้ของประเทศญี่ปุ่นและคาบสมุทรเกาหลีในช่วงวันที่ ๖-๗ ก.ย. ๖๓ โดยพายุนี้ไม่ส่งผลกระทบต่อประเทศไทย

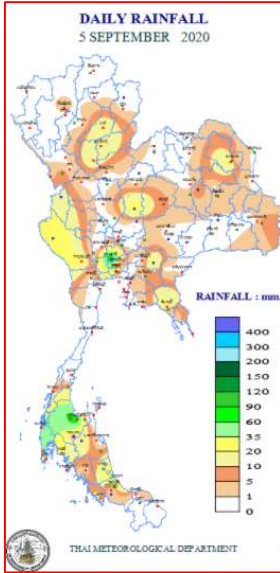


แผนที่อากาศ วันที่ ๖ ก.ย. ๒๕๖๓ เวลา ๐๑.๐๐ น.



ภาพถ่ายดาวเทียม วันที่ ๖ ก.ย. ๒๕๖๓ เวลา ๐๗.๐๐ น.

๒. ปริมาณฝนสะสม ณ เวลา ๐๗.๐๐น.(เมื่อวาน) - ๐๗.๐๐ น.(วันนี้) (กรมอุตุนิยมวิทยา)



จุดตรวจวัด	ปริมาณฝน (มม.)
จ.ปทุมธานี (สภข.)	๘๗.๐
จ.สุราษฎร์ธานี	๘๓.๓
จ.ภูเก็ต (ศูนย์ฯ)	๕๐.๒
จ.พังงา (ตะกั่วป่า)	๓๔.๘
จ.กาญจนบุรี (ทองผาภูมิ)	๓๒.๒
จ.เพชรบูรณ์ (วิเชียรบุรี)	๓๑.๖
จ.กระบี่	๒๕.๒

๓. ปริมาณฝนสะสมของพื้นที่ลาดเชิงเขา ๑๒ ซม. ที่ผ่านมา (กรมทรัพยากรน้ำ)

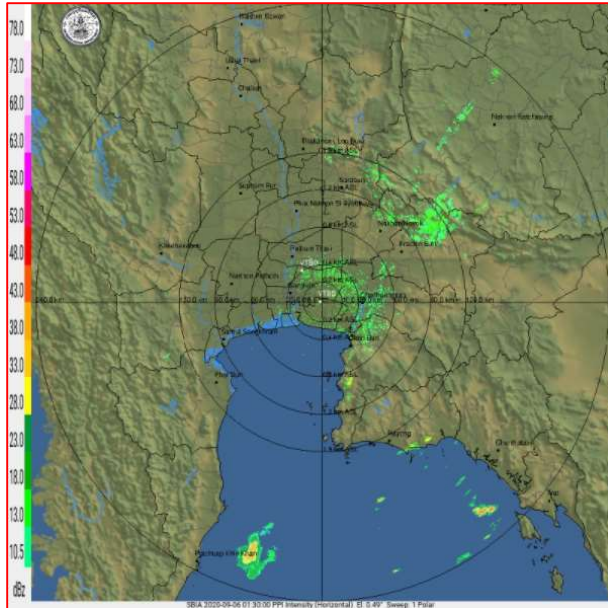
จุดตรวจวัด	ระดับการเตือน	ปริมาณฝน (มม./๑๒ ซม.)
บ้านหนองธง ต.หนองพันจันทร์ อ.บ้านคา จ.ราชบุรี	-	๑๔๓.๕
บ้านขุนฝาง ต.ขุนฝาง อ.เมืองอุตรดิตถ์ จ.อุตรดิตถ์	-	๑๐๑.๐
บ้านบางเหล่าโอน ต.คึกคัก อ.ตะกั่วป่า จ.พังงา	-	๖๐.๕
บ้านน้ำต๊ะ ต.น้ำหมัน อ.ท่าปลา จ.อุตรดิตถ์	-	๕๕.๕
บ้านกิวเคียน ต.จรม อ.ท่าปลา จ.อุตรดิตถ์	-	๕๔.๐
บ้านเขาเหล็ก ต.ขุนฝาง อ.กิ่งกนกพิดำ จ.นครศรีธรรมราช	-	๕๒.๐
บ้านฝางแล้ง ต.ขุนฝาง อ.เมืองอุตรดิตถ์ จ.อุตรดิตถ์	-	๕๒.๐
บ้านใหม่สามัคคี ต.ห้วยแย้ อ.หนองบัวระเหว จ.ชัยภูมิ	-	๔๘.๐
บ้านน้ำลี ต.น้ำหมัน อ.ท่าปลา จ.อุตรดิตถ์	-	๔๗.๕
บ้านปากช่อง ต.จะโหนด อ.จะนะ จ.สงขลา	-	๔๑.๕
บ้านผาหมี ต.เวียงพางคำ อ.แม่สาย จ.เชียงราย	-	๓๙.๕
บ้านธารวางค์อารีย์ ต.เพิ่มพูนทรัพย์ อ.บ้านนาสาร จ.สุราษฎร์ธานี	-	๓๘.๐
บ้านหัวนา ต.นานกกก อ.ลับแล จ.อุตรดิตถ์	-	๓๘.๐
บ้านเหล่า ทต.เขารูปช้าง อ.เมืองสงขลา จ.สงขลา	-	๓๗.๕

๔. ค่าความชื้นในดิน (กรมทรัพยากรน้ำ/คณะกรรมการเฝ้าระวังน้ำ)

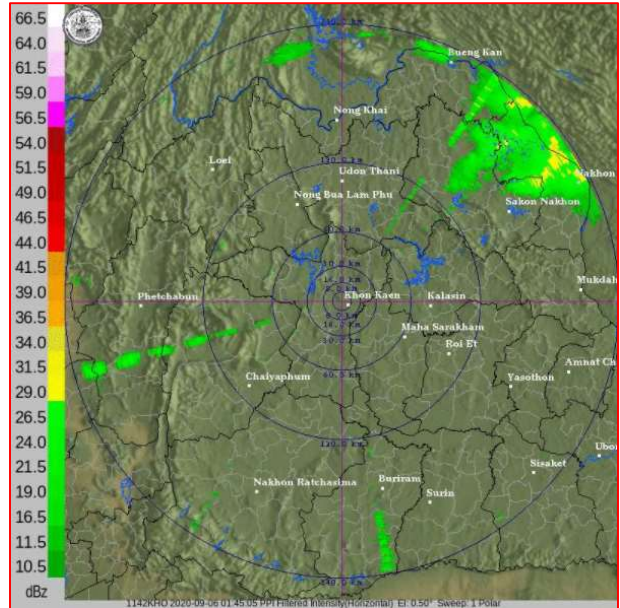
ภูมิภาค	ความชื้นในดิน [-] ๑ ส.ค. ๖๓	ความชื้นในดิน [-] ๓๑ ส.ค. ๖๓	แนวโน้ม
เหนือ	๒๐-๔๐	๒๐-๔๐	ทรงตัว
กลาง	๔๐-๖๐	๖๐-๘๐	เพิ่มขึ้น
ตะวันออกเฉียงเหนือ	๔๐-๖๐	๔๐-๖๐	ทรงตัว
ตะวันออก	๔๐-๖๐	๔๐-๖๐	ทรงตัว
ตะวันตก	๒๐-๔๐	๔๐-๖๐	เพิ่มขึ้น
ใต้	๖๐-๘๐	๖๐-๘๐	ทรงตัว

หมายเหตุ : ความชื้นในดิน ๐ หมายถึง ดินที่แห้งสนิท และ ๑๐๐ หมายถึง ดินที่อิ่มน้ำ

๕. เรดาร์ตรวจอากาศ ณ วันที่ ๖ กันยายน ๒๕๖๓ (กรมอุตุนิยมวิทยา)



สถานีสุวรรณภูมิ เวลา ๐๘.๓๐ น.



สถานีขอนแก่น เวลา ๐๘.๔๕ น.

จากเรดาร์ตรวจอากาศจะพบว่ามียกุ่มเมฆฝนทั่วทุกภาคของประเทศไทย

๖. สถานการณ์น้ำในแหล่งเก็บกักน้ำ ณ วันที่ ๕ กันยายน ๒๕๖๓ (กรมชลประทาน กรมทรัพยากรน้ำ และสททช.)

๖.๑ สภาพน้ำในอ่างเก็บน้ำขนาดใหญ่ปริมาณน้ำในอ่างฯ ๓๓,๙๔๖ ล้าน ลบ.ม.คิดเป็นร้อยละ ๔๘ (ปริมาณน้ำใช้การได้ ๑๐,๕๒๖ ล้าน ลบ.ม. คิดเป็นร้อยละ ๒๒) ปริมาณน้ำในอ่างฯ เทียบกับปี ๒๕๖๒ (๔๓,๓๔๓ ล้าน ลบ.ม. คิดเป็นร้อยละ ๖๑) น้อยกว่าปี ๒๕๖๒ จำนวน ๙,๓๙๗ ล้าน ลบ.ม. ปริมาณน้ำไหลลงอ่างฯ จำนวน ๘๒.๙๙ ล้าน ลบ.ม. ปริมาณน้ำระบาย จำนวน ๘๑.๙๙ ล้าน ลบ.ม. สามารถรับน้ำได้อีก ๓๖,๙๘๐ ล้าน ลบ.ม.

อ่างเก็บน้ำ	ปริมาณน้ำในอ่าง		ปริมาณน้ำใช้การได้		ปริมาณน้ำไหลลงอ่าง		ปริมาณน้ำระบาย		ปริมาณน้ำรับได้อีก (ล้าน ม. ^๓) (ความจุที่ รนส.- ปริมาณน้ำ ปัจจุบัน)
	ปริมาณ (ล้าน ม. ^๓)	% น้ำเก็บกัก	ปริมาณ (ล้าน ม. ^๓)	% น้ำใช้การ	วันนี้ (ล้าน ม. ^๓)	เมื่อวาน (ล้าน ม. ^๓)	วันนี้ (ล้าน ม. ^๓)	เมื่อวาน (ล้าน ม. ^๓)	
๑.ภูมิพล	๔,๕๐๑	๓๓	๗๐๑	๗	๑๒.๙๔	๑๖.๙๖	๖.๐๐	๖.๐๐	๘,๙๖๑
๒.สิริกิติ์	๔,๙๘๑	๕๒	๒,๑๓๑	๓๒	๑๘.๕๗	๒๐.๓๘	๑๖.๐๙	๑๖.๐๓	๕,๕๒๗
๓.จุฬารัตน์	๕๖	๓๔	๑๙	๑๕	๐.๕๗	๐.๔๘	๑.๐๘	๑.๐๘	๑๒๕
๔.อุบลรัตน์	๔๕๙	๑๙	-๑๒๒	-๗	๑.๑๔	๓.๗๔	๐.๓๐	๐.๓๐	๔,๑๘๑
๕.ลำปาว	๗๗๑	๓๙	๖๗๑	๓๖	๒.๙๔	๔.๖๔	๒.๒๓	๒.๒๓	๑,๖๗๙
๖.สิรินธร	๑,๒๓๗	๖๓	๔๐๕	๓๖	๐.๐๐	๕.๐๐	๐.๒๙	๐.๐๐	๗๒๙
๗.ป่าสักชลสิทธิ์	๗๒	๗	๖๙	๗	๐.๐๐	๒.๐๔	๑.๓๑	๑.๓๐	๘๘๘
๘.ศรีนครินทร์	๑๑,๘๘๘	๖๗	๑,๖๒๓	๒๒	๑๒.๖๑	๑๙.๙๕	๑๐.๐๘	๑๐.๐๑	๖,๘๘๒
๙.วชิราลงกรณ์	๓,๙๐๘	๔๔	๘๙๖	๑๕	๘.๒๕	๘.๑๗	๑๐.๐๒	๙.๙๔	๗,๐๙๒
๑๐.ขุนด่านปราการชล	๑๒๓	๕๕	๑๑๘	๕๔	๒.๔๒	๑.๕๕	๐.๓๘	๐.๑๒	๑๐๒
๑๑.รัชชประภา	๒,๘๔๙	๕๑	๑,๔๙๘	๓๕	๓.๙๖	๔.๓๗	๑๓.๓๕	๑๓.๗๙	๓,๒๙๕
๑๒.บางบาล	๙๕๗	๖๖	๖๘๑	๕๘	๗.๐๕	๕.๗๖	๙.๐๘	๙.๑๐	๖๓๓

๖.๒ อ่างเก็บน้ำขนาดกลาง ๔๑๒ แห่ง มีปริมาณน้ำ ๒,๑๘๓ ล้าน ลบ.ม. (๔๒%) ปริมาณน้ำใช้การ ๑,๘๐๑ ล้าน ลบ.ม. (๓๘%)

๖.๓ แหล่งน้ำธรรมชาติขนาดใหญ่ ๖ แห่ง มีปริมาณน้ำรวม ๑๘๑.๐๐ ล้าน ลบ.ม. (๓๒%)

๖.๔ แหล่งน้ำในพื้นที่นอกเขตชลประทาน ๑๐๒,๐๙๙ แห่ง มีปริมาณน้ำรวม ๓,๖๑๖ ล้าน ลบ.ม.

๖.๕ อ่างเก็บน้ำขนาดกลางนอกเขตชลประทาน ๖๕ แห่ง ภายใต้การดูแลของกรมทรัพยากรน้ำ ปริมาณน้ำปัจจุบัน ๑๐๒.๖๒ ล้าน ลบ.ม.

๗. สถานการณ์น้ำในประเทศ ณ วันที่ ๓ - ๖ กันยายน ๒๕๖๓ (กรมชลประทาน)

สถานี	แม่น้ำ	อำเภอ	จังหวัด	ระดับ ตลิ่ง (ม.รทก.)	ระดับน้ำ (ม.รทก.)				แนวโน้ม	เปรียบเทียบ ระดับตลิ่ง
					พฤษภาคม	ตุลาคม	เสาร์	อาทิตย์		
					๓ ก.ย.	๔ ก.ย.	๕ ก.ย.	๖ ก.ย.		
P.๑	ปิง	เมือง	เชียงใหม่	๓.๗๐	๑.๓๕	๑.๒๗	๑.๓๔	๑.๒๖	ลดลง	-๒.๔๔
W.๑C	วัง	เมือง	ลำปาง	๕.๒๐	-๐.๓๖	-๐.๔๑	-๐.๔๑	-๐.๓๗	เพิ่มขึ้น	-๕.๕๗
Y.๑๖	ยม	บางระกำ	พิษณุโลก	๗.๓๐	๖.๓๕	๖.๕๘	๖.๐๙	๕.๘๖	ลดลง	-๑.๔๔
N.๗A	น่าน	เมือง	พิจิตร	๙.๘๗	๒.๐๒	๒.๖๔	๒.๔๕	๒.๓๕	ลดลง	-๗.๕๒
C.๒	เจ้าพระยา	เมือง	นครสวรรค์	๒๖.๒๐	๑๗.๗๔	๑๗.๗๔	๑๗.๙๘	๑๘.๐๖	เพิ่มขึ้น	-๘.๑๔
C.๑๓	เจ้าพระยา	สรรพยา	ชัยนาท	๑๖.๓๔	๕.๓๘	๕.๓๘	๕.๓๘	๕.๓๘	ทรงตัว	-๑๐.๙๖
M.๖A	มูล	สตึก	บุรีรัมย์	๖.๐๐	-๐.๔๐	-๐.๔๐	-๐.๔๐	-๐.๔๐	ทรงตัว	-๖.๔
M.๗	มูล	เมือง	อุบลราชธานี	๗.๐๐	๒.๗๒	๒.๕๘	๒.๔๕	๒.๓๕	ลดลง	-๔.๖๕
M.๑๙๑	ลำตะคอง	เมือง	นครราชสีมา	๓.๐๐	๑.๐๗	๑.๒๙	๑.๑๒	๐.๙๙	ลดลง	-๒.๐๑
M.๖๙	ลำเซบก	โครงการพิเศษ	อุบลราชธานี	๗.๓๐	๔.๖๖	๔.๗๙	๔.๘๗	๔.๘๓	ลดลง	-๒.๔๗
X.๖๔	คลองท่าแซะ	ท่าแซะ	ชุมพร	๑๗.๑๓	๘.๖๑	๘.๖๑	๘.๑๘	๘.๕๘	เพิ่มขึ้น	-๘.๕๕
X.๑๔๙	คลองกลาย	นบพิตำ	นครศรีธรรมราช	๓๓.๙๖	๒๘.๖๐	๒๘.๔๕	๒๘.๗๕	๒๘.๗๕	ลดลง	-๕.๒๑
X.๒๗๔	แม่น้ำโก-ลก	แว้ง	นราธิวาส	๒๔.๑๘	๑๘.๘๖	๑๘.๘๗	๑๘.๗๑	๑๘.๗๐	ลดลง	-๕.๔๘
X.๓๗A	แม่น้ำตาปี	พระแสง	สุราษฎร์ธานี	๑๑.๗๐	๖.๕๔	๖.๙๑	๗.๒๖	๗.๗๓	เพิ่มขึ้น	-๓.๙๗

*** ยังไม่ได้รับรายงาน

๘. สถานการณ์น้ำในพื้นที่ลุ่มน้ำโขง ณ วันที่ ๖ กันยายน ๒๕๖๓ (คณะกรรมการแม่น้ำโขง)

สถานี	ระดับ อ้างอิง (ม.รทก.)	ระดับ ตลิ่ง (ม.)	ระดับน้ำ (ม.)					เปรียบเทียบ ระดับ ตลิ่ง (ม.)	ผลต่างของระดับน้ำ (ม.)		แนว โน้ม
			๒ ก.ย.	๓ ก.ย.	๔ ก.ย.	๕ ก.ย.	๖ ก.ย.		๓ วัน ย้อนหลัง	๕ วัน ย้อนหลัง	
อ.เชียงแสน จ.เชียงราย	๓๕๗.๑๑๐	๑๒.๘๐	๓.๘๓	๓.๖๗	๓.๖๘	๒.๙๘	๒.๘๘	-๙.๙๒	-๐.๘๐	-๐.๙๕	ลดลง
อ.เชียงคาน จ.เลย	๑๙๔.๑๑๘	๑๖.๐๐	๗.๙๐	๗.๘๓	๗.๘๒	๗.๘๒	๗.๗๘	-๘.๒๒	-๐.๐๔	-๐.๑๒	ลดลง
อ.เมือง จ.หนองคาย	๑๕๓.๖๔๘	๑๒.๒๐	๕.๔๐	๕.๑๙	๔.๙๖	๔.๙๔	๔.๙๒	-๗.๒๘	-๐.๐๔	-๐.๔๘	ลดลง
อ.เมือง จ.นครพนม	๑๓๒.๖๘๐	๑๒.๐๐	๖.๕๔	๖.๑๗	๕.๗๘	๕.๔๔	๕.๑๗	-๖.๘๓	-๐.๖๑	-๑.๓๗	ลดลง
อ.เมือง จ.มุกดาหาร	๑๒๔.๒๑๙	๑๒.๕๐	๖.๓๑	๕.๙๙	๕.๖๖	๕.๓๔	๕.๑๐	-๗.๔	-๐.๕๖	-๑.๒๑	ลดลง
อ.โขงเจียม จ.อุบลราชธานี	๘๙.๐๓๐	๑๔.๕๐	๗.๔๒	๗.๑๑	๖.๖๔	๖.๓๔	๕.๙๗	-๘.๕๓	-๐.๖๗	-๑.๔๕	ลดลง

*** ไม่มีสถานการณ์

๙. สถานการณ์เตือนภัย Early Warning ณ วันที่ ๖ กันยายน ๒๕๖๓ (กรมทรัพยากรน้ำ)

[เวลา ๑๕.๐๐ น.(เมื่อวาน) - ๐๘.๐๐ น. (วันนี้)]

การแจ้งเตือน	สถานี	การแจ้งเตือน
เตือนสีแดง (อพยพ)	-	-
เตือนสีเหลือง (เตือนภัย)	บ้านขุนฝาง ตำบลขุนฝาง อำเภอเมืองอุดรดิตถ์ จังหวัดอุดรดิตถ์	ปริมาณฝนสะสม ๑๒ ชั่วโมง ๑๐๔.๕ มิลลิเมตร
เตือนสีเขียว (เฝ้าระวัง)	-	-

***ไม่มีสถานการณ์

๑๐. พื้นที่ติดตามและเฝ้าระวังสถานการณ์ธรณีพิบัติภัย ณ วันที่ ๖ กันยายน ๒๕๖๓ (กรมทรัพยากรธรณี)

ไม่มีสถานการณ์

๑๑. เหตุการณ์วิกฤตน้ำปัจจุบัน ณ วันที่ ๖ กันยายน ๒๕๖๓ [เวลา ๑๕.๐๐ น.(เมื่อวาน) - ๐๘.๐๐ น. (วันนี้)]

ไม่มีสถานการณ์

๑๒. สถานการณ์ภาวะน้ำท่วม และสถานการณ์ฝนแล้ง/ฝนทิ้งช่วง ณ วันที่ ๖ กันยายน ๒๕๖๓ (ปก.)

สถานการณ์น้ำไหลหลาก วาตภัย ดินโคลนถล่ม และดินสไลด์

จากอิทธิพลร่องมรสุมพาดผ่านภาคเหนือ และภาคตะวันออกเฉียงเหนือตอนบน ประกอบกับมรสุมตะวันตกเฉียงใต้พัดปกคลุมทะเลอันดามันตอนบนของประเทศไทย และอ่าวไทย ในช่วงวันที่ ๒๐ ส.ค. ๖๓ - ปัจจุบัน ทำให้เกิดสถานการณ์น้ำท่วมฉับพลัน น้ำไหลหลาก วาตภัย ดินโคลนถล่ม และดินสไลด์ จำนวน ๑๘ จังหวัด (เชียงใหม่ แม่ฮ่องสอน น่าน พะเยา ลำปาง แพร่ ลำพูน อุตรดิตถ์ พิษณุโลก สุโขทัย ตาก นครพนม สกลนคร กาฬสินธุ์ ขอนแก่น ปราจีนบุรี และสิงห์บุรี อำนาจเจริญ) ๖๖ อำเภอ ๒๓๐ ตำบล ๑,๐๒๑ หมู่บ้าน ประชาชนได้รับผลกระทบ ๒๓,๓๐๙ ครัวเรือน มีผู้เสียชีวิต ๔ ราย (จ.น่าน ๑ ราย ลำปาง ๒ ราย สุโขทัย ๑ ราย) ไม่มีผู้ได้รับบาดเจ็บ ปัจจุบันสถานการณ์คลี่คลายแล้ว อยู่ระหว่างฟื้นฟูทุกจังหวัด

๑๓. การคาดการณ์ลักษณะอากาศ ๗ วันข้างหน้า (ระหว่างวันที่ ๕ - ๑๑ กันยายน ๒๕๖๓)

ในช่วงวันที่ ๕ - ๑๑ ก.ย. ๖๓ ร่องมรสุมจะเลื่อนขึ้นมาพาดผ่านภาคเหนือ ภาคตะวันออกเฉียงเหนือตอนบน และประเทศเวียดนามตอนบน ในขณะที่มรสุมตะวันตกเฉียงใต้ที่พัดปกคลุมทะเลอันดามัน ประเทศไทย และอ่าวไทยเริ่มมีกำลังแรงขึ้น ลักษณะเช่นนี้ทำให้ประเทศไทยยังคงมีฝนฟ้าคะนอง ตลอดช่วง และมีฝนตกหนักบางแห่ง

อนึ่ง พายุระดับ ๕ (ไต้ฝุ่น) “ไห่เฉิน” บริเวณมหาสมุทรแปซิฟิก มีแนวโน้มเคลื่อนตัวไปทางตอนใต้ของประเทศญี่ปุ่นและคาบสมุทรเกาหลี ในช่วงวันที่ ๖ - ๗ ก.ย. ๖๓ โดยพายุนี้ไม่ส่งผลกระทบต่อประเทศไทย

๑๔. ความช่วยเหลืออุทกภัยสะสมของกรมทรัพยากรน้ำ

ความช่วยเหลือในพื้นที่ประสบปัญหาอุทกภัย ตั้งแต่วันที่ ๑ สิงหาคม - ๓ กันยายน ๒๕๖๓

หน่วยงาน	จังหวัด	ปริมาณการสูบน้ำ (ลบ.ม.)	ปริมาณการแจกจ่ายน้ำสะอาด (ลิตร)	น้ำดื่มบรรจุขวด (ขวด)	ประโยชน์ที่ได้รับ		
					อุปโภค-บริโภค		พื้นที่เกษตร (ไร่)
					ครัวเรือน	ประชากร	
ภาค ๑	เชียงราย	-	-	๖๐๐	-	-	๓๓,๑๕๐
	ลำปาง	-	๔๘,๐๐๐	๕,๐๐๐	๑,๗๘๕	๒,๔๙๑	๕,๐๐๐
ภาค ๓	เลย	-	๑๒,๐๐๐	๔,๗๖๘	๙๘๒	๓,๗๙๑	๕๐๐
	อุดรธานี	๑๒๔,๕๐๐	-	๑,๐๐๐	๑,๔๔๕	๓๐,๑๓๒	-
	บึงกาฬ	๑๒,๐๐๐	-	-	-	-	-
ภาค ๕	ศรีสะเกษ	-	-	๓๖๐	-	-	-
ภาค ๗	ราชบุรี	๓๗๑,๕๒๐	-	-	๑,๕๙๗	๔,๓๘๐	๒,๘๑๐
ภาค ๘	นครศรีธรรมราช	๒๑๗,๐๘๐	-	-	-	-	-
ภาค ๙	พิษณุโลก	๕,๗๖๐	-	-	-	๗๐๐	-
	น่าน	๒๖,๔๐๐	-	๒,๔๐๐	๖๒๐	๑,๘๖๐	๒,๕๐๐
	สุโขทัย	-	-	๓,๖๐๐	-	-	-
ภาค ๑๐	ชุมพร	๘๐๐	-	-	๓๕	๑๒๐	-
	ภูเก็ต	๘,๐๐๐	-	-	๙๘๐	๔,๒๒๕	-
	สุราษฎร์ธานี	๓,๒๐๐	-	-	๑,๒๐๐	๕,๐๕๐	-
ภาค ๑๑	อุบลราชธานี	-	๙๖,๐๐๐	๓๖๐	-	-	-
	๑๕ จังหวัด	๗๖๙,๒๖๐	๑๕๖,๐๐๐	๑๘,๐๘๘	๘,๖๔๔	๕๒,๗๔๙	๔๓,๙๖๐

๑๕. ความช่วยเหลือภัยแล้งสะสมของกรมทรัพยากรน้ำบาดาล ยอดสะสมวันที่ ๔ สิงหาคม - ๓ กันยายน ๒๕๖๓

รายงานการให้ความช่วยเหลือสถานการณ์ อุทกภัย
ศูนย์ช่วยเหลือประชาชนในสถานการณ์อุทกภัย

สรุปรายงาน : ณ วันที่ 3 กันยายน 2563

แจกจ่ายน้ำอุปโภคบริโภค ปัจจุบัน **10,010** ลิตร
สะสม **69,900** ลิตร



น้ำอุปโภค
ปัจจุบัน 0 ลิตร
สะสม 26,300 ลิตร



น้ำบริโภค
ปัจจุบัน 10,010 ลิตร
สะสม 43,600 ลิตร

ประชาชน ได้รับประโยชน์ ปัจจุบัน 2,700 คน
สะสม 6,511 คน

ครัวเรือน ได้รับประโยชน์ ปัจจุบัน 1,796 ครัวเรือน
สะสม 2,798 ครัวเรือน

สถานที่ให้การช่วยเหลือปัจจุบัน



วันที่	สทบ.เขต	สถานที่	การให้ความช่วยเหลือ	ประชาชน ได้รับประโยชน์
28-29 ส.ค. 63	7 (กำแพงเพชร)	วัดหนองไฉ้ หมู่ 1 ต.เมืองบางยม อ.สวรรคโลก จ.สุโขทัย	แจกจ่ายน้ำดื่ม จำนวน 10,010 ลิตร	จำนวน 2,700 คน 1,796 ครัวเรือน



จัดทำโดย กลุ่มภูมิสารสนเทศ ศูนย์เทคโนโลยีสารสนเทศทรัพยากรน้ำบาดาล

จึงเรียนมาเพื่อโปรดทราบ

นายสมฤทธิ์ วิไลพรรัตน์
รองอธิบดีกรมทรัพยากรน้ำ
ประธานคณะทำงานศูนย์ปฏิบัติการ
ทรัพยากรธรรมชาติและสิ่งแวดล้อม
(ด้านทรัพยากรน้ำ)