



## รายงานการเฝ้าระวังติดตามสถานการณ์น้ำและความช่วยเหลือ ศูนย์ปฏิบัติการทรัพยากรธรรมชาติและสิ่งแวดล้อม (ด้านทรัพยากรน้ำ) กระทรวงทรัพยากรธรรมชาติและสิ่งแวดล้อม

### ศูนย์ป้องกันวิกฤติน้ำ กรมทรัพยากรน้ำ

โทรศัพท์ ๐ ๒๒๗๑ ๖๐๐๐ ต่อ ๖๔๔๕ โทรสาร ๐ ๒๒๗๘ ๖๖๒๙ www.dwr.go.th ID Line: mekhalawoc Email: mekhala@dwr.mail.go.th

### ศูนย์เทคโนโลยีสารสนเทศทรัพยากรน้ำบาดาล กรมทรัพยากรน้ำบาดาล

โทรศัพท์ ๐ ๒๖๖๖ ๗๐๙๐ โทรสาร ๐ ๒๖๖๖ ๗๑๐๐ www.dgr.go.th Email: itcenter@dgr.mail.go.th

### สำนักงานนโยบายและแผนทรัพยากรธรรมชาติและสิ่งแวดล้อม

โทรศัพท์ ๐ ๒๖๖๕๖๕๐๐ www.onep.go.th Email: webmaster@onep.go.th

รายงานฉบับที่ ๓๕๘/๒๕๖๓

เวลา ๐๘.๐๐ น.

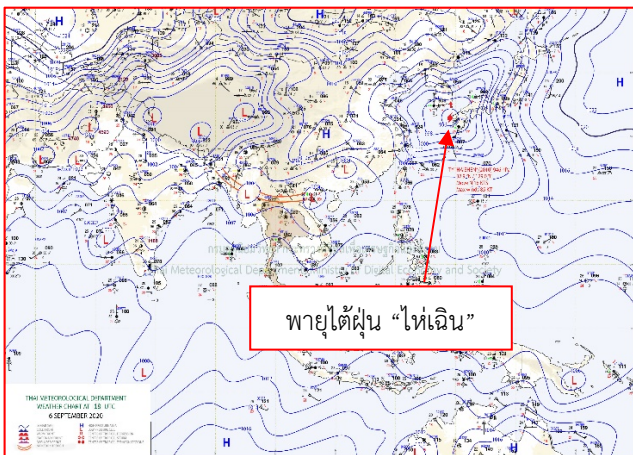
วันที่ ๗ กันยายน ๒๕๖๓

เรียนรมว.ทส. เลขาธิการ รมว.ทส. ที่ปรึกษา รมว.ทส. ปกท.ทส. รอง ปกท.ทส. อทน. อทบ. และหน่วยงานที่เกี่ยวข้อง

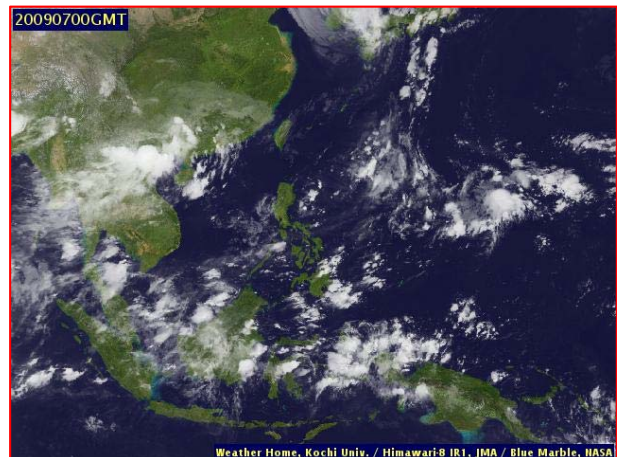
#### ๑. สถานะอากาศ เวลา ๐๖.๐๐ น. (กรมอุตุนิยมวิทยา)

พยากรณ์อากาศ ๒๔ ชั่วโมงข้างหน้า ร่องมรสุมกำลังอ่อนพัดผ่านภาคเหนือตอนบน ประเทศลาวตอนบน เข้าสู่หย่อมความกดอากาศต่ำบริเวณประเทศเวียดนามตอนบน ทำให้ประเทศไทยตอนบนมีฝนฟ้าคะนองบางพื้นที่ในระยะนี้ สำหรับมรสุมตะวันตกเฉียงใต้ยังคงพัดปกคลุมทะเลอันดามันและภาคใต้ ในขณะที่ลมตะวันออกเฉียงใต้พัดปกคลุมภาคตะวันออกเฉียงเหนือและภาคตะวันออก รวมทั้งภาคใต้ มีฝนตกหนักอ่าวไทย และภาคใต้ ลักษณะเช่นนี้ทำให้บริเวณกรุงเทพมหานครและปริมณฑล ภาคตะวันออก รวมทั้งภาคใต้ มีฝนตกหนักบางแห่ง ขอให้ประชาชนบริเวณดังกล่าว ระวังอันตรายจากฝนตกหนักและฝนที่ตกสะสมในระยะนี้ไว้ด้วย

อนึ่ง พายุระดับ ๕ (ไต้ฝุ่น) “ไห่เฉิน” คาดว่าจะเคลื่อนขึ้นฝั่งบริเวณคาบสมุทรมลายูในวันนี้ (๗ ก.ย. ๖๓) โดยไม่ส่งผลกระทบต่อประเทศไทย

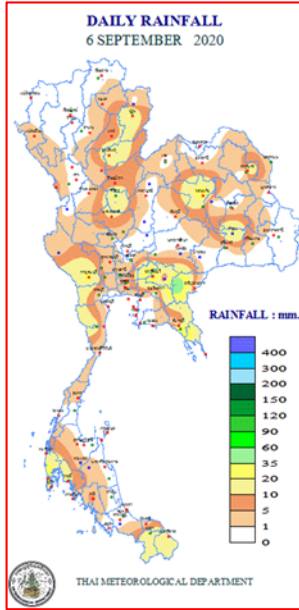


แผนที่อากาศ วันที่ ๗ ก.ย. ๒๕๖๓ เวลา ๐๑.๐๐ น.



ภาพถ่ายดาวเทียม วันที่ ๗ ก.ย. ๒๕๖๓ เวลา ๐๗.๐๐ น.

## ๒. ปริมาณฝนสะสม ณ เวลา ๐๗.๐๐น.(เมื่อวาน) - ๐๗.๐๐ น.(วันนี้) (กรมอุตุนิยมวิทยา)



จุดตรวจวัด	ปริมาณฝน (มม.)
จ.สระแก้ว	๖๒.๕
จ.ปราจีนบุรี	๔๑.๖
จ.ภูเก็ต (ศูนย์ฯ)	๓๕.๐
จ.ขอนแก่น	๒๙.๙
จ.กาญจนบุรี	๒๔.๑
จ.น่าน (สภษ.)	๒๒.๘
จ.สุรินทร์ (ท่าตุม)	๒๒.๑

## ๓. ปริมาณฝนสะสมของพื้นที่ลาดเชิงเขา ๑๒ ชม. ที่ผ่านมา (กรมทรัพยากรน้ำ)

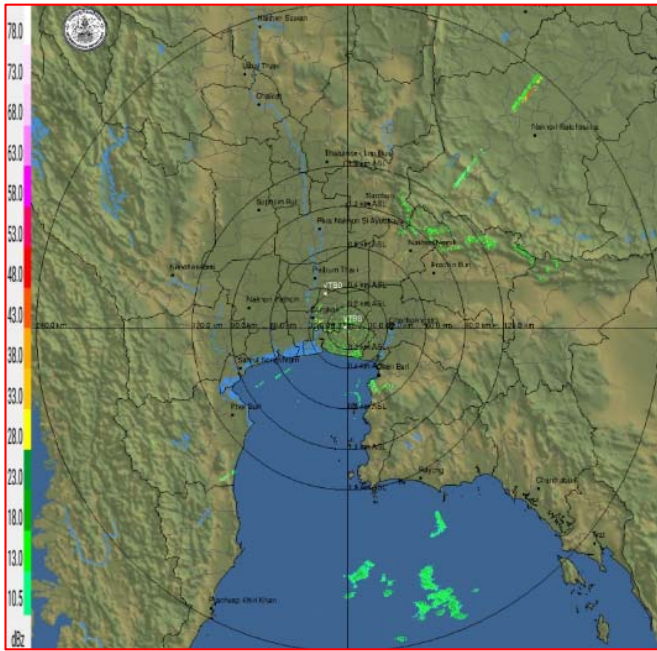
จุดตรวจวัด	ระดับการเตือน	ปริมาณฝน (มม./๑๒ ชม.)
บ้านห้วยตม ต.บ้านดึก อ.ศรีสัชนาลัย จ.สุโขทัย	-	๗๒.๐
บ้านบ่อแก้ว ต.ไทรย้อย อ.เด่นชัย จ.แพร่	-	๖๖.๐
บ้านแก่นอุตร ต.น้ำแก่น อ.ภูเพียง จ.น่าน	-	๖๓.๕
บ้านนาหนอง ต.หนองกะท้าว อ.นครไทย จ.พิษณุโลก	-	๕๗.๕
บ้านทุ่งพล้อ ต.ป่าจิว อ.ศรีสัชนาลัย จ.สุโขทัย	-	๕๓.๐
บ้านปางสา ต.จอมจันทร์ อ.เวียงสา จ.น่าน	-	๕๒.๐
บ้านป่ารวก ต.บ่อโพธิ์ อ.นครไทย จ.พิษณุโลก	-	๕๑.๕
บ้านตุลาเปอร์ ต.ห้วยหอม อ.แม่ลาน้อย จ.แม่ฮ่องสอน	-	๕๑.๕
บ้านดงสุระ ต.แม่จิว อ.เด่นชัย จ.แพร่	-	๕๐.๕
บ้านก้อกวาง ต.บ่อเกลือใต้ อ.บ่อเกลือ จ.น่าน	-	๔๙.๐
บ้านห้วยคำ ต.ฝายแก้ว อ.ภูเพียง จ.น่าน	-	๔๘.๕
บ้านกิวเคียน ต.จรม อ.ท่าปลา จ.อุตรดิตถ์	-	๔๖.๕
บ้านวังน้ำเย็น ต.เมืองลี อ.นาหมื่น จ.น่าน	-	๔๔.๕
บ้านแม่แอบ ต.บ้านทับ อ.แม่แจ่ม จ.เชียงใหม่	-	๔๐.๕

## ๔. ค่าความชื้นในดิน (กรมทรัพยากรน้ำ/คณะกรรมการแม่น้ำโขง)

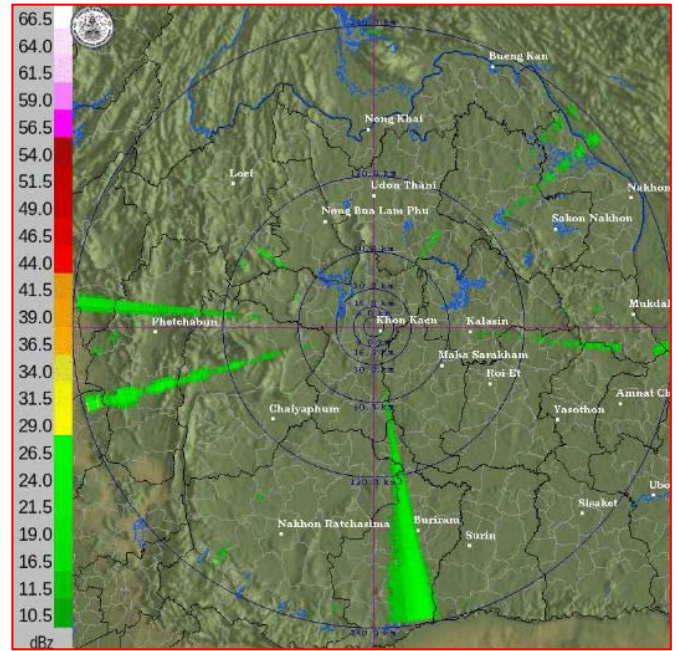
ภูมิภาค	ความชื้นในดิน [-] ๑ ส.ค. ๖๓	ความชื้นในดิน [-] ๓๑ ส.ค. ๖๓	แนวโน้ม
เหนือ	๒๐-๔๐	๒๐-๔๐	ทรงตัว
กลาง	๔๐-๖๐	๖๐-๘๐	เพิ่มขึ้น
ตะวันออกเฉียงเหนือ	๔๐-๖๐	๔๐-๖๐	ทรงตัว
ตะวันออก	๔๐-๖๐	๔๐-๖๐	ทรงตัว
ตะวันตก	๒๐-๔๐	๔๐-๖๐	เพิ่มขึ้น
ใต้	๖๐-๘๐	๖๐-๘๐	ทรงตัว

หมายเหตุ : ความชื้นในดิน ๐ หมายถึง ดินที่แห้งสนิท และ ๑๐๐ หมายถึง ดินที่อิ่มน้ำ

**๕. เรดาร์ตรวจอากาศ ณ วันที่ ๗ กันยายน ๒๕๖๓ (กรมอุตุนิยมวิทยา)**



สถานีสุวรรณภูมิ เวลา ๐๘.๓๐ น.



สถานีขอนแก่น เวลา ๐๘.๓๐ น.

จากเรดาร์ตรวจอากาศจะพบว่าไม่มีกลุ่มเมฆฝนบริเวณประเทศไทย

**๖. สถานการณ์น้ำในแหล่งเก็บกักน้ำ ณ วันที่ ๖ กันยายน ๒๕๖๓ (กรมชลประทาน กรมทรัพยากรน้ำ และสทช.)**

๖.๑ สภาพน้ำในอ่างเก็บน้ำขนาดใหญ่ปริมาตรน้ำในอ่างฯ ๓๓,๙๖๘ ล้าน ลบ.ม. คิดเป็นร้อยละ ๔๘ (ปริมาตรน้ำใช้การได้ ๑๐,๕๔๘ ล้าน ลบ.ม. คิดเป็นร้อยละ ๒๒) ปริมาตรน้ำในอ่างฯ เทียบกับปี ๒๕๖๒ (๔๓,๘๖๔ ล้าน ลบ.ม. คิดเป็นร้อยละ ๖๒) น้อยกว่าปี ๒๕๖๒ จำนวน ๙,๘๙๖ ล้าน ลบ.ม. ปริมาณน้ำไหลลงอ่างฯ จำนวน ๑๑๐.๕๓ ล้าน ลบ.ม. ปริมาณน้ำระบาย จำนวน ๘๐.๙๓ ล้าน ลบ.ม. สามารถรับน้ำได้อีก ๓๖,๙๕๘ ล้าน ลบ.ม.

อ่างเก็บน้ำ	ปริมาตรน้ำในอ่าง		ปริมาตรน้ำใช้การได้		ปริมาตรน้ำไหลลงอ่าง		ปริมาตรน้ำระบาย		ปริมาตรน้ำรับได้อีก (ล้าน ม. <sup>๓</sup> ) (ความจุที่ รนส.- ปริมาตรน้ำปัจจุบัน)
	ปริมาตร (ล้าน ม. <sup>๓</sup> )	% น้ำเก็บกัก	ปริมาตร (ล้าน ม. <sup>๓</sup> )	% น้ำใช้การ	วันนี้ (ล้าน ม. <sup>๓</sup> )	เมื่อวาน (ล้าน ม. <sup>๓</sup> )	วันนี้ (ล้าน ม. <sup>๓</sup> )	เมื่อวาน (ล้าน ม. <sup>๓</sup> )	
๑. ภูมิพล	๔,๕๑๐	๓๔	๗๑๐	๗	๑๕.๕๔	๑๒.๙๔	๖.๐๐	๖.๐๐	๘,๙๕๒
๒. สิริกิติ์	๔,๙๙๒	๕๒	๒,๑๔๒	๓๒	๒๕.๘๕	๑๘.๕๗	๑๓.๙๘	๑๖.๐๙	๕,๕๑๖
๓. จุฬารัตน์	๕๖	๓๔	๑๙	๑๕	๐.๖๑	๐.๕๗	๑.๐๘	๑.๐๘	๑๒๕
๔. อุบลรัตน์	๔๕๙	๑๙	-๑๒๒	-๗	๑.๑๔	๑.๑๔	๐.๓๐	๐.๓๐	๔,๑๘๑
๕. ลำปาง	๗๗๕	๓๙	๖๗๕	๓๖	๖.๔๙	๒.๙๔	๒.๒๓	๒.๒๓	๑,๖๗๕
๖. สิรินคร	๑,๒๓๕	๖๓	๔๐๓	๓๖	๐.๐๐	๐.๐๐	๐.๒๘	๐.๒๙	๗๓๑
๗. ป่าสักชลสิทธิ์	๗๐	๗	๖๗	๗	๐.๑๕	๐.๐๐	๑.๓๐	๑.๓๑	๘๙๐
๘. ศรีนครินทร์	๑๑,๘๙๑	๖๗	๑,๖๒๖	๒๒	๑๔.๑๒	๑๒.๖๑	๑๐.๐๖	๑๐.๐๘	๖,๘๗๙
๙. วชิรลงกรณ์	๓,๙๐๘	๔๔	๘๙๖	๑๕	๑๐.๖๓	๘.๒๕	๑๐.๐๓	๑๐.๐๒	๗,๐๙๒
๑๐. ขุนด่านปราการชล	๑๒๔	๕๕	๑๑๙	๕๔	๑.๓๘	๒.๔๒	๐.๓๙	๐.๓๘	๑๐๑
๑๑. รัชชประภา	๒,๘๔๑	๕๐	๑,๔๘๙	๓๕	๕.๗๓	๓.๙๖	๑๓.๙๐	๑๓.๓๕	๓,๓๐๓
๑๒. บางหลวง	๙๖๑	๖๖	๖๘๕	๕๘	๑๓.๕๐	๗.๐๕	๙.๐๖	๙.๐๘	๖๒๙

๖.๒ อ่างเก็บน้ำขนาดกลาง ๔๑๒ แห่ง มีปริมาณน้ำ ๒,๑๘๓ ล้าน ลบ.ม. (๔๒%) ปริมาณน้ำใช้การ ๑,๘๐๑ ล้าน ลบ.ม. (๓๘%)

๖.๓ แหล่งน้ำธรรมชาติขนาดใหญ่ ๖ แห่ง มีปริมาณน้ำรวม ๑๘๑.๐๐ ล้าน ลบ.ม. (๓๒%)

๖.๔ แหล่งน้ำในพื้นที่นอกเขตชลประทาน ๑๐๒,๐๙๙ แห่ง มีปริมาณน้ำรวม ๓,๖๑๖ ล้าน ลบ.ม.

๖.๕ อ่างเก็บน้ำขนาดกลางนอกเขตชลประทาน ๖๕ แห่ง ภายใต้การดูแลของกรมทรัพยากรน้ำ ปริมาณน้ำปัจจุบัน ๑๐๒.๖๒ ล้าน ลบ.ม.



**๗. สถานการณ์น้ำในประเทศ ณ วันที่ ๔ - ๗ กันยายน ๒๕๖๓ (กรมชลประทาน)**

สถานี	แม่น้ำ	อำเภอ	จังหวัด	ระดับตลิ่ง (ม.รทก.)	ระดับน้ำ (ม.รทก.)				แนวโน้ม	เปรียบเทียบระดับตลิ่ง
					ศุกร์	เสาร์	อาทิตย์	จันทร์		
					๔ ก.ย.	๕ ก.ย.	๖ ก.ย.	๗ ก.ย.		
P.๑	ปิง	เมือง	เชียงใหม่	๓.๗๐	๑.๒๗	๑.๓๔	๑.๒๖	๑.๒๕	ลดลง	-๒.๔๕
W.๑C	วัง	เมือง	ลำปาง	๕.๒๐	-๐.๔๑	-๐.๔๑	-๐.๓๗	-๐.๔๐	ลดลง	-๕.๖๐
Y.๑๖	ยม	บางระกำ	พิษณุโลก	๗.๓๐	๖.๕๘	๖.๐๙	๕.๘๖	๕.๖๔	ลดลง	-๑.๖๖
N.๗A	น่าน	เมือง	พิจิตร	๙.๘๗	๒.๖๔	๒.๔๕	๒.๓๕	๒.๐๙	ลดลง	-๗.๗๘
C.๒	เจ้าพระยา	เมือง	นครสวรรค์	๒๖.๒๐	๑๗.๗๔	๑๗.๙๘	๑๘.๐๖	๑๘.๐๘	เพิ่มขึ้น	-๘.๑๒
C.๑๓	เจ้าพระยา	สรรพยา	ชัยนาท	๑๖.๓๔	๕.๓๘	๕.๓๘	๕.๓๘	๕.๓๘	ทรงตัว	-๑๐.๙๖
M.๖A	มูล	สตึก	บุรีรัมย์	๖.๐๐	-๐.๔๐	-๐.๔๐	-๐.๔๐	-๐.๓๙	ลดลง	-๖.๓๙
M.๗	มูล	เมือง	อุบลราชธานี	๗.๐๐	๒.๕๘	๒.๔๕	๒.๓๕	๒.๒๔	ลดลง	-๔.๗๖
M.๑๙๑	ลำตะคอง	เมือง	นครราชสีมา	๓.๐๐	๑.๒๙	๑.๑๒	๐.๙๙	๑.๐๐	เพิ่มขึ้น	-๒.๐๐
M.๖๙	ลำเซบก	ตระการพืชผล	อุบลราชธานี	๗.๓๐	๔.๗๙	๔.๘๗	๔.๘๓	๔.๘๘	เพิ่มขึ้น	-๒.๔๒
X.๖๔	คลองท่าแซะ	ท่าแซะ	ชุมพร	๑๗.๑๓	๘.๖๑	๘.๑๘	๘.๕๘	๘.๙๐	เพิ่มขึ้น	-๘.๒๓
X.๑๔๙	คลองกลาย	นบพิตำ	นครศรีธรรมราช	๓๓.๙๖	๒๘.๔๕	๒๘.๗๕	๒๘.๗๕	๒๘.๔๕	ลดลง	-๕.๕๑
X.๒๗๔	แม่น้ำโก-ลก	แว้ง	นราธิวาส	๒๔.๑๘	๑๘.๘๗	๑๘.๗๑	๑๘.๗๐	๑๘.๗๐	ทรงตัว	-๕.๔๘
X.๓๗A	แม่น้ำตาปี	พระแสง	สุราษฎร์ธานี	๑๑.๗๐	๖.๙๑	๗.๒๖	๗.๗๓	๘.๑๕	เพิ่มขึ้น	-๓.๕๕

\*\*\* ยังไม่ได้รับรายงาน

**๘. สถานการณ์น้ำในพื้นที่ลุ่มน้ำโขง ณ วันที่ ๗ กันยายน ๒๕๖๓ (คณะกรรมการจัดการแม่น้ำโขง)**

สถานี	ระดับอ้างอิง (ม.รทก.)	ระดับตลิ่ง (ม.)	ระดับน้ำ (ม.)					เปรียบเทียบระดับตลิ่ง (ม.)	ผลต่างของระดับน้ำ (ม.)		แนวโน้ม
			๓ ก.ย.	๔ ก.ย.	๕ ก.ย.	๖ ก.ย.	๗ ก.ย.		๓ วันย้อนหลัง	๕ วันย้อนหลัง	
อ.เชียงแสน จ.เชียงราย	๓๕๗.๑๑๐	๑๒.๘๐	๓.๖๗	๓.๖๘	๒.๙๘	๒.๘๘	๒.๘๖	-๙.๙๔	-๐.๑๒	-๐.๘๑	ลดลง
อ.เชียงคาน จ.เลย	๑๙๔.๑๑๘	๑๖.๐๐	๗.๘๓	๗.๘๒	๗.๘๒	๗.๗๘	๗.๕๖	-๘.๔๔	-๐.๒๖	-๐.๒๗	ลดลง
อ.เมือง จ.หนองคาย	๑๕๓.๖๔๘	๑๒.๒๐	๕.๑๙	๔.๙๖	๔.๙๔	๔.๙๒	๔.๘๙	-๗.๓๑	-๐.๐๕	-๐.๓๐	ลดลง
อ.เมือง จ.นครพนม	๑๓๒.๖๘๐	๑๒.๐๐	๖.๑๗	๕.๗๘	๕.๔๔	๕.๑๗	๕.๐๕	-๖.๙๕	-๐.๓๙	-๑.๑๒	ลดลง
อ.เมือง จ.มุกดาหาร	๑๒๔.๒๑๙	๑๒.๕๐	๕.๙๙	๕.๖๖	๕.๓๔	๕.๑๐	๔.๘๗	-๗.๖๓	-๐.๔๗	-๑.๑๒	ลดลง
อ.โขงเจียม จ.อุบลราชธานี	๘๙.๐๓๐	๑๔.๕๐	๗.๐๑	๖.๖๔	๖.๓๔	๕.๙๗	๕.๖๘	-๘.๘๒	-๐.๖๖	-๑.๓๓	ลดลง

\*\*\* ไม่มีสถานการณ์

**๙. สถานการณ์เตือนภัย Early Warning ณ วันที่ ๗ กันยายน ๒๕๖๓ (กรมทรัพยากรน้ำ)**

[เวลา ๑๕.๐๐ น.(เมื่อวาน) - ๐๘.๐๐ น. (วันนี้)]

การแจ้งเตือน	สถานี	การแจ้งเตือน
เตือนสีแดง (อพยพ)	-	-
เตือนสีเหลือง (เตือนภัย)	-	-
เตือนสีเขียว (เฝ้าระวัง)	บ้านห้วยตม ตำบลบ้านตึก อำเภอศรีสขณาชัย จังหวัดสุโขทัย	ปริมาณฝนสะสม ๑๒ ชั่วโมง ๘๒.๕ มิลลิเมตร

\*\*\* สำนักงานทรัพยากรน้ำภาคที่เกี่ยวข้องได้ดำเนินการแจ้งอาสาสมัครและเครือข่าย รวมถึงหน่วยงานที่เกี่ยวข้องในพื้นที่เสี่ยงภัยแล้ว

**๑๐. พื้นที่ติดตามและเฝ้าระวังสถานการณ์ธรณีพิบัติภัย ณ วันที่ ๖ กันยายน ๒๕๖๓ (กรมทรัพยากรธรณี)**

ไม่มีสถานการณ์

**๑๑. เหตุการณ์วิกฤตน้ำปัจจุบัน ณ วันที่ ๗ กันยายน ๒๕๖๓ [เวลา ๑๕.๐๐ น.(เมื่อวาน) - ๐๘.๐๐ น. (วันนี้)]**

ไม่มีสถานการณ์

## ๑๒. สถานการณ์ภาวะน้ำท่วม และสถานการณ์ฝนแล้ง/ฝนทิ้งช่วง ณ วันที่ ๗ กันยายน ๒๕๖๓ (ปก.)

### สถานการณ์น้ำไหลหลาก วาตภัย ดินโคลนถล่ม และดินสไลด์

จากอิทธิพลร่องมรสุมพาดผ่านภาคเหนือ และภาคตะวันออกเฉียงเหนือตอนบน ประกอบกับมรสุมตะวันตกเฉียงใต้พัดปกคลุมทะเลอันดามันตอนบนของประเทศไทย และอ่าวไทย ในช่วงวันที่ ๒๐ ส.ค. ๖๓ – ปัจจุบัน ทำให้เกิดสถานการณ์น้ำท่วมฉับพลัน น้ำไหลหลาก วาตภัย ดินโคลนถล่ม และดินสไลด์ จำนวน ๑๘ จังหวัด (เชียงใหม่ แม่ฮ่องสอน น่าน พะเยา ลำปาง แพร่ ลำพูน อุตรดิตถ์ พิษณุโลก สุโขทัย ตาก นครพนม สกลนคร กาฬสินธุ์ ขอนแก่น ปราจีนบุรี และสิงห์บุรี อำนาจเจริญ) ๖๖ อำเภอ ๒๓๐ ตำบล ๑,๐๒๑ หมู่บ้าน ประชาชนได้รับผลกระทบ ๒๓,๓๐๙ ครัวเรือน มีผู้เสียชีวิต ๔ ราย (จ.น่าน ๑ ราย ลำปาง ๒ ราย สุโขทัย ๑ ราย) ไม่มีผู้ได้รับบาดเจ็บ ปัจจุบันสถานการณ์คลี่คลายแล้ว อยู่ระหว่างฟื้นฟูทุกจังหวัด

### ๑๓. การคาดหมายลักษณะอากาศ ๗ วันข้างหน้า (ระหว่างวันที่ ๖ - ๑๒ กันยายน ๒๕๖๓)

ในช่วงวันที่ ๖ - ๙ ก.ย. ๖๓ ร่องมรสุมกำลังอ่อนพาดผ่านภาคเหนือ และภาคตะวันออกเฉียงเหนือตอนบน สำหรับมรสุมตะวันตกเฉียงใต้ยังคงพัดปกคลุมทะเลอันดามัน และประเทศไทย ประกอบกับมีลมตะวันออกเฉียงใต้พัดปกคลุมอ่าวไทย ภาคใต้และภาคตะวันออก ลักษณะเช่นนี้ทำให้ประเทศไทยยังคงมีฝนฟ้าคะนอง และมีฝนตกหนักบางแห่งในภาคตะวันออก และภาคใต้ ส่วนในช่วงวันที่ ๑๐ - ๑๒ ก.ย. ๖๓ ร่องมรสุมกำลังอ่อนยังคงพาดผ่านภาคเหนือ และภาคตะวันออกเฉียงเหนือตอนบน สำหรับมรสุมตะวันตกเฉียงใต้ยังคงพัดปกคลุมทะเลอันดามัน ประเทศไทย และอ่าวไทย ลักษณะเช่นนี้ทำให้ประเทศไทยยังคงมีฝนฟ้าคะนองเกิดขึ้น

อนึ่ง พายุระดับ ๕ (ไต้ฝุ่น) “ไห่เฉิน” บริเวณมหาสมุทรแปซิฟิก มีแนวโน้มเคลื่อนตัวไปทางตอนใต้ของประเทศญี่ปุ่นและคาบสมุทรเกาหลี ในช่วงวันที่ ๖ - ๗ ก.ย. ๖๓ โดยพายุนี้ไม่ส่งผลกระทบต่อประเทศไทย

### ๑๔. ความช่วยเหลืออุทกภัยสะสมของกรมทรัพยากรน้ำ

ความช่วยเหลือในพื้นที่ประสบปัญหาอุทกภัย ตั้งแต่วันที่ ๑ สิงหาคม - ๓ กันยายน ๒๕๖๓

หน่วยงาน	จังหวัด	ปริมาณการสูบน้ำ (ลบ.ม.)	ปริมาณการแจกจ่ายน้ำสะอาด (ลิตร)	น้ำดื่มบรรจุขวด (ขวด)	ประโยชน์ที่ได้รับ		
					อุปโภค-บริโภค		พื้นที่เกษตร (ไร่)
					ครัวเรือน	ประชากร	
ภาค ๑	เชียงราย	-	-	๖๐๐	-	-	๓๓,๑๕๐
	ลำปาง	-	๔๘,๐๐๐	๕,๐๐๐	๑,๗๘๕	๒,๔๙๑	๕,๐๐๐
ภาค ๓	เลย	-	๑๒,๐๐๐	๔,๗๖๘	๙๘๒	๓,๗๙๑	๕๐๐
	อุดรธานี	๑๒๔,๕๐๐	-	๑,๐๐๐	๑,๔๔๕	๓๐,๑๓๒	-
	บึงกาฬ	๑๒,๐๐๐	-	-	-	-	-
ภาค ๕	ศรีสะเกษ	-	-	๓๖๐	-	-	-
ภาค ๗	ราชบุรี	๓๗๑,๕๒๐	-	-	๑,๕๙๗	๔,๓๘๐	๒,๘๑๐
ภาค ๘	นครศรีธรรมราช	๒๑๗,๐๘๐	-	-	-	-	-
ภาค ๙	พิษณุโลก	๕,๗๖๐	-	-	-	๗๐๐	-
	น่าน	๒๖,๔๐๐	-	๒,๔๐๐	๖๒๐	๑,๘๖๐	๒,๕๐๐
	สุโขทัย	-	-	๓,๖๐๐	-	-	-
ภาค ๑๐	ชุมพร	๘๐๐	-	-	๓๕	๑๒๐	-
	ภูเก็ต	๘,๐๐๐	-	-	๙๘๐	๔,๒๒๕	-
	สุราษฎร์ธานี	๓,๒๐๐	-	-	๑,๒๐๐	๕,๐๕๐	-
ภาค ๑๑	อุบลราชธานี	-	๙๖,๐๐๐	๓๖๐	-	-	-
	๑๕ จังหวัด	๗๖๙,๒๖๐	๑๕๖,๐๐๐	๑๘,๐๘๘	๘,๖๔๔	๕๒,๗๔๙	๔๓,๙๖๐



## รายงานการให้ความช่วยเหลือสถานการณ์ อุทกภัย



ศูนย์ช่วยเหลือประชาชนในสถานการณ์อุทกภัย

สรุปรายงาน : ณ วันที่ 3 กันยายน 2563

แจกจ่ายน้ำอุปโภคบริโภค ปัจจุบัน **10,010** ลิตร  
สะสม **69,900** ลิตร



### น้ำอุปโภค

ปัจจุบัน 0 ลิตร  
สะสม 26,300 ลิตร



### น้ำบริโภค

ปัจจุบัน 10,010 ลิตร  
สะสม 43,600 ลิตร

ประชาชน ได้รับประโยชน์ ปัจจุบัน 2,700 คน  
สะสม 6,511 คน

ครัวเรือน ได้รับประโยชน์ ปัจจุบัน 1,796 ครัวเรือน  
สะสม 2,798 ครัวเรือน

### สถานที่ให้การช่วยเหลือปัจจุบัน



วันที่	สทบ.เขต	สถานที่	การให้ความช่วยเหลือ	ประชาชน ได้รับประโยชน์
28-29 ส.ค. 63	7 (กำแพงเพชร)	วัดหนองไฉ่ หมู่ 1 ต.เมืองบางยม อ.สวรรคโลก จ.สุโขทัย	แจกจ่ายน้ำดื่ม จำนวน 10,010 ลิตร	จำนวน 2,700 คน 1,796 ครัวเรือน



จัดทำโดย กลุ่มภูมิสารสนเทศ ศูนย์เทคโนโลยีสารสนเทศทรัพยากรน้ำบาดาล

จึงเรียนมาเพื่อโปรดทราบ

นายสมฤทธิ วิไลพรรัตน์  
รองอธิบดีกรมทรัพยากรน้ำ  
ประธานคณะทำงานศูนย์ปฏิบัติการ  
ทรัพยากรธรรมชาติและสิ่งแวดล้อม  
(ด้านทรัพยากรน้ำ)