



**รายงานการเฝ้าระวังติดตามสถานการณ์น้ำและความช่วยเหลือ
ศูนย์ปฏิบัติการทรัพยากรธรรมชาติและสิ่งแวดล้อม (ด้านทรัพยากรน้ำ)
กระทรวงทรัพยากรธรรมชาติและสิ่งแวดล้อม**

ศูนย์ป้องกันวิกฤติน้ำ กรมทรัพยากรน้ำ

โทรศัพท์ ๐ ๒๒๗๑ ๖๐๐๐ ต่อ ๖๔๔๕ โทรสาร ๐ ๒๒๙๘ ๖๖๒๙ www.dwr.go.th ID Line: mekhalawoc Email: mekhala@dwr.mail.go.th

ศูนย์เทคโนโลยีสารสนเทศทรัพยากรน้ำบาดาล กรมทรัพยากรน้ำบาดาล

โทรศัพท์ ๐ ๒๖๖๖ ๗๐๙๐ โทรสาร ๐ ๒๖๖๖ ๗๑๐๐ www.dgr.go.th Email: itcenter@dgr.mail.go.th

สำนักงานนโยบายและแผนทรัพยากรธรรมชาติและสิ่งแวดล้อม

โทรศัพท์ ๐ ๒๒๖๕๖๕๐๐ www.onep.go.th Email: webmaster@onep.go.th

รายงานฉบับที่ ๓๖๐/๒๕๖๓

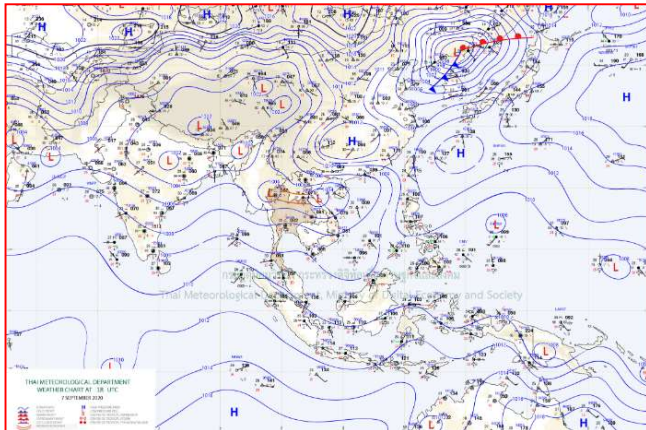
เวลา ๐๘.๐๐ น.

วันที่ ๘ กันยายน ๒๕๖๓

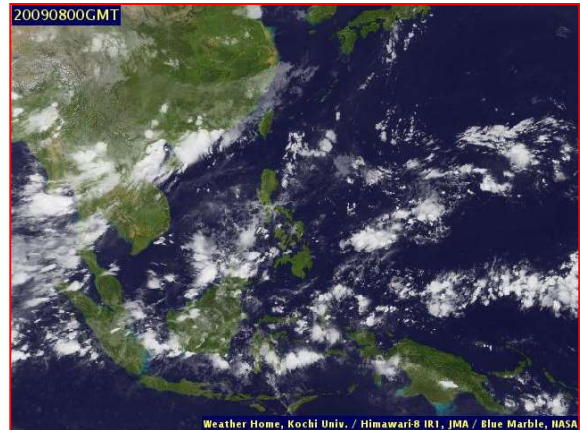
เรียนรมว.ทส. เลขาธิการ รมว.ทส. ที่ปรึกษา รมว.ทส. ปกท.ทส. รอง ปกท.ทส. อทน. อทบ. และหน่วยงานที่เกี่ยวข้อง

๑. สภาวะอากาศ เวลา ๐๖.๐๐ น. (กรมอุตุนิยมวิทยา)

พยากรณ์อากาศ ๒๔ ชั่วโมงข้างหน้า ร่องมรสุมกำลังแรงพาดผ่านภาคเหนือ และภาคตะวันออกเฉียงเหนือตอนบน ประกอบกับมรสุมตะวันตกเฉียงใต้พัดปกคลุมทะเลอันดามัน และประเทศไทยเริ่มมีกำลังแรงขึ้น ลักษณะเช่นนี้ทำให้บริเวณประเทศไทยมีฝนเพิ่มขึ้น กับมีฝนตกหนักบางแห่งในภาคเหนือ ภาคตะวันออกเฉียงเหนือ ภาคกลาง ภาคตะวันออก และภาคใต้ ขอให้ประชาชนบริเวณพื้นที่เสี่ยงภัยของภาคเหนือ ภาคตะวันออกเฉียงเหนือ และภาคใต้ ระวังอันตรายจากฝนตกหนักและฝนที่ตกสะสมในระยะนี้ไว้ด้วย

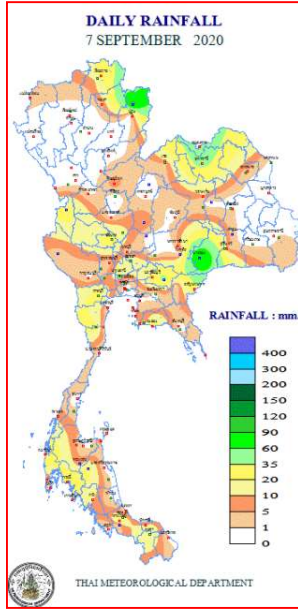


แผนที่อากาศ วันที่ ๘ ก.ย. ๒๕๖๓ เวลา ๐๖.๐๐ น.



ภาพถ่ายดาวเทียม วันที่ ๘ ก.ย. ๒๕๖๓ เวลา ๐๗.๐๐ น.

๒. ปริมาณฝนสะสม ณ เวลา ๐๗.๐๐ น.(เมื่อวาน) - ๐๗.๐๐ น.(วันนี้) (กรมอุตุนิยมวิทยา)



จุดตรวจวัด	ปริมาณฝน (มม.)
จ.น่าน (ท่าวังผา)	๑๐๖.๐
จ.บุรีรัมย์ (นางรอง)	๙๔.๔
จ.ปราจีนบุรี (กบินทร์บุรี)	๔๑.๖
จ.อุดรธานี	๔๑.๐
จ.กระบี่	๓๕.๐
จ.พังงา (ตะกั่วป่า)	๓๔.๙
จ.สงขลา (หาดใหญ่)	๓๐.๒

๓. ปริมาณฝนสะสมของพื้นที่ลาดเชิงเขา ๑๒ ซม. ที่ผ่านมา (กรมทรัพยากรน้ำ)

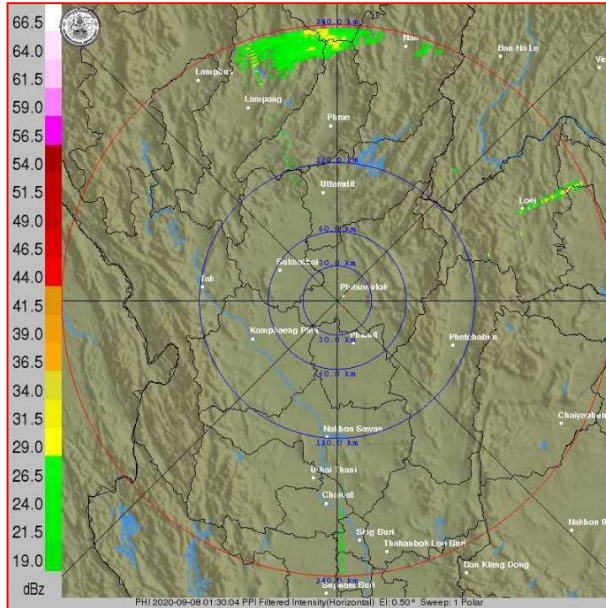
จุดตรวจวัด	ระดับการเตือน	ปริมาณฝน (มม./๑๒ ซม.)
บ้านสันติสุข (บ้านกิวสะโต) ต.ป่าตึง อ.แม่จัน จ.เชียงราย	-	๑๘๐.๐
บ้านน้ำพัน ต.นาไร่หลวง อ.สองแคว จ.น่าน	-	๑๗๗.๐
บ้านน้ำสวด ต.และ อ.ทุ่งช้าง จ.น่าน	-	๑๔๖.๐
บ้านปางมะโฮ ต.ผาซำน้อย อ.ปง จ.พะเยา	-	๑๓๕.๐
บ้านขุนน้ำพริก ต.นาไร่หลวง อ.สองแคว จ.น่าน	-	๑๓๐.๐
บ้านถ้ำเวียงแก ต.นาไร่หลวง อ.สองแคว จ.น่าน	-	๑๑๙.๕
บ้านห้วยนา ต.พงษ์ อ.สันติสุข จ.น่าน	-	๑๑๑.๐
บ้านน้ำลาว ต.แม่ลาว อ.เชียงคำ จ.พะเยา	-	๑๐๓.๐
บ้านแห่น๒ ต.ผาตอ อ.ท่าวังผา จ.น่าน	-	๙๕.๕
บ้านดอนงาม ต.โชคชัย อ.ดอยหลวง จ.เชียงราย	-	๙๕.๐
บ้านคะแนง ต.แม่ลาว อ.เชียงคำ จ.พะเยา	-	๙๓.๐
บ้านทบศอก ต.หมอกจำแป้ อ.เมืองแม่ฮ่องสอน จ.แม่ฮ่องสอน	-	๘๕.๐
บ้านขุนห้วยแม่เปา ต.แม่เปา อ.พญาเม็งราย จ.เชียงราย	-	๘๒.๕
บ้านทุ่งทราย ต.เวียง อ.เชียงของ จ.เชียงราย	-	๘๒.๕

๔. ค่าความชื้นในดิน (กรมทรัพยากรน้ำ/คณะกรรมการนิรภัยน้ำโขง)

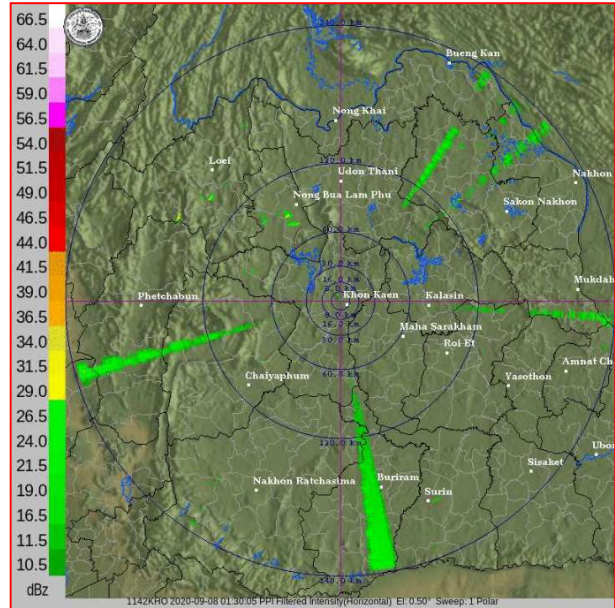
ภูมิภาค	ความชื้นในดิน [-] ๑ ส.ค. ๖๓	ความชื้นในดิน [-] ๓๑ ส.ค. ๖๓	แนวโน้ม
เหนือ	๒๐-๔๐	๒๐-๔๐	ทรงตัว
กลาง	๔๐-๖๐	๖๐-๘๐	เพิ่มขึ้น
ตะวันออกเฉียงเหนือ	๔๐-๖๐	๔๐-๖๐	ทรงตัว
ตะวันออก	๔๐-๖๐	๔๐-๖๐	ทรงตัว
ตะวันตก	๒๐-๔๐	๔๐-๖๐	เพิ่มขึ้น
ใต้	๖๐-๘๐	๖๐-๘๐	ทรงตัว

หมายเหตุ : ความชื้นในดิน ๐ หมายถึง ดินที่แห้งสนิท และ ๑๐๐ หมายถึง ดินที่อิ่มน้ำ

๕. เรดาร์ตรวจอากาศ ณ วันที่ ๘ กันยายน ๒๕๖๓ (กรมอุตุนิยมวิทยา)



สถานีพิษณุโลก เวลา ๐๘.๓๐ น.



สถานีขอนแก่น เวลา ๐๘.๓๐ น.

จากเรดาร์ตรวจอากาศจะพบว่ามียกลุ่มเมฆฝนกระจายทั่วทุกภาคของประเทศไทย

๖. สถานการณ์น้ำในแหล่งเก็บกักน้ำ ณ วันที่ ๗ กันยายน ๒๕๖๓ (กรมชลประทาน กรมทรัพยากรน้ำ และสททช.)

๖.๑ สถาน้ำในอ่างเก็บน้ำขนาดใหญ่ปริมาตรน้ำในอ่างฯ ๓๓,๙๙๐ ล้าน ลบ.ม.คิดเป็นร้อยละ ๔๘ (ปริมาตรน้ำใช้การได้ ๑๐,๕๖๙ ล้าน ลบ.ม. คิดเป็นร้อยละ ๒๒) ปริมาตรน้ำในอ่างฯ เทียบกับปี ๒๕๖๒ (๔๔,๒๙๗ ล้าน ลบ.ม. คิดเป็นร้อยละ ๖๒) น้อยกว่าปี ๒๕๖๒ จำนวน ๑๐,๓๐๖ ล้าน ลบ.ม. ปริมาณน้ำไหลลงอ่างฯ จำนวน ๑๐๕.๐๙ ล้าน ลบ.ม. ปริมาณน้ำระบาย จำนวน ๗๕.๙๖ ล้าน ลบ.ม. สามารถรับน้ำได้อีก ๓๖,๙๓๖ ล้าน ลบ.ม.

อ่างเก็บน้ำ	ปริมาตรน้ำในอ่าง		ปริมาตรน้ำใช้การได้		ปริมาตรน้ำไหลลงอ่าง		ปริมาตรน้ำระบาย		ปริมาตรน้ำรับได้อีก (ล้าน ม. ^๓) (ความจุที่ รนส.- ปริมาตรน้ำปัจจุบัน)
	ปริมาตร (ล้าน ม. ^๓)	% น้ำเก็บกัก	ปริมาตร (ล้าน ม. ^๓)	% น้ำใช้การ	วันนี้ (ล้าน ม. ^๓)	เมื่อวาน (ล้าน ม. ^๓)	วันนี้ (ล้าน ม. ^๓)	เมื่อวาน (ล้าน ม. ^๓)	
๑.ภูมิพล	๔,๕๑๖	๓๔	๗๑๖	๗	๑๑.๖๑	๑๕.๕๔	๖.๐๐	๖.๐๐	๘,๙๕๖
๒.สิริกิติ์	๕,๐๐๕	๕๓	๒,๑๕๕	๓๒	๒๗.๗๒	๒๕.๘๕	๑๓.๙๕	๑๓.๙๘	๕,๕๐๓
๓.จุฬารามณ์	๕๕	๓๔	๑๘	๑๔	๐.๔๙	๐.๖๑	๑.๐๘	๑.๐๘	๑๒๖
๔.อุบลรัตน์	๔๖๐	๑๙	-๑๒๑	-๗	๒.๔๕	๑.๑๔	๐.๓๐	๐.๓๐	๔,๑๘๐
๕.ลำปาว	๗๗๕	๓๙	๖๗๕	๓๖	๒.๙๖	๖.๔๙	๒.๒๓	๒.๒๓	๑,๖๗๕
๖.สิรินธร	๑,๒๓๕	๖๓	๔๐๓	๓๖	๐.๙๒	๐.๐๐	๐.๒๗	๐.๒๘	๗๓๑
๗.ป่าสักชลสิทธิ์	๖๙	๗	๖๖	๗	๐.๑๕	๐.๑๕	๑.๓๐	๑.๓๐	๘๙๑
๘.ศรีนครินทร์	๑๑,๘๙๔	๖๗	๑,๖๒๙	๒๒	๑๕.๑๓	๑๔.๑๒	๑๐.๒๘	๑๐.๐๖	๖,๘๗๖
๙.วชิราลงกรณ์	๓,๙๐๘	๔๔	๘๙๖	๑๕	๑๐.๕๓	๑๐.๖๓	๙.๙๓	๑๐.๐๓	๗,๐๙๒
๑๐.ขุนด่านปราการชล	๑๒๔	๕๕	๑๒๐	๕๕	๑.๐๐	๑.๓๘	๐.๓๘	๐.๓๙	๑๐๑
๑๑.รัชชประภา	๒,๘๔๐	๕๐	๑,๔๘๘	๓๕	๗.๑๖	๕.๗๓	๘.๐๘	๑๓.๙๐	๓,๓๐๔
๑๒.บางบาล	๙๖๓	๖๖	๖๘๗	๕๘	๑๑.๔๙	๑๓.๕๐	๙.๒๐	๙.๐๖	๖๒๗

๖.๒ อ่างเก็บน้ำขนาดกลาง ๔๑๒ แห่ง มีปริมาณน้ำ ๒,๑๙๐ ล้าน ลบ.ม. (๔๓%) ปริมาณน้ำใช้การ ๑,๘๐๙ ล้าน ลบ.ม. (๓๘%)

๖.๓ แหล่งน้ำธรรมชาติขนาดใหญ่ ๖ แห่ง มีปริมาณน้ำรวม ๑๘๑.๐๐ ล้าน ลบ.ม. (๓๒%)

๖.๔ แหล่งน้ำในพื้นที่นอกเขตชลประทาน ๑๐๒,๐๙๙ แห่ง มีปริมาณน้ำรวม ๓,๖๑๖ ล้าน ลบ.ม.

๖.๕ อ่างเก็บน้ำขนาดกลางนอกเขตชลประทาน ๖๕ แห่ง ภายใต้การดูแลของกรมทรัพยากรน้ำ ปริมาณน้ำปัจจุบัน ๑๐๒.๖๒ ล้าน ลบ.ม.

๗. สถานการณ์น้ำในประเทศ ณ วันที่ ๕ - ๘ กันยายน ๒๕๖๓ (กรมชลประทาน)

สถานี	แม่น้ำ	อำเภอ	จังหวัด	ระดับตลิ่ง (ม.รทก.)	ระดับน้ำ (ม.รทก.)				แนวโน้ม	เปรียบเทียบ ระดับตลิ่ง
					เสาร์	อาทิตย์	จันทร์	อังคาร		
					๕ ก.ย.	๖ ก.ย.	๗ ก.ย.	๘ ก.ย.		
P.๑	ปิง	เมือง	เชียงใหม่	๓.๗๐	๑.๓๔	๑.๒๖	๑.๒๕	๑.๒๓	ลดลง	-๒.๔๗
W.๑C	วัง	เมือง	ลำปาง	๕.๒๐	-๐.๔๑	-๐.๓๗	-๐.๔๐	-๐.๓๗	เพิ่มขึ้น	-๕.๕๗
Y.๑๖	ยม	บางระกำ	พิษณุโลก	๗.๓๐	๖.๐๙	๕.๘๖	๕.๖๔	๕.๕๕	ลดลง	-๑.๘๕
N.๗A	น่าน	เมือง	พิจิตร	๙.๘๗	๒.๔๕	๒.๓๕	๒.๐๙	๑.๘๕	ลดลง	-๘.๐๒
C.๒	เจ้าพระยา	เมือง	นครสวรรค์	๒๖.๒๐	๑๗.๙๘	๑๘.๐๖	๑๘.๐๘	๑๘.๐๖	ลดลง	-๘.๑๔
C.๑๓	เจ้าพระยา	สรรพยา	ชัยนาท	๑๖.๓๔	๕.๓๘	๕.๓๘	๕.๓๘	๕.๓๘	ทรงตัว	-๑๐.๙๖
M.๖A	มูล	สตึก	บุรีรัมย์	๖.๐๐	-๐.๔๐	-๐.๔๐	-๐.๓๙	-๐.๓๓	เพิ่มขึ้น	-๖.๓๓
M.๗	มูล	เมือง	อุบลราชธานี	๗.๐๐	๒.๔๕	๒.๓๕	๒.๒๔	๒.๑๗	ลดลง	-๔.๘๓
M.๑๙๑	ลำตะคอง	เมือง	นครราชสีมา	๓.๐๐	๑.๑๒	๐.๙๙	๑.๐๐	๑.๐๒	เพิ่มขึ้น	-๑.๙๘
M.๖๙	ลำเซบก	ตระการพืชผล	อุบลราชธานี	๗.๓๐	๔.๘๗	๔.๘๓	๔.๘๘	๔.๘๔	ลดลง	-๒.๔๖
X.๖๔	คลองท่าแซะ	ท่าแซะ	ชุมพร	๑๗.๑๓	๘.๑๘	๘.๕๘	๘.๙๐	๘.๓๒	ลดลง	-๘.๘๑
X.๑๔๙	คลองกลาย	นบพิตำ	นครศรีธรรมราช	๓๓.๙๖	๒๘.๗๕	๒๘.๗๕	๒๘.๔๕	๒๘.๔๐	ลดลง	-๕.๕๖
X.๒๗๔	แม่น้ำโก-ลก	แว้ง	นราธิวาส	๒๔.๑๘	๑๘.๗๑	๑๘.๗๐	๑๘.๗๐	๒๑.๒๕	เพิ่มขึ้น	-๒.๙๓
X.๓๗A	แม่น้ำตาปี	พระแสง	สุราษฎร์ธานี	๑๑.๗๐	๗.๒๖	๗.๗๓	๘.๑๕	๘.๒๔	เพิ่มขึ้น	-๓.๔๖

*** ยังไม่ได้รับรายงาน

๘. สถานการณ์น้ำในพื้นที่ลุ่มน้ำโขง ณ วันที่ ๘ กันยายน ๒๕๖๓ (คณะกรรมการจัดการแม่น้ำโขง)

สถานี	ระดับอ้างอิง (ม.รทก.)	ระดับตลิ่ง (ม.)	ระดับน้ำ (ม.)					เปรียบเทียบระดับ ตลิ่ง (ม.)	ผลต่างของระดับน้ำ (ม.)		แนวโน้ม
			๔ ก.ย.	๕ ก.ย.	๖ ก.ย.	๗ ก.ย.	๘ ก.ย.		๓ วัน ย้อนหลัง	๕ วัน ย้อนหลัง	
อ.เชียงแสน จ.เชียงราย	๓๕๗.๑๑๐	๑๒.๘๐	๓.๖๘	๒.๙๘	๒.๘๘	๒.๘๖	๒.๘๗	-๙.๙๓	-๐.๐๑	-๐.๘๑	เพิ่มขึ้น
อ.เชียงคาน จ.เลย	๑๙๔.๑๑๘	๑๖.๐๐	๗.๘๒	๗.๘๒	๗.๗๘	๗.๕๖	๗.๐๘	-๘.๙๒	-๐.๗๐	-๐.๗๔	ลดลง
อ.เมือง จ.หนองคาย	๑๕๓.๖๔๘	๑๒.๒๐	๔.๙๖	๔.๙๔	๔.๙๒	๔.๘๙	๔.๗๘	-๗.๔๒	-๐.๑๔	-๐.๑๘	ลดลง
อ.เมือง จ.นครพนม	๑๓๒.๖๘๐	๑๒.๐๐	๕.๗๘	๕.๔๔	๕.๑๗	๕.๐๕	๕.๒๓	-๖.๗๗	๐.๐๖	-๐.๕๕	เพิ่มขึ้น
อ.เมือง จ.มุกดาหาร	๑๒๔.๒๑๙	๑๒.๕๐	๕.๖๖	๕.๓๔	๕.๑๐	๔.๘๗	๔.๘๑	-๗.๖๙	-๐.๒๙	-๐.๘๕	ลดลง
อ.โขงเจียม จ.อุบลราชธานี	๘๙.๐๓๐	๑๔.๕๐	๖.๖๔	๖.๓๔	๕.๙๗	๕.๖๘	๕.๔๔	-๙.๐๖	-๐.๕๓	-๑.๒๐	ลดลง

*** ไม่มีสถานการณ์

๙. สถานการณ์เตือนภัย Early Warning ณ วันที่ ๘ กันยายน ๒๕๖๓ (กรมทรัพยากรน้ำ)

[เวลา ๑๕.๐๐ น.(เมื่อวาน) - ๐๘.๐๐ น. (วันนี้)]

การแจ้งเตือน	สถานี	การแจ้งเตือน
เตือนสีแดง (อพยพ)	บ้านสันติสุข (บ้านกิวสะไต) ตำบลป่าตึง อำเภอแม่จัน จังหวัดเชียงราย	ปริมาณฝนสะสม ๑๒ ชั่วโมง ๑๙๙.๐ มิลลิเมตร
เตือนสีเหลือง (เตือนภัย)	บ้านน้ำสอ ต.ตำบลและ อ.เภอทุ่งช้าง จังหวัดน่าน บ้านน้ำพัน ตำบลนาไร่หลวง อ.เภอสองแคว จังหวัดน่าน บ้านปางมะโอ ตำบลผาช้างน้อย อ.เภอปางงิ้ว จังหวัดพะเยา บ้านขุนน้ำพริก ตำบลนาไร่หลวง อ.เภอสองแคว จังหวัดน่าน บ้านถ้ำเวียงเกา ตำบลนาไร่หลวง อ.เภอสองแคว จังหวัดน่าน บ้านสันติสุข (บ้านกิวสะไต) ตำบลป่าตึง อำเภอแม่จัน จังหวัดเชียงราย บ้านน้ำสาว ตำบลแม่ลาว อ.เภอเชียงคำ จังหวัดพะเยา บ้านน้ำกั๊ว ตำบลผาทอง อ.เภอท่าวังผา จังหวัดน่าน บ้านแทน ๒ ตำบลผาตอ อ.เภอท่าวังผา จังหวัดน่าน บ้านหัวมา ตำบลพงษ์ อ.เภอสันติสุข จังหวัดน่าน	ปริมาณฝนสะสม ๑๒ ชั่วโมง ๑๑๙.๐ มิลลิเมตร ปริมาณฝนสะสม ๑๒ ชั่วโมง ๑๒๐.๐ มิลลิเมตร ปริมาณฝนสะสม ๑๒ ชั่วโมง ๑๑๕.๕ มิลลิเมตร ปริมาณฝนสะสม ๑๒ ชั่วโมง ๑๒๕.๐ มิลลิเมตร ปริมาณฝนสะสม ๑๒ ชั่วโมง ๑๑๐.๕ มิลลิเมตร ปริมาณฝนสะสม ๑๒ ชั่วโมง ๑๐๓.๐ มิลลิเมตร ปริมาณฝนสะสม ๑๒ ชั่วโมง ๙๗.๕ มิลลิเมตร ปริมาณฝนสะสม ๑๒ ชั่วโมง ๙๙.๐ มิลลิเมตร ปริมาณฝนสะสม ๑๒ ชั่วโมง ๙๘.๐ มิลลิเมตร ปริมาณฝนสะสม ๑๒ ชั่วโมง ๙๗.๕ มิลลิเมตร

	บ้านนาหนูน ๓ ตำบลผาตอ อำเภอท่าวังผา จังหวัดน่าน บ้านน้ำไคร้ ตำบลยม อำเภอท่าวังผา จังหวัดน่าน บ้านดอนงาม ตำบลโชคชัย อำเภอดอยหลวง จังหวัดเชียงราย	ปริมาณฝนสะสม ๑๒ ชั่วโมง ๑๐๐.๕ มิลลิเมตร ปริมาณฝนสะสม ๑๒ ชั่วโมง ๙๗.๕ มิลลิเมตร ปริมาณฝนสะสม ๑๒ ชั่วโมง ๙๗.๕ มิลลิเมตร
เดือนสี่เขียว (เผ่าละว้า)	บ้านงอบเหนือ ตำบลงอบ อำเภอทุ่งช้าง จังหวัดน่าน บ้านทศกอบ ตำบลหมอกจำแป่ อำเภอเมืองแม่ฮ่องสอน จังหวัดแม่ฮ่องสอน บ้านวังไม้ ตำบลนาไร่หลวง อำเภอสองแคว จังหวัดน่าน บ้านน้ำก่ได้ ตำบลผาทอง อำเภอท่าวังผา จังหวัดน่าน บ้านผาแตก ตำบลท่าข้าวเปลือก อำเภอแม่จัน จังหวัดเชียงราย บ้านน้ำตกพัฒนา ตำบลทุ่งก่อ อำเภอเวียงเชียงรุ้ง จังหวัดเชียงราย บ้านขุนห้วยแม่เปา ตำบลแม่เปา อำเภอพญาเม็งราย จังหวัดเชียงราย บ้านสองแคว ตำบลนาไร่หลวง อำเภอสองแคว จังหวัดน่าน บ้านดอนงาม ตำบลโชคชัย อำเภอดอยหลวง จังหวัดเชียงราย บ้านผาใต้ ตำบลท่าตอน อำเภอแม่เอย จังหวัดเชียงใหม่ บ้านทุ่งทราย ตำบลเวียง อำเภอเชียงของ จังหวัดเชียงราย บ้านกิวกาญจน์ ตำบลริมโขง อำเภอเชียงของ จังหวัดเชียงราย บ้านธารทอง ตำบลแม่เงิน อำเภอเชียงแสน จังหวัดเชียงราย	ปริมาณฝนสะสม ๑๒ ชั่วโมง ๘๕.๐ มิลลิเมตร ปริมาณฝนสะสม ๑๒ ชั่วโมง ๘๒.๕ มิลลิเมตร ปริมาณฝนสะสม ๑๒ ชั่วโมง ๘๒.๕ มิลลิเมตร ปริมาณฝนสะสม ๑๒ ชั่วโมง ๙๔.๐ มิลลิเมตร ปริมาณฝนสะสม ๑๒ ชั่วโมง ๘๓.๐ มิลลิเมตร ปริมาณฝนสะสม ๑๒ ชั่วโมง ๘๓.๐ มิลลิเมตร ปริมาณฝนสะสม ๑๒ ชั่วโมง ๘๖.๐ มิลลิเมตร ปริมาณฝนสะสม ๑๒ ชั่วโมง ๘๒.๕ มิลลิเมตร ปริมาณฝนสะสม ๑๒ ชั่วโมง ๘๓.๕ มิลลิเมตร ปริมาณฝนสะสม ๑๒ ชั่วโมง ๘๘.๐ มิลลิเมตร ปริมาณฝนสะสม ๑๒ ชั่วโมง ๘๖.๐ มิลลิเมตร ปริมาณฝนสะสม ๑๒ ชั่วโมง ๘๖.๐ มิลลิเมตร

*** ไม่มีสถานการณ์

๑๐. พื้นที่ติดตามและเฝ้าระวังสถานการณ์ธรณีพิบัติภัย ณ วันที่ ๗ กันยายน ๒๕๖๓ (กรมทรัพยากรธรณี)

เนื่องจากในพื้นที่เสี่ยงดินถล่มมีฝนตกต่อเนื่อง โดยเฉพาะบริเวณพื้นที่ภาคเหนือ จึงได้มีการเฝ้าระวังและติดตามสถานการณ์พิบัติภัยดินถล่มและน้ำป่าไหลหลากเป็นพิเศษ และจะทำการแจ้งอาสาสมัครเครือข่ายในพื้นที่เสี่ยงต่อไป

๑๑. เหตุการณ์วิกฤตน้ำปัจจุบัน ณ วันที่ ๘ กันยายน ๒๕๖๓ [เวลา ๑๕.๐๐ น.(เมื่อวาน) - ๐๘.๐๐ น. (วันนี้)]

ไม่มีสถานการณ์

๑๒. สถานการณ์ภาวะน้ำท่วม และสถานการณ์ฝนแล้ง/ฝนทิ้งช่วง ณ วันที่ ๗ กันยายน ๒๕๖๓ (ปก.)

สถานการณ์น้ำไหลหลาก วาตภัย ดินโคลนถล่ม และดินสไลด์

จากอิทธิพลร่องมรสุมพาดผ่านภาคเหนือ และภาคตะวันออกเฉียงเหนือตอนบน ประกอบกับมรสุมตะวันตกเฉียงใต้พัดปกคลุมทะเลอันดามันตอนบนของประเทศไทย และอ่าวไทย ในช่วงวันที่ ๒๐ ส.ค. ๖๓ – ปัจจุบัน ทำให้เกิดสถานการณ์น้ำท่วมฉับพลัน น้ำไหลหลาก วาตภัย ดินโคลนถล่ม และดินสไลด์ จำนวน ๑๙ จังหวัด (เชียงใหม่ แม่ฮ่องสอน น่าน พะเยา ลำปาง แพร่ ลำพูน อุตรดิตถ์ พิษณุโลก สุโขทัย ตาก นครพนม สกลนคร กาฬสินธุ์ ขอนแก่น อำนาจเจริญ ปราจีนบุรี สิงห์บุรี นครราชสีมา) ๖๗ อำเภอ ๒๓๑ ตำบล ๑,๐๒๙ หมู่บ้าน ประชาชนได้รับผลกระทบ ๒๓,๓๐๙ ครัวเรือน มีผู้เสียชีวิต ๔ ราย (จ.น่าน ๑ ราย ลำปาง ๒ ราย สุโขทัย ๑ ราย) ไม่มีผู้ได้รับบาดเจ็บ ปัจจุบันสถานการณ์คลี่คลายแล้ว อยู่ระหว่างฟื้นฟูทุกจังหวัด

๑๓. การคาดหมายลักษณะอากาศ ๗ วันข้างหน้า (ระหว่างวันที่ ๗ - ๑๓ กันยายน ๒๕๖๓)

ในช่วงวันที่ ๗ - ๑๑ ก.ย. ๖๓ ร่องมรสุมพาดผ่านภาคเหนือตอนบน และประเทศลาว เข้าสู่หย่อมความกดอากาศต่ำบริเวณประเทศเวียดนามตอนบน สำหรับมรสุมตะวันตกเฉียงใต้ยังคงพัดปกคลุมทะเลอันดามัน และประเทศไทย ประกอบกับมีลมตะวันออกเฉียงใต้พัดปกคลุมอ่าวไทย ภาคใต้และภาคตะวันออก ลักษณะเช่นนี้ทำให้ประเทศไทยยังคงมีฝนฟ้าคะนอง และมีฝนตกหนักบางแห่งในภาคตะวันออก และภาคใต้

ในช่วงวันที่ ๑๒ - ๑๓ ก.ย. ๖๓ ร่องมรสุมจะเลื่อนลงมาพาดผ่านภาคเหนือและภาคตะวันออกเฉียงเหนือตอนบน ประกอบกับมรสุมตะวันตกเฉียงใต้ยังคงพัดปกคลุมทะเลอันดามัน ประเทศไทย และอ่าวไทย ลักษณะเช่นนี้ทำให้ประเทศไทยยังคงมีฝนฟ้าคะนองและมีฝนตกหนักบางแห่ง

อนึ่ง พายุระดับ ๕ (ไต้ฝุ่น) “ไต้เฉิน” บริเวณมหาสมุทรแปซิฟิก คาดว่าจะเคลื่อนขึ้นฝั่งบริเวณคาบสมุทรเกาหลีในวันที่ ๗ ก.ย. ๖๓ โดยพายุนี้ไม่ส่งผลกระทบต่อประเทศไทย

๑๔. ความช่วยเหลือออกกักยาสระสมของกรมทรัพยากรน้ำ

ความช่วยเหลือในพื้นที่ประสบปัญหาอุทกภัย ตั้งแต่วันที่ ๑ สิงหาคม - ๓ กันยายน ๒๕๖๓

หน่วยงาน	จังหวัด	ปริมาณ การ สูบน้ำ (ลบ.ม.)	ปริมาณ การ แจกจ่ายน้ำ สะอาด (ลิตร)	น้ำดื่ม บรรจุขวด (ขวด)	ประโยชน์ที่ได้รับ		
					อุปโภค-บริโภค		พื้นที่เกษตร
					ครัวเรือน	ประชากร	(ไร่)
ภาค ๑	เชียงราย	-	-	๖๐๐	-	-	๓๓,๑๕๐
	ลำปาง	-	๔๘,๐๐๐	๕,๐๐๐	๑,๗๘๕	๒,๔๙๑	๕,๐๐๐
ภาค ๓	เลย	-	๑๒,๐๐๐	๔,๗๖๘	๙๘๒	๓,๗๙๑	๕๐๐
	อุดรธานี	๑๒๔,๕๐๐	-	๑,๐๐๐	๑,๔๔๕	๓๐,๑๓๒	-
	บึงกาฬ	๑๒,๐๐๐	-	-	-	-	-
ภาค ๕	ศรีสะเกษ	-	-	๓๖๐	-	-	-
ภาค ๗	ราชบุรี	๓๗๑,๕๒๐	-	-	๑,๕๙๗	๔,๓๘๐	๒,๘๑๐
ภาค ๘	นครศรีธรรมราช	๒๑๗,๐๘๐	-	-	-	-	-
ภาค ๙	พิษณุโลก	๕,๗๖๐	-	-	-	๗๐๐	-
	น่าน	๒๖,๔๐๐	-	๒,๔๐๐	๖๒๐	๑,๘๖๐	๒,๕๐๐
	สุโขทัย	-	-	๓,๖๐๐	-	-	-
ภาค ๑๐	ชุมพร	๘๐๐	-	-	๓๕	๑๒๐	-
	ภูเก็ต	๘,๐๐๐	-	-	๙๘๐	๔,๒๒๕	-
	สุราษฎร์ธานี	๓,๒๐๐	-	-	๑,๒๐๐	๕,๐๕๐	-
ภาค ๑๑	อุบลราชธานี	-	๙๖,๐๐๐	๓๖๐	-	-	-
	๑๕ จังหวัด	๗๖๙,๒๖๐	๑๕๖,๐๐๐	๑๘,๐๘๘	๘,๖๔๔	๕๒,๗๔๙	๔๓,๙๖๐

๑๕. ความช่วยเหลือภัยแล้งสะสมของกรมทรัพยากรน้ำบาดาล ยอดสะสมวันที่ ๔ สิงหาคม - ๓ กันยายน ๒๕๖๓

รายงานการให้ความช่วยเหลือสถานการณ์ อุทกภัย
ศูนย์ช่วยเหลือประชาชนในสถานการณ์อุทกภัย

สรุปรายงาน : ณ วันที่ 3 กันยายน 2563

แจกจ่ายน้ำอุปโภคบริโภค ปัจจุบัน **10,010** ลิตร
สะสม **69,900** ลิตร



น้ำอุปโภค
ปัจจุบัน 0 ลิตร
สะสม 26,300 ลิตร



น้ำบริโภค
ปัจจุบัน 10,010 ลิตร
สะสม 43,600 ลิตร

ประชาชน ได้รับประโยชน์ ปัจจุบัน 2,700 คน
สะสม 6,511 คน

ครัวเรือน ได้รับประโยชน์ ปัจจุบัน 1,796 ครัวเรือน
สะสม 2,798 ครัวเรือน

สถานที่ให้การช่วยเหลือปัจจุบัน



วันที่	สทบ.เขต	สถานที่	การให้ความช่วยเหลือ	ประชาชน ได้รับประโยชน์
28-29 ส.ค. 63	7 (กำแพงเพชร)	วัดหนองไฉ้ หมู่ 1 ต.เมืองบางยม อ.สวรรคโลก จ.สุโขทัย	แจกจ่ายน้ำดื่ม จำนวน 10,010 ลิตร	จำนวน 2,700 คน 1,796 ครัวเรือน



จัดทำโดย กลุ่มภูมิสารสนเทศ ศูนย์เทคโนโลยีสารสนเทศทรัพยากรน้ำบาดาล

จึงเรียนมาเพื่อโปรดทราบ

นายสมฤทธิ์ วิไลพรรัตน์
รองอธิบดีกรมทรัพยากรน้ำ
ประธานคณะทำงานศูนย์ปฏิบัติการ
ทรัพยากรธรรมชาติและสิ่งแวดล้อม
(ด้านทรัพยากรน้ำ)