

รายงานสถานการณ์น้ำลุ่มน้ำเจ้าพระยา

วันที่ 9 กันยายน 2563

1) สภาพภูมิอากาศ

ลักษณะอากาศทั่วไป (ที่มา: กรมอุตุนิยมวิทยา)

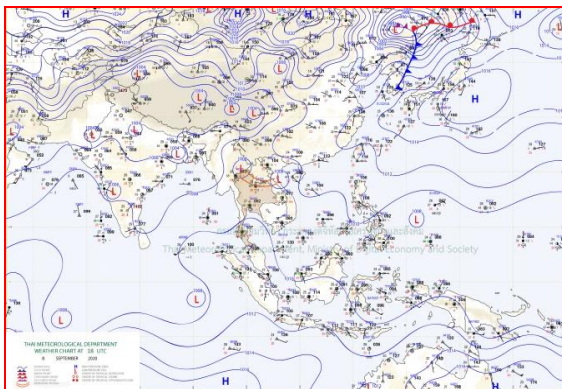
พยากรณ์อากาศ 24 ชั่วโมงข้างหน้า ร่องมรสุมกำลังปานกลางพาดผ่านภาคเหนือ และภาคตะวันออกเฉียงเหนือตอนบน ประกอบกับมรสุมตะวันตกเฉียงใต้ พัดปกคลุมทะเลอันดามัน และประเทศไทย ลักษณะเช่นนี้ทำให้บริเวณประเทศไทยมีฝนตกต่อเนื่อง กับมีฝนตกหนักบางแห่งในภาคเหนือภาคตะวันออกเฉียงเหนือ ภาคกลาง ภาคตะวันออก และภาคใต้ ขอให้ประชาชนบริเวณพื้นที่เสี่ยงภัยของภาคเหนือ ภาคตะวันออกเฉียงเหนือ และภาคใต้ ระวังอันตรายจากฝนตกหนักและฝนที่ตกสะสม อาจเกิดน้ำท่วมฉับพลันและน้ำป่าไหลหลากในระยะนี้ไว้ด้วย

สภาพอากาศภาคกลาง เมฆมาก กับมีฝนฟ้าคะนอง ร้อยละ 60 ของพื้นที่ และมีฝนตกหนักบางแห่ง บริเวณจังหวัดนครสวรรค์ อุทัยธานี ชัยนาท ลพบุรี สระบุรี พระนครศรีอยุธยา สุพรรณบุรี และกาญจนบุรี อุณหภูมิต่ำสุด 24-25 องศาเซลเซียส อุณหภูมิสูงสุด 34-35 องศาเซลเซียส ลมตะวันตกเฉียงใต้ ความเร็ว 10-20 กม./ชม.

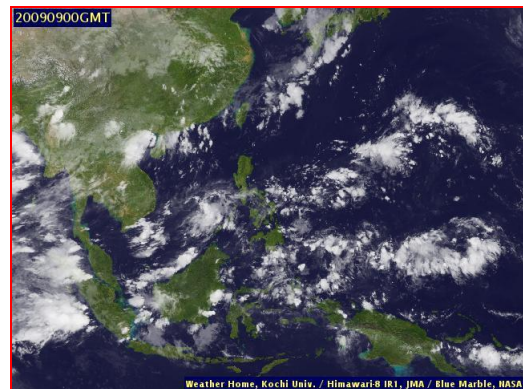
ผลคาดการณ์ปริมาณน้ำฝนล่วงหน้า 1-7 วัน ภาคกลาง

ในช่วงวันที่ 9 - 11 ก.ย. 63 มีฝนฟ้าคะนองร้อยละ 40-60 ของพื้นที่ กับมีฝนตกหนักบางแห่ง

ส่วนในช่วงวันที่ 12 - 15 ก.ย. 63 มีฝนฟ้าคะนองร้อยละ 60-70 ของพื้นที่ กับมีฝนตกหนักบางแห่ง อุณหภูมิต่ำสุด 23-25 องศาเซลเซียส อุณหภูมิสูงสุด 32-36 องศาเซลเซียส ลมตะวันตกเฉียงใต้ ความเร็ว 10-25 กม./ชม.



แผนที่อากาศ วันที่ 9 ก.ย. 2563 เวลา 01.00 น.



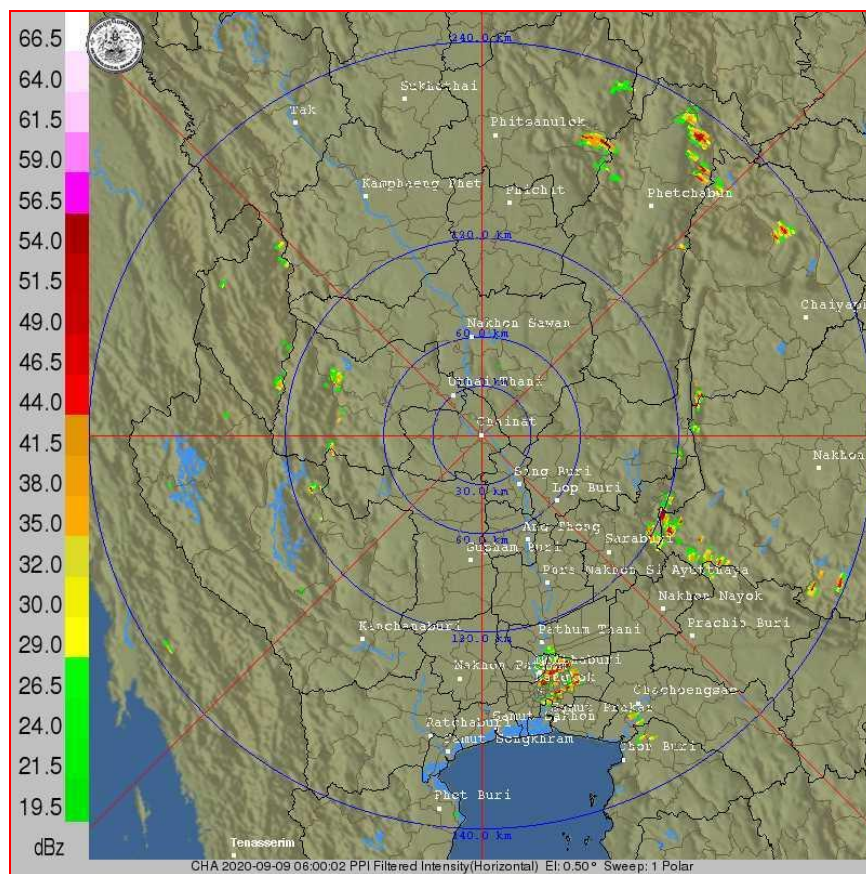
ภาพถ่ายจากดาวเทียม วันที่ 9 ก.ย. 2563

2) สถานการณ์ฝน

จากข้อมูลสถานการณ์น้ำฝนในพื้นที่ลุ่มน้ำเจ้าพระยา (ภาคกลาง) ของวันที่ 8 กันยายน 2563 จากกรมทรัพยากรน้ำ กรมอุตุนิยมวิทยา กรมชลประทาน และสถาบันสารสนเทศทรัพยากรน้ำและการเกษตร (องค์การมหาชน) พบว่า มีฝนตกในพื้นที่ลุ่มน้ำเจ้าพระยา บริเวณจังหวัด กรุงเทพมหานคร ปทุมธานี (สภข.) พระนครศรีอยุธยา และลพบุรี โดยพบปริมาณฝน 0.5-4.6 มม. สำหรับจังหวัดนครสวรรค์ พบฝนเล็กน้อย ข้อมูลสถานการณ์ฝนในพื้นที่ลุ่มน้ำเจ้าพระยา ณ วันที่ 8 กันยายน 2563 เวลา 07.00 น.

ลำดับ	ลุ่มน้ำ	จังหวัด*	ปริมาณฝน 24 ชม.(มม.)
1	เจ้าพระยา	กรุงเทพมหานคร	0.6
2		นครสวรรค์	ฝนเล็กน้อย
3		ปทุมธานี (สภข.)	1.5
4		พระนครศรีอยุธยา	4.6
5		ลพบุรี	0.5

หมายเหตุ “ - ” คือ ยังไม่ได้รับรายงาน, *จังหวัดที่มีพื้นที่ลุ่มน้ำมากกว่าร้อยละ 50

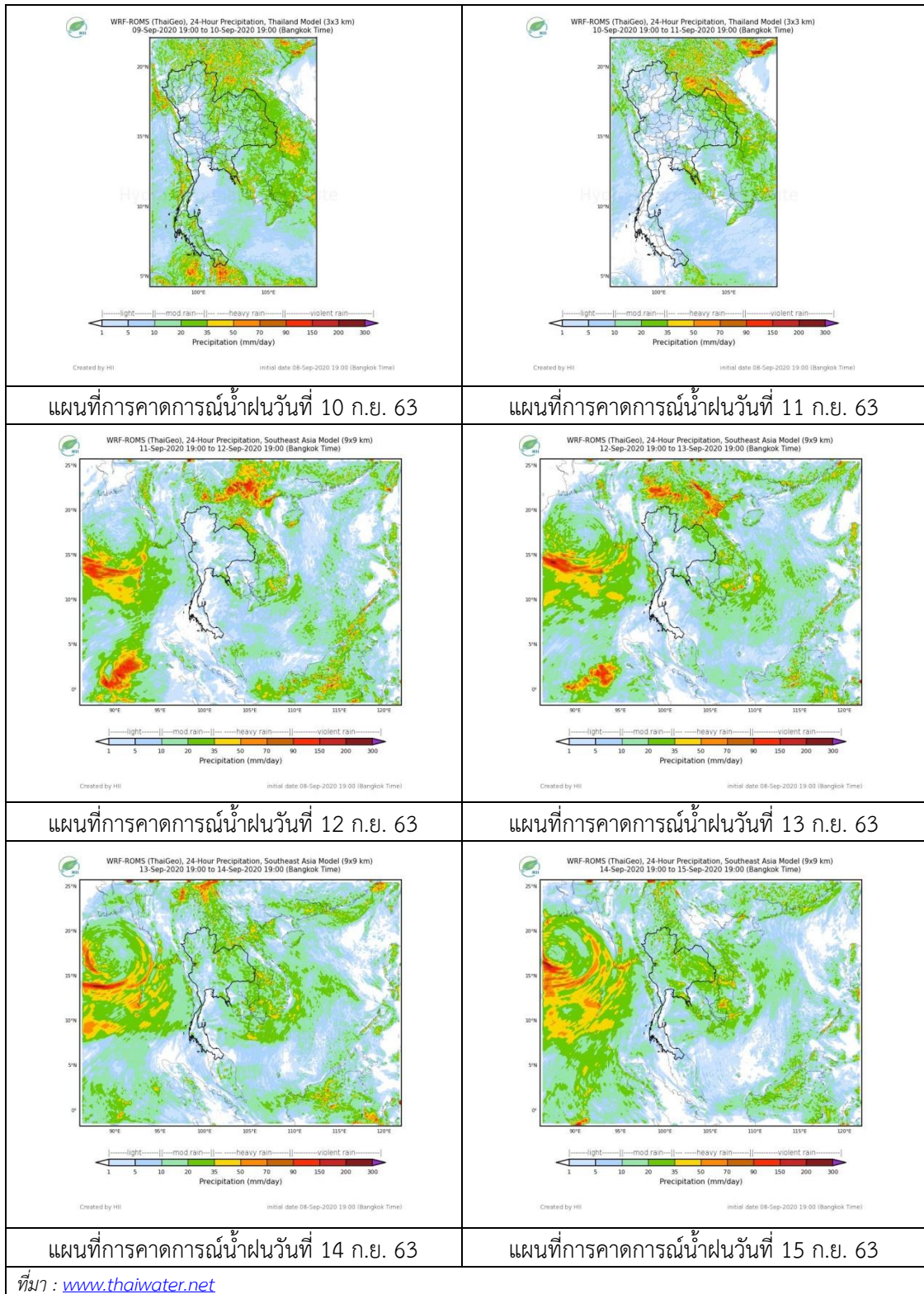


ภาพเรดาร์ตรวจอากาศ “ชัยนาท”

ณ วันที่ 9 กันยายน 2563 เวลา 13.00 น.

(ที่มา : กรมอุตุนิยมวิทยา <https://weather.tmd.go.th/svpl๒๔๐.php>)

สถานการณ์น้ำฝน (แผนภาพคาดการณ์ฝนล่วงหน้าความละเอียดสูง WRF-ROMS Model)



3) ข้อมูลปริมาณน้ำในลำน้ำ

สถานการณ์น้ำท่า (5 – 9 ก.ย. 2563 ที่มา: กรมชลประทาน)

สถานี	แม่น้ำ	อำเภอ	จังหวัด	ระดับตลิ่ง	เสาร์	อาทิตย์	จันทร์	อังคาร	พุธ	แนวโน้ม (เพิ่ม/ ลด)
				ปริมาณ น้ำ (ลบ. ม./วิ.)	5 ก.ย.	6 ก.ย.	7 ก.ย.	8 ก.ย.	9 ก.ย.	
C.2	เจ้าพระยา	เมือง	นครสวรรค์	26.20	17.98	18.06	18.08	18.06	17.90	ลดลง
				3,590	353.00	376.00	382.00	376.00	331.00	
C.13	เขื่อน เจ้าพระยา	สรรพยา	ชัยนาท	16.34	15.47	15.56	15.66	15.70	15.68	ลดลง
				2,840	60	60	60	60	55	
C.3	เจ้าพระยา	เมือง	สิงห์บุรี	13.40	1.78	1.77	1.77	1.77	1.82	เพิ่มขึ้น
				2,900	**	**	**	**	**	
C.35	เจ้าพระยา	พระนครศรี อยุธยา	พระนครศรี อยุธยา	4.58	0.63	0.67	0.64	0.64	0.70	เพิ่มขึ้น
				1,179	**	**	**	**	**	
C.36	คลองบาง หลวง	บางบาล	พระนครศรี อยุธยา	4.00	0.32	0.36	0.35	0.34	0.39	เพิ่มขึ้น
				420	**	**	**	**	**	
C.37	คลอง บางบาน	บางบาล	พระนครศรี อยุธยา	3.80	0.34	0.37	0.36	0.38	0.42	เพิ่มขึ้น
				148	**	**	**	**	**	



สถานีทับกฤช ต.ทับกฤชใต้ อ.ชุมแสง
จ.นครสวรรค์ (ลุ่มน้ำเจ้าพระยา)



สถานีสะพานเดชาติวงศ์ ต.ปากน้ำโพธิ์ อ.เมือง
จ.นครสวรรค์ (ลุ่มน้ำเจ้าพระยา)



สถานีบ้านป้อม ต.บ้านป้อม
จ.พระนครศรีอยุธยา (ลุ่มน้ำเจ้าพระยา)



สถานีบ้านท้ายดง ต.บางกระบือ อ.สามโคก
จ.ปทุมธานี (ลุ่มน้ำเจ้าพระยา)

ปริมาณน้ำในลำน้ำต่างๆ ในพื้นที่ลุ่มน้ำเจ้าพระยา

(หมายเหตุ ที่มา : <http://mekhala.dwr.go.th/cctv/>)

4) สรุป

สถานการณ์น้ำในลุ่มน้ำเจ้าพระยาอยู่ในเฟ้อระวังภาวะน้ำน้อย ระดับน้ำในลำน้ำส่วนใหญ่มีแนวโน้มเพิ่มขึ้น โดยระดับน้ำเขื่อนเจ้าพระยามีปริมาณน้ำไหลผ่าน 55 ลบ.ม./วินาที ระดับน้ำเหนือเขื่อน + 15.68 ม.รทก. ระดับน้ำท้ายเขื่อน +5.31 ม.รทก.