



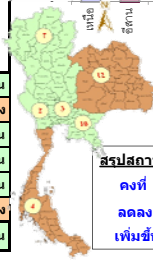
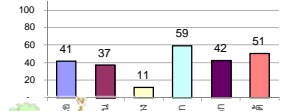
## รายงานสรุปสภาพน้ำในอ่างเก็บน้ำขนาดใหญ่และขนาดกลาง

รายงานสถานการณ์ ณ วันที่ 10 กันยายน 2563

ปริมาณน้ำในอ่างที่ใช้การได้ในสัปดาห์นี้ + มากกว่า / - น้อยกว่า สัปดาห์ก่อน 175.82 ล้าน ลบ.ม.

สรุปสถานการณ์ปริมาณน้ำในอ่างเก็บน้ำที่ใช้ในทุกกิจกรรมทั่วประเทศ น้อยกว่าปริมาณน้ำที่ไหลเข้าอ่าง เมื่อเทียบกับสัปดาห์ที่ผ่านมา สถานการณ์อยู่ระหว่างเก็บกักน้ำ

% ปริมาณน้ำรวมแต่ละภาคปัจจุบัน



สรุปสถานการณ์ปริมาณน้ำในอ่าง

คงที่	4	อ่าง
ลดลง	13	อ่าง
เพิ่มขึ้น	21	อ่าง

เปรียบเทียบปริมาณน้ำรวม  
ประเทศไทยปัจจุบัน  
กับปี 62 และ ปี 63

วันที่ 10 กันยายน 2563 เก็บกัก  
34,184 ล้าน ลบ.ม. หรือ เท่ากับ  
48%

วันที่ 10 กันยายน 2562 เก็บกัก  
45,196 ล้าน ลบ.ม. หรือ เท่ากับ  
64%

ภาค	สถานการณ์ปริมาณน้ำในอ่าง				ปริมาณน้ำ เปลี่ยนแปลง (ล้าน ม.³)	สถานะ
	ล้น (แห่ง)	คงที่ (แห่ง)	เพิ่มขึ้น (แห่ง)	รวม (แห่ง)		
ภาคเหนือ	3	-	4	7	116.00	ปริมาณน้ำในอ่างเก็บน้ำเพิ่มขึ้น
ภาคตะวันออกเฉียงเหนือ	6	3	3	12	-2.00	ปริมาณน้ำในอ่างเก็บน้ำลดลง
ภาคกลาง	1	1	1	3	33.00	ปริมาณน้ำในอ่างเก็บน้ำเพิ่มขึ้น
ภาคตะวันออก	-	-	2	2	24.00	ปริมาณน้ำในอ่างเก็บน้ำเพิ่มขึ้น
ภาคตะวันออกเฉียงเหนือ	-	-	10	10	31.82	ปริมาณน้ำในอ่างเก็บน้ำเพิ่มขึ้น
ภาคใต้	3	-	1	4	-27.00	ปริมาณน้ำในอ่างเก็บน้ำลดลง
<b>รวมทั้งประเทศ</b>	<b>13</b>	<b>4</b>	<b>21</b>	<b>38</b>	<b>175.82</b>	<b>ปริมาณน้ำในอ่างเก็บน้ำเพิ่มขึ้น</b>

ภาค	อ่างเก็บน้ำ	ความจุที่ รอก. (ล้าน ม.³)	ปริมาณน้ำ ที่ใช้งานได้ (ล้าน ม.³)	ใช้การ ได้จริง (ล้าน ม.³)	ปริมาณน้ำรวม วันที่ 10 กันยายน 2562		ปัจจุบัน วันที่ 10 กันยายน 2563		สัปดาห์ก่อน วันที่ 4 กันยายน 2563		ปริมาณน้ำ + เพิ่มขึ้น - ลดลง (ล้าน ม.³)	สถานการณ์ ในอ่าง				
					(ล้าน ม.³)	%	ปริมาณน้ำรวม (ล้าน ม.³)	%	ปริมาณน้ำใช้การได้จริง (ล้าน ม.³)	%			ปริมาณน้ำรวม (ล้าน ม.³)	%		
<b>ภาคเหนือ (7)</b>																
1	ภูมิพล (2)	13,462	3,800	9,662	5,436	40%	4,517	34%	717	7%	4,494	33%	694	7%	23.00	เพิ่มขึ้น
2	สิริกิติ์ (2)	9,510	2,850	6,660	5,269	55%	5,073	53%	2,223	33%	4,979	52%	2,129	32%	94.00	เพิ่มขึ้น
3	แม่งัด	265	12	253	140	53%	122	46%	110	43%	121	46%	109	43%	1.00	เพิ่มขึ้น
4	แม่งวด	263	14	249	77	29%	105	40%	91	37%	106	40%	92	37%	-1.00	ลดลง
5	กัวลม	106	3	103	64	60%	59	56%	56	54%	63	59%	60	58%	-4.00	ลดลง
6	กัวคอง	170	6	164	112	66%	96	56%	90	55%	93	55%	87	53%	3.00	เพิ่มขึ้น
7	แควน้อย	939	43	896	447	48%	263	28%	220	25%	272	29%	229	26%	-9.00	ลดลง
	แม่จอก	110	16	94	37	34%	25	23%	9	10%	25	23%	9	10%	-	คงที่
<b>รวมภาคเหนือ</b>		<b>34,85%</b>	<b>24,825</b>	<b>6,744</b>	<b>18,081</b>	<b>47%</b>	<b>10,260</b>	<b>41%</b>	<b>3,516</b>	<b>19%</b>	<b>10,153</b>	<b>41%</b>	<b>3,400</b>	<b>19%</b>	<b>116.00</b>	<b>เพิ่มขึ้น</b>
<b>ภาคตะวันออกเฉียงเหนือ (12)</b>																
8	ห้วยหลวง	136	7	129	78	57%	44	32%	37	29%	44	32%	37	29%	-	คงที่
9	น้ำจืด	520	45	475	329	63%	233	45%	188	40%	235	45%	190	40%	-2.00	ลดลง
10	น้ำพอง (2)	165	8	157	82	50%	55	33%	47	30%	52	32%	44	28%	3.00	เพิ่มขึ้น
11	จุฬารัตน์ (2)	164	37	127	49	30%	55	34%	18	14%	57	35%	20	16%	-2.00	ลดลง
12	ลุมพินี (2)	2,431	581	1,850	614	25%	459	19%	-	0%	459	19%	-	0%	-	คงที่
13	ลำปาว	1,980	100	1,880	1,441	73%	777	39%	677	36%	771	39%	671	36%	6.00	เพิ่มขึ้น
14	ลำตะคอง	314	22	292	158	50%	100	32%	78	27%	96	31%	74	25%	4.00	เพิ่มขึ้น
15	ลำพระเพลิง	155	1	154	26	17%	40	26%	39	25%	43	28%	42	27%	-3.00	ลดลง
16	มูลน	141	7	134	38	27%	27	19%	20	15%	28	20%	21	16%	-1.00	ลดลง
17	ลำพระนคร	275	7	268	71	26%	44	16%	37	14%	47	17%	40	15%	-3.00	ลดลง
18	ลำน้ำจืด	121	3	118	14	12%	20	17%	17	14%	20	17%	17	14%	-	คงที่
19	สิรินธร (2)	1,966	831	1,135	1,845	94%	1,235	63%	404	36%	1,239	63%	408	36%	-4.00	ลดลง
<b>รวมภาคตะวันออกเฉียงเหนือ</b>		<b>11.80%</b>	<b>8,369</b>	<b>1,649</b>	<b>6,720</b>	<b>57%</b>	<b>3,087</b>	<b>37%</b>	<b>1,562</b>	<b>23%</b>	<b>3,089</b>	<b>37%</b>	<b>1,564</b>	<b>23%</b>	<b>-2.00</b>	<b>ลดลง</b>
<b>ภาคกลาง (3)</b>																
20	ป่าสักชลสิทธิ์	960	3	957	270	28%	64	7%	61	6%	73	8%	70	7%	-9.00	ลดลง
21	ห้วยเสลา	160	17	143	36	23%	34	21%	17	12%	32	20%	15	10%	2.00	เพิ่มขึ้น
22	กระเสียว	299	99	200	65	22%	61	20%	-	0%	59	20%	-	0%	-	คงที่
<b>รวมภาคกลาง</b>		<b>1.92%</b>	<b>1,419</b>	<b>119</b>	<b>1,300</b>	<b>26%</b>	<b>159</b>	<b>11%</b>	<b>78</b>	<b>5%</b>	<b>164</b>	<b>12%</b>	<b>45</b>	<b>3%</b>	<b>33.00</b>	<b>เพิ่มขึ้น</b>
<b>ภาคตะวันออก (2)</b>																
23	ศรีนครินทร์ (2)	17,745	10,265	7,480	14,704	83%	11,895	67%	1,630	22%	11,885	67%	1,620	22%	10.00	เพิ่มขึ้น
24	วชิราลงกรณ์ (2)	8,860	3,012	5,848	7,719	87%	3,925	44%	913	16%	3,911	44%	899	15%	14.00	เพิ่มขึ้น
<b>รวมภาคตะวันออก</b>		<b>37.51%</b>	<b>26,605</b>	<b>13,277</b>	<b>13,328</b>	<b>84%</b>	<b>15,819</b>	<b>59%</b>	<b>2,543</b>	<b>19%</b>	<b>15,795</b>	<b>59%</b>	<b>2,519</b>	<b>19%</b>	<b>24.00</b>	<b>เพิ่มขึ้น</b>
<b>ภาคตะวันออก (6+4)</b>																
25	เขื่อนลพบุรี	224	5.00	219	131	58%	126	56%	121	55%	121	54%	116	53%	5.00	เพิ่มขึ้น
26	คลองสิริกิติ์	420	30.00	390	55	13%	69	16%	39	10%	66	16%	36	9%	3.00	เพิ่มขึ้น
27	บางพระ (3)	117	12.00	105	44	38%	28	24%	16	15%	24	21%	12	11%	4.00	เพิ่มขึ้น
28	หนองปลาไหล (3)	164	13.75	150	86	53%	135	82%	121	81%	131	80%	117	78%	4.00	เพิ่มขึ้น
29	ประแสร์ (3)	295	20.00	275	126	43%	122	41%	102	37%	111	38%	91	33%	11.00	เพิ่มขึ้น
30	มาบประชัน (3)	17	0.72	16	7	40%	5	30%	4	27%	5	30%	4.21	26%	0.01	เพิ่มขึ้น
31	หนองค้อ (3)	21	1.00	20	6	28%	12	56%	11	54%	11	53%	10.25	50%	0.68	เพิ่มขึ้น
32	ดอกทราย (3)	79	3.00	76	21	27%	55	69%	52	68%	52	65%	48.83	64%	2.92	เพิ่มขึ้น
33	คลองใหญ่ (3)	45	3.00	42	16	35%	38	83%	35	81%	37	82%	34.32	81%	0.20	เพิ่มขึ้น
34	นเขื่อนลพบุรี	295	19.00	276	157	53%	120	41%	101	37%	119	40%	100.00	36%	1.00	เพิ่มขึ้น
<b>รวมภาคตะวันออก</b>		<b>2.37%</b>	<b>1,678</b>	<b>1,07</b>	<b>1,570</b>	<b>64%</b>	<b>709</b>	<b>42%</b>	<b>602</b>	<b>38%</b>	<b>677</b>	<b>40%</b>	<b>570</b>	<b>36%</b>	<b>31.82</b>	<b>เพิ่มขึ้น</b>
<b>ภาคใต้ (4)</b>																
35	แก่งกระจาน	710	65	645	598	84%	228	32%	163	25%	233	33%	168	26%	-5.00	ลดลง
36	ปราณบุรี	391	18	373	281	72%	123	31%	105	28%	125	32%	107	29%	-2.00	ลดลง
37	รัชชประภา (2)	5,639	1,352	4,287	3,787	67%	2,836	50%	1,484	35%	2,859	51%	1,507	35%	-23.00	ลดลง
38	บางลา (2)	1,454	276	1,178	761	52%	962	66%	686	58%	959	66%	683	58%	3.00	เพิ่มขึ้น
<b>รวมภาคใต้</b>		<b>11.55%</b>	<b>8,194</b>	<b>1,711</b>	<b>6,483</b>	<b>66%</b>	<b>4,149</b>	<b>51%</b>	<b>2,438</b>	<b>38%</b>	<b>4,175</b>	<b>51%</b>	<b>2,465</b>	<b>38%</b>	<b>-27.00</b>	<b>ลดลง</b>
<b>รวมทั้งประเทศ</b>		<b>100%(38)</b>	<b>71,090</b>	<b>23,607</b>	<b>47,482</b>	<b>64%</b>	<b>34,184</b>	<b>48%</b>	<b>10,739</b>	<b>23%</b>	<b>30,132</b>	<b>42%</b>	<b>10,563</b>	<b>22%</b>	<b>175.82</b>	<b>เพิ่มขึ้น</b>

ที่มาข้อมูล : ตารางสรุปสภาพน้ำในอ่างเก็บน้ำขนาดใหญ่ทั่วประเทศ และตารางสรุปสภาพน้ำในอ่างเก็บน้ำภาคตะวันออก กรมชลประทาน

หมายเหตุ :

- อ่างเก็บน้ำขนาดใหญ่ หมายถึง อ่างเก็บน้ำที่มีความจุตั้งแต่ 100 ล้าน ลบ.ม. ขึ้นไป
- เป็นอ่างเก็บน้ำที่อยู่ในความรับผิดชอบของการไฟฟ้าฝ่ายผลิตแห่งประเทศไทย(10) นอกนั้นอยู่ในความรับผิดชอบของกรมชลประทาน (28)
- เป็นอ่างเก็บน้ำขนาดกลางที่มีความสำคัญต่อการอุตสาหกรรมและการประปา ของลุ่มน้ำชายฝั่งทะเลตะวันออก
- ที่มา : กรมชลประทาน และการไฟฟ้าฝ่ายผลิตแห่งประเทศไทย
- จังหวัดที่มีอ่างเก็บน้ำขนาดใหญ่มีจำนวน 26 จังหวัด ไม่มี 50 จังหวัด

รศ. หมายถึง ระดับเก็บกักของอ่าง



ศูนย์เขล



ศูนย์ป้องกันอุทกภัย กรมทรัพยากรน้ำ

ลำดับของเขื่อนตามความจุ

- ศรีนครินทร์ 2.ภูมิพล 3.สิริกิติ์ 4.วชิราลงกรณ์ 5.รัชชประภา
- 6.ลุมพินี 7.สิรินธร 8.บางลา 9.ลำปาว 10.ป่าสัก

ลำดับของเขื่อนตามปริมาณน้ำใช้การได้

- ภูมิพล 2.ศรีนครินทร์ 3.สิริกิติ์ 4.วชิราลงกรณ์ 5.รัชชประภา
- 6.ลำปาว 7.ลุมพินี 8.บางลา 9.สิรินธร 10.ป่าสัก