



**รายงานการเฝ้าระวังติดตามสถานการณ์น้ำและความช่วยเหลือ
ศูนย์ปฏิบัติการทรัพยากรธรรมชาติและสิ่งแวดล้อม (ด้านทรัพยากรน้ำ)
กระทรวงทรัพยากรธรรมชาติและสิ่งแวดล้อม**

ศูนย์ป้องกันวิกฤติน้ำ กรมทรัพยากรน้ำ

โทรศัพท์ ๐ ๒๒๗๑ ๖๐๐๐ ต่อ ๖๔๔๕ โทรสาร ๐ ๒๒๙๘ ๖๖๒๙ www.dwr.go.th ID Line: mekhalawoc Email: mekhala@dwr.mail.go.th

ศูนย์เทคโนโลยีสารสนเทศทรัพยากรน้ำบาดาล กรมทรัพยากรน้ำบาดาล

โทรศัพท์ ๐ ๒๖๖๖ ๗๐๙๐ โทรสาร ๐ ๒๖๖๖ ๗๑๐๐ www.dgr.go.th Email: itcenter@dgr.mail.go.th

สำนักงานนโยบายและแผนทรัพยากรธรรมชาติและสิ่งแวดล้อม

โทรศัพท์ ๐ ๒๒๖๕๖๕๐๐ www.onep.go.th Email: webmaster@onep.go.th

รายงานฉบับที่ ๓๖๖/๒๕๖๓

เวลา ๐๘.๐๐ น.

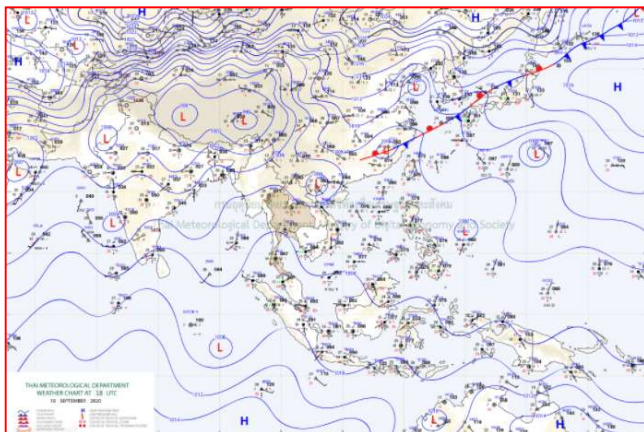
วันที่ ๑๑ กันยายน ๒๕๖๓

เรียนรมว.ทส. เลขาธิการ รมว.ทส. ที่ปรึกษา รมว.ทส. ปกท.ทส. รอง ปกท.ทส. อทน. อทบ. และหน่วยงานที่เกี่ยวข้อง

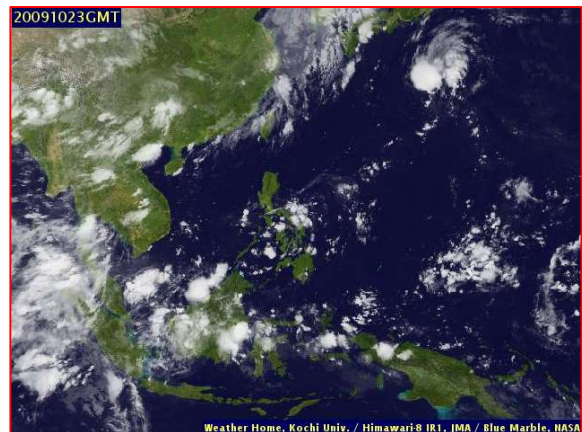
๑. สภาวะอากาศ เวลา ๐๖.๐๐ น. (กรมอุตุนิยมวิทยา)

พยากรณ์อากาศ ๒๔ ชั่วโมงข้างหน้า มรสุมตะวันตกเฉียงใต้พัดปกคลุมทะเลอันดามัน และประเทศไทย ประกอบกับมีลมตะวันออกเฉียงใต้พัดปกคลุม ภาคตะวันออก และภาคตะวันออกเฉียงเหนือ ลักษณะเช่นนี้ทำให้บริเวณประเทศไทยยังคงมีฝนฟ้าคะนอง กับมีฝนตกหนักบางแห่งในภาคตะวันออกเฉียงเหนือ ภาคตะวันออก และภาคใต้ ขอให้ประชาชนบริเวณพื้นที่เสี่ยงภัยของภาคตะวันออก และภาคใต้ ระวังอันตรายจากฝนตกหนักและฝนที่ตกสะสม อาจเกิดน้ำท่วมฉับพลันและน้ำป่าไหลหลากในระยะนี้ไว้ด้วย

ในช่วงวันที่ ๑๒-๑๕ ก.ย. ๖๓ ร่องมรสุมจะพาดผ่านภาคเหนือ ภาคกลางตอนบน และภาคตะวันออกเฉียงเหนือ ในขณะที่มรสุมตะวันออกเฉียงใต้อีกยังคงพัดปกคลุมทะเลอันดามัน ประเทศไทย และอ่าวไทย ซึ่งจะทำให้ประเทศไทยมีฝนตกต่อเนื่อง และฝนตกหนักบางแห่ง

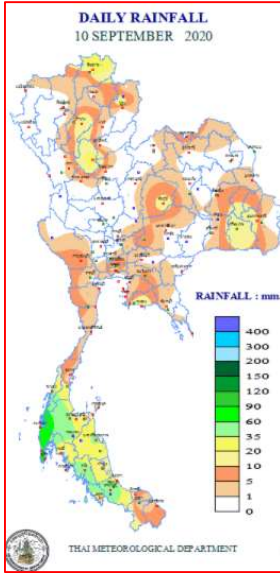


แผนที่อากาศ วันที่ ๑๑ ก.ย. ๒๕๖๓ เวลา ๐๑.๐๐ น.



ภาพถ่ายดาวเทียม วันที่ ๑๑ ก.ย. ๒๕๖๓ เวลา ๐๖.๐๐ น.

๒. ปริมาณฝนสะสม ณ เวลา ๐๗.๐๐น.(เมื่อวาน) - ๐๗.๐๐ น.(วันนี้) (กรมอุตุนิยมวิทยา)



จุดตรวจวัด	ปริมาณฝน (มม.)
จ.พังงา (ตะกั่วป่า)	๘๕.๐
จ.ภูเก็ต (ศูนย์ฯ)	๗๖.๗
จ.สงขลา (สะเดา)	๕๗.๙
จ.นครศรีธรรมราช	๔๗.๘
จ.ระนอง	๔๓.๖
จ.เชียงราย	๓๑.๑
จ.อำนาจเจริญ	๒๙.๕

๓. ปริมาณฝนสะสมของพื้นที่ลาดเชิงเขา ๑๒ ซม. ที่ผ่านมา (กรมทรัพยากรน้ำ)

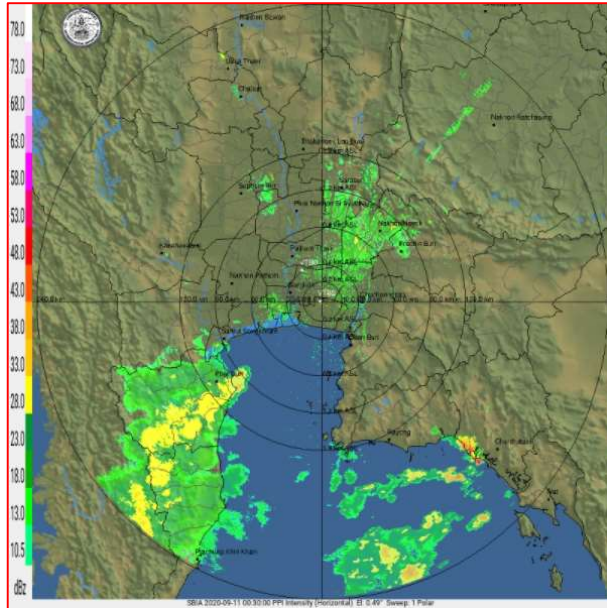
จุดตรวจวัด	ระดับการเตือน	ปริมาณฝน (มม./๑๒ ซม.)
บ้านเหนือ ต.บ้านใต้ อ.เกาะพะงัน จ.สุราษฎร์ธานี	-	๗๘.๐
บ้านปางสำน ต.ยอด อ.สองแคว จ.น่าน	-	๕๙.๕
บ้านแม่แก้ง ต.แม่ถอด อ.เถิน จ.ลำปาง	-	๕๐.๐
บ้านป่าหก ต.ลี อ.ลี จ.ลำพูน	-	๔๘.๕
บ้านผาลาดเหนือ ต.นาทราย อ.ลี จ.ลำพูน	-	๔๔.๕
บ้านห้วยละบ้ายา ต.สะเนียน อ.เมืองน่าน จ.น่าน	-	๓๘.๕
บ้านแม่หวางพัฒนา ต.นาทราย อ.ลี จ.ลำพูน	-	๓๗.๐
บ้านแม่บอนใต้ ต.บ้านปวง อ.ทุ่งหัวช้าง จ.ลำพูน	-	๓๒.๕
บ้านหนองบัว ต.ภูหอ อ.ภูหลวง จ.เลย	-	๓๒.๐
บ้านโลกบ้านเก่า ต.เกาะพะงัน อ.เกาะพะงัน จ.สุราษฎร์ธานี	-	๒๙.๐
บ้านห้วยตม ต.บ้านตึก อ.ศรีสัชนาลัย จ.สุโขทัย	-	๒๘.๐
บ้านห้วยไฟ ต.แม่ชะนิง อ.เวียงสา จ.น่าน	-	๒๗.๕
บ้านห้วยหลักกลาย ต.อวน อ.ปัว จ.น่าน	-	๒๗.๕
บ้านห้วยข่อยหล่อย ต.บ้านแซว อ.เชียงแสน จ.เชียงราย	-	๒๗.๕

๔. ค่าความชื้นในดิน (กรมทรัพยากรน้ำ/คณะกรรมการแม่น้ำโขง)

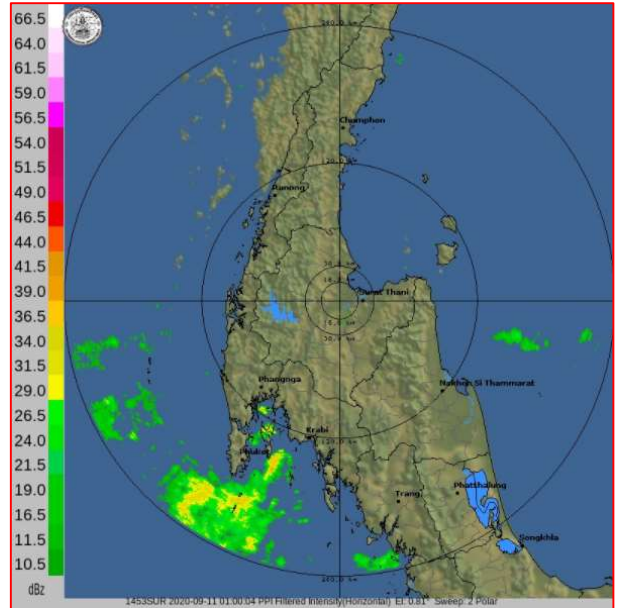
ภูมิภาค	ความชื้นในดิน [-] ๑ ส.ค. ๖๓	ความชื้นในดิน [-] ๘ ก.ย. ๖๓	แนวโน้ม
เหนือ	๒๐-๔๐	๒๐-๔๐	ทรงตัว
กลาง	๔๐-๖๐	๖๐-๘๐	เพิ่มขึ้น
ตะวันออกเฉียงเหนือ	๔๐-๖๐	๔๐-๖๐	ทรงตัว
ตะวันออก	๔๐-๖๐	๔๐-๖๐	ทรงตัว
ตะวันตก	๒๐-๔๐	๔๐-๖๐	เพิ่มขึ้น
ใต้	๖๐-๘๐	๖๐-๘๐	ทรงตัว

หมายเหตุ : ความชื้นในดิน ๐ หมายถึง ดินที่แห้งสนิท และ ๑๐๐ หมายถึง ดินที่อิ่มน้ำ

๕. เรดาร์ตรวจอากาศ ณ วันที่ ๑๑ กันยายน ๒๕๖๓ (กรมอุตุนิยมวิทยา)



สถานีสุวรรณภูมิ เวลา ๐๗.๓๐ น.



สถานีสุราษฎร์ธานี เวลา ๐๘.๐๐ น.

จากเรดาร์ตรวจอากาศจะพบว่ามีกกลุ่มเมฆฝนทั่วทุกภาคของประเทศไทย

๖. สถานการณ์น้ำในแหล่งเก็บกักน้ำ ณ วันที่ ๑๐ กันยายน ๒๕๖๓ (กรมชลประทาน กรมทรัพยากรน้ำ และสทช.)

๖.๑ สภาพน้ำในอ่างเก็บน้ำขนาดใหญ่ปริมาณน้ำในอ่างฯ ๓๔,๐๗๔ ล้าน ลบ.ม. คิดเป็นร้อยละ ๔๘ (ปริมาณน้ำใช้การได้ ๑๐,๖๕๔ ล้าน ลบ.ม. คิดเป็นร้อยละ ๒๒) ปริมาณน้ำในอ่างฯ เทียบกับปี ๒๕๖๒ (๔๕,๑๔๖ ล้าน ลบ.ม. คิดเป็นร้อยละ ๖๔) น้อยกว่าปี ๒๕๖๒ จำนวน ๑๑,๐๗๒ ล้าน ลบ.ม. ปริมาณน้ำไหลลงอ่างฯ จำนวน ๑๓๗.๔๕ ล้าน ลบ.ม. ปริมาณน้ำระบาย จำนวน ๖๕.๐๓ ล้าน ลบ.ม. สามารถรับน้ำได้อีก ๓๖,๘๕๒ ล้าน ลบ.ม.

อ่างเก็บน้ำ	ปริมาณน้ำในอ่าง		ปริมาณน้ำใช้การได้		ปริมาณน้ำไหลลงอ่าง		ปริมาณน้ำระบาย		ปริมาณน้ำรับได้อีก (ล้าน ม. ^๓) (ความจุที่ รนส.- ปริมาณน้ำ ปัจจุบัน)
	ปริมาณ (ล้าน ม. ^๓)	% น้ำเก็บกัก	ปริมาณ (ล้าน ม. ^๓)	% น้ำใช้การ	วันนี้ (ล้าน ม. ^๓)	เมื่อวาน (ล้าน ม. ^๓)	วันนี้ (ล้าน ม. ^๓)	เมื่อวาน (ล้าน ม. ^๓)	
๑.ภูมิพล	๔,๕๑๗	๓๔	๗๑๗	๗	๗.๖๘	๙.๗๙	๖.๐๐	๖.๐๐	๘,๙๔๕
๒.สิริกิติ์	๕,๐๗๓	๕๓	๒,๒๒๓	๓๓	๖๔.๕๕	๒๓.๖๘	๑๐.๙๙	๑๓.๖๕	๕,๔๓๕
๓.จุฬารามณ์	๕๕	๓๓	๑๘	๑๔	๒.๒๒	๐.๖๕	๑.๒๑	๑.๕๙	๑๒๖
๔.อุบลรัตน์	๔๕๙	๑๙	-๑๒๒	-๗	๑.๑๔	๐.๐๐	๐.๓๐	๐.๓๐	๔,๑๘๑
๕.ลำปาว	๗๗๗	๓๙	๖๗๗	๓๖	๒.๙๗	๒.๙๘	๒.๒๓	๒.๒๓	๑,๖๗๓
๖.สิรินธร	๑,๒๓๕	๖๓	๔๐๓	๓๖	๐.๐๐	๒.๘๒	๐.๐๐	๐.๐๐	๗๓๑
๗.ป่าสักชลสิทธิ์	๖๔	๗	๖๑	๖	๐.๐๐	๐.๐๐	๑.๓๐	๑.๓๐	๘๙๖
๘.ศรีนครินทร์	๑๑,๘๙๔	๖๗	๑,๖๒๙	๒๒	๑๑.๑๐	๑๑.๓๕	๑๐.๐๓	๑๐.๐๔	๖,๘๗๖
๙.วชิราลงกรณ์	๓,๙๒๕	๔๔	๙๑๓	๑๖	๑๕.๘๓	๑๓.๒๖	๘.๑๓	๗.๙๔	๗,๐๗๕
๑๐.ขุนด่านปราการชล	๑๒๖	๕๖	๑๒๑	๕๕	๐.๖๐	๐.๘๒	๐.๑๓	๐.๑๓	๙๙
๑๑.รัชชประภา	๒,๘๓๖	๕๐	๑,๔๘๕	๓๕	๒.๗๑	๒.๒๓	๓.๖๓	๑.๙๓	๓,๓๐๘
๑๒.บางบาล	๙๖๒	๖๖	๖๘๖	๕๘	๑๑.๗๒	๗.๕๖	๙.๐๐	๙.๖๔	๖๒๘

๖.๒ อ่างเก็บน้ำขนาดกลาง ๔๑๒ แห่ง มีปริมาณน้ำ ๒,๒๑๒ ล้าน ลบ.ม. (๔๓%) ปริมาณน้ำใช้การ ๑,๘๓๐ ล้าน ลบ.ม. (๓๙%)

๖.๓ แหล่งน้ำธรรมชาติขนาดใหญ่ ๖ แห่ง มีปริมาณน้ำรวม ๑๘๖.๐๐ ล้าน ลบ.ม. (๓๓%)

๖.๔ แหล่งน้ำในพื้นที่นอกเขตชลประทาน ๑๐๒,๐๙๙ แห่ง มีปริมาณน้ำรวม ๓,๗๑๔ ล้าน ลบ.ม.

๖.๕ อ่างเก็บน้ำขนาดกลางนอกเขตชลประทาน ๖๕ แห่ง ภายใต้การดูแลของกรมทรัพยากรน้ำ ปริมาณน้ำปัจจุบัน ๑๑๐.๖๔ ล้าน ลบ.ม.

๗. สถานการณ์น้ำในประเทศ ณ วันที่ ๘ - ๑๑ กันยายน ๒๕๖๓ (กรมชลประทาน)

สถานี	แม่น้ำ	อำเภอ	จังหวัด	ระดับตลิ่ง (ม.รทก.)	ระดับน้ำ (ม.รทก.)				แนวโน้ม	เปรียบเทียบระดับตลิ่ง
					อังคาร	พุธ	พฤหัสบดี	ศุกร์		
					๘ ก.ย.	๙ ก.ย.	๑๐ ก.ย.	๑๑ ก.ย.		
P.๑	ปิง	เมือง	เชียงใหม่	๓.๗๐	๑.๒๓	๑.๔๔	๑.๔๕	๑.๓๖	ลดลง	-๒.๒๕
W.๑C	วัง	เมือง	ลำปาง	๕.๒๐	-๐.๓๗	๐.๒๗	๐.๒๖	-๐.๑๑	ลดลง	-๔.๙๔
Y.๑๖	ยม	บางระกำ	พิษณุโลก	๗.๓๐	๕.๔๕	๕.๒๗	๕.๑๔	๕.๐๔	ลดลง	-๒.๑๖
N.๗A	น่าน	เมือง	พิจิตร	๙.๘๗	๑.๘๕	๑.๘๙	๒.๒๖	๒.๑๗	ลดลง	-๗.๖๑
C.๒	เจ้าพระยา	เมือง	นครสวรรค์	๒๖.๒๐	๑๘.๐๖	๑๗.๙๐	๑๗.๘๑	๑๗.๗๙	ลดลง	-๘.๓๙
C.๑๓	เจ้าพระยา	สรรพยา	ชัยนาท	๑๖.๓๔	๕.๓๘	๕.๓๑	๕.๒๕	๕.๒๕	ทรงตัว	-๑๑.๐๙
M.๖A	มูล	สตึก	บุรีรัมย์	๖.๐๐	-๐.๓๓	-๐.๓๗	-๐.๓๘	-๐.๓๘	ทรงตัว	-๖.๓๘
M.๗	มูล	เมือง	อุบลราชธานี	๗.๐๐	๒.๑๗	๒.๑๒	๒.๐๙	๒.๑๐	เพิ่มขึ้น	-๔.๙๑
M.๑๙๑	ลำตะคอง	เมือง	นครราชสีมา	๓.๐๐	๑.๐๒	๐.๙๙	๐.๘๘	๐.๙๕	เพิ่มขึ้น	-๒.๑๒
M.๖๙	ลำเชือก	โครงการพิเศษ	อุบลราชธานี	๗.๓๐	๔.๘๔	๔.๗๙	๕.๐๑	๕.๒๔	เพิ่มขึ้น	-๒.๒๙
X.๖๔	คลองท่าแซะ	ท่าแซะ	ชุมพร	๑๗.๑๓	๘.๓๒	๘.๐๕	๘.๐๗	๙.๕๓	เพิ่มขึ้น	-๙.๐๖
X.๑๔๙	คลองกลาย	นบพิตำ	นครศรีธรรมราช	๓๓.๙๖	๒๘.๔๐	๒๘.๔๒	๒๘.๔๗	๒๘.๕๘	เพิ่มขึ้น	-๕.๔๙
X.๒๗๔	แม่น้ำโก-ลก	แว้ง	นราธิวาส	๒๔.๑๘	๒๑.๒๕	๑๙.๔๖	๑๙.๐๗	๑๘.๙๐	ลดลง	-๕.๑๑
X.๓๗A	แม่น้ำตาปี	พระแสง	สุราษฎร์ธานี	๑๑.๗๐	๘.๒๔	๘.๔๐	๘.๖๐	๘.๗๓	เพิ่มขึ้น	-๓.๑๐

*** ยังไม่ได้รับรายงาน

๘. สถานการณ์น้ำในพื้นที่ลุ่มน้ำโขง ณ วันที่ ๑๑ กันยายน ๒๕๖๓ (คณะกรรมการจัดการแม่น้ำโขง)

สถานี	ระดับอ้างอิง (ม.รทก.)	ระดับตลิ่ง (ม.)	ระดับน้ำ (ม.)					เปรียบเทียบระดับตลิ่ง (ม.)	ผลต่างของระดับน้ำ (ม.)		แนวโน้ม
			๗ ก.ย.	๘ ก.ย.	๙ ก.ย.	๑๐ ก.ย.	๑๑ ก.ย.		๓ วันย้อนหลัง	๕ วันย้อนหลัง	
อ.เชียงแสน จ.เชียงราย	๓๕๗.๑๑๐	๑๒.๘๐	๒.๘๖	๒.๘๗	๒.๘๙	๓.๕๗	๓.๘๑	-๘.๙๙	๐.๙๒	๐.๙๕	เพิ่มขึ้น
อ.เชียงคาน จ.เลย	๑๙๔.๑๑๘	๑๖.๐๐	๗.๕๖	๗.๐๘	๗.๒๓	๗.๓๐	๗.๑๔	-๘.๘๖	-๐.๐๙	-๐.๔๒	ลดลง
อ.เมือง จ.หนองคาย	๑๕๓.๖๔๘	๑๒.๒๐	๔.๘๙	๔.๗๘	๔.๔๐	๔.๓๒	๔.๖๓	-๗.๕๗	๐.๒๓	-๐.๒๖	เพิ่มขึ้น
อ.เมือง จ.นครพนม	๑๓๒.๖๘๐	๑๒.๐๐	๕.๐๕	๕.๒๓	๕.๔๘	๕.๒๐	๕.๑๖	-๖.๘๔	-๐.๓๒	๐.๑๑	ลดลง
อ.เมือง จ.มุกดาหาร	๑๒๔.๒๑๙	๑๒.๕๐	๔.๘๗	๔.๘๑	๕.๑๐	๕.๑๖	๕.๐๓	-๗.๔๗	-๐.๐๗	๐.๑๖	ลดลง
อ.โขงเจียม จ.อุบลราชธานี	๘๙.๐๓๐	๑๔.๕๐	๕.๖๘	๕.๔๔	๕.๓๔	๕.๕๐	๕.๖๐	-๘.๙	๐.๒๖	-๐.๐๘	เพิ่มขึ้น

*** ไม่มีสถานการณ์

๙. สถานการณ์เตือนภัย Early Warning ณ วันที่ ๑๑ กันยายน ๒๕๖๓ (กรมทรัพยากรน้ำ)

[เวลา ๑๕.๐๐ น.(เมื่อวาน) - ๐๘.๐๐ น. (วันนี้)]

การแจ้งเตือน	สถานี	การแจ้งเตือน
เตือนสีแดง (อพยพ)	บ้านโนนหนาด ตำบลหามา อำเภอกงพะง จังหวัดพังงา บ้านบางหลาโอน ตำบลคึกคัก อำเภอดงทับฟ้า จังหวัดพังงา	ปริมาณฝนสะสม ๑๒ ชั่วโมง ๑๕๕.๕ มิลลิเมตร ปริมาณฝนสะสม ๑๒ ชั่วโมง ๑๕๔.๐ มิลลิเมตร
เตือนสีเหลือง (เตือนภัย)	บ้านกะไหล ตำบลกะไหล อำเภอดงทับฟ้า จังหวัดพังงา	ปริมาณฝนสะสม ๑๒ ชั่วโมง ๑๑๗.๐ มิลลิเมตร
เตือนสีเขียว (เฝ้าระวัง)	บ้านแหลมหิน ตำบลหล่อยิ่ง อำเภอดงทับฟ้า จังหวัดพังงา บ้านช้างชื้อ ตำบลหลอ อำเภอกงพะง จังหวัดพังงา บ้านดอกแดง ตำบลบางไทร อำเภอดงทับฟ้า จังหวัดพังงา	ปริมาณฝนสะสม ๑๒ ชั่วโมง ๙๙.๐ มิลลิเมตร ปริมาณฝนสะสม ๑๒ ชั่วโมง ๑๐๐.๕ มิลลิเมตร ปริมาณฝนสะสม ๑๒ ชั่วโมง ๙๙.๐ มิลลิเมตร

*** สำนักงานทรัพยากรน้ำภาคที่เกี่ยวข้องได้ดำเนินการแจ้งอาสาสมัครและเครือข่าย รวมถึงหน่วยงานที่เกี่ยวข้องในพื้นที่เสี่ยงภัยแล้ว

๑๐. พื้นที่ติดตามและเฝ้าระวังสถานการณ์ธรณีพิบัติภัย ณ วันที่ ๑๑ กันยายน ๒๕๖๓ (กรมทรัพยากรธรณี)

เนื่องจากในพื้นที่เสี่ยงดินถล่มมีฝนตกต่อเนื่อง โดยเฉพาะบริเวณพื้นที่ภาคเหนือ จึงได้มีการเฝ้าระวังและติดตามสถานการณ์พิบัติภัยดินถล่มและน้ำป่าไหลหลากเป็นพิเศษ และจะทำการแจ้งอาสาสมัครเครือข่ายในพื้นที่เสี่ยงต่อไป

๑๑. เหตุการณ์วิกฤตน้ำปัจจุบัน ณ วันที่ ๑๑ กันยายน ๒๕๖๓ [เวลา ๑๕.๐๐ น.(เมื่อวาน) – ๐๘.๐๐ น. (วันนี้)]
ไม่มีสถานการณ์

๑๒. สถานการณ์ภาวะน้ำท่วม และสถานการณ์ฝนแล้ง/ฝนทิ้งช่วง ณ วันที่ ๑๑ กันยายน ๒๕๖๓ (ปก.)

สถานการณ์สาธารณภัย

น้ำท่วมขัง จ.พังงา วันที่ ๑๐ ก.ย. ๖๓ เกิดฝนตกหนักน้ำท่วมขังระบายไม่ทันในพื้นที่ อ.กะปง ต.เหมาะ (ม.๑,๔) ประชาชนได้รับผลกระทบ ๓ ครัวเรือน ไม่มีผู้บาดเจ็บและเสียชีวิต ปัจจุบันระดับน้ำลดลงเข้าสู่ภาวะปกติแล้ว

๑๓. การคาดหมายลักษณะอากาศ ๗ วันข้างหน้า (ระหว่างวันที่ ๑๐ - ๑๖ กันยายน ๒๕๖๓)

ในช่วงวันที่ ๑๐ - ๑๑ ก.ย. ๖๓ มรสุมตะวันตกเฉียงใต้พัดปกคลุมทะเลอันดามัน และประเทศไทย ประกอบกับมีลมตะวันออกเฉียงใต้พัดเข้ามาปกคลุมอ่าวไทยและประเทศไทย ลักษณะเช่นนี้ทำให้ประเทศไทยยังคงมีฝนฟ้าคะนอง และมีฝนตกหนักบางแห่งในภาคตะวันออกเฉียงเหนือ ภาคตะวันออก และภาคใต้

ในช่วงวันที่ ๑๒ - ๑๖ ก.ย. ๖๓ ร่องมรสุมจะเลื่อนลงมาพาดผ่านภาคเหนือ ภาคกลางตอนบน และภาคตะวันออกเฉียงเหนือ ขณะที่มรสุมตะวันตกเฉียงใต้ยังคงพัดปกคลุมทะเลอันดามัน ประเทศไทย และอ่าวไทย ลักษณะเช่นนี้ทำให้ประเทศไทยมีฝนตกต่อเนื่องและมีฝนตกหนักบางแห่ง

๑๔. ความช่วยเหลืออุทกภัยสะสมของกรมทรัพยากรน้ำ

ความช่วยเหลือในพื้นที่ประสบปัญหาอุทกภัย ตั้งแต่วันที่ ๑ สิงหาคม - ๑๐ กันยายน ๒๕๖๓

หน่วยงาน	จังหวัด	ปริมาณการสูบน้ำ (ลบ.ม.)	ปริมาณการแจกจ่ายน้ำสะอาด (ลิตร)	น้ำดื่มบรรจุขวด (ขวด)	ประโยชน์ที่ได้รับ		
					อุปโภค-บริโภค		พื้นที่เกษตร (ไร่)
					ครัวเรือน	ประชากร	
ภาค ๑	เชียงราย	-	-	๖๐๐	-	-	๓๓,๑๕๐
	ลำปาง	-	๔๘,๐๐๐	๕,๐๐๐	๑,๗๘๕	๒,๔๙๑	๕,๐๐๐
ภาค ๓	เลย	-	๑๒,๐๐๐	๔,๗๖๘	๙๘๒	๓,๗๙๑	๕๐๐
	อุดรธานี	๑๒๔,๕๐๐	-	๑,๐๐๐	๑,๔๔๕	๓๐,๑๓๒	-
	บึงกาฬ	๑๒,๐๐๐	-	-	-	-	-
ภาค ๕	ศรีสะเกษ	-	-	๓๖๐	-	-	-
ภาค ๗	ราชบุรี	๓๗๑,๕๒๐	-	-	๑,๕๙๗	๔,๓๘๐	๒,๘๑๐
ภาค ๘	นครศรีธรรมราช	๒๒๑,๙๔๐	-	-	-	-	-
ภาค ๙	พิษณุโลก	๕,๗๖๐	-	-	-	๗๐๐	-
	น่าน	๒๖,๔๐๐	-	๒,๔๐๐	๖๒๐	๑,๘๖๐	๒,๕๐๐
	สุโขทัย	-	-	๓,๖๐๐	-	-	-
ภาค ๑๐	ชุมพร	๘๐๐	-	-	๓๕	๑๒๐	-
	ภูเก็ต	๘,๐๐๐	-	-	๙๘๐	๔,๒๒๕	-
	สุราษฎร์ธานี	๓,๒๐๐	-	-	๑,๒๐๐	๕,๐๕๐	-
ภาค ๑๑	อุบลราชธานี	-	๙๖,๐๐๐	๓๖๐	-	-	-
	๑๕ จังหวัด	๗๗๔,๑๒๐	๑๕๖,๐๐๐	๑๘,๐๘๘	๘,๖๔๔	๕๒,๗๔๙	๔๓,๙๖๐

๑๕. ความช่วยเหลือภัยแล้งสะสมของกรมทรัพยากรน้ำบาดาล ยอดสะสมวันที่ ๔ สิงหาคม - ๓ กันยายน ๒๕๖๓

รายงานการให้ความช่วยเหลือสถานการณ์ อุทกภัย
ศูนย์ช่วยเหลือประชาชนในสถานการณ์อุทกภัย


สรุปรายงาน : ณ วันที่ 3 กันยายน 2563

แจกจ่ายน้ำอุปโภคบริโภค ปัจจุบัน **10,010** ลิตร
สะสม **69,900** ลิตร

	น้ำอุปโภค	น้ำบริโภค
	ปัจจุบัน 0 ลิตร สะสม 26,300 ลิตร	 ปัจจุบัน 10,010 ลิตร สะสม 43,600 ลิตร

ประชาชน ได้รับประโยชน์ ปัจจุบัน 2,700 คน
สะสม 6,511 คน

ครัวเรือน ได้รับประโยชน์ ปัจจุบัน 1,796 ครัวเรือน
สะสม 2,798 ครัวเรือน

สถานที่ให้การช่วยเหลือปัจจุบัน 

วันที่	สทบ.เขต	สถานที่	การให้ความช่วยเหลือ	ประชาชน ได้รับประโยชน์
28-29 ส.ค. 63	7 (กำแพงเพชร)	วัดหนองไฉ้ หมู่ 1 ต.เมืองบางยม อ.สวรรคโลก จ.สุโขทัย	แจกจ่ายน้ำดื่ม จำนวน 10,010 ลิตร	จำนวน 2,700 คน 1,796 ครัวเรือน



จัดทำโดย กลุ่มภูมิสารสนเทศ ศูนย์เทคโนโลยีสารสนเทศทรัพยากรน้ำบาดาล

วันที่ ๙ กันยายน ๒๕๖๓

๑. กรม ทรัพยากรน้ำ สำนักงาน ทรัพยากรน้ำภาค ๙
๒. กิจกรรมที่ดำเนินการ ติดตั้งเครื่อง สูบน้ำ ขนาด ๑๐ นิ้ว จำนวน ๑ เครื่อง ติดตั้งบริเวณบ้านบางลายใต้ หมู่ ๗ ตำบลบางลาย อำเภอบึงนาราง จังหวัดพิจิตร โดยสูบน้ำจากแม่น้ำยม เข้าคลองชลประทาน C ๕๕ เข้าหนองขานาง หนองหญ้าแพรก และหนองประสงค์ เพื่อช่วยเหลือราษฎรจากวิกฤติภัยแล้ง และใช้ในพื้นที่การเกษตร
๓. ประโยชน์ที่ได้รับ ๑,๐๐๐ ไร่ - ลิตร
๕๐ ครัวเรือน ๑๕๐ คน



จึงเรียนมาเพื่อโปรดทราบ

นายสมฤทธิ์ วิไลพรรณนา
รองอธิบดีกรมทรัพยากรน้ำ
ประธานคณะกรรมการศูนย์ปฏิบัติการ
ทรัพยากรธรรมชาติและสิ่งแวดล้อม
(ด้านทรัพยากรน้ำ)