



รายงานการเฝ้าระวังติดตามสถานการณ์น้ำและความช่วยเหลือ ศูนย์ปฏิบัติการทรัพยากรธรรมชาติและสิ่งแวดล้อม (ด้านทรัพยากรน้ำ) กระทรวงทรัพยากรธรรมชาติและสิ่งแวดล้อม

ศูนย์ป้องกันวิกฤติน้ำ กรมทรัพยากรน้ำ

โทรศัพท์ ๐ ๒๒๗๑ ๖๐๐๐ ต่อ ๖๔๔๕ โทรสาร ๐ ๒๒๗๘ ๖๖๒๙ www.dwr.go.th IDLine: mekhalawoc Email: mekhala@dwr.mail.go.th

ศูนย์เทคโนโลยีสารสนเทศทรัพยากรน้ำบาดาล กรมทรัพยากรน้ำบาดาล

โทรศัพท์ ๐ ๒๖๖๖ ๗๐๙๐ โทรสาร ๐ ๒๖๖๖ ๗๑๐๐ www.dgr.go.th Email: itcenter@dgr.mail.go.th

สำนักงานนโยบายและแผนทรัพยากรธรรมชาติและสิ่งแวดล้อม

โทรศัพท์ ๐ ๒๒๖๕๖๕๐๐ www.onep.go.th Email: webmaster@onep.go.th

รายงานฉบับที่ ๓๖๙/๒๕๖๓

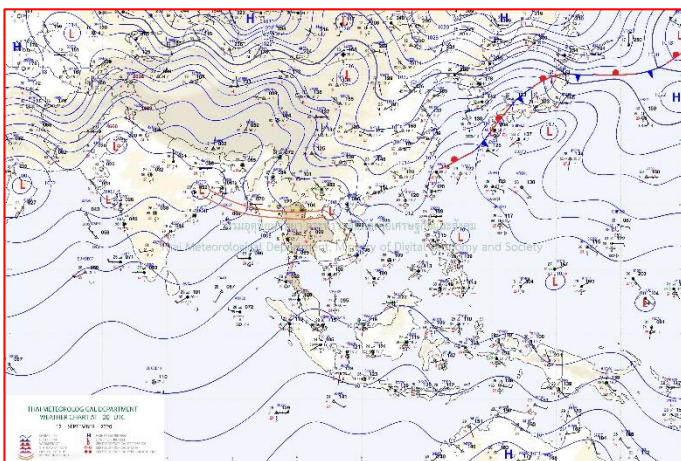
เวลา ๑๕.๐๐ น.

วันที่ ๑๒ กันยายน ๒๕๖๓

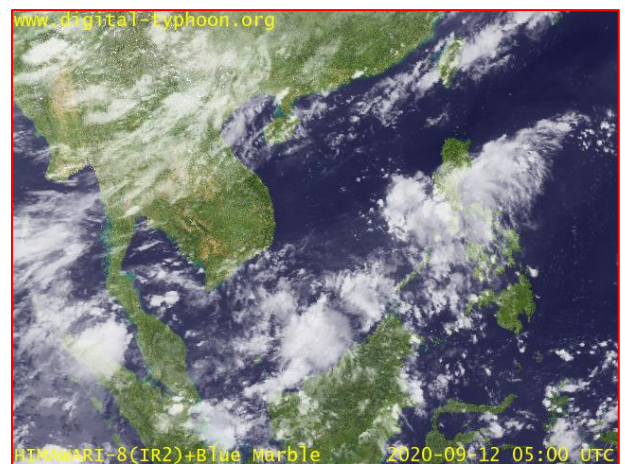
เรียนรมว.ทส. เลขาธิการ รมว.ทส. ที่ปรึกษา รมว.ทส. ปกท.ทส. รอง ปกท.ทส. อทน. อทบ. และหน่วยงานที่เกี่ยวข้อง

๑. สภาวะอากาศ เวลา ๑๒.๐๐ น. (กรมอุตุนิยมวิทยา)

พยากรณ์อากาศ ๒๔ ชั่วโมงข้างหน้า ร่องมรสุมพาดผ่านประเทศเมียนมา ภาคเหนือ และภาคตะวันออกเฉียงเหนือ ตอนบน เข้าสู่หย่อมความกดอากาศต่ำบริเวณประเทศเวียดนามตอนบน ประกอบกับมรสุมตะวันตกเฉียงใต้ยังคงพัดปกคลุมทะเลอันดามัน ประเทศไทย และอ่าวไทย ทำให้ประเทศไทยมีฝนตกต่อเนื่อง และมีฝนตกหนักบางแห่งบริเวณ ภาคเหนือ ภาคตะวันออกเฉียงเหนือ ภาคตะวันออก และภาคใต้ ขอให้ประชาชนในพื้นที่เสี่ยงภัยบริเวณดังกล่าว ระวังอันตรายจากฝนตกหนักและฝนที่ตกสะสม ซึ่งอาจทำให้เกิดน้ำท่วมฉับพลันและน้ำป่าไหลหลากไว้ด้วย สำหรับทะเลอันดามันมีคลื่นสูง ๑-๒ เมตร บริเวณที่มีฝนฟ้าคะนองคลื่นสูงมากกว่า ๓ เมตร ขอให้ชาวเรือเดินเรือด้วยความระมัดระวังและหลีกเลี่ยงบริเวณที่มีฝนฟ้าคะนอง เรือเล็กบริเวณทะเลอันดามันควรออกจากฝั่ง

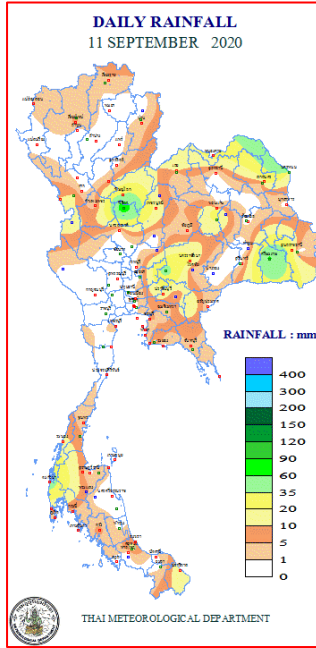


แผนที่อากาศ วันที่ ๑๒ ก.ย. ๒๕๖๓ เวลา ๐๗.๐๐ น.



ภาพถ่ายดาวเทียม วันที่ ๑๒ ก.ย. ๒๕๖๓ เวลา ๑๒.๐๐ น.

๒. ปริมาณฝนสะสม ณ เวลา ๐๗.๐๐น.(เมื่อวาน) - ๐๗.๐๐ น.(วันนี้) (กรมอุตุนิยมวิทยา)



| จุดตรวจวัด | ปริมาณฝน (มม.) |
|-----------------------------|----------------|
| จ.พิจิตร สกษ. | ๗๘.๒ |
| จ.นครพนม สกษ. | ๗๔.๒ |
| จ.ศรีสะเกษ | ๖๓.๘ |
| จ.พังงา (ตะกั่วป่า) | ๔๖.๔ |
| จ.นครราชสีมา (ปากช่อง สกษ.) | ๔๔.๒ |
| จ.บึงกาฬ | ๔๑.๐ |
| จ.พิษณุโลก | ๓๕.๒ |

๓. ปริมาณฝนสะสมของพื้นที่ลาดเชิงเขา ๑๒ ซม. ที่ผ่านมา (กรมทรัพยากรน้ำ)

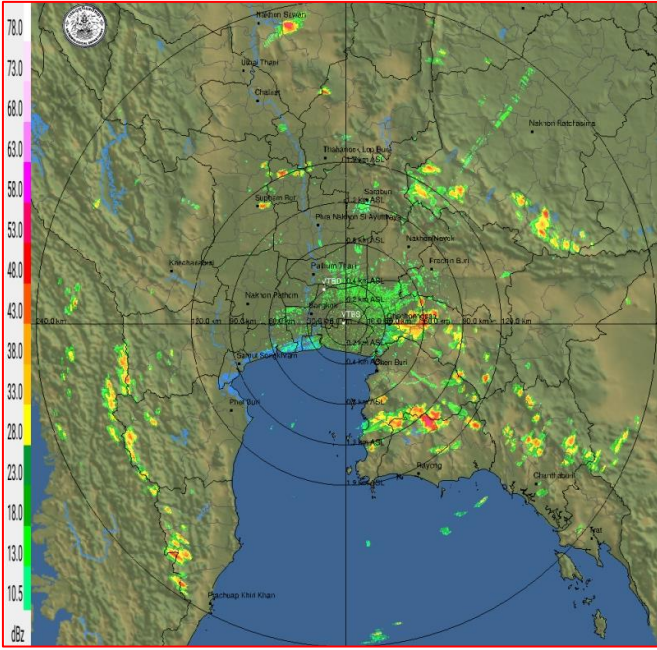
| จุดตรวจวัด | ระดับการเตือน | ปริมาณฝน (มม./๑๒ ซม.) |
|---|---------------|-----------------------|
| บ้านถ้ำพริก ต.บ้านแยง อ.นครไทย จ.พิษณุโลก | - | ๑๐๔.๕ |
| บ้านแยง ต.บ้านแยง อ.นครไทย จ.พิษณุโลก | - | ๑๐๐.๕ |
| บ้านโป่งตะแบก ต.พุทธบาท อ.ชนแดน จ.เพชรบูรณ์ | - | ๙๕.๕ |
| บ้านน้ำพาย ต.นครไทย อ.นครไทย จ.พิษณุโลก | - | ๙๓.๐ |
| บ้านชัยมงคล ต.โป่งนก อ.เทพสถิต จ.ชัยภูมิ | - | ๙๒.๐ |
| บ้านพร้าว ต.บ้านพร้าว อ.นครไทย จ.พิษณุโลก | - | ๖๙.๐ |
| บ้านหินประกาย ต.บ้านกลาง อ.วังทอง จ.พิษณุโลก | - | ๖๒.๕ |
| บ้านไพรงาม ต.บ้านกลาง อ.วังทอง จ.พิษณุโลก | - | ๖๒.๐ |
| บ้านทุ่งนาดี ต.วังยาง อ.เนินมะปราง จ.พิษณุโลก | - | ๕๙.๕ |
| บ้านบ่อโพธิ์ ต.บ่อโพธิ์ อ.นครไทย จ.พิษณุโลก | - | ๕๘.๕ |
| บ้านวังลาด ต.ชนแดน อ.ชนแดน จ.เพชรบูรณ์ | - | ๕๔.๐ |
| บ้านชัยเปป ต.ชัยเปป อ.วังโป่ง จ.เพชรบูรณ์ | - | ๕๒.๕ |
| บ้านชำรุ้ ต.ห้วยเหี้ย อ.นครไทย จ.พิษณุโลก | - | ๕๒.๕ |
| บ้านนาหนอง ต.หนองกะท้าว อ.นครไทย จ.พิษณุโลก | - | ๔๘.๕ |

๔. ค่าความชื้นในดิน (กรมทรัพยากรน้ำ/คณะกรรมการแม่น้ำโขง)

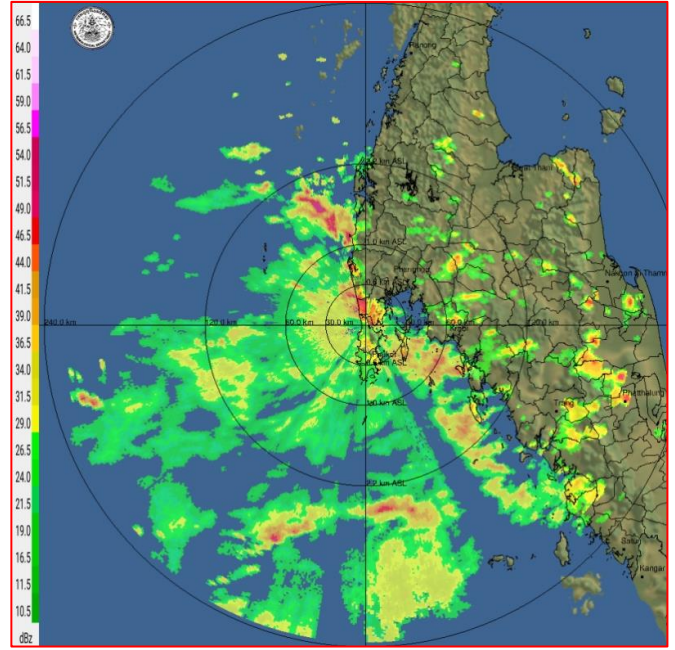
| ภูมิภาค | ความชื้นในดิน [-] ๑ ก.ย. ๖๓ | ความชื้นในดิน [-] ๑๒ ก.ย. ๖๓ | แนวโน้ม |
|--------------------|-----------------------------|------------------------------|-----------|
| เหนือ | ๒๐-๔๐ | ๒๐-๔๐ | ทรงตัว |
| กลาง | ๖๐-๘๐ | ๖๐-๘๐ | ทรงตัว |
| ตะวันออกเฉียงเหนือ | ๔๐-๖๐ | ๔๐-๖๐ | ทรงตัว |
| ตะวันออก | ๔๐-๖๐ | ๔๐-๖๐ | ทรงตัว |
| ตะวันตก | ๒๐-๔๐ | ๔๐-๖๐ | เพิ่มขึ้น |
| ใต้ | ๔๐-๖๐ | ๖๐-๘๐ | เพิ่มขึ้น |

หมายเหตุ : ความชื้นในดิน ๐ หมายถึง ดินที่แห้งสนิท และ ๑๐๐ หมายถึง ดินที่อิ่มน้ำ

๕. เรดาร์ตรวจอากาศ ณ วันที่ ๑๒ กันยายน ๒๕๖๓ (กรมอุตุนิยมวิทยา)



สถานีสุวรรณภูมิ เวลา ๑๔.๓๐ น.



สถานีภูเก็ต เวลา ๑๔.๓๐ น.

จากเรดาร์ตรวจอากาศจะพบว่ามียกลุ่มเมฆฝนทั่วทุกภาคของประเทศไทย

๖. สถานการณ์น้ำในแหล่งเก็บกักน้ำ ณ วันที่ ๑๒ กันยายน ๒๕๖๓ (กรมชลประทาน กรมทรัพยากรน้ำ และสททช.)

๖.๑ สภาพน้ำในอ่างเก็บน้ำขนาดใหญ่ปริมาตรน้ำในอ่างฯ ๓๔,๒๐๗ ล้าน ลบ.ม. คิดเป็นร้อยละ ๔๘ (ปริมาตรน้ำใช้การได้ ๑๐,๗๘๓ ล้าน ลบ.ม. คิดเป็นร้อยละ ๒๓) ปริมาตรน้ำในอ่างฯ เทียบกับปี ๒๕๖๒ (๔๕,๕๘๘ ล้าน ลบ.ม. คิดเป็นร้อยละ ๖๔) น้อยกว่าปี ๒๕๖๒ จำนวน ๑๑,๓๘๑ ล้าน ลบ.ม. ปริมาณน้ำไหลลงอ่างฯ จำนวน ๑๓๙.๖๓ ล้าน ลบ.ม. ปริมาณน้ำระบาย จำนวน ๖๓.๐๘ ล้าน ลบ.ม. สามารถรับน้ำได้อีก ๓๖,๗๑๙ ล้าน ลบ.ม.

| อ่างเก็บน้ำ | ปริมาตรน้ำในอ่าง | | ปริมาตรน้ำใช้การได้ | | ปริมาตรน้ำไหลลงอ่าง | | ปริมาตรน้ำระบาย | | ปริมาตรน้ำรับได้อีก (ล้าน ม. ^๓) (ความจุที่ รนส.- ปริมาตรน้ำ ปัจจุบัน) |
|--------------------|---------------------------------|--------------|---------------------------------|-------------|--------------------------------|----------------------------------|--------------------------------|----------------------------------|---|
| | ปริมาตร (ล้าน ม. ^๓) | % น้ำเก็บกัก | ปริมาตร (ล้าน ม. ^๓) | % น้ำใช้การ | วันนี้ (ล้าน ม. ^๓) | เมื่อวาน (ล้าน ม. ^๓) | วันนี้ (ล้าน ม. ^๓) | เมื่อวาน (ล้าน ม. ^๓) | |
| ๑.ภูมิพล | ๔,๕๔๑ | ๓๔ | ๗๔๑ | ๘ | ๒๐.๒๘ | ๑๔.๓๕ | ๖.๐๐ | ๖.๐๐ | ๘,๙๒๑ |
| ๒.สิริกิติ์ | ๕,๑๓๒ | ๕๔ | ๒,๒๘๒ | ๓๔ | ๓๔.๔๘ | ๔๗.๖๔ | ๑๐.๙๘ | ๑๐.๙๑ | ๕,๓๗๖ |
| ๓.จุฬารัตน์ | ๕๘ | ๓๖ | ๒๑ | ๑๗ | ๐.๘๐ | ๒.๗๔ | ๐.๐๐ | ๐.๐๐ | ๑๒๓ |
| ๔.อุบลรัตน์ | ๔๖๓ | ๑๙ | -๑๑๘ | -๖ | ๓.๗๖ | ๒.๔๕ | ๐.๓๐ | ๐.๓๐ | ๔,๑๗๗ |
| ๕.ลำปาว | ๗๗๓ | ๓๙ | ๖๗๓ | ๓๖ | ๑.๒๑ | ๑.๑๙ | ๒.๒๓ | ๒.๒๓ | ๑,๖๗๗ |
| ๖.สิรินธร | ๑,๒๔๑ | ๖๓ | ๔๑๐ | ๓๖ | ๗.๑๘ | ๐.๖๕ | ๐.๐๐ | ๐.๐๐ | ๗๒๕ |
| ๗.ป่าสักชลสิทธิ์ | ๖๑ | ๖ | ๕๘ | ๖ | ๐.๐๐ | ๐.๑๔ | ๑.๓๐ | ๑.๓๐ | ๘๙๙ |
| ๘.ศรีนครินทร์ | ๑๑,๘๘๘ | ๖๗ | ๑,๖๒๓ | ๒๒ | ๗.๗๒ | ๑๖.๕๕ | ๙.๙๘ | ๑๐.๐๒ | ๖,๘๘๒ |
| ๙.วชิราลงกรณ์ | ๓,๙๓๗ | ๔๔ | ๙๒๕ | ๑๖ | ๑๕.๗๘ | ๑๓.๔๒ | ๘.๐๖ | ๘.๐๘ | ๗,๐๖๓ |
| ๑๐.ขุนด่านปราการชล | ๑๒๖ | ๕๖ | ๑๒๒ | ๕๖ | ๐.๗๓ | ๐.๔๔ | ๐.๑๑ | ๐.๓๘ | ๙๙ |
| ๑๑.รัชชประภา | ๒,๘๓๗ | ๕๐ | ๑,๔๘๖ | ๓๕ | ๔.๓๑ | ๔.๖๓ | ๔.๐๑ | ๓.๑๓ | ๓,๓๐๗ |
| ๑๒.บางบาล | ๙๘๓ | ๖๘ | ๗๐๗ | ๖๐ | ๒๔.๙๓ | ๑๔.๘๐ | ๙.๐๖ | ๙.๐๒ | ๖๐๗ |

๖.๒ อ่างเก็บน้ำขนาดกลาง ๔๑๒ แห่ง มีปริมาณน้ำ ๒,๒๒๒ ล้าน ลบ.ม. (๔๓%) ปริมาณน้ำใช้การ ๑,๘๓๙ ล้าน ลบ.ม. (๓๙%)

๖.๓ แหล่งน้ำธรรมชาติขนาดใหญ่ ๖ แห่ง มีปริมาณน้ำรวม ๑๘๗.๐๐ ล้าน ลบ.ม. (๓๓%)

๖.๔ แหล่งน้ำในพื้นที่นอกเขตชลประทาน ๑๐๒,๐๙๙ แห่ง มีปริมาณน้ำรวม ๓,๗๓๕ ล้าน ลบ.ม.

๖.๕ อ่างเก็บน้ำขนาดกลางนอกเขตชลประทาน ๖๕ แห่ง ภายใต้การดูแลของกรมทรัพยากรน้ำ ปริมาณน้ำปัจจุบัน ๑๑๑.๖๙ ล้าน ลบ.ม.

๗. สถานการณ์น้ำในประเทศ ณ วันที่ ๙ - ๑๒ กันยายน ๒๕๖๓ (กรมชลประทาน)

| สถานี | แม่น้ำ | อำเภอ | จังหวัด | ระดับตลิ่ง (ม.รทก.) | ระดับน้ำ (ม.รทก.) | | | | แนวโน้ม | เปรียบเทียบระดับตลิ่ง |
|-------|-------------|--------------|---------------|---------------------|-------------------|----------|---------|---------|-----------|-----------------------|
| | | | | | พุธ | พฤหัสบดี | ศุกร์ | เสาร์ | | |
| | | | | | ๙ ก.ย. | ๑๐ ก.ย. | ๑๑ ก.ย. | ๑๒ ก.ย. | | |
| P.๑ | ปิง | เมือง | เชียงใหม่ | ๓.๗๐ | ๑.๔๔ | ๑.๔๕ | ๑.๓๖ | ๑.๒๗ | ลดลง | -๒.๔๓ |
| W.๑C | วัง | เมือง | ลำปาง | ๕.๒๐ | ๐.๒๗ | ๐.๒๖ | -๐.๑๑ | -๐.๒๙ | ลดลง | -๕.๔๙ |
| Y.๑๖ | ยม | บางระกำ | พิษณุโลก | ๗.๓๐ | ๕.๒๗ | ๕.๑๔ | ๕.๐๔ | ๔.๖๙ | ลดลง | -๒.๖๑ |
| N.๗A | น่าน | เมือง | พิจิตร | ๙.๘๗ | ๑.๘๙ | ๒.๒๖ | ๒.๑๗ | ๒.๒๗ | เพิ่มขึ้น | -๗.๖ |
| C.๒ | เจ้าพระยา | เมือง | นครสวรรค์ | ๒๖.๒๐ | ๑๗.๙๐ | ๑๗.๘๑ | ๑๗.๗๙ | ๑๗.๘๑ | เพิ่มขึ้น | -๘.๓๙ |
| C.๑๓ | เจ้าพระยา | สรรพยา | ชัยนาท | ๑๖.๓๔ | ๕.๓๑ | ๕.๒๕ | ๕.๒๕ | ๕.๒๕ | ทรงตัว | -๑๑.๐๙ |
| M.๖A | มูล | สตึก | บุรีรัมย์ | ๖.๐๐ | -๐.๓๗ | -๐.๓๘ | -๐.๓๘ | -๐.๓๘ | ทรงตัว | -๖.๓๘ |
| M.๗ | มูล | เมือง | อุบลราชธานี | ๗.๐๐ | ๒.๑๒ | ๒.๐๙ | ๒.๑๐ | ๒.๑๒ | เพิ่มขึ้น | -๔.๘๘ |
| M.๑๙๑ | ลำตะคอง | เมือง | นครราชสีมา | ๓.๐๐ | ๐.๙๙ | ๐.๘๘ | ๐.๙๕ | ๑.๐๙ | เพิ่มขึ้น | -๑.๙๑ |
| M.๖๙ | ลำเซบก | โครงการพิชผล | อุบลราชธานี | ๗.๓๐ | ๔.๗๙ | ๕.๐๑ | ๕.๒๔ | ๕.๓๘ | เพิ่มขึ้น | -๑.๙๒ |
| X.๖๔ | คลองท่ามะ | ท่ามะแซ | ชุมพร | ๑๗.๑๓ | ๘.๐๕ | ๘.๐๗ | ๙.๕๓ | ๘.๗๖ | ลดลง | -๘.๓๗ |
| X.๑๔๙ | คลองกลาย | นบพิตำ | นครศรีธรรมราช | ๓๓.๙๖ | ๒๘.๔๒ | ๒๘.๔๗ | ๒๘.๕๘ | ๒๘.๔๓ | ลดลง | -๕.๕๓ |
| X.๒๗๔ | แม่น้ำโก-ลก | แว้ง | นราธิวาส | ๒๔.๑๘ | ๑๙.๔๖ | ๑๙.๐๗ | ๑๘.๙๐ | ๑๙.๘๕ | เพิ่มขึ้น | -๔.๓๓ |
| X.๓๗A | แม่น้ำตาปี | พระแสง | สุราษฎร์ธานี | ๑๑.๗๐ | ๘.๔๐ | ๘.๖๐ | ๘.๗๓ | ๙.๐๒ | เพิ่มขึ้น | -๒.๖๘ |

*** ยังไม่ได้รับรายงาน

๘. สถานการณ์น้ำในพื้นที่ลุ่มน้ำโขง ณ วันที่ ๑๒ กันยายน ๒๕๖๓ (คณะกรรมการแม่น้ำโขง)

| สถานี | ระดับอ้างอิง (ม.รทก.) | ระดับตลิ่ง (ม.) | ระดับน้ำ (ม.) | | | | | เปรียบเทียบระดับตลิ่ง (ม.) | ผลต่างของระดับน้ำ (ม.) | | แนวโน้ม |
|--------------------------|-----------------------|-----------------|---------------|--------|---------|---------|---------|----------------------------|------------------------|---------------|-----------|
| | | | ๘ ก.ย. | ๙ ก.ย. | ๑๐ ก.ย. | ๑๑ ก.ย. | ๑๒ ก.ย. | | ๓ วันย้อนหลัง | ๕ วันย้อนหลัง | |
| อ.เชียงแสน จ.เชียงราย | ๓๕๗.๑๑๐ | ๑๒.๘๐ | ๒.๘๗ | ๒.๘๙ | ๓.๕๗ | ๓.๘๑ | ๓.๒๙ | -๙.๕๑ | -๐.๒๘ | ๐.๔๒ | ลดลง |
| อ.เชียงคาน จ.เลย | ๑๙๔.๑๑๘ | ๑๖.๐๐ | ๗.๐๘ | ๗.๒๓ | ๗.๓๐ | ๗.๑๔ | ๗.๔๖ | -๘.๕๔ | ๐.๑๖ | ๐.๓๘ | เพิ่มขึ้น |
| อ.เมือง จ.หนองคาย | ๑๕๓.๖๔๘ | ๑๒.๒๐ | ๔.๗๘ | ๔.๔๐ | ๔.๓๒ | ๔.๖๓ | ๔.๕๕ | -๗.๖๕ | ๐.๒๓ | -๐.๒๓ | ลดลง |
| อ.เมือง จ.นครพนม | ๑๓๒.๖๘๐ | ๑๒.๐๐ | ๕.๒๓ | ๕.๔๘ | ๕.๒๐ | ๕.๑๖ | ๕.๓๓ | -๖.๖๗ | ๐.๑๓ | ๐.๑๐ | เพิ่มขึ้น |
| อ.เมือง จ.มุกดาหาร | ๑๒๔.๒๑๙ | ๑๒.๕๐ | ๔.๘๑ | ๕.๑๐ | ๕.๑๖ | ๕.๐๓ | ๕.๐๓ | -๗.๔๗ | -๐.๑๓ | ๐.๒๒ | ทรงตัว |
| อ.โขงเจียม จ.อุบลราชธานี | ๘๙.๐๓๐ | ๑๔.๕๐ | ๕.๔๔ | ๕.๓๔ | ๕.๕๐ | ๕.๖๐ | ๕.๕๔ | -๘.๙๖ | ๐.๐๔ | ๐.๑๐ | ลดลง |

*** ไม่มีสถานการณ์

๙. สถานการณ์เตือนภัย Early Warning ณ วันที่ ๑๒ กันยายน ๒๕๖๓ (กรมทรัพยากรน้ำ)

[เวลา ๐๘.๐๐ น. - ๑๕.๐๐ น. (วันนี้)]

| การแจ้งเตือน | สถานี | การแจ้งเตือน |
|--------------------------|---|--|
| เตือนสีแดง (อพยพ) | - | - |
| เตือนสีเหลือง (เตือนภัย) | - | - |
| เตือนสีเขียว (เฝ้าระวัง) | บ้านแม่มอญ ต.ห้วยขมภู อ.เมืองเชียงราย จ.เชียงราย บ้านปายางอาข่า ต.แม่ฟ้าหลวง อ.แม่ฟ้าหลวง จ.เชียงราย | ปริมาณฝนสะสม ๑๒ ชั่วโมง ๘๘.๕ มิลลิเมตร ปริมาณฝนสะสม ๑๒ ชั่วโมง ๘๔.๕ มิลลิเมตร |

*** สำนักงานทรัพยากรน้ำภาคที่เกี่ยวข้องได้ดำเนินการแจ้งอาสาสมัครและเครือข่าย รวมถึงหน่วยงานที่เกี่ยวข้องในพื้นที่เสี่ยงภัยแล้ว

๑๐. พื้นที่ติดตามและเฝ้าระวังสถานการณ์ธรณีพิบัติภัย ณ วันที่ ๑๒ กันยายน ๒๕๖๓ (กรมทรัพยากรธรณี)

เนื่องจากในพื้นที่เสี่ยงดินถล่มมีฝนตกต่อเนื่องในพื้นที่ภาคใต้ และภาคเหนือ โดยเฉพาะจังหวัดพังงา จึงได้ทำการเฝ้าระวังและติดตามสถานการณ์พิบัติภัยดินถล่มและน้ำป่าไหลหลากเป็นพิเศษ และจะทำการแจ้งอาสาสมัครเครือข่ายในพื้นที่เสี่ยงต่อไป

๑๑. เหตุการณ์วิกฤตน้ำปัจจุบัน ณ วันที่ ๑๒ กันยายน ๒๕๖๓ [เวลา ๐๘.๐๐ น. - ๑๕.๐๐ น. (วันนี้)]

จ.เชียงราย - วันนี้ (๑๒ ก.ย.) ช่วงเช้าที่ผ่านมา ได้มีฝนตกหนักในพื้นที่ชายแดนไทย-พม่า อ.แม่สาย จ.เชียงราย เฉพาะพื้นที่อุทยานแห่งชาติถ้ำหลวง-ขุนน้ำนางนอน (เตรียมการ) ต.โป่งผา เจ้าหน้าที่วัดปริมาณน้ำฝนในช่วงเช้าเวลา ๐๖.๐๐ น. ภายใน ๑ ชั่วโมง ได้ ๑๑๐ มิลลิเมตร ซึ่งทำให้น้ำป่าจากเทือกเขาตอยางนอน ทะลักเข้าท่วมตามพื้นที่ลุ่มต่างๆ รวมทั้งริมถนนพหลโยธิน บริเวณเขตติดต่อ ต.โป่งผา และ ต.เวียงพางคำ ตั้งแต่หน้าที่ว่าการ อบต.โป่งผา สี่แยกสถานีขนส่งผู้โดยสาร อ.แม่สาย ระดับน้ำเข้าท่วมถนนลึกประมาณ ๓๐ เซนติเมตร

๑๒. สถานการณ์ภาวะน้ำท่วม และสถานการณ์ฝนแล้ง/ฝนทิ้งช่วง ณ วันที่ ๑๒ กันยายน ๒๕๖๓ (ปก.)

ไม่มีสถานการณ์

๑๓. การคาดหมายลักษณะอากาศ ๗ วันข้างหน้า (ระหว่างวันที่ ๑๒ - ๑๘ กันยายน ๒๕๖๓)

ในช่วงวันที่ ๑๒ - ๑๕ ก.ย. ๖๓ ร่องมรสุมจะเลื่อนลงมาพาดผ่านภาคเหนือ ภาคกลางตอนบน และภาคตะวันออกเฉียงเหนือ ในขณะที่มรสุมตะวันตกเฉียงใต้พัดปกคลุมทะเลอันดามัน และประเทศไทย ลักษณะเช่นนี้ทำให้ประเทศไทยมีฝนตกต่อเนื่องและมีฝนตกหนักบางแห่ง ส่วนคลื่นลมบริเวณทะเลอันดามันและอ่าวไทยมีกำลังค่อนข้างแรง โดยบริเวณทะเลอันดามันคลื่นสูง ๑-๒ เมตร บริเวณที่มีฝนฟ้าคะนองคลื่นสูงมากกว่า ๓ เมตร ส่วนในช่วงวันที่ ๑๖ - ๑๗ ก.ย. ๖๓ ร่องมรสุมจะเลื่อนขึ้นไปพาดผ่านตอนบนของภาคเหนือ และประเทศลาว ลักษณะเช่นนี้ทำให้ประเทศไทยตอนบนมีปริมาณฝนน้อยลง ส่วนมรสุมตะวันตกเฉียงใต้ที่พัดปกคลุมทะเลอันดามัน และภาคใต้จะมีกำลังแรงขึ้น ทำให้ภาคตะวันออกเฉียงเหนือและภาคใต้ยังคงมีฝนตกหนักบางแห่ง สำหรับคลื่นลมบริเวณทะเลอันดามัน และอ่าวไทยมีกำลังปานกลาง โดยบริเวณทะเลอันดามันคลื่นสูงประมาณ ๒ เมตร บริเวณที่มีฝนฟ้าคะนองคลื่นสูงมากกว่า ๓ เมตร และบริเวณอ่าวไทยคลื่นสูง ๑-๒ เมตร บริเวณที่มีฝนฟ้าคะนองคลื่นสูงประมาณ ๒ เมตร

อนึ่ง ในช่วงวันที่ ๑๖ - ๑๗ ก.ย. ๖๓ หย่อมความกดอากาศต่ำกำลังแรงบริเวณมหาสมุทรแปซิฟิกจะเคลื่อนผ่านประเทศฟิลิปปินส์ลงทะเลจีนใต้ตอนกลาง คาดว่าจะทวีกำลังแรงขึ้นเป็นพายุดีเปรสชันในระยะต่อไป และในช่วงวันที่ ๑๘ - ๑๙ ก.ย. จะเคลื่อนลงเข้าใกล้อ่าวตังเกี๋ยและชายฝั่งประเทศเวียดนามตอนบน ส่งผลทำให้บริเวณประเทศไทยตอนบนมีฝนเพิ่มมากขึ้น และมีฝนตกหนักบางแห่ง

๑๔. ความช่วยเหลืออุทกภัยสะสมของกรมทรัพยากรน้ำ

ความช่วยเหลือในพื้นที่ประสบปัญหาอุทกภัย ตั้งแต่วันที่ ๑ สิงหาคม - ๑๑ กันยายน ๒๕๖๓

| หน่วยงาน | จังหวัด | ปริมาณการสูบน้ำ (ลบ.ม.) | ปริมาณการแจกจ่ายน้ำสะอาด (ลิตร) | น้ำดื่มบรรจุขวด (ขวด) | ประโยชน์ที่ได้รับ | | |
|----------|---------------|-------------------------|---------------------------------|-----------------------|-------------------|---------|--------------------|
| | | | | | อุปโภค-บริโภค | | พื้นที่เกษตร (ไร่) |
| | | | | | ครัวเรือน | ประชากร | |
| ภาค ๑ | เชียงราย | ๔๘๐ | - | ๖๐๐ | - | - | ๓๓,๑๕๐ |
| | ลำปาง | ๑,๔๔๐ | ๔๘,๐๐๐ | ๕,๔๐๐ | ๑,๗๘๕ | ๒,๔๙๑ | ๕,๐๐๐ |
| ภาค ๓ | เลย | - | ๑๒,๐๐๐ | ๔,๗๖๘ | ๙๘๒ | ๓,๗๙๑ | ๕๐๐ |
| | อุดรธานี | ๑๒๔,๕๐๐ | - | ๑,๐๐๐ | ๑,๔๔๕ | ๓๐,๑๓๒ | - |
| | บึงกาฬ | ๑๒,๐๐๐ | - | - | - | - | - |
| ภาค ๕ | ศรีสะเกษ | - | - | ๓๖๐ | - | - | - |
| ภาค ๗ | ราชบุรี | ๓๗๑,๕๒๐ | - | - | ๑,๕๙๗ | ๔,๓๘๐ | ๒,๘๑๐ |
| ภาค ๘ | นครศรีธรรมราช | ๒๒๑,๙๔๐ | - | - | - | - | - |
| ภาค ๙ | พิษณุโลก | ๕,๗๖๐ | - | - | - | ๗๐๐ | - |
| | น่าน | ๒๖,๔๐๐ | - | ๒,๔๐๐ | ๖๒๐ | ๑,๘๖๐ | ๒,๕๐๐ |
| | สุโขทัย | - | - | ๓,๖๐๐ | - | - | - |
| ภาค ๑๐ | ชุมพร | ๘๐๐ | - | - | ๓๕ | ๑๒๐ | - |
| | ภูเก็ต | ๘,๐๐๐ | - | - | ๙๘๐ | ๔,๒๒๕ | - |
| | สุราษฎร์ธานี | ๓,๒๐๐ | - | - | ๑,๒๐๐ | ๕,๐๕๐ | - |
| ภาค ๑๑ | อุบลราชธานี | - | ๙๖,๐๐๐ | ๓๖๐ | - | - | - |
| | ๑๕ จังหวัด | ๗๗๖,๐๔๐ | ๑๕๖,๐๐๐ | ๑๙,๐๘๘ | ๘,๖๔๔ | ๕๒,๗๔๙ | ๔๓,๙๖๐ |


รายงานการให้ความช่วยเหลือสถานการณ์ อุทกภัย


ศูนย์ช่วยเหลือประชาชนในสถานการณ์อุทกภัย

สรุปรายงาน : ณ วันที่ 11 กันยายน 2563

แจกจ่ายน้ำอุปโภคบริโภค ปัจจุบัน 4,000 ลิตร
สะสม 73,900 ลิตร

| | น้ำอุปโภค | น้ำบริโภค | |
|---|------------------|---------------------|--|
|  | ปัจจุบัน 0 ลิตร | ปัจจุบัน 4,000 ลิตร | |
| | สะสม 26,300 ลิตร | สะสม 47,600 ลิตร | |

| | | | |
|------------------------|----------|-------|----|
| ประชาชน ได้รับประโยชน์ | ปัจจุบัน | 415 | คน |
| | สะสม | 6,926 | คน |

| | | | |
|--------------------------|----------|-------|-----------|
| ครัวเรือน ได้รับประโยชน์ | ปัจจุบัน | 90 | ครัวเรือน |
| | สะสม | 2,888 | ครัวเรือน |

สถานที่ให้การช่วยเหลือปัจจุบัน



| วันที่ | สทบ.เขต | สถานที่ | การให้ความช่วยเหลือ | ประชาชนได้รับประโยชน์ |
|-----------|--------------|--|------------------------------------|------------------------------|
| 9 ก.ย. 63 | 1 (ลำปาง) | บ้านพนาสวรรค์ และ บ้านอาตี๋ ม.13 ต.แม่ยาว อ.เมือง จ.เชียงราย | แจกจ่ายน้ำดื่ม จำนวน 4,000 ลิตร | จำนวน 415 คน 90 ครัวเรือน |



จัดทำโดย กลุ่มภูมิสารสนเทศ ศูนย์เทคโนโลยีสารสนเทศทรัพยากรน้ำบาดาล

จึงเรียนมาเพื่อโปรดทราบ

นายสมฤทธิ์ วิไลพรรัตน์
รองอธิบดีกรมทรัพยากรน้ำ
 ประธานคณะกรรมการศูนย์ปฏิบัติการ
 ทรัพยากรธรรมชาติและสิ่งแวดล้อม
 (ด้านทรัพยากรน้ำ)