



**รายงานการเฝ้าระวังติดตามสถานการณ์น้ำและความช่วยเหลือ  
ศูนย์ปฏิบัติการทรัพยากรธรรมชาติและสิ่งแวดล้อม (ด้านทรัพยากรน้ำ)  
กระทรวงทรัพยากรธรรมชาติและสิ่งแวดล้อม**

**ศูนย์ป้องกันวิกฤติน้ำ กรมทรัพยากรน้ำ**

โทรศัพท์ ๐ ๒๒๗๑ ๖๐๐๐ ต่อ ๖๔๔๕ โทรสาร ๐ ๒๒๗๘ ๖๖๒๙ www.dwr.go.th IDLine: mekhalawoc Email: mekhala@dwr.mail.go.th

**ศูนย์เทคโนโลยีสารสนเทศทรัพยากรน้ำบาดาล กรมทรัพยากรน้ำบาดาล**

โทรศัพท์ ๐ ๒๖๖๖ ๗๐๙๐ โทรสาร ๐ ๒๖๖๖ ๗๑๐๐ www.dgr.go.th Email: itcenter@dgr.mail.go.th

**สำนักงานนโยบายและแผนทรัพยากรธรรมชาติและสิ่งแวดล้อม**

โทรศัพท์ ๐ ๒๒๖๕๖๕๐๐ www.onep.go.th Email: webmaster@onep.go.th

รายงานฉบับที่ ๓๗๐/๒๕๖๓

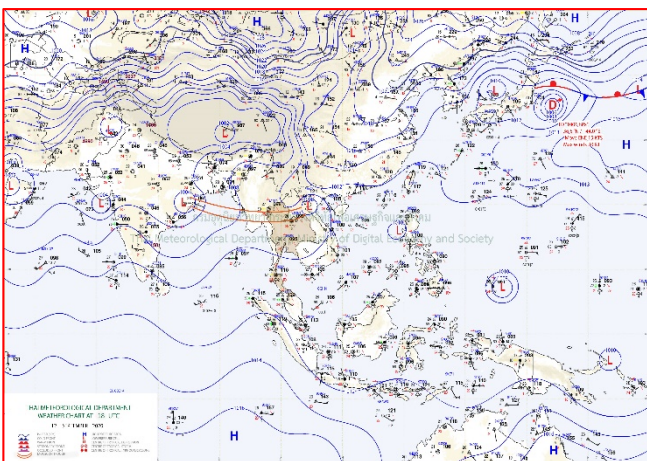
เวลา ๐๘.๐๐ น.

วันที่ ๑๓ กันยายน ๒๕๖๓

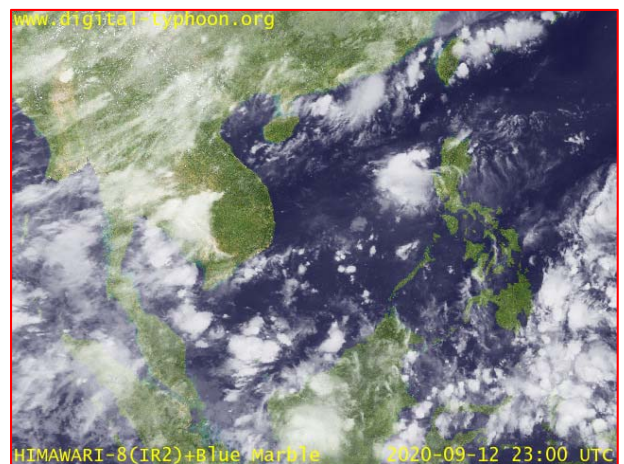
เรียนรมว.ทส. เลขาธิการ รมว.ทส. ที่ปรึกษา รมว.ทส. ปกท.ทส. รอง ปกท.ทส. อทน. อทบ. และหน่วยงานที่เกี่ยวข้อง

**๑. สถานะอากาศ เวลา ๐๖.๐๐ น. (กรมอุตุนิยมวิทยา)**

พยากรณ์อากาศ ๒๔ ชั่วโมงข้างหน้า ร่องมรสุมยังคงพาดผ่านประเทศเมียนมา ภาคเหนือ และภาคตะวันออกเฉียงเหนือตอนบน เข้าสู่หย่อมความกดอากาศต่ำบริเวณประเทศเวียดนามตอนบน ประกอบกับมรสุมตะวันตกเฉียงใต้พัดปกคลุมทะเลอันดามัน ประเทศไทย และอ่าวไทย ทำให้ประเทศไทยมีฝนตกต่อเนื่อง และมีฝนตกหนักบางแห่งบริเวณภาคเหนือ ภาคตะวันออกเฉียงเหนือ ภาคตะวันออก และภาคใต้ ขอให้ประชาชนในพื้นที่เสี่ยงภัยบริเวณดังกล่าว ระวังอันตรายจากฝนตกหนักและฝนที่ตกสะสม ซึ่งอาจทำให้เกิดน้ำท่วมฉับพลันและน้ำป่าไหลหลากไว้ด้วย สำหรับทะเลอันดามันมีคลื่นสูง ๑-๒ เมตร บริเวณที่มีฝนฟ้าคะนองคลื่นสูงมากกว่า ๓ เมตร ขอให้ชาวเรือเดินเรือด้วยความระมัดระวังและหลีกเลี่ยงบริเวณที่มีฝนฟ้าคะนอง เรือเล็กบริเวณทะเลอันดามันควรงดออกจากฝั่ง

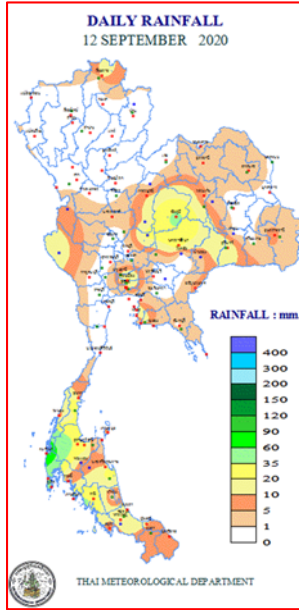


แผนที่อากาศ วันที่ ๑๓ ก.ย. ๒๕๖๓ เวลา ๐๑.๐๐ น.



ภาพถ่ายดาวเทียม วันที่ ๑๓ ก.ย. ๒๕๖๓ เวลา ๐๖.๐๐ น.

## ๒. ปริมาณฝนสะสม ณ เวลา ๐๗.๐๐น.(เมื่อวาน) - ๐๗.๐๐ น.(วันนี้) (กรมอุตุนิยมวิทยา)



จุดตรวจวัด	ปริมาณฝน (มม.)
จ.พังงา (ตะกั่วป่า)	๙๐.๔
จ.นครนายก	๖๑.๓
จ.ภูเก็ต	๕๗.๘
จ.ชัยภูมิ	๔๐.๒
จ.ตรัง	๓๔.๓
จ.สุราษฎร์ธานี	๒๙.๕
จ.ชุมพร (สวี สกษ.)	๒๙.๐

## ๓. ปริมาณฝนสะสมของพื้นที่ลาดเชิงเขา ๑๒ ชม. ที่ผ่านมา (กรมทรัพยากรน้ำ)

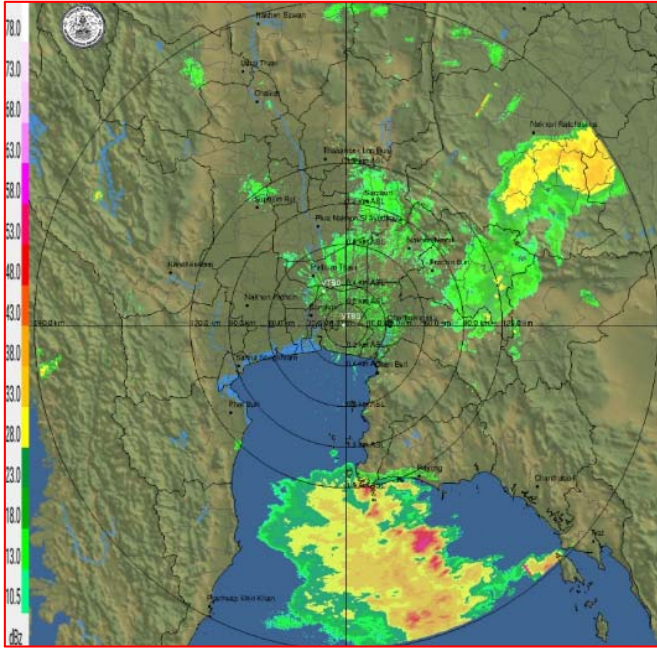
จุดตรวจวัด	ระดับการเตือน	ปริมาณฝน (มม./๑๒ ชม.)
ที่ทำการน้ำตกนางรอง ต.หินตั้ง อ.เมืองนครนายก จ.นครนายก	-	๑๙๒.๐
บ้านหน้าเขา ต.นาหลวงเสน อ.ทุ่งสง จ.นครศรีธรรมราช	-	๖๑.๐
บ้านซับชมพู ต.วังทอง อ.ภักดีชุมพล จ.ชัยภูมิ	-	๕๓.๕
บ้านเปียงกอก ต.โป่งน้ำร้อน อ.ผาง จ.เชียงใหม่	-	๓๘.๐
บ้านไทรงาม ต.หนองสาหร่าย อ.ปากช่อง จ.นครราชสีมา	-	๓๘.๐
บ้านห้วยเป่า ต.ทุ่งข้าวพวง อ.เชียงดาว จ.เชียงใหม่	-	๓๖.๕
บ้านแม่ฉางข้าว ต.ป่าจั่ว อ.เวียงป่าเป้า จ.เชียงราย	-	๓๕.๐
บ้านผาทอง ต.วังทอง อ.ภักดีชุมพล จ.ชัยภูมิ	-	๓๔.๐
บ้านแม่กะ ต.เชียงดาว อ.เชียงดาว จ.เชียงใหม่	-	๓๐.๐
บ้านห้วยข้าวกล้าเหนือ ต.ห้วยข้าวกล้า อ.จุน จ.พะเยา	-	๒๙.๐
บ้านคำแสนสุข ต.ห้วยข่า อ.บุณฑริก จ.อุบลราชธานี	-	๒๗.๕
บ้านห้วยชมพู ต.แม่แตง อ.แม่แตง จ.เชียงใหม่	-	๒๗.๐
บ้านแม่สายนาเลา ต.โหล่งขอด อ.พร้าว จ.เชียงใหม่	-	๒๗.๐
บ้านหมาก ต.มวกเหล็ก อ.มวกเหล็ก จ.สระบุรี	-	๒๖.๕

## ๔. ค่าความชื้นในดิน (กรมทรัพยากรน้ำ/คณะกรรมการเฝ้าระวังน้ำ)

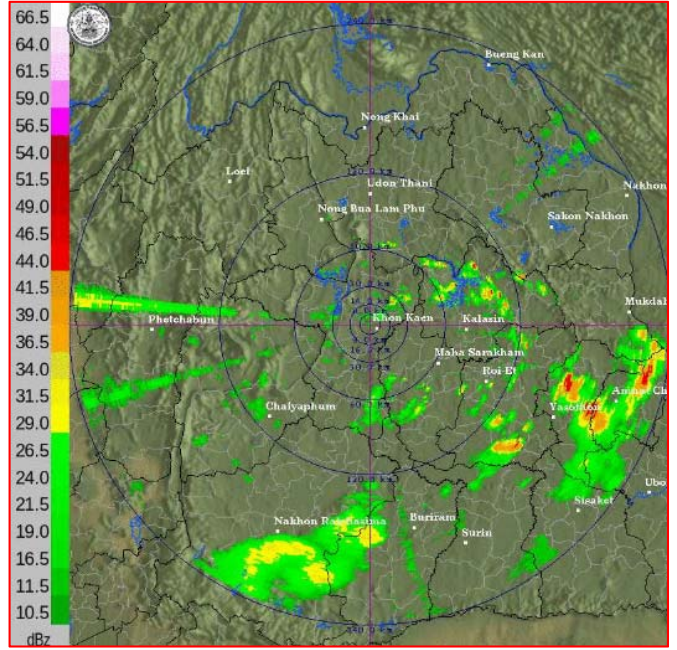
ภูมิภาค	ความชื้นในดิน [-] ๑ ก.ย. ๖๓	ความชื้นในดิน [-] ๑๒ ก.ย. ๖๓	แนวโน้ม
เหนือ	๒๐-๔๐	๒๐-๔๐	ทรงตัว
กลาง	๖๐-๘๐	๖๐-๘๐	ทรงตัว
ตะวันออกเฉียงเหนือ	๔๐-๖๐	๔๐-๖๐	ทรงตัว
ตะวันออก	๔๐-๖๐	๔๐-๖๐	ทรงตัว
ตะวันตก	๒๐-๔๐	๔๐-๖๐	เพิ่มขึ้น
ใต้	๔๐-๖๐	๖๐-๘๐	เพิ่มขึ้น

หมายเหตุ : ความชื้นในดิน ๐ หมายถึง ดินที่แห้งสนิท และ ๑๐๐ หมายถึง ดินที่อิ่มน้ำ

**๕. เรดาร์ตรวจอากาศ ณ วันที่ ๑๓ กันยายน ๒๕๖๓ (กรมอุตุนิยมวิทยา)**



สถานีสุวรรณภูมิ เวลา ๐๘.๓๐ น.



สถานีขอนแก่น เวลา ๐๘.๔๕ น.

จากเรดาร์ตรวจอากาศจะพบว่ามีกลุ่มเมฆฝนบริเวณภาคตะวันออกเฉียงเหนือ ภาคกลาง และภาคตะวันออกของประเทศไทย

**๖. สถานการณ์น้ำในแหล่งเก็บกักน้ำ ณ วันที่ ๑๒ กันยายน ๒๕๖๓ (กรมชลประทาน กรมทรัพยากรน้ำ และสทนช.)**

๖.๑ สภาพน้ำในอ่างเก็บน้ำขนาดใหญ่ปริมาตรน้ำในอ่างฯ ๓๔,๒๐๗ ล้าน ลบ.ม.คิดเป็นร้อยละ ๔๘ (ปริมาตรน้ำใช้การได้ ๑๐,๗๘๓ ล้าน ลบ.ม. คิดเป็นร้อยละ ๒๓) ปริมาตรน้ำในอ่างฯ เทียบกับปี ๒๕๖๒ (๔๕,๕๘๘ ล้าน ลบ.ม. คิดเป็นร้อยละ ๖๔) น้อยกว่าปี ๒๕๖๒ จำนวน ๑๑,๓๘๑ ล้าน ลบ.ม. ปริมาณน้ำไหลลงอ่างฯ จำนวน ๑๓๙.๖๓ ล้าน ลบ.ม. ปริมาณน้ำระบาย จำนวน ๖๓.๐๘ ล้าน ลบ.ม. สามารถรับน้ำได้อีก ๓๖,๗๑๙ ล้าน ลบ.ม.

อ่างเก็บน้ำ	ปริมาตรน้ำในอ่าง		ปริมาตรน้ำใช้การได้		ปริมาตรน้ำไหลลงอ่าง		ปริมาตรน้ำระบาย		ปริมาตรน้ำรับได้อีก (ล้าน ม. <sup>๓</sup> ) (ความจุที่ รนส.- ปริมาตรน้ำ ปัจจุบัน)
	ปริมาตร (ล้าน ม. <sup>๓</sup> )	% น้ำเก็บ กัก	ปริมาตร (ล้าน ม. <sup>๓</sup> )	% น้ำใช้ การ	วันนี้ (ล้าน ม. <sup>๓</sup> )	เมื่อวาน (ล้าน ม. <sup>๓</sup> )	วันนี้ (ล้าน ม. <sup>๓</sup> )	เมื่อวาน (ล้าน ม. <sup>๓</sup> )	
๑.ภูมิพล	๔,๕๔๑	๓๔	๗๔๑	๘	๒๐.๒๘	๑๔.๓๕	๖.๐๐	๖.๐๐	๘,๙๒๑
๒.สิริกิติ์	๕,๑๓๒	๕๔	๒,๒๘๒	๓๔	๓๔.๔๘	๔๗.๖๔	๑๐.๙๘	๑๐.๙๑	๕,๓๗๖
๓.จุฬารัตน์	๕๘	๓๖	๒๑	๑๗	๐.๘๐	๒.๗๔	๐.๐๐	๐.๐๐	๑๒๓
๔.อุบลรัตน์	๔๖๓	๑๙	-๑๑๘	-๖	๓.๗๖	๒.๔๕	๐.๓๐	๐.๓๐	๔,๑๗๗
๕.ลำปาว	๗๗๓	๓๙	๖๗๓	๓๖	๑.๒๑	๑.๑๙	๒.๒๓	๒.๒๓	๑,๖๗๗
๖.สิรินธร	๑,๒๔๑	๖๓	๔๑๐	๓๖	๗.๑๘	๐.๖๕	๐.๐๐	๐.๐๐	๗๒๕
๗.ป่าสักชลสิทธิ์	๖๑	๖	๕๘	๖	๐.๐๐	๐.๑๔	๑.๓๐	๑.๓๐	๘๙๙
๘.ศรีนครินทร์	๑๑,๘๘๘	๖๗	๑,๖๒๓	๒๒	๗.๗๒	๑๖.๕๕	๙.๙๘	๑๐.๐๒	๖,๘๘๒
๙.วชิราลงกรณ์	๓,๙๓๗	๔๔	๙๒๕	๑๖	๑๕.๗๘	๑๓.๔๒	๘.๐๖	๘.๐๘	๗,๐๖๓
๑๐.ขุนด่านปราการชล	๑๒๖	๕๖	๑๒๒	๕๖	๐.๗๓	๐.๔๔	๐.๑๑	๐.๓๘	๙๙
๑๑.รัชชประภา	๒,๘๓๗	๕๐	๑,๔๘๖	๓๕	๔.๓๑	๔.๖๓	๔.๐๑	๓.๑๓	๓,๓๐๗
๑๒.บางลำ	๙๘๓	๖๘	๗๐๗	๖๐	๒๔.๙๓	๑๔.๘๐	๙.๐๖	๙.๐๒	๖๐๗

๖.๒ อ่างเก็บน้ำขนาดกลาง ๔๑๒ แห่ง มีปริมาณน้ำ ๒,๒๒๒ ล้าน ลบ.ม. (๔๓%) ปริมาณน้ำใช้การ ๑,๘๓๙ ล้าน ลบ.ม. (๓๙%)

๖.๓ แหล่งน้ำธรรมชาติขนาดใหญ่ ๖ แห่ง มีปริมาณน้ำรวม ๑๘๗.๐๐ ล้าน ลบ.ม. (๓๓%)

๖.๔ แหล่งน้ำในพื้นที่นอกเขตชลประทาน ๑๐๒,๐๙๙ แห่ง มีปริมาณน้ำรวม ๓,๗๓๕ ล้าน ลบ.ม.

๖.๕ อ่างเก็บน้ำขนาดกลางนอกเขตชลประทาน ๖๕ แห่ง ภายใต้งานดูแลของกรมทรัพยากรน้ำ ปริมาณน้ำปัจจุบัน ๑๑๑.๖๙ ล้าน ลบ.ม.

๗. สถานการณ์น้ำในประเทศ ณ วันที่ ๑๐ - ๑๓ กันยายน ๒๕๖๓ (กรมชลประทาน)

สถานี	แม่น้ำ	อำเภอ	จังหวัด	ระดับตลิ่ง (ม.รทก.)	ระดับน้ำ (ม.รทก.)				แนวโน้ม	เปรียบเทียบระดับตลิ่ง
					พฤษภาคม	ตุลาคม	เสาร์	อาทิตย์		
					๑๐ ก.ย.	๑๑ ก.ย.	๑๒ ก.ย.	๑๓ ก.ย.		
P.๑	ปิง	เมือง	เชียงใหม่	๓.๗๐	๑.๔๕	๑.๓๖	๑.๒๗	๑.๒๔	ลดลง	-๒.๔๖
W.๑C	วัง	เมือง	ลำปาง	๕.๒๐	๐.๒๖	-๐.๑๑	-๐.๒๙	-๐.๓๙	ลดลง	-๕.๕๙
Y.๑๖	ยม	บางระกำ	พิษณุโลก	๗.๓๐	๕.๑๔	๕.๐๔	๔.๖๙	๔.๓๑	ลดลง	-๒.๙๙
N.๗A	น่าน	เมือง	พิจิตร	๙.๘๗	๒.๒๖	๒.๑๗	๒.๒๗	๒.๑๘	ลดลง	-๗.๖๙
C.๒	เจ้าพระยา	เมือง	นครสวรรค์	๒๖.๒๐	๑๗.๘๑	๑๗.๗๙	๑๗.๘๑	๑๗.๘๑	ทรงตัว	-๘.๓๙
C.๑๓	เจ้าพระยา	สรรพยา	ชัยนาท	๑๖.๓๔	๕.๒๕	๕.๒๕	๕.๒๕	๕.๒๕	ทรงตัว	-๑๑.๐๙
M.๖A	มูล	สตึก	บุรีรัมย์	๖.๐๐	-๐.๓๘	-๐.๓๘	-๐.๓๘	-๐.๓๘	ทรงตัว	-๖.๓๘
M.๗	มูล	เมือง	อุบลราชธานี	๗.๐๐	๒.๐๙	๒.๑๐	๒.๑๒	๒.๑๓	เพิ่มขึ้น	-๔.๘๗
M.๑๙๑	ลำตะคอง	เมือง	นครราชสีมา	๓.๐๐	๐.๘๘	๐.๙๕	๑.๐๙	๑.๑๑	เพิ่มขึ้น	-๑.๘๙
M.๖๙	ลำเซบก	โครงการพิชผล	อุบลราชธานี	๗.๓๐	๕.๐๑	๕.๒๔	๕.๓๘	๕.๕๐	เพิ่มขึ้น	-๑.๘๐
X.๖๔	คลองท่าแซะ	ท่าแซะ	ชุมพร	๑๗.๑๓	๘.๐๗	๙.๕๓	๘.๗๖	๑๐.๗๘	เพิ่มขึ้น	-๖.๓๕
X.๑๔๙	คลองกลาย	นบพิตำ	นครศรีธรรมราช	๓๓.๙๖	๒๘.๔๗	๒๘.๕๘	๒๘.๔๓	๒๘.๖๒	เพิ่มขึ้น	-๕.๓๔
X.๒๗๔	แม่น้ำโก-ลก	แว้ง	นราธิวาส	๒๔.๑๘	๑๙.๐๗	๑๘.๙๐	๑๙.๘๕	๑๙.๖๖	ลดลง	-๔.๕๒
X.๓๗A	แม่น้ำตาปี	พระแสง	สุราษฎร์ธานี	๑๑.๗๐	๘.๖๐	๘.๗๓	๙.๐๒	๙.๐๗	เพิ่มขึ้น	-๒.๖๓

\*\*\* ยังไม่ได้รับรายงาน

๘. สถานการณ์น้ำในพื้นที่ลุ่มน้ำโขง ณ วันที่ ๑๓ กันยายน ๒๕๖๓ (คณะกรรมการแม่น้ำโขง)

สถานี	ระดับอ้างอิง (ม.รทก.)	ระดับตลิ่ง (ม.)	ระดับน้ำ (ม.)					เปรียบเทียบระดับตลิ่ง (ม.)	ผลต่างของระดับน้ำ (ม.)		แนวโน้ม
			๙ ก.ย.	๑๐ ก.ย.	๑๑ ก.ย.	๑๒ ก.ย.	๑๓ ก.ย.		๓ วันย้อนหลัง	๕ วันย้อนหลัง	
อ.เชียงแสน จ.เชียงราย	๓๕๗.๑๑๐	๑๒.๘๐	๒.๘๙	๓.๕๗	๓.๘๑	๓.๒๙	๓.๒๘	-๙.๕๒	-๐.๕๓	๐.๓๙	ลดลง
อ.เชียงคาน จ.เลย	๑๕๔.๑๑๘	๑๖.๐๐	๗.๒๓	๗.๓๐	๗.๑๔	๗.๔๖	๗.๖๖	-๘.๓๔	๐.๕๒	๐.๔๓	เพิ่มขึ้น
อ.เมือง จ.หนองคาย	๑๕๓.๖๔๘	๑๒.๒๐	๔.๔๐	๔.๓๒	๔.๖๓	๔.๕๕	๔.๖๕	-๗.๕๕	๐.๐๒	๐.๒๕	เพิ่มขึ้น
อ.เมือง จ.นครพนม	๑๓๒.๖๘๐	๑๒.๐๐	๕.๔๘	๕.๒๐	๕.๑๖	๕.๓๓	๕.๒๕	-๖.๗๕	๐.๐๙	-๐.๒๓	ลดลง
อ.เมือง จ.มุกดาหาร	๑๒๔.๒๑๙	๑๒.๕๐	๕.๑๐	๕.๑๖	๕.๐๓	๕.๐๓	๕.๐๕	-๗.๔๕	๐.๐๒	-๐.๐๕	เพิ่มขึ้น
อ.โพนเจียม จ.อุบลราชธานี	๘๙.๐๓๐	๑๔.๕๐	๕.๓๔	๕.๕๐	๕.๖๐	๕.๕๔	๕.๕๑	-๘.๙๙	-๐.๐๙	๐.๑๗	ลดลง

\*\*\* ไม่มีสถานการณ์

๙. สถานการณ์เตือนภัย Early Warning ณ วันที่ ๑๓ กันยายน ๒๕๖๓ (กรมทรัพยากรน้ำ)

[เวลา ๑๕.๐๐ น.(เมื่อวาน) - ๐๘.๐๐ น.(วันนี้)]

การแจ้งเตือน	สถานี	การแจ้งเตือน
<b>เตือนสีแดง (อพยพ)</b>	บ้านในหนด ต.เหมาะ อ.กะปง จ.พังงา บ้านนาแฝก ต.นาเตย อ.ท้ายเหมือง จ.พังงา	ปริมาณฝนสะสม ๑๒ ชั่วโมง ๑๔๘.๐ มิลลิเมตร ปริมาณฝนสะสม ๑๒ ชั่วโมง ๑๗๐.๐ มิลลิเมตร
<b>เตือนสีเหลือง (เตือนภัย)</b>	บ้านหล่อยูง ต.หล่อยูง อ.ตะกั่วทุ่ง จ.พังงา บ้านแหลมหิน ต.หล่อยูง อ.ตะกั่วทุ่ง จ.พังงา	ปริมาณฝนสะสม ๑๒ ชั่วโมง ๑๑๗.๕ มิลลิเมตร ปริมาณฝนสะสม ๑๒ ชั่วโมง ๑๒๑.๕ มิลลิเมตร
<b>เตือนสีเขียว (เฝ้าระวัง)</b>	บ้านท่าข้าม ต.วังนกอ้น อ.วังทอง จ.พิษณุโลก บ้านบางเหล่าอิน ต.คึกคัก อ.ตะกั่วป่า จ.พังงา	ระดับน้ำ ๓.๐๔ เมตร ระดับวิกฤต ๔.๐๐ เมตร ปริมาณฝนสะสม ๑๒ ชั่วโมง ๑๐๐.๐ มิลลิเมตร

\*\*\* สำนักงานทรัพยากรน้ำภาคที่เกี่ยวข้องได้ดำเนินการแจ้งอาสาสมัครและเครือข่าย รวมถึงหน่วยงานที่เกี่ยวข้องในพื้นที่เสี่ยงภัยแล้ว

๑๐. พื้นที่ติดตามและเฝ้าระวังสถานการณ์ธรณีพิบัติภัย ณ วันที่ ๑๒ กันยายน ๒๕๖๓ (กรมทรัพยากรธรณี)

เนื่องจากในพื้นที่เสี่ยงดินถล่มมีฝนตกต่อเนื่องในพื้นที่ภาคใต้ และภาคเหนือ โดยเฉพาะจังหวัดพังงา จึงได้ทำการเฝ้าระวังและติดตามสถานการณ์พิบัติภัยดินถล่มและน้ำป่าไหลหลากเป็นพิเศษ และจะทำการแจ้งอาสาสมัครเครือข่ายในพื้นที่เสี่ยงต่อไป

## ๑๑. เหตุการณ์วิกฤตน้ำปัจจุบัน ณ วันที่ ๑๓ กันยายน ๒๕๖๓ [เวลา ๑๕.๐๐ น.(เมื่อวาน) - ๐๘.๐๐ น. (วันนี้)]

ไม่มีสถานการณ์

## ๑๒. สถานการณ์ภาวะน้ำท่วม และสถานการณ์ฝนแล้ง/ฝนทิ้งช่วง ณ วันที่ ๑๓ กันยายน ๒๕๖๓ (ปก.)

### น้ำไหลหลาก

จ.พังงา วันที่ ๑๒ ก.ย. ๖๓ เวลา ๑๘.๓๐ น. เกิดฝนตกหนักน้ำป่าไหลหลากในพื้นที่ ๓ อำเภอ ๘ ตำบล ๒๙ หมู่บ้าน ได้แก่ อ.ตะกั่วทุ่ง ต.โคกกลอย (ม.๑,๒,๓,๔,๕,๑๒,๑๓) ต.ท่าอยู่ (ม.๑,๒) ต.หล่อยิ่ง (ม.๑,๓,๔,๑๐) อ.ตะกั่วป่า ต.บางม่วง (ม.๗) อ.ท้ายเหมือง ต.นาเตย (ม.๕,๘,) ต.บางทอง (ม.๒,๓) ต.ทุ่งมะพร้าว (ม.๒,๗) ต.ท้ายเหมือง (ม.๑,๒,๓,๔,๕,๗,๘,๙)

### ประชาชนได้รับผลกระทบ ๒๙๒ ครัวเรือน ปัจจุบันระดับน้ำลดลง

## ๑๓. การคาดหมายลักษณะอากาศ ๗ วันข้างหน้า (ระหว่างวันที่ ๑๓ - ๑๙ กันยายน ๒๕๖๓)

ในช่วงวันที่ ๑๓ - ๑๕ ก.ย. ๖๓ ร่องมรสุมพาดผ่านภาคเหนือ ภาคกลางตอนบน และภาคตะวันออกเฉียงเหนือ ในขณะที่มรสุมตะวันตกเฉียงใต้พัดปกคลุมทะเลอันดามัน และประเทศไทย ลักษณะเช่นนี้ทำให้ประเทศไทยมีฝนตกต่อเนื่องและมีฝนตกหนักบางแห่ง ส่วนคลื่นลมบริเวณทะเลอันดามันมีกำลังค่อนข้างแรง โดยคลื่นสูง ๑-๒ เมตร บริเวณที่มีฝนฟ้าคะนองคลื่นสูงมากกว่า ๓ เมตร

ในช่วงวันที่ ๑๖ - ๑๗ ก.ย. ๖๓ ร่องมรสุมจะเลื่อนขึ้นไปพาดผ่านตอนบนของภาคเหนือ และประเทศลาว ลักษณะเช่นนี้ทำให้ประเทศไทยตอนบนมีปริมาณฝนน้อยลง ในขณะที่มรสุมตะวันตกเฉียงใต้ที่พัดปกคลุมทะเลอันดามัน ภาคใต้ และอ่าวไทยจะมีกำลังแรงขึ้น ทำให้ภาคตะวันออกและภาคใต้ยังคงมีฝนตกหนักบางแห่ง ทั้งนี้เนื่องจากหย่อมความกดอากาศต่ำกำลังแรงบริเวณมหาสมุทรแปซิฟิกจะเคลื่อนผ่านประเทศฟิลิปปินส์ลงสู่ทะเลจีนใต้ตอนกลาง และคาดว่าจะทวีกำลังแรงขึ้นเป็นพายุดีเปรสชันในระยะต่อไป โดยในช่วงวันที่ ๑๘ - ๑๙ ก.ย. จะเคลื่อนตัวเข้าใกล้อ่าวตังเกี๋ยและชายฝั่งประเทศเวียดนามตอนบน ส่งผลทำให้บริเวณประเทศไทยตอนบนมีฝนเพิ่มมากขึ้นและมีฝนตกหนักบางแห่ง สำหรับคลื่นลมบริเวณทะเลอันดามัน และอ่าวไทยมีกำลังค่อนข้างแรง โดยทะเลอันดามันมีคลื่นสูงประมาณ ๒ เมตร บริเวณที่มีฝนฟ้าคะนองคลื่นสูงมากกว่า ๓ เมตร และอ่าวไทยคลื่นสูง ๑-๒ เมตร บริเวณที่มีฝนฟ้าคะนองคลื่นสูงประมาณ ๒ เมตร

## ๑๔. ความช่วยเหลืออุทกภัยสะสมของกรมทรัพยากรน้ำ

ความช่วยเหลือในพื้นที่ประสบปัญหาอุทกภัย ตั้งแต่วันที่ ๑ สิงหาคม - ๑๑ กันยายน ๒๕๖๓

หน่วยงาน	จังหวัด	ปริมาณการสูบน้ำ (ลบ.ม.)	ปริมาณการแจกจ่ายน้ำสะอาด (ลิตร)	น้ำดื่มบรรจุขวด (ขวด)	ประโยชน์ที่ได้รับ		
					อุปโภค-บริโภค		พื้นที่เกษตร (ไร่)
					ครัวเรือน	ประชากร	
ภาค ๑	เชียงราย	๔๘๐	-	๖๐๐	-	-	๓๓,๑๕๐
	ลำปาง	๑,๔๔๐	๔๘,๐๐๐	๕,๔๐๐	๑,๗๘๕	๒,๔๙๑	๕,๐๐๐
ภาค ๓	เลย	-	๑๒,๐๐๐	๔,๗๖๘	๙๘๒	๓,๗๙๑	๕๐๐
	อุดรธานี	๑๒๔,๕๐๐	-	๑,๐๐๐	๑,๔๔๕	๓๐,๑๓๒	-
	บึงกาฬ	๑๒,๐๐๐	-	-	-	-	-
ภาค ๕	ศรีสะเกษ	-	-	๓๖๐	-	-	-
ภาค ๗	ราชบุรี	๓๗๑,๕๒๐	-	-	๑,๕๙๗	๔,๓๘๐	๒,๘๑๐
ภาค ๘	นครศรีธรรมราช	๒๒๑,๙๔๐	-	-	-	-	-
ภาค ๙	พิษณุโลก	๕,๗๖๐	-	-	-	๗๐๐	-
	น่าน	๒๖,๔๐๐	-	๒,๔๐๐	๖๒๐	๑,๘๖๐	๒,๕๐๐
	สุโขทัย	-	-	๓,๖๐๐	-	-	-
ภาค ๑๐	ชุมพร	๘๐๐	-	-	๓๕	๑๒๐	-
	ภูเก็ต	๘,๐๐๐	-	-	๙๘๐	๔,๒๒๕	-
	สุราษฎร์ธานี	๓,๒๐๐	-	-	๑,๒๐๐	๕,๐๕๐	-
ภาค ๑๑	อุบลราชธานี	-	๙๖,๐๐๐	๓๖๐	-	-	-
	๑๕ จังหวัด	๗๗๖,๐๔๐	๑๕๖,๐๐๐	๑๙,๐๘๘	๘,๖๔๔	๕๒,๗๔๙	๔๓,๙๖๐


**รายงานการให้ความช่วยเหลือสถานการณ์ อุทกภัย**


ศูนย์ช่วยเหลือประชาชนในสถานการณ์อุทกภัย

สรุปรายงาน : ณ วันที่ 11 กันยายน 2563

**แจกจ่ายน้ำอุปโภคบริโภค ปัจจุบัน 4,000 ลิตร**  
**สะสม 73,900 ลิตร**

	น้ำอุปโภค	น้ำบริโภค	
	ปัจจุบัน 0 ลิตร	ปัจจุบัน 4,000 ลิตร	
	สะสม 26,300 ลิตร	สะสม 47,600 ลิตร	

ประชาชน ได้รับประโยชน์	ปัจจุบัน 415 คน	
	สะสม 6,926 คน	

ครัวเรือน ได้รับประโยชน์	ปัจจุบัน 90 ครัวเรือน	
	สะสม 2,888 ครัวเรือน	

สถานที่ให้การช่วยเหลือปัจจุบัน



วันที่	สทบ.เขต	สถานที่	การให้ความช่วยเหลือ	ประชาชนได้รับประโยชน์
9 ก.ย. 63	1 (ลำปาง)	บ้านพนาสวรรค์ และ บ้านอาตี๋ ม.13 ต.แม่ยาว อ.เมือง จ.เชียงราย	แจกจ่ายน้ำดื่ม จำนวน 4,000 ลิตร	จำนวน 415 คน 90 ครัวเรือน



จัดทำโดย กลุ่มภูมิสารสนเทศ ศูนย์เทคโนโลยีสารสนเทศทรัพยากรน้ำบาดาล

จึงเรียนมาเพื่อโปรดทราบ

**นายสมฤทธิ์ วิไลพรรัตน์**  
**รองอธิบดีกรมทรัพยากรน้ำ**  
 ประธานคณะกรรมการศูนย์ปฏิบัติการ  
 ทรัพยากรธรรมชาติและสิ่งแวดล้อม  
 (ด้านทรัพยากรน้ำ)