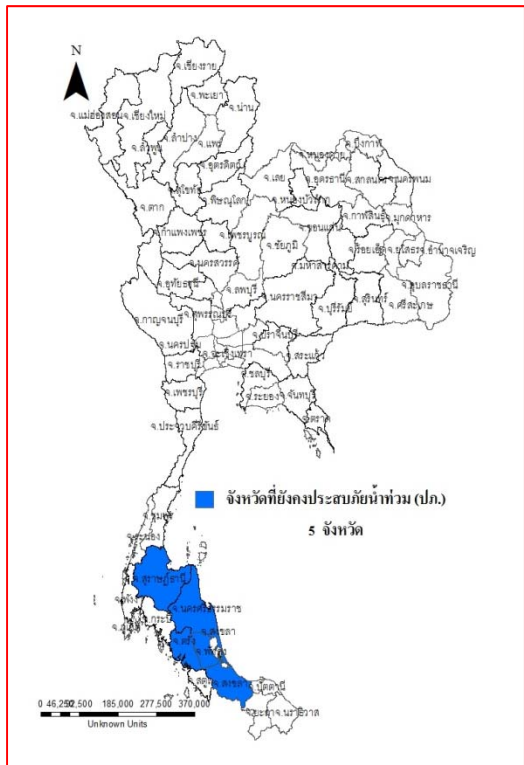




รายงานสถานการณ์น้ำ ศูนย์ป้องกันวิกฤติน้ำ กรมทรัพยากรน้ำ วันพฤหัสบดีที่ ๑๕ ธันวาคม ๒๕๕๙

สภาวะอากาศ

ประเทศไทยตอนบนยังคงมีอากาศหนาวเย็นอย่างต่อเนื่องกับมีหมอกในตอนเช้า ส่วนกรุงเทพมหานคร และปริมณฑลยังคงมีอากาศเย็นและมีหมอกบางในตอนเช้า ขอให้ประชาชนระวังอันตรายในการสัญจรผ่านบริเวณที่มีหมอกหนาไว้ด้วย สำหรับภาคใต้ยังคงมีฝนลดลงในระยะนี้ แต่คลื่นลมเริ่มจะมีกำลังแรงขึ้น.



สถานการณ์น้ำ

กรมอุตุนิยมวิทยา เผย"ภาคเหนือ"หนาวได้ใจต่อเนื่อง กทม.อากาศเย็นมีหมอกในตอนเช้า

กรมชลประทาน ระบุเหลือท่วมพื้นที่ลุ่มต่ำริมแม่น้ำ ๕ จังหวัด

จ.สุราษฎร์ธานี น้ำยังท่วมที่ลุ่มต่ำสุราษฎร์ฯ ๓ อ.อ่วมคาด ๓ วันคลี่คลาย

จ.นครศรีธรรมราช น้ำท่วมเมืองคอนต่อเนื่อง ๗ อ.ยังอ่วม-ผู้ว่าฯลงพื้นที่

จ.สงขลา น้ำท่วม ๔ อ.ริมทะเลสาบสงขลาใกล้เข้าสู่ภาวะปกติ

สถานการณ์น้ำต่างประเทศ

การช่วยเหลือ

สถานการณ์น้ำ

ระดับน้ำในแม่น้ำโขง ที่มาข้อมูล : สรุปสถานการณ์น้ำประจำวัน : ศูนย์ประมวลวิเคราะห์สถานการณ์น้ำ กรมชลประทานระดับน้ำแม่น้ำโขง ณ วันที่ ๑๔ ธันวาคม ๒๕๕๙ ที่สถานีเชียงแสน เชียงคาน หนองคาย นครพนม มุกดาหาร

และโขงเจียม วัดได้ ๒.๗๖. ๕.๐๐ ๒.๓๕ ๒.๔๗ ๒.๘๑ และ ๓.๔๔ เมตร ตามลำดับ เปรียบเทียบกับตลิ่ง มีค่าเท่ากับ -๑๐.๐๔ -๑๑.๐๐ -๙.๘๕ -๑๐.๐๓ -๙.๑๙ และ -๑๑.๐๖ เมตร ตามลำดับ แนวโน้มระดับน้ำท่า สถานีอุบลราชธานี มีแนวโน้ม

ระดับน้ำเพิ่มขึ้น สถานีเชียงแสน สถานีเชียงคาน สถานีหนองคาย สถานีนครพนม และสถานีมุกดาหาร มีแนวโน้มระดับน้ำลดลง

ระดับน้ำและคุณภาพน้ำของกลุ่มน้ำสงขลา สถานการณ์น้ำในลำน้ำโดยทั่วไปยังคงอยู่ในภาวะปกติ(ระดับน้ำต่ำกว่าระดับตลิ่งต่ำสุด)

ระดับน้ำในลำน้ำส่วนใหญ่มีแนวโน้มลดลง อย่างไรก็ตามขอให้ประชาชนในพื้นที่เสี่ยงภัยติดตามเฝ้าระวังสถานการณ์น้ำอย่างใกล้ชิด

เนื่องจากปริมาณฝนที่ตกหนักและฝนที่ตกสะสมในระยะสถานการณ์น้ำท่า (๑๐ ธ.ค.- ๑๔ ธ.ค.๒๕๕๙) (ที่มา: กรมชลประทาน)

สถานีคลองลำ อ.ศรีนครินทร์ จ.พัทลุง สถานีคลองน่วย อ.เมือง จ.พัทลุง สถานีคลองหวัะ อ.หาดใหญ่ จ.สงขลา

สถานีคลองอู่ตะเภา อ.หาดใหญ่ จ.สงขลา สถานีคลองอู่ตะเภา อ.คลองหอยโข่ง จ.สงขลา สถานีคลองอู่ตะเภา อ.สะเดา จ.สงขลา

วัดปริมาณน้ำได้ ๑๑.๗๑ ๐.๒๐.๓.๖๐ ๑๕.๕๐ ๑๐.๒๕ และ ๒๑.๗๘ ลบม./วินาที

สถานีตรวจวัดระดับน้ำ (CCTV) ณ วันที่ ๑๔ ธันวาคม ๒๕๕๙ การตรวจวัดระดับน้ำจากกล้อง (CCTV) ระดับน้ำส่วนใหญ่อยู่ในเกณฑ์ปกติ

จังหวัด	สถานที่ตั้งกล้อง	แม่น้ำ/ลุ่มน้ำ	วิกฤติ	วิกฤติ	ระดับน้ำ (ม.รทก.)			สถานการณ์	หมายเหตุ
			น้ำแล้ง	น้ำท่วม	พ.ศ.2558				
			ระดับน้อยกว่า	ระดับมากกว่า	9 ธ.ค	13 ธ.ค	14 ธ.ค		
จ.นครสวรรค์	หาดเสลา อ.เก้าเลี้ยว	ปิง	-	32.53	27.97	27.97	27.97	น้ำปกติ	↔
จ.ลำปาง	วัดเกาะวาลุการาม อ.เมือง	วัง	230.09	234.50	229.88	228.68	229.28	น้ำปกติ	↓
จ.สุโขทัย	สะพานพระแม่ย่า อ.เมือง	ยม	42.48	48.59	46.85	46.00	45.90	น้ำปกติ	↓
จ.อุดรธานี	สะพานท่าเสา อ.เมือง	น่าน	49.22	56.91	54.25	54.80	54.87	น้ำปกติ	↑
จ.น่าน	สะพานนครน่านพัฒนา อ.เมือง		192.17	197.73	192.10	192.10	192.10	น้ำปกติ	↔
จ.พิษณุโลก	สะพานสุพรรณกัลยา อ.เมือง	น่าน	33.98	44.52	35.75	36.70	36.80	น้ำปกติ	↑
จ.นครพนม	เทศบาล ต.นาแก อ.นาแก	ห้วยน้ำก่ำ/โขงอีสาน	139.05	142.42	142.78	142.78	142.73	น้ำปกติ	↓
จ.ขอนแก่น	บ้านเหล่านกขุม อ.เมือง	ชี	142.78	149.71	144.50	144.50	144.50	น้ำปกติ	↔
จ.บุรีรัมย์	สตึก อ.สตึก	มูล	123.13	128.76	127.70	126.60	126.35	น้ำปกติ	↓
จ.สิงห์บุรี	เชิงสะพานสิงห์บุรี อ.เมือง	เจ้าพระยา	3.45	11.50	2.00	2.00	2.00	น้ำปกติ	↔
จ.พระนครศรีอยุธยา	อ.เสนา	น้อย/เจ้าพระยา	2.00	5.00	0.80	1.00	1.00	น้ำปกติ	↔
จ.พระนครศรีอยุธยา	บ้านป้อม อ.พระนครศรีอยุธยา	เจ้าพระยา	-	-	-0.20	0.30	0.30	น้ำปกติ	↔
จ.อุทัยธานี	เชิงสะพานบริรักษ์ อ.เมือง	สะแกกรัง	15.16	19.90	4.60	4.60	4.40	น้ำปกติ	↓
จ.สมุทรสาคร	สะพานข้ามแม่น้ำท่าจีน3 อ.เมือง	ท่าจีน	-5.11	0.57	0.06	-0.34	-0.14	น้ำปกติ	↑
จ.สุพรรณบุรี	สะพานวัดพระรูป อ.เมือง	ท่าจีน	-1.26	2.75	1.24	1.04	0.94	น้ำปกติ	↓
จ.สุพรรณบุรี	สะพานข้ามแม่น้ำท่าจีนทางหลวง365 อ.สนม	ท่าจีน	1.55	5.18	3.26	3.26	3.26	น้ำปกติ	↔
จ.ชัยนาท	สะพานสามง่ามท่าโสม อ.หันคา	ท่าจีน	10.69	12.83	11.42	11.32	11.22	น้ำปกติ	↓
จ.จันทบุรี	ตรงข้ามวัดสุนทรารม อ.เมือง	จันทบุรี/ ชายฝั่งทะเลตะวันออก	0.20	3.73	0.90	0.90	1.10	น้ำปกติ	↑
จ.เพชรบุรี	เทศบาลเมืองเพชรบุรี อ.เมือง	เพชรบุรี	-	3.18	0.85	1.00	1.25	น้ำปกติ	↑
จ.ประจวบคีรีขันธ์	ร.ร.อนุบาลบางสะพาน อ.บางสะพาน	คลองบางสะพาน/ ชายฝั่งทะเลตะวันตก	-	3.30	1.50	1.00	1.20	น้ำปกติ	↑
จ.สงขลา	สถานีคลองอู่ตะเภาตอนล่าง อ.หาดใหญ่	ทะเลสาบสงขลา	-	-	1.30	0.90	0.85	น้ำปกติ	↓
จ.พัทลุง	สถานีคลองตะโหมด อ.ตะโหมด	ทะเลสาบสงขลา	-	-	22.35	22.35	22.35	น้ำปกติ	↔
จ.พัทลุง	นาท่อม อ.เมือง	ทะเลสาบสงขลา	-	-	20.30	20.30	20.30	น้ำปกติ	↔
จ.พัทลุง	ลำปำ อ.เมือง	ทะเลสาบสงขลา	-	-	-0.20	-0.55	-0.70	น้ำปกติ	↓

**ม.รทก. คือ เมตรเทียบกับระดับน้ำทะเลปานกลาง

** ระดับน้ำทะเลปานกลาง (Mean Sea Level) หรือ ร.ท.ก. เป็นค่าการวัด ระดับน้ำทะเลขึ้นสูงสุด (High Tide : HT) และลงต่ำสุด (Low Tide : LT) ของแต่ละวัน ในช่วงระยะเวลาที่กำหนด แล้วนำมาเฉลี่ยเป็นระดับน้ำทะเลปานกลาง สำหรับระยะเวลาที่ทำการรังวัดโดยทั่วไปจะต้องวัดเป็นเวลา ๑๘.๖ ปี ตามวัฏจักรของน้ำ ระดับน้ำทะเลปานกลางของแต่ละบริเวณทั่วโลกอาจมีความสูงไม่เท่ากัน

ในประเทศไทยใช้เวลาในการวัด ๕ ปี โดยเลือกที่ตำบลเกาะหลัก จังหวัดประจวบคีรีขันธ์ เป็นที่วัด แล้วนำมาหาค่าเฉลี่ย เพื่อใช้เป็นค่าระดับน้ำทะเลปานกลาง ให้มีค่า ๐.๐๐๐ เมตร ทำการถ่ายโยงมายังหมุด BM-A (ซึ่งถือว่าเป็นหมุดหลักฐานหมุดแรกของประเทศไทย) ซึ่งมีค่าระดับน้ำทะเลปานกลาง ๑.๔๔๗๗ เมตร

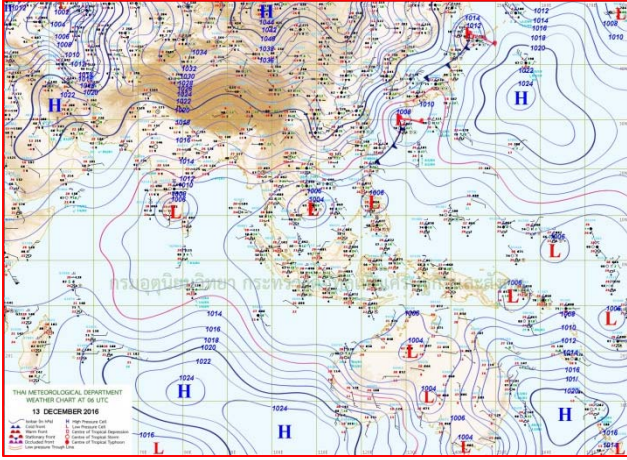
*N/A คือ อ่านค่าระดับจากไม้วัดระดับ (Staff) ไม่ได้ / ไม้วัดระดับ (Staff) ชำรุด

ปริมาณน้ำฝนสูงสุด (มม.)

จังหวัด	๙ บ.ค.๕๙	๑๐ บ.ค.๕๙	๑๑ บ.ค.๕๙	๑๒ บ.ค.๕๙	๑๒ บ.ค.๕๙
จ.นครสวรรค์	-	-	-	-	-
จ.ชัยนาท	-	-	-	-	-
จ.พระนครศรีอยุธยา	-	-	-	-	-
จ.สุพรรณบุรี	-	-	-	-	-
จ.ลพบุรี	-	-	-	-	-
จ.กาญจนบุรี	-	-	-	-	-
จ.ราชบุรี	-	-	-	-	-
จ.นครปฐม	-	-	-	-	-
จ.นนทบุรี	-	-	-	-	-
จ.ปทุมธานี	-	-	-	-	-
จ.สมุทรปราการ	-	-	-	-	-
จ.นครนายก	-	-	-	-	-
จ.ปราจีนบุรี	-	-	-	-	๐.๔
จ.สระแก้ว	-	-	-	-	-
จ.ฉะเชิงเทรา	-	-	-	-	-
จ.ชลบุรี	-	-	-	-	-
จ.ระยอง	-	-	-	-	-
จ.จันทบุรี	-	-	-	-	๑.๖
จ.ตราด	๐.๕	-	-	-	๖.๘
จ.เพชรบุรี	-	-	-	-	-
จ.ประจวบคีรีขันธ์	-	-	-	-	-
จ.ชุมพร	๖๕.๐	๔๐.๒	-	-	-
จ.สุราษฎร์ธานี	๑๐๖.๐	๒๕.๐	๒๙.๕	-	-
จ.นครศรีธรรมราช	๘๔.๐	๓๓.๕	๒๑.๐	-	-
จ.พัทลุง	๓.๐	๑๗.๐	-	-	-
จ.สงขลา	๔๗.๐	๑๔๕.๐	๑.๖	-	-
จ.ปัตตานี	๑.๐	๒๑.๘	๖.๕	-	-
จ.ยะลา	-	๓๔.๘	๑.๒	-	๑.๒
จ.นราธิวาส	๒๖.๒	๑๘.๔	-	-	-
จ.ระนอง	๐.๙	๓๒.๔	-	-	-
จ.พังงา	๑.๐	-	-	-	-
จ.กระบี่	-	๐.๓	-	-	-
จ.ภูเก็ต	๑.๕	-	-	๕.๘	-
จ.ตรัง	-	-	-	-	-
จ.สตูล	๐.๒	๐.๒	-	-	-

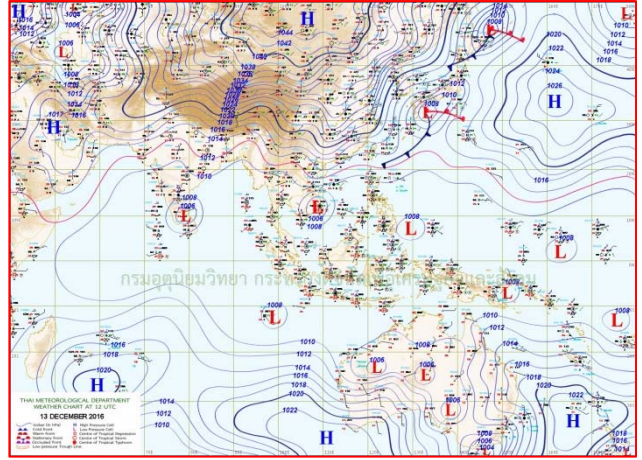


แผนที่อากาศ



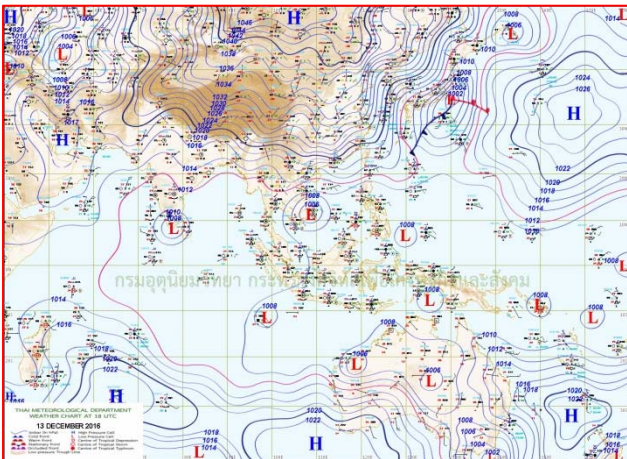
๑๓ ธ.ค.๕๙ เวลา ๐๓:๐๐ น.

๑



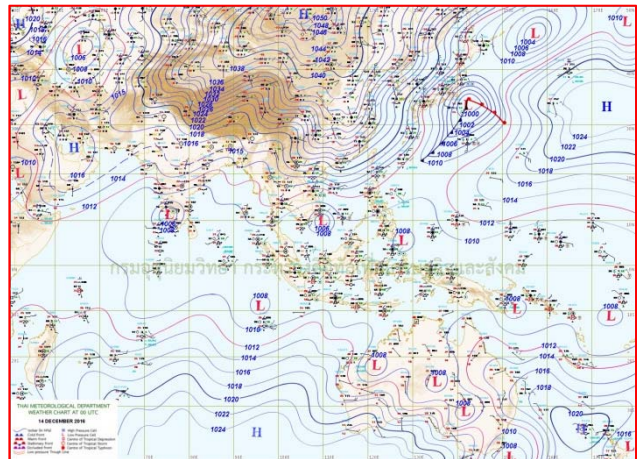
๑๓ ธ.ค.๕๙ เวลา ๐๙:๐๐ น.

๒



๑๔ ธ.ค.๕๙ เวลา ๐๙:๐๐ น.

๓




๑๔.ธ.ค ๕๙ เวลา ๗:๐๐ น.

๔

รายงานปริมาณน้ำฝนจากกรมอุตุนิยมวิทยา

วันที่ 14 ธันวาคม 2559

รายงานฝน เวลา 07.00 น.ของวันที่ 13 ธันวาคม 2559

สถานีอุตุนิยมวิทยา					ปริมาณน้ำฝน24 ชม.(mm)	ปริมาณน้ำฝนสะสม(mm.)								
ภาคเหนือ					สูงสุด ของประเทศ	2.6	5,843.1	ภาคใต้ฝั่งตะวันออก						
สถานีอุตุนิยมวิทยา	ปริมาณน้ำฝน24 ชม.(mm)	ปริมาณน้ำฝนสะสม(mm.)	ปริมาณฝน ร.ค. (mm.)	สถานะฝนสะสม ปัจจุบันเทียบกับค่าเฉลี่ย 30 ปี	สูงสุด ของภาคเหนือ	-	1,875.4	สถานีอุตุนิยมวิทยา	ปริมาณน้ำฝน24 ชม.(mm)	ปริมาณน้ำฝนสะสม(mm.)	ปริมาณฝน ร.ค. (mm.)	สถานะฝนสะสม ปัจจุบันเทียบกับค่าเฉลี่ย 30 ปี		
					สูงสุด ของภาคกลาง	-	2,086.8							
แม่ฮ่องสอน	ไม่มีฝน	1,119.8	10.4	ต่ำกว่า	สูงสุด ของภาคตะวันออกเฉียงเหนือ	2.6	2,381.3	เพชรบุรี	ไม่มีฝน	1,121.7	11.6	สูงกว่า		
ดอยอ่างขาง	ไม่มีฝน	1,683.9	***	***	สูงสุด ของภาคใต้ฝั่งตะวันออก	1.2	2,483.5	หนองพลับ สกษ.	ไม่มีฝน	1,091.5	5.2	สูงกว่า		
เชียงใหม่	ไม่มีฝน	1,875.4	14.0	สูงกว่า	สูงสุด ของภาคใต้ฝั่งตะวันตก	-	5,843.1	หัวหิน	ไม่มีฝน	830.9	7.9	ต่ำกว่า		
เชียงใหม่ สกษ.	ไม่มีฝน	1,478.0	11.8	ต่ำกว่า	ภาคตะวันออกเฉียงเหนือ				ประจวบคีรีขันธ์	ไม่มีฝน	1,147.0	15.0	ต่ำกว่า	
ทุ่งช้าง	ไม่มีฝน	1,481.2	13.4	ต่ำกว่า	สถานีอุตุนิยมวิทยา	ปริมาณน้ำฝน24 ชม.(mm)	ปริมาณน้ำฝนสะสม(mm.)	ปริมาณฝน ร.ค. (mm.)	สถานะฝนสะสม ปัจจุบันเทียบกับค่าเฉลี่ย 30 ปี	ชุมพร	ไม่มีฝน	1,665.9	123.3	ต่ำกว่า
พะเยา	ไม่มีฝน	1,072.5	10.9	ต่ำกว่า						สวี สกษ.	ไม่มีฝน	1,637.8	106.2	ต่ำกว่า
หัวฝาง	ไม่มีฝน	1,695.5	11.0	สูงกว่า	เลย สกษ.	ไม่มีฝน	1,239.3	3.1	สูงกว่า	เกาะสมุย	ไม่มีฝน	1,456.6	210.3	ต่ำกว่า
เด่น	ไม่มีฝน	1,158.9	5.3	สูงกว่า	หนองคาย	-	2,028.8	4.3	สูงกว่า	นครศรีธรรมราช	ไม่มีฝน	2,139.4	451.6	สูงกว่า
แม่สะเรียง	ไม่มีฝน	982.3	7.6	ต่ำกว่า	เลย	-	1,406.7	8.7	สูงกว่า	นครศรีธรรมราช สกษ.	ไม่มีฝน	2,483.5	312.6	สูงกว่า
แม่ใจ สกษ.	-	-	15.9	ต่ำกว่า	อุดรธานี	ไม่มีฝน	1,471.1	2.9	สูงกว่า	สุราษฎร์ธานี สกษ.	ไม่มีฝน	1,674.7	213.1	สูงกว่า
เชียงใหม่	ไม่มีฝน	1,173.3	15.9	สูงกว่า	สกลนคร สกษ.	ไม่มีฝน	1,391.7	2.9	ต่ำกว่า	พระแสง สอท.	ไม่มีฝน	1,880.1	92.6	สูงกว่า
ลำปาง	-	1,101.4	7.0	สูงกว่า	สกลนคร	ไม่มีฝน	1,345.7	5.6	ต่ำกว่า	ฉวาง	ไม่มีฝน	2,328.6	120.6	สูงกว่า
ลำพูน	ไม่มีฝน	1,307.0	7.4	สูงกว่า	นครพนม	ไม่มีฝน	2,381.3	4.8	สูงกว่า	พิทลุง สกษ.	ไม่มีฝน	1,869.4	393.2	สูงกว่า
แพร่	ไม่มีฝน	1,383.5	7.8	สูงกว่า	นครพนม สกษ.	ไม่มีฝน	1,669.1	0.6	ต่ำกว่า	สงขลา	ไม่มีฝน	1,861.7	444.7	สูงกว่า
น่าน	ไม่มีฝน	1,411.8	8.6	สูงกว่า	หนองบัวลำภู	ไม่มีฝน	1,537.8	***	***	หาดใหญ่	ไม่มีฝน	1,109.8	267.7	ต่ำกว่า
น่าน สกษ.	ไม่มีฝน	1,386.8	9.7	สูงกว่า	ขอนแก่น	ไม่มีฝน	1,367.4	4.1	สูงกว่า	ดอนขันธ์ สกษ.	ไม่มีฝน	1,705.3	322.5	สูงกว่า
ลำปาง สกษ.	ไม่มีฝน	1,147.8	1.5	สูงกว่า	มหาสารคาม	ไม่มีฝน	1,729.8	3.1	สูงกว่า	สะเดา	ไม่มีฝน	1,068.1	218.6	ต่ำกว่า
อุดรดิตถ์	ไม่มีฝน	1,356.6	5.0	ต่ำกว่า	มุกดาหาร	ไม่มีฝน	1,307.1	2.6	ต่ำกว่า	ปัตตานี	ไม่มีฝน	1,477.1	378.3	สูงกว่า
สุโขทัย	ไม่มีฝน	1,272.4	9.5	ต่ำกว่า	ท่าพระ สกษ.	ไม่มีฝน	1,320.1	5.9	สูงกว่า	ยะลา สกษ.	ไม่มีฝน	1,501.1	***	***
ศรีสะเกษ สกษ.	ไม่มีฝน	1,390.3	6.4	สูงกว่า	กาฬสินธุ์	ไม่มีฝน	1,462.3	2.3	สูงกว่า	นราธิวาส	-	1,522.6	562.5	สูงกว่า
นลัมสีก	ไม่มีฝน	1,086.3	4.5	สูงกว่า	ชัยภูมิ	ไม่มีฝน	1,272.5	4.1	สูงกว่า	ภาคใต้ฝั่งตะวันตก				
แม่สอด	ไม่มีฝน	1,187.3	5.9	ต่ำกว่า	ร้อยเอ็ด สกษ.	ไม่มีฝน	1,549.4	1.7	สูงกว่า	สถานีอุตุนิยมวิทยา	ปริมาณน้ำฝน24 ชม.(mm)	ปริมาณน้ำฝนสะสม(mm.)	ปริมาณฝน ร.ค. (mm.)	สถานะฝนสะสม ปัจจุบันเทียบกับค่าเฉลี่ย 30 ปี
ตาก	ไม่มีฝน	1,149.7	5.1	สูงกว่า	ร้อยเอ็ด	ไม่มีฝน	1,487.4	2.1	สูงกว่า					
เขื่อนภูมิพล	ไม่มีฝน	1,122.3	8.0	สูงกว่า	อุบลราชธานี (ศูนย์ฯ)	1.3	1,900.4	1.0	สูงกว่า	ระนอง	ไม่มีฝน	4,899.50	37.90	สูงกว่า
พิษณุโลก	ไม่มีฝน	1,380.6	11.1	สูงกว่า	อุบลราชธานี สกษ.	2.6	1,620.5	2.6	ต่ำกว่า	ตะกั่วป่า	ไม่มีฝน	5,843.10	48.30	สูงกว่า
เพชรบูรณ์	-	1,040.6	7.8	ต่ำกว่า	ศรีสะเกษ	0.7	1,346.0	0.8	ต่ำกว่า	กระบี่	ไม่มีฝน	2,313.00	67.80	สูงกว่า
กำแพงเพชร	ไม่มีฝน	1,166.5	6.7	ต่ำกว่า	ท่าตูม	-	1,361.2	1.0	ต่ำกว่า	ภูเก็ต	ไม่มีฝน	2,534.30	72.40	สูงกว่า
อุ้มผาง	ไม่มีฝน	1,385.8	5.1	ต่ำกว่า	นครราชสีมา	ไม่มีฝน	1,222.6	2.7	สูงกว่า	ภูเก็ต (ศูนย์ฯ)	ไม่มีฝน	3,894.90	67.40	สูงกว่า
พิจิตร สกษ.	ไม่มีฝน	1,168.9	8.7	ต่ำกว่า	สุรินทร์	ไม่มีฝน	1,406.2	1.9	ต่ำกว่า	เกาะลันตา	ไม่มีฝน	2,545.20	55.60	สูงกว่า
ดอนมดแดง สกษ.	ไม่มีฝน	1,622.9	7.1	สูงกว่า	สุรินทร์ สกษ.	-	1,360.7	0.8	ต่ำกว่า	ตรัง	ไม่มีฝน	2,527.90	125.40	สูงกว่า
วิเชียรบุรี	-	1,085.6	4.3	ต่ำกว่า	ไซคชัย	ฝนเล็กน้อย	1,003.6	3.2	ต่ำกว่า	สตูล	ไม่มีฝน	1,834.00	96.90	สูงกว่า
ภาคกลาง					ปากช่อง สกษ.	ไม่มีฝน	764.5	3.6	ต่ำกว่า	สรุปปริมาณฝนมาก สถานีอุตุนิยมวิทยา ปริมาณน้ำฝน24 ชม.(mm) ปริมาณน้ำฝนสะสม(mm.)				
สถานีอุตุนิยมวิทยา	ปริมาณน้ำฝน24 ชม.(mm)	ปริมาณน้ำฝนสะสม(mm.)	ปริมาณฝน ร.ค. (mm.)	สถานะฝนสะสม ปัจจุบันเทียบกับค่าเฉลี่ย 30 ปี	นางรอง	ฝนเล็กน้อย	1,299.0	3.4	สูงกว่า					
นครสวรรค์	ไม่มีฝน	1,538.4	4.6	สูงกว่า	บุรีรัมย์	-	1,361.7	1.5	ต่ำกว่า	ภาคตะวันออก				
ตากฟ้า สกษ.	ไม่มีฝน	1,299.5	3.0	สูงกว่า	สถานีอุตุนิยมวิทยา					1	อุบลราชธานี สกษ.	2.6	1,620.5	
ชัยนาท สกษ.	ไม่มีฝน	1,244.7	8.2	สูงกว่า	ปริมาณน้ำฝน24 ชม.(mm)	ปริมาณน้ำฝนสะสม(mm.)	ปริมาณฝน ร.ค. (mm.)	สถานะฝนสะสม ปัจจุบันเทียบกับค่าเฉลี่ย 30 ปี	2	อุบลราชธานี (ศูนย์ฯ)	1.3	1,900.4		
อุทัยธานี	ไม่มีฝน	1,068.1	0.8	ต่ำกว่า	นครนายก	ฝนเล็กน้อย	3,106.7	***	***	3	ยะลา สกษ.	1.2	1,501.1	
พระนครศรีอยุธยา	ไม่มีฝน	1,029.1	***	***	ปราจีนบุรี	ไม่มีฝน	1,726.9	5.0	สูงกว่า	4	ศรีสะเกษ	0.7	1,346.0	
บัวชุม	ไม่มีฝน	1,140.1	2.5	สูงกว่า	กบินทร์บุรี	ฝนเล็กน้อย	1,703.9	3.9	สูงกว่า	5	ตราด	0.7	5,708.9	
ปทุมธานี สกษ.	ไม่มีฝน	1,027.5	5.7	สูงกว่า	สระแก้ว	ฝนเล็กน้อย	1,450.6	5.0	สูงกว่า	ปริมาณฝนสูงสุด		อุบลราชธานี สกษ.	2.6	1,620.5
สมุทรปราการ สกษ.	ไม่มีฝน	2,060.9	***	***	ฉะเชิงเทรา	ไม่มีฝน	1,318.3	-	สูงกว่า	ฝนสะสมสูงสุด		ตะกั่วป่า	ไม่มีฝน	5,843.1
ทองผาภูมิ	ไม่มีฝน	1,340.0	4.7	ต่ำกว่า	ชลบุรี	ไม่มีฝน	1,463.2	5.5	สูงกว่า					
สุพรรณบุรี	ไม่มีฝน	1,090.7	6.7	สูงกว่า	เกาะสีชัง	ไม่มีฝน	1,038.1	8.5	ต่ำกว่า					
ลพบุรี	ไม่มีฝน	1,140.2	4.5	สูงกว่า	ทันทยา	ไม่มีฝน	1,374.8	8.3	สูงกว่า					
อุทธรณ์ สกษ.	ไม่มีฝน	850.8	8.0	ต่ำกว่า	ฉะเชิงเทรา	ไม่มีฝน	1,374.8	8.3	สูงกว่า					
สนามบินสุวรรณภูมิ	ไม่มีฝน	879.7	0.8	ต่ำกว่า	ฉะเชิงเทรา	ไม่มีฝน	1,374.8	8.3	สูงกว่า					
สมุทรสงคราม	ไม่มีฝน	589.7	***	***	ฉะเชิงเทรา	ไม่มีฝน	1,374.8	8.3	สูงกว่า					
กาญจนบุรี	ไม่มีฝน	1,193.7	6.2	สูงกว่า	ฉะเชิงเทรา	ไม่มีฝน	1,374.8	8.3	สูงกว่า					
นครปฐม	ไม่มีฝน	790.6	2.9	ต่ำกว่า	ฉะเชิงเทรา	ไม่มีฝน	1,374.8	8.3	สูงกว่า					
กรุงเทพฯ บางนา สกษ.	ไม่มีฝน	2,086.8	8.5	สูงกว่า	ฉะเชิงเทรา	ไม่มีฝน	1,374.8	8.3	สูงกว่า					
กรุงเทพฯ ท่าเรือคลองเตย	ไม่มีฝน	1,997.2	9.5	สูงกว่า	ฉะเชิงเทรา	ไม่มีฝน	1,374.8	8.3	สูงกว่า					
กรุงเทพฯ หนองจอก	ไม่มีฝน	1,998.5	6.3	สูงกว่า	ฉะเชิงเทรา	ไม่มีฝน	1,374.8	8.3	สูงกว่า					
สนามบินดอนเมือง	ไม่มีฝน	-	6.1	ต่ำกว่า	ฉะเชิงเทรา	ไม่มีฝน	1,374.8	8.3	สูงกว่า					
ปาร์ก	-	1,317.5	5.7	สูงกว่า	ฉะเชิงเทรา	ไม่มีฝน	1,374.8	8.3	สูงกว่า					
ราชบุรี	ไม่มีฝน	1,236.7	-	ต่ำกว่า	ฉะเชิงเทรา	ไม่มีฝน	1,374.8	8.3	สูงกว่า					

สัญลักษณ์ ***ไม่มีข้อมูล - ยังไม่ได้รับรายงาน/ไม่มีข้อมูล/ไม่มีฝน

หมายเหตุ ได้รับรายงานเพิ่มเติมโดยการบันทึกของเจ้าหน้าที่เป็นรายวัน ณ เวลา 07:00 น.

ปริมาณฝนสูงสุดรายวันเท่ากับ 6.8 มม. ที่ อ.บ่อไร่ จ.ตราด

รายงานสรุปสภาพน้ำในอ่างเก็บน้ำขนาดใหญ่และขนาดกลาง

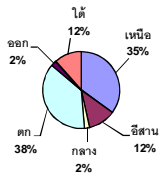
รายงานสถานการณ์ ณ วันที่ 14 ธันวาคม 2559

ปริมาณน้ำในอ่างที่ใช้การได้ในสัปดาห์นี้ + มากกว่า / - น้อยกว่า สัปดาห์ก่อน 244.72 ล้าน ลบ.ม.

สถานการณ์ปริมาณน้ำในอ่างเก็บน้ำที่ใช้ในทุกกิจกรรมทั่วประเทศ มากกว่าปริมาณน้ำไหลเข้าอ่าง เนื่องด้วยเก็บสัปดาห์ที่ผ่านมา ครัวเรือนอย่างระมัดระวัง

% ปริมาณน้ำรวมและภาคปัจจุบัน

ปริมาณน้ำรวมทั้งประเทศ 70,921 ล้าน ลบ.ม. (100%)



เปรียบเทียบปริมาณน้ำรวมทั่วประเทศ ปัจจุบัน

ปี 59 และ ปี 58

วันที่ 14 ธันวาคม 2559 เท่ากับ

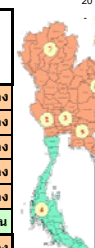
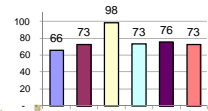
50,355 ล้าน ลบ.ม. หรือ เท่ากับ

71%

วันที่ 14 ธันวาคม 2558 เท่ากับ

40,576 ล้าน ลบ.ม. หรือ เท่ากับ

57%



สรุปสถานการณ์ปริมาณน้ำในอ่าง

คงที่	11	อ่าง
ลดลง	20	อ่าง
เพิ่มขึ้น	7	อ่าง

ภาค	สถานการณ์ปริมาณน้ำในอ่าง				ปริมาณน้ำเปลี่ยนแปลง (ล้าน ม.³)	สถานะ
	ลดลง (แห่ง)	คงที่ (แห่ง)	เพิ่มขึ้น (แห่ง)	รวม (แห่ง)		
ภาคเหนือ	4	2	1	7	-151.00	ปริมาณน้ำในอ่างเก็บน้ำลดลง
ภาคตะวันออกเฉียงเหนือ	7	5	-	12	-97.00	ปริมาณน้ำในอ่างเก็บน้ำลดลง
ภาคกลาง	2	1	-	3	-13.00	ปริมาณน้ำในอ่างเก็บน้ำลดลง
ภาคตะวันตก	1	1	-	2	-9.00	ปริมาณน้ำในอ่างเก็บน้ำลดลง
ภาคตะวันออก	5	2	3	10	-11.72	ปริมาณน้ำในอ่างเก็บน้ำลดลง
ภาคใต้	1	-	3	4	37.00	ปริมาณน้ำในอ่างเก็บน้ำเพิ่มขึ้น
รวมทั้งประเทศ	20	11	7	38	-244.72	ปริมาณน้ำในอ่างเก็บน้ำลดลง

ภาค	อ่างเก็บน้ำ	ความจุที่ใช้งาน (ล้าน ม.³)	ปริมาณน้ำที่ใช้งานได้ (ล้าน ม.³)	ใช้การได้จริง (ล้าน ม.³)	ปริมาณน้ำรวม วันที่ 14 ธันวาคม 2558 (ล้าน ม.³)	%	ปัจจุบัน วันที่ 14 ธันวาคม 2559				สัปดาห์ก่อน วันที่ 8 ธันวาคม 2559				ปริมาณน้ำ + เพิ่มขึ้น - ลดลง (ล้าน ม.³)	สถานการณ์ในอ่าง
							ปริมาณรวม (ล้าน ม.³)	%	ปริมาณน้ำใช้การได้จริง (ล้าน ม.³)	%	ปริมาณรวม (ล้าน ม.³)	%	ปริมาณน้ำใช้การได้จริง (ล้าน ม.³)	%		
ภาคเหนือ (7)																
ภูมิพล (2)	ตาก	13,462	3,800	9,662	4,996	37%	7,181	53%	3,381	25%	7,221	54%	3,421	25%	-40.00	ลดลง
สิริกิติ์ (2)	อุดรธานี	9,510	2,850	6,660	4,825	51%	7,611	80%	4,761	50%	7,692	81%	4,842	51%	-81.00	ลดลง
แม่กวด	เชียงใหม่	265	12	253	75	28%	181	68%	169	64%	181	68%	169	64%	-	คงที่
แม่กวด	เชียงใหม่	263	14	249	30	11%	113	43%	99	38%	113	43%	99	38%	-	คงที่
กุ่ม	ลำปาง	106	3	103	27	25%	98	92%	95	90%	99	93%	96	91%	-1.00	ลดลง
กุ่ม	ลำปาง	170	6	164	28	16%	180	106%	174	102%	179	105%	173	102%	1.00	เพิ่มขึ้น
แควน้อย	พิษณุโลก	939	43	896	399	42%	899	96%	856	91%	929	99%	886	94%	-30.00	ลดลง
รวมภาคเหนือ	34.85%	24,715	6,728	17,987	10,380	42%	16,263	66%	9,535	39%	16,414	66%	9,686	39%	-151.00	ลดลง
ภาคตะวันออกเฉียงเหนือ (12)																
ห้วยหลวง	อุดรธานี	136	7	129	37	27%	105	77%	98	72%	107	79%	100	74%	-2.00	ลดลง
น้ำอูน	สกลนคร	520	45	475	202	39%	275	53%	230	44%	276	53%	231	44%	-1.00	ลดลง
น้ำพอง (2)	สกลนคร	165	8	157	67	41%	64	39%	56	34%	64	39%	56	34%	-	คงที่
จุฬารัตน์ (2)	ชัยภูมิ	164	37	127	84	51%	159	97%	122	74%	159	97%	122	74%	-	คงที่
อุบลรัตน์ (2)	ขอนแก่น	2,431	581	1,850	765	31%	2,284	94%	1,703	70%	2,352	97%	1,771	73%	-68.00	ลดลง
ลำปาว	กาฬสินธุ์	1,980	100	1,880	933	47%	1,131	57%	1,031	52%	1,139	58%	1,039	52%	-8.00	ลดลง
ลำดอง	นครราชสีมา	314	22	292	127	40%	121	39%	99	32%	122	39%	100	32%	-1.00	ลดลง
ลำพระเพลิง	นครราชสีมา	155	1	154	87	56%	72	46%	71	46%	72	46%	71	46%	-	คงที่
มูลบน	นครราชสีมา	141	7	134	51	36%	71	50%	64	45%	71	50%	64	45%	-	คงที่
ลำน้ำพระยา	นครราชสีมา	275	7	268	100	36%	130	47%	123	45%	131	48%	124	45%	-1.00	ลดลง
ลำน้ำระยอง	บุรีรัมย์	121	3	118	68	56%	64	53%	61	50%	64	53%	61	50%	-	คงที่
สิรินธร (2)	อุบลราชธานี	1,966	831	1,135	1,383	70%	1,831	83%	800	41%	1,647	84%	816	42%	-16.00	ลดลง
รวมภาคตะวันออกเฉียงเหนือ	11.80%	8,369	1,649	6,720	3,904	47%	6,107	73%	4,458	53%	6,205	74%	4,555	54%	-97.00	ลดลง
ภาคกลาง (3)																
ป่าสักชลสิทธิ์	ลพบุรี	960	3	957	555	58%	934	97%	931	97%	946	99%	943	98%	-12.00	ลดลง
ห้วยเสลา	อุทัยธานี	160	17	143	51	32%	161	101%	144	90%	161	101%	144	90%	-	คงที่
กระเสียว	สุพรรณบุรี	240	40	200	76	32%	242	101%	202	84%	243	101%	203	85%	-1.00	ลดลง
รวมภาคกลาง	1.92%	1,360	60	1,300	682	50%	1,337	98%	1,277	94%	1,350	99%	1,290	95%	-13.00	ลดลง
ภาคตะวันตก (2)																
ศรีนครินทร์ (2)	กาญจนบุรี	17,745	10,265	7,480	12,950	73%	13,642	77%	3,377	19%	13,642	77%	3,377	19%	-	คงที่
วชิราลงกรณ (2)	กาญจนบุรี	8,860	3,012	5,848	5,286	60%	5,792	65%	2,780	31%	5,801	65%	2,789	31%	-9.00	ลดลง
รวมภาคตะวันตก	37.51%	26,605	13,277	13,328	18,236	69%	19,434	73%	6,157	23%	19,443	73%	6,166	23%	-9.00	ลดลง
ภาคตะวันออก (6+4)																
ขุนด่าน	นครนายก	224	5.00	219	188	84%	218	97%	213	95%	220	98%	215	96%	-2.00	ลดลง
คลองสิียด	ฉะเชิงเทรา	420	30.00	390	244	58%	264	63%	234	56%	268	64%	238	57%	-4.00	ลดลง
บางพระ (3)	ชลบุรี	117	12.00	105	47	40%	98	84%	86	74%	97	83%	85	73%	1.00	เพิ่มขึ้น
หนองปลาไหล (3)	ระยอง	164	13.75	150	161	98%	110	67%	96	59%	109	67%	95	58%	1.00	เพิ่มขึ้น
ประแสร์ (3)	ระยอง	295	20.00	275	258	87%	215	73%	195	66%	220	75%	200	68%	-5.00	ลดลง
มาบประชัน (3)	ระยอง	17	0.72	16	12	73%	10	61%	9	57%	10	61%	9.49	57%	-	คงที่
หนองค้อ (3)	ระยอง	21	1.00	20	7	35%	13	60%	12	55%	13	60%	11.83	55%	0.03	เพิ่มขึ้น
ฉก.กราย (3)	ระยอง	79	3.00	76	71	89%	71	89%	68	85%	72	90%	68.62	86%	-0.88	ลดลง
คลองใหญ่ (3)	ระยอง	45	3.00	42	36	79%	31	68%	28	61%	33	72%	29.60	65%	-1.87	ลดลง
นันทนรินทร์	ปราจีนบุรี	295	19.00	276	-	0%	239	81%	220	75%	239	81%	220.00	75%	-	คงที่
รวมภาคตะวันออก	2.37%	1,678	107	1,570	1,025	61%	1,269	76%	1,161	69%	1,280	76%	1,173	70%	-11.72	ลดลง
ภาคใต้ (4)																
แก่งกระจาน	เพชรบุรี	710	65	645	327	46%	369	52%	304	43%	371	52%	306	43%	-2.00	ลดลง
ปราณบุรี	ประจวบคีรีขันธ์	391	18	373	136	35%	155	40%	137	35%	154	39%	136	35%	1.00	เพิ่มขึ้น
รัชชประภา (2)	สุราษฎร์ธานี	5,639	1,352	4,287	4,836	86%	4,938	88%	3,586	64%	4,917	87%	3,565	63%	21.00	เพิ่มขึ้น
บางกลาง (2)	ยะลา	1,454	276	1,178	1,050	72%	484	33%	208	14%	467	32%	191	13%	17.00	เพิ่มขึ้น
รวมภาคใต้	11.55%	8,194	1,711	6,483	6,349	77%	5,946	73%	4,235	52%	5,909	72%	4,198	51%	37.00	เพิ่มขึ้น
รวมทั้งประเทศ	100%(38)	70,921	23,532	47,388	40,576	57%	50,355	71%	26,823	38%	50,600	71%	27,068	38%	-244.72	ลดลง

ที่มาข้อมูล : ตารางสรุปสภาพน้ำในอ่างเก็บน้ำขนาดใหญ่ทั่วประเทศ และตารางสรุปสภาพน้ำในอ่างเก็บน้ำภาคตะวันออก กรมชลประทาน

หมายเหตุ :

- อ่างเก็บน้ำขนาดใหญ่ หมายถึง อ่างเก็บน้ำที่มีความจุตั้งแต่ 100 ล้าน ลบ.ม. ขึ้นไป
- เป็นอ่างเก็บน้ำอยู่ในความรับผิดชอบของการไฟฟ้าฝ่ายผลิตแห่งประเทศไทย(10) นอกนั้นอยู่ในความรับผิดชอบของกรมชลประทาน (28)
- เป็นอ่างเก็บน้ำขนาดกลางที่มีความสำคัญต่อการชลประทานและการประปาฯ ของลุ่มน้ำชายฝั่งทะเลตะวันออก
- ที่มา : กรมชลประทาน และการไฟฟ้าฝ่ายผลิตแห่งประเทศไทย
- จังหวัดที่มีอ่างเก็บน้ำขนาดใหญ่มีจำนวน 26 จังหวัด ไม่มี 50 จังหวัด

รท. นายถียง ระดับเก็บกักของอ่าง



ศูนย์เขื่อนฯ



ศูนย์ป้องกันวิกฤตน้ำ กรมทรัพยากรน้ำ

ลำดับของเขื่อนตามความจุ

- ศรีนครินทร์ 2.ภูมิพล 3.สิริกิติ์ 4.วชิราลงกรณ 5.รัชชประภา
- อุบลรัตน์ 7.สิรินธร 8.บางกลาง 9.ลำปาว 10.ป่าสัก

ลำดับของเขื่อนตามปริมาณน้ำใช้การได้

- ภูมิพล 2.ศรีนครินทร์ 3.สิริกิติ์ 4.วชิราลงกรณ 5.รัชชประภา
- ลำปาว 7.อุบลรัตน์ 8.บางกลาง 9.สิรินธร 10.ป่าสัก

"เหนือ"หนาวได้ใจต่อเนื่อง กทม.อากาศเย็นมีหมอกเช้า

กรมอุตุนิยมวิทยา รายงานลักษณะอากาศทั่วไป พยากรณ์อากาศ ๒๔ ชั่วโมงข้างหน้า ประเทศไทยตอนบนยังคงมีอากาศหนาวเย็นอย่างต่อเนื่องกับมีหมอกในตอนเช้า ส่วนกรุงเทพมหานครและปริมณฑลยังคงมีอากาศเย็นและมีหมอกบางในตอนเช้า ขอให้ประชาชนระวังอันตรายในการสัญจรผ่านบริเวณที่มีหมอกหนาไว้ด้วย สำหรับภาคใต้ยังคงมีฝนลดลงในระยะนี้ แต่คลื่นลมเริ่มจะมีกำลังแรงขึ้น

พยากรณ์อากาศสำหรับประเทศไทยตั้งแต่เวลา ๐๖:๐๐ วันนี้ ถึง ๐๖:๐๐ วันพรุ่งนี้.

ภาคเหนือ อากาศเย็น กับมีหมอกในตอนเช้า อุณหภูมิต่ำสุด ๑๖-๑๙ องศาเซลเซียส อุณหภูมิสูงสุด ๒๙-๓๒ องศาเซลเซียส บริเวณยอดดอยอากาศหนาวถึงหนาวจัด อุณหภูมิต่ำสุด ๔-๑๒ องศาเซลเซียส ลมตะวันออกเฉียงเหนือ ความเร็ว ๑๐-๒๕ กม./ชม.

ภาคตะวันออกเฉียงเหนือ อากาศเย็นถึงหนาว กับมีหมอกในตอนเช้า โดยมีฝนเล็กน้อยบางแห่งทางตอนล่างของภาค อุณหภูมิต่ำสุด ๑๕-๒๓ องศาเซลเซียส อุณหภูมิสูงสุด ๓๐-๓๓ องศาเซลเซียส บริเวณยอดภูอากาศหนาวถึงหนาวจัด อุณหภูมิต่ำสุด ๖-๑๒ องศาเซลเซียส ลมตะวันออกเฉียงเหนือ ความเร็ว ๑๕-๓๐ กม./ชม.

ภาคกลาง อากาศเย็น กับมีหมอกในตอนเช้า อุณหภูมิต่ำสุด ๑๓-๒๑ องศาเซลเซียส อุณหภูมิสูงสุด ๓๑-๓๓ องศาเซลเซียส ลมตะวันออกเฉียงเหนือ ความเร็ว ๑๕-๓๐ กม./ชม.

ภาคตะวันออก อากาศเย็น กับมีหมอกในตอนเช้า โดยมีฝนฟ้าคะนอง ร้อยละ ๒๐ ของพื้นที่ อุณหภูมิต่ำสุด ๒๑-๒๓ องศาเซลเซียส อุณหภูมิสูงสุด ๓๑-๓๔ องศาเซลเซียส ลมตะวันออกเฉียงเหนือ ความเร็ว ๑๕-๓๐ กม./ชม. ทะเลมีคลื่นสูงประมาณ ๑ เมตร ห่างฝั่งคลื่นสูง ๑-๒ เมตร

ภาคใต้ (ฝั่งตะวันออก) มีเมฆเป็นส่วนมาก กับมีฝนฟ้าคะนอง ร้อยละ ๒๐ ของพื้นที่ ส่วนมากบริเวณจังหวัดชุมพร สุราษฎร์ธานี และนครศรีธรรมราช อุณหภูมิต่ำสุด ๒๒-๒๔ องศาเซลเซียส อุณหภูมิสูงสุด ๓๑-๓๒ องศาเซลเซียส ลมตะวันออกเฉียงเหนือ ความเร็ว ๑๕-๓๕ กม./ชม. ทะเลมีคลื่นสูง ๑-๒ เมตร บริเวณที่มีฝนฟ้าคะนองคลื่นสูงประมาณ ๒ เมตร

ภาคใต้ (ฝั่งตะวันตก) มีเมฆบางส่วน กับมีฝนฟ้าคะนอง ร้อยละ ๑๐ ของพื้นที่ บริเวณจังหวัดระนอง พังงา และภูเก็ต อุณหภูมิต่ำสุด ๒๑-๒๕ องศาเซลเซียส อุณหภูมิสูงสุด ๓๑-๓๓ องศาเซลเซียส ลมตะวันออกเฉียงเหนือ ความเร็ว ๑๕-๓๐ กม./ชม. ทะเลมีคลื่นสูงประมาณ ๑ เมตร ห่างฝั่งคลื่นสูง ๑-๒ เมตร

กรุงเทพมหานครและปริมณฑล อากาศเย็น กับมีหมอกในตอนเช้า อุณหภูมิต่ำสุด ๒๑-๒๒ องศาเซลเซียส อุณหภูมิสูงสุด ๓๒-๓๓ องศาเซลเซียส ลมตะวันออกเฉียงเหนือ ความเร็ว ๑๕-๓๐ กม./ชม.

กรมชลประทาน ระบุเหลือท่วมพื้นที่ลุ่มต่ำริมแม่น้ำ ๕ จังหวัด

ศูนย์ประมวลและวิเคราะห์สถานการณ์น้ำ กรมชลประทาน กระทรวงเกษตรและสหกรณ์ รายงานสถานการณ์น้ำท่วมในภาคใต้ ๕ จังหวัด ประกอบด้วย

๑. จังหวัดสุราษฎร์ธานี มีน้ำท่วมขังบริเวณที่ลุ่มต่ำและพื้นที่การเกษตรเป็นบางแห่งริมแม่น้ำตาปีที่ อ.บ้านนาสาร อ.เวียงสระ อ.พระแสง อ.ชัยบุรี อ.เคียนซา อ.บ้านนาเดิม และ อ.บ้านนาสาร ระดับน้ำในแม่น้ำตาปี มีแนวโน้มลดลง คาดว่าสถานการณ์ จะเข้าสู่ภาวะปกติในอีก ๒ - ๓ วัน ส่วน อ.พุนพิน ระดับน้ำที่ท่วมขังที่ลุ่มต่ำทั้งสองข้างของแม่น้ำตาปี จะสัมพันธ์ กับการขึ้น - ลง ตามอิทธิพลของน้ำทะเล

๒. จังหวัดนครศรีธรรมราช ระดับน้ำในตัวเมืองนครศรีธรรมราชลดลงเข้าสู่ภาวะปกติแล้ว แต่ยังคงมีน้ำท่วมขังในพื้นที่ลุ่มต่ำ คลองระบายน้ำสายต่างๆ มีระดับน้ำลดลงต่อเนื่อง ส่วนพื้นที่การเกษตรที่ยังมีน้ำท่วมขังระดับน้ำสูงประมาณ ๐.๓๐ - ๐.๖๐ เมตร

๓. จังหวัดตรัง ระดับน้ำในแม่น้ำตรังเข้าสู่ภาวะปกติแล้ว แต่ยังคงมีน้ำท่วมขังในบริเวณพื้นที่ลุ่มต่ำริมแม่น้ำ

๔. จังหวัดพัทลุง ระดับน้ำลดลงเข้าสู่ภาวะปกติแล้ว ยกเว้นพื้นที่ลุ่มต่ำริมทะเลสาบสงขลา จะเข้าสู่ภาวะปกติใน ๔ - ๕ วัน

๕. จังหวัดสงขลา ยังมีน้ำท่วมขังบริเวณที่ราบลุ่มริมทะเลสาบในพื้นที่ ๔ อำเภอ คือ อ.ระโนด อ.กระแสสินธุ์ อ.สทิงพระ อ.สิงหนคร แต่ถนนสายหลักและพื้นที่เศรษฐกิจไม่ได้รับผลกระทบ พื้นที่ส่วนใหญ่เข้าสู่ภาวะปกติแล้ว (ไอ เอ็น เอ็น)

น้ำท่วมที่ลุ่มต่ำสุราษฎร์ฯ ๓ อ.อ่วมคาด ๓ วันคลี่คลาย

น้ำท่วมที่ลุ่มต่ำใน จ.สุราษฎร์ธานี ต่อเนื่อง ๓ อำเภอ ยังอ่วม ระดับสูงสุดประมาณ ๓ เมตร คาด ๓ วัน สถานการณ์คลี่คลาย

มวลน้ำจาก จ.นครศรีธรรมราช ได้ไหลผ่านแม่น้ำตาปี ในปริมาณมาก จนเอ่อล้นตลิ่งเข้าท่วมพื้นที่ซึ่งตั้งอยู่ติดริมแม่น้ำ โดยล่าสุดที่ จ.สุราษฎร์ธานี พบยังมีน้ำท่วมขังหนัก ในพื้นที่ ๓ อำเภอ วัดระดับสูงสุดประมาณ ๓ เมตร ส่งผลกระทบต่อชาวบ้านกว่า ๒,๐๐๐ ครัวเรือน ขณะนี้เริ่มมีปัญหาระง่อนระงอย เนื่องจากไม่มีห้องน้ำสำหรับขับถ่าย เพราะบ้านทุกหลังถูกน้ำท่วมหมด ด้าน นายอวยชัย นายอวยชัย อินทร์นาค ผู้ว่าราชการจังหวัดสุราษฎร์ธานี เปิดเผยกับ สำนักข่าว ไอ.เอ็น.เอ็น.ว่า ปัจจุบันแม้ว่าปัญหาน้ำท่วมในหลายจุดของจังหวัดจะดีขึ้นอย่างต่อเนื่อง แต่ก็ยังพบว่าบริเวณที่ลุ่มต่ำ ในอ.เคียนซา พุนพิน และ บ้านนาเดิม มีน้ำท่วมขังสูงอยู่ ซึ่งเบื้องต้นหลายหน่วยงานได้เข้าไปให้ความช่วยเหลือเพื่อเป็นการบรรเทาความเดือดร้อนแล้ว ทั้งนี้จากการประเมินภาพรวมคาดว่าภายใน ๓ วันข้างหน้า สถานการณ์น้ำท่วมตามจุดต่าง ๆ จะเริ่มคลี่คลายและกลับเข้าสู่ภาวะปกติได้อย่างแน่นอน (ไอ เอ็น เอ็น)

น้ำท่วมเมืองคอนต่อเนื่อง ๗ อ.ยังอ่วม-ผู้ว่าฯลงพื้นที่

น้ำท่วมเมืองคอน ต่อเนื่อง ๗ อำเภอยังอ่วม ยอดรวมผู้ได้รับผลกระทบทั้งจังหวัดพุ่ง ๓๓๒,๓๘๓ คน ผู้ว่าฯ ลงพื้นที่หาหรือชาวบ้าน

สถานการณ์น้ำท่วมใน จ.นครศรีธรรมราช ล่าสุดแม้ว่าหลายพื้นที่ระดับน้ำจะลดลงจนกลับเข้าสู่ภาวะปกติ แต่จากการตรวจสอบพบตามลุ่มต่าง ๆ ใน ๗ อำเภอของจังหวัด ยังคงได้รับผลกระทบมีน้ำท่วมขังอยู่อย่างต่อเนื่อง ด้านสำนักงานป้องกันและบรรเทาสาธารณภัยจังหวัดนครศรีธรรมราช เปิดเผยกับ สำนักข่าว ไอ.เอ็น.เอ็น.ว่า ปัจจุบันพื้นที่ ๗ อำเภอ ประกอบด้วย อ.เมืองนครศรีธรรมราช ปากพนัง หัวไทร เขียวใหญ่ เฉลิมพระเกียรติ ชะอวด และ ถ้าพรธรรมา ยังมีน้ำท่วมขังอยู่ ซึ่งจากการสำรวจพบตัวเลขผู้ได้รับผลกระทบภาพรวมทั้งจังหวัดขณะนี้ อยู่ที่ ๓๓๒,๓๘๓ คน หรือคิดเป็น ๑๒๖,๙๗๒ ครัวเรือน เบื้องต้นหลายหน่วยงานได้เข้าไปสำรวจให้ความช่วยเหลือแล้ว

อย่างไรก็ตาม ช่วงเช้าที่ผ่านมา นายจำเริญ ทิพยธาดา ผู้ว่าราชการจังหวัดนครศรีธรรมราช ได้ลงพื้นที่พร้อมคณะ เข้าไปติดตามสถานการณ์น้ำท่วมใน อ.ปากพนัง ด้วยตนเอง และได้มีการประชุมหารือร่วมกับชาวบ้านสำหรับเร่งแก้ไขปัญหาที่เกิดขึ้นดังกล่าวอีกด้วย (ไอ เอ็น เอ็น)

น้ำท่วม ๔ อ.ริมทะเลสาบสงขลาใกล้เข้าสู่ภาวะปกติ

น้ำท่วม ๔ อำเภอริมทะเลสาบสงขลา ใกล้กลับเข้าสู่ภาวะปกติ โรงเรียนหลายแห่งเริ่มเปิดเรียนแต่บางแห่ง ยังไม่สามารถเปิดสอนได้

สถานการณ์น้ำท่วมในพื้นที่ ๔ อำเภอริมทะเลสาบสงขลา ทั้ง อ.ระโนด กระแสสินธุ์ สทิงพระ และ สิงหนคร ขณะนี้ระดับน้ำลดลงจนเกือบเข้าสู่ภาวะปกติแล้ว ส่วนโรงเรียนทั้ง ๔๗ แห่ง ในพื้นที่ ๔ อำเภอ ที่ได้รับผลกระทบจากการถูกน้ำท่วม เริ่มทยอยเปิดเรียนเป็นวันแรก หลังจากที่ต้องหยุดชั่วคราวมาตั้งแต่วันที่ ๖ ธันวาคม ที่ผ่านมา แต่ก็ยังมีโรงเรียนอีกบางแห่งที่ยังไม่สามารถเปิดทำการเรียนการสอนได้ทุกระดับชั้น เนื่องจากยังมีน้ำท่วมขัง และในจำนวนนี้มี ๒ แห่ง ที่ยังไม่สามารถเปิดเรียนได้คือ โรงเรียนวัดหัวเค็ด และโรงเรียนบ้านคลองเป็ด ใน อ.ระโนด เช่น ที่โรงเรียนวัดธรรมประดิษฐ์ หมู่ ๗ บ้านดอนคัน ต.คูขุด อ.สทิงพระ ซึ่งเป็นหนึ่งในพื้นที่ที่ถูกน้ำท่วมหนักที่สุด ในวันที่เปิดเรียนได้เพียงชั้น ป.๑ ถึง ป.๖ เท่านั้น ส่วนชั้นอนุบาลยังไม่สามารถเปิดเรียนได้ เพราะยังมีน้ำท่วมขังครูและนักเรียนต้องช่วยกันทำความสะอาด ด้าน นายธีรพงศ์ ศรีแก้ว รักษาการแทนผู้อำนวยการโรงเรียนวัดธรรมประดิษฐ์ เปิดเผยว่า หลังจากนี้จะเปิดการสอนชดเชยทุกวัน วันละ ๑ ชั่วโมง ระหว่างเวลา ๑๕.๓๐-๑๖.๓๐ น. เพื่อให้นักเรียนเรียนให้ทันหลังจากที่ต้องหยุดเรียนมา ๑ สัปดาห์ (ไอ เอ็น เอ็น)