



รายงานสถานการณ์น้ำรายวัน

เสนอโดย

ศูนย์เมขลา

ศูนย์ป้องกันวิกฤติน้ำ

กรมทรัพยากรน้ำ

ประจำวันที่ ๑๔ กันยายน ๒๕๖๓

โทร. ๐๒-๒๗๑๖๐๐๐ ต่อ ๖๔๔๕

Line ID : mekhalawoc

สารบัญ

- ๑) รายงานสถานการณ์พื้นที่เสี่ยงอุทกภัยน้ำหลากในเขตพื้นที่ลาด
เชิงเขา
- ๒) ปริมาณฝนสะสมปี พ.ศ. ๒๕๖๑ และ ๒๕๖๒ เทียบค่าเฉลี่ย ๓๐ ปี
- ๓) สถานการณ์น้ำในอ่างเก็บน้ำขนาดใหญ่ และขนาดกลาง
- ๔) รายงานสถานการณ์น้ำรายลุ่มน้ำ



รายงานสถานการณ์พื้นที่
เสี่ยงอุทกภัยน้ำหลากในเขต
พื้นที่ลาดเชิงเขา

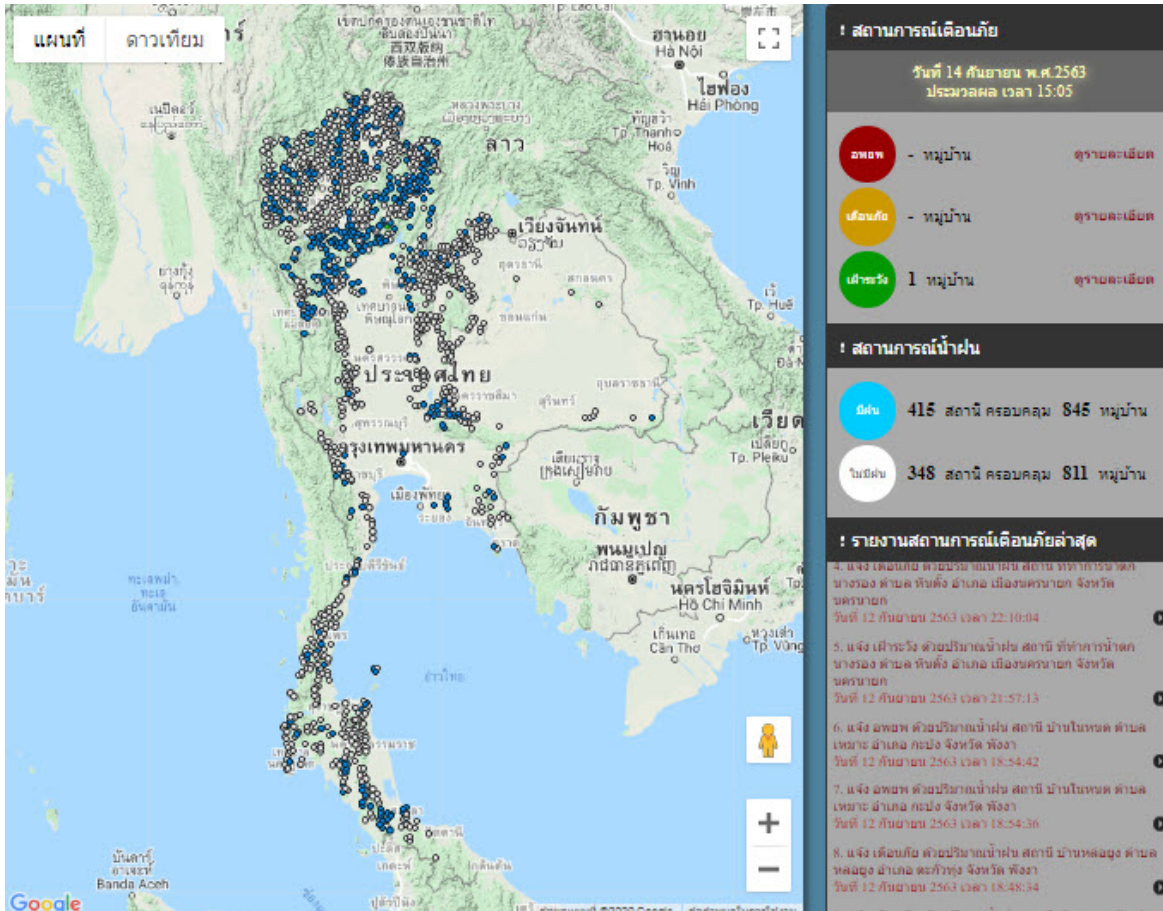


รายงานสถานการณ์พื้นที่เสี่ยงอุทกภัยน้ำหลากในเขตพื้นที่ลัดเชิงเขา

วันที่ 14 กันยายน 2563 เวลา 15:00 น.

1) Early Warning System (14 ก.ย. 2563 เวลา 15.00 น)

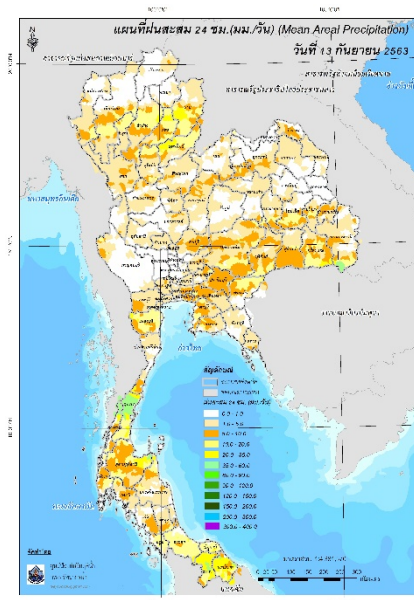
สถานี Early Warning System ที่มีฝนตกทั้งหมด 415 สถานี ครอบคลุม 845 หมู่บ้าน มีการแจ้งเตือนเฝ้าระวัง 1 หมู่บ้าน



ที่มา : สำนักวิจัย พัฒนาและอุทกวิทยา

2) ปริมาณฝน

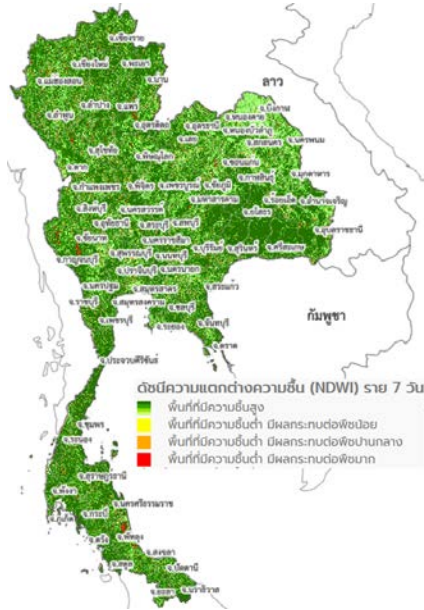
ผลการเปรียบเทียบปริมาณฝนสะสม 24 ชั่วโมง ของวันที่ 13 - 14 กันยายน 2563 (เวลา 15:00 น.) จากระบบของ Mekong River Commission Flash Flood Guidance System (MRCFFGS) แสดงให้เห็นว่ามีปริมาณฝนตกบริเวณภาคเหนือ ภาคตะวันออกเฉียงเหนือบางส่วน ภาคกลาง ภาคตะวันออก ภาคตะวันตก และภาคใต้ มีปริมาณฝนสะสมประมาณ 10 - 20 มม./วัน ส่วนบริเวณจังหวัดลำปาง แพร่ น่าน อุตรดิตถ์ ศรีสะเกษ เพชรบุรี และนครศรีธรรมราช มีปริมาณฝนสะสมประมาณ 20 - 35 มม./วัน และบริเวณจังหวัดอุบลราชธานี ชุมพร ระนอง สุราษฎร์ธานี ยะลา และนราธิวาส มีปริมาณฝนสะสมประมาณ 35 - 60 มม./วัน



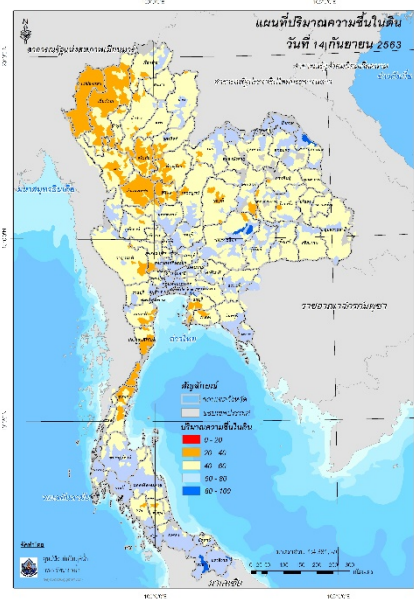
ปริมาณฝนสะสม 24 ชั่วโมง (MRCFFGS)

3) ปริมาณความชื้นในดิน

ปริมาณความชื้นในดินจากแผนที่ดาวเทียมของ Gistda (ดัชนีความแตกต่าง (NDWI) ราย 7 วัน) และค่าความชื้นในดินที่ได้จากระบบ MRCFFGS พบว่าพื้นที่บริเวณจังหวัดนครพนม นครราชสีมา ฉะเชิงเทรา ชลบุรี ยะลา และนราธิวาส มีค่าความชื้นอยู่ในเกณฑ์ประมาณร้อยละ 80 - 100 สภาวะดังกล่าวหมายถึงดินในพื้นที่บริเวณดังกล่าว ยังสามารถรองรับปริมาณน้ำฝนได้อีกประมาณ 20% ก่อนที่จะเข้าสู่สภาพอิ่มตัว

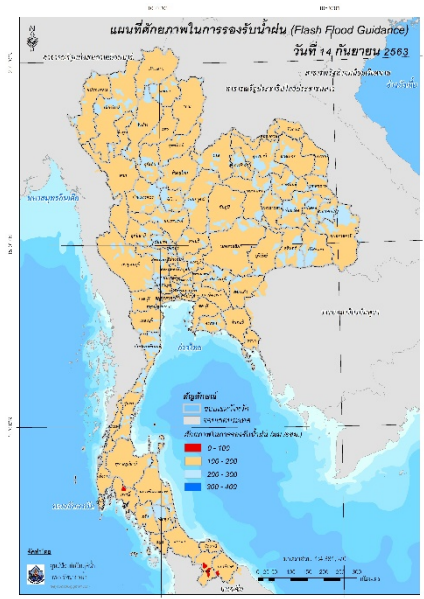


แผนที่ดาวเทียมของ Gistda (8 - 14 ก.ย. 63)



ปริมาณความชื้นในดิน (MRCFFG)

4) ศักยภาพในการรองรับน้ำฝน FFG (Flash Flood Guidance)



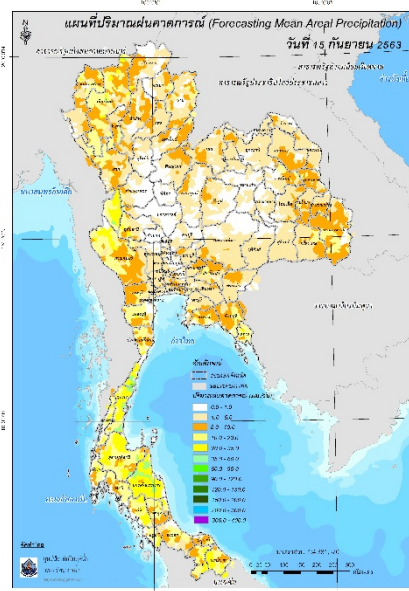
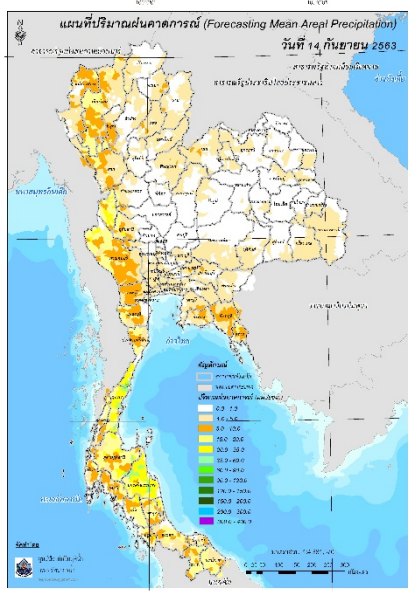
โดยศักยภาพในการรองรับน้ำฝนของพื้นที่จังหวัดกระบี่ ยะลา และนราธิวาส สามารถรองรับปริมาณฝนได้น้อยกว่า 100 มม./6ชม

FFG หมายถึง ค่าความสามารถในการรองรับปริมาณฝนของพื้นที่นั้นๆ ก่อนที่จะเกิดสภาวะน้ำล้นตลิ่งที่จุดออกของปลายพื้นที่ โดยค่า FFG 06-hr หมายถึง ปริมาณฝนที่จะส่งผลให้เกิดสภาวะน้ำล้นตลิ่งที่ปลายลุ่มน้ำในอีก 6 ชั่วโมงข้างหน้า (มม./6ชม.)

5) ปริมาณฝนคาดการณ์ล่วงหน้า

ปริมาณฝนคาดการณ์ในวันที่ 14 กันยายน 2563 เวลา 21.00 น. บริเวณภาคเหนือบางส่วน ภาคกลาง ภาคตะวันออก และภาคใต้ จะมีปริมาณฝนสะสม 6 ชั่วโมงข้างหน้า 10 – 20 มม. ส่วนบริเวณจังหวัดเชียงใหม่ ตาก อุทัยธานี กาญจนบุรี ตรัง สตูล และสงขลา จะมีปริมาณฝนสะสม 6 ชั่วโมงข้างหน้า 20 – 35 มม. และบริเวณจังหวัดประจวบคีรีขันธ์ ชุมพร สุราษฎร์ธานี และนครศรีธรรมราช จะมีปริมาณฝนสะสม 6 ชั่วโมงข้างหน้า 35 – 60 มม.

ปริมาณฝนคาดการณ์ในวันที่ 15 กันยายน 2563 เวลา 15.00 น. ทั่วทั้งประเทศไทยมีปริมาณฝนตก บริเวณภาคเหนือ ภาคตะวันออกเฉียงเหนือบางส่วน ภาคกลางบางส่วน ภาคตะวันออก และภาคใต้ จะมีปริมาณฝนสะสม 24 ชั่วโมงข้างหน้า 10 – 20 มม. ส่วนบริเวณจังหวัดเชียงราย อุทัยธานี ตราด กาญจนบุรี เพชรบุรี พังงา ตรัง สตูล สงขลา ยะลา และนราธิวาส จะมีปริมาณฝนสะสม 6 ชั่วโมงข้างหน้า 20 – 35 มม. และบริเวณจังหวัดเชียงใหม่ ตาก ประจวบคีรีขันธ์ ชุมพร สุราษฎร์ธานี และนครศรีธรรมราช จะมีปริมาณฝนสะสม 6 ชั่วโมงข้างหน้า 20 – 35 มม.



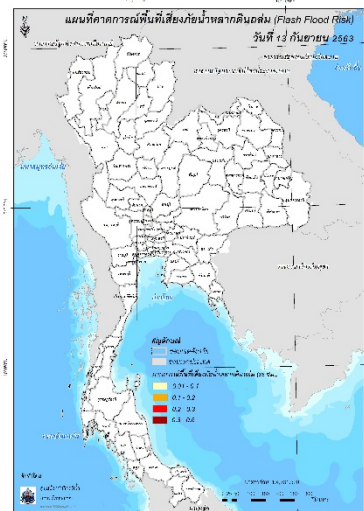
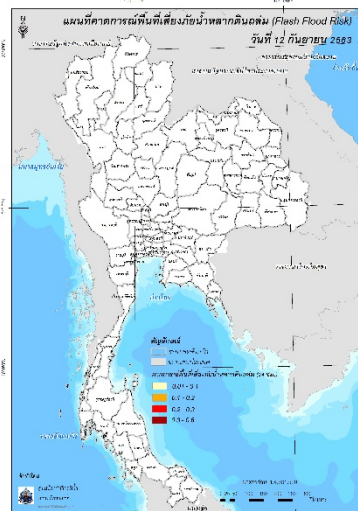
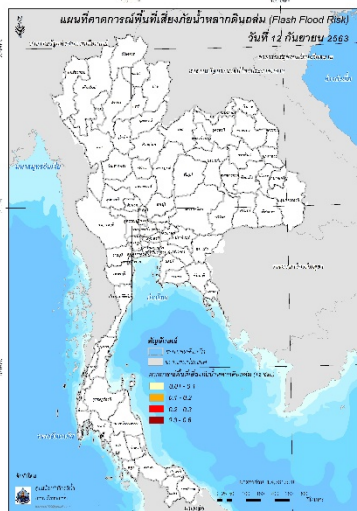
ปริมาณฝนคาดการณ์ในวันที่ 14 กันยายน 2563

ปริมาณฝนคาดการณ์ในวันที่ 15 กันยายน 2563

6) ความเสี่ยงจากน้ำท่วม

- การคาดการณ์พื้นที่เสี่ยงภัยน้ำหลากดินถล่มจากข้อมูล MRCFFGS วันที่ 14 กันยายน 2563 ในอีก 12 ชม. 24 ชม. และ 36 ชม. ไม่พบพื้นที่เสี่ยง

แผนที่แสดงการคาดการณ์พื้นที่เสี่ยงภัยน้ำหลากดินถล่ม วันที่ 14 กันยายน 2563



วันที่ 15 ก.ย. 2563 (03:00 น.)

วันที่ 15 ก.ย. 2563 (15:00 น.)

วันที่ 16 ก.ย. 2563 (03:00 น.)

คำแนะนำ: ข้อมูลดังกล่าวเป็นการคาดการณ์พื้นที่เสี่ยงภัยน้ำหลาก โดยอาศัยข้อมูลปริมาณฝนจากดาวเทียม ดังนั้นรายงานฉบับนี้ควรใช้งานควบคู่ไปกับการตรวจวัดปริมาณฝนจริงภาคสนาม และข้อมูลจากเรดาร์ เพื่อประกอบการตัดสินใจ

ปริมาณฝนสะสมปี

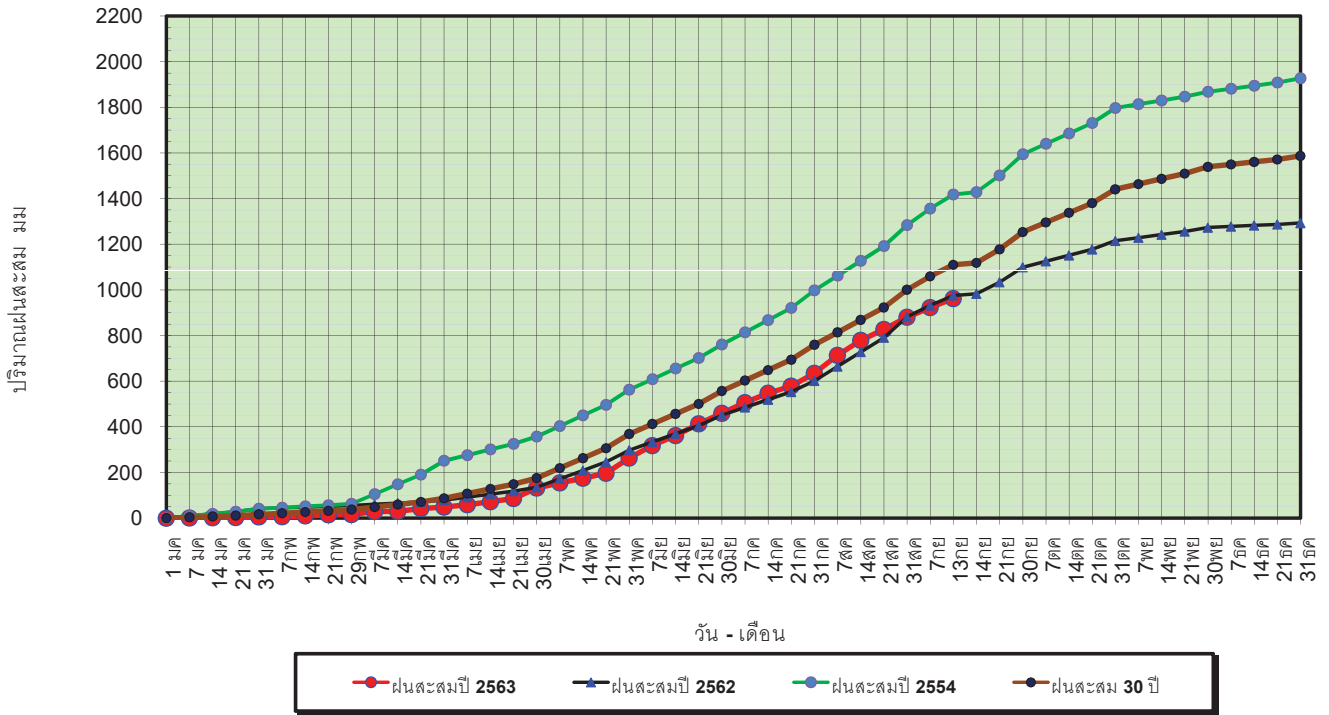
พ.ศ. ๒๕๖๑ และ ๒๕๖๒

เทียบค่าเฉลี่ย ๓๐ ปี



วันที่ 13 กันยายน 2563
 ฝน30ปี = 1,110.43 มม. (สะสมทั้งปี = 1,587.70 มม.)
 ปี62 = 975.57 มม. (สะสมทั้งปี = 1,292.63 มม.)
 ปี63 = 962.30 มม.
 เปรียบเทียบกับ ปี 62 **มีค่าน้อยกว่า** -13.27 มม.
 เปรียบเทียบกับฝนเฉลี่ย 30 ปี **มีค่าน้อยกว่า** -148.13 มม.

ปริมาณฝนสะสมปี 2554-2562-2563 เทียบกับค่าเฉลี่ย 30 ปี



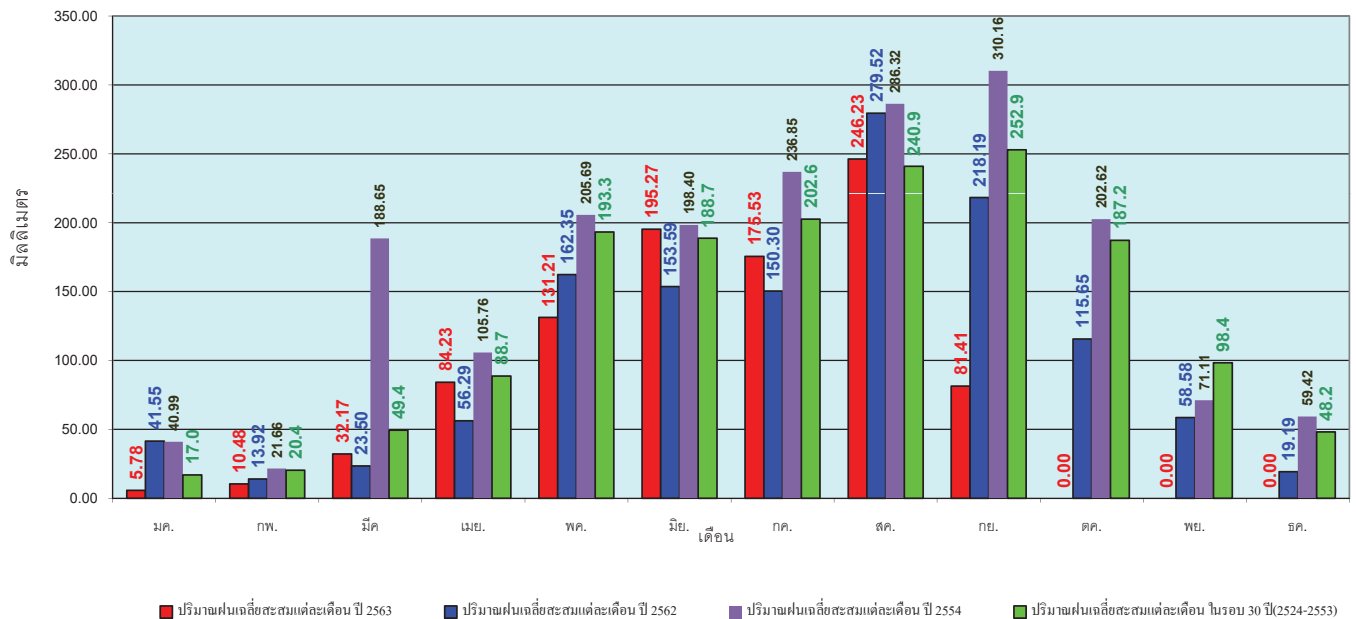
ข้อมูลจากกรมอุตุนิยมวิทยาจำนวน 127
 สถานีข้อมูลปริมาณฝนสะสมถึง วันที่
 13 กันยายน 2563



ศูนย์เมฆขลา ศูนย์ป้องกันวิกฤตด้าน กระทบพยากรณ์

วันที่ 13 กันยายน 2563
 ฝน30ปี = 1,110.43 มม. (สะสมทั้งปี = 1,587.50 มม.)
 ปี62 = 975.57 มม. (สะสมทั้งปี = 1,292.63 มม.)
 ปี63 = 962.30 มม.
 เปรียบเทียบกับ ปี 62 **มีค่าน้อยกว่า** -13.27 มม.
 เปรียบเทียบกับฝนเฉลี่ย 30 ปี **มีค่าน้อยกว่า** -148.13 มม.

ปริมาณฝนเฉลี่ยรายเดือนของประเทศ



ข้อมูลจากกรมอุตุนิยมวิทยาจำนวน 128
 สถานีข้อมูลปริมาณฝนสะสมถึง วันที่
 13 กันยายน 2563

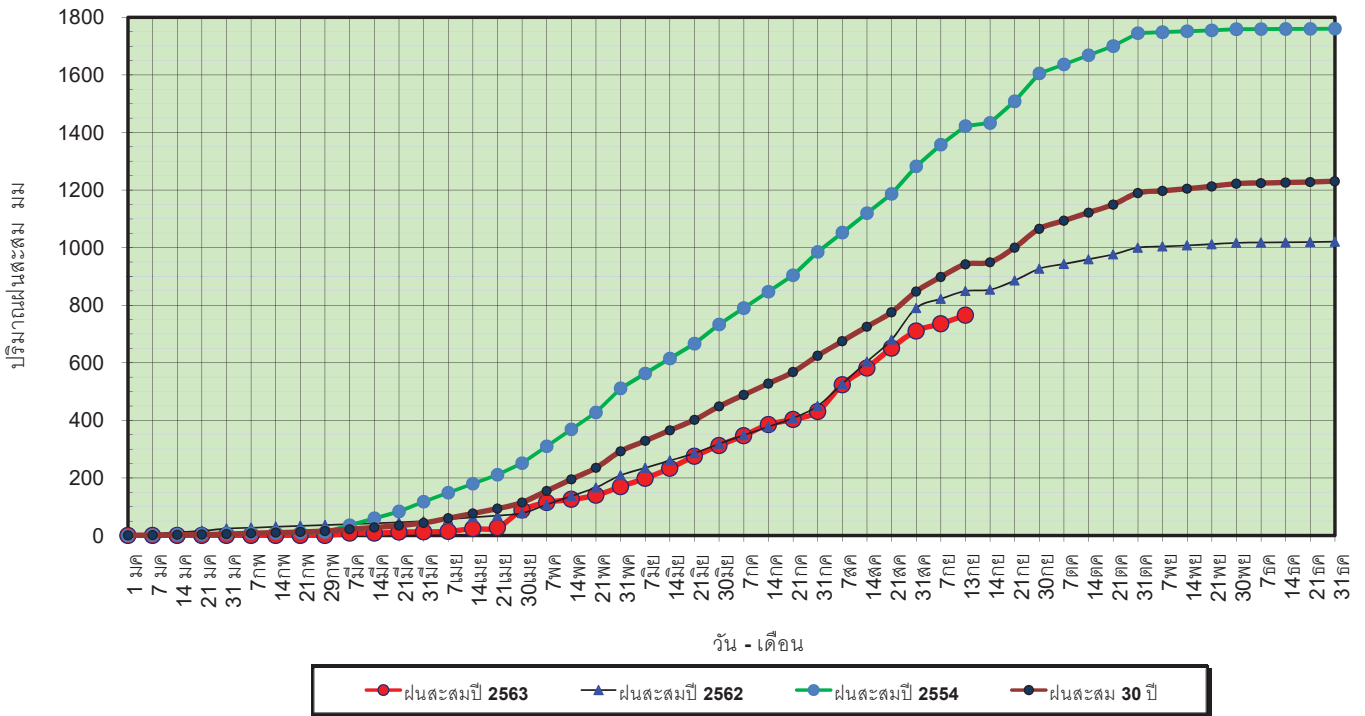


ศูนย์เมฆขลา

ศูนย์ป้องกันวิกฤตด้าน กระทบพยากรณ์

วันที่ 13 กันยายน 2563
 ฝน30ปี = 942.00 มม. (สะสมทั้งปี = 1,230.90 มม.)
 ปี62 = 849.55 มม. (สะสมทั้งปี = 1,021.00 มม.)
 ปี63 = 765.58 มม.
 เปรียบเทียบกับ ปี 62 **มีค่าน้อยกว่า** -83.97 มม.
 เปรียบเทียบกับฝนเฉลี่ย 30 ปี **มีค่าน้อยกว่า** -176.42 มม.

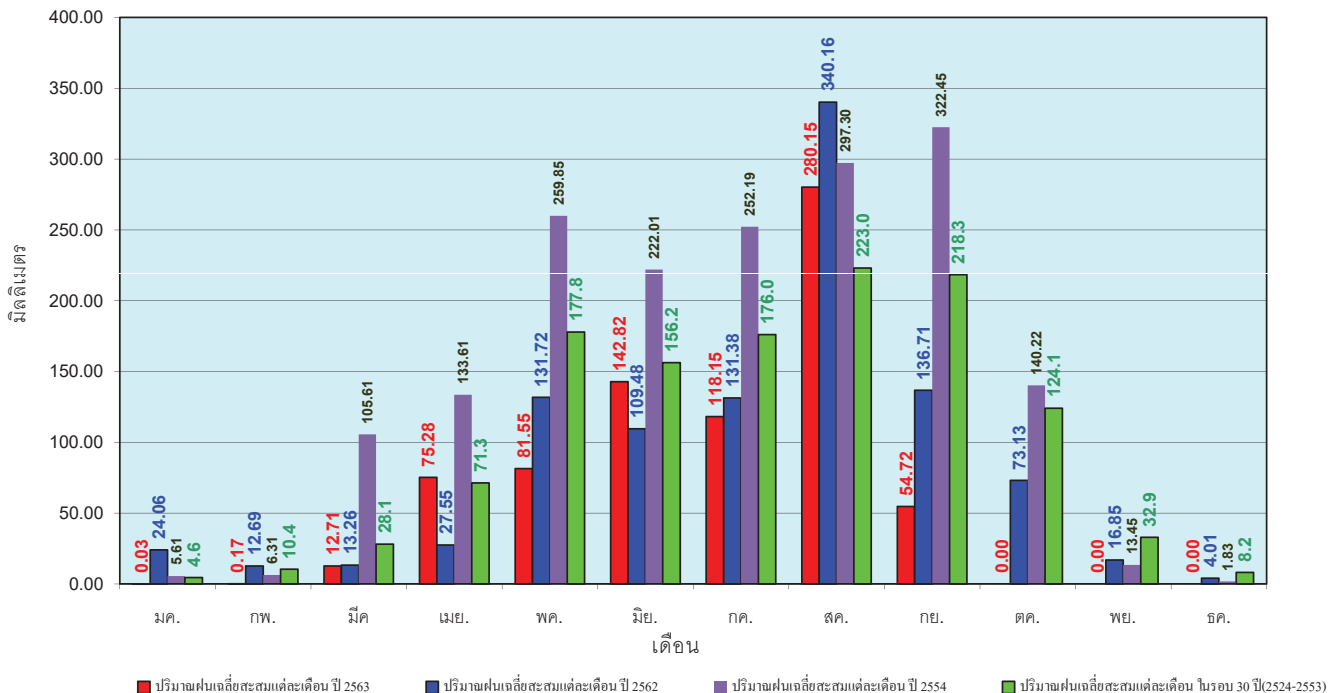
ปริมาณฝนสะสมภาคเหนือ



ข้อมูลจากกรมอุตุนิยมวิทยาจำนวน 33 สถานีข้อมูลปริมาณฝนสะสมถึง วันที่ 13 กันยายน 2563

วันที่ 13 กันยายน 2563
 ฝน30ปี = 942.00 มม. (สะสมทั้งปี = 1,230.90 มม.)
 ปี62 = 849.55 มม. (สะสมทั้งปี = 1,021.00 มม.)
 ปี63 = 765.58 มม.
 เปรียบเทียบกับ ปี 62 **มีค่าน้อยกว่า** -83.97 มม.
 เปรียบเทียบกับฝนเฉลี่ย 30 ปี **มีค่าน้อยกว่า** -176.42 มม.

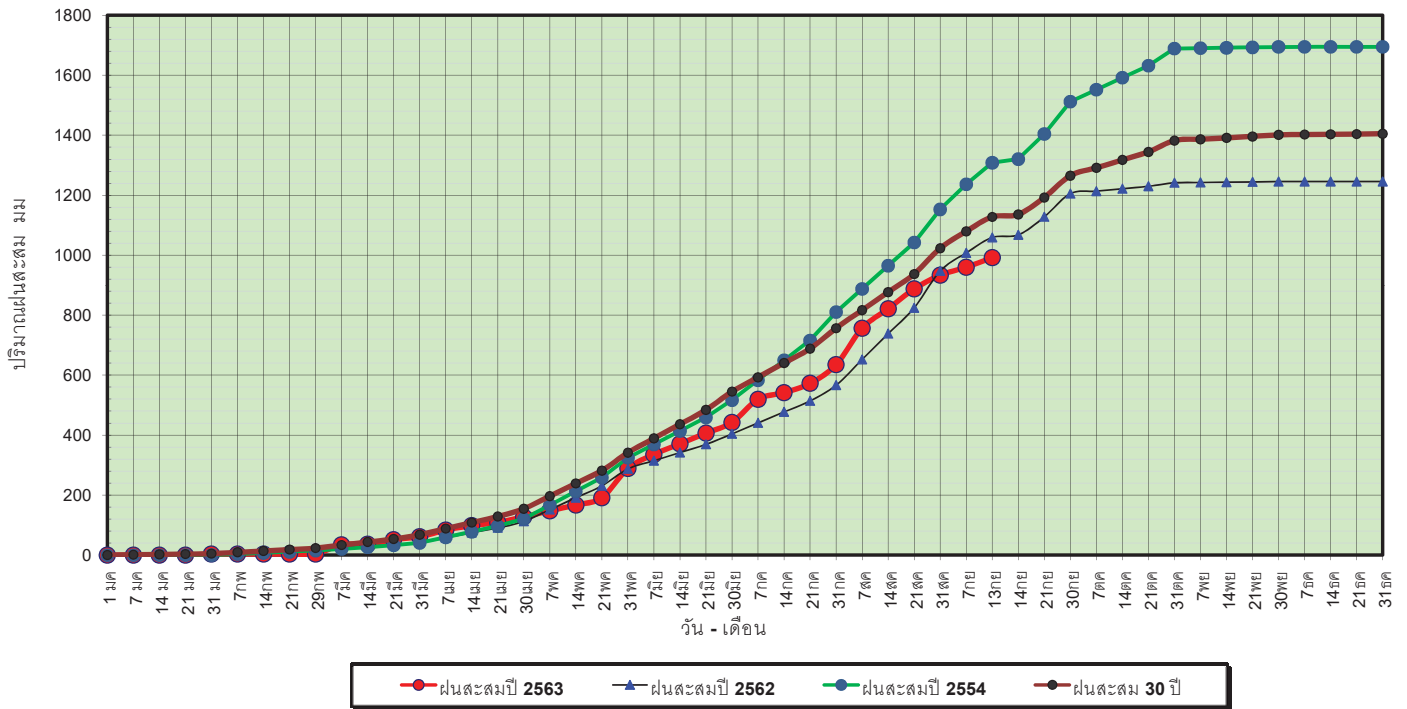
ปริมาณฝนเฉลี่ยสะสมรายเดือน ภาคเหนือ



ข้อมูลจากกรมอุตุนิยมวิทยาจำนวน 33 สถานีข้อมูลปริมาณฝนสะสมถึง วันที่ 13 กันยายน 2563

วันที่ 13 กันยายน 2563
 ฝน30ปี = 1,127.27 มม. (สะสมทั้งปี = 1,404.50 มม.)
 ปี62 = 1,058.82 มม. (สะสมทั้งปี = 1,245.09 มม.)
 ปี63 = 991.53 มม.
 เปรียบเทียบกับ ปี 62 **มีค่าน้อยกว่า** -67.29 มม.
 เปรียบเทียบกับฝนเฉลี่ย 30 ปี **มีค่าน้อยกว่า** -135.74 มม.

ปริมาณฝนสะสมภาคตะวันออกเฉียงเหนือ



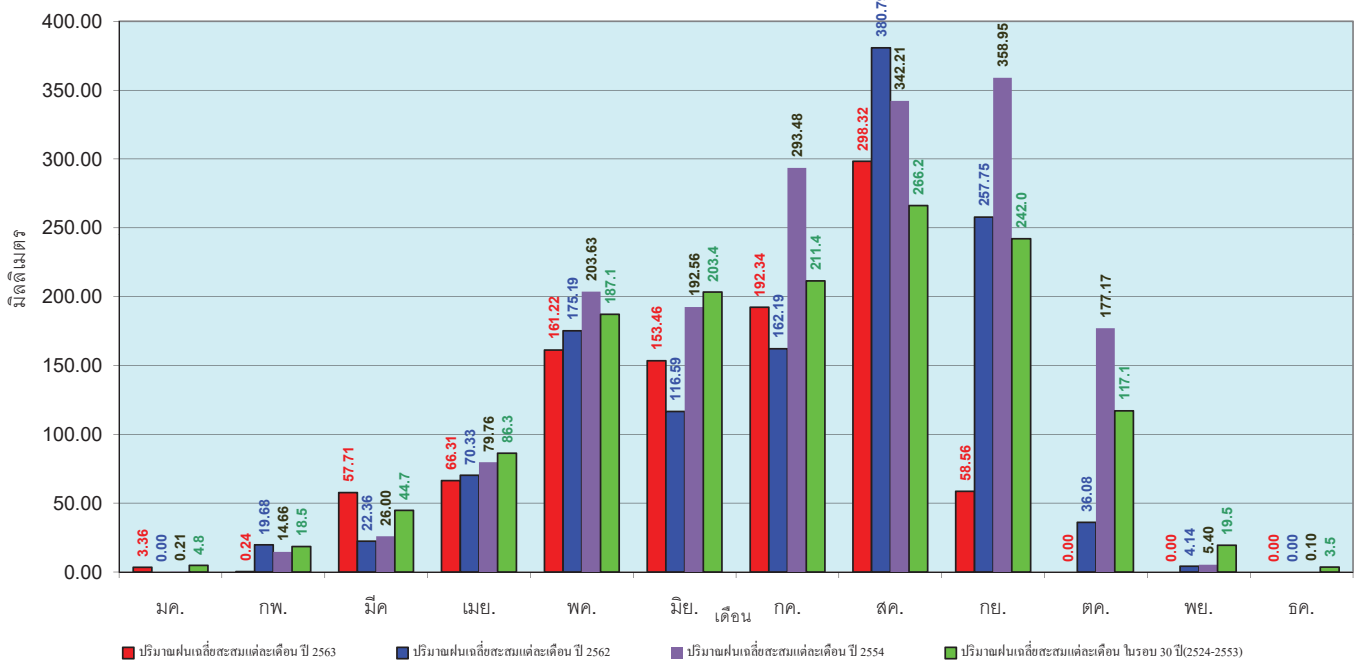
ข้อมูลจากกรมอุตุนิยมวิทยาจำนวน 30
 สถานีข้อมูลปริมาณฝนสะสมถึง วันที่
 13 กันยายน 2563



ศูนย์เมขลา ศูนย์ป้องกันโรคติดต่อ กรมทรัพยากรน้ำ

วันที่ 13 กันยายน 2563
 ฝน30ปี = 1,127.27 มม. (สะสมทั้งปี = 1,404.50 มม.)
 ปี62 = 1,058.82 มม. (สะสมทั้งปี = 1,245.09 มม.)
 ปี63 = 991.53 มม.
 เปรียบเทียบกับ ปี 62 **มีค่าน้อยกว่า** -67.29 มม.
 เปรียบเทียบกับฝนเฉลี่ย 30 ปี **มีค่าน้อยกว่า** -135.74 มม.

ปริมาณฝนเฉลี่ยสะสมรายเดือน ภาคตะวันออกเฉียงเหนือ



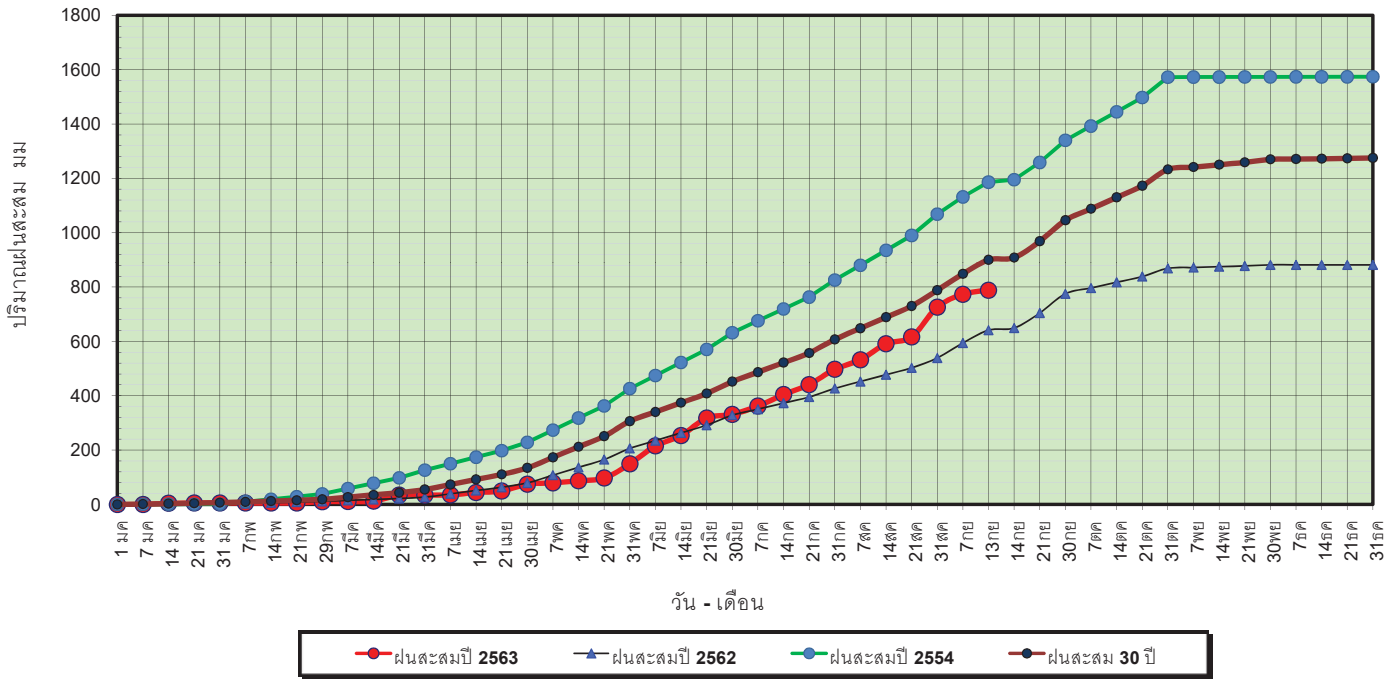
ข้อมูลจากกรมอุตุนิยมวิทยาจำนวน 31
 สถานีข้อมูลปริมาณฝนสะสมถึง วันที่
 13 กันยายน 2563



ศูนย์เมขลา ศูนย์ป้องกันโรคติดต่อ กรมทรัพยากรน้ำ

วันที่ 13 กันยายน 2563
 ฝน30ปี = 900.00 มม. (สะสมทั้งปี = 1,275.20 มม.)
 ปี62 = 641.28 มม. (สะสมทั้งปี = 881.56 มม.)
 ปี63 = 788.44 มม.
 เปรียบเทียบกับ ปี 62 **มีค่ามากกว่า** 147.16 มม.
 เปรียบเทียบกับฝนเฉลี่ย 30 ปี **มีค่าน้อยกว่า** -111.55 มม.

ปริมาณฝนสะสมภาคกลาง

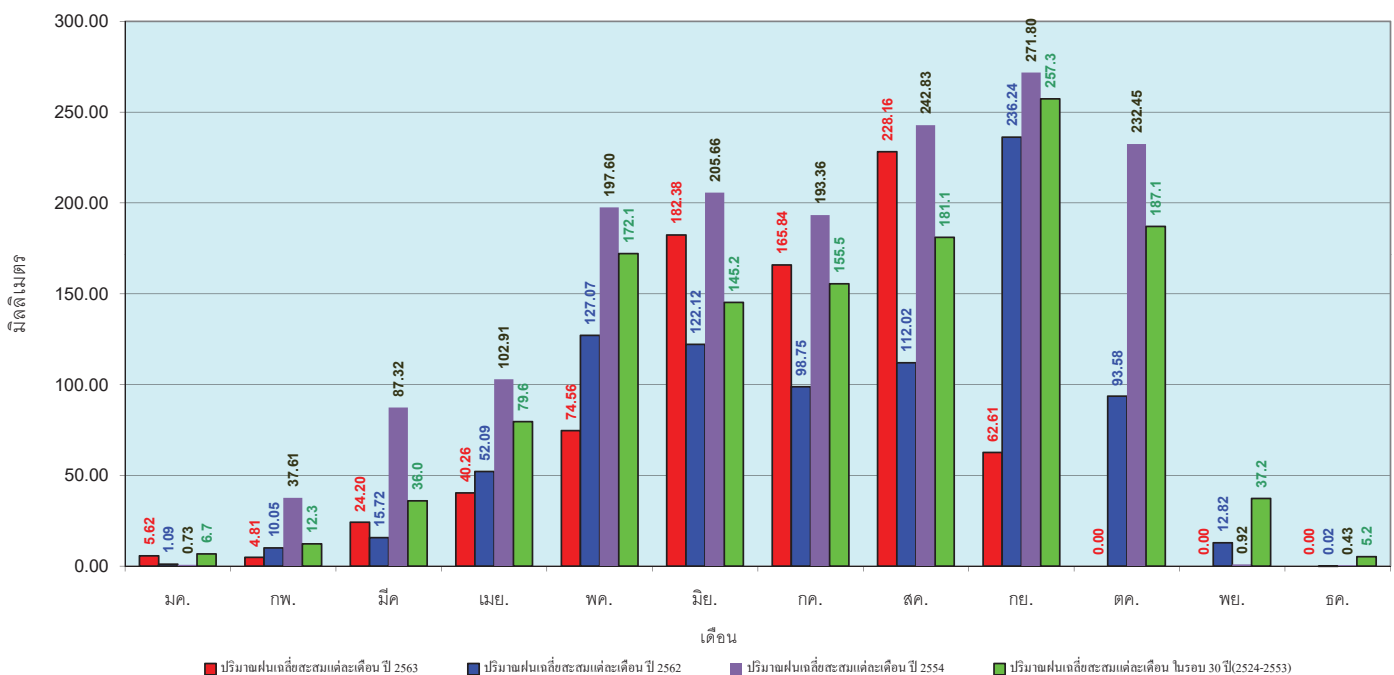


ข้อมูลจากกรมอุตุนิยมวิทยาจำนวน 14 สถานีข้อมูลปริมาณฝนสะสมถึง วันที่ 13 กันยายน 2563



วันที่ 13 กันยายน 2563
 ฝน30ปี = 900.00 มม. (สะสมทั้งปี = 1,275.20 มม.)
 ปี62 = 641.28 มม. (สะสมทั้งปี = 881.56 มม.)
 ปี63 = 788.44 มม.
 เปรียบเทียบกับ ปี 62 **มีค่ามากกว่า** 147.16 มม.
 เปรียบเทียบกับฝนเฉลี่ย 30 ปี **มีค่าน้อยกว่า** -111.55 มม.

ปริมาณฝนเฉลี่ยสะสมรายเดือน ภาคกลาง

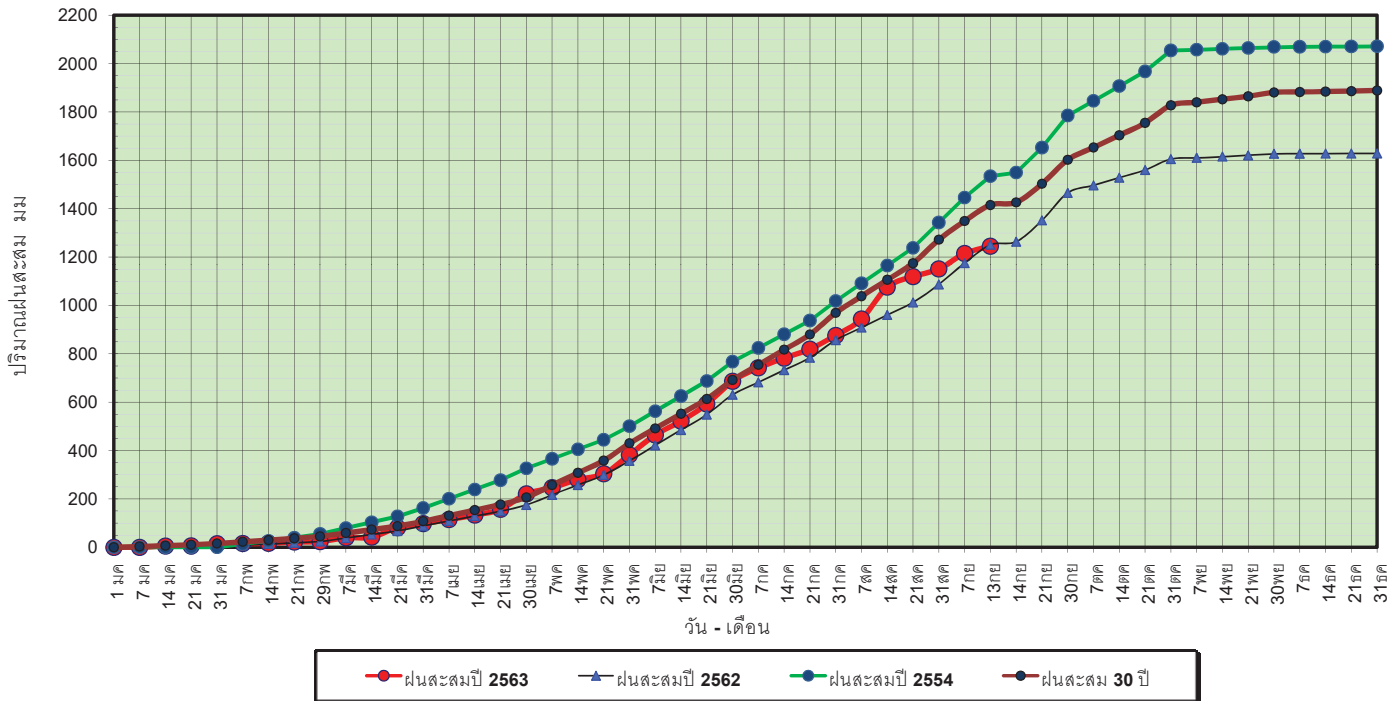


ข้อมูลจากกรมอุตุนิยมวิทยาจำนวน 14 สถานีข้อมูลปริมาณฝนสะสมถึง วันที่ 13 กันยายน 2563



วันที่ 13 กันยายน 2563
 ฝน30ปี = 1,415.24 มม. (สะสมทั้งปี = 1,888.80 มม.)
 ปี62 = 1,250.99 มม. (สะสมทั้งปี = 1,628.72 มม.)
 ปี63 = 1,244.31 มม.
 เปรียบเทียบกับ ปี 62 **มีค่าน้อยกว่า** -6.68 มม.
 เปรียบเทียบกับฝนเฉลี่ย 30 ปี **มีค่าน้อยกว่า** -170.93 มม.

ปริมาณฝนสะสมภาคตะวันออกเฉียงเหนือ



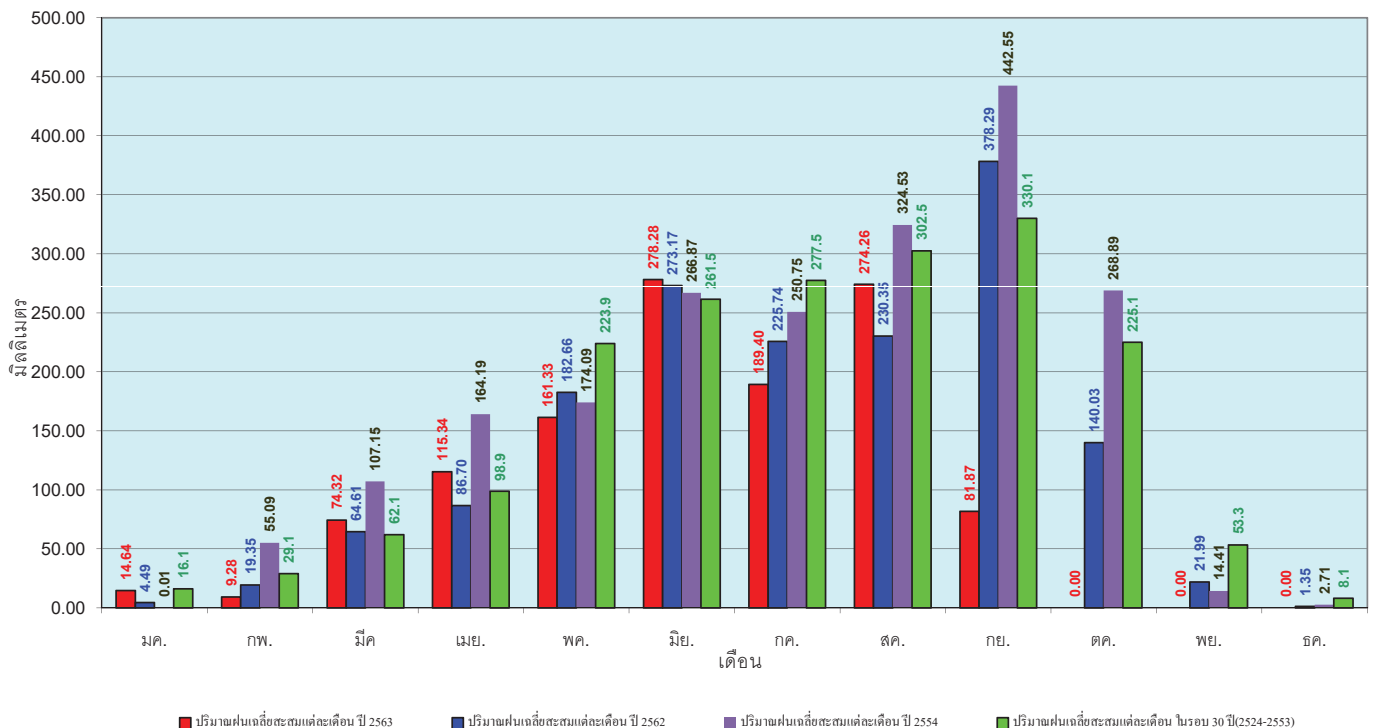
ข้อมูลจากกรมอุตุนิยมวิทยาจำนวน 16 สถานีข้อมูลปริมาณฝนสะสมถึง วันที่ 13 กันยายน 2563



ศูนย์ป้องกันโรคติดต่อ กรมทรัพยากรน้ำ

วันที่ 13 กันยายน 2563
 ฝน30ปี = 1,415.24 มม. (สะสมทั้งปี = 1,888.80 มม.)
 ปี62 = 1,250.99 มม. (สะสมทั้งปี = 1,628.72 มม.)
 ปี63 = 1,244.31 มม.
 เปรียบเทียบกับ ปี 62 **มีค่าน้อยกว่า** -6.68 มม.
 เปรียบเทียบกับฝนเฉลี่ย 30 ปี **มีค่าน้อยกว่า** -170.93 มม.

ปริมาณฝนเฉลี่ยสะสมรายเดือน ภาคตะวันออกเฉียงเหนือ



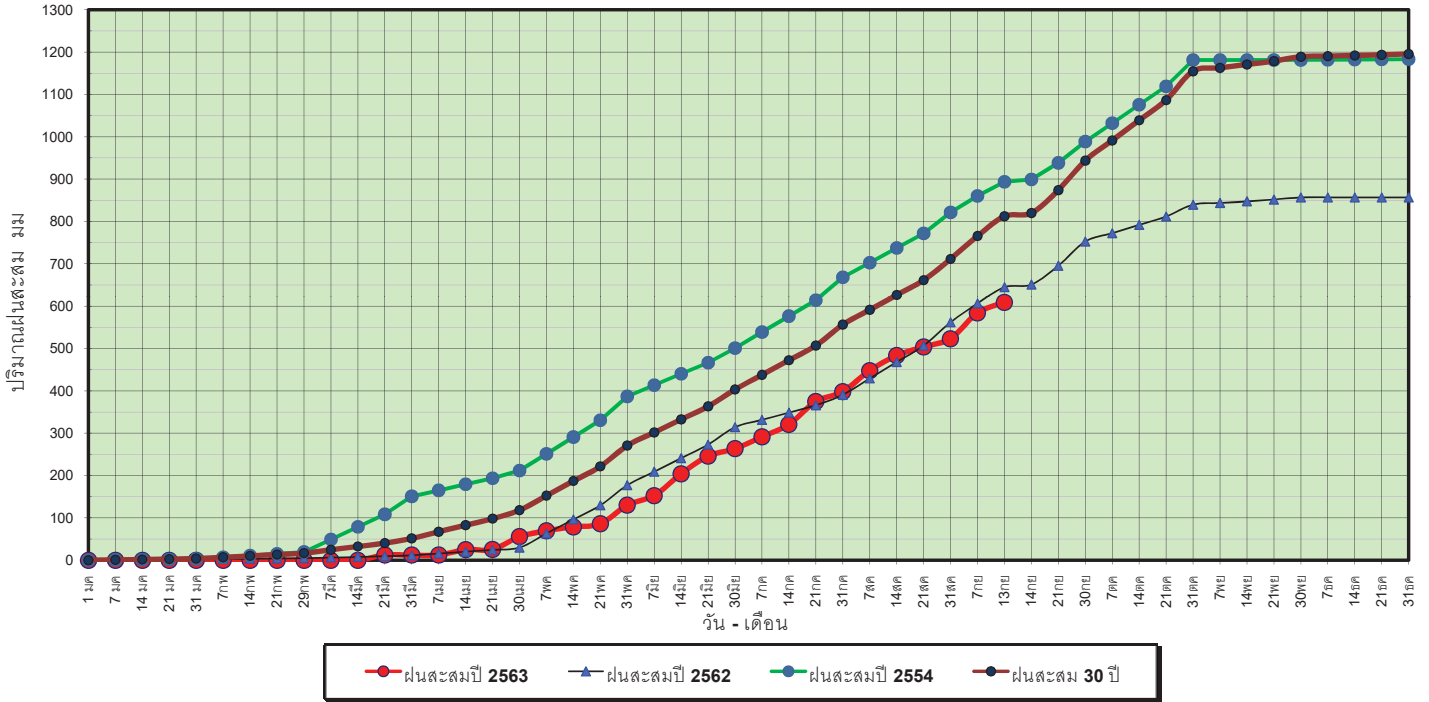
ข้อมูลจากกรมอุตุนิยมวิทยาจำนวน 16 สถานีข้อมูลปริมาณฝนสะสมถึง วันที่ 13 กันยายน 2563



ศูนย์ป้องกันโรคติดต่อ กรมทรัพยากรน้ำ

วันที่ 13 กันยายน 2563
 ฝน30ปี = 812.31 มม. (สะสมทั้งปี = 1,195.72 มม.)
 ปี62 = 644.83 มม. (สะสมทั้งปี = 857.04 มม.)
 ปี63 = 608.98 มม.
 เปรียบเทียบกับ ปี 62 **มีค่าน้อยกว่า** -35.85 มม.
 เปรียบเทียบกับฝนเฉลี่ย 30 ปี **มีค่าน้อยกว่า** -203.33 มม.

ปริมาณฝนสะสมภาคตะวันตก



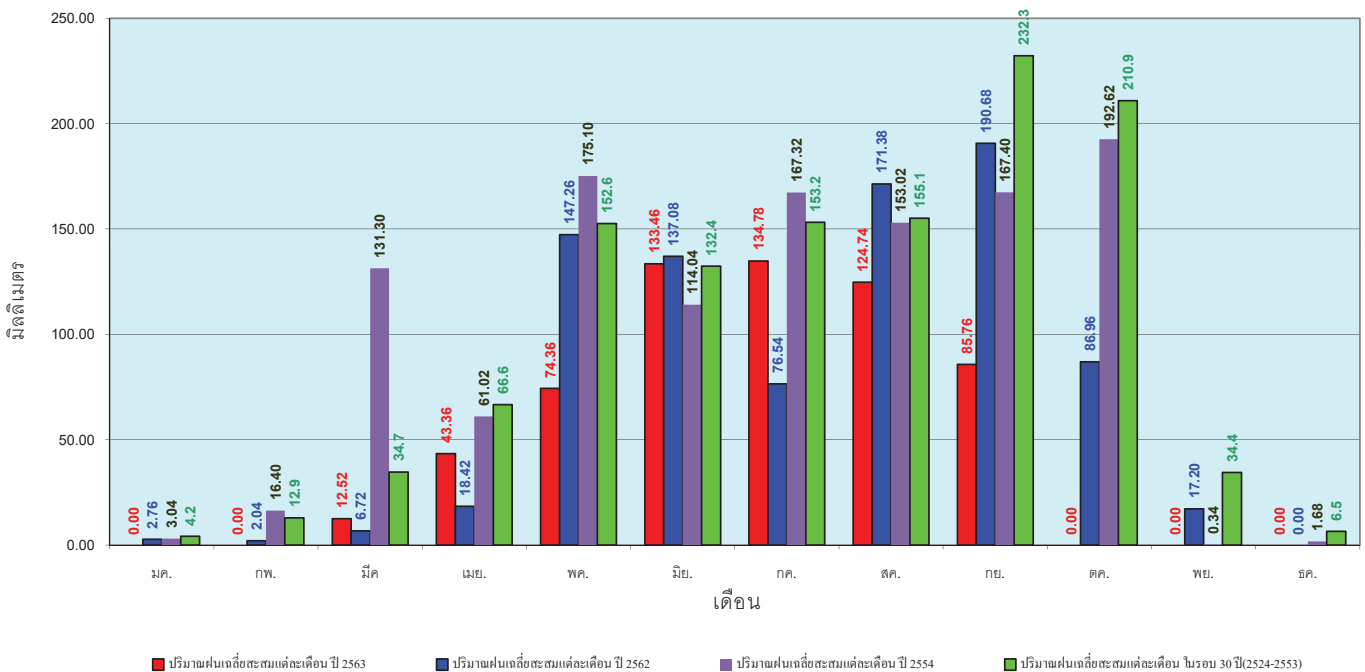
ข้อมูลจากกรมอุตุนิยมวิทยาจำนวน 5
 สถานีข้อมูลปริมาณฝนสะสมถึง วันที่
 13 กันยายน 2563



ศูนย์เมฆขลา ศูนย์ป้องกันวิกฤตน้ำ กรมทรัพยากรน้ำ

วันที่ 13 กันยายน 2563
 ฝน30ปี = 812.31 มม. (สะสมทั้งปี = 1,195.72 มม.)
 ปี62 = 644.83 มม. (สะสมทั้งปี = 857.04 มม.)
 ปี63 = 608.98 มม.
 เปรียบเทียบกับ ปี 62 **มีค่าน้อยกว่า** -35.85 มม.
 เปรียบเทียบกับฝนเฉลี่ย 30 ปี **มีค่าน้อยกว่า** -203.33 มม.

ปริมาณฝนเฉลี่ยสะสมรายเดือน ภาคตะวันตก



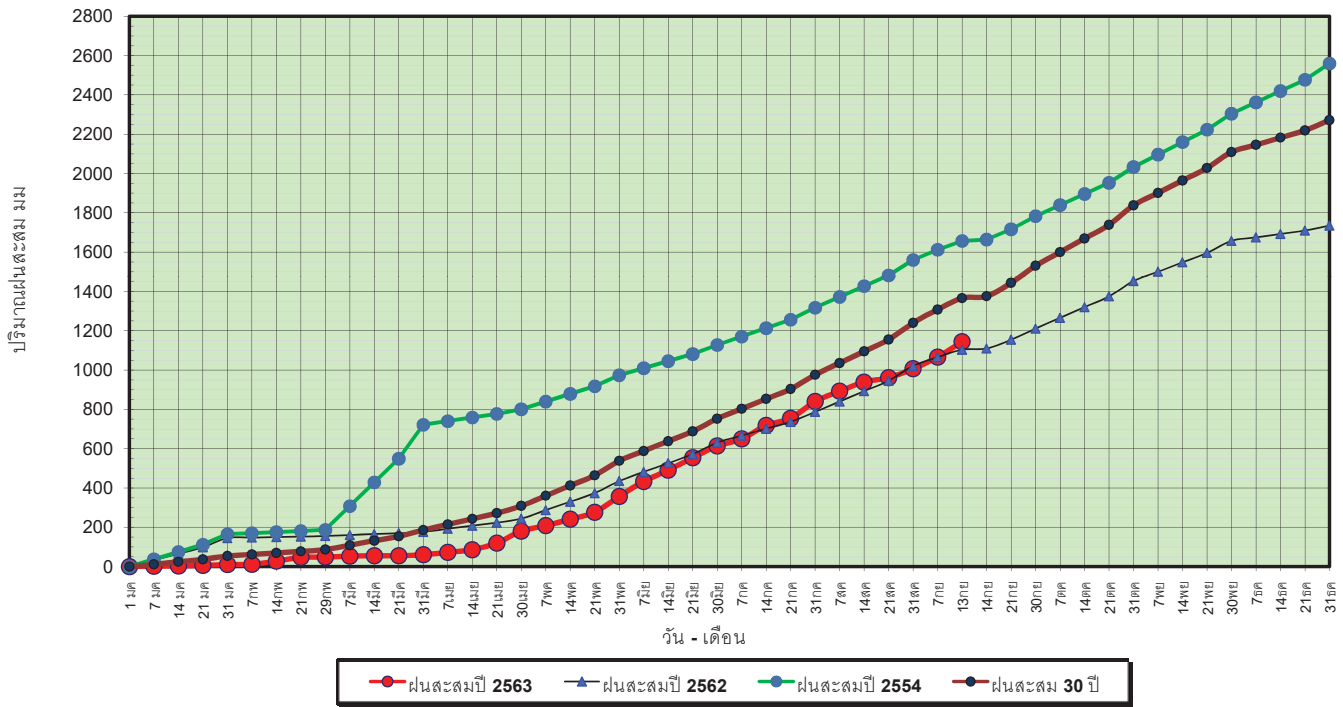
ข้อมูลจากกรมอุตุนิยมวิทยาจำนวน 5
 สถานีข้อมูลปริมาณฝนสะสมถึง วันที่
 13 กันยายน 2563



ศูนย์เมฆขลา ศูนย์ป้องกันวิกฤตน้ำ กรมทรัพยากรน้ำ

วันที่ 13 กันยายน 2563
 ฝน30ปี = 1,366.12 มม. (สะสมทั้งปี = 2,271.55 มม.)
 ปี62 = 1,103.46 มม. (สะสมทั้งปี = 1,733.06 มม.)
 ปี63 = 1,144.17 มม.
 เปรียบเทียบกับ ปี 62 **มีค่ามากกว่า** 40.71 มม.
 เปรียบเทียบกับฝนเฉลี่ย 30 ปี **มีค่าน้อยกว่า** -221.95 มม.

ปริมาณฝนสะสมภาคใต้

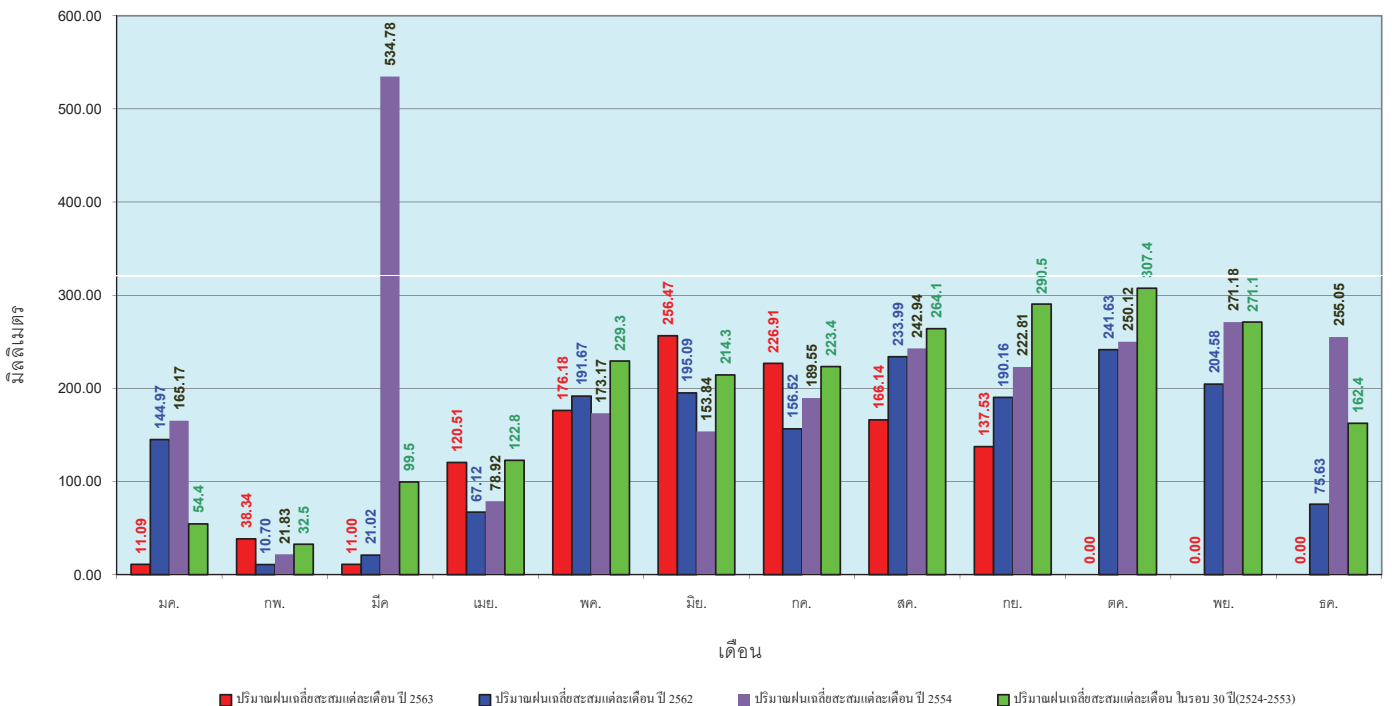


ข้อมูลจากกรมอุตุนิยมวิทยาจำนวน 29 สถานีข้อมูลปริมาณฝนสะสมถึง วันที่ 13 กันยายน 2563



วันที่ 13 กันยายน 2563
 ฝน30ปี = 1,366.12 มม. (สะสมทั้งปี = 2,271.55 มม.)
 ปี62 = 1,103.46 มม. (สะสมทั้งปี = 1,733.06 มม.)
 ปี63 = 1,144.17 มม.
 เปรียบเทียบกับ ปี 62 **มีค่ามากกว่า** 40.71 มม.
 เปรียบเทียบกับฝนเฉลี่ย 30 ปี **มีค่าน้อยกว่า** -221.95 มม.

ปริมาณฝนเฉลี่ยสะสมรายเดือน ภาคใต้



ข้อมูลจากกรมอุตุนิยมวิทยาจำนวน 29 สถานีข้อมูลปริมาณฝนสะสมถึง วันที่ 13 กันยายน 2563



สถานการณ์น้ำในอ่างเก็บน้ำ
ขนาดใหญ่ และขนาดกลาง





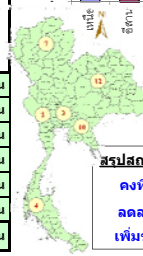
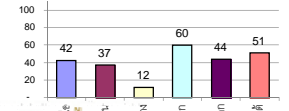
รายงานสรุปสภาพน้ำในอ่างเก็บน้ำขนาดใหญ่และขนาดกลาง

รายงานสถานการณ์ ณ วันที่ 14 กันยายน 2563

ปริมาณน้ำในอ่างที่ใช้การได้ในสัปดาห์นี้ + มากกว่า / - น้อยกว่า สัปดาห์ก่อน 381.69 ล้าน ลบ.ม.

สรุปสถานการณ์ปริมาณน้ำในอ่างเก็บน้ำที่ขึ้นทุกกิจกรรมทั่วประเทศ น้อยกว่าปริมาณน้ำที่ไหลเข้าอ่าง เมื่อเทียบกับสัปดาห์ก่อน สถานการณ์อยู่ระหว่างเก็บกักน้ำ

% ปริมาณน้ำรวมแต่ละภาคปัจจุบัน



สรุปสถานการณ์ปริมาณน้ำในอ่าง

| | | |
|-----------|----|------|
| คงที่ | 6 | อ่าง |
| ลดลง | 11 | อ่าง |
| เพิ่มขึ้น | 21 | อ่าง |

เปรียบเทียบปริมาณน้ำรวม
ประเทศไทยปัจจุบัน
กับปี 62 และ ปี 63

วันที่ 14 กันยายน 2563 แห่งกัน

34,455 ล้าน ลบ.ม. หรือ เท่ากับ

49%

วันที่ 14 กันยายน 2562 แห่งกัน

46,018 ล้าน ลบ.ม. หรือ เท่ากัน

65%

| ภาค | สถานการณ์ปริมาณน้ำในอ่าง | | | | ปริมาณน้ำเปลี่ยนแปลง (ล้าน ม.³) | สถานะ |
|-----------------------|--------------------------|--------------|------------------|------------|---------------------------------|--|
| | ลดลง (แห่ง) | คงที่ (แห่ง) | เพิ่มขึ้น (แห่ง) | รวม (แห่ง) | | |
| ภาคเหนือ | 1 | 1 | 5 | 7 | 229.00 | ปริมาณน้ำในอ่างเก็บน้ำเพิ่มขึ้น |
| ภาคตะวันออกเฉียงเหนือ | 5 | 2 | 5 | 12 | 4.00 | ปริมาณน้ำในอ่างเก็บน้ำเพิ่มขึ้น |
| ภาคกลาง | 1 | 1 | 1 | 3 | 39.00 | ปริมาณน้ำในอ่างเก็บน้ำเพิ่มขึ้น |
| ภาคตะวันตก | 1 | - | 1 | 2 | 37.00 | ปริมาณน้ำในอ่างเก็บน้ำเพิ่มขึ้น |
| ภาคตะวันออก | 1 | 1 | 8 | 10 | 35.69 | ปริมาณน้ำในอ่างเก็บน้ำเพิ่มขึ้น |
| ภาคใต้ | 2 | 1 | 1 | 4 | 37.00 | ปริมาณน้ำในอ่างเก็บน้ำเพิ่มขึ้น |
| รวมทั้งประเทศ | 11 | 6 | 21 | 38 | 381.69 | ปริมาณน้ำในอ่างเก็บน้ำเพิ่มขึ้น |

| ภาค | อ่างเก็บน้ำ | ความจุที่ (ล้าน ม.³) | ปริมาณน้ำที่ใช้งานได้ (ล้าน ม.³) | ใช้การได้จริง (ล้าน ม.³) | ปริมาณน้ำรวม วันที่ 14 กันยายน 2562 | | ปัจจุบัน วันที่ 14 กันยายน 2563 | | | | สัปดาห์ก่อน วันที่ 8 กันยายน 2563 | | | | ปริมาณน้ำ + เพิ่มขึ้น (ล้าน ม.³) | สถานการณ์ในอ่าง |
|-----------------------------------|-----------------|----------------------|----------------------------------|--------------------------|-------------------------------------|-------------------------|---------------------------------|-----------------------------------|---------------|-------------------------|-----------------------------------|-----------------------------------|---------------|--------------|----------------------------------|------------------|
| | | | | | % | ปริมาณน้ำรวม (ล้าน ม.³) | % | ปริมาณน้ำใช้การได้จริง (ล้าน ม.³) | % | ปริมาณน้ำรวม (ล้าน ม.³) | % | ปริมาณน้ำใช้การได้จริง (ล้าน ม.³) | % | | | |
| | | | | | | | | | | | | | | ปริมาณน้ำรวม | | |
| ภาคเหนือ (7) | | | | | | | | | | | | | | | | |
| 1 | ภูมิพล (2) | 13,462 | 3,800 | 9,662 | 5,520 | 41% | 4,563 | 34% | 763 | 8% | 4,516 | 34% | 716 | 7% | 47.00 | เพิ่มขึ้น |
| 2 | สิริกิติ์ (2) | 9,510 | 2,850 | 6,660 | 5,345 | 56% | 5,167 | 54% | 2,317 | 35% | 5,011 | 53% | 2,161 | 32% | 156.00 | เพิ่มขึ้น |
| 3 | แม่งัด | 265 | 12 | 253 | 141 | 53% | 123 | 46% | 111 | 44% | 122 | 46% | 110 | 43% | 1.00 | เพิ่มขึ้น |
| 4 | แม่งาว | 263 | 14 | 249 | 79 | 30% | 104 | 40% | 90 | 36% | 105 | 40% | 91 | 37% | -1.00 | ลดลง |
| 5 | กัวลม | 106 | 3 | 103 | 64 | 60% | 58 | 55% | 55 | 53% | 58 | 55% | 55 | 53% | - | คงที่ |
| 6 | กัวคอง | 170 | 6 | 164 | 112 | 66% | 98 | 58% | 92 | 56% | 94 | 55% | 88 | 54% | 4.00 | เพิ่มขึ้น |
| 7 | แควน้อย | 939 | 43 | 896 | 478 | 51% | 277 | 29% | 234 | 26% | 264 | 28% | 221 | 25% | 13.00 | เพิ่มขึ้น |
| | แม่จอก | 110 | 16 | 94 | 37 | 34% | 25 | 23% | 9 | 10% | 25 | 23% | 9 | 10% | - | คงที่ |
| รวมภาคเหนือ | | 34,85% | 24,825 | 6,744 | 18,081 | 47% | 10,415 | 42% | 3,671 | 20% | 10,195 | 41% | 3,442 | 19% | 229.00 | เพิ่มขึ้น |
| ภาคตะวันออกเฉียงเหนือ (12) | | | | | | | | | | | | | | | | |
| 8 | ห้วยหลวง | 136 | 7 | 129 | 90 | 66% | 43 | 32% | 36 | 28% | 44 | 32% | 37 | 29% | -1.00 | ลดลง |
| 9 | น้ำจืด | 520 | 45 | 475 | 359 | 69% | 231 | 44% | 186 | 39% | 236 | 45% | 191 | 40% | -5.00 | ลดลง |
| 10 | น้ำพอง (2) | 165 | 8 | 157 | 89 | 54% | 58 | 35% | 50 | 32% | 54 | 33% | 46 | 29% | 4.00 | เพิ่มขึ้น |
| 11 | จุฬารัตน์ (2) | 164 | 37 | 127 | 50 | 30% | 61 | 37% | 24 | 19% | 55 | 34% | 18 | 14% | 6.00 | เพิ่มขึ้น |
| 12 | ลุมพินี (2) | 2,431 | 581 | 1,850 | 632 | 26% | 466 | 19% | - | 0% | 460 | 19% | - | 0% | - | คงที่ |
| 13 | ลำปาว | 1,980 | 100 | 1,880 | 1,641 | 83% | 773 | 39% | 673 | 36% | 777 | 39% | 677 | 36% | -4.00 | ลดลง |
| 14 | ลำตะคอง | 314 | 22 | 292 | 160 | 51% | 102 | 32% | 80 | 27% | 99 | 32% | 77 | 26% | 3.00 | เพิ่มขึ้น |
| 15 | ลำพระเพลิง | 155 | 1 | 154 | 27 | 17% | 39 | 25% | 38 | 25% | 42 | 27% | 41 | 27% | -3.00 | ลดลง |
| 16 | มูลขม | 141 | 7 | 134 | 39 | 28% | 28 | 20% | 21 | 16% | 27 | 19% | 20 | 15% | 1.00 | เพิ่มขึ้น |
| 17 | ลำพระมูล | 275 | 7 | 268 | 74 | 27% | 43 | 16% | 36 | 13% | 44 | 16% | 37 | 14% | -1.00 | ลดลง |
| 18 | ลำน้ำรอง | 121 | 3 | 118 | 14 | 12% | 20 | 17% | 17 | 14% | 20 | 17% | 17 | 14% | - | คงที่ |
| 19 | สิรินธร (2) | 1,966 | 831 | 1,135 | 1,818 | 92% | 1,239 | 63% | 408 | 36% | 1,235 | 63% | 404 | 36% | 4.00 | เพิ่มขึ้น |
| รวมภาคตะวันออกเฉียงเหนือ | | 11.80% | 8,369 | 1,649 | 6,720 | 60% | 3,104 | 37% | 1,569 | 23% | 3,092 | 37% | 1,565 | 23% | 4.00 | เพิ่มขึ้น |
| ภาคกลาง (3) | | | | | | | | | | | | | | | | |
| 20 | ป่าสักชลสิทธิ์ | 960 | 3 | 957 | 350 | 36% | 66 | 7% | 63 | 7% | 67 | 7% | 64 | 7% | -1.00 | ลดลง |
| 21 | วังเสลา | 160 | 17 | 143 | 36 | 23% | 35 | 22% | 18 | 13% | 33 | 21% | 16 | 11% | 2.00 | เพิ่มขึ้น |
| 22 | กระเสียว | 299 | 99 | 200 | 64 | 21% | 63 | 21% | - | 0% | 60 | 20% | - | 0% | - | คงที่ |
| รวมภาคกลาง | | 1.92% | 1,419 | 119 | 1,300 | 32% | 165 | 12% | 81 | 6% | 161 | 11% | 42 | 3% | 39.00 | เพิ่มขึ้น |
| ภาคตะวันตก (2) | | | | | | | | | | | | | | | | |
| 23 | ศรีนครินทร์ (2) | 17,745 | 10,265 | 7,480 | 14,857 | 84% | 11,895 | 67% | 1,630 | 22% | 11,898 | 67% | 1,633 | 22% | -3.00 | ลดลง |
| 24 | วชิราลงกรณ (2) | 8,860 | 3,012 | 5,848 | 7,849 | 89% | 3,953 | 45% | 941 | 16% | 3,913 | 44% | 901 | 15% | 40.00 | เพิ่มขึ้น |
| รวมภาคตะวันตก | | 37.51% | 26,605 | 13,277 | 13,328 | 85% | 15,848 | 60% | 2,571 | 19% | 15,811 | 59% | 2,534 | 19% | 37.00 | เพิ่มขึ้น |
| ภาคตะวันออก (6+4) | | | | | | | | | | | | | | | | |
| 25 | ขุนด่าน | 224 | 5.00 | 219 | 154 | 69% | 129 | 58% | 124 | 57% | 125 | 56% | 120 | 55% | 4.00 | เพิ่มขึ้น |
| 26 | คลองสิริกิติ์ | 420 | 30.00 | 390 | 58 | 14% | 72 | 17% | 42 | 11% | 67 | 16% | 37 | 9% | 5.00 | เพิ่มขึ้น |
| 27 | บางพระ (3) | 117 | 12.00 | 105 | 46 | 39% | 29 | 25% | 17 | 16% | 27 | 23% | 15 | 14% | 2.00 | เพิ่มขึ้น |
| 28 | หนองปลาไหล (3) | 164 | 13.75 | 150 | 84 | 51% | 140 | 85% | 126 | 84% | 133 | 81% | 119 | 80% | 7.00 | เพิ่มขึ้น |
| 29 | ประแสร์ (3) | 295 | 20.00 | 275 | 123 | 42% | 128 | 43% | 108 | 39% | 118 | 40% | 98 | 36% | 10.00 | เพิ่มขึ้น |
| 30 | มาบประชัน (3) | 17 | 0.72 | 16 | 7 | 39% | 5 | 30% | 4 | 26% | 5 | 30% | 4.22 | 27% | -0.01 | ลดลง |
| 31 | หนองค้อ (3) | 21 | 1.00 | 20 | 6 | 28% | 13 | 60% | 12 | 58% | 12 | 54% | 10.66 | 52% | 1.08 | เพิ่มขึ้น |
| 32 | ดอกทราย (3) | 79 | 3.00 | 76 | 20 | 26% | 57 | 71% | 54 | 70% | 54 | 68% | 50.73 | 66% | 2.99 | เพิ่มขึ้น |
| 33 | คลองใหญ่ (3) | 45 | 3.00 | 42 | 15 | 34% | 41 | 90% | 38 | 89% | 37 | 82% | 34.32 | 81% | 3.62 | เพิ่มขึ้น |
| 34 | นวมินทร์จินดา | 295 | 19.00 | 276 | 171 | 58% | 120 | 41% | 101 | 37% | 120 | 41% | 101.00 | 37% | - | คงที่ |
| รวมภาคตะวันออก | | 2.37% | 1,678 | 1,07 | 1,570 | 41% | 733 | 44% | 626 | 40% | 698 | 42% | 590 | 38% | 35.69 | เพิ่มขึ้น |
| ภาคใต้ (4) | | | | | | | | | | | | | | | | |
| 35 | แก่งกระจาน | 710 | 65 | 645 | 590 | 83% | 225 | 32% | 160 | 25% | 230 | 32% | 165 | 26% | -5.00 | ลดลง |
| 36 | ปราณบุรี | 391 | 18 | 373 | 272 | 70% | 121 | 31% | 103 | 28% | 123 | 31% | 105 | 28% | -2.00 | ลดลง |
| 37 | รัชชประภา (2) | 5,639 | 1,352 | 4,287 | 3,788 | 67% | 2,837 | 50% | 1,485 | 35% | 2,837 | 50% | 1,485 | 35% | - | คงที่ |
| 38 | บางลา (2) | 1,454 | 276 | 1,178 | 759 | 52% | 1,005 | 69% | 729 | 62% | 961 | 66% | 685 | 58% | 44.00 | เพิ่มขึ้น |
| รวมภาคใต้ | | 11.55% | 8,194 | 1,711 | 6,483 | 66% | 4,189 | 51% | 2,477 | 38% | 4,152 | 51% | 2,440 | 38% | 37.00 | เพิ่มขึ้น |
| รวมทั้งประเทศ | | 100%(38) | 71,090 | 23,607 | 47,482 | 65% | 34,455 | 48% | 10,995 | 23% | 30,132 | 42% | 10,613 | 22% | 381.69 | เพิ่มขึ้น |

ที่มาข้อมูล : ตารางสรุปสภาพน้ำในอ่างเก็บน้ำขนาดใหญ่ทั่วประเทศ และตารางสรุปสภาพน้ำในอ่างเก็บน้ำภาคตะวันออกเฉียงเหนือ กรมชลประทาน

หมายเหตุ :

- อ่างเก็บน้ำขนาดใหญ่ หมายถึง อ่างเก็บน้ำที่มีความจุตั้งแต่ 100 ล้าน ลบ.ม. ขึ้นไป
- เป็นอ่างเก็บน้ำที่อยู่ในความรับผิดชอบของการไฟฟ้าฝ่ายผลิตแห่งประเทศไทย(10) นอกนั้นอยู่ในความรับผิดชอบของกรมชลประทาน (28)
- เป็นอ่างเก็บน้ำขนาดกลางที่มีความสำคัญต่อการอุตสาหกรรมและการประปา ของลุ่มน้ำชายฝั่งทะเลตะวันออก
- ที่มา : กรมชลประทาน และการไฟฟ้าฝ่ายผลิตแห่งประเทศไทย
- จังหวัดที่มีอ่างเก็บน้ำขนาดใหญ่มีจำนวน 26 จังหวัด ไม่มี 50 จังหวัด

รศ. หมายถึง ระดับเก็บกักของอ่าง



ศูนย์เขลาคู่



ศูนย์ป้องกันกักตุนน้ำ กรมทรัพยากรน้ำ

ลำดับของเขื่อนตามความจุ

- ศรีนครินทร์
- ภูมิพล
- สิริกิติ์
- วชิราลงกรณ
- รัชชประภา
- ลุมพินี
- สิรินธร
- บางพระ
- ลำปาว
- ป่าสัก

ลำดับของเขื่อนตามปริมาณน้ำใช้การได้

- ภูมิพล
- ศรีนครินทร์
- สิริกิติ์
- วชิราลงกรณ
- รัชชประภา
- ลำปาว
- ลุมพินี
- บางพระ
- สิรินธร
- ป่าสัก

รายงานสถานการณ์น้ำ
รายลุ่มน้ำ



รายงานสถานการณ์น้ำลุ่มน้ำยมและน่าน วันที่ 14 กันยายน 2563

1) สภาพภูมิอากาศ

ลักษณะอากาศทั่วไป (ที่มา: กรมอุตุนิยมวิทยา)

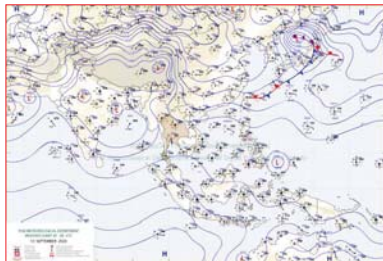
พยากรณ์อากาศ 24 ชั่วโมงข้างหน้า มรสุมตะวันตกเฉียงใต้ยังคงพัดปกคลุมทะเลอันดามัน ประเทศไทย และอ่าวไทย ทำให้ประเทศไทยยังคง มีฝนฟ้าคะนองในระยะนี้ กับมีฝนตกหนักบางแห่งในภาคตะวันออก และภาคใต้ ขอให้ประชาชนบริเวณภาคใต้ระวังอันตรายจากฝนตกหนักและฝนที่ตกสะสมไว้ด้วย

สำหรับคลื่นลมบริเวณทะเลอันดามันมีกำลังปานกลาง โดยทะเลอันดามันมีคลื่นสูง 1-2 เมตร บริเวณที่มีฝนฟ้าคะนองคลื่นสูงมากกว่า 3 เมตร ขอให้ชาวเรือเดินเรือด้วยความระมัดระวังและหลีกเลี่ยงบริเวณที่มีฝนฟ้าคะนอง เรือเล็กบริเวณทะเลอันดามันควรงดออกจากฝั่งในระยะนี้

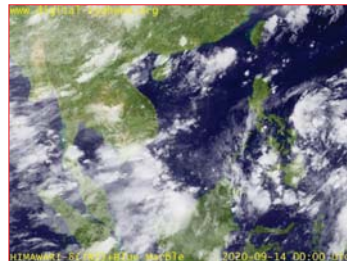
สภาพอากาศภาคเหนือ เมฆเป็นส่วนมาก กับมีฝนฟ้าคะนอง ร้อยละ 60 ของพื้นที่ ส่วนมากบริเวณจังหวัดแม่ฮ่องสอน เชียงใหม่ อุดรดิตถ์ ตาก สุโขทัย กำแพงเพชร พิจิตร พิษณุโลก และเพชรบูรณ์ อุณหภูมิต่ำสุด 23-25 องศาเซลเซียส อุณหภูมิสูงสุด 32-34 องศาเซลเซียส ลมตะวันตกเฉียงใต้ ความเร็ว 10-20 กม./ชม.

ผลคาดการณ์ปริมาณน้ำฝนล่วงหน้า 1-7 วัน ภาคเหนือ

ในช่วงวันที่ 13 - 15 และ 18 - 19 ก.ย. 63 มีฝนฟ้าคะนองร้อยละ 60-80 ของพื้นที่ กับมีฝนตกหนักบางแห่ง ส่วนในช่วงวันที่ 16 - 17 ก.ย. 63 มีฝนฟ้าคะนองร้อยละ 30-40 ของพื้นที่ อุณหภูมิต่ำสุด 22-26 องศาเซลเซียส อุณหภูมิสูงสุด 31-36 องศาเซลเซียส ลมตะวันตกเฉียงใต้ ความเร็ว 10-25 กม./ชม.



แผนที่อากาศ วันที่ 14 ก.ย. 2563 เวลา 01.00 น.



ภาพถ่ายจากดาวเทียม วันที่ 14 ก.ย. 2563

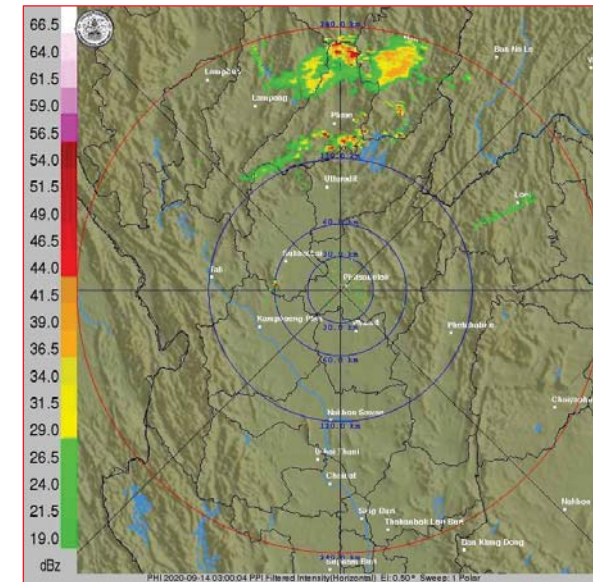
2) สถานการณ์ฝน

จากข้อมูลสถานการณ์ฝนในพื้นที่ลุ่มน้ำยมและน่านของวันที่ 14 กันยายน 2563 จากกรมทรัพยากรน้ำ กรมอุตุนิยมวิทยา กรมชลประทาน และสถาบันสารสนเทศทรัพยากรน้ำ (องค์การมหาชน) พบว่ามีปริมาณฝนตกในพื้นที่ลุ่มน้ำยม บริเวณจังหวัดสุโขทัย โดยพบปริมาณฝน 16.3 มม.

ข้อมูลสถานการณ์ฝนในพื้นที่ลุ่มน้ำยมและน่าน ณ วันที่ 14 กันยายน 2563 เวลา 07.00 น.

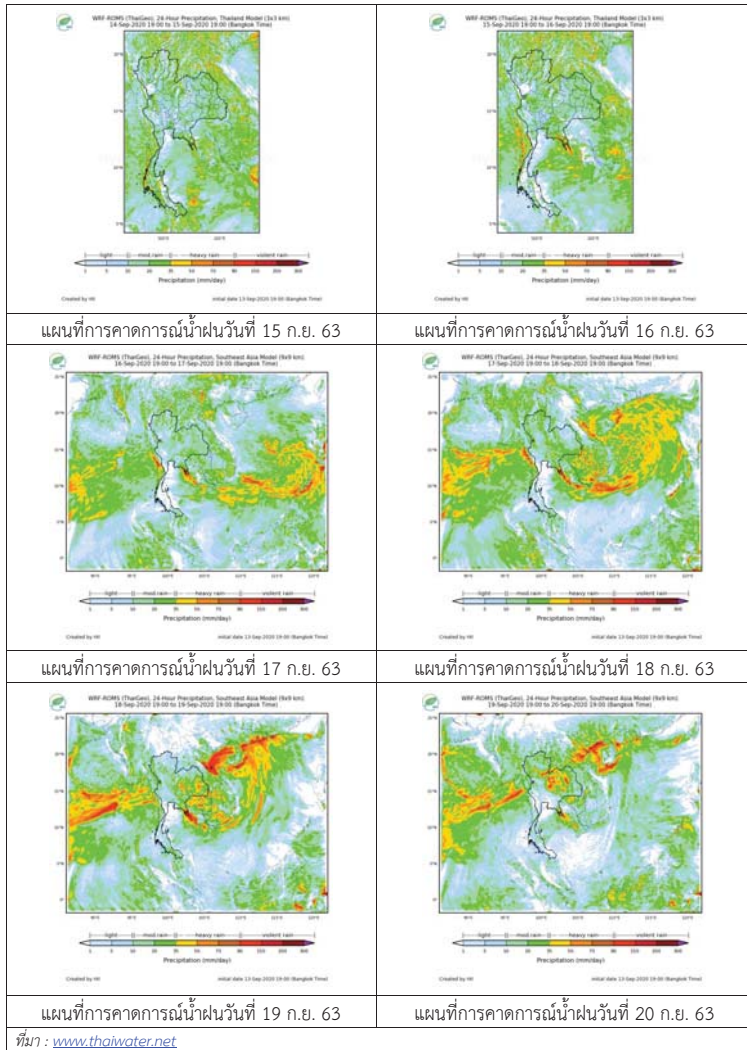
| ลำดับ | ลุ่มน้ำ | จังหวัด* | ปริมาณฝน 24 ชม.(มม.) |
|-------|---------|---------------|----------------------|
| 1 | ยม | แพร่ | ไม่มีฝน |
| 2 | | สุโขทัย | 16.3 |
| 3 | น่าน | น่าน | ไม่มีฝน |
| 4 | | อุดรดิตถ์ | ไม่มีฝน |
| 5 | | พิษณุโลก | ไม่มีฝน |
| 6 | | พิจิตร (สภช.) | ไม่มีฝน |

หมายเหตุ " - " คือ ยังไม่ได้รับรายงาน, *จังหวัดที่มีพื้นที่ลุ่มน้ำมากกว่าร้อยละ 50 ขึ้นไป



ภาพเรดาร์ตรวจอากาศ “พิษณุโลก”
ณ วันที่ 14 กันยายน 2563 เวลา 10.00 น.
(ที่มา : กรมอุตุนิยมวิทยา <https://weather.tmd.go.th/phs.php>)

สถานการณ์น้ำฝน (แผนภาพคาดการณ์ฝนล่วงหน้าความละเอียดสูง WRF-ROMS Model)



3) ข้อมูลปริมาณน้ำในลำน้ำ สถานการณ์น้ำท่า (10-14 ก.ย. 2563 ที่มา: กรมชลประทาน)

| สถานี | แม่ น้ำ | อำเภอ | จังหวัด | ระดับตลิ่ง | พุดัส | ศุกร | เสาร์ | อาทิตย์ | จันทร์ | แนวโน้ม (เพิ่ม/ลด) |
|-------|---------|-----------|-----------|-----------------------|---------|---------|---------|---------|---------|--------------------|
| | | | | ปริมาณน้ำ (ลบ.ม./วิ.) | 10 ก.ย. | 11 ก.ย. | 12 ก.ย. | 13 ก.ย. | 14 ก.ย. | |
| Y.14A | ยม | ศรีสะเกษ | สุโขทัย | 11.30 | 2.68 | 3.06 | 3.59 | 3.25 | 2.94 | ลดลง |
| | | | | 91.86 | 116.60 | 162.20 | 131.30 | 108.10 | | |
| Y.16 | ยม | บางระกำ | พิษณุโลก | 7.30 | 5.14 | 5.04 | 4.69 | 4.31 | 4.25 | ลดลง |
| | | | | 207.00 | 70.37 | 67.51 | 58.31 | 49.66 | 48.41 | |
| Y.5 | ยม | โพทะเล | พิจิตร | 8.10 | 4.76 | 4.61 | 4.53 | 4.45 | 4.17 | ลดลง |
| | | | | 464.00 | *** | *** | *** | *** | *** | |
| N.60 | น่าน | ตรอน | อุดรดิตถ์ | 8.00 | 1.15 | 1.07 | 1.06 | 0.82 | 0.85 | เพิ่มขึ้น |
| | | | | 1990.00 | 180.30 | 168.40 | 167.00 | 115.90 | 151.40 | |
| N.27A | น่าน | พรหมพิราม | พิษณุโลก | 8.64 | 1.65 | 1.52 | 1.32 | 0.98 | 0.86 | ลดลง |
| | | | | 1056.00 | 142.80 | 129.10 | 110.50 | 84.64 | 76.99 | |
| N.7A | น่าน | บางมูลนาก | พิจิตร | 10.37 | 2.26 | 2.17 | 2.27 | 2.18 | 2.54 | เพิ่มขึ้น |
| | | | | 1365.00 | 160.20 | 153.10 | 161.00 | 153.90 | 184.10 | |

*** ยังไม่ได้รับรายงาน



สถานีสะพานพระแม่ย่า อ.เมือง จ.สุโขทัย (ลุ่มน้ำยม)



สถานีสะพานสุพรรณภักถยา อ.เมือง จ.พิษณุโลก (ลุ่มน่าน)

ปริมาณน้ำในลำน้ำในพื้นที่ลุ่มน้ำยมและน่าน

(หมายเหตุ ที่มา : <http://mekhala.dwr.go.th/cctv/>)

4) สรุป

รายงานสถานการณ์น้ำลุ่มน้ำยมและน่านวันที่ 14 กันยายน 2563

- สถานการณ์น้ำในลุ่มน้ำยมอยู่ในภาวะปกติ ระดับน้ำในลำน้ำส่วนใหญ่มีแนวโน้มลดลง
- สถานการณ์น้ำในลุ่มน่านอยู่ในเฝ้าระวังภาวน้ำน้อย ระดับน้ำในลำน้ำส่วนใหญ่มีแนวโน้มลดลง

รายงานสถานการณ์น้ำลุ่มน้ำเจ้าพระยา วันที่ 14 กันยายน 2563

1) สภาพภูมิอากาศ

ลักษณะอากาศทั่วไป (ที่มา: กรมอุตุนิยมวิทยา)

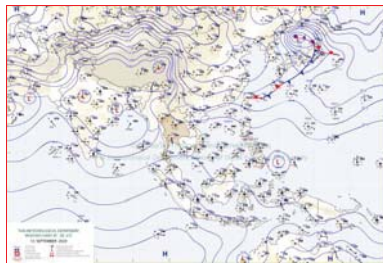
พยากรณ์อากาศ 24 ชั่วโมงข้างหน้า มรสุมตะวันตกเฉียงใต้ยังคงพัดปกคลุมทะเลอันดามัน ประเทศไทย และอ่าวไทย ทำให้ประเทศไทยยังคงมีฝนฟ้าคะนองในระยะนี้ กับมีฝนตกหนักบางแห่งในภาคตะวันออก และภาคใต้ ขอให้ประชาชนบริเวณภาคใต้ระวังอันตรายจากฝนตกหนักและฝนที่ตกสะสมไว้ด้วย

สำหรับคลื่นลมบริเวณทะเลอันดามันมีกำลังปานกลาง โดยทะเลอันดามันมีคลื่นสูง 1-2 เมตร บริเวณที่มีฝนฟ้าคะนองคลื่นสูงมากกว่า 3 เมตร ขอให้ชาวเรือเดินเรือด้วยความระมัดระวังและหลีกเลี่ยงบริเวณที่มีฝนฟ้าคะนอง เรือเล็กบริเวณทะเลอันดามันควรออกจากฝั่งในระยะนี้

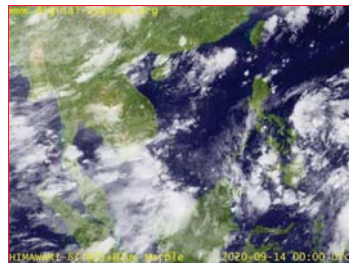
สภาพอากาศภาคกลาง เมฆเป็นส่วนมาก กับมีฝนฟ้าคะนอง ร้อยละ 40 ของพื้นที่ ส่วนมากบริเวณจังหวัดนครสวรรค์ อุทัยธานี ชัยนาท ลพบุรี สระบุรี และกาญจนบุรี อุณหภูมิต่ำสุด 23-26 องศาเซลเซียส อุณหภูมิสูงสุด 31-34 องศาเซลเซียส ลมตะวันตกเฉียงใต้ ความเร็ว 10-20 กม./ชม.

ผลคาดการณ์ปริมาณน้ำฝนล่วงหน้า 1-7 วัน ภาคกลาง

ในช่วงวันที่ 13 - 15 และ 18 - 19 ก.ย. 63 มีฝนฟ้าคะนองร้อยละ 40-60 ของพื้นที่ กับมีฝนตกหนักบางแห่ง ส่วนในช่วงวันที่ 16 - 17 ก.ย. 63 มีฝนฟ้าคะนองร้อยละ 30-40 ของพื้นที่ อุณหภูมิต่ำสุด 23-26 องศาเซลเซียส อุณหภูมิสูงสุด 34-36 องศาเซลเซียส ลมตะวันตกเฉียงใต้ ความเร็ว 10-25 กม./ชม.



แผนที่อากาศ วันที่ 14 ก.ย. 2563 เวลา 01.00 น.



ภาพถ่ายจากดาวเทียม วันที่ 14 ก.ย. 2563

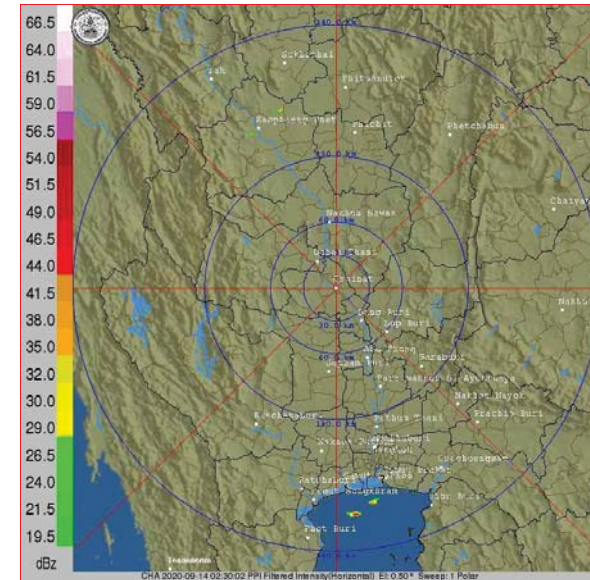
2) สถานการณ์ฝน

จากข้อมูลสถานการณ์น้ำฝนในพื้นที่ลุ่มน้ำเจ้าพระยา (ภาคกลาง) ของวันที่ 13 กันยายน 2563 จากกรมทรัพยากรน้ำ กรมอุตุนิยมวิทยา กรมชลประทาน และสถาบันสารสนเทศทรัพยากรน้ำและการเกษตร (องค์การมหาชน) พบว่า มีฝนตกในพื้นที่ลุ่มน้ำเจ้าพระยา บริเวณจังหวัด กรุงเทพมหานคร และปทุมธานี (สภข.) โดยพบปริมาณฝน 0.2 และ 0.4 มม. และจังหวัดนครสวรรค์ พบฝนเล็กน้อย

ข้อมูลสถานการณ์ฝนในพื้นที่ลุ่มน้ำเจ้าพระยา ณ วันที่ 13 กันยายน 2563 เวลา 07.00 น.

| ลำดับ | ลุ่มน้ำ | จังหวัด* | ปริมาณฝน 24 ชม.(มม.) |
|-------|-----------|-----------------|----------------------|
| 1 | เจ้าพระยา | กรุงเทพมหานคร | 0.2 |
| 2 | | นครสวรรค์ | ฝนเล็กน้อย |
| 3 | | ปทุมธานี (สภข.) | 0.4 |
| 4 | | พระนครศรีอยุธยา | ไม่มีฝน |
| 5 | | ลพบุรี | ไม่มีฝน |

หมายเหตุ " - " คือ ยังไม่ได้รับรายงาน, *จังหวัดที่มีพื้นที่ลุ่มน้ำมากกว่าร้อยละ 50

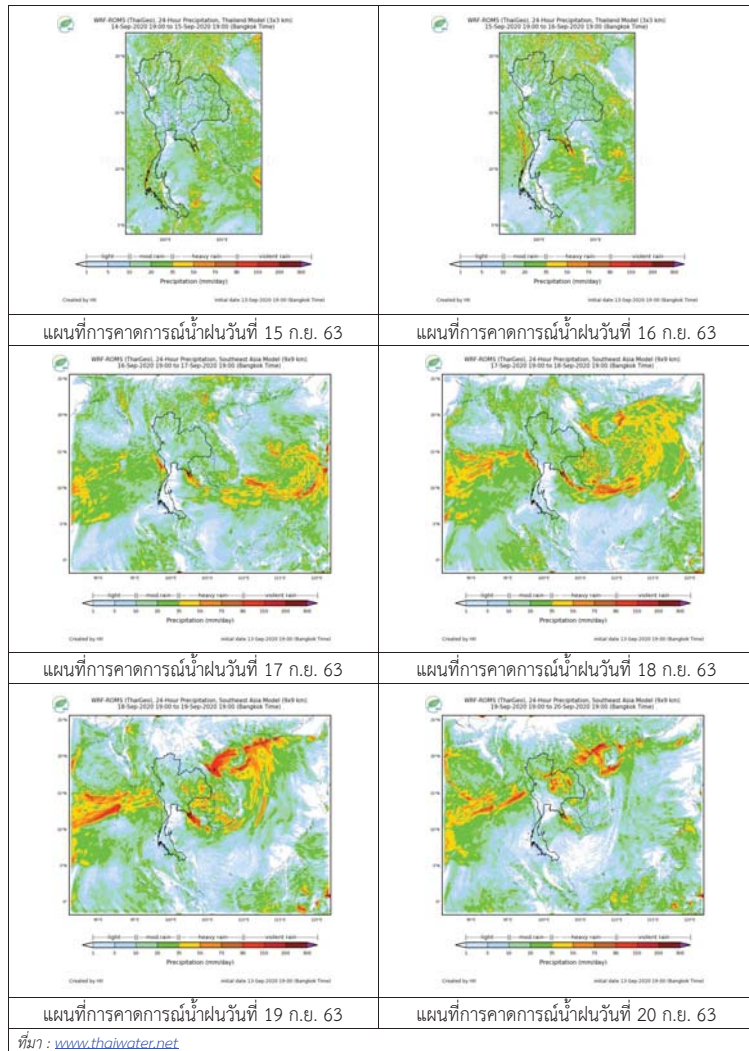


ภาพเรดาร์ตรวจอากาศ “ชัยนาท”

ณ วันที่ 14 กันยายน 2563 เวลา 09.30 น.

(ที่มา : กรมอุตุนิยมวิทยา <https://weather.tmd.go.th/chn.php>)

สถานการณ์น้ำฝน (แผนภาพคาดการณ์ฝนล่วงหน้าความละเอียดสูง WRF-ROMS Model)



3) ข้อมูลปริมาณน้ำในลำน้ำ

สถานการณ์น้ำท่า (10 – 14 ก.ย. 2563 ที่มา: กรมชลประทาน)

| สถานี | แม่น้ำ | อำเภอ | จังหวัด | ระดับตลิ่ง | พฤษภาคม | ตุลาคม | พฤศจิกายน | ธันวาคม | มกราคม | กุมภาพันธ์ | แนวโน้ม (เพิ่ม/ลด) |
|-------|-----------------|-----------------|-----------------|-----------------------|---------|---------|-----------|---------|---------|------------|--------------------|
| | | | | ปริมาณน้ำ (ลบ.ม./วิ.) | 10 ก.ย. | 11 ก.ย. | 12 ก.ย. | 13 ก.ย. | 14 ก.ย. | | |
| C.2 | เจ้าพระยา | เมือง | นครสวรรค์ | 26.20 | 17.81 | 17.79 | 17.81 | 17.81 | 17.81 | 17.81 | ทรงตัว |
| | | | | 3,590 | 308.00 | 303.00 | 308.00 | 308.00 | 308.00 | | |
| C.13 | เขื่อนเจ้าพระยา | สรรพยา | ชัยนาท | 16.34 | 15.61 | 15.50 | 15.42 | 15.36 | 15.34 | ลดลง | |
| | | | | 2,840 | 50.00 | 50.00 | 50.00 | 50.00 | 50.00 | | |
| C.3 | เจ้าพระยา | เมือง | สิงห์บุรี | 13.40 | 1.78 | 1.75 | 1.81 | 1.79 | 1.77 | ลดลง | |
| | | | | 2,900 | ** | ** | ** | ** | ** | | |
| C.35 | เจ้าพระยา | พระนครศรีอยุธยา | พระนครศรีอยุธยา | 4.58 | 0.61 | 0.46 | 0.55 | 0.50 | 0.46 | ลดลง | |
| C.36 | คลองบางหลวง | บางบาล | พระนครศรีอยุธยา | 1,179 | ** | ** | ** | ** | ** | ลดลง | |
| | | | | 4.00 | 0.31 | 0.43 | 0.54 | 0.45 | 0.38 | | |
| C.37 | คลองบางขนาน | บางบาล | พระนครศรีอยุธยา | 420 | ** | ** | ** | ** | ** | ลดลง | |
| | | | | 3.80 | 0.34 | 0.48 | 0.57 | 0.49 | 0.41 | | |
| | | | | 148 | ** | ** | ** | ** | ** | | |



สถานีที่บกทช. ต.ทับทิมใต้ อ.ชุมแสง จ.นครสวรรค์ (ลุ่มน้ำเจ้าพระยา)



สถานีสะพานคชาดิวงค์ ต.ปากน้ำโพธิ์ อ.เมือง จ.นครสวรรค์ (ลุ่มน้ำเจ้าพระยา)



สถานีบ้านป้อม ต.บ้านป้อม จ.พระนครศรีอยุธยา (ลุ่มน้ำเจ้าพระยา)



สถานีบ้านท้ายดง ต.บางกระบือ อ.สามโคก จ.ปทุมธานี (ลุ่มน้ำเจ้าพระยา)

ปริมาณน้ำในลำน้ำต่างๆ ในพื้นที่ลุ่มน้ำเจ้าพระยา (หมายเหตุ ที่มา : <http://mekhala.dwr.go.th/cctv/>)

4) สรุป

รายงานสถานการณ์น้ำลุ่มน้ำเจ้าพระยา วันที่ 14 กันยายน 2563 สถานการณ์น้ำในลุ่มน้ำเจ้าพระยา อยู่ในเฝ้าระวังภาวะน้ำน้อย ระดับน้ำในลำน้ำส่วนใหญ่มีแนวโน้มลดลง โดยระดับน้ำเขื่อนเจ้าพระยามีปริมาณน้ำไหลผ่าน 50.00 ลบ.ม./วินาที ระดับน้ำเหนือเขื่อน + 15.34 ม.รทก. ระดับน้ำท้ายเขื่อน +5.25 ม.รทก.