



รายงานการเฝ้าระวังติดตามสถานการณ์น้ำและความช่วยเหลือ ศูนย์ปฏิบัติการทรัพยากรธรรมชาติและสิ่งแวดล้อม (ด้านทรัพยากรน้ำ) กระทรวงทรัพยากรธรรมชาติและสิ่งแวดล้อม

ศูนย์ป้องกันวิกฤติน้ำ กรมทรัพยากรน้ำ

โทรศัพท์ ๐ ๒๒๗๑ ๖๐๐๐ ต่อ ๖๔๔๕ โทรสาร ๐ ๒๒๗๘ ๖๖๒๙ www.dwr.go.th IDLine: mekhalawoc Email: mekhala@dwr.mail.go.th

ศูนย์เทคโนโลยีสารสนเทศทรัพยากรน้ำบาดาล กรมทรัพยากรน้ำบาดาล

โทรศัพท์ ๐ ๒๖๖๖ ๗๐๙๐ โทรสาร ๐ ๒๖๖๖ ๗๑๐๐ www.dgr.go.th Email: itcenter@dgr.mail.go.th

สำนักงานนโยบายและแผนทรัพยากรธรรมชาติและสิ่งแวดล้อม

โทรศัพท์ ๐ ๒๒๖๕๖๕๐๐ www.onep.go.th Email: webmaster@onep.go.th

รายงานฉบับที่ ๓๗๔/๒๕๖๓

เวลา ๐๘.๐๐ น.

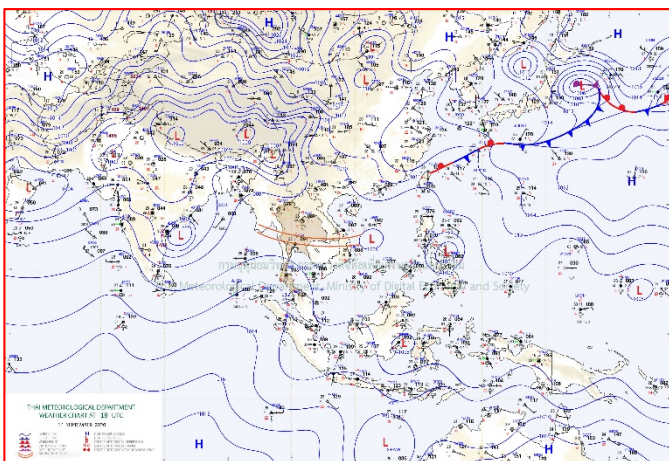
วันที่ ๑๕ กันยายน ๒๕๖๓

เรียนรมว.ทส. เลขาธิการ รมว.ทส. ที่ปรึกษา รมว.ทส. ปกท.ทส. รอง ปกท.ทส. อทน. อทบ. และหน่วยงานที่เกี่ยวข้อง

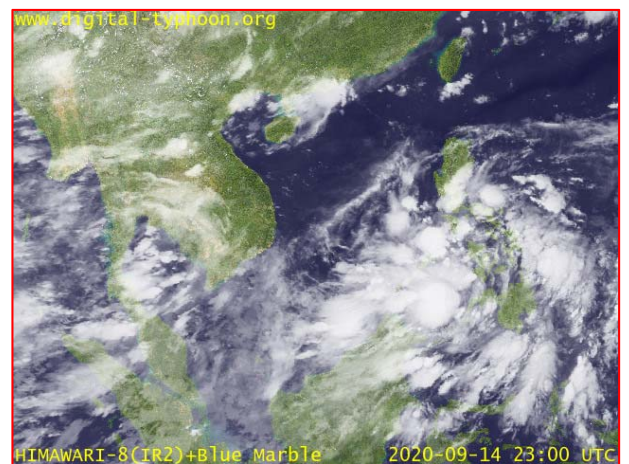
๑. สถานะอากาศ เวลา ๐๖.๐๐ น. (กรมอุตุนิยมวิทยา)

พยากรณ์อากาศ ๒๔ ชั่วโมงข้างหน้า ร่องมรสุมพาดผ่านภาคกลาง ภาคตะวันออก และภาคตะวันออกเฉียงเหนือตอนล่าง ในขณะที่มรสุมตะวันตกเฉียงใต้ยังคงพัดปกคลุมทะเลอันดามัน ประเทศไทย และอ่าวไทย ทำให้ประเทศไทยยังคงมีฝนฟ้าคะนองในระยะนี้ กับมีฝนตกหนักบางแห่งในภาคตะวันออก และภาคใต้ ขอให้ประชาชนบริเวณดังกล่าวระวังอันตรายจากฝนตกหนักและฝนที่ตกสะสมไว้ด้วย

สำหรับคลื่นลมบริเวณทะเลอันดามันมีกำลังปานกลาง โดยทะเลอันดามันบริเวณที่มีฝนฟ้าคะนองคลื่นสูงมากกว่า ๓ เมตร ขอให้ชาวเรือเดินเรือด้วยความระมัดระวังและหลีกเลี่ยงบริเวณที่มีฝนฟ้าคะนอง เรือเล็กบริเวณทะเลอันดามันควรงดออกจากฝั่งช่วงที่มีฝนฟ้าคะนองในระยะนี้

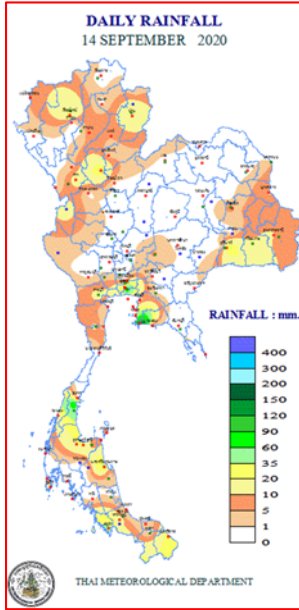


แผนที่อากาศ วันที่ ๑๕ ก.ย. ๒๕๖๓ เวลา ๐๑.๐๐ น.



ภาพถ่ายดาวเทียม วันที่ ๑๕ ก.ย. ๒๕๖๓ เวลา ๐๖.๐๐ น.

๒. ปริมาณฝนสะสม ณ เวลา ๐๗.๐๐น.(เมื่อวาน) - ๐๗.๐๐ น.(วันนี้) (กรมอุตุนิยมวิทยา)



จุดตรวจวัด	ปริมาณฝน (มม.)
จ.ชลบุรี (สัตหีบ)	๑๔๖.๒
จ.ระยอง (ห้วยโป่ง สกษ.)	๑๓๒.๓
กรุงเทพฯ (บางนา สกษ.)	๘๘.๐
จ.ชุมพร (สวี สกษ.)	๗๗.๕
จ.เชียงใหม่ (ดอยอ่างขาง)	๖๖.๐
จ.นครนายก	๖๔.๗
จ.สตูล	๔๓.๒

๓. ปริมาณฝนสะสมของพื้นที่ลาดเชิงเขา ๑๒ ชม. ที่ผ่านมา (กรมทรัพยากรน้ำ)

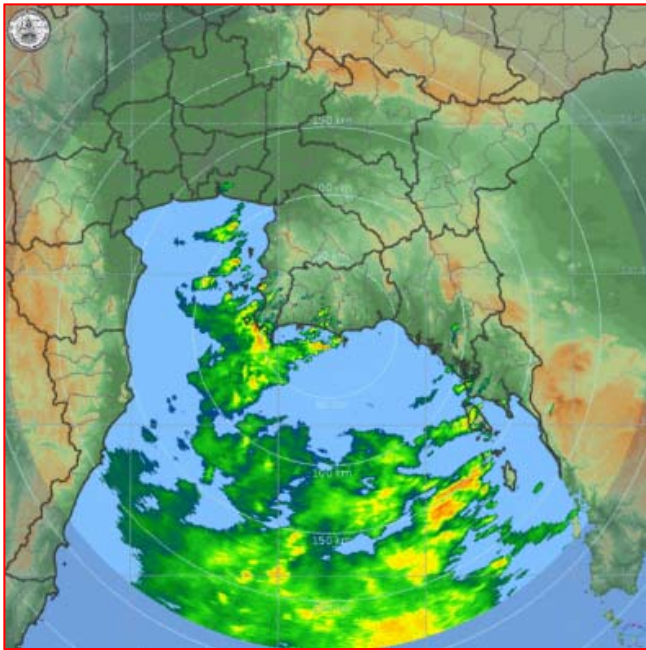
จุดตรวจวัด	ระดับการเตือน	ปริมาณฝน (มม./๑๒ ชม.)
บ้านทอนผักกูด ต.นบพิตำ อ.นบพิตำ จ.นครศรีธรรมราช	-	๘๐.๕
บ้านน้ำใส ต.ฝายแก้ว อ.ภูเพียง จ.น่าน	-	๗๗.๐
บ้านทุ่งมะเขือยอ ต.บ้องตี้ อ.ไทรโยค จ.กาญจนบุรี	-	๕๘.๕
บ้านโนนเพลลา ต.ขนอม อ.ขนอม จ.นครศรีธรรมราช	-	๕๔.๕
บ้านห้วยไผ่ ต.บ่อเบี้ย อ.บ้านโคก จ.อุดรดิตถ์	-	๕๔.๐
บ้านห้วยยาง ต.บ่อเบี้ย อ.บ้านโคก จ.อุดรดิตถ์	-	๕๓.๐
บ้านห้วยคำ ต.ฝายแก้ว อ.ภูเพียง จ.น่าน	-	๕๑.๕
บ้านหลวง ต.แม่งอน อ.ฝาง จ.เชียงใหม่	-	๕๑.๐
บ้านหาดส้มแป้น ต.หาดส้มแป้น อ.เมืองระนอง จ.ระนอง	-	๔๖.๕
บ้านหาดไร่ ต.วังชัน อ.วังชัน จ.แพร่	-	๔๒.๐
บ้านห้วยใหญ่ ต.นาสัก อ.สวี จ.ชุมพร	-	๔๑.๕
บ้านประชาธิปไตย ต.ชุมโค อ.ปะทิว จ.ชุมพร	-	๔๐.๐
บ้านห้วยน้ำอุ่น ต.บ้านดง อ.ชาติตระการ จ.พิษณุโลก	-	๓๘.๕
บ้านในหนด ต.เหมาะ อ.กะปง จ.พังงา	-	๓๘.๕

๔. ค่าความชื้นในดิน (กรมทรัพยากรน้ำ/คณะกรรมการแม่น้ำโขง)

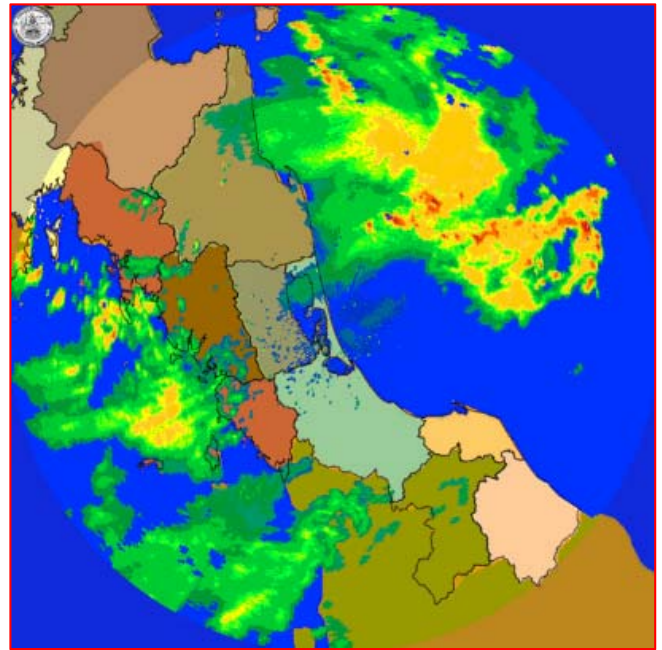
ภูมิภาค	ความชื้นในดิน [-] ๑ ก.ย. ๖๓	ความชื้นในดิน [-] ๑๒ ก.ย. ๖๓	แนวโน้ม
เหนือ	๒๐-๔๐	๒๐-๔๐	ทรงตัว
กลาง	๖๐-๘๐	๖๐-๘๐	ทรงตัว
ตะวันออกเฉียงเหนือ	๔๐-๖๐	๔๐-๖๐	ทรงตัว
ตะวันออก	๔๐-๖๐	๔๐-๖๐	ทรงตัว
ตะวันตก	๒๐-๔๐	๔๐-๖๐	เพิ่มขึ้น
ใต้	๔๐-๖๐	๖๐-๘๐	เพิ่มขึ้น

หมายเหตุ : ความชื้นในดิน ๐ หมายถึง ดินที่แห้งสนิท และ ๑๐๐ หมายถึง ดินที่อิ่มน้ำ

๕. เรดาร์ตรวจอากาศ ณ วันที่ ๑๕ กันยายน ๒๕๖๓ (กรมอุตุนิยมวิทยา)



สถานีระยอง เวลา ๐๙.๑๕ น.



สถานีสทิงพระ จ.สงขลา เวลา ๐๙.๑๕ น.

จากเรดาร์ตรวจอากาศจะพบว่ามียกุ่มเมฆฝนบริเวณภาคตะวันออก และภาคใต้ของประเทศไทย

๖. สถานการณ์น้ำในแหล่งเก็บกักน้ำ ณ วันที่ ๑๕ กันยายน ๒๕๖๓ (กรมชลประทาน กรมทรัพยากรน้ำ และสทช.)

๖.๑ สภาพน้ำในอ่างเก็บน้ำขนาดใหญ่ปริมาณน้ำในอ่างฯ ๓๔,๓๔๐ ล้าน ลบ.ม.คิดเป็นร้อยละ ๔๘ (ปริมาณน้ำใช้การได้ ๑๐,๙๑๒ ล้าน ลบ.ม. คิดเป็นร้อยละ ๒๓) ปริมาณน้ำในอ่างฯ เทียบกับปี ๒๕๖๒ (๔๕,๙๗๐ ล้าน ลบ.ม. คิดเป็นร้อยละ ๖๕) น้อยกว่าปี ๒๕๖๒ จำนวน ๑๑,๖๓๐ ล้าน ลบ.ม. ปริมาณน้ำไหลลงอ่างฯ จำนวน ๑๓๐.๑๖ ล้าน ลบ.ม. ปริมาณน้ำระบาย จำนวน ๖๓.๓๔ ล้าน ลบ.ม. สามารถรับน้ำได้อีก ๓๖,๕๘๗ ล้าน ลบ.ม.

อ่างเก็บน้ำ	ปริมาณน้ำในอ่าง		ปริมาณน้ำใช้การได้		ปริมาณน้ำไหลลงอ่าง		ปริมาณน้ำระบาย		ปริมาณน้ำรับได้อีก (ล้าน ม. ^๓) (ความจุที่ รนส.- ปริมาณน้ำ ปัจจุบัน)
	ปริมาณ (ล้าน ม. ^๓)	% น้ำเก็บกัก	ปริมาณ (ล้าน ม. ^๓)	% น้ำใช้การ	วันนี้ (ล้าน ม. ^๓)	เมื่อวาน (ล้าน ม. ^๓)	วันนี้ (ล้าน ม. ^๓)	เมื่อวาน (ล้าน ม. ^๓)	
๑.ภูมิมิพล	๔,๕๖๓	๓๔	๗๖๓	๖	๑๗.๑๐	๑๗.๑๒	๖.๐๐	๖.๐๐	๘,๘๙๙
๒.สิริกิติ์	๕,๑๖๗	๕๔	๒,๓๑๗	๒๔	๒๕.๐๔	๓๒.๖๔	๑๑.๐๑	๑๑.๐๐	๕,๓๔๑
๓.จุฬารัตน์	๖๑	๓๗	๒๔	๑๕	๑.๑๖	๑.๗๖	๐.๐๐	๐.๐๐	๑๒๐
๔.อุบลรัตน์	๔๖๖	๑๙	-๑๑๕	-๕	๓.๗๘	๒.๔๕	๐.๓๐	๐.๓๐	๔,๑๗๔
๕.ลำปาว	๗๗๓	๓๙	๖๗๓	๓๔	๔.๖๔	๑.๒๔	๒.๒๓	๒.๒๓	๑,๖๗๗
๖.สิรินธร	๑,๒๓๙	๖๓	๔๐๘	๒๑	๐.๙๒	๐.๐๐	๐.๒๗	๐.๒๗	๗๒๗
๗.ป่าสักชลสิทธิ์	๖๖	๗	๖๓	๗	๑.๘๓	๖.๘๖	๑.๓๑	๑.๓๑	๘๙๔
๘.ศรีนครินทร์	๑๑,๘๙๔	๖๗	๑,๖๒๙	๙	๑๔.๗๒	๑๔.๘๓	๑๐.๐๒	๙.๙๖	๖,๘๗๖
๙.วชิราลงกรณ์	๓,๙๕๓	๔๕	๙๔๑	๑๑	๑๓.๔๔	๒๐.๔๘	๘.๐๘	๘.๐๐	๗,๐๔๗
๑๐.ขุนด่านปราการชล	๑๒๙	๕๘	๑๒๕	๕๖	๒.๗๔	๑.๐๐	๐.๓๘	๐.๔๔	๙๖
๑๑.รัชชประภา	๒,๘๓๗	๕๐	๑,๔๘๖	๒๖	๒.๗๐	๓.๓๐	๒.๔๑	๓.๐๐	๓,๓๐๗
๑๒.บางกลาง	๑,๐๐๕	๖๙	๗๒๙	๕๐	๒๐.๙๙	๑๙.๒๕	๙.๓๒	๘.๙๘	๕๘๕

๖.๒ อ่างเก็บน้ำขนาดกลาง ๔๑๒ แห่ง มีปริมาณน้ำ ๒,๒๔๑ ล้าน ลบ.ม. (๔๔%) ปริมาณน้ำใช้การ ๑,๘๕๙ ล้าน ลบ.ม. (๓๙%)

๖.๓ แหล่งน้ำธรรมชาติขนาดใหญ่ ๖ แห่ง มีปริมาณน้ำรวม ๑๙๖.๐๐ ล้าน ลบ.ม. (๓๕%)

๖.๔ แหล่งน้ำในพื้นที่นอกเขตชลประทาน ๑๐๒,๐๙๙ แห่ง มีปริมาณน้ำรวม ๓,๗๓๕ ล้าน ลบ.ม.

๖.๕ อ่างเก็บน้ำขนาดกลางนอกเขตชลประทาน ๖๕ แห่ง ภายใต้การดูแลของกรมทรัพยากรน้ำ ปริมาณน้ำปัจจุบัน ๑๑๑.๖๙ ล้าน ลบ.ม.

๗. สถานการณ์น้ำในประเทศ ณ วันที่ ๑๒ - ๑๕ กันยายน ๒๕๖๓ (กรมชลประทาน)

สถานี	แม่น้ำ	อำเภอ	จังหวัด	ระดับ ตลิ่ง (ม.รทก.)	ระดับน้ำ (ม.รทก.)				แนวโน้ม	เปรียบเทียบ ระดับตลิ่ง
					เสาร์	อาทิตย์	จันทร์	อังคาร		
					๑๒ ก.ย.	๑๓ ก.ย.	๑๔ ก.ย.	๑๕ ก.ย.		
P.๑	ปิง	เมือง	เชียงใหม่	๓.๗๐	๑.๒๗	๑.๒๔	๑.๓๕	๑.๒๗	ลดลง	-๒.๔๓
W.๑C	วัง	เมือง	ลำปาง	๕.๒๐	-๐.๒๙	-๐.๓๙	-๐.๔๔	-๐.๔๔	ทรงตัว	-๕.๖๔
Y.๑๖	ยม	บางระกำ	พิษณุโลก	๗.๓๐	๔.๖๙	๔.๓๑	๔.๒๕	๔.๕๒	เพิ่มขึ้น	-๒.๗๘
N.๗A	น่าน	เมือง	พิจิตร	๙.๘๗	๒.๒๗	๒.๑๘	๒.๕๔	๒.๔๑	ลดลง	-๗.๔๖
C.๒	เจ้าพระยา	เมือง	นครสวรรค์	๒๖.๒๐	๑๗.๘๑	๑๗.๘๑	๑๗.๘๑	๑๗.๘๕	เพิ่มขึ้น	-๘.๓๕
C.๑๓	เจ้าพระยา	สรรพยา	ชัยนาท	๑๖.๓๔	๕.๒๕	๕.๒๕	๕.๒๕	๕.๒๕	ทรงตัว	-๑๑.๐๙
M.๖A	มูล	สตึก	บุรีรัมย์	๖.๐๐	-๐.๓๘	-๐.๓๘	-๐.๓๘	-๐.๓๘	ทรงตัว	-๖.๓๘
M.๗	มูล	เมือง	อุบลราชธานี	๗.๐๐	๒.๑๒	๒.๑๓	๒.๑๗	๒.๒๓	เพิ่มขึ้น	-๔.๗๗
M.๑๙๑	ลำตะคอง	เมือง	นครราชสีมา	๓.๐๐	๑.๐๙	๑.๑๑	๑.๑๒	๑.๑๕	เพิ่มขึ้น	-๑.๘๕
M.๖๙	ลำเซบก	ตระการพืชผล	อุบลราชธานี	๗.๓๐	๕.๓๘	๕.๕๐	๕.๖๗	๕.๕๑	ลดลง	-๑.๗๙
X.๖๔	คลองท่าแซะ	ท่าแซะ	ชุมพร	๑๗.๑๓	๘.๗๖	๑๐.๗๘	๘.๕๔	๘.๙๘	เพิ่มขึ้น	-๘.๑๕
X.๑๔๙	คลองกลาย	นบพิตำ	นครศรีธรรมราช	๓๓.๙๖	๒๘.๔๓	๒๘.๖๒	๒๘.๕๐	๒๘.๔๘	ลดลง	-๕.๔๘
X.๒๗๔	แม่น้ำโก-ลก	แว้ง	นราธิวาส	๒๔.๑๘	๑๙.๘๕	๑๙.๖๖	๑๙.๑๖	๑๙.๓๒	เพิ่มขึ้น	-๔.๘๖
X.๓๗A	แม่น้ำตาปี	พระแสง	สุราษฎร์ธานี	๑๑.๗๐	๙.๐๒	๙.๐๗	๙.๐๗	๘.๙๕	ลดลง	-๒.๗๕

*** ยังไม่ได้รับรายงาน

๘. สถานการณ์น้ำในพื้นที่ลุ่มน้ำโขง ณ วันที่ ๑๕ กันยายน ๒๕๖๓ (คณะกรรมการแม่น้ำโขง)

สถานี	ระดับ อ้างอิง (ม.รทก.)	ระดับ ตลิ่ง (ม.)	ระดับน้ำ (ม.)					เปรียบเทียบ ระดับตลิ่ง (ม.)	ผลต่างของระดับน้ำ (ม.)		แนวโน้ม
			๑๑ ก.ย.	๑๒ ก.ย.	๑๓ ก.ย.	๑๔ ก.ย.	๑๕ ก.ย.		๓ วัน ย้อนหลัง	๕ วัน ย้อนหลัง	
อ.เชียงแสน จ.เชียงราย	๓๕๗.๑๑๐	๑๒.๘๐	๓.๘๑	๓.๒๙	๓.๒๘	๓.๓๓	๓.๓๓	-๙.๔๗	๐.๐๕	-๐.๔๘	ทรงตัว
อ.เชียงคาน จ.เลย	๑๙๔.๑๑๘	๑๖.๐๐	๗.๑๔	๗.๔๖	๗.๖๖	๗.๙๒	๗.๙๘	-๘.๐๒	๐.๓๒	๐.๘๔	เพิ่มขึ้น
อ.เมือง จ.หนองคาย	๑๕๓.๖๔๘	๑๒.๒๐	๔.๖๓	๔.๕๕	๔.๖๕	๔.๙๑	๕.๑๖	-๗.๐๔	๐.๕๑	๐.๕๓	เพิ่มขึ้น
อ.เมือง จ.นครพนม	๑๓๒.๖๘๐	๑๒.๐๐	๕.๑๖	๕.๓๓	๕.๒๕	๕.๑๓	๕.๐๓	-๖.๙๗	-๐.๒๒	-๐.๑๓	ลดลง
อ.เมือง จ.มุกดาหาร	๑๒๔.๒๑๙	๑๒.๕๐	๕.๐๓	๕.๐๓	๕.๐๕	๔.๙๖	๔.๘๗	-๗.๖๓	-๐.๑๘	-๐.๑๖	ลดลง
อ.โขงเจียม จ.อุบลราชธานี	๘๙.๐๓๐	๑๔.๕๐	๕.๖๐	๕.๕๔	๕.๕๑	๕.๕๒	๕.๕๒	-๘.๙๘	๐.๐๑	-๐.๐๘	ทรงตัว

*** ไม่มีสถานการณ์

๙. สถานการณ์เตือนภัย Early Warning ณ วันที่ ๑๕ กันยายน ๒๕๖๓ (กรมทรัพยากรน้ำ)

[เวลา ๑๕.๐๐ น.(เมื่อวาน) - ๐๘.๐๐ น. (วันนี้)]

การแจ้งเตือน	สถานี	การแจ้งเตือน
เตือนสีแดง (อพยพ)	-	-
เตือนสีเหลือง (เตือนภัย)	บ้านห้วยน้ำอุ่น ต.บ้านดง อ.ชาติตระการ จ.พิษณุโลก บ้านปากทรง ต.ชาติตระการ อ.ชาติตระการ จ.พิษณุโลก	ปริมาณฝนสะสม ๑๒ ชั่วโมง ๑๓๕.๕ มิลลิเมตร ระดับน้ำ ๔.๕๖ เมตร ระดับวิกฤต ๕.๐๐ เมตร
เตือนสีเขียว (เฝ้าระวัง)	บ้านเนินพยอม ต.บ้านดง อ.ชาติตระการ จ.พิษณุโลก บ้านหนองแห้ว ต.บ้านฝาย อ.น้ำปาด จ.อุตรดิตถ์	ระดับน้ำ ๓.๐๘ เมตร ระดับวิกฤต ๕.๐๐ เมตร ระดับน้ำ ๔.๐๕ เมตร ระดับวิกฤต ๗.๐๐ เมตร

*** สำนักงานทรัพยากรน้ำภาคที่เกี่ยวข้องได้ดำเนินการแจ้งอาสาสมัครและเครือข่าย รวมถึงหน่วยงานที่เกี่ยวข้องในพื้นที่เสี่ยงภัยแล้ว

๑๐. พื้นที่ติดตามและเฝ้าระวังสถานการณ์ธรณีพิบัติภัย ณ วันที่ ๑๕ กันยายน ๒๕๖๓ (กรมทรัพยากรธรณี)

เนื่องจากในพื้นที่เสี่ยงดินถล่มมีฝนตกต่อเนื่องในพื้นที่ภาคเหนือ ภาคตะวันออกเฉียงเหนือ และภาคใต้ จึงได้ทำการเฝ้าระวังและติดตามสถานการณ์พิบัติภัยดินถล่มและน้ำป่าไหลหลากเป็นพิเศษ และจะทำการแจ้งอาสาสมัครเครือข่ายในพื้นที่เสี่ยงต่อไป

๑๑. เหตุการณ์วิกฤตน้ำปัจจุบัน ณ วันที่ ๑๕ กันยายน ๒๕๖๓ [เวลา ๑๕.๐๐ น.(เมื่อวาน) - ๐๘.๐๐ น. (วันนี้)]
ไม่มีสถานการณ์

๑๒. สถานการณ์ภาวะน้ำท่วม และสถานการณ์ฝนแล้ง/ฝนทิ้งช่วง ณ วันที่ ๑๕ กันยายน ๒๕๖๓ (ปก.)
ไม่มีสถานการณ์

๑๓. การคาดการณ์ลักษณะอากาศ ๗ วันข้างหน้า (ระหว่างวันที่ ๑๔ - ๒๐ กันยายน ๒๕๖๓)

ในช่วงวันที่ ๑๔ - ๑๕ ก.ย. ๖๓ มรสุมตะวันตกเฉียงใต้พัดปกคลุมทะเลอันดามัน และประเทศไทย ลักษณะเช่นนี้ทำให้ประเทศไทยมีฝนตกหนักบางแห่งในภาคตะวันออกและภาคใต้ ส่วนคลื่นลมบริเวณทะเลอันดามันบริเวณที่มีฝนฟ้าคะนองคลื่นสูงมากกว่า ๓ เมตร

ส่วนในช่วงวันที่ ๑๖ - ๑๗ ก.ย. ๖๓ มรสุมตะวันตกเฉียงใต้ที่พัดปกคลุมทะเลอันดามัน ภาคใต้ และอ่าวไทยจะมีกำลังแรงขึ้น ทำให้ภาคตะวันออกและภาคใต้ยังคงมีฝนตกหนักบางแห่ง ทั้งนี้เนื่องจากหย่อมความกดอากาศต่ำกำลังแรงบริเวณมหาสมุทรแปซิฟิกจะเคลื่อนผ่านประเทศฟิลิปปินส์ลงสู่ทะเลจีนใต้ตอนกลาง และคาดว่าจะทวีกำลังแรงขึ้นเป็นพายุดีเปรสชันในระยะต่อไป โดยในช่วงวันที่ ๑๘ - ๒๐ ก.ย. จะเคลื่อนตัวเข้าใกล้อ่าวตังเกี๋ยและชายฝั่งประเทศเวียดนามตอนบน ส่งผลทำให้บริเวณประเทศไทยตอนบนมีฝนเพิ่มมากขึ้นและมีฝนตกหนักถึงหนักมากบางแห่ง สำหรับคลื่นลมบริเวณทะเลอันดามันและอ่าวไทยมีกำลังค่อนข้างแรง โดยทะเลอันดามันมีคลื่นสูง ๒-๓ เมตร บริเวณที่มีฝนฟ้าคะนองคลื่นสูง ๓-๕ เมตร และอ่าวไทยมีคลื่นสูง ๑-๒ เมตร บริเวณที่มีฝนฟ้าคะนองคลื่นสูงประมาณ ๒ เมตร

๑๔. ความช่วยเหลือออกกักยาสะสมของกรมทรัพยากรน้ำ

ความช่วยเหลือในพื้นที่ประสบปัญหาอุทกภัย ตั้งแต่วันที่ ๑ สิงหาคม - ๑๔ กันยายน ๒๕๖๓

หน่วยงาน	จังหวัด	ปริมาณการสูบน้ำ (ลบ.ม.)	ปริมาณการแจกจ่ายน้ำสะอาด (ลิตร)	น้ำดื่มบรรจุขวด (ขวด)	ประโยชน์ที่ได้รับ		
					อุปโภค-บริโภค		พื้นที่เกษตร (ไร่)
					ครัวเรือน	ประชากร	
ภาค ๑	เชียงราย	๔๘๐	-	๖๐๐	-	-	๓๓,๑๕๐
	ลำปาง	๑,๔๔๐	๔๘,๐๐๐	๕,๔๐๐	๑,๗๘๕	๒,๔๙๑	๕,๐๐๐
ภาค ๓	เลย	-	๑๒,๐๐๐	๔,๗๖๘	๙๘๒	๓,๗๙๑	๕๐๐
	อุดรธานี	๑๒๔,๕๐๐	-	๑,๐๐๐	๑,๔๔๕	๓๐,๑๓๒	-
	บึงกาฬ	๒๔,๐๐๐	-	-	-	-	-
ภาค ๕	ศรีสะเกษ	-	-	๓๖๐	-	-	-
ภาค ๗	ราชบุรี	๓๗๑,๕๒๐	-	-	๑,๕๙๗	๔,๓๘๐	๒,๘๑๐
ภาค ๘	นครศรีธรรมราช	๒๓๓,๒๘๐	-	-	-	-	-
ภาค ๙	พิษณุโลก	๕,๗๖๐	-	-	-	๗๐๐	-
	น่าน	๒๖,๔๐๐	-	๒,๔๐๐	๖๒๐	๑,๘๖๐	๒,๕๐๐
	สุโขทัย	-	-	๓,๖๐๐	-	-	-
ภาค ๑๐	ชุมพร	๘๐๐	-	-	๓๕	๑๒๐	-
	ภูเก็ต	๘,๐๐๐	-	-	๙๘๐	๔,๒๒๕	-
	สุราษฎร์ธานี	๓,๒๐๐	-	-	๑,๒๐๐	๕,๐๕๐	-
ภาค ๑๑	อุบลราชธานี	-	๙๖,๐๐๐	๓๖๐	-	-	-
	๑๕ จังหวัด	๗๙๙,๓๘๐	๑๕๖,๐๐๐	๑๙,๐๘๘	๘,๖๔๔	๕๒,๗๔๙	๔๓,๙๖๐


รายงานการให้ความช่วยเหลือสถานการณ์ อุทกภัย


ศูนย์ช่วยเหลือประชาชนในสถานการณ์อุทกภัย


สรุปรายงาน : ณ วันที่ 11 กันยายน 2563

แจกจ่ายน้ำอุปโภคบริโภค ปัจจุบัน 4,000 ลิตร
สะสม 73,900 ลิตร

	น้ำอุปโภค	น้ำบริโภค	
	ปัจจุบัน 0 ลิตร	ปัจจุบัน 4,000 ลิตร	
	สะสม 26,300 ลิตร	สะสม 47,600 ลิตร	

ประชาชน ได้รับประโยชน์	ปัจจุบัน 415 คน	
	สะสม 6,926 คน	

ครัวเรือน ได้รับประโยชน์	ปัจจุบัน 90 ครัวเรือน	
	สะสม 2,888 ครัวเรือน	

สถานที่ให้การช่วยเหลือปัจจุบัน 

วันที่	สทบ.เขต	สถานที่	การให้ความช่วยเหลือ	ประชาชนได้รับประโยชน์
9 ก.ย. 63	1 (ลำปาง)	บ้านพนาสวรรค์ และ บ้านอาตี๋ ม.13 ต.แม่ยาว อ.เมือง จ.เชียงราย	แจกจ่ายน้ำดื่ม จำนวน 4,000 ลิตร	จำนวน 415 คน 90 ครัวเรือน



จัดทำโดย กลุ่มภูมิสารสนเทศ ศูนย์เทคโนโลยีสารสนเทศทรัพยากรน้ำบาดาล

จึงเรียนมาเพื่อโปรดทราบ

นายสมฤทธิ์ วิไลพรรัตน์
รองอธิบดีกรมทรัพยากรน้ำ
 ประธานคณะกรรมการศูนย์ปฏิบัติการ
 ทรัพยากรธรรมชาติและสิ่งแวดล้อม
 (ด้านทรัพยากรน้ำ)