

รายงานสถานการณ์น้ำลุ่มน้ำยมและน่าน วันที่ 15 กันยายน 2563

1) สภาพภูมิอากาศ

ลักษณะอากาศทั่วไป (ที่มา: กรมอุตุนิยมวิทยา)

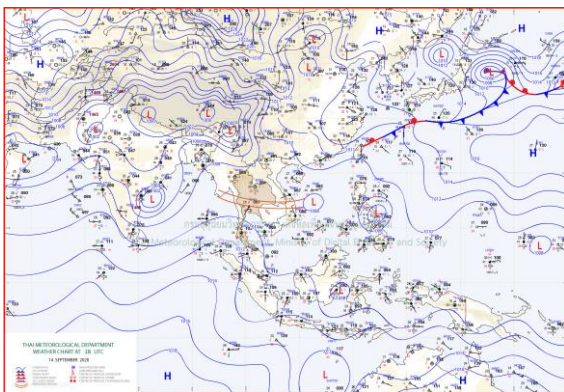
พยากรณ์อากาศ 24 ชั่วโมงข้างหน้า ร่องมรสุมพาดผ่านภาคกลาง ภาคตะวันออก และภาคตะวันออกเฉียงเหนือตอนล่าง ในขณะที่มรสุมตะวันตกเฉียงใต้ยังคงพัดปกคลุมทะเลอันดามัน ประเทศไทย และอ่าวไทย ทำให้ประเทศไทยยังคงมีฝนฟ้าคะนองในระยะนี้ กับมีฝนตกหนักบางแห่งในภาคตะวันออก และภาคใต้ ขอให้ประชาชนบริเวณดังกล่าวระวังอันตรายจากฝนตกหนักและฝนที่ตกสะสมไว้ด้วย

สำหรับคลื่นลมบริเวณทะเลอันดามันมีกำลังปานกลาง โดยทะเลอันดามันบริเวณที่มีฝนฟ้าคะนองคลื่นสูงมากกว่า 3 เมตร ขอให้ชาวเรือเดินเรือด้วยความระมัดระวังและหลีกเลี่ยงบริเวณที่มีฝนฟ้าคะนอง เรือเล็กบริเวณทะเลอันดามันควรงดออกจากฝั่งช่วงที่มีฝนฟ้าคะนองในระยะนี้

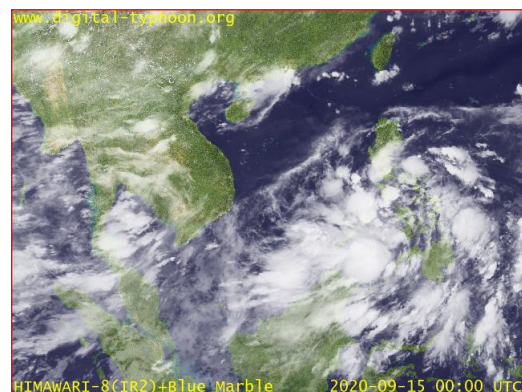
สภาพอากาศภาคเหนือ เมฆเป็นส่วนมาก กับมีฝนฟ้าคะนอง ร้อยละ 60 ของพื้นที่ ส่วนมากบริเวณจังหวัดแม่ฮ่องสอน เชียงใหม่ อุดรดิตถ์ ตาก สุโขทัย กำแพงเพชร พิจิตร พิษณุโลก และเพชรบูรณ์ อุณหภูมิต่ำสุด 24-25 องศาเซลเซียส อุณหภูมิสูงสุด 33-35 องศาเซลเซียส ลมตะวันตกเฉียงใต้ ความเร็ว 10-20 กม./ชม.

ผลคาดการณ์ปริมาณน้ำฝนล่วงหน้า 1-7 วัน ภาคเหนือ

ในช่วงวันที่ 15 – 17 มีฝนฟ้าคะนองร้อยละ 30-40 ของพื้นที่ ส่วนในช่วงวันที่ 18 - 20 ก.ย. 63 มีฝนฟ้าคะนองร้อยละ 60-80 ของพื้นที่ กับมีฝนตกหนักถึงหนักมากบางแห่ง อุณหภูมิต่ำสุด 22-26 องศาเซลเซียส อุณหภูมิสูงสุด 31-36 องศาเซลเซียส ลมตะวันตกเฉียงใต้ ความเร็ว 10-25 กม./ชม.



แผนที่อากาศ วันที่ 15 ก.ย. 2563 เวลา 01.00 น.



ภาพถ่ายจากดาวเทียม วันที่ 15 ก.ย. 2563

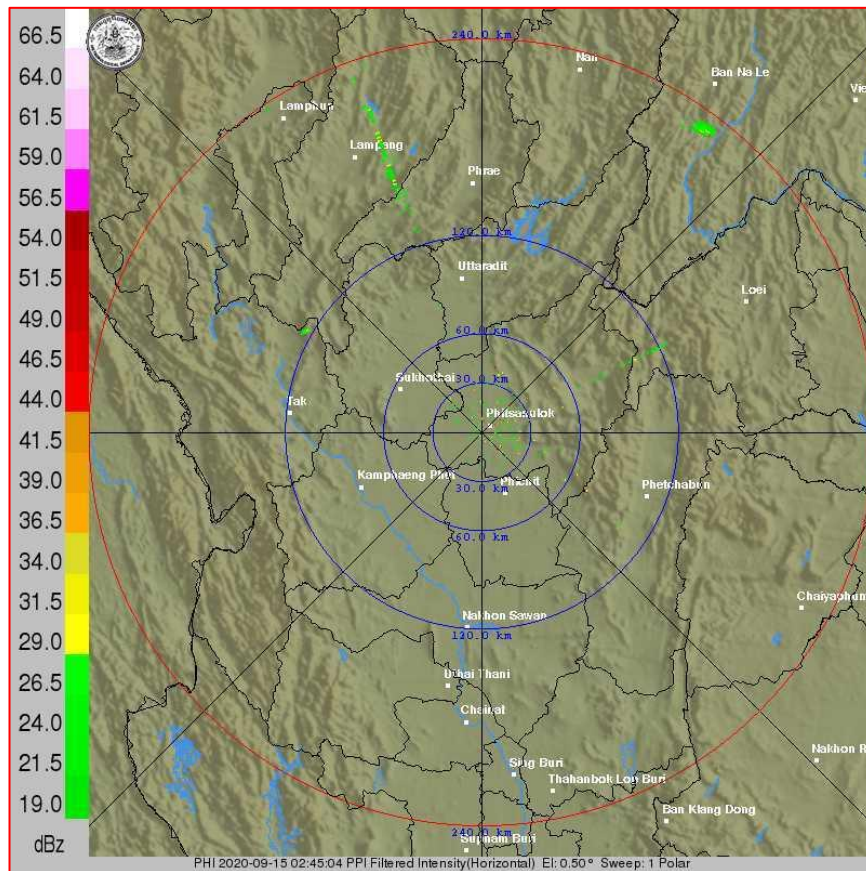
2) สถานการณ์ฝน

จากข้อมูลสถานการณ์ฝนในพื้นที่ลุ่มน้ำยมและน่านของวันที่ 14 กันยายน 2563 จากกรมทรัพยากรน้ำ กรมอุตุนิยมวิทยา กรมชลประทาน และสถาบันสารสนเทศทรัพยากรน้ำ (องค์การมหาชน) พบว่ามีปริมาณฝนตกในพื้นที่ลุ่มน้ำยมและน่าน บริเวณจังหวัดน่าน สุโขทัย แพร่ และอุตรดิตถ์ โดยพบปริมาณฝน 17.7, 6.4, 5.3 และ 2.5 มม. สำหรับจังหวัดพิษณุโลก พบฝนเล็กน้อย

ข้อมูลสถานการณ์ฝนในพื้นที่ลุ่มน้ำยมและน่าน ณ วันที่ 14 กันยายน 2563 เวลา 07.00 น.

| ลำดับ | ลุ่มน้ำ | จังหวัด* | ปริมาณฝน 24 ชม.(มม.) |
|-------|---------|---------------|----------------------|
| 1 | ยม | แพร่ | 5.3 |
| 2 | | สุโขทัย | 6.4 |
| 3 | น่าน | น่าน | 17.7 |
| 4 | | อุตรดิตถ์ | 2.5 |
| 5 | | พิษณุโลก | ฝนเล็กน้อย |
| 6 | | พิจิตร (สภช.) | ไม่มีฝน |

หมายเหตุ “ - ” คือ ยังไม่ได้รับรายงาน, *จังหวัดที่มีพื้นที่ลุ่มน้ำมากกว่าร้อยละ 50 ขึ้นไป

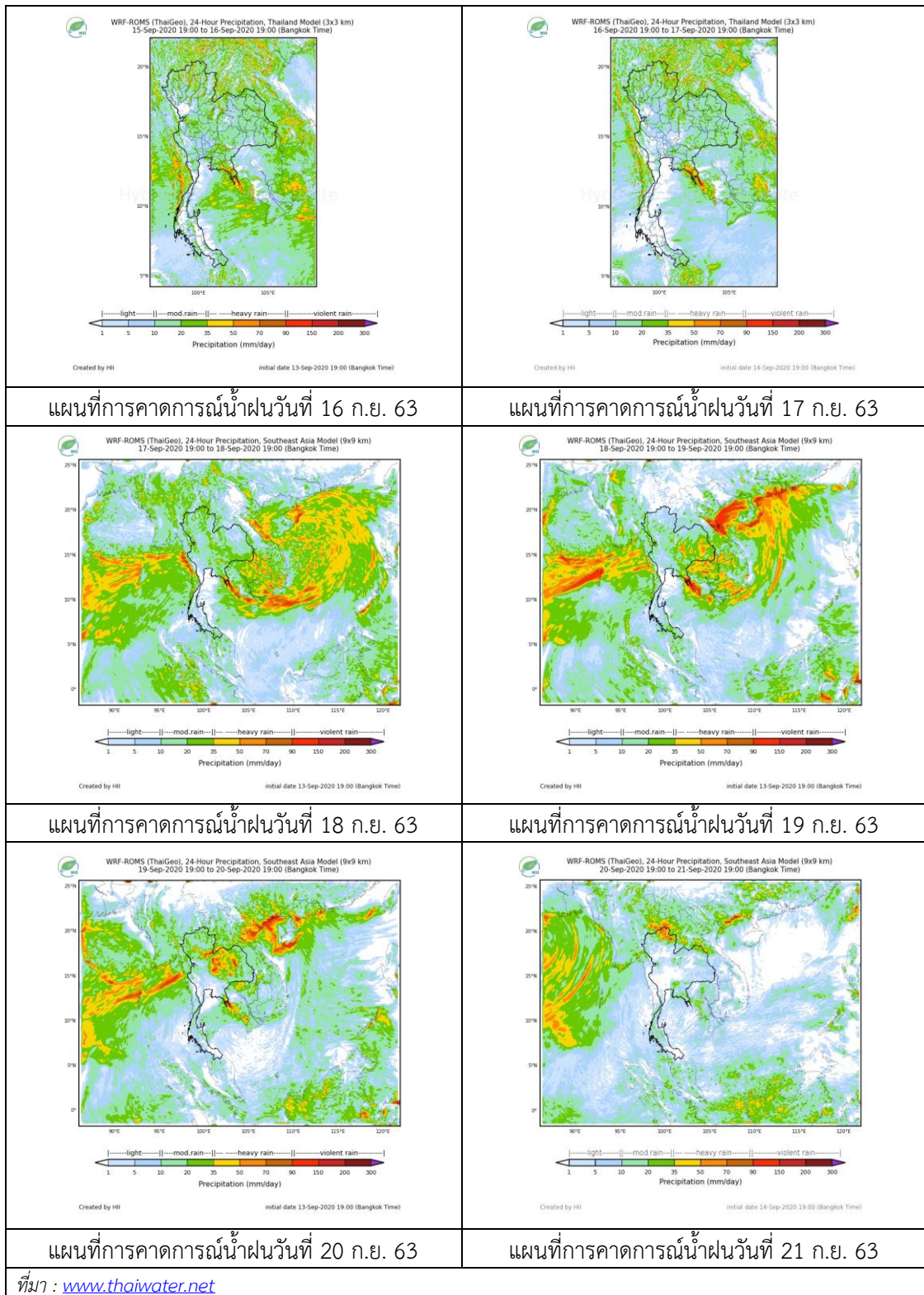


ภาพเรดาร์ตรวจอากาศ “พิษณุโลก”

ณ วันที่ 15 กันยายน 2563 เวลา 09.45 น.

(ที่มา : กรมอุตุนิยมวิทยา <https://weather.tmd.go.th/phs.php>)

สถานการณ์น้ำฝน (แผนภาพคาดการณ์ฝนล่วงหน้าความละเอียดสูง WRF-ROMS Model)



3) ข้อมูลปริมาณน้ำในลำน้ำ

สถานการณ์น้ำท่า (11-15 ก.ย. 2563 ที่มา: กรมชลประทาน)

| สถานี | แม่น้ำ | อำเภอ | จังหวัด | ระดับตลิ่ง | ศุกรี | เสาร์ | อาทิตย์ | จันทร์ | อังคาร | แนวโน้ม (เพิ่ม/ ลด) |
|-------|--------|---------------|-----------|--------------------------|------------|------------|------------|------------|------------|---------------------------|
| | | | | ปริมาณน้ำ (ลบ.ม./วิ.) | 11 ก.ย. | 12 ก.ย. | 13 ก.ย. | 14 ก.ย. | 15 ก.ย. | |
| Y.14A | ยม | ศรีสขนาลัย | สุโขทัย | 11.30 | 3.06 | 3.59 | 3.25 | 2.94 | 2.85 | ลดลง |
| | | | | | 116.60 | 162.20 | 131.30 | 108.10 | 102.20 | |
| Y.16 | ยม | บางระกำ | พิษณุโลก | 7.30 | 5.04 | 4.69 | 4.31 | 4.25 | 4.52 | เพิ่มขึ้น |
| | | | | | 207.00 | 67.51 | 58.31 | 49.66 | 48.41 | |
| Y.5 | ยม | โพทะเล | พิจิตร | 8.10 | 4.61 | 4.53 | 4.45 | 4.17 | 3.57 | ลดลง |
| | | | | | 464.00 | *** | *** | *** | *** | |
| N.60 | น่าน | ตรอน | อุตรดิตถ์ | 8.00 | 1.07 | 1.06 | 0.82 | 0.85 | 0.85 | ทรงตัว |
| | | | | | 1990.00 | 168.40 | 167.00 | 115.90 | 151.40 | |
| N.27A | น่าน | พรหม พิราม | พิษณุโลก | 8.64 | 1.52 | 1.32 | 0.98 | 0.86 | 0.88 | เพิ่มขึ้น |
| | | | | | 1056.00 | 129.10 | 110.50 | 84.64 | 76.99 | |
| N.7A | น่าน | บางมูลนาก | พิจิตร | 10.37 | 2.17 | 2.27 | 2.18 | 2.54 | 2.41 | ลดลง |
| | | | | | 1365.00 | 153.10 | 161.00 | 153.90 | 184.10 | |

*** ยังไม่ได้รับรายงาน



สถานีสะพานพระแม่ย่า อ.เมือง
จ.สุโขทัย (ลุ่มน้ำยม)



สถานีสะพานสุพรรณกัลยา อ.เมือง
จ.พิษณุโลก (ลุ่มน้ำน่าน)

ปริมาณน้ำในลำน้ำในพื้นที่ลุ่มน้ำยมและน่าน

(หมายเหตุ ที่มา : <http://mekhala.dwr.go.th/cctv/>)

4) สรุป

รายงานสถานการณ์น้ำลุ่มน้ำยมและน่านวันที่ 15 กันยายน 2563

- สถานการณ์น้ำในลุ่มน้ำยมอยู่ในภาวะปกติ ระดับน้ำในลำน้ำส่วนใหญ่มีแนวโน้มลดลง
- สถานการณ์น้ำในลุ่มน้ำน่านอยู่ในเฝ้าระวังภาวะน้ำน้อย ระดับน้ำในลำน้ำส่วนใหญ่มีแนวโน้มทรงตัว