



## รายงานการเฝ้าระวังติดตามสถานการณ์น้ำและความช่วยเหลือ ศูนย์ปฏิบัติการทรัพยากรธรรมชาติและสิ่งแวดล้อม (ด้านทรัพยากรน้ำ) กระทรวงทรัพยากรธรรมชาติและสิ่งแวดล้อม

### ศูนย์ป้องกันวิกฤติน้ำ กรมทรัพยากรน้ำ

โทรศัพท์ ๐ ๒๒๗๑ ๖๐๐๐ ต่อ ๖๔๔๕ โทรสาร ๐ ๒๒๗๘ ๖๖๒๙ www.dwr.go.th IDLine: mekhalawoc Email: mekhala@dwr.mail.go.th

### ศูนย์เทคโนโลยีสารสนเทศทรัพยากรน้ำบาดาล กรมทรัพยากรน้ำบาดาล

โทรศัพท์ ๐ ๒๖๖๖ ๗๐๙๐ โทรสาร ๐ ๒๖๖๖ ๗๑๐๐ www.dgr.go.th Email: itcenter@dgr.mail.go.th

### สำนักงานนโยบายและแผนทรัพยากรธรรมชาติและสิ่งแวดล้อม

โทรศัพท์ ๐ ๒๒๖๕๖๕๐๐ www.onep.go.th Email: webmaster@onep.go.th

รายงานฉบับที่ ๓๗๕/๒๕๖๓

เวลา ๑๕.๐๐ น.

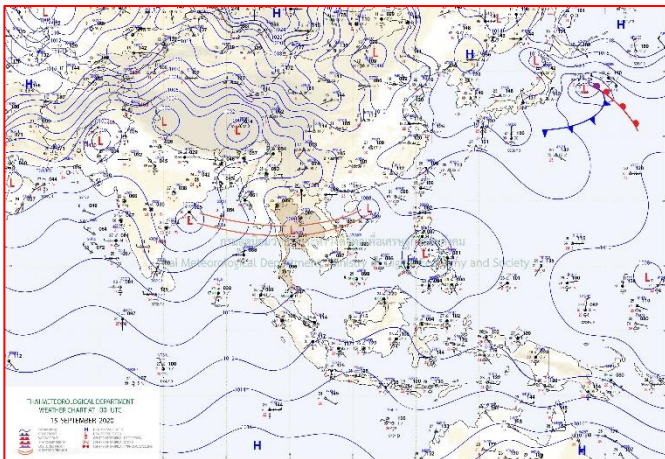
วันที่ ๑๕ กันยายน ๒๕๖๓

เรียนรมว.ทส. เลขาธิการ รมว.ทส. ที่ปรึกษา รมว.ทส. ปกท.ทส. รอง ปกท.ทส. อทน. อทบ. และหน่วยงานที่เกี่ยวข้อง

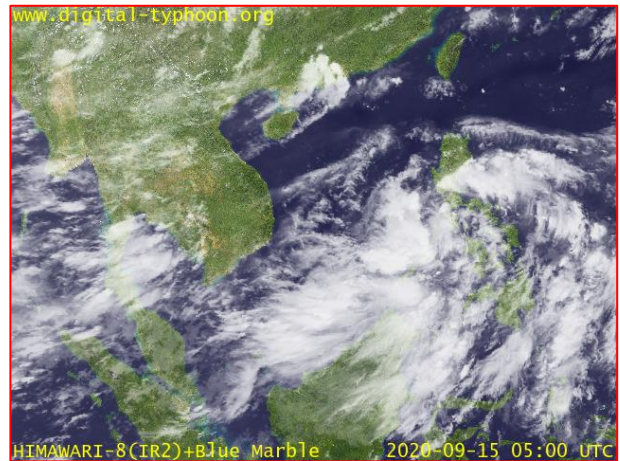
#### ๑. สถานะอากาศ เวลา ๑๒.๐๐ น. (กรมอุตุนิยมวิทยา)

พยากรณ์อากาศ ๒๔ ชั่วโมงข้างหน้า ร่องมรสุมพาดผ่านภาคกลาง ภาคตะวันออก และภาคตะวันออกเฉียงเหนือตอนล่าง ในขณะที่มรสุมตะวันตกเฉียงใต้ยังคงพัดปกคลุมทะเลอันดามัน ประเทศไทย และอ่าวไทย ทำให้ประเทศไทยยังคงมีฝนฟ้าคะนองในระยะนี้ กับมีฝนตกหนักบางแห่งในภาคตะวันออก และภาคใต้ ขอให้ประชาชนบริเวณดังกล่าวระวังอันตรายจากฝนตกหนักและฝนที่ตกสะสมไว้ด้วย

อนึ่ง หย่อมความกดอากาศต่ำกำลังแรงบริเวณประเทศฟิลิปปินส์ จะเคลื่อนลงสู่ทะเลจีนใต้ตอนกลาง คาดว่าจะทวีกำลังแรงขึ้นเป็นพายุหมุนเขตร้อนในระยะต่อไป โดยในช่วงวันที่ ๑๘ - ๒๐ ก.ย. ๒๕๖๓ มีแนวโน้มเคลื่อนผ่านประเทศเวียดนามตอนกลาง เข้าสู่ภาคตะวันออกเฉียงเหนือตอนบน และภาคเหนือของประเทศไทย ประกอบกับมรสุมตะวันตกเฉียงใต้จะมีกำลังแรงขึ้น ส่งผลทำให้ประเทศไทยมีฝนเพิ่มมากขึ้นและมีฝนตกหนักถึงหนักมากบางแห่งในภาคตะวันออกเฉียงเหนือ ภาคเหนือ ภาคกลาง ภาคตะวันออก และภาคใต้ฝั่งตะวันตก ส่วนคลื่นลมบริเวณทะเลอันดามันและอ่าวไทยจะมีกำลังแรงขึ้น โดยทะเลอันดามันจะมีคลื่นสูง ๒-๓ เมตร บริเวณที่มีฝนฟ้าคะนองจะมีคลื่นสูงมากกว่า ๓ เมตร ขอให้ชาวเรือเดินเรือด้วยความระมัดระวัง เรือเล็กควรงดออกจากฝั่งในระยะนี้ไว้ด้วย

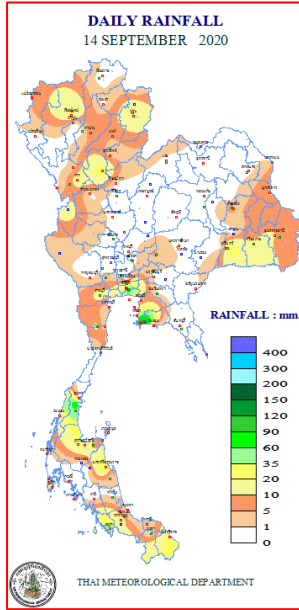


แผนที่อากาศ วันที่ ๑๕ ก.ย. ๒๕๖๓ เวลา ๐๗.๐๐ น.



ภาพถ่ายดาวเทียม วันที่ ๑๕ ก.ย. ๒๕๖๓ เวลา ๑๒.๐๐ น.

## ๒. ปริมาณฝนสะสม ณ เวลา ๐๗.๐๐น.(เมื่อวาน) - ๐๗.๐๐ น.(วันนี้) (กรมอุตุนิยมวิทยา)



จุดตรวจวัด	ปริมาณฝน (มม.)
จ.ชลบุรี (สัตหีบ)	๑๔๖.๒
จ.ระยอง (ห้วยโป่ง สกษ.)	๑๓๒.๓
กรุงเทพฯ (บางนา สกษ.)	๘๘.๐
จ.ชุมพร (สวี สกษ.)	๗๗.๕
จ.เชียงใหม่ (ดอยอ่างขาง)	๖๖.๐
จ.นครนายก	๖๔.๗
จ.สตูล	๔๓.๒

## ๓. ปริมาณฝนสะสมของพื้นที่ลาดเชิงเขา ๑๒ ชม. ที่ผ่านมา (กรมทรัพยากรน้ำ)

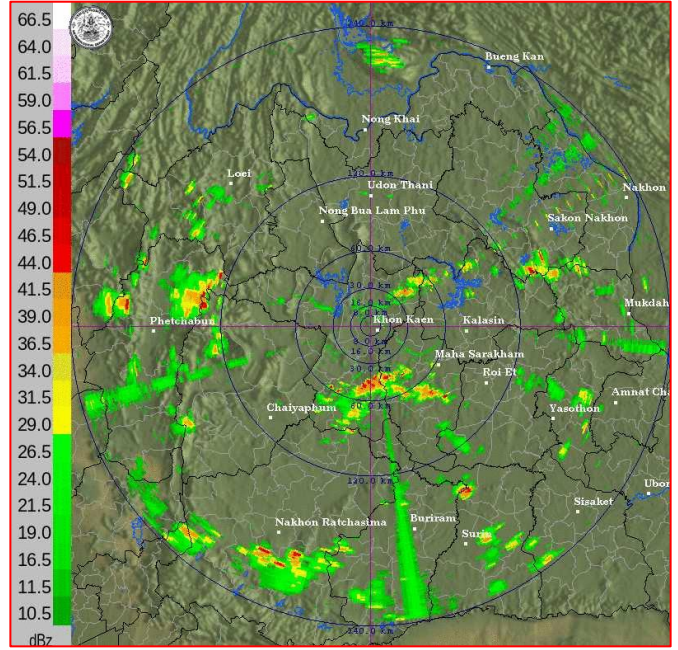
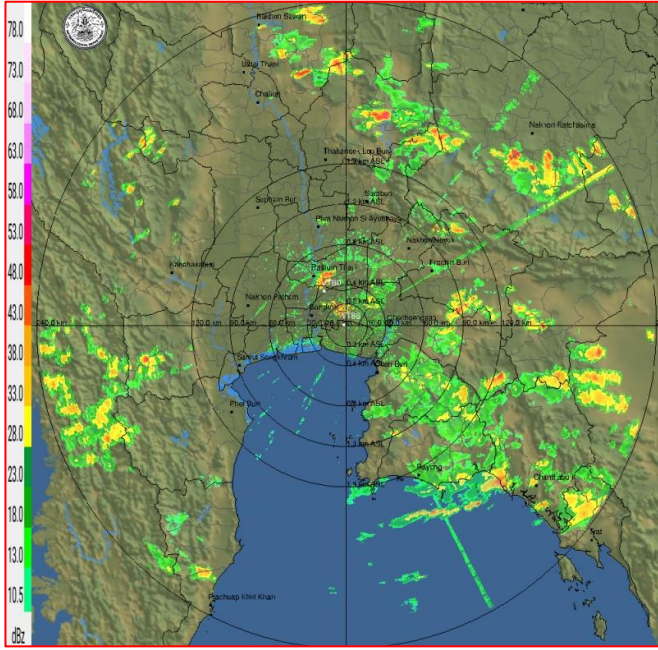
จุดตรวจวัด	ระดับการเตือน	ปริมาณฝน (มม./๑๒ ชม.)
บ้านทอนผักกูด ต.นบพิตำ อ.นบพิตำ จ.นครศรีธรรมราช	-	๘๐.๕
บ้านน้ำใส ต.ฝายแก้ว อ.ภูเพียง จ.น่าน	-	๗๗.๐
บ้านทุ่งมะเขือยอ ต.บ้องตี้ อ.ไทรโยค จ.กาญจนบุรี	-	๕๘.๕
บ้านโนนเพลลา ต.ขนอม อ.ขนอม จ.นครศรีธรรมราช	-	๕๔.๕
บ้านห้วยไผ่ ต.บ่อเบี้ย อ.บ้านโคก จ.อุดรดิตถ์	-	๕๔.๐
บ้านห้วยยาง ต.บ่อเบี้ย อ.บ้านโคก จ.อุดรดิตถ์	-	๕๓.๐
บ้านห้วยคำ ต.ฝายแก้ว อ.ภูเพียง จ.น่าน	-	๕๑.๕
บ้านหลวง ต.แม่ฮ่องสอน อ.ฝาง จ.เชียงใหม่	-	๕๑.๐
บ้านหาดส้มแป้น ต.หาดส้มแป้น อ.เมืองระนอง จ.ระนอง	-	๔๖.๕
บ้านหาดไร่ ต.วังชัน อ.วังชัน จ.แพร่	-	๔๒.๐
บ้านห้วยใหญ่ ต.นาสัก อ.สวี จ.ชุมพร	-	๔๑.๕
บ้านประชาธิปไตย ต.ชุมโค อ.ปะทิว จ.ชุมพร	-	๔๐.๐
บ้านห้วยน้ำอุ่น ต.บ้านดง อ.ชาติตระการ จ.พิษณุโลก	-	๓๘.๕
บ้านในหนด ต.เหมาะ อ.กะปง จ.พังงา	-	๓๘.๕

## ๔. ค่าความชื้นในดิน (กรมทรัพยากรน้ำ/คณะกรรมการแม่น้ำโขง)

ภูมิภาค	ความชื้นในดิน [-] ๑ ก.ย. ๖๓	ความชื้นในดิน [-] ๑๕ ก.ย. ๖๓	แนวโน้ม
เหนือ	๒๐-๔๐	๒๐-๔๐	ทรงตัว
กลาง	๖๐-๘๐	๖๐-๘๐	ทรงตัว
ตะวันออกเฉียงเหนือ	๔๐-๖๐	๔๐-๖๐	ทรงตัว
ตะวันออก	๔๐-๖๐	๔๐-๖๐	ทรงตัว
ตะวันตก	๒๐-๔๐	๔๐-๖๐	เพิ่มขึ้น
ใต้	๔๐-๖๐	๖๐-๘๐	เพิ่มขึ้น

หมายเหตุ : ความชื้นในดิน ๐ หมายถึง ดินที่แห้งสนิท และ ๑๐๐ หมายถึง ดินที่อิ่มน้ำ

**๕. เรดาร์ตรวจอากาศ ณ วันที่ ๑๕ กันยายน ๒๕๖๓ (กรมอุตุนิยมวิทยา)**



สถานีสุวรรณภูมิ เวลา ๑๔.๓๐ น.

สถานีขอนแก่น เวลา ๑๔.๓๐ น.

จากเรดาร์ตรวจอากาศจะพบว่ามีกลุ่มเมฆฝนบริเวณภาคตะวันออก และภาคใต้ของประเทศไทย

**๖. สถานการณ์น้ำในแหล่งเก็บกักน้ำ ณ วันที่ ๑๕ กันยายน ๒๕๖๓ (กรมชลประทาน กรมทรัพยากรน้ำ และสทนช.)**

๖.๑ สภาพน้ำในอ่างเก็บน้ำขนาดใหญ่ปริมาตรน้ำในอ่างฯ ๓๔,๔๒๒ ล้าน ลบ.ม. คิดเป็นร้อยละ ๔๙ (ปริมาตรน้ำใช้การได้ ๑๐,๙๙๑ ล้าน ลบ.ม. คิดเป็นร้อยละ ๒๓) ปริมาตรน้ำในอ่างฯ เทียบกับปี ๒๕๖๒ (๔๖,๑๒๖ ล้าน ลบ.ม. คิดเป็นร้อยละ ๖๕) น้อยกว่าปี ๒๕๖๒ จำนวน ๑๑,๗๐๓ ล้าน ลบ.ม. ปริมาณน้ำไหลลงอ่างฯ จำนวน ๑๕๒.๔๗ ล้าน ลบ.ม. ปริมาณน้ำระบาย จำนวน ๖๑.๖๔ ล้าน ลบ.ม. สามารถรับน้ำได้อีก ๓๖,๕๐๔ ล้าน ลบ.ม.

อ่างเก็บน้ำ	ปริมาตรน้ำในอ่าง		ปริมาตรน้ำใช้การได้		ปริมาตรน้ำไหลลงอ่าง		ปริมาตรน้ำระบาย		ปริมาตรน้ำรับได้อีก (ล้าน ม. <sup>๓</sup> ) (ความจุที่ รณส.- ปริมาตรน้ำ ปัจจุบัน)
	ปริมาตร (ล้าน ม. <sup>๓</sup> )	% น้ำเก็บกัก	ปริมาตร (ล้าน ม. <sup>๓</sup> )	% น้ำใช้การ	วันนี้ (ล้าน ม. <sup>๓</sup> )	เมื่อวาน (ล้าน ม. <sup>๓</sup> )	วันนี้ (ล้าน ม. <sup>๓</sup> )	เมื่อวาน (ล้าน ม. <sup>๓</sup> )	
๑.ภูมิพล	๔,๕๗๓	๓๔	๗๗๓	๘	๑๗.๐๔	๑๗.๑๐	๖.๐๐	๖.๐๐	๘,๘๘๙
๒.สิริกิติ์	๕,๑๘๔	๕๕	๒,๓๓๔	๒๕	๒๘.๗๔	๒๕.๐๔	๑๐.๘๕	๑๑.๐๑	๕,๓๒๔
๓.จุฬารัตน์	๖๒	๓๘	๒๕	๒๐	๐.๖๖	๑.๑๖	๐.๐๐	๐.๐๐	๑๑๙
๔.อุบลรัตน์	๔๗๐	๑๙	-๑๑๑	-๖	๕.๑๑	๓.๗๘	๐.๓๐	๐.๓๐	๔,๑๗๐
๕.ลำปาว	๗๗๑	๓๙	๖๗๑	๓๖	๑.๒๐	๔.๖๔	๒.๒๓	๒.๒๓	๑,๖๗๙
๖.สิรินธร	๑,๒๕๔	๖๔	๔๒๓	๓๗	๑๕.๙๖	๐.๙๒	๐.๐๐	๐.๒๗	๗๑๒
๗.ป่าสักชลสิทธิ์	๖๗	๗	๖๔	๗	๑.๘๓	๑.๘๓	๑.๓๑	๑.๓๑	๘๙๓
๘.ศรีนครินทร์	๑๑,๘๙๘	๖๗	๑,๖๓๓	๒๒	๑๖.๑๑	๑๔.๗๒	๑๐.๐๘	๑๐.๐๒	๖,๘๗๒
๙.วชิราลงกรณ์	๓,๙๗๐	๔๕	๙๕๘	๑๑	๒๕.๓๔	๑๓.๔๔	๘.๐๔	๘.๐๘	๗,๐๓๐
๑๐.ขุนด่านปราการชล	๑๓๐	๕๘	๑๒๖	๕๗	๑.๑๑	๒.๗๔	๐.๑๓	๐.๓๘	๙๕
๑๑.รัชชประภา	๒,๘๔๐	๕๐	๑,๔๘๘	๒๖	๔.๗๐	๒.๗๐	๑.๙๙	๒.๔๑	๓,๓๐๔
๑๒.บางกลาง	๑,๐๐๖	๖๙	๗๓๐	๖๒	๑๐.๕๔	๒๐.๙๙	๙.๐๗	๙.๓๒	๕๘๔

๖.๒ อ่างเก็บน้ำขนาดกลาง ๔๑๒ แห่ง มีปริมาณน้ำ ๒,๒๖๒ ล้าน ลบ.ม. (๔๔%) ปริมาณน้ำใช้การ ๑,๘๗๘ ล้าน ลบ.ม. (๔๐%)

๖.๓ แหล่งน้ำธรรมชาติขนาดใหญ่ ๖ แห่ง มีปริมาณน้ำรวม ๑๙๙.๐๐ ล้าน ลบ.ม. (๓๖%)

๖.๔ แหล่งน้ำในพื้นที่นอกเขตชลประทาน ๑๐๒,๐๙๙ แห่ง มีปริมาณน้ำรวม ๓,๘๕๔ ล้าน ลบ.ม.

๖.๕ อ่างเก็บน้ำขนาดกลางนอกเขตชลประทาน ๖๕ แห่ง ภายใต้การดูแลของกรมทรัพยากรน้ำ ปริมาณน้ำปัจจุบัน ๑๑๓.๙๕ ล้าน ลบ.ม.

**๗. สถานการณ์น้ำในประเทศ ณ วันที่ ๑๒ - ๑๕ กันยายน ๒๕๖๓ (กรมชลประทาน)**

สถานี	แม่น้ำ	อำเภอ	จังหวัด	ระดับตลิ่ง (ม.รทก.)	ระดับน้ำ (ม.รทก.)				แนวโน้ม	เปรียบเทียบระดับตลิ่ง
					เสาร์	อาทิตย์	จันทร์	อังคาร		
					๑๒ ก.ย.	๑๓ ก.ย.	๑๔ ก.ย.	๑๕ ก.ย.		
P.๑	ปิง	เมือง	เชียงใหม่	๓.๗๐	๑.๒๗	๑.๒๔	๑.๓๕	๑.๒๗	ลดลง	-๒.๔๓
W.๑C	วัง	เมือง	ลำปาง	๕.๒๐	-๐.๒๙	-๐.๓๙	-๐.๔๔	-๐.๔๔	ทรงตัว	-๕.๖๔
Y.๑๖	ยม	บางระกำ	พิษณุโลก	๗.๓๐	๔.๖๙	๔.๓๑	๔.๒๕	๔.๕๒	เพิ่มขึ้น	-๒.๗๘
N.๗A	น่าน	เมือง	พิจิตร	๙.๘๗	๒.๒๗	๒.๑๘	๒.๕๔	๒.๔๑	ลดลง	-๗.๔๖
C.๒	เจ้าพระยา	เมือง	นครสวรรค์	๒๖.๒๐	๑๗.๘๑	๑๗.๘๑	๑๗.๘๑	๑๗.๘๕	เพิ่มขึ้น	-๘.๓๕
C.๑๓	เจ้าพระยา	สรรพยา	ชัยนาท	๑๖.๓๔	๕.๒๕	๕.๒๕	๕.๒๕	๕.๒๕	ทรงตัว	-๑๑.๐๙
M.๖A	มูล	สตึก	บุรีรัมย์	๖.๐๐	-๐.๓๘	-๐.๓๘	-๐.๓๘	-๐.๓๘	ทรงตัว	-๖.๓๘
M.๗	มูล	เมือง	อุบลราชธานี	๗.๐๐	๒.๑๒	๒.๑๓	๒.๑๗	๒.๒๓	เพิ่มขึ้น	-๔.๗๗
M.๑๙๑	ลำตะคอง	เมือง	นครราชสีมา	๓.๐๐	๑.๐๙	๑.๑๑	๑.๑๒	๑.๑๕	เพิ่มขึ้น	-๑.๘๕
M.๖๙	ลำเซบก	ตระการพืชผล	อุบลราชธานี	๗.๓๐	๕.๓๘	๕.๕๐	๕.๖๗	๕.๕๑	ลดลง	-๑.๗๙
X.๖๔	คลองท่าแซะ	ท่าแซะ	ชุมพร	๑๗.๑๓	๘.๗๖	๑๐.๗๘	๘.๕๔	๘.๙๘	เพิ่มขึ้น	-๘.๑๕
X.๑๔๙	คลองทลาย	นบพิตำ	นครศรีธรรมราช	๓๓.๙๖	๒๘.๔๓	๒๘.๖๒	๒๘.๕๐	๒๘.๔๘	ลดลง	-๕.๔๘
X.๒๗๔	แม่น้ำโก-ลก	แว้ง	นราธิวาส	๒๔.๑๘	๑๙.๘๕	๑๙.๖๖	๑๙.๑๖	๑๙.๓๒	เพิ่มขึ้น	-๔.๘๖
X.๓๗A	แม่น้ำตาปี	พระแสง	สุราษฎร์ธานี	๑๑.๗๐	๙.๐๒	๙.๐๗	๙.๐๗	๘.๙๕	ลดลง	-๒.๗๕

\*\*\* ยังไม่ได้รับรายงาน

**๘. สถานการณ์น้ำในพื้นที่ลุ่มน้ำโขง ณ วันที่ ๑๕ กันยายน ๒๕๖๓ (คณะกรรมการแม่น้ำโขง)**

สถานี	ระดับอ้างอิง (ม.รทก.)	ระดับตลิ่ง (ม.)	ระดับน้ำ (ม.)					เปรียบเทียบระดับตลิ่ง (ม.)	ผลต่างของระดับน้ำ (ม.)		แนวโน้ม
			๑๑ ก.ย.	๑๒ ก.ย.	๑๓ ก.ย.	๑๔ ก.ย.	๑๕ ก.ย.		๓ วันย้อนหลัง	๕ วันย้อนหลัง	
อ.เชียงแสน จ.เชียงราย	๓๕๗.๑๑๐	๑๒.๘๐	๓.๘๑	๓.๒๙	๓.๒๘	๓.๓๓	๓.๓๓	-๙.๔๗	๐.๐๕	-๐.๔๘	ทรงตัว
อ.เชียงคาน จ.เลย	๑๙๔.๑๑๘	๑๖.๐๐	๗.๑๔	๗.๔๖	๗.๖๖	๗.๙๒	๗.๙๘	-๘.๐๒	๐.๓๒	๐.๘๔	เพิ่มขึ้น
อ.เมือง จ.หนองคาย	๑๕๓.๖๔๘	๑๒.๒๐	๔.๖๓	๔.๕๕	๔.๖๕	๔.๙๑	๕.๑๖	-๗.๐๔	๐.๕๑	๐.๕๓	เพิ่มขึ้น
อ.เมือง จ.นครพนม	๑๓๒.๖๘๐	๑๒.๐๐	๕.๑๖	๕.๓๓	๕.๒๕	๕.๑๓	๕.๐๓	-๖.๙๗	-๐.๒๒	-๐.๑๓	ลดลง
อ.เมือง จ.มุกดาหาร	๑๒๔.๒๑๙	๑๒.๕๐	๕.๐๓	๕.๐๓	๕.๐๕	๔.๙๖	๔.๘๗	-๗.๖๓	-๐.๑๘	-๐.๑๖	ลดลง
อ.โขงเจียม จ.อุบลราชธานี	๘๙.๐๓๐	๑๔.๕๐	๕.๖๐	๕.๕๕	๕.๕๑	๕.๕๒	๕.๕๒	-๘.๙๘	๐.๐๑	-๐.๐๘	ทรงตัว

\*\*\* ไม่มีสถานการณ์

**๙. สถานการณ์เตือนภัย Early Warning ณ วันที่ ๑๕ กันยายน ๒๕๖๓ (กรมทรัพยากรน้ำ)**

[เวลา ๐๘.๐๐ น. - ๑๕.๐๐ น. (วันนี้)]

การแจ้งเตือน	สถานี	การแจ้งเตือน
เตือนสีแดง (อพยพ)	-	-
เตือนสีเหลือง (เตือนภัย)	-	-
เตือนสีเขียว (เฝ้าระวัง)	-	-

\*\*\* ไม่มีสถานการณ์

**๑๐. พื้นที่ติดตามและเฝ้าระวังสถานการณ์ธรณีพิบัติภัย ณ วันที่ ๑๕ กันยายน ๒๕๖๓ (กรมทรัพยากรธรณี)**

เนื่องจากในพื้นที่เสี่ยงดินถล่มมีฝนตกต่อเนื่องในพื้นที่ภาคเหนือ ภาคตะวันออกเฉียงเหนือ และภาคใต้ จึงได้ทำการเฝ้าระวังและติดตามสถานการณ์พิบัติภัยดินถล่มและน้ำป่าไหลหลากเป็นพิเศษ และจะทำการแจ้งอาสาสมัครเครือข่ายในพื้นที่เสี่ยงต่อไป

**๑๑. เหตุการณ์วิกฤตน้ำปัจจุบัน ณ วันที่ ๑๕ กันยายน ๒๕๖๓ [เวลา ๐๘.๐๐ น. - ๑๕.๐๐ น. (วันนี้)]**

ไม่มีสถานการณ์

## ๑๒. สถานการณ์ภาวะน้ำท่วม และสถานการณ์ฝนแล้ง/ฝนทิ้งช่วง ณ วันที่ ๑๕ กันยายน ๒๕๖๓ (ปก.)

ไม่มีสถานการณ์

## ๑๓. การคาดหมายลักษณะอากาศ ๗ วันข้างหน้า (ระหว่างวันที่ ๑๕ - ๒๑ กันยายน ๒๕๖๓)

ในช่วงวันที่ ๑๖ - ๑๗ ก.ย. ๖๓ ร่องมรสุมที่พาดผ่านภาคกลาง ภาคตะวันออก และภาคตะวันออกเฉียงเหนือตอนล่างมีกำลังอ่อนลง ทำให้บริเวณดังกล่าวมีฝนลดลง สำหรับมรสุมตะวันตกเฉียงใต้ที่พัดปกคลุมทะเลอันดามัน ภาคใต้ และอ่าวไทย จะมีกำลังแรงขึ้น ทำให้ภาคตะวันออกและภาคใต้ยังคงมีฝนตกหนักบางแห่ง ในขณะที่หย่อมความกดอากาศต่ำกำลังแรงบริเวณประเทศฟิลิปปินส์จะเคลื่อนลงสู่ทะเลจีนใต้ตอนกลาง และคาดว่าจะทวีกำลังแรงขึ้นเป็นพายุหมุนเขตร้อนในระยะต่อไป โดยในช่วงวันที่ ๑๘ - ๒๐ ก.ย. ๖๓ จะเคลื่อนตัวเข้าชายฝั่งประเทศเวียดนามตอนกลาง และมีแนวโน้มเคลื่อนตัวเข้าสู่ภาคตะวันออกเฉียงเหนือตอนบน ส่งผลทำให้บริเวณประเทศไทยตอนบนมีฝนเพิ่มมากขึ้นและมีฝนตกหนักถึงหนักมากบางแห่ง สำหรับคลื่นลมบริเวณทะเลอันดามัน และอ่าวไทยมีกำลังค่อนข้างแรง โดยทะเลอันดามันมีคลื่นสูง ๒-๓ เมตร บริเวณที่มีฝนฟ้าคะนองคลื่นสูง ๓-๕ เมตร และอ่าวไทยคลื่นสูง ๑-๒ เมตร บริเวณที่มีฝนฟ้าคะนองคลื่นสูงประมาณ ๒ เมตร หลังจากนั้นมรสุมตะวันตกเฉียงใต้ที่พัดปกคลุมทะเลอันดามัน ประเทศไทย และอ่าวไทยจะมีกำลังอ่อนลง ทำให้ประเทศไทยมีฝนลดลง

## ๑๔. ความช่วยเหลืออุทกภัยสะสมของกรมทรัพยากรน้ำ

ความช่วยเหลือในพื้นที่ประสบปัญหาอุทกภัย ตั้งแต่วันที่ ๑ สิงหาคม - ๑๔ กันยายน ๒๕๖๓

หน่วยงาน	จังหวัด	ปริมาณการ สูบน้ำ (ลบ.ม.)	ปริมาณการ แจกจ่ายน้ำ สะอาด (ลิตร)	น้ำดื่มบรรจุ ขวด (ขวด)	ประโยชน์ที่ได้รับ		
					อุปโภค-บริโภค		พื้นที่เกษตร (ไร่)
					ครัวเรือน	ประชากร	
ภาค ๑	เชียงราย	๔๘๐	-	๖๐๐	-	-	๓๓,๑๕๐
	ลำปาง	๑,๔๔๐	๔๘,๐๐๐	๕,๔๐๐	๑,๗๘๕	๒,๔๙๑	๕,๐๐๐
ภาค ๓	เลย	-	๑๒,๐๐๐	๔,๗๖๘	๙๘๒	๓,๗๙๑	๕๐๐
	อุดรธานี	๑๒๔,๕๐๐	-	๑,๐๐๐	๑,๔๔๕	๓๐,๑๓๒	-
	บึงกาฬ	๒๔,๐๐๐	-	-	-	-	-
ภาค ๕	ศรีสะเกษ	-	-	๓๖๐	-	-	-
ภาค ๗	ราชบุรี	๓๗๑,๕๒๐	-	-	๑,๕๙๗	๔,๓๘๐	๒,๘๑๐
ภาค ๘	นครศรีธรรมราช	๒๓๓,๒๘๐	-	-	-	-	-
ภาค ๙	พิษณุโลก	๕,๗๖๐	-	-	-	๗๐๐	-
	น่าน	๒๖,๔๐๐	-	๒,๔๐๐	๖๒๐	๑,๘๖๐	๒,๕๐๐
	สุโขทัย	-	-	๓,๖๐๐	-	-	-
ภาค ๑๐	ชุมพร	๘๐๐	-	-	๓๕	๑๒๐	-
	ภูเก็ต	๘,๐๐๐	-	-	๙๘๐	๔,๒๒๕	-
	สุราษฎร์ธานี	๓,๒๐๐	-	-	๑,๒๐๐	๕,๐๕๐	-
ภาค ๑๑	อุบลราชธานี	-	๙๖,๐๐๐	๓๖๐	-	-	-
	๑๕ จังหวัด	๗๙๙,๓๘๐	๑๕๖,๐๐๐	๑๙,๐๘๘	๘,๖๔๔	๕๒,๗๔๙	๔๓,๙๖๐



## รายงานการให้ความช่วยเหลือสถานการณ์ อุทกภัย



ศูนย์ช่วยเหลือประชาชนในสถานการณ์อุทกภัย

สรุปรายงาน : ณ วันที่ 11 กันยายน 2563

แจกจ่ายน้ำอุปโภคบริโภค ปัจจุบัน **4,000** ลิตร  
สะสม **73,900** ลิตร



### น้ำอุปโภค

ปัจจุบัน **0** ลิตร  
สะสม **26,300** ลิตร



### น้ำบริโภค

ปัจจุบัน **4,000** ลิตร  
สะสม **47,600** ลิตร

ประชาชน ได้รับประโยชน์ ปัจจุบัน **415** คน  
สะสม **6,926** คน

ครัวเรือน ได้รับประโยชน์ ปัจจุบัน **90** ครัวเรือน  
สะสม **2,888** ครัวเรือน

สถานที่ให้การช่วยเหลือปัจจุบัน



วันที่	สทบ.เขต	สถานที่	การให้ความช่วยเหลือ	ประชาชน ได้รับประโยชน์
9 ก.ย. 63	1 (ลำปาง)	บ้านพนาสวรรค์ และ บ้านอาตี๋ ม.13 ต.แม่ยาว อ.เมือง จ.เชียงราย	แจกจ่ายน้ำดื่ม จำนวน 4,000 ลิตร	จำนวน 415 คน 90 ครัวเรือน



จัดทำโดย กลุ่มภูมิสารสนเทศ ศูนย์เทคโนโลยีสารสนเทศทรัพยากรน้ำบาดาล

