



**รายงานการเฝ้าระวังติดตามสถานการณ์น้ำและความช่วยเหลือ
ศูนย์ปฏิบัติการทรัพยากรธรรมชาติและสิ่งแวดล้อม (ด้านทรัพยากรน้ำ)
กระทรวงทรัพยากรธรรมชาติและสิ่งแวดล้อม**

ศูนย์ป้องกันวิกฤติน้ำ กรมทรัพยากรน้ำ

โทรศัพท์ ๐ ๒๒๗๑ ๖๐๐๐ ต่อ ๖๔๔๕ โทรสาร ๐ ๒๒๗๘ ๖๖๒๙ www.dwr.go.th IDLine: mekhalawoc Email: mekhala@dwr.mail.go.th

ศูนย์เทคโนโลยีสารสนเทศทรัพยากรน้ำบาดาล กรมทรัพยากรน้ำบาดาล

โทรศัพท์ ๐ ๒๖๖๖ ๗๐๙๐ โทรสาร ๐ ๒๖๖๖ ๗๑๐๐ www.dgr.go.th Email: itcenter@dgr.mail.go.th

สำนักงานนโยบายและแผนทรัพยากรธรรมชาติและสิ่งแวดล้อม

โทรศัพท์ ๐ ๒๒๖๕๖๕๐๐ www.onep.go.th Email: webmaster@onep.go.th

รายงานฉบับที่ ๓๗๖/๒๕๖๓

เวลา ๐๘.๐๐ น.

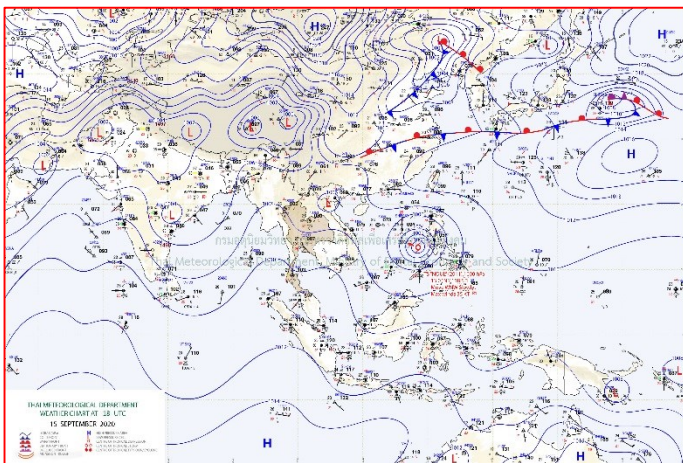
วันที่ ๑๖ กันยายน ๒๕๖๓

เรียนรมว.ทส. เลขาธิการ รมว.ทส. ที่ปรึกษา รมว.ทส. ปกท.ทส. รอง ปกท.ทส. อทน. อทบ. และหน่วยงานที่เกี่ยวข้อง

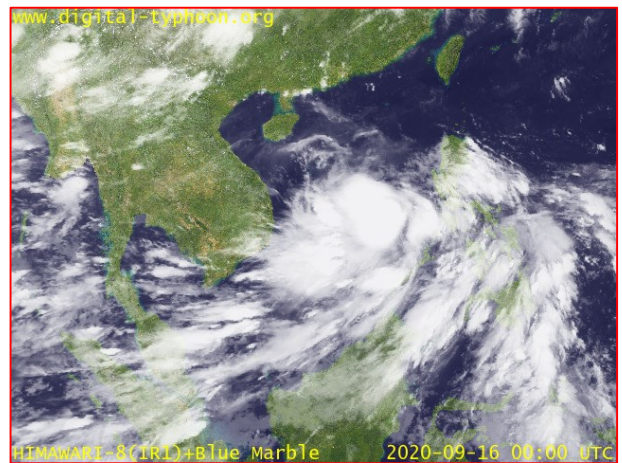
๑. สถานะอากาศ เวลา ๐๖.๐๐ น. (กรมอุตุนิยมวิทยา)

พยากรณ์อากาศ ๒๔ ชั่วโมงข้างหน้า ร่องมรสุมได้เลื่อนขึ้นไปพาดบริเวณตอนบนของภาคเหนือ และประเทศลาวตอนบน ในขณะที่มรสุมตะวันตกเฉียงใต้ยังคงพัดปกคลุมทะเลอันดามัน ประเทศไทย และอ่าวไทย ทำให้ประเทศไทยยังคงมีฝนฟ้าคะนองในระยะนี้ กับมีฝนตกหนักบางแห่งในภาคตะวันออก และภาคใต้

อนึ่ง พายุระดับ ๒ (ดีเปรสชัน) บริเวณทะเลจีนใต้ตอนกลาง ได้ทวีกำลังแรงขึ้นเป็นพายุระดับ ๓ (พายุโซนร้อน) "โนอึล" แล้ว คาดว่าจะเคลื่อนขึ้นฝั่งประเทศเวียดนามตอนกลาง แล้วเคลื่อนเข้าสู่ภาคตะวันออกเฉียงเหนือตอนบนและภาคเหนือของประเทศไทยในช่วงวันที่ ๑๘-๒๐ กันยายน ๒๕๖๓ ประกอบกับมรสุมตะวันตกเฉียงใต้ที่พัดปกคลุมทะเลอันดามัน ประเทศไทย และอ่าวไทย จะมีกำลังแรงขึ้น ทำให้ประเทศไทยมีฝนเพิ่มขึ้น และมีฝนตกหนักถึงหนักมากกับมีลมแรง ขอให้ประชาชนที่อาศัยในพื้นที่เสี่ยงภัยในภาคเหนือ ภาคตะวันออกเฉียงเหนือ ภาคกลาง ภาคตะวันออก และภาคใต้ ระวังอันตรายจากฝนตกหนักถึงหนักมากซึ่งอาจทำให้เกิดน้ำท่วมฉับพลันและน้ำป่าไหลหลากได้ ส่วนคลื่นลมบริเวณทะเลอันดามันและอ่าวไทยจะมีกำลังแรงขึ้น อ่าวไทยมีคลื่นสูงประมาณ ๒ เมตร ส่วนทะเลอันดามันมีคลื่นสูง ๒-๓ เมตร

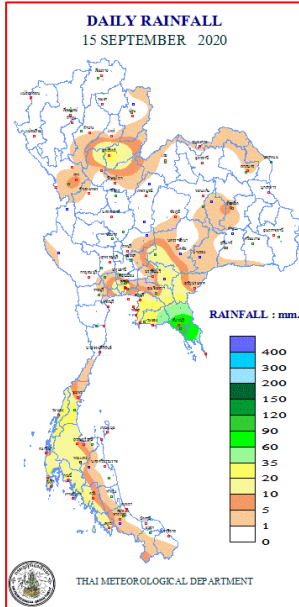


แผนที่อากาศ วันที่ ๑๖ ก.ย. ๒๕๖๓ เวลา ๐๑.๐๐ น.



ภาพถ่ายดาวเทียม วันที่ ๑๖ ก.ย. ๒๕๖๓ เวลา ๐๗.๐๐ น.

๒. ปริมาณฝนสะสม ณ เวลา ๐๗.๐๐น.(เมื่อวาน) - ๐๗.๐๐ น.(วันนี้) (กรมอุตุนิยมวิทยา)



จุดตรวจวัด	ปริมาณฝน (มม.)
จ.กระบี่ (เกาะลันตา)	๕๑.๖
จ.ระนอง	๓๘.๖
จ.กรุงเทพมหานคร	๓๖.๖
จ.ระยอง (ห้วยโป่ง สกษ.)	๓๖.๐
จ.ภูเก็ต (ศูนย์ฯ)	๓๓.๒
จ.อุตรดิตถ์	๓๒.๑
จ.ชลบุรี (พัทยา)	๒๗.๒

๓. ปริมาณฝนสะสมของพื้นที่ลาดเชิงเขา ๑๒ ชม. ที่ผ่านมา (กรมทรัพยากรน้ำ)

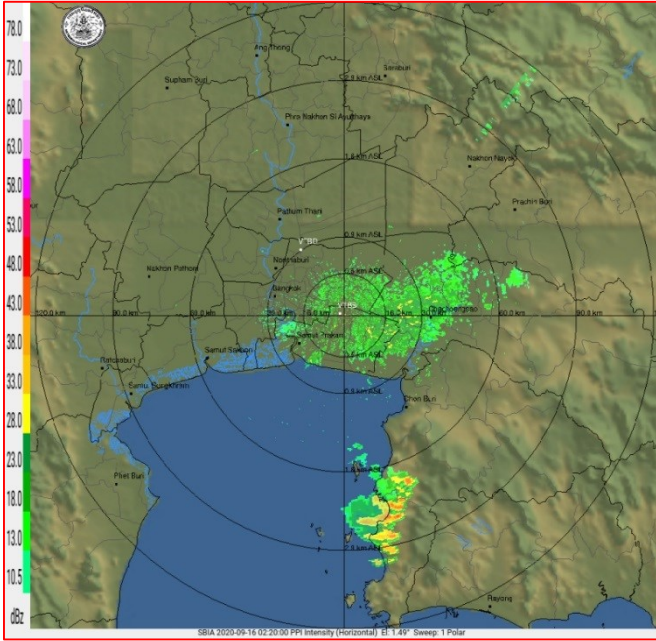
จุดตรวจวัด	ระดับการเตือน	ปริมาณฝน (มม./๑๒ ชม.)
บ้านห้วยน้ำอุ่น ต.บ้านดง อ.ชาติตระการ จ.พิษณุโลก	-	๘๓.๕
บ้านปากท่า ต.แม่สำ อ.ศรีสัชนาลัย จ.สุโขทัย	-	๗๑.๐
บ้านทุ่งพล้อ ต.ป่าจิว อ.ศรีสัชนาลัย จ.สุโขทัย	-	๖๒.๕
บ้านน้ำกุ่ม ต.น้ำกุ่ม อ.นครไทย จ.พิษณุโลก	-	๕๒.๐
บ้านกกจิว ต.สุขฤทัย อ.ห้วยคต จ.อุทัยธานี	-	๓๘.๕
บ้านวังนาใน ต.น้ำมุด อ.ละงู จ.สตูล	-	๓๖.๕
บ้านทหารผ่านศึก ต.รวมไทยพัฒนา อ.พบพระ จ.ตาก	-	๓๕.๕
บ้านบุง ต.เจ้าวัด อ.บ้านไร่ จ.อุทัยธานี	-	๓๑.๕
บ้านไร่ ต.น้ำริด อ.เมืองอุตรดิตถ์ จ.อุตรดิตถ์	-	๓๑.๐
บ้านฝางแล้ง ต.ขุนฝาง อ.เมืองอุตรดิตถ์ จ.อุตรดิตถ์	-	๒๙.๐
บ้านแม่เกี่ยม ต.ห้วยอ้อ อ.ลอง จ.แพร่	-	๒๘.๕
บ้านเจ็ดลูกเนิน ต.ชากบก อ.บ้านค่าย จ.ระยอง	-	๒๘.๕
บ้านปางขนุน ต.นาบ่อคำ อ.เมืองกำแพงเพชร จ.กำแพงเพชร	-	๒๘.๕
บ้านแม่หาด ต.ป่าพลู อ.บ้านโฮ้ง จ.ลำพูน	-	๒๘.๐

๔. ค่าความชื้นในดิน (กรมทรัพยากรน้ำ/คณะกรรมการแม่น้ำโขง)

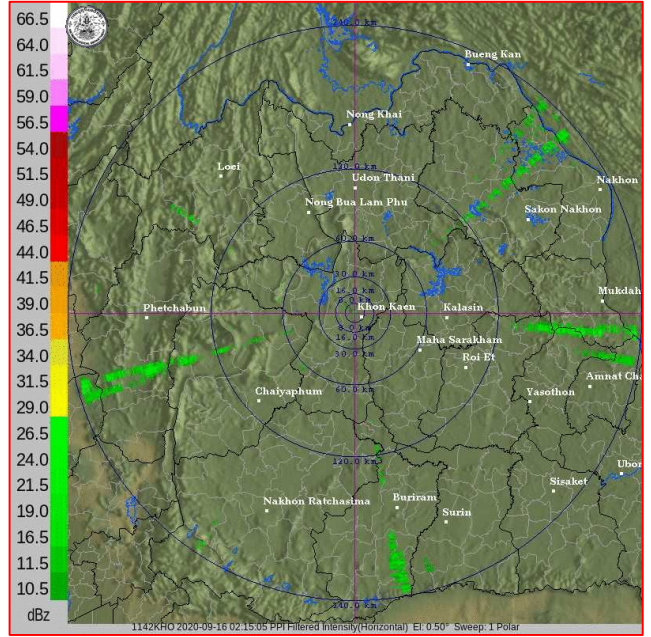
ภูมิภาค	ความชื้นในดิน [-] ๑ ก.ย. ๖๓	ความชื้นในดิน [-] ๑๕ ก.ย. ๖๓	แนวโน้ม
เหนือ	๒๐-๔๐	๒๐-๔๐	ทรงตัว
กลาง	๖๐-๘๐	๖๐-๘๐	ทรงตัว
ตะวันออกเฉียงเหนือ	๔๐-๖๐	๔๐-๖๐	ทรงตัว
ตะวันออก	๔๐-๖๐	๔๐-๖๐	ทรงตัว
ตะวันตก	๒๐-๔๐	๔๐-๖๐	เพิ่มขึ้น
ใต้	๔๐-๖๐	๖๐-๘๐	เพิ่มขึ้น

หมายเหตุ : ความชื้นในดิน ๐ หมายถึง ดินที่แห้งสนิท และ ๑๐๐ หมายถึง ดินที่อิ่มน้ำ

๕. เรดาร์ตรวจอากาศ ณ วันที่ ๑๖ กันยายน ๒๕๖๓ (กรมอุตุนิยมวิทยา)



สถานีสุวรรณภูมิ เวลา ๐๘.๓๐ น.



สถานีขอนแก่น เวลา ๐๘.๑๕ น.

จากเรดาร์ตรวจอากาศจะพบว่ามียกลุ่มเมฆฝนบริเวณภาคกลาง ตะวันออก และภาคตะวันออกเฉียงเหนือของประเทศไทย

๖. สถานการณ์น้ำในแหล่งเก็บกักน้ำ ณ วันที่ ๑๕ กันยายน ๒๕๖๓ (กรมชลประทาน กรมทรัพยากรน้ำ และสททช.)

๖.๑ สภาพน้ำในอ่างเก็บน้ำขนาดใหญ่ปริมาตรน้ำในอ่างฯ ๓๔,๔๒๒ ล้าน ลบ.ม. คิดเป็นร้อยละ ๔๙ (ปริมาตรน้ำใช้การได้ ๑๐,๙๙๑ ล้าน ลบ.ม. คิดเป็นร้อยละ ๒๓) ปริมาตรน้ำในอ่างฯ เทียบกับปี ๒๕๖๒ (๔๖,๑๒๖ ล้าน ลบ.ม. คิดเป็นร้อยละ ๖๕) น้อยกว่าปี ๒๕๖๒ จำนวน ๑๑,๗๐๓ ล้าน ลบ.ม. ปริมาณน้ำไหลลงอ่างฯ จำนวน ๑๕๒.๔๗ ล้าน ลบ.ม. ปริมาณน้ำระบาย จำนวน ๖๑.๖๔ ล้าน ลบ.ม. สามารถรับน้ำได้อีก ๓๖,๕๐๔ ล้าน ลบ.ม.

อ่างเก็บน้ำ	ปริมาตรน้ำในอ่าง		ปริมาตรน้ำใช้การได้		ปริมาตรน้ำไหลลงอ่าง		ปริมาตรน้ำระบาย		ปริมาตรน้ำรับได้อีก (ล้าน ม. ^๓) (ความจุที่รณ- ปริมาตรน้ำ ปัจจุบัน)
	ปริมาตร (ล้าน ม. ^๓)	% น้ำเก็บกัก	ปริมาตร (ล้าน ม. ^๓)	% น้ำใช้การ	วันนี้ (ล้าน ม. ^๓)	เมื่อวาน (ล้าน ม. ^๓)	วันนี้ (ล้าน ม. ^๓)	เมื่อวาน (ล้าน ม. ^๓)	
๑.ภูมิพล	๔,๕๗๓	๓๔	๗๗๓	๘	๑๗.๐๔	๑๗.๑๐	๖.๐๐	๖.๐๐	๘,๘๘๙
๒.สิริกิติ์	๕,๑๘๔	๕๕	๒,๓๓๔	๒๕	๒๘.๗๔	๒๕.๐๔	๑๐.๘๕	๑๑.๐๑	๕,๓๒๔
๓.จุฬารัตน์	๖๒	๓๘	๒๕	๒๐	๐.๖๖	๑.๑๖	๐.๐๐	๐.๐๐	๑๑๙
๔.อุบลรัตน์	๔๗๐	๑๙	-๑๑๑	-๖	๕.๑๑	๓.๗๘	๐.๓๐	๐.๓๐	๔,๑๗๐
๕.ลำปาว	๗๗๑	๓๙	๖๗๑	๓๖	๑.๒๐	๔.๖๔	๒.๒๓	๒.๒๓	๑,๖๗๙
๖.สิรินธร	๑,๒๕๔	๖๔	๔๒๓	๓๗	๑๕.๙๖	๐.๙๒	๐.๐๐	๐.๒๗	๗๑๒
๗.ป่าสักชลสิทธิ์	๖๗	๗	๖๔	๗	๑.๘๓	๑.๘๓	๑.๓๑	๑.๓๑	๘๙๓
๘.ศรีนครินทร์	๑๑,๘๙๘	๖๗	๑,๖๓๓	๒๒	๑๖.๑๑	๑๔.๗๒	๑๐.๐๘	๑๐.๐๒	๖,๘๗๒
๙.วชิราลงกรณ์	๓,๙๗๐	๔๕	๙๕๘	๑๑	๒๕.๓๔	๑๓.๔๔	๘.๐๔	๘.๐๘	๗,๐๓๐
๑๐.ขุนด่านปราการชล	๑๓๐	๕๘	๑๒๖	๕๗	๑.๑๑	๒.๗๔	๐.๑๓	๐.๓๘	๙๕
๑๑.รัชชประภา	๒,๘๔๐	๕๐	๑,๔๘๘	๒๖	๔.๗๐	๒.๗๐	๑.๙๙	๒.๔๑	๓,๓๐๔
๑๒.บางบาล	๑,๐๐๖	๖๙	๗๓๐	๖๒	๑๐.๕๔	๒๐.๙๙	๙.๐๗	๙.๓๒	๕๘๔

๖.๒ อ่างเก็บน้ำขนาดกลาง ๔๑๒ แห่ง มีปริมาณน้ำ ๒,๒๖๒ ล้าน ลบ.ม. (๔๔%) ปริมาณน้ำใช้การ ๑,๘๗๘ ล้าน ลบ.ม. (๔๐%)

๖.๓ แหล่งน้ำธรรมชาติขนาดใหญ่ ๖ แห่ง มีปริมาณน้ำรวม ๑๙๙.๐๐ ล้าน ลบ.ม. (๓๖%)

๖.๔ แหล่งน้ำในพื้นที่นอกเขตชลประทาน ๑๐๒,๐๙๙ แห่ง มีปริมาณน้ำรวม ๓,๘๕๔ ล้าน ลบ.ม.

๖.๕ อ่างเก็บน้ำขนาดกลางนอกเขตชลประทาน ๖๕ แห่ง ภายใต้การดูแลของกรมทรัพยากรน้ำ ปริมาณน้ำปัจจุบัน ๑๑๓.๙๕ ล้าน ลบ.ม.

๗. สถานการณ์น้ำในประเทศ ณ วันที่ ๑๓ - ๑๖ กันยายน ๒๕๖๓ (กรมชลประทาน)

สถานี	แม่น้ำ	อำเภอ	จังหวัด	ระดับ ตลิ่ง (ม.รทก.)	ระดับน้ำ (ม.รทก.)				แนวโน้ม	เปรียบ เทียบ ระดับตลิ่ง
					อาทิตย์	จันทร์	อังคาร	พุธ		
					๑๓ ก.ย.	๑๔ ก.ย.	๑๕ ก.ย.	๑๖ ก.ย.		
P.๑	ปิง	เมือง	เชียงใหม่	๓.๗๐	๑.๒๔	๑.๓๕	๑.๒๗	๑.๓๑	เพิ่มขึ้น	-๒.๓๙
W.๑C	วัง	เมือง	ลำปาง	๕.๒๐	-๐.๓๙	-๐.๔๔	-๐.๔๔	-๐.๓๘	เพิ่มขึ้น	-๕.๕๘
Y.๑๖	ยม	บางระกำ	พิษณุโลก	๗.๓๐	๔.๓๑	๔.๒๕	๔.๕๒	๔.๖๐	เพิ่มขึ้น	-๒.๗
N.๗A	น่าน	เมือง	พิจิตร	๙.๘๗	๒.๑๘	๒.๕๔	๒.๔๑	๒.๒๕	ลดลง	-๗.๖๒
C.๒	เจ้าพระยา	เมือง	นครสวรรค์	๒๖.๒๐	๑๗.๘๑	๑๗.๘๑	๑๗.๘๕	๑๗.๗๗	ลดลง	-๘.๔๓
C.๑๓	เจ้าพระยา	สรรพยา	ชัยนาท	๑๖.๓๔	๕.๒๕	๕.๒๕	๕.๒๕	๕.๒๕	ทรงตัว	-๑๑.๐๙
M.๖A	มูล	สตึก	บุรีรัมย์	๖.๐๐	-๐.๓๘	-๐.๓๘	-๐.๓๘	-๐.๓๘	ทรงตัว	-๖.๓๘
M.๗	มูล	เมือง	อุบลราชธานี	๗.๐๐	๒.๑๓	๒.๑๗	๒.๒๓	๒.๒๒	ลดลง	-๔.๗๘
M.๑๙๑	ลำตะคอง	เมือง	นครราชสีมา	๓.๐๐	๑.๑๑	๑.๑๒	๑.๑๕	๑.๑๖	เพิ่มขึ้น	-๑.๘๔
M.๖๙	ลำเซบก	ตระการพืชผล	อุบลราชธานี	๗.๓๐	๕.๕๐	๕.๖๗	๕.๕๑	๕.๒๙	ลดลง	-๒.๐๑
X.๖๔	คลองท่าแซะ	ท่าแซะ	ชุมพร	๑๗.๑๓	๑๐.๗๘	๘.๕๔	๘.๙๘	๑๐.๙๔	เพิ่มขึ้น	-๖.๑๙
X.๑๔๙	คลองกลาย	นบพิตำ	นครศรีธรรมราช	๓๓.๙๖	๒๘.๖๒	๒๘.๕๐	๒๘.๔๘	๒๘.๔๒	ลดลง	-๕.๕๔
X.๒๗๔	แม่น้ำโก-ลก	แว้ง	นราธิวาส	๒๔.๑๘	๑๙.๖๖	๑๙.๑๖	๑๙.๓๒	๑๙.๒๔	ลดลง	-๔.๙๔
X.๓๗A	แม่น้ำตาปี	พระแสง	สุราษฎร์ธานี	๑๑.๗๐	๙.๐๗	๙.๐๗	๘.๙๕	๘.๗๔	ลดลง	-๒.๙๖

*** ยังไม่ได้รับรายงาน

๘. สถานการณ์น้ำในพื้นที่ลุ่มน้ำโขง ณ วันที่ ๑๖ กันยายน ๒๕๖๓ (คณะกรรมการแม่น้ำโขง)

สถานี	ระดับ อ้างอิง (ม.รทก.)	ระดับ ตลิ่ง (ม.)	ระดับน้ำ (ม.)					เปรียบ เทียบระดับ ตลิ่ง (ม.)	ผลต่างของระดับน้ำ (ม.)		แนว โน้ม
			๑๒ ก.ย.	๑๓ ก.ย.	๑๔ ก.ย.	๑๕ ก.ย.	๑๖ ก.ย.		๓ วัน ย้อนหลัง	๕ วัน ย้อนหลัง	
อ.เชียงแสน จ.เชียงราย	๓๕๗.๑๑๐	๑๒.๘๐	๓.๒๙	๓.๒๘	๓.๓๓	๓.๓๓	๓.๒๘	-๙.๕๒	-๐.๐๕	-๐.๐๑	ลดลง
อ.เชียงคาน จ.เลย	๑๙๔.๑๑๘	๑๖.๐๐	๗.๔๖	๗.๖๖	๗.๙๒	๗.๙๘	๗.๘๘	-๘.๑๒	-๐.๐๔	๐.๔๒	ลดลง
อ.เมือง จ.หนองคาย	๑๕๓.๖๔๘	๑๒.๒๐	๔.๕๕	๔.๖๕	๔.๙๑	๕.๑๖	๕.๒๖	-๖.๙๔	๐.๓๕	๐.๗๑	เพิ่มขึ้น
อ.เมือง จ.นครพนม	๑๓๒.๖๘๐	๑๒.๐๐	๕.๓๓	๕.๒๕	๕.๑๓	๕.๐๓	๕.๐๗	-๖.๙๓	-๐.๐๖	-๐.๒๖	เพิ่มขึ้น
อ.เมือง จ.มุกดาหาร	๑๒๔.๒๑๙	๑๒.๕๐	๕.๐๓	๕.๐๕	๔.๙๖	๔.๘๗	๔.๘๕	-๗.๖๕	-๐.๑๑	-๐.๑๘	ลดลง
อ.โขงเจียม จ.อุบลราชธานี	๘๙.๐๓๐	๑๔.๕๐	๕.๕๔	๕.๕๑	๕.๕๒	๕.๕๒	๕.๔๒	-๙.๐๘	-๐.๑๐	-๐.๑๒	ลดลง

*** ไม่มีสถานการณ์

๙. สถานการณ์เตือนภัย Early Warning ณ วันที่ ๑๖ กันยายน ๒๕๖๓ (กรมทรัพยากรน้ำ)

[เวลา ๑๕.๐๐ น. (เมื่อวาน) - ๐๘.๐๐ น. (วันนี้)]

การแจ้งเตือน	สถานี	การแจ้งเตือน
เตือนสีแดง (อพยพ)	-	-
เตือนสีเหลือง (เตือนภัย)	บ้านงษ์ไร่ (หมู่ ๖) ตำบลซึ้ง อำเภอขลุง จังหวัดจันทบุรี	ปริมาณฝนสะสม ๑๒ ชั่วโมง ๑๑๘.๐ มิลลิเมตร
เตือนสีเขียว (เฝ้าระวัง)	บ้านขมภูเหนือ ตำบลขมพู อำเภอเนินมะปราง จังหวัดพิษณุโลก	ระดับน้ำ ๔.๐๙ เมตร ระดับวิกฤต ๖.๐๐ เมตร

*** สำนักงานทรัพยากรน้ำภาคที่เกี่ยวข้องได้ดำเนินการแจ้งอาสาสมัครและเครือข่าย รวมถึงหน่วยงานที่เกี่ยวข้องในพื้นที่เสี่ยงภัยแล้ว

๑๐. พื้นที่ติดตามและเฝ้าระวังสถานการณ์ธรณีพิบัติภัย ณ วันที่ ๑๖ กันยายน ๒๕๖๓ (กรมทรัพยากรธรณี)

เนื่องจากในพื้นที่เสี่ยงดินถล่มมีฝนตกต่อเนื่องในพื้นที่ภาคเหนือ ภาคตะวันออก และภาคใต้ จึงได้ทำการเฝ้าระวังและติดตามสถานการณ์พิบัติภัยดินถล่มและน้ำป่าไหลหลากเป็นพิเศษ และจะทำการแจ้งอาสาสมัครเครือข่ายในพื้นที่เสี่ยงต่อไป

๑๑. เหตุการณ์วิกฤตน้ำปัจจุบัน ณ วันที่ ๑๖ กันยายน ๒๕๖๓ [เวลา ๑๕.๐๐ น. (เมื่อวาน) - ๐๘.๐๐ น. (วันนี้)]

ไม่มีสถานการณ์

๑๒. สถานการณ์ภาวะน้ำท่วม และสถานการณ์ฝนแล้ง/ฝนทิ้งช่วง ณ วันที่ ๑๖ กันยายน ๒๕๖๓ (ปก.)

ไม่มีสถานการณ์

๑๓. การคาดหมายลักษณะอากาศ ๗ วันข้างหน้า (ระหว่างวันที่ ๑๖ - ๒๑ กันยายน ๒๕๖๓)

ในช่วงวันที่ ๑๖ - ๑๗ ก.ย. ๖๓ ร่องมรสุมที่พาดผ่านภาคกลาง ภาคตะวันออก และภาคตะวันออกเฉียงเหนือตอนล่างมีกำลังอ่อนลง ทำให้บริเวณดังกล่าวมีฝนลดลง สำหรับมรสุมตะวันตกเฉียงใต้ที่พัดปกคลุมทะเลอันดามัน ภาคใต้ และอ่าวไทย จะมีกำลังแรงขึ้น ทำให้ภาคตะวันออกและภาคใต้ยังคงมีฝนตกหนักบางแห่ง ในขณะที่หย่อมความกดอากาศต่ำกำลังแรงบริเวณประเทศฟิลิปปินส์จะเคลื่อนลงสู่ทะเลจีนใต้ตอนกลาง และคาดว่าจะทวีกำลังแรงขึ้นเป็นพายุหมุนเขตร้อนในระยะต่อไป

โดยในช่วงวันที่ ๑๘ - ๒๐ ก.ย. ๖๓ จะเคลื่อนตัวเข้าชายฝั่งประเทศเวียดนามตอนกลาง และมีแนวโน้มเคลื่อนตัวเข้าสู่ภาคตะวันออกเฉียงเหนือตอนบน ส่งผลทำให้บริเวณประเทศไทยตอนบนมีฝนเพิ่มมากขึ้นและมีฝนตกหนักถึงหนักมากบางแห่ง สำหรับคลื่นลมบริเวณทะเลอันดามัน และอ่าวไทยมีกำลังค่อนข้างแรง โดยทะเลอันดามันมีคลื่นสูง ๒-๓ เมตร บริเวณที่มีฝนฟ้าคะนองคลื่นสูง ๓-๕ เมตร และอ่าวไทยคลื่นสูง ๑-๒ เมตร บริเวณที่มีฝนฟ้าคะนองคลื่นสูงประมาณ ๒ เมตร หลังจากนั้นมรสุมตะวันตกเฉียงใต้ที่พัดปกคลุมทะเลอันดามัน ประเทศไทย และอ่าวไทยจะมีกำลังอ่อนลง ทำให้ประเทศไทยมีฝนลดลง

๑๔. ความช่วยเหลืออุทกภัยสะสมของกรมทรัพยากรน้ำ

ความช่วยเหลือในพื้นที่ประสบปัญหาอุทกภัย ตั้งแต่วันที่ ๑ สิงหาคม - ๑๔ กันยายน ๒๕๖๓

หน่วยงาน	จังหวัด	ปริมาณการสูบน้ำ (ลบ.ม.)	ปริมาณการแจกจ่ายน้ำสะอาด (ลิตร)	น้ำดื่มบรรจุขวด (ขวด)	ประโยชน์ที่ได้รับ		
					อุปโภค-บริโภค		พื้นที่เกษตร (ไร่)
					ครัวเรือน	ประชากร	
ภาค ๑	เชียงราย	๔๘๐	-	๖๐๐	-	-	๓๓,๑๕๐
	ลำปาง	๑,๔๔๐	๔๘,๐๐๐	๕,๔๐๐	๑,๗๘๕	๒,๔๙๑	๕,๐๐๐
ภาค ๓	เลย	-	๑๒,๐๐๐	๔,๗๖๘	๙๘๒	๓,๗๙๑	๕๐๐
	อุดรธานี	๑๒๔,๕๐๐	-	๑,๐๐๐	๑,๔๔๕	๓๐,๑๓๒	-
	บึงกาฬ	๒๔,๐๐๐	-	-	-	-	-
ภาค ๕	ศรีสะเกษ	-	-	๓๖๐	-	-	-
ภาค ๗	ราชบุรี	๓๗๑,๕๒๐	-	-	๑,๕๙๗	๔,๓๘๐	๒,๘๑๐
ภาค ๘	นครศรีธรรมราช	๒๓๓,๒๘๐	-	-	-	-	-
ภาค ๙	พิษณุโลก	๕,๗๖๐	-	-	-	๗๐๐	-
	น่าน	๒๖,๔๐๐	-	๒,๔๐๐	๖๒๐	๑,๘๖๐	๒,๕๐๐
	สุโขทัย	-	-	๓,๖๐๐	-	-	-
ภาค ๑๐	ชุมพร	๘๐๐	-	-	๓๕	๑๒๐	-
	ภูเก็ต	๘,๐๐๐	-	-	๙๘๐	๔,๒๒๕	-
	สุราษฎร์ธานี	๓,๒๐๐	-	-	๑,๒๐๐	๕,๐๕๐	-
ภาค ๑๑	อุบลราชธานี	-	๙๖,๐๐๐	๓๖๐	-	-	-
	๑๕ จังหวัด	๗๙๙,๓๘๐	๑๕๖,๐๐๐	๑๙,๐๘๘	๘,๖๔๔	๕๒,๗๔๙	๔๓,๙๖๐

๑๕. ความช่วยเหลือภัยแล้งสะสมของกรมทรัพยากรน้ำบาดาล ยอดสะสมวันที่ ๔ สิงหาคม – ๑๑ กันยายน ๒๕๖๓


รายงานการให้ความช่วยเหลือสถานการณ์ อุทกภัย


ศูนย์ช่วยเหลือประชาชนในสถานการณ์อุทกภัย

สรุปรายงาน : ณ วันที่ 11 กันยายน 2563

แจกจ่ายน้ำอุปโภคบริโภค ปัจจุบัน 4,000 ลิตร
สะสม 73,900 ลิตร



น้ำอุปโภค

ปัจจุบัน 0 ลิตร
 สะสม 26,300 ลิตร



น้ำบริโภค

ปัจจุบัน 4,000 ลิตร
 สะสม 47,600 ลิตร

ประชาชน ได้รับประโยชน์ ปัจจุบัน 415 คน
 สะสม 6,926 คน

ครว้เรือน ได้รับประโยชน์ ปัจจุบัน 90 ครว้เรือน
 สะสม 2,888 ครว้เรือน

สถานที่ให้การช่วยเหลือปัจจุบัน



วันที่	สทบ.เขต	สถานที่	การให้ความช่วยเหลือ	ประชาชนได้รับประโยชน์
9 ก.ย. 63	1 (ลำปาง)	บ้านพนาสวรรค์ และ บ้านอาตี๋ ม.13 ต.แม่ยาว อ.เมือง จ.เชียงราย	แจกจ่ายน้ำดื่ม จำนวน 4,000 ลิตร	จำนวน 415 คน 90 ครว้เรือน



จัดทำโดย กลุ่มภูมิสารสนเทศ ศูนย์เทคโนโลยีสารสนเทศทรัพยากรน้ำบาดาล

จึงเรียนมาเพื่อโปรดทราบ

นายสมฤทธิ์ วิไลพรรัตน์
 รองอธิบดีกรมทรัพยากรน้ำ
 ประธานคณะทำงานศูนย์ปฏิบัติการ
 ทรัพยากรธรรมชาติและสิ่งแวดล้อม
 (ด้านทรัพยากรน้ำ)