



รายงานสถานการณ์น้ำรายวัน

เสนอโดย

ศูนย์เมขลา

ศูนย์ป้องกันวิกฤติน้ำ

กรมทรัพยากรน้ำ

ประจำวันที่ ๑๖ กันยายน ๒๕๖๓

โทร. ๐๒-๒๗๑๖๐๐๐ ต่อ ๖๔๔๕

Line ID : mekhalawoc

สารบัญ

- ๑) ปริมาณฝนสะสมปี พ.ศ. ๒๕๖๑ และ ๒๕๖๒ เทียบค่าเฉลี่ย ๓๐ ปี
- ๒) สถานการณ์น้ำในอ่างเก็บน้ำขนาดใหญ่ และขนาดกลาง
- ๓) รายงานสถานการณ์น้ำรายลุ่มน้ำ
- ๔) รายงานระดับน้ำจากกล้อง CCTV



ปริมาณฝนสะสมปี

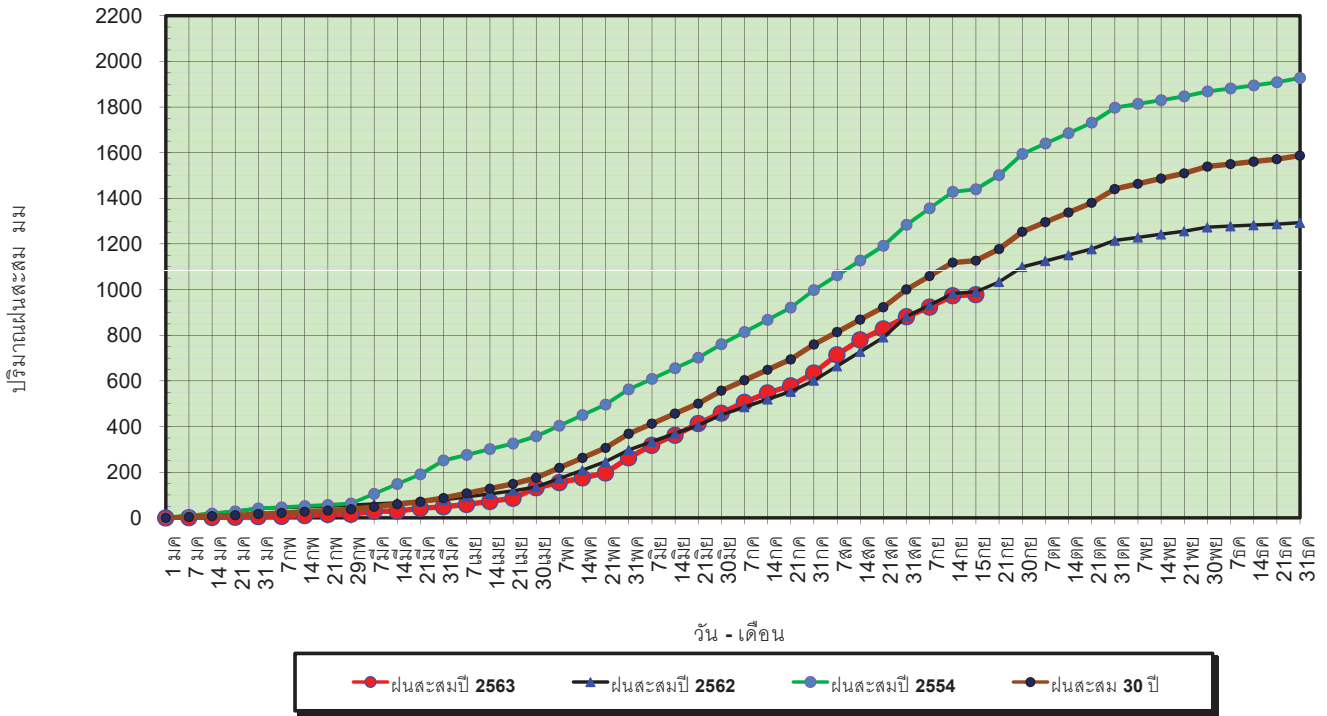
พ.ศ. ๒๕๖๑ และ ๒๕๖๒

เทียบค่าเฉลี่ย ๓๐ ปี

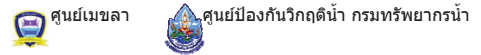


วันที่ 15 กันยายน 2563
 ฝน30ปี = 1,127.30 มม. (สะสมทั้งปี = 1,587.70 มม.)
 ปี62 = 990.12 มม. (สะสมทั้งปี = 1,292.63 มม.)
 ปี63 = 978.28 มม.
 เปรียบเทียบกับ ปี 62 **มีค่าน้อยกว่า** -11.83 มม.
 เปรียบเทียบกับฝนเฉลี่ย 30 ปี **มีค่าน้อยกว่า** -149.02 มม.

ปริมาณฝนสะสมปี 2554-2562-2563 เทียบกับค่าเฉลี่ย 30 ปี

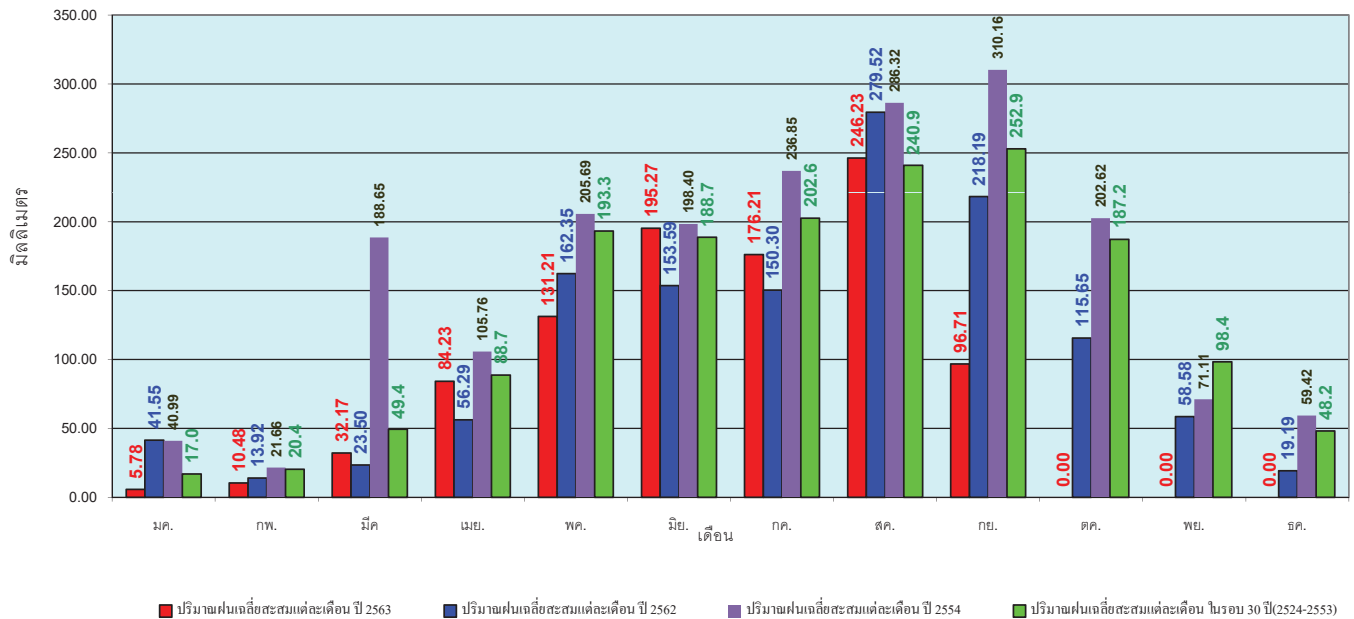


ข้อมูลจากกรมอุตุนิยมวิทยาจำนวน 127
 สถานีข้อมูลปริมาณฝนสะสมถึง วันที่
 15 กันยายน 2563



วันที่ 15 กันยายน 2563
 ฝน30ปี = 1,127.30 มม. (สะสมทั้งปี = 1,587.50 มม.)
 ปี62 = 990.12 มม. (สะสมทั้งปี = 1,292.63 มม.)
 ปี63 = 978.28 มม.
 เปรียบเทียบกับ ปี 62 **มีค่าน้อยกว่า** -11.83 มม.
 เปรียบเทียบกับฝนเฉลี่ย 30 ปี **มีค่าน้อยกว่า** -149.02 มม.

ปริมาณฝนเฉลี่ยรายเดือนของประเทศ

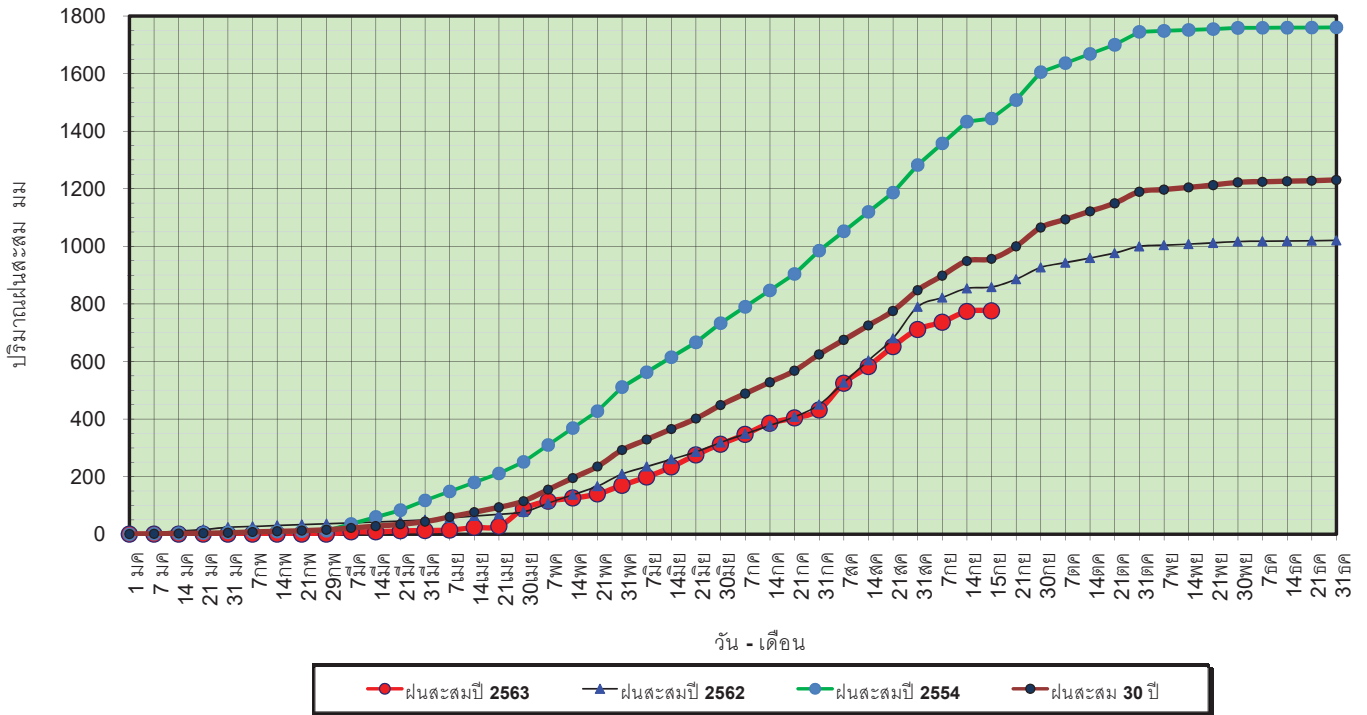


ข้อมูลจากกรมอุตุนิยมวิทยาจำนวน 128
 สถานีข้อมูลปริมาณฝนสะสมถึง วันที่
 15 กันยายน 2563



วันที่ 15 กันยายน 2563
 ฝน30ปี = 956.55 มม. (สะสมทั้งปี = 1,230.90 มม.)
 ปี62 = 858.66 มม. (สะสมทั้งปี = 1,021.00 มม.)
 ปี63 = 775.96 มม.
 เปรียบเทียบกับ ปี 62 **มีค่าน้อยกว่า** -82.70 มม.
 เปรียบเทียบกับฝนเฉลี่ย 30 ปี **มีค่าน้อยกว่า** -180.59 มม.

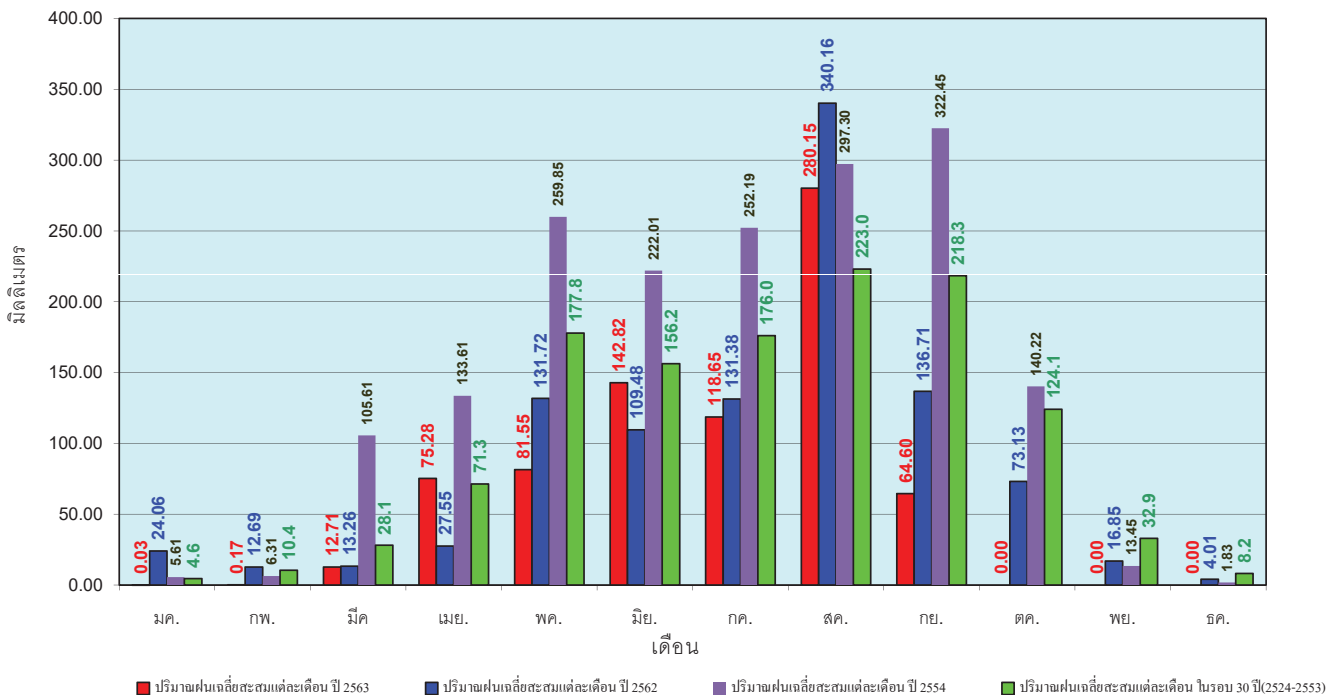
ปริมาณฝนสะสมภาคเหนือ



ข้อมูลจากกรมอุตุนิยมวิทยาจำนวน 33
 สถานีข้อมูลปริมาณฝนสะสมถึง วันที่
 15 กันยายน 2563

วันที่ 15 กันยายน 2563
 ฝน30ปี = 956.55 มม. (สะสมทั้งปี = 1,230.90 มม.)
 ปี62 = 858.66 มม. (สะสมทั้งปี = 1,021.00 มม.)
 ปี63 = 775.96 มม.
 เปรียบเทียบกับ ปี 62 **มีค่าน้อยกว่า** -82.70 มม.
 เปรียบเทียบกับฝนเฉลี่ย 30 ปี **มีค่าน้อยกว่า** -180.59 มม.

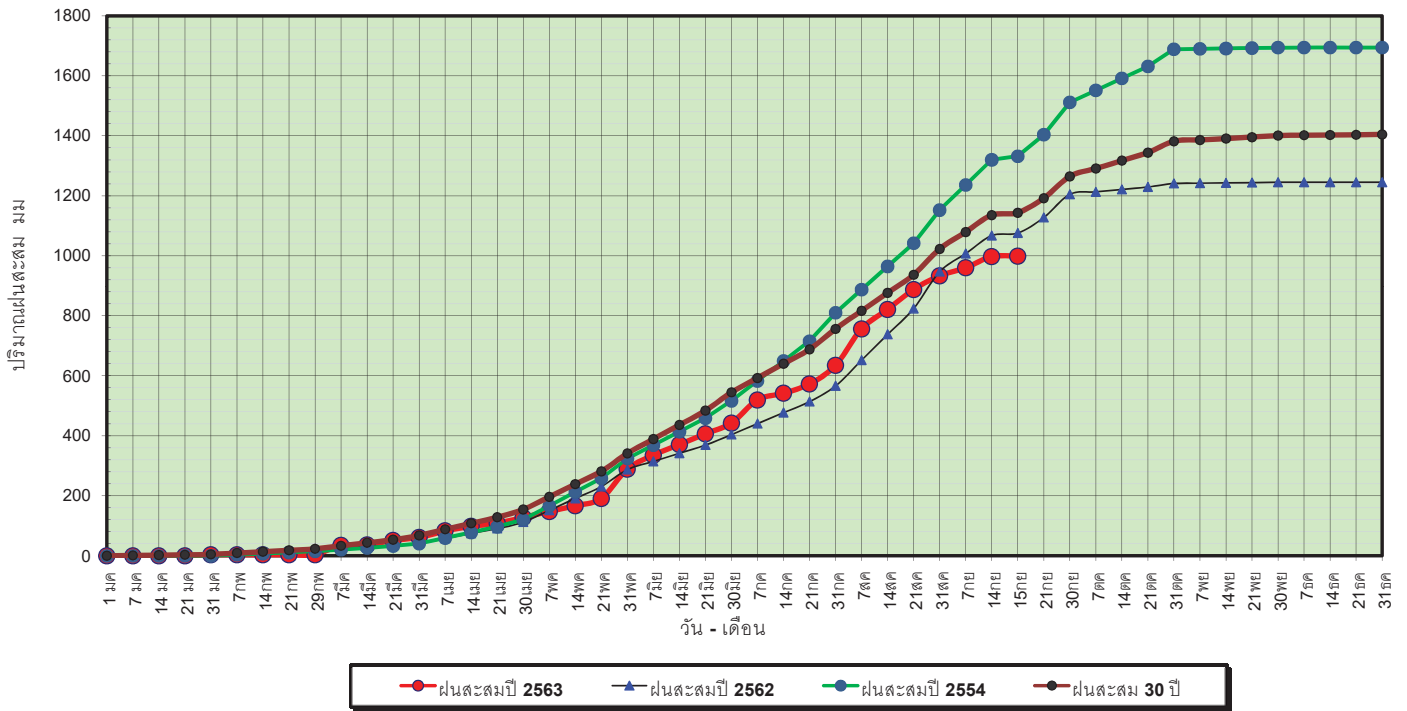
ปริมาณฝนเฉลี่ยสะสมรายเดือน ภาคเหนือ



ข้อมูลจากกรมอุตุนิยมวิทยาจำนวน33
 สถานีข้อมูลปริมาณฝนสะสมถึง วันที่
 15 กันยายน 2563

วันที่ 15 กันยายน 2563
 ฝน30ปี = 1,143.40 มม. (สะสมทั้งปี = 1,404.50 มม.)
 ปี62 = 1,076.01 มม. (สะสมทั้งปี = 1,245.09 มม.)
 ปี63 = 998.47 มม.
 เปรียบเทียบกับ ปี 62 **มีค่าน้อยกว่า** -77.53 มม.
 เปรียบเทียบกับฝนเฉลี่ย 30 ปี **มีค่าน้อยกว่า** -144.93 มม.

ปริมาณฝนสะสมภาคตะวันออกเฉียงเหนือ



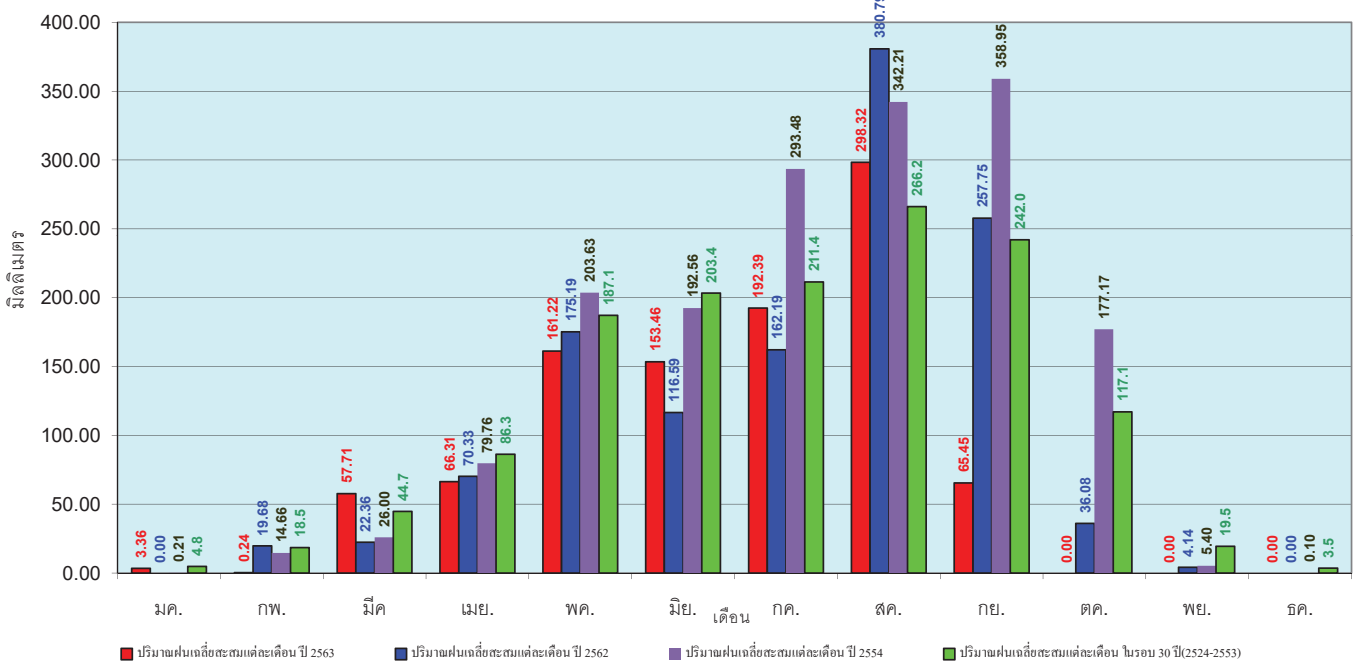
ข้อมูลจากกรมอุตุนิยมวิทยาจำนวน 30
 สถานีข้อมูลปริมาณฝนสะสมถึง วันที่
 15 กันยายน 2563



ศูนย์เมขลา ศูนย์ป้องกันวิกฤตน้ำ กรมทรัพยากรน้ำ

วันที่ 15 กันยายน 2563
 ฝน30ปี = 1,143.40 มม. (สะสมทั้งปี = 1,404.50 มม.)
 ปี62 = 1,076.01 มม. (สะสมทั้งปี = 1,245.09 มม.)
 ปี63 = 998.47 มม.
 เปรียบเทียบกับ ปี 62 **มีค่าน้อยกว่า** -77.53 มม.
 เปรียบเทียบกับฝนเฉลี่ย 30 ปี **มีค่าน้อยกว่า** -144.93 มม.

ปริมาณฝนเฉลี่ยสะสมรายเดือน ภาคตะวันออกเฉียงเหนือ



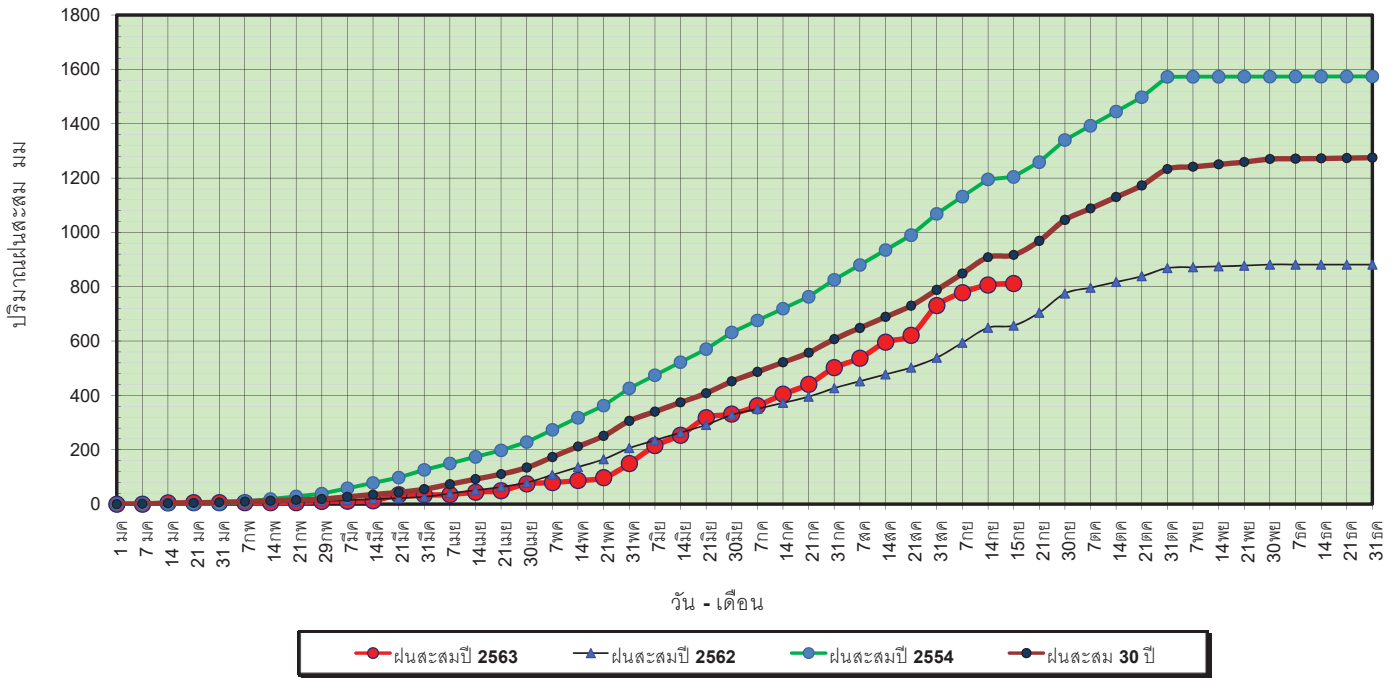
ข้อมูลจากกรมอุตุนิยมวิทยาจำนวน 31
 สถานีข้อมูลปริมาณฝนสะสมถึง วันที่
 15 กันยายน 2563



ศูนย์เมขลา ศูนย์ป้องกันวิกฤตน้ำ กรมทรัพยากรน้ำ

วันที่ 15 กันยายน 2563
 ฝน30ปี = 917.15 มม. (สะสมทั้งปี = 1,275.20 มม.)
 ปี62 = 657.03 มม. (สะสมทั้งปี = 881.56 มม.)
 ปี63 = 812.11 มม.
 เปรียบเทียบกับ ปี 62 **มีค่ามากกว่า** 155.08 มม.
 เปรียบเทียบกับฝนเฉลี่ย 30 ปี **มีค่าน้อยกว่า** -105.04 มม.

ปริมาณฝนสะสมภาคกลาง

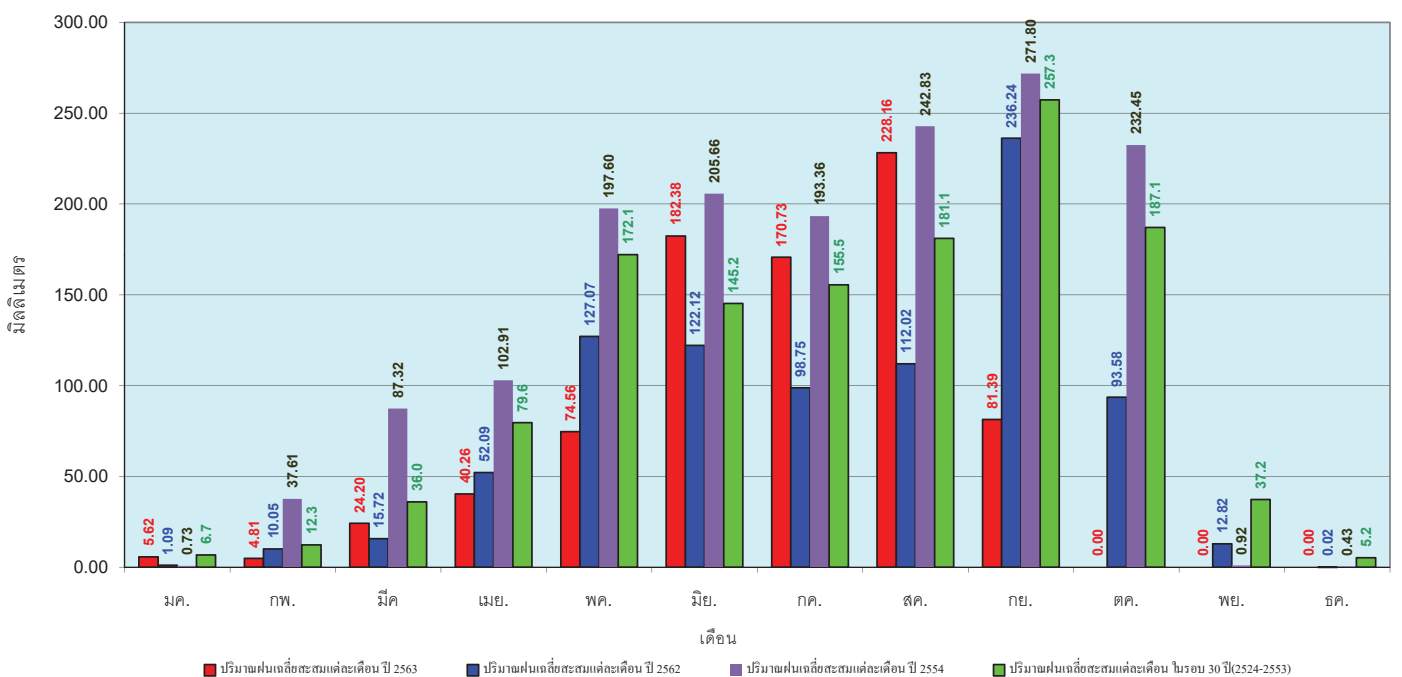


ข้อมูลจากกรมอุตุนิยมวิทยาจำนวน 14
 สถานีข้อมูลปริมาณฝนสะสมถึง วันที่
 15 กันยายน 2563

ศูนย์เมฆลา ศูนย์ป้องกันภัยพิบัติฯ กรมทรัพยากรน้ำ

วันที่ 15 กันยายน 2563
 ฝน30ปี = 917.15 มม. (สะสมทั้งปี = 1,275.20 มม.)
 ปี62 = 657.03 มม. (สะสมทั้งปี = 881.56 มม.)
 ปี63 = 812.11 มม.
 เปรียบเทียบกับ ปี 62 **มีค่ามากกว่า** 155.08 มม.
 เปรียบเทียบกับฝนเฉลี่ย 30 ปี **มีค่าน้อยกว่า** -105.04 มม.

ปริมาณฝนเฉลี่ยสะสมรายเดือน ภาคกลาง

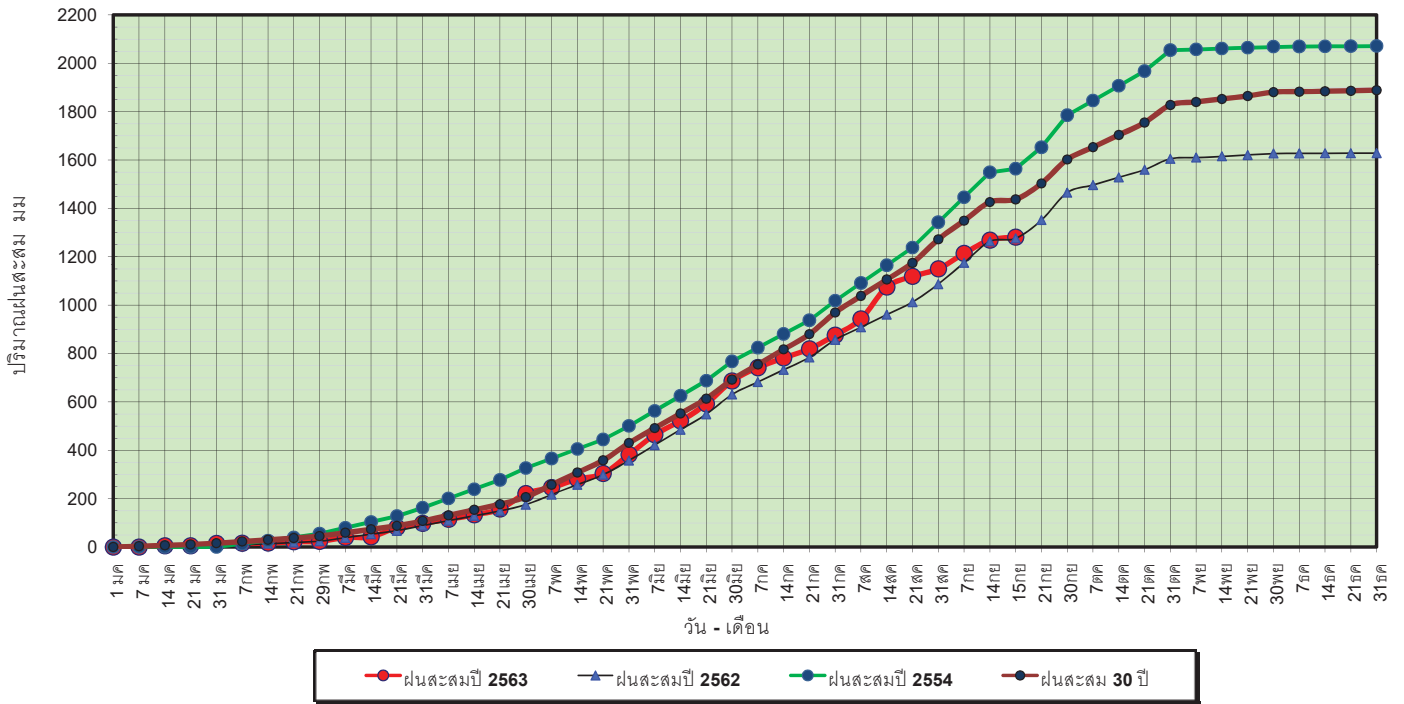


ข้อมูลจากกรมอุตุนิยมวิทยาจำนวน 14
 สถานีข้อมูลปริมาณฝนสะสมถึง วันที่
 15 กันยายน 2563

ศูนย์เมฆลา ศูนย์ป้องกันภัยพิบัติฯ กรมทรัพยากรน้ำ

วันที่ 15 กันยายน 2563
 ฝน30ปี = 1,437.25 มม. (สะสมทั้งปี = 1,888.80 มม.)
 ปี62 = 1,276.21 มม. (สะสมทั้งปี = 1,628.72 มม.)
 ปี63 = 1,280.93 มม.
 เปรียบเทียบกับ ปี 62 **มีค่ามากกว่า** 4.72 มม.
 เปรียบเทียบกับฝนเฉลี่ย 30 ปี **มีค่าน้อยกว่า** -156.32 มม.

ปริมาณฝนสะสมภาคตะวันออกเฉียงเหนือ

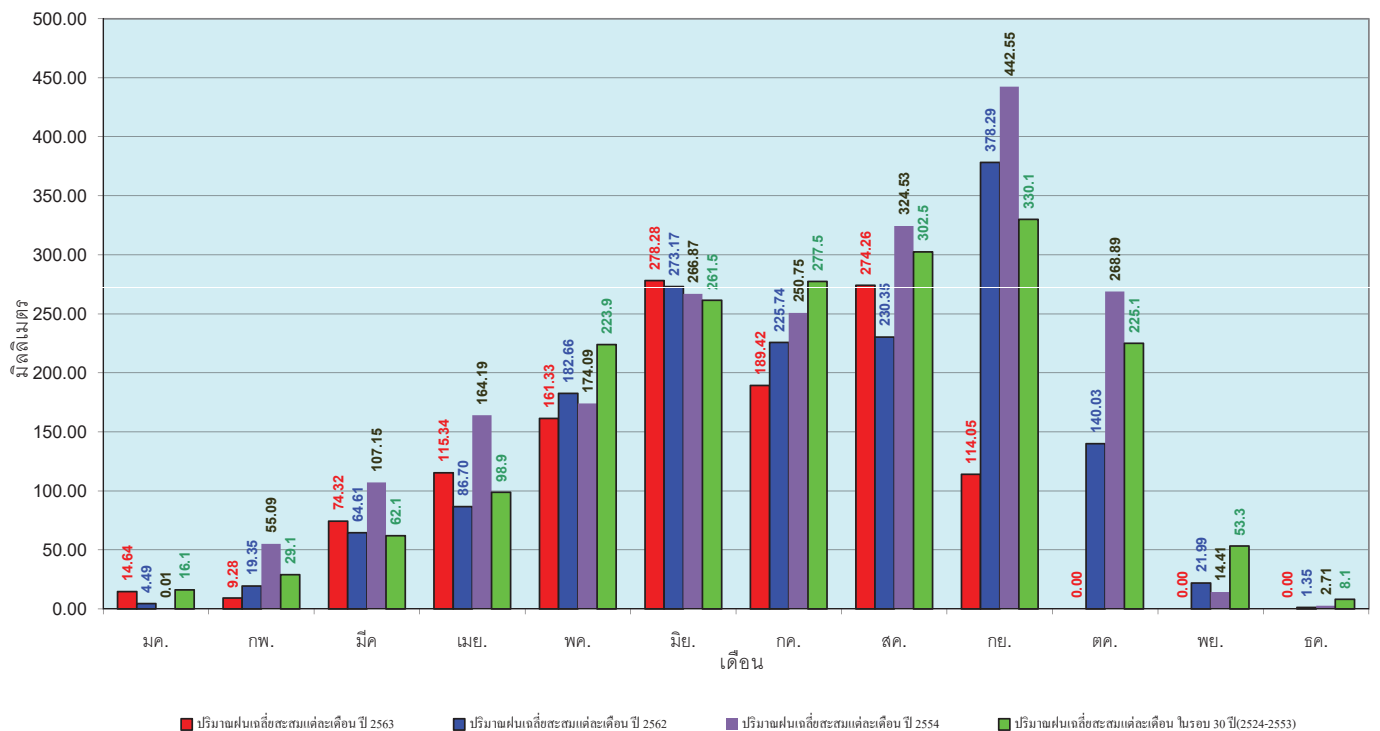


ข้อมูลจากกรมอุตุนิยมวิทยาจำนวน 16 สถานีข้อมูลปริมาณฝนสะสมถึง วันที่ 15 กันยายน 2563



วันที่ 15 กันยายน 2563
 ฝน30ปี = 1,437.25 มม. (สะสมทั้งปี = 1,888.80 มม.)
 ปี62 = 1,276.21 มม. (สะสมทั้งปี = 1,628.72 มม.)
 ปี63 = 1,280.93 มม.
 เปรียบเทียบกับ ปี 62 **มีค่ามากกว่า** 4.72 มม.
 เปรียบเทียบกับฝนเฉลี่ย 30 ปี **มีค่าน้อยกว่า** -156.32 มม.

ปริมาณฝนเฉลี่ยสะสมรายเดือน ภาคตะวันออกเฉียงเหนือ

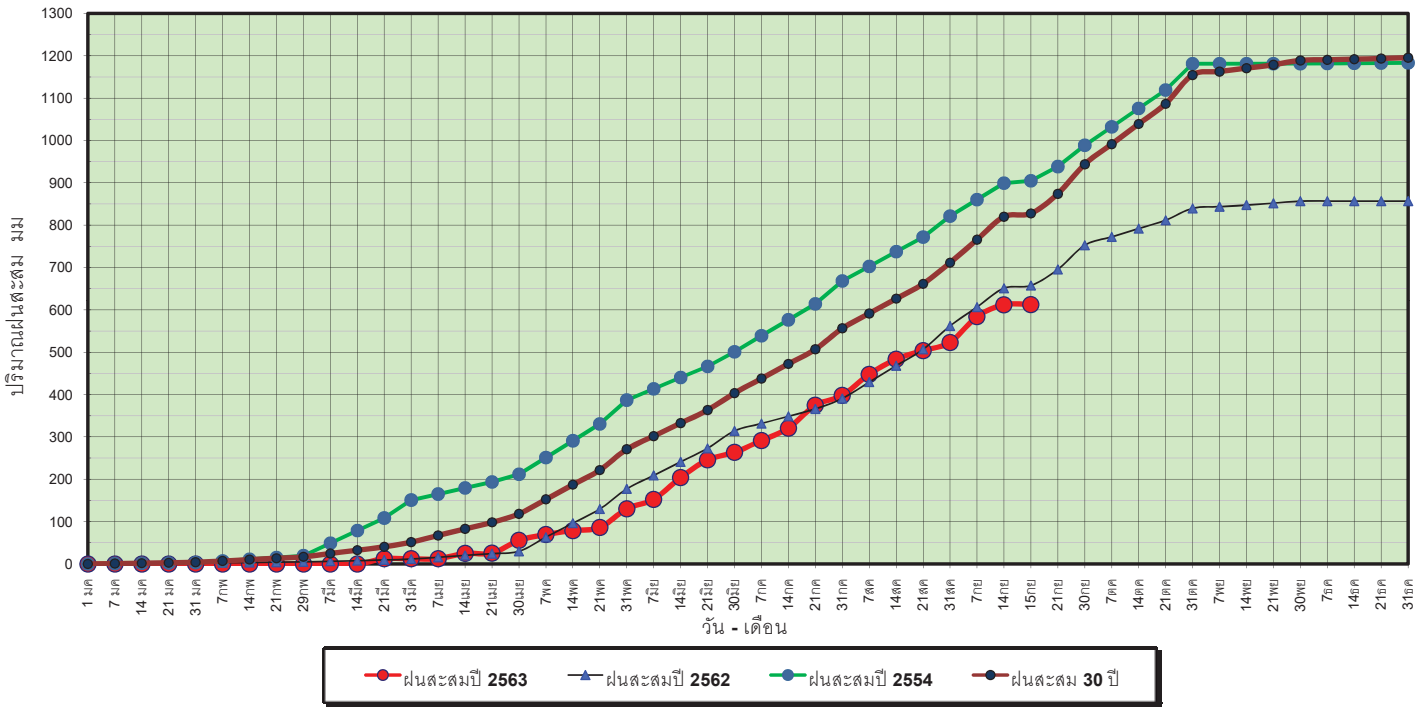


ข้อมูลจากกรมอุตุนิยมวิทยาจำนวน 16 สถานีข้อมูลปริมาณฝนสะสมถึง วันที่ 15 กันยายน 2563



วันที่ 15 กันยายน 2563
 ฝน30ปี = 827.79 มม. (สะสมทั้งปี = 1,195.72 มม.)
 ปี62 = 657.54 มม. (สะสมทั้งปี = 857.04 มม.)
 ปี63 = 612.54 มม.
 เปรียบเทียบกับ ปี 62 **มีค่าน้อยกว่า** -45.00 มม.
 เปรียบเทียบกับฝนเฉลี่ย 30 ปี **มีค่าน้อยกว่า** -215.25 มม.

ปริมาณฝนสะสมภาคตะวันตก



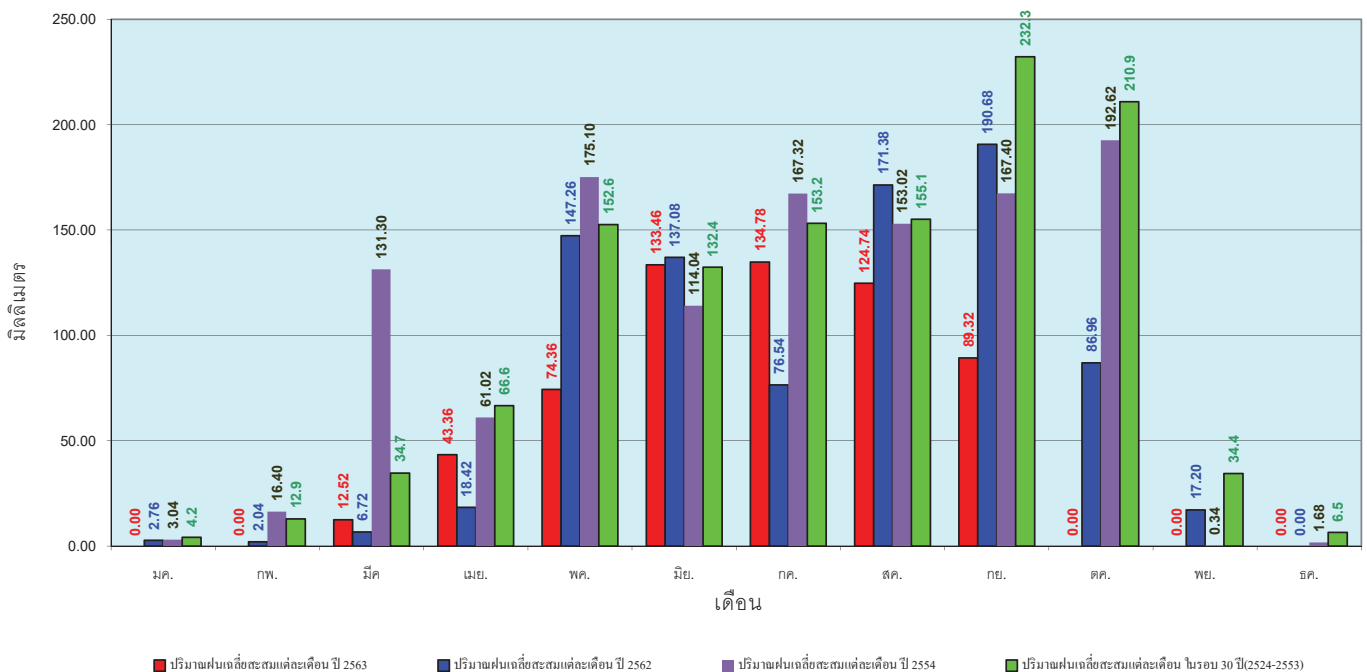
ข้อมูลจากกรมอุตุนิยมวิทยาจำนวน 5
 สถานีข้อมูลปริมาณฝนสะสมถึง วันที่
 15 กันยายน 2563



ศูนย์ป้องกันวิกฤตการณ์ กรมทรัพยากรน้ำ

วันที่ 15 กันยายน 2563
 ฝน30ปี = 827.79 มม. (สะสมทั้งปี = 1,195.72 มม.)
 ปี62 = 657.54 มม. (สะสมทั้งปี = 857.04 มม.)
 ปี63 = 612.54 มม.
 เปรียบเทียบกับ ปี 62 **มีค่าน้อยกว่า** -45.00 มม.
 เปรียบเทียบกับฝนเฉลี่ย 30 ปี **มีค่าน้อยกว่า** -215.25 มม.

ปริมาณฝนเฉลี่ยสะสมรายเดือน ภาคตะวันตก



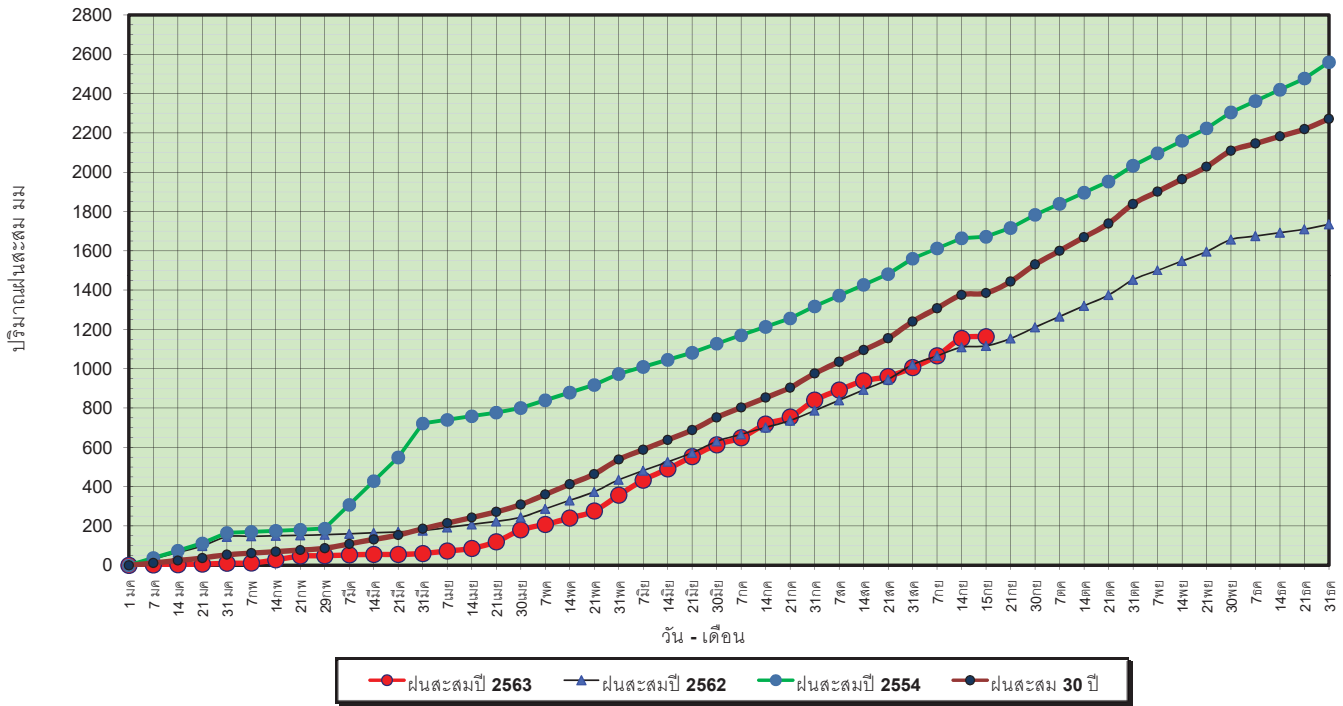
ข้อมูลจากกรมอุตุนิยมวิทยาจำนวน 5
 สถานีข้อมูลปริมาณฝนสะสมถึง วันที่
 15 กันยายน 2563



ศูนย์ป้องกันวิกฤตการณ์ กรมทรัพยากรน้ำ

วันที่ 15 กันยายน 2563
 ฝน30ปี = 1,385.49 มม. (สะสมทั้งปี = 2,271.55 มม.)
 ปี62 = 1,116.14 มม. (สะสมทั้งปี = 1,733.06 มม.)
 ปี63 = 1,163.23 มม.
 เปรียบเทียบกับ ปี 62 **มีค่ามากกว่า** 47.09 มม.
 เปรียบเทียบกับฝนเฉลี่ย 30 ปี **มีค่าน้อยกว่า** -222.25 มม.

ปริมาณฝนสะสมภาคใต้



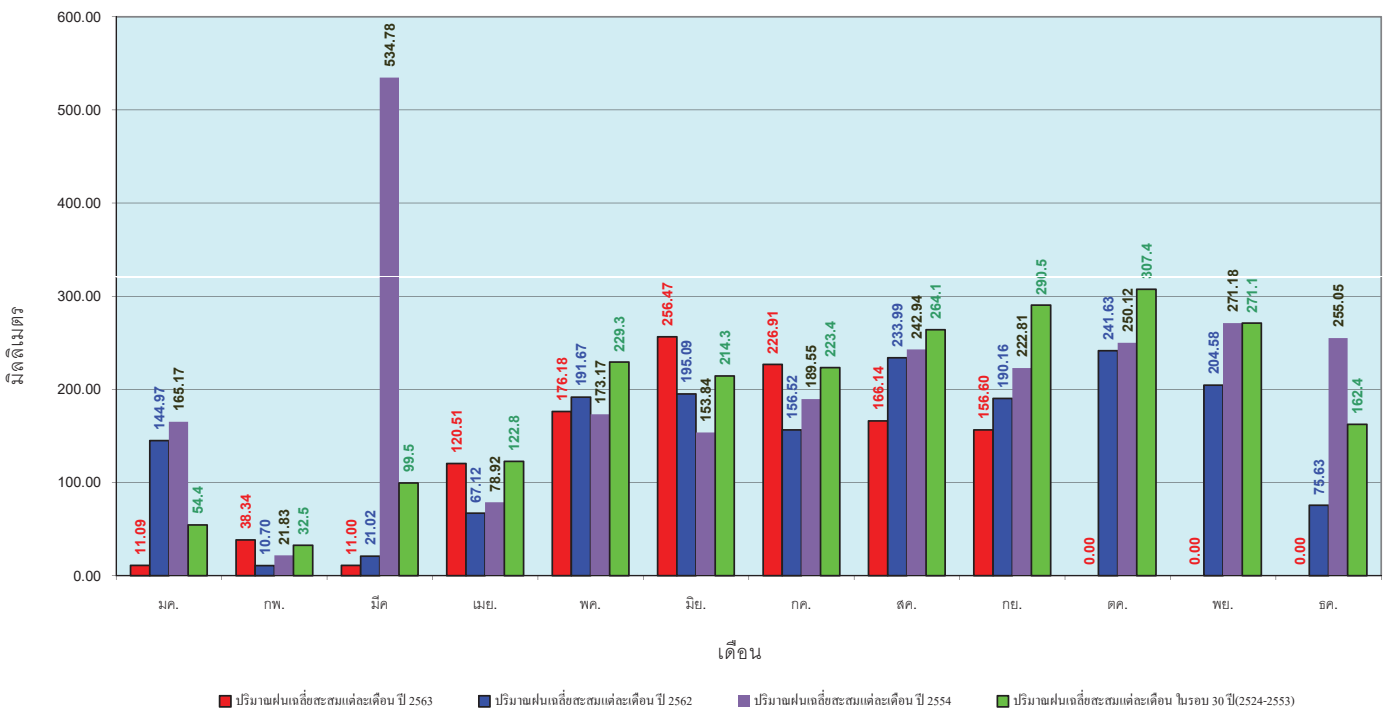
ข้อมูลจากกรมอุตุนิยมวิทยาจำนวน 29
 สถานีข้อมูลปริมาณฝนสะสมถึง วันที่
 15 กันยายน 2563



ศูนย์เมฆลา ศูนย์ป้องกันโรคติดต่อ กรมทรัพยากรน้ำ

วันที่ 15 กันยายน 2563
 ฝน30ปี = 1,385.49 มม. (สะสมทั้งปี = 2,271.55 มม.)
 ปี62 = 1,116.14 มม. (สะสมทั้งปี = 1,733.06 มม.)
 ปี63 = 1,163.23 มม.
 เปรียบเทียบกับ ปี 62 **มีค่ามากกว่า** 47.09 มม.
 เปรียบเทียบกับฝนเฉลี่ย 30 ปี **มีค่าน้อยกว่า** -222.25 มม.

ปริมาณฝนเฉลี่ยสะสมรายเดือน ภาคใต้



ข้อมูลจากกรมอุตุนิยมวิทยาจำนวน 29
 สถานีข้อมูลปริมาณฝนสะสมถึง วันที่
 15 กันยายน 2563



ศูนย์เมฆลา



ศูนย์ป้องกันโรคติดต่อ กรมทรัพยากรน้ำ

สถานการณ์น้ำในอ่างเก็บน้ำ
ขนาดใหญ่ และขนาดกลาง



รายงานสถานการณ์น้ำ
รายลุ่มน้ำ



รายงานสถานการณ์น้ำลุ่มน้ำยมและน่าน วันที่ 16 กันยายน 2563

1) สภาพภูมิอากาศ

ลักษณะอากาศทั่วไป (ที่มา: กรมอุตุนิยมวิทยา)

พยากรณ์อากาศ 24 ชั่วโมงข้างหน้า ร่องมรสุมได้เลื่อนขึ้นไปพาดบริเวณตอนบนของภาคเหนือ และประเทศลาวตอนบน ในขณะที่มรสุมตะวันตกเฉียงใต้ยังคงพัดปกคลุมทะเลอันดามัน ประเทศไทย และอ่าวไทย ทำให้ประเทศไทยยังคงมีฝนฟ้าคะนองในระยะนี้ กับมีฝนตกหนักบางแห่งในภาคตะวันออกเฉียงเหนือ และภาคใต้ ขอให้ประชาชนบริเวณดังกล่าวระวังอันตรายจากฝนตกหนักและฝนที่ตกสะสมไว้ด้วย

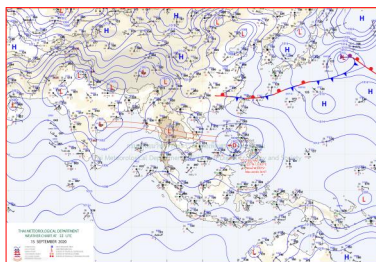
อนึ่ง พายุระดับ 2 (ดีเปรสชัน) บริเวณทะเลจีนใต้ตอนกลาง ได้ทวีกำลังแรงขึ้นเป็นพายุระดับ 3 (พายุโซนร้อน) "โนอึล" แล้ว คาดว่าจะเคลื่อนขึ้นฝั่งประเทศเวียดนามตอนกลาง แล้วเคลื่อนเข้าสู่ภาคตะวันออกเฉียงเหนือตอนบนและภาคเหนือของประเทศไทยในช่วงวันที่ 18-20 กันยายน 2563 ประกอบกับมรสุมตะวันตกเฉียงใต้ที่พัดปกคลุมทะเลอันดามัน ประเทศไทย และอ่าวไทย จะมีกำลังแรงขึ้น ทำให้ประเทศไทยมีฝนเพิ่มขึ้น และมีฝนตกหนักถึงหนักมากกับมีลมแรง ขอให้ประชาชนที่อาศัยในพื้นที่เสี่ยงภัยในภาคเหนือ ภาคตะวันออกเฉียงเหนือ ภาคกลาง ภาคตะวันออก และภาคใต้ ระวังอันตรายจากฝนตกหนักถึงหนักมาก ซึ่งอาจทำให้เกิดน้ำท่วมฉับพลันและน้ำป่าไหลหลากได้

ส่วนคลื่นลมบริเวณทะเลอันดามันและอ่าวไทยจะมีกำลังแรงขึ้น อ่าวไทยมีคลื่นสูงประมาณ 2 เมตร ส่วนทะเลอันดามันมีคลื่นสูง 2-3 เมตร บริเวณที่มีฝนฟ้าคะนองคลื่นสูงมากกว่า 3 เมตร ชาวเรือควรเพิ่มความระมัดระวังในการเดินเรือ และเรือเล็กควรออกจากฝั่ง

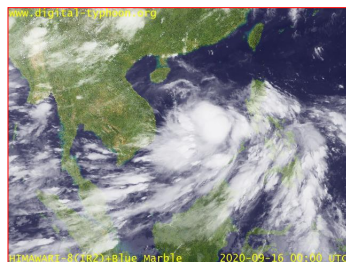
สภาพอากาศภาคเหนือ เมฆเป็นส่วนมาก กับมีฝนฟ้าคะนอง ร้อยละ 60 ของพื้นที่ ส่วนมากบริเวณจังหวัดแม่ฮ่องสอน เชียงใหม่ เชียงราย ลำพูน พะเยา แพร่ น่าน เพชรบูรณ์ พิษณุโลก พิจิตร กำแพงเพชร ตาก และสุโขทัย อุณหภูมิต่ำสุด 24-25 องศาเซลเซียส อุณหภูมิสูงสุด 33-36 องศาเซลเซียส ลมตะวันตกเฉียงใต้ ความเร็ว 10-20 กม./ชม.

ผลคาดการณ์ปริมาณน้ำฝนล่วงหน้า 1-7 วัน ภาคเหนือ

ในช่วงวันที่ 16 - 17 ก.ย. 63 มีฝนฟ้าคะนองร้อยละ 30-40 ของพื้นที่ ส่วนในช่วงวันที่ 18 - 21 ก.ย. 63 มีฝนฟ้าคะนองร้อยละ 60-80 ของพื้นที่ กับมีฝนตกหนักถึงหนักมากบางแห่ง อุณหภูมิต่ำสุด 22-26 องศาเซลเซียส อุณหภูมิสูงสุด 31-36 องศาเซลเซียส ลมตะวันตกเฉียงใต้ ความเร็ว 10-25 กม./ชม.



แผนที่อากาศ วันที่ 15 ก.ย. 2563 เวลา 19.00 น.



ภาพถ่ายจากดาวเทียม วันที่ 16 ก.ย. 2563

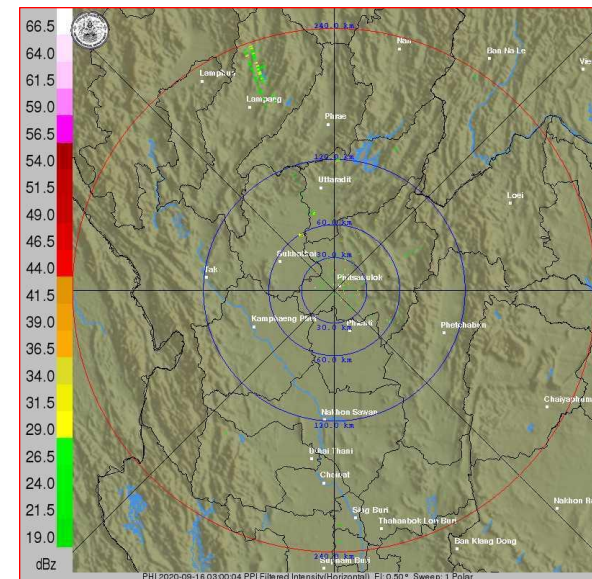
2) สถานการณ์ฝน

จากข้อมูลสถานการณ์ฝนในพื้นที่ลุ่มน้ำยมและน่านของวันที่ 15 กันยายน 2563 จากกรมทรัพยากรน้ำ กรมอุตุนิยมวิทยา กรมชลประทาน และสถาบันสารสนเทศทรัพยากรน้ำ (องค์การมหาชน) พบว่ามีปริมาณฝนตกในพื้นที่ลุ่มน้ำยมและน่าน บริเวณจังหวัดอุตรดิตถ์ สุโขทัย และพิษณุโลก โดยพบปริมาณฝน 32.1, 1.8 และ 0.2 มม.

ข้อมูลสถานการณ์ฝนในพื้นที่ลุ่มน้ำยมและน่าน ณ วันที่ 15 กันยายน 2563 เวลา 07.00 น.

ลำดับ	ลุ่มน้ำ	จังหวัด*	ปริมาณฝน 24 ชม.(มม.)
1	ยม	แพร่	-
2		สุโขทัย	1.8
3	น่าน	น่าน	ไม่มีฝน
4		อุตรดิตถ์	32.1
5		พิษณุโลก	0.2
6		พิจิตร (สภช.)	ไม่มีฝน

หมายเหตุ " - " คือ ยังไม่ได้รับรายงาน, *จังหวัดที่มีลุ่มน้ำมากกว่าร้อยละ 50 ขึ้นไป

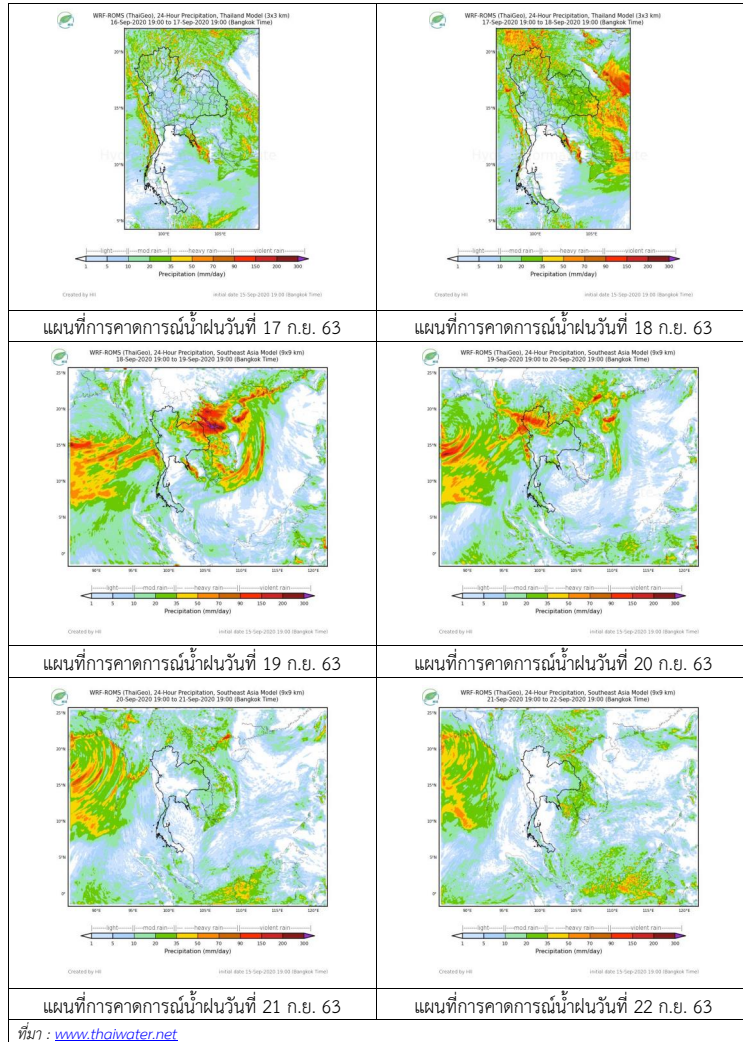


ภาพเรดาร์ตรวจอากาศ "พิษณุโลก"

ณ วันที่ 16 กันยายน 2563 เวลา 10.00 น.

(ที่มา : กรมอุตุนิยมวิทยา <https://weather.tmd.go.th/pbs.php>)

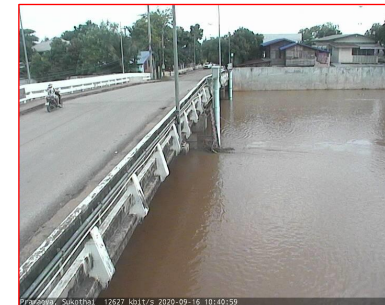
สถานการณ์น้ำฝน (แผนภาพคาดการณ์ฝนล่วงหน้าความละเอียดสูง WRF-ROMS Model)



3) ข้อมูลปริมาณน้ำในลำน้ำ
สถานการณ์น้ำท่า (12-16 ก.ย. 2563 ที่มา: กรมชลประทาน)

สถานี	แม่น้ำ	อำเภอ	จังหวัด	ระดับตลิ่ง	เสائر	อาทิตย์	จันทร์	อังคาร	พุธ	แนวโน้ม (เพิ่ม/ ลด)
				ปริมาณน้ำ (ลบ.ม./วิ.)	ก.ย.	ก.ย.	ก.ย.	ก.ย.	ก.ย.	
Y.14A	ยม	ศรีสะเกษ	สุโขทัย	11.30	3.59	3.25	2.94	2.85	3.00	เพิ่มขึ้น
					162.20	131.30	108.10	102.20	112.30	
Y.16	ยม	บางระกำ	พิษณุโลก	7.30	4.69	4.31	4.25	4.52	4.60	เพิ่มขึ้น
				207.00	58.31	49.66	48.41	54.28	56.14	
Y.5	ยม	โพทะเล	พิจิตร	8.10	4.53	4.45	4.17	3.57	4.15	เพิ่มขึ้น
				464.00	***	***	***	***	***	
N.60	น่าน	ตรอน	อุดรดิตถ์	8.00	1.06	0.82	0.85	0.85	0.81	ลดลง
				1990.00	167.00	115.90	151.40	121.40	114.10	
N.27A	น่าน	พรม พิราม	พิษณุโลก	8.64	1.32	0.98	0.86	0.88	1.10	เพิ่มขึ้น
				1056.00	110.50	84.64	76.99	78.22	93.02	
N.7A	น่าน	บางมูลนาก	พิจิตร	10.37	2.27	2.18	2.54	2.41	2.25	ลดลง
				1365.00	161.00	153.90	184.10	172.60	159.40	

*** ยังไม่ได้รับรายงาน



สถานีสะพานพระแม่ย่า อ.เมือง
จ.สุโขทัย (ลุ่มน้ำยม)



สถานีสะพานสุพรรณภักย์ อ.เมือง
จ.พิษณุโลก (ลุ่มน่าน)

ปริมาณน้ำในลำน้ำในพื้นที่ลุ่มน้ำยมและน่าน
(หมายเหตุ ที่มา : <http://mekhala.dwr.go.th/cctv/>)

4) สรุป

รายงานสถานการณ์น้ำลุ่มน้ำยมและน่านวันที่ 16 กันยายน 2563

- สถานการณ์น้ำในลุ่มน้ำยมอยู่ในภาวะปกติ ระดับน้ำในลำน้ำส่วนใหญ่มีแนวโน้มเพิ่มขึ้น
- สถานการณ์น้ำในลุ่มน่านอยู่ในเฝ้าระวังภาวะน้ำน้อย ระดับน้ำในลำน้ำส่วนใหญ่มีแนวโน้มลดลง

รายงานสถานการณ์น้ำลุ่มน้ำเจ้าพระยา วันที่ 16 กันยายน 2563

1) สภาพภูมิอากาศ

ลักษณะอากาศทั่วไป (ที่มา: กรมอุตุนิยมวิทยา)

พยากรณ์อากาศ 24 ชั่วโมงข้างหน้า ร่องมรสุมได้เลื่อนขึ้นไปพาดบริเวณตอนบนของภาคเหนือ และประเทศลาวตอนบน ในขณะที่มรสุมตะวันตกเฉียงใต้ยังคงพัดปกคลุมทะเลอันดามัน ประเทศไทย และอ่าวไทย ทำให้ประเทศไทยยังคงมีฝนฟ้าคะนองในระยะนี้ กับมีฝนตกหนักบางแห่งในภาคตะวันออกเฉียงเหนือ ขอให้ประชาชนบริเวณดังกล่าวระวังอันตรายจากฝนตกหนักและฝนที่ตกสะสมไว้ด้วย

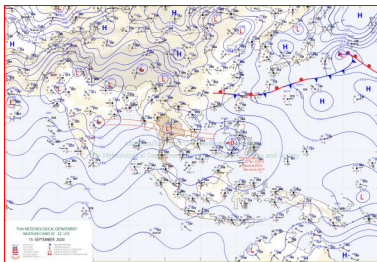
อนึ่ง พายุระดับ 2 (ดีเปรสชัน) บริเวณทะเลจีนใต้ตอนกลาง ได้ทวีกำลังแรงขึ้นเป็นพายุระดับ 3 (พายุโซนร้อน) "โนอึล" แล้ว คาดว่าจะเคลื่อนขึ้นฝั่งประเทศเวียดนามตอนกลาง แล้วเคลื่อนเข้าสู่ภาคตะวันออกเฉียงเหนือตอนบนและภาคเหนือของประเทศไทยในช่วงวันที่ 18-20 กันยายน 2563 ประกอบกับมรสุมตะวันตกเฉียงใต้ที่พัดปกคลุมทะเลอันดามัน ประเทศไทย และอ่าวไทย จะมีกำลังแรงขึ้น ทำให้ประเทศไทยมีฝนเพิ่มขึ้น และมีฝนตกหนักถึงหนักมากกับมีลมแรง ขอให้ประชาชนที่อาศัยในพื้นที่เสี่ยงภัยในภาคเหนือ ภาคตะวันออกเฉียงเหนือ ภาคกลาง ภาคตะวันออก และภาคใต้ ระวังอันตรายจากฝนตกหนักถึงหนักมาก ซึ่งอาจทำให้เกิดน้ำท่วมฉับพลันและน้ำป่าไหลหลากได้

ส่วนคลื่นลมบริเวณทะเลอันดามันและอ่าวไทยจะมีกำลังแรงขึ้น อ่าวไทยมีคลื่นสูงประมาณ 2 เมตร ส่วนทะเลอันดามันมีคลื่นสูง 2-3 เมตร บริเวณที่มีฝนฟ้าคะนองคลื่นสูงมากกว่า 3 เมตร ชาวเรือควรเพิ่มความระมัดระวังในการเดินเรือ และเรือเล็กควรออกจากฝั่ง

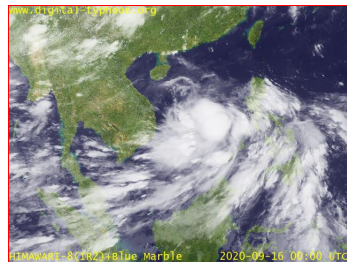
สภาพอากาศภาคกลาง เมฆเป็นส่วนมาก กับมีฝนฟ้าคะนอง ร้อยละ 40 ของพื้นที่ ส่วนมากบริเวณจังหวัดนครสวรรค์ อุทัยธานี ชัยนาท ลพบุรี สระบุรี กาญจนบุรี และราชบุรี อุณหภูมิต่ำสุด 24-26 องศาเซลเซียส อุณหภูมิสูงสุด 34-36 องศาเซลเซียส ลมตะวันตกเฉียงใต้ ความเร็ว 10-20 กม./ชม.

ผลคาดการณ์ปริมาณน้ำฝนล่วงหน้า 1-7 วัน ภาคกลาง

ในช่วงวันที่ 16 - 17 ก.ย. และ 21 ก.ย. 63 มีฝนฟ้าคะนองร้อยละ 30-40 ของพื้นที่ ส่วนในช่วงวันที่ 18 - 20 ก.ย. 63 มีฝนฟ้าคะนองร้อยละ 40-60 ของพื้นที่ กับมีฝนตกหนักบางแห่ง อุณหภูมิต่ำสุด 23-26 องศาเซลเซียส อุณหภูมิสูงสุด 34-36 องศาเซลเซียส ลมตะวันตกเฉียงใต้ ความเร็ว 10-25 กม./ชม.



แผนที่อากาศ วันที่ 15 ก.ย. 2563 เวลา 19.00 น.



ภาพถ่ายจากดาวเทียม วันที่ 16 ก.ย. 2563

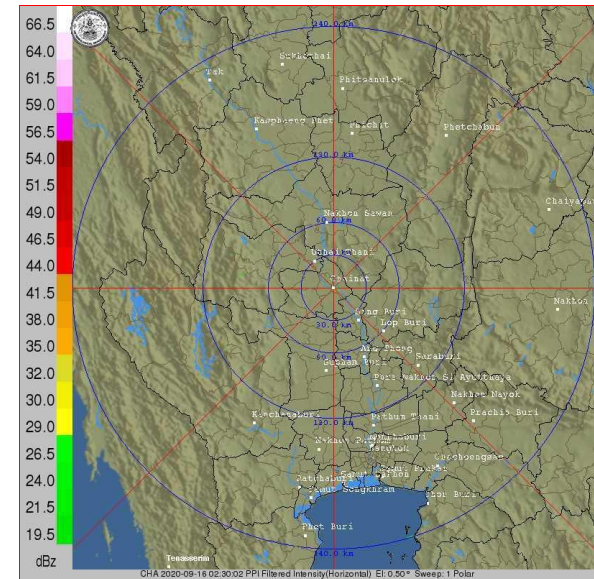
2) สถานการณ์ฝน

จากข้อมูลสถานการณ์น้ำฝนในพื้นที่ลุ่มน้ำเจ้าพระยา (ภาคกลาง) ของวันที่ 15 กันยายน 2563 จากกรมทรัพยากรน้ำ กรมอุตุนิยมวิทยา กรมชลประทาน และสถาบันสารสนเทศทรัพยากรน้ำและการเกษตร (องค์การมหาชน) พบว่า มีฝนตกในพื้นที่ลุ่มน้ำเจ้าพระยา บริเวณจังหวัด กรุงเทพมหานคร และปทุมธานี (สกช.) โดยพบปริมาณฝน 36.6 และ 1.7 มม. สำหรับจังหวัดนครสวรรค์ พบฝนเล็กน้อย

ข้อมูลสถานการณ์ฝนในพื้นที่ลุ่มน้ำเจ้าพระยา ณ วันที่ 15 กันยายน 2563 เวลา 07.00 น.

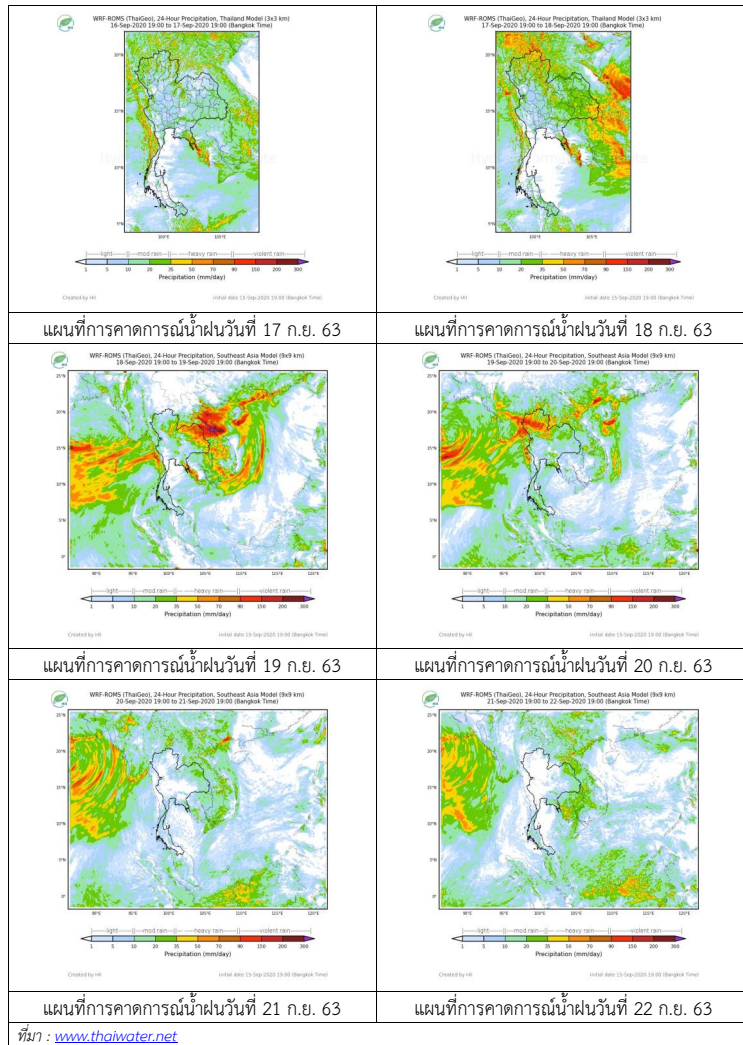
ลำดับ	ลุ่มน้ำ	จังหวัด*	ปริมาณฝน 24 ชม.(มม.)
1	เจ้าพระยา	กรุงเทพมหานคร	36.6
2		นครสวรรค์	ฝนเล็กน้อย
3		ปทุมธานี (สกช.)	1.7
4		พระนครศรีอยุธยา	ไม่มีฝน
5		ลพบุรี	ไม่มีฝน

หมายเหตุ " - " คือ ยังไม่ได้รับรายงาน, *จังหวัดมีพื้นที่ลุ่มน้ำมากกว่าร้อยละ 50



ภาพเรดาร์ตรวจอากาศ “ชัยนาท”
ณ วันที่ 16 กันยายน 2563 เวลา 09.15 น.
(ที่มา : กรมอุตุนิยมวิทยา <https://weather.tmd.go.th/chn.php>)

สถานการณ์น้ำฝน (แผนภาพคาดการณ์ฝนล่วงหน้าความละเอียดสูง WRF-ROMS Model)



3) ข้อมูลปริมาณน้ำในลำน้ำ
สถานการณ์น้ำท่า (12 – 16 ก.ย. 2563 ที่มา: กรมชลประทาน)

สถานี	แม่น้ำ	อำเภอ	จังหวัด	ระดับตลิ่ง	เสาร์	อาทิตย์	จันทร์	อังคาร	พุธ	แนวโน้ม (เพิ่ม/ลด)
				ปริมาณน้ำ (ลบ.ม./วิ.)	12 ก.ย.	13 ก.ย.	14 ก.ย.	15 ก.ย.	16 ก.ย.	
C.2	เจ้าพระยา	เมือง	นครสวรรค์	26.20	17.81	17.81	17.81	17.85	17.77	ลดลง
				3,590	308.00	308.00	308.00	318.00	298.00	
C.13	เขื่อนเจ้าพระยา	สรรพยา	ชัยนาท	16.34	15.42	15.36	15.34	15.32	15.31	ลดลง
				2,840	50.00	50.00	50.00	50.00	50.00	
C.3	เจ้าพระยา	เมือง	สิงห์บุรี	13.40	1.81	1.79	1.77	1.75	1.67	ลดลง
				2,900	**	**	**	**	**	
C.35	เจ้าพระยา	พระนครศรีอยุธยา	พระนครศรีอยุธยา	4.58	0.55	0.50	0.46	0.76	0.42	ลดลง
				1,179	**	**	**	**	**	
C.36	คลองบางหลวง	บางบาล	พระนครศรีอยุธยา	4.00	0.54	0.45	0.38	0.36	0.32	ลดลง
				420	**	**	**	**	**	
C.37	คลองบางขนาน	บางบาล	พระนครศรีอยุธยา	3.80	0.57	0.49	0.41	0.38	0.33	ลดลง
				148	**	**	**	**	**	



สถานีที่บึงฤๅษ ต.ทับฤๅษใต้ อ.ชุมแสง จ.นครสวรรค์ (ลุ่มน้ำเจ้าพระยา)



สถานีสะพานเตาติงค์ ต.ปากน้ำโพธิ์ อ.เมือง จ.นครสวรรค์ (ลุ่มน้ำเจ้าพระยา)



สถานีบ้านป้อม ต.บ้านป้อม จ.พระนครศรีอยุธยา (ลุ่มน้ำเจ้าพระยา)



สถานีบ้านท้ายดง ต.บางกระบือ อ.สามโคก จ.ปทุมธานี (ลุ่มน้ำเจ้าพระยา)

ปริมาณน้ำในลำน้ำต่างๆ ในพื้นที่ลุ่มน้ำเจ้าพระยา
(หมายเหตุ ที่มา : <http://mekhala.dwr.go.th/cctv/>)

4) สรุป

รายงานสถานการณ์น้ำลุ่มน้ำเจ้าพระยา วันที่ 16 กันยายน 2563 สถานการณ์น้ำในลุ่มน้ำเจ้าพระยา อยู่ในเฝ้าระวังภาวน้ำน้อย ระดับน้ำในลำน้ำส่วนใหญ่มีแนวโน้มลดลง โดยระดับน้ำเขื่อนเจ้าพระยามีปริมาณน้ำไหลผ่าน 50.00 ลบ.ม./วินาที ระดับน้ำเหนือเขื่อน + 15.31 ม.รทก. ระดับน้ำท้ายเขื่อน +5.25 ม.รทก.

รายงานสถานการณ์น้ำลุ่มน้ำบางปะกง-ปราจีนบุรี วันที่ 16 กันยายน 2563

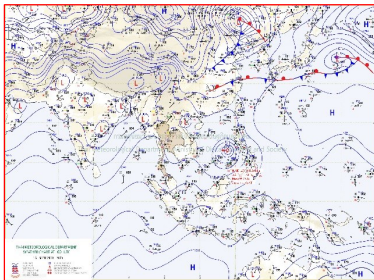
1) สภาพภูมิอากาศ (ที่มา : กรมอุตุนิยมวิทยา)

ลักษณะอากาศทั่วไป

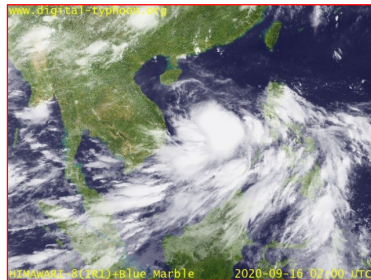
พยากรณ์อากาศ 24 ชั่วโมงข้างหน้า ร่องมรสุมได้เลื่อนขึ้นไปพาดบริเวณตอนบนของภาคเหนือ และประเทศลาวตอนบน ในขณะที่มรสุมตะวันตกเฉียงใต้ยังคงพัดปกคลุมทะเลอันดามัน ประเทศไทย และอ่าวไทย ทำให้ประเทศไทยยังคงมีฝนฟ้าคะนองในระยะนี้ กับมีฝนตกหนักบางแห่งในภาคตะวันออก และภาคใต้ อนึ่ง พายุระดับ 2 (ดีเปรสชัน) บริเวณทะเลจีนใต้ตอนกลาง ได้ทวีกำลังแรงขึ้นเป็นพายุระดับ 3 (พายุโซนร้อน) “โนฮิล” แล้ว คาดว่าจะเคลื่อนขึ้นฝั่งประเทศเวียดนามตอนกลาง แล้วเคลื่อนเข้าสู่ภาคตะวันออกเฉียงเหนือตอนบนและภาคเหนือของประเทศไทยในช่วงวันที่ 18-20 กันยายน 2563 ประกอบกับมรสุมตะวันตกเฉียงใต้ที่พัดปกคลุมทะเลอันดามัน ประเทศไทย และอ่าวไทย จะมีกำลังแรงขึ้น ทำให้ประเทศไทยมีฝนเพิ่มขึ้น และมีฝนตกหนักถึงหนักมากกับมีลมแรง ส่วนคลื่นลมบริเวณทะเลอันดามันและอ่าวไทยจะมีกำลังแรงขึ้น อ่าวไทยมีคลื่นสูงประมาณ 2 เมตร ส่วนทะเลอันดามันมีคลื่นสูง 2-3 เมตร

สภาพอากาศภาคตะวันออก

เมฆเป็นส่วนมาก กับมีฝนฟ้าคะนอง ร้อยละ 60 ของพื้นที่ และมีฝนตกหนักบางแห่ง บริเวณจังหวัดนครนายก ปราจีนบุรี จันทบุรี และตราด อุณหภูมิต่ำสุด 24-26 องศาเซลเซียส อุณหภูมิสูงสุด 31-34 องศาเซลเซียส ลมตะวันตกเฉียงใต้ ความเร็ว 15-30 กม./ชม. ทะเลมีคลื่นสูงประมาณ 1 เมตร บริเวณที่มีฝนฟ้าคะนองคลื่นสูง 1-2 เมตร



แผนที่อากาศวันที่ 16 ก.ย. 2563 เวลา 07.00 น.



ภาพถ่ายจากดาวเทียมวันที่ 16 ก.ย. 2563 เวลา 09.00 น.

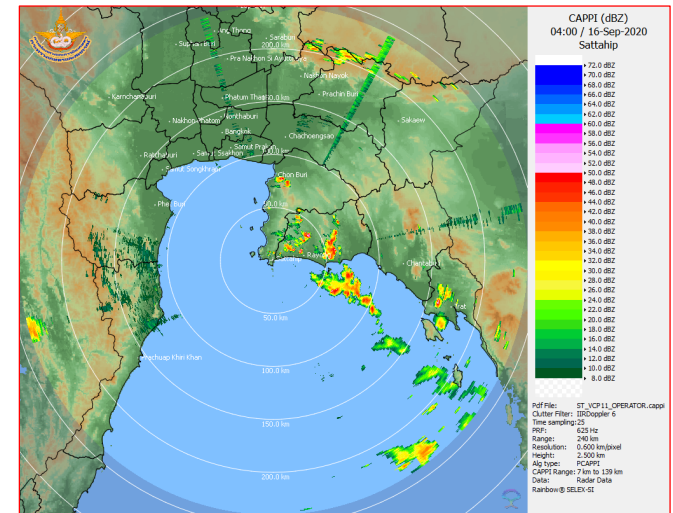
2) สถานการณ์ฝน

จากข้อมูลสถานการณ์ฝนในพื้นที่ลุ่มน้ำบางปะกง-ปราจีนบุรี ของวันที่ 16 กันยายน 2563 จากกรมอุตุนิยมวิทยา สถาบันสารสนเทศทรัพยากรน้ำ (องค์การมหาชน) กรมชลประทาน และกรมทรัพยากรน้ำพบว่า มีฝนตกเล็กน้อยถึงปานกลาง และมีฝนตกหนักในบางพื้นที่ บริเวณจังหวัดนครนายก ฉะเชิงเทรา ปราจีนบุรี สระแก้ว และชลบุรี โดยมีปริมาณฝน 1.0 – 63.7 มม.

ข้อมูลสถานการณ์ฝนในพื้นที่ลุ่มน้ำบางปะกง-ปราจีนบุรี ณ วันที่ 16 กันยายน 2563 (ข้อมูลจากกรมอุตุนิยมวิทยา เวลา 07.00 น.)

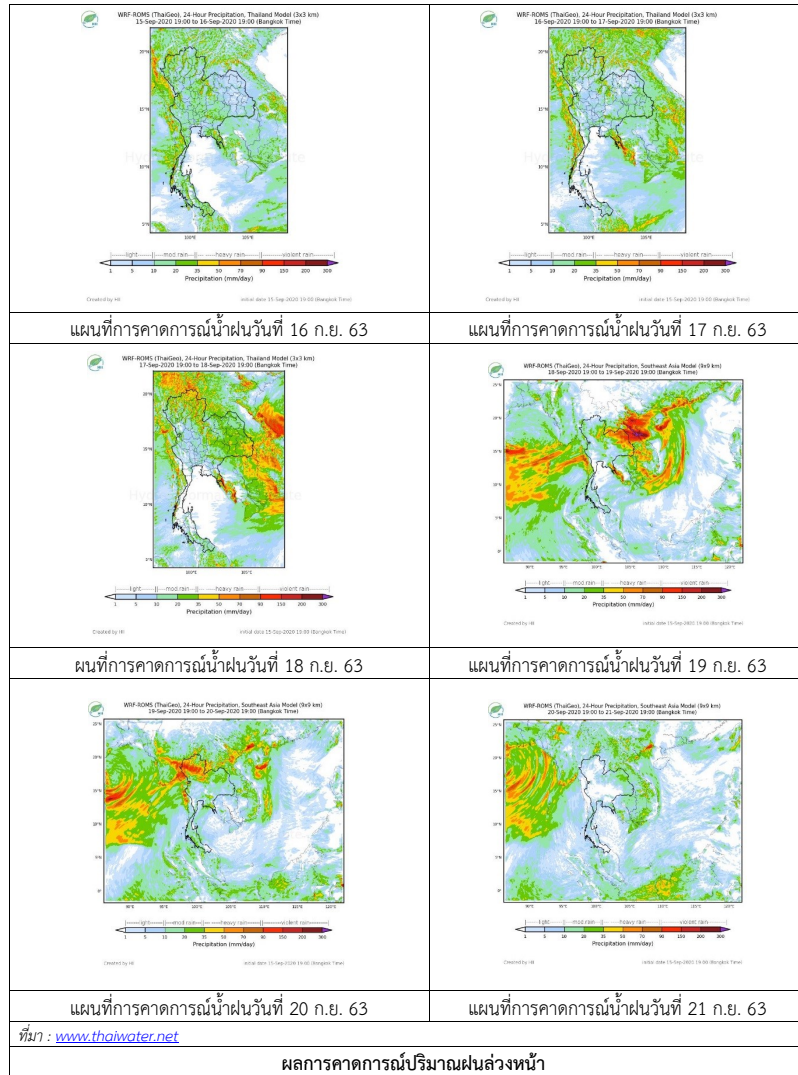
ลำดับ	พื้นที่	ปริมาณฝน (มม.)
1	อ.เมือง จ.นครนายก	7.5
2	อ.บ้านนา จ.นครนายก	63.7
3	อ.องครักษ์ จ.นครนายก	1.2
4	อ.สนามชัยเขต จ.ฉะเชิงเทรา	1.0
5	สนง.เกษตร จ.ฉะเชิงเทรา	23.5
6	อ.เมือง จ.ปราจีนบุรี	1.0
7	อ.ศรีมหาโพธิ์ จ.ปราจีนบุรี	9.0
8	อ.กบินทร์บุรี จ.ปราจีนบุรี	25.9
9	อ.เมือง จ.สระแก้ว	13.7
10	อ.วังน้ำเย็น จ.สระแก้ว	17.3
11	อ.คลองหาด จ.สระแก้ว	10.9
12	อ.เมือง จ.ชลบุรี	23.5

หมายเหตุ “ฟ” คือ ฝนวัดปริมาณไม่ได้ (ต่ำกว่า 0.1 มิลลิเมตร), “*” คือ ไม่ได้รับข้อมูล



ภาพเรดาร์ตรวจอากาศ “สถานีสีต๊ะ”
ณ วันที่ 16 กันยายน 2563 เวลา 11.00 น.
(ที่มา : กรมอุตุนิยมวิทยา)

สถานการณ์น้ำฝน



3) ข้อมูลปริมาณน้ำในลำน้ำ

สถานการณ์น้ำท่า (12 - 16 ก.ย. 63 ที่มา : กรมชลประทาน เวลา 06.00 น.)

สถานี	อำเภอ	จังหวัด	ลุ่มน้ำ	ระดับ	เสาร์	อาทิตย์	จันทร์	อังคาร	พุธ	แนว โน้ม (เพิ่ม/ ลด)
				ความจุ ลำน้ำ (ลบ.ม./ วิ.)	12 ก.ย.	13 ก.ย.	14 ก.ย.	15 ก.ย.	16 ก.ย.	
Kgt.19A	เกาะ จันทร์	ชลบุรี	บางปะกง	4.8	1.72	1.66	1.74	1.80	1.89	เพิ่มขึ้น
				83.95	2.40	1.80	2.65	3.55	4.90	
Kgt.30	เทศบาล เมือง	ฉะเชิงเทรา	บางปะกง	1.70	-0.72	-0.57	-0.42	-0.14	0.30	เพิ่มขึ้น
				น้ำทูน	*	*	*	*	*	
Ny.1B	เมือง	นครนายก	บางปะกง	8.81	4.46	4.71	4.47	4.81	4.68	ลดลง
				246.90	13.20	20.30	13.40	23.30	19.40	
Ny.3	บ้านนา	นครนายก	บางปะกง	6.26	4.03	4.03	4.02	4.13	4.18	เพิ่มขึ้น
				80.10	16.70	16.70	16.50	18.70	19.70	
Ny.4	เมือง	ปราจีนบุรี	บางปะกง	3.34	0.68	*	0.75	*	*	*
				185.00	5.60	*	7.00	*	*	
Ny.7	เมือง	นครนายก	บางปะกง	6.56	4.48	4.59	4.50	4.72	4.50	ลดลง
				*	*	*	*	*	*	
Kgt.1	เมือง	ปราจีนบุรี	ปราจีนบุรี	4.13	0.61	0.50	0.49	0.53	0.59	เพิ่มขึ้น
				774.00	**	**	**	**	**	
Kgt.3	กบินทร์ บุรี	ปราจีนบุรี	ปราจีนบุรี	10.20	1.41	1.34	2.06	2.41	2.46	เพิ่มขึ้น
				519.00	32.30	30.20	51.80	64.40	66.40	
Kgt.6	ศรีมหา โพธิ์	ปราจีนบุรี	ปราจีนบุรี	7.10	1.11	1.00	1.11	1.24	1.37	เพิ่มขึ้น
				-	*	*	*	*	*	
Kgt.9	เขา ฉกรรจ์	สระแก้ว	ปราจีนบุรี	10.00	4.13	4.06	4.26	4.32	4.33	เพิ่มขึ้น
				483.30	23.00	18.10	33.00	39.00	40.00	
Kgt.10	เมือง	สระแก้ว	ปราจีนบุรี	11.00	5.77	5.88	6.03	6.02	6.17	เพิ่มขึ้น
				300.00	13.80	19.80	30.10	29.40	40.60	
Kgt.13A	กบินทร์ บุรี	ปราจีนบุรี	ปราจีนบุรี	16.17	7.18	7.35	8.21	8.47	8.43	ลดลง
				448.90	19.60	23.00	43.25	50.10	48.90	
Kgt.14	นาดี	ปราจีนบุรี	ปราจีนบุรี	7.06	1.06	1.01	0.98	1.25	1.25	ทรงตัว
				370.50	0.46	0.41	0.38	0.70	0.70	

หมายเหตุ* ไม้ได้รับข้อมูล

ปริมาณน้ำในลำน้ำในพื้นที่ลุ่มน้ำบางปะกง-ปราจีนบุรี วันที่ 16 กันยายน 2563



สถานีเชิงสะพานฉะเชิงเทรา ต.หน้าเมือง อ.เมือง จ.ฉะเชิงเทรา
(ลุ่มน้ำบางปะกง - แม่น้ำบางปะกง)

4) สรุป

- สถานการณ์น้ำในลุ่มน้ำบางปะกง อยู่ในภาวะปกติ และระดับน้ำในลำน้ำส่วนใหญ่มีแนวโน้มเพิ่มขึ้น
- สถานการณ์น้ำในลุ่มน้ำปราจีนบุรี อยู่ในภาวะปกติ และระดับน้ำในลำน้ำส่วนใหญ่มีแนวโน้มเพิ่มขึ้น

รายงานสถานการณ์น้ำลุ่มน้ำทะเลสาบสงขลา วันที่ 16 กันยายน 2563

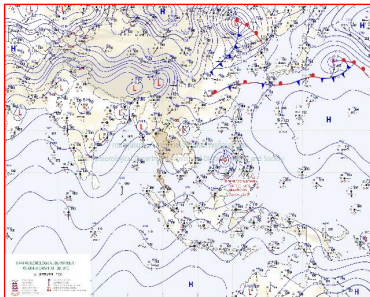
1) สภาพภูมิอากาศ

ลักษณะอากาศทั่วไป (ที่มา: กรมอุตุนิยมวิทยา)

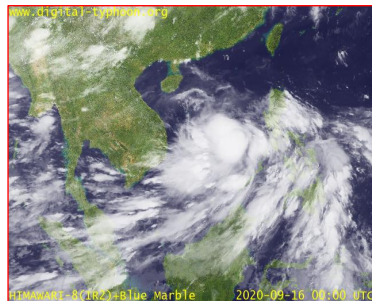
พยากรณ์อากาศ 24 ชั่วโมงข้างหน้า ร่องมรสุมได้เลื่อนขึ้นไปพาดบริเวณตอนบนของภาคเหนือ และประเทศลาวตอนบน ในขณะที่มรสุมตะวันตกเฉียงใต้ยังคงพัดปกคลุมทะเลอันดามัน ประเทศไทย และอ่าวไทย ทำให้ประเทศไทยยังคงมีฝนฟ้าคะนองในระยะนี้ กับมีฝนตกหนักบางแห่งในภาคตะวันออก และภาคใต้ ขอให้ประชาชนบริเวณดังกล่าวระวังอันตรายจากฝนตกหนักและฝนที่ตกสะสมไว้ด้วย

อนึ่ง พายุระดับ 2 (ดีเปรสชัน) บริเวณทะเลจีนใต้ตอนกลาง ได้ทวีกำลังแรงขึ้นเป็นพายุระดับ 3 (พายุโซนร้อน) "โนอึล" แล้ว คาดว่าจะเคลื่อนขึ้นฝั่งประเทศเวียดนามตอนกลาง แล้วเคลื่อนเข้าสู่ภาคตะวันออกเฉียงเหนือตอนบนและภาคเหนือของประเทศไทยในช่วงวันที่ 18-20 กันยายน 2563 ประกอบกับมรสุมตะวันตกเฉียงใต้ที่พัดปกคลุมทะเลอันดามัน ประเทศไทย และอ่าวไทย จะมีกำลังแรงขึ้น ทำให้ประเทศไทยมีฝนเพิ่มขึ้น และมีฝนตกหนักถึงหนักมากกับมีลมแรง ขอให้ประชาชนที่อาศัยในพื้นที่เสี่ยงภัยในภาคเหนือ ภาคตะวันออกเฉียงเหนือ ภาคกลาง ภาคตะวันออก และภาคใต้ ระวังอันตรายจากฝนตกหนักถึงหนักมากซึ่งอาจทำให้เกิดน้ำท่วมฉับพลันและน้ำป่าไหลหลากได้ ส่วนคลื่นลมบริเวณทะเลอันดามันและอ่าวไทยจะมีกำลังแรงขึ้น อ่าวไทยมีคลื่นสูงประมาณ 2 เมตร บริเวณที่มีฝนฟ้าคะนองคลื่นสูงมากกว่า 3 เมตร ชาวเรือควรเพิ่มความระมัดระวังในการเดินเรือ และเรือเล็กควรออกจากฝั่ง

สภาพอากาศภาคใต้ฝั่งตะวันออก เมฆมาก กับมีฝนฟ้าคะนอง ร้อยละ 60 ของพื้นที่ และมีฝนตกหนักบางแห่ง บริเวณจังหวัดสุราษฎร์ธานี นครศรีธรรมราช พัทลุง และสงขลา อุณหภูมิต่ำสุด 23-26 องศาเซลเซียส อุณหภูมิสูงสุด 32-35 องศาเซลเซียส ผลคาดการณ์ปริมาณน้ำฝนล่วงหน้า 1-7 วัน มีฝนฟ้าคะนอง ร้อยละ 60-70 ของพื้นที่ ตลอดช่วง กับมีฝนตกหนักบางแห่ง อุณหภูมิต่ำสุด 22-26 องศาเซลเซียส อุณหภูมิสูงสุด 32-36 องศาเซลเซียส



แผนที่อากาศ วันที่ 16 ก.ย. 2563 เวลา 07.00 น.



ภาพถ่ายจากดาวเทียม วันที่ 16 ก.ย. 2563

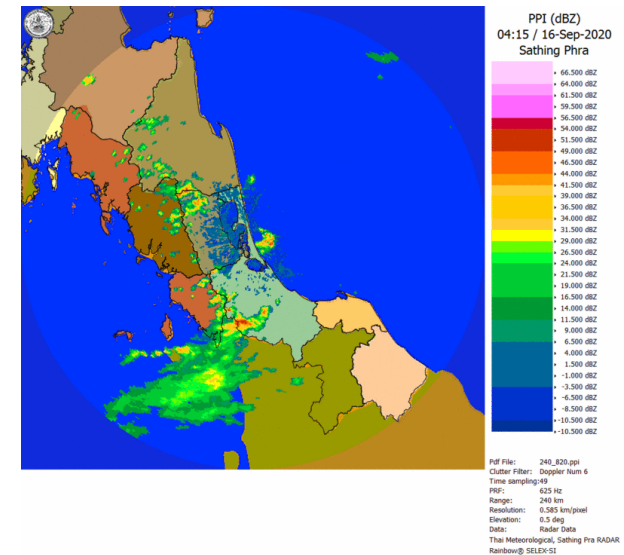
2) สถานการณ์ฝน

จากข้อมูลสถานการณ์ฝนในพื้นที่ลุ่มน้ำทะเลสาบสงขลาของวันที่ 16 กันยายน 2563 จากกรมทรัพยากรน้ำ กรมอุตุนิยมวิทยา กรมชลประทาน และสถาบันสารสนเทศทรัพยากรน้ำ (องค์การมหาชน) พบว่า มีฝนตกในพื้นที่ บริเวณอำเภอโกนขาม จังหวัดพัทลุง บริเวณอำเภอสะเดา รัตภูมิ นาทม่อม หาดใหญ่ และอำเภอเมือง จังหวัดสงขลา ปริมาณฝน “ฟ” – 5.2 มิลลิเมตร

ข้อมูลสถานการณ์ฝนในพื้นที่ลุ่มน้ำทะเลสาบสงขลา ณ วันที่ 16 กันยายน 2563 เวลา 07.00 น.

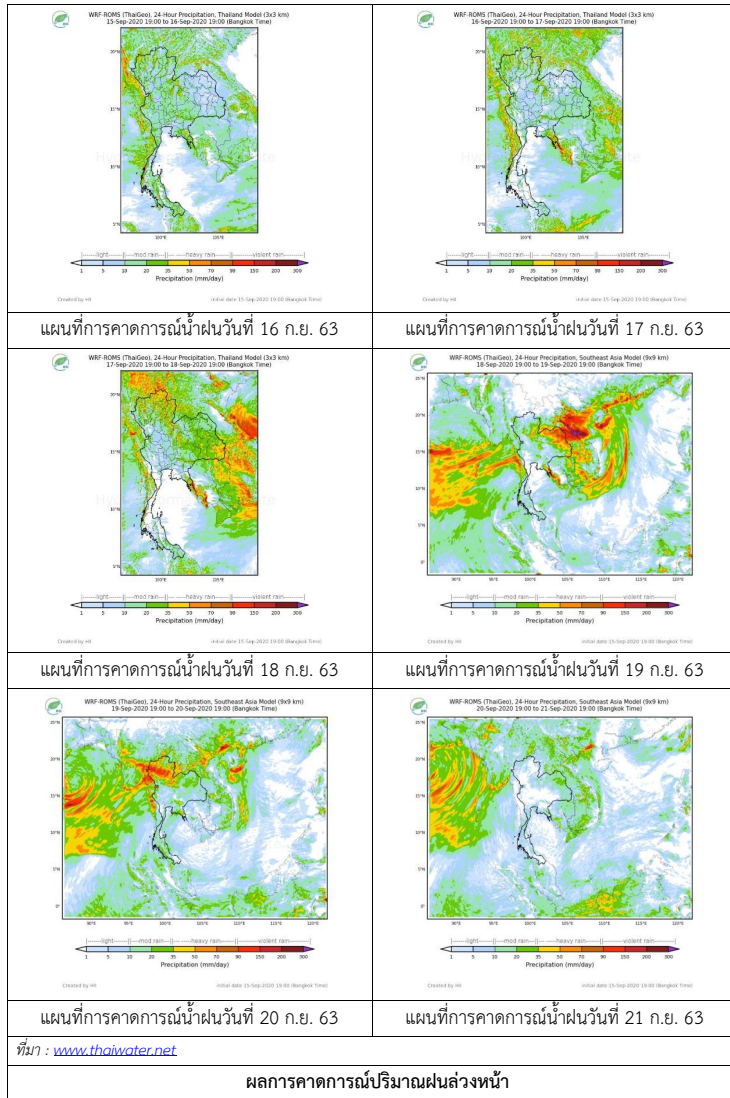
ลำดับ	สถานี	ปริมาณฝน (มม.)
1	อ.งขลา จ.พัทลุง	5.2
2	ต.ท่าโพธิ์ อ.สะเดา จ.สงขลา	0.9
3	อ.รัตภูมิ จ.สงขลา	“ฟ”
4	อ.นาหม่อม จ.สงขลา	“ฟ”
5	ต.คลองหอยโข่ง อ.หาดใหญ่ จ.สงขลา	2.2
6	คองหงษ์ สกข. ต.คองหงส์ อ.หาดใหญ่ จ.สงขลา	1.8
7	ต.บ่อยาง อ.เมือง จ.สงขลา	0.2

หมายเหตุ “ฟ” คือ ฝนวัดปริมาณไม่ได้ (ต่ำกว่า 0.1 มิลลิเมตร)



ภาพเรดาร์ตรวจอากาศ “สathing Phra” ณ วันที่ 16 กันยายน 2563 (ที่มา : กรมอุตุนิยมวิทยา)

สถานการณ์น้ำฝน



3) ข้อมูลปริมาณน้ำในลำน้ำ

ลุ่มน้ำทะเลสาบสงขลา ปัจจุบันสถานการณ์น้ำในลำน้ำโดยทั่วไปอยู่ในภาวะปกติ ระดับน้ำในลำน้ำส่วนใหญ่มีแนวโน้มลดลง

สถานการณ์น้ำท่า (12 – 16 ก.ย. 2563 ที่มา : กรมชลประทาน)

สถานี	ลุ่มน้ำ	อำเภอ	จังหวัด	ระดับน้ำ-ม.	เสาร์	อาทิตย์	จันทร์	อังคาร	พุธ
				ปริมาณน้ำ-ลบ.ม./วิ. (ระดับเดือนกย.)	12 ก.ย.	13 ก.ย.	14 ก.ย.	15 ก.ย.	16 ก.ย.
X.170	ทะเลสาบสงขลา	ศรีนครินทร์	พัทลุง	25.20	20.87	21.00	20.82	20.79	20.78
				580.00	6.75	10.00	5.50	4.75	4.50
X.265	ทะเลสาบสงขลา	เมือง	พัทลุง	8.00	6.98	6.74	6.83	6.76	6.63
				7.00	-	-	-	-	-
X.174	ทะเลสาบสงขลา	หาดใหญ่	สงขลา	8.88	5.20	5.02	4.86	4.90	4.79
				388.00	15.20	11.42	8.20	9.00	6.85
X.173A	ทะเลสาบสงขลา	สะเดา	สงขลา	15.90	11.97	12.42	11.90	11.28	10.72
				258.00	34.40	46.60	33.00	22.20	14.20
X.90	ทะเลสาบสงขลา	คลองหอยโข่ง	สงขลา	8.00	2.92	3.14	2.97	2.75	2.59
				580.00	32.00	43.00	34.50	24.00	17.60
X.44	ทะเลสาบสงขลา	หาดใหญ่	สงขลา	7.40	1.53	1.64	1.76	1.37	1.00
				582.00	59.50	65.00	71.00	51.50	35.00

ข้อมูลระดับน้ำจากระบบตรวจวัดสภาพทางไกลอัตโนมัติลุ่มน้ำทะเลสาบสงขลา กรมทรัพยากรน้ำ ประจำวันที่ 16 กันยายน 2563

ข้อมูลระดับน้ำ (14 – 16 ก.ย. 2563 ที่มา : กรมทรัพยากรน้ำ)

สถานี	ตำบล	อำเภอ	จังหวัด	ระดับตลิ่ง (ต่ำสุด)	จันทร์	อังคาร	พุธ
					14 ก.ย.	15 ก.ย.	16 ก.ย.
คลองอู่ตะเภาตอนบน	พังงา	สะเดา	สงขลา	19.87	13.05	12.63	12.27
คลองอู่ตะเภาตอนล่าง	หาดใหญ่	หาดใหญ่	สงขลา	8.93	1.70	1.40	0.90
คลองรัตภูมิ	ควนรู	รัตภูมิ	สงขลา	22.62	13.24	13.19	13.18
คลองตะโหมด(ท่าเขียด)	แม่ขรี	ตะโหมด	พัทลุง	27.94	22.04	22.00	21.97
ลำปำ	ลำปำ	เมือง	พัทลุง	1.15	-0.67	-0.68	-0.69

ปริมาณน้ำในลำน้ำของคลองต่างๆ ในพื้นที่ลุ่มน้ำทะเลสาบสงขลา วันที่ 16 กันยายน 2563

สถานีคลองอู่ตะเภาตอนล่าง - ต.หาดใหญ่ อ.หาดใหญ่ จ.สงขลา
(ลุ่มน้ำทะเลสาบสงขลา)



สถานีคลองตะโหมด (ท่าเขียด) - อ.ตะโหมด จ.พัทลุง
(ลุ่มน้ำทะเลสาบสงขลา)



4) สรุป

สถานการณ์น้ำในลุ่มน้ำทะเลสาบสงขลาประจำวันที่ 16 กันยายน 2563 ปัจจุบันสถานการณ์น้ำในลำน้ำโดยทั่วไปอยู่ในภาวะปกติ ระดับน้ำในลำน้ำส่วนใหญ่มีแนวโน้มลดลง

รายงานระดับน้ำจากกล้อง
CCTV





รายงานระดับน้ำจากกล้อง CCTV
ณ. วันที่ 16 กันยายน พ.ศ. 2563



สรุปสถานการณ์น้ำในลำน้ำสายหลัก

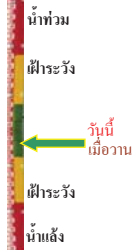
สะพานพระแม่ย่า - อ.เมือง จ.สุโขทัย (ลุ่มน้ำยม) สถานการณ์น้ำปกติ
สะพานสุพรรณกัลยา อ.เมือง จ.พิษณุโลก (ลุ่มน้ำน่าน) สถานการณ์น้ำปกติ
แม่น้ำเลย อ.เมือง จ.เลย (ลุ่มน้ำโขง) สถานการณ์น้ำปกติ
บ้านป้อม อ.พระนครศรีอยุธยา จ.พระนครศรีอยุธยา (ลุ่มน้ำเจ้าพระยา) สถานการณ์น้ำปกติ
สะพานบุญรัตนประชาวุฒินิ อ.สามพราน จ.นครปฐม (ลุ่มน้ำท่าจีน) สถานการณ์น้ำปกติ
สถานีอุทกเขตตอนล่าง - อ.หาดใหญ่ จ.สงขลา (ลุ่มน้ำทะเลสาบสงขลา) สถานการณ์น้ำปกติ
บ้านบางแก้ว - อ.บรรพตพิสัย จ.นครสวรรค์ (ลุ่มน้ำปิง-วัง-สะแกกรัง-ป่าสัก) สถานการณ์น้ำปกติ

สะพานมหาโพธิ์ - อ.เมือง จ.แพร่ (ลุ่มน้ำยม)



ระดับน้ำปัจจุบัน 145.74 ม.รทก.
ระดับตลิ่งต่ำสุด 152.33 ม.รทก.
ระดับท้องน้ำ 141.18 ม.รทก.

สะพานศรีสังขาลย์ - อ.ศรีสังขาลย์ จ.สุโขทัย (ลุ่มน้ำยม)



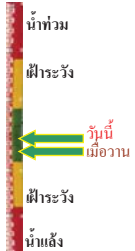
ระดับน้ำปัจจุบัน 62.50 ม.รทก.
ระดับตลิ่งต่ำสุด 71.78 ม.รทก.
ระดับท้องน้ำ 58.48 ม.รทก.

สะพานพระแม่ย่า - อ.เมือง จ.สุโขทัย (ลุ่มน้ำยม)



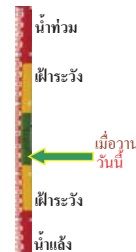
ระดับน้ำปัจจุบัน 48.70 ม.รทก.
ระดับตลิ่งต่ำสุด 48.59 ม.รทก.
ระดับท้องน้ำ 41.13 ม.รทก.

สะพานบ้านโพทะเล - อ.โพทะเล จ.พิจิตร (ลุ่มน้ำยม)



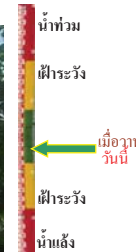
ระดับน้ำปัจจุบัน 26.35 ม.รทก.
ระดับตลิ่งต่ำสุด 31.63 ม.รทก.
ระดับท้องน้ำ 20.59 ม.รทก.

วัดเกยไชยเหนือ - อ.ชุมแสง จ.นครสวรรค์ (ลุ่มน้ำน่าน)



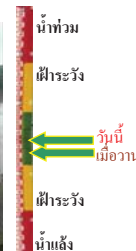
ระดับน้ำปัจจุบันยังไม่ขังสถาพ
ระดับตลิ่งต่ำสุด - ม.รทก.
ระดับท้องน้ำ - ม.รทก.

บ้านทับกฤช - อ.ชุมแสง จ.นครสวรรค์ (ทับกฤชใต้) (ลุ่มน้ำน่าน)



ระดับน้ำปัจจุบันต่ำกว่าสถาพ
ระดับตลิ่งต่ำสุด 26.16 ม.รทก.
ระดับท้องน้ำ 13.28 ม.รทก.

สะพานท่าเสา - อ.เมือง จ.อุตรดิตถ์ (ลุ่มน้ำน่าน)



ระดับน้ำปัจจุบัน 54.56 ม.รทก.
ระดับตลิ่งต่ำสุด 56.91 ม.รทก.
ระดับท้องน้ำ 47.80 ม.รทก.

สะพานนครน่านพัฒนา อ.เมือง จ.น่าน (ลุ่มน้ำน่าน)



ระดับน้ำปัจจุบันต่ำกว่าสถาพ
ระดับตลิ่งต่ำสุด 197.73 ม.รทก.
ระดับท้องน้ำ 190.94 ม.รทก.

สะพานเฉลิมพระเกียรติ ร.9 72 พรรษา อ.บางมูลนาก จ.พิจิตร (ลุ่มน้ำน่าน)



ระดับน้ำปัจจุบัน 22.00 ม.รทก.
ระดับตลิ่งต่ำสุด 27.23 ม.รทก.
ระดับท้องน้ำ 16.56 ม.รทก.

สะพานสุพรรณกัลยา - อ.เมือง จ.พิษณุโลก (ลุ่มน้ำน่าน)

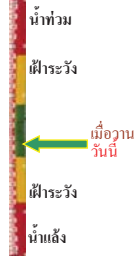


ระดับน้ำปัจจุบัน 35.50 ม.รทก.
ระดับตลิ่งต่ำสุด 44.52 ม.รทก.
ระดับท้องน้ำ 32.51 ม.รทก.

สถานีแม่น้ำเลย - อ.เมือง จ.เลย
(ลุ่มน้ำโขง)



ระดับน้ำปัจจุบันต่ำกว่าสถาฟ
ระดับตลิ่งต่ำสุด - ม.รทก.
ระดับท้องน้ำ - ม.รทก.



สถานีหัวฝาย - อ.แม่สาย จ.เชียงราย
(แม่สาย/โขง)



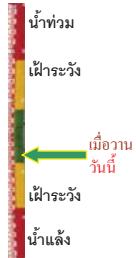
ระดับน้ำปัจจุบันต่ำกว่าสถาฟ
ระดับตลิ่งต่ำสุด - ม.รทก.
ระดับท้องน้ำ 394.87 ม.รทก.



สง.ส่วนอุทกหนองคาย - อ.เมือง จ.หนองคาย
(ลุ่มน้ำโขง)



ระดับน้ำปัจจุบันต่ำกว่าสถาฟ
ระดับตลิ่งต่ำสุด 166.65 ม.รทก.
ระดับท้องน้ำ 149.20 ม.รทก.



บ้านท่าสะอาด - อ.เขกา จ.บึงกาฬ
(แม่น้ำสงคราม/ลุ่มน้ำโขง)



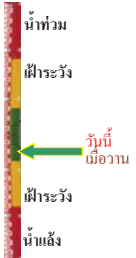
ระดับน้ำปัจจุบันสูงกว่าสถาฟ
ระดับตลิ่งต่ำสุด 144.92 ม.รทก.
ระดับท้องน้ำ 134.18 ม.รทก.



บ้านเหล่ากุ่ม - อ.เมือง จ.ขอนแก่น
(ลุ่มน้ำชี)



ระดับน้ำปัจจุบันต่ำกว่าสถาฟ
ระดับตลิ่งต่ำสุด 149.71 ม.รทก.
ระดับท้องน้ำ 141.00 ม.รทก.



ร.ร.เทศบาล 4 - อ.เมือง จ.นครราชสีมา
(ลำตะคอง/มูล)



ระดับน้ำปัจจุบัน 176.62 ม.รทก.
ระดับตลิ่งต่ำสุด 178.00 ม.รทก.
ระดับท้องน้ำ - ม.รทก.



สตึก - อ.สตึก จ.บุรีรัมย์
(ลุ่มน้ำมูล)



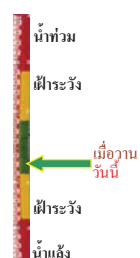
ระดับน้ำปัจจุบันต่ำกว่าสถาฟ
ระดับตลิ่งต่ำสุด 128.76 ม.รทก.
ระดับท้องน้ำ 121.50 ม.รทก.



เชิงสะพานสิงห์บุรี - อ.เมือง จ.สิงห์บุรี
(ลุ่มน้ำเจ้าพระยา)



ระดับน้ำปัจจุบันตันไม่บังสถาฟ
ระดับตลิ่งต่ำสุด 11.50 ม.รทก.
ระดับท้องน้ำ -2.14 ม.รทก.



บ้านยางนอ - อ.โพธิ์ทอง จ.อ่างทอง
(ลุ่มน้ำเจ้าพระยา)



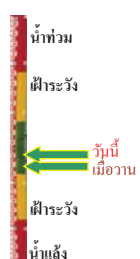
ระดับน้ำปัจจุบันต่ำกว่าสถาฟ
ระดับตลิ่งต่ำสุด - ม.รทก.
ระดับท้องน้ำ - ม.รทก.



บ้านป้อม - อ.พระนครศรีอยุธยา
จ.พระนครศรีอยุธยา (ลุ่มน้ำเจ้าพระยา)



ระดับน้ำปัจจุบัน 7.70 ม.รทก.
ระดับตลิ่งต่ำสุด - ม.รทก.
ระดับท้องน้ำ - ม.รทก.



เสนา - อ.เสนา จ.พระนครศรีอยุธยา
(ลุ่มน้ำเจ้าพระยา)



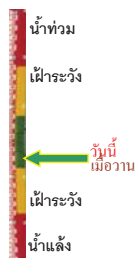
ระดับน้ำปัจจุบันต่ำกว่าสถาฟ
ระดับตลิ่งต่ำสุด - ม.รทก.
ระดับท้องน้ำ - ม.รทก.



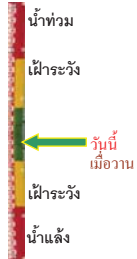
อุทัยใหม่ - อ.เมือง จ.อุทัยธานี
(ลุ่มน้ำสะแกกรัง)



ระดับน้ำปัจจุบันตันไม่บังสถาฟ
ระดับตลิ่งต่ำสุด 19.90 ม.รทก.
ระดับท้องน้ำ - ม.รทก.

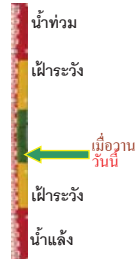


สะพานปรีดี - อ.เมือง จ.พระนครศรีอยุธยา
(ลุ่มน้ำเจ้าพระยา)



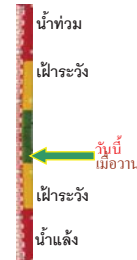
ระดับน้ำปัจจุบันต่ำกว่าสภาพ
ระดับตลิ่งต่ำสุด - ม.รทก.
ระดับท้องน้ำ - ม.รทก.

สะพานข้ามแม่น้ำท่าจีน 3 - อ.เมือง
จ.สมุทรสาคร (ลุ่มน้ำท่าจีน)



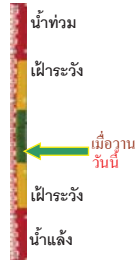
ระดับน้ำปัจจุบันต่ำกว่าสภาพ
ระดับตลิ่งต่ำสุด 1.37 ม.รทก.
ระดับท้องน้ำ -6.73 ม.รทก.

สะพานข้ามแม่น้ำท่าจีน ทางหลวง3365
อ.สามชุก จ.สุพรรณบุรี (ลุ่มน้ำท่าจีน)



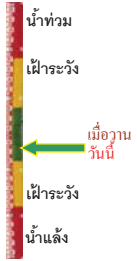
ระดับน้ำปัจจุบันต้นไม่บังสภาพ
ระดับตลิ่งต่ำสุด 5.70 ม.รทก.
ระดับท้องน้ำ 0.46 ม.รทก.

สะพานสามง่าม-ท่าโบสถ์ อ.หันคา
จ.ชัยนาท (ลุ่มน้ำท่าจีน)



ระดับน้ำปัจจุบัน 11.32 ม.รทก.
ระดับตลิ่งต่ำสุด 13.14 ม.รทก.
ระดับท้องน้ำ 10.08 ม.รทก.

สะพานบุญรัตนประชาอนุวัฒน์ - อ.สามพราน
จ.นครปฐม (ลุ่มน้ำท่าจีน)



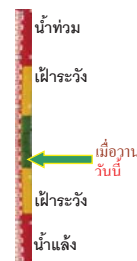
ระดับน้ำปัจจุบัน -0.02 ม.รทก.
ระดับตลิ่งต่ำสุด 1.46 ม.รทก.
ระดับท้องน้ำ -7.22 ม.รทก.

สะพานหลวงพ่อบึง - อ.นครชัยศรี
จ.นครปฐม (ลุ่มน้ำท่าจีน)



ระดับน้ำปัจจุบัน 0.91 ม.รทก.
ระดับตลิ่งต่ำสุด 2.97 ม.รทก.
ระดับท้องน้ำ -4.69 ม.รทก.

เชิงสะพานฉะเชิงเทรา - อ.เมือง จ.ฉะเชิงเทรา
(ลุ่มน้ำบางปะกง)



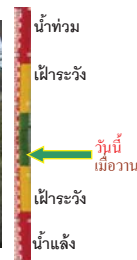
ระดับน้ำปัจจุบันระดับน้ำต่ำกว่าสภาพ
ระดับตลิ่งต่ำสุด 1.90 ม.รทก.
ระดับท้องน้ำ - ม.รทก.

ตรงข้ามวัดจันทาราม - อ.เมือง จ.จันทบุรี
(ลุ่มน้ำชายฝั่งตะวันออก)



ระดับน้ำปัจจุบันต่ำกว่าสภาพ
ระดับตลิ่งต่ำสุด 0.20 ม.รทก.
ระดับท้องน้ำ - ม.รทก.

สะพานข้ามแม่น้ำท่าจีน ทางหลวง346
อ.บางเลน จ.นครปฐม (ลุ่มน้ำท่าจีน)



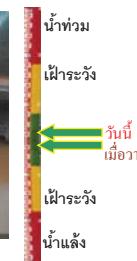
ระดับน้ำปัจจุบัน -0.84 ม.รทก.
ระดับตลิ่งต่ำสุด 0.89 ม.รทก.
ระดับท้องน้ำ -5.93 ม.รทก.

สะพานวัดพระรูป อ.เมือง จ.สุพรรณบุรี
(ลุ่มน้ำท่าจีน)



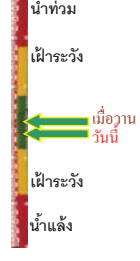
ระดับน้ำปัจจุบัน 0.54 ม.รทก.
ระดับตลิ่งต่ำสุด 3.32 ม.รทก.
ระดับท้องน้ำ -0.56 ม.รทก.

ร.ร.อนุบาลบางสะพาน - อ.บางสะพาน จ.ประจวบคีรีขันธ์
(คลองบางสะพาน/ชายฝั่งทะเลตะวันตก)



ระดับน้ำปัจจุบัน 0.45 ม.รทก.
ระดับตลิ่งต่ำสุด 4.16 ม.รทก.
ระดับท้องน้ำ -0.14 ม.รทก.

สถานีอุตะภาคอนล่าง - อ.หาดใหญ่ จ.สงขลา
(ลุ่มน้ำทะเลสาบสงขลา)

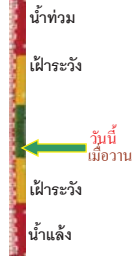


ระดับน้ำปัจจุบัน 1.00 ม.รทก.
ระดับตลิ่งต่ำสุด 8.93 ม.รทก.
ระดับท้องน้ำ -1.93 ม.รทก.

สถานีคลองตะโหมด - อ.ตะโหมด จ.พัทลุง
(ลุ่มน้ำทะเลสาบสงขลา)



ระดับน้ำปัจจุบันต่ำกว่าสถาฟ
ระดับตลิ่งต่ำสุด 27.94 ม.รทก.
ระดับท้องน้ำ 20.52 ม.รทก.



สถานีวัดแม่น้ำโขง (MRC) - อ.เชียงแสน จ.เชียงราย
(ลุ่มน้ำโขง)



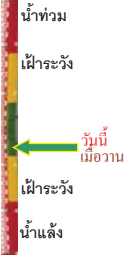
ระดับน้ำปัจจุบันต่ำกว่าสถาฟ
ระดับตลิ่งต่ำสุด - ม.รทก.
ระดับท้องน้ำ - ม.รทก.



สถานีวัดแม่น้ำโขง (MRC) - อ.เชียงคน จ.เลย
(ลุ่มน้ำโขง)



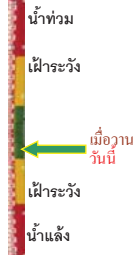
ระดับน้ำปัจจุบัน 7.90 ม.รทก.
ระดับตลิ่งต่ำสุด - ม.รทก.
ระดับท้องน้ำ - ม.รทก.



สถานีวัดแม่น้ำโขง (MRC) - อ.โขงเจียม จ.อุบลราชธานี
(ลุ่มน้ำโขง)



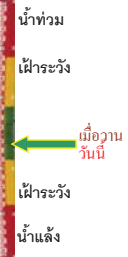
ระดับน้ำปัจจุบันระดับน้ำต่ำกว่าสถาฟ
ระดับตลิ่งต่ำสุด - ม.รทก.
ระดับท้องน้ำ - ม.รทก.



สถานีบ้านบางแก้ว - อ.บรรพตพิสัย จ.นครสวรรค์
(ลุ่มน้ำปิง-วัง-สะแกกรัง-ป่าสัก)



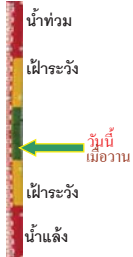
ระดับน้ำปัจจุบัน 36.57 ม.รทก.
ระดับตลิ่งต่ำสุด 44.95 ม.รทก.
ระดับท้องน้ำ 35.06 ม.รทก.



สถานีบ้านปากร่องห้วยจี่ - อ.บ้านตาก จ.ตาก
(ลุ่มน้ำปิง-วัง-สะแกกรัง-ป่าสัก)



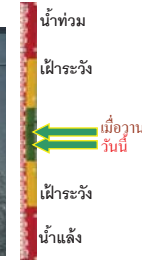
ระดับน้ำปัจจุบันต่ำกว่าสถาฟ
ระดับตลิ่งต่ำสุด 120.45 ม.รทก.
ระดับท้องน้ำ 114.47 ม.รทก.



สถานีบ้านจางวาง - อ.หล่มสัก จ.เพชรบูรณ์
(ลุ่มน้ำปิง-วัง-สะแกกรัง-ป่าสัก)



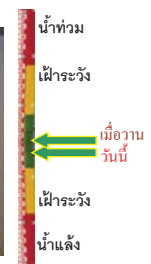
ระดับน้ำปัจจุบัน 131.0 ม.รทก.
ระดับตลิ่งต่ำสุด 135.46 ม.รทก.
ระดับท้องน้ำ 127.24 ม.รทก.



สถานีแม่น้ำป่าสัก - อ.เมือง จ.เพชรบูรณ์
(ลุ่มน้ำปิง-วัง-สะแกกรัง-ป่าสัก)



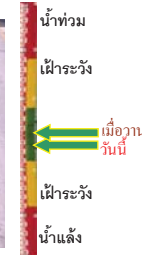
ระดับน้ำปัจจุบัน 111.30 ม.รทก.
ระดับตลิ่งต่ำสุด 114.98 ม.รทก.
ระดับท้องน้ำ 104.53 ม.รทก.



สถานีแม่น้ำป่าสัก - อ.เสนาห์ จ.สระบุรี
(ลุ่มน้ำปิง-วัง-สะแกกรัง-ป่าสัก)



ระดับน้ำปัจจุบัน 6.80 ม.รทก.
ระดับตลิ่งต่ำสุด 13.46 ม.รทก.
ระดับท้องน้ำ 0.04 ม.รทก.



สถานีแม่น้ำป่าสัก - อ.แก่งคอย จ.สระบุรี
(ลุ่มน้ำปิง-วัง-สะแกกรัง-ป่าสัก)



ระดับน้ำปัจจุบัน 6.98 ม.รทก.
ระดับตลิ่งต่ำสุด 20.10 ม.รทก.
ระดับท้องน้ำ 4.79 ม.รทก.

