



รายงานการเฝ้าระวังติดตามสถานการณ์น้ำและความช่วยเหลือ ศูนย์ปฏิบัติการทรัพยากรธรรมชาติและสิ่งแวดล้อม (ด้านทรัพยากรน้ำ) กระทรวงทรัพยากรธรรมชาติและสิ่งแวดล้อม

ศูนย์ป้องกันวิกฤติน้ำ กรมทรัพยากรน้ำ

โทรศัพท์ ๐ ๒๒๗๑ ๖๐๐๐ ต่อ ๖๔๔๕ โทรสาร ๐ ๒๒๗๘ ๖๖๒๙ www.dwr.go.th IDLine: mekhalawoc Email: mekhala@dwr.mail.go.th

ศูนย์เทคโนโลยีสารสนเทศทรัพยากรน้ำบาดาล กรมทรัพยากรน้ำบาดาล

โทรศัพท์ ๐ ๒๖๖๖ ๗๐๙๐ โทรสาร ๐ ๒๖๖๖ ๗๑๐๐ www.dgr.go.th Email: itcenter@dgr.mail.go.th

สำนักงานนโยบายและแผนทรัพยากรธรรมชาติและสิ่งแวดล้อม

โทรศัพท์ ๐ ๒๖๖๕๖๕๐๐ www.onep.go.th Email: webmaster@onep.go.th

รายงานฉบับที่ ๓๗๙/๒๕๖๓

เวลา ๑๕.๐๐ น.

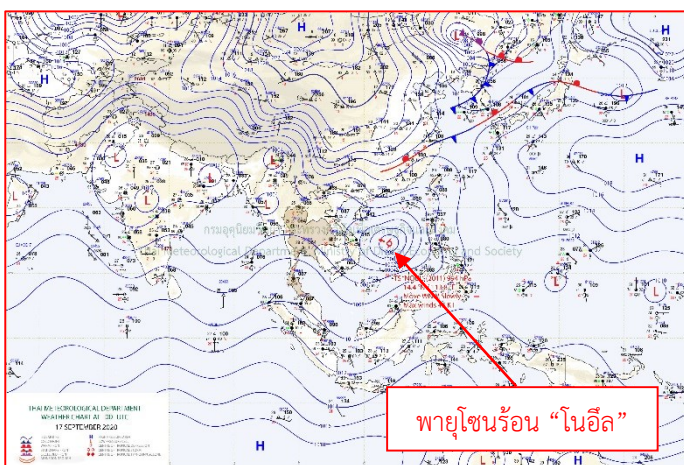
วันที่ ๑๗ กันยายน ๒๕๖๓

เรียนรมว.ทส. เลขาธิการ รมว.ทส. ที่ปรึกษา รมว.ทส. ปกท.ทส. รอง ปกท.ทส. อทน. อทบ. และหน่วยงานที่เกี่ยวข้อง

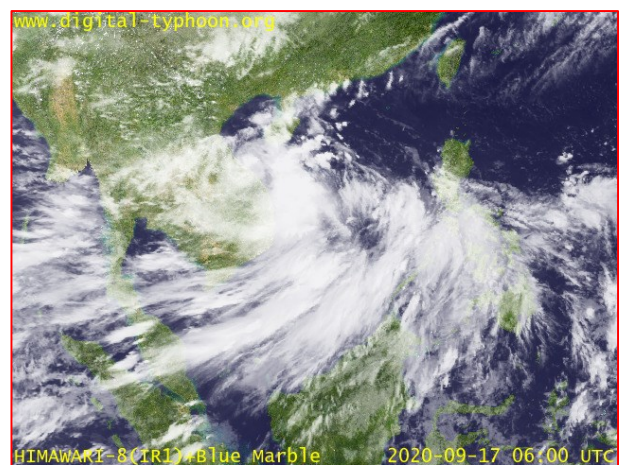
๑. สถานะอากาศ เวลา ๑๒.๐๐ น. (กรมอุตุนิยมวิทยา)

พยากรณ์อากาศ ๒๔ ชั่วโมงข้างหน้า มรสุมตะวันตกเฉียงใต้ที่พัดปกคลุมทะเลอันดามัน ประเทศไทย และอ่าวไทย มีกำลังแรงขึ้น ทำให้ภาคตะวันออกเฉียงเหนือ ภาคตะวันออก และภาคใต้ มีฝนตกหนักบางแห่ง

อนึ่ง พายุระดับ ๓ (พายุโซนร้อน) “โนอึล” บริเวณทะเลจีนใต้ตอนกลาง มีแนวโน้มจะทวีกำลังแรงขึ้น คาดว่าจะเคลื่อนขึ้นฝั่งประเทศเวียดนามตอนกลางระหว่างเมืองเว้และเมืองดานัง และเคลื่อนเข้าสู่ภาคตะวันออกเฉียงเหนือตอนบนและภาคเหนือของประเทศไทยในช่วงวันที่ ๑๘-๒๐ กันยายน ๒๕๖๓ ประกอบกับมรสุมตะวันตกเฉียงใต้ที่พัดปกคลุมทะเลอันดามัน ประเทศไทย และอ่าวไทย จะมีกำลังแรงขึ้น ทำให้ประเทศไทยมีฝนเพิ่มขึ้น และมีฝนตกหนักถึงหนักมากกับมีลมแรง ส่วนคลื่นลมบริเวณทะเลอันดามันและอ่าวไทยจะมีกำลังแรงขึ้น อ่าวไทยมีคลื่นสูงประมาณ ๒ เมตร ส่วนทะเลอันดามันมีคลื่นสูง ๒-๓ เมตร

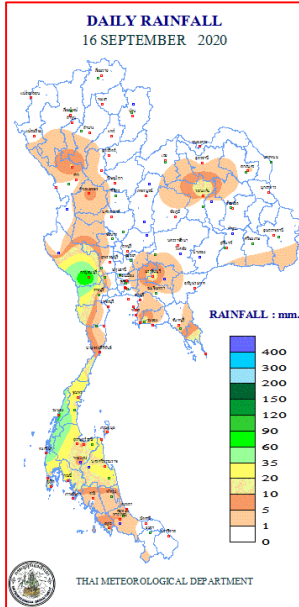


แผนที่อากาศ วันที่ ๑๗ ก.ย. ๒๕๖๓ เวลา ๐๗.๐๐ น.



ภาพถ่ายดาวเทียม วันที่ ๑๗ ก.ย. ๒๕๖๓ เวลา ๐๓.๐๐ น.

๒. ปริมาณฝนสะสม ณ เวลา ๐๗.๐๐น.(เมื่อวาน) - ๐๗.๐๐ น.(วันนี้) (กรมอุตุนิยมวิทยา)



จุดตรวจวัด	ปริมาณฝน (มม.)
จ.กาญจนบุรี	๘๘.๗
จ.ระนอง	๖๘.๒
จ.พังงา (อ.ตะกั่วป่า)	๕๑.๘
จ.สุราษฎร์ธานี (สภข.)	๓๑.๙
จ.นครศรีธรรมราช (สภข.)	๓๐.๘
จ.ชุมพร	๒๙.๘
จ.กระบี่	๒๕.๕

๓. ปริมาณฝนสะสมของพื้นที่ลาดเชิงเขา ๑๒ ชม. ที่ผ่านมา (กรมทรัพยากรน้ำ)

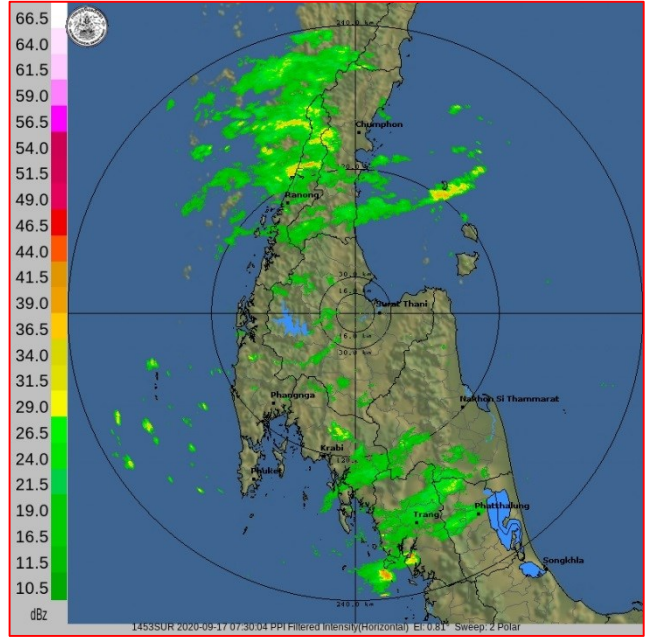
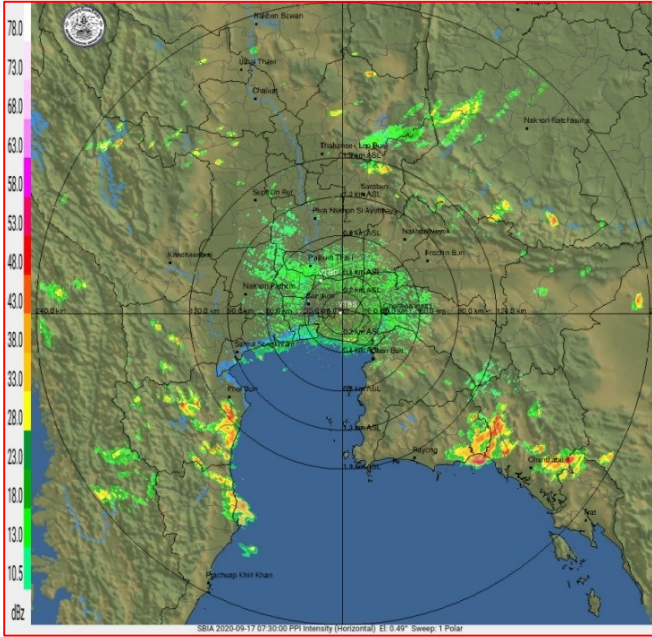
จุดตรวจวัด	ระดับการเตือน	ปริมาณฝน (มม./๑๒ ชม.)
บ้านสลักเพชรเหนือ ต.เกาะช้างใต้ กิ่ง อ.เกาะช้าง จ.ตราด	-	๑๗๑.๕
บ้านคลองพร้าว ต.เกาะช้าง อ.เกาะช้าง จ.ตราด	-	๗๕.๕
บ้านหนองเชียงคาศ ต.ยกกระบัตร อ.สามเงา จ.ตาก	-	๖๓.๐
บ้านแปะ ต.บ้านแปะ อ.จอมทอง จ.เชียงใหม่	-	๖๑.๕
ที่ทำการน้ำตกนางรอง ต.หินตั้ง อ.เมืองนครนายก จ.นครนายก	-	๖๐.๕
บ้านหาดส้มแป้น ต.หาดส้มแป้น อ.เมืองระนอง จ.ระนอง	-	๔๑.๐
บ้านโนนหด ต.เหมาะ อ.กะปง จ.พังงา	-	๓๗.๕
บ้านลำเลียง ต.ลำเลียง อ.กระบี่ จ.ระนอง	-	๓๗.๐
บ้านบางกุ่ม ต.กะปง อ.กะปง จ.พังงา	-	๓๒.๕
บ้านโป่งช้าง ต.หนองปรือ อ.หนองปรือ จ.กาญจนบุรี	-	๓๒.๕
บ้านบางหลาโอน ต.คึกคัก อ.ตะกั่วป่า จ.พังงา	-	๓๐.๐
บ้านเกาะทุ่งม่าน ต.ป่าพลู อ.บ้านโฮ้ง จ.ลำพูน	-	๒๘.๕
บ้านทับซอน ต.ปากทรง อ.พะโต๊ะ จ.ชุมพร	-	๒๘.๐
บ้านบางใหญ่ ต.บางพระเหนือ อ.ละอุ่น จ.ระนอง	-	๒๖.๕

๔. ค่าความชื้นในดิน (กรมทรัพยากรน้ำ/คณะกรรมการแม่น้ำโขง)

ภูมิภาค	ความชื้นในดิน [-] ๑ ก.ย. ๖๓	ความชื้นในดิน [-] ๑๗ ก.ย. ๖๓	แนวโน้ม
เหนือ	๒๐-๔๐	๒๐-๔๐	ทรงตัว
กลาง	๖๐-๘๐	๖๐-๘๐	ทรงตัว
ตะวันออกเฉียงเหนือ	๔๐-๖๐	๔๐-๖๐	ทรงตัว
ตะวันออก	๔๐-๖๐	๔๐-๖๐	ทรงตัว
ตะวันตก	๒๐-๔๐	๔๐-๖๐	เพิ่มขึ้น
ใต้	๔๐-๖๐	๖๐-๘๐	เพิ่มขึ้น

หมายเหตุ : ความชื้นในดิน ๐ หมายถึง ดินที่แห้งสนิท และ ๑๐๐ หมายถึง ดินที่อิ่มน้ำ

๕. เรดาร์ตรวจอากาศ ณ วันที่ ๑๗ กันยายน ๒๕๖๓ (กรมอุตุนิยมวิทยา)



สถานีสุวรรณภูมิ เวลา ๑๔.๓๐ น.

สถานีสุราษฎร์ธานี เวลา ๑๔.๓๐ น.

จากเรดาร์ตรวจอากาศจะพบว่ามียกุ่มเมฆฝนกระจายบริเวณภาคกลาง ตะวันออก และภาคใต้ของประเทศไทย

๖. สถานการณ์น้ำในแหล่งเก็บกักน้ำ ณ วันที่ ๑๗ กันยายน ๒๕๖๓ (กรมชลประทาน กรมทรัพยากรน้ำ และสททช.)

๖.๑ สภาพน้ำในอ่างเก็บน้ำขนาดใหญ่ปริมาตรน้ำในอ่างฯ ๓๔,๕๖๐ ล้าน ลบ.ม. คิดเป็นร้อยละ ๔๙ (ปริมาตรน้ำใช้การได้ ๑๑,๑๒๔ ล้าน ลบ.ม. คิดเป็นร้อยละ ๒๓) ปริมาตรน้ำในอ่างฯ เทียบกับปี ๒๕๖๒ (๔๖,๔๔๔ ล้าน ลบ.ม. คิดเป็นร้อยละ ๖๕) น้อยกว่าปี ๒๕๖๒ จำนวน ๑๑,๘๘๔ ล้าน ลบ.ม. ปริมาณน้ำไหลลงอ่างฯ จำนวน ๑๒๕.๙๗ ล้าน ลบ.ม. ปริมาณน้ำระบาย จำนวน ๕๘.๘๗ ล้าน ลบ.ม. สามารถรับน้ำได้อีก ๓๖,๓๖๖ ล้าน ลบ.ม.

อ่างเก็บน้ำ	ปริมาตรน้ำในอ่าง		ปริมาตรน้ำใช้การได้		ปริมาตรน้ำไหลลงอ่าง		ปริมาตรน้ำระบาย		ปริมาตรน้ำรับได้อีก (ล้าน ม. ^๓) (ความจุที่ รส.- ปริมาตรน้ำปัจจุบัน)
	ปริมาตร (ล้าน ม. ^๓)	% น้ำเก็บกัก	ปริมาตร (ล้าน ม. ^๓)	% น้ำใช้การ	วันนี้ (ล้าน ม. ^๓)	เมื่อวาน (ล้าน ม. ^๓)	วันนี้ (ล้าน ม. ^๓)	เมื่อวาน (ล้าน ม. ^๓)	
๑. ภูมิพล	๔,๕๙๑	๓๔	๗๙๑	๘	๑๗.๑๐	๑๓.๑๑	๖.๐๐	๖.๐๐	๘,๘๘๙
๒. สิริกิติ์	๕,๒๓๒	๕๕	๒,๓๘๒	๓๖	๒๕.๘๔	๓๗.๔๘	๕.๙๓	๘.๐๐	๕,๓๒๔
๓. จุฬารัตน์	๖๕	๓๙	๒๘	๒๒	๓.๓๑	๑.๖๑	๑.๐๔	๐.๙๘	๑๑๙
๔. อุบลรัตน์	๔๗๔	๒๐	-๑๐๗	-๖	๒.๔๘	๓.๘๐	๐.๓๐	๐.๓๐	๔,๑๗๐
๕. ลำปาง	๗๖๔	๓๙	๖๖๔	๓๕	๐.๐๐	๐.๐๐	๒.๒๓	๒.๒๓	๑,๖๗๙
๖. สิรินคร	๑,๒๖๗	๖๔	๔๓๖	๓๘	๕.๐๗	๙.๔๖	๐.๐๐	๐.๐๐	๗๑๒
๗. ป่าสักชลสิทธิ์	๖๘	๗	๖๕	๗	๑.๘๓	๑.๘๓	๑.๓๑	๑.๓๑	๘๙๓
๘. ศรีนครินทร์	๑๑,๙๐๗	๖๗	๑,๖๔๒	๒๒	๑๔.๑๗	๒๐.๑๓	๑๐.๐๐	๙.๙๘	๖,๘๗๒
๙. วชิราลงกรณ์	๓,๙๘๒	๔๕	๙๗๐	๑๗	๑๕.๘๐	๑๓.๔๗	๘.๐๓	๘.๑๐	๗,๐๓๐
๑๐. ชุนด่านปราการชล	๑๓๕	๖๐	๑๓๑	๖๐	๒.๘๔	๒.๔๗	๐.๑๓	๐.๑๓	๙๕
๑๑. รัชชประภา	๒,๘๔๗	๕๐	๑,๔๙๕	๓๕	๘.๑๗	๕.๗๒	๓.๐๕	๓.๐๑	๓,๓๐๔
๑๒. บางหลวง	๑,๐๐๕	๖๙	๗๒๙	๖๒	๗.๗๕	๙.๐๘	๘.๙๖	๘.๙๕	๕๘๔

๖.๒ อ่างเก็บน้ำขนาดกลาง ๔๑๒ แห่ง มีปริมาณน้ำ ๒,๒๘๔ ล้าน ลบ.ม. (๔๔%) ปริมาณน้ำใช้การ ๑,๙๐๐ ล้าน ลบ.ม. (๔๐%)

๖.๓ แหล่งน้ำธรรมชาติขนาดใหญ่ ๖ แห่ง มีปริมาณน้ำรวม ๒๐๗.๐๐ ล้าน ลบ.ม. (๓๗%)

๖.๔ แหล่งน้ำในพื้นที่นอกเขตชลประทาน ๑๐๒,๐๙๙ แห่ง มีปริมาณน้ำรวม ๓,๘๕๔ ล้าน ลบ.ม.

๖.๕ อ่างเก็บน้ำขนาดกลางนอกเขตชลประทาน ๖๕ แห่ง ภายใต้การดูแลของกรมทรัพยากรน้ำ ปริมาณน้ำปัจจุบัน ๑๑๓.๙๕ ล้าน ลบ.ม.

๗. สถานการณ์น้ำในประเทศ ณ วันที่ ๑๔ - ๑๗ กันยายน ๒๕๖๓ (กรมชลประทาน)

สถานี	แม่น้ำ	อำเภอ	จังหวัด	ระดับตลิ่ง (ม.รทก.)	ระดับน้ำ (ม.รทก.)				แนวโน้ม	เปรียบเทียบระดับตลิ่ง
					จันทร์	อังคาร	พุธ	พฤหัสบดี		
					๑๔ ก.ย.	๑๕ ก.ย.	๑๖ ก.ย.	๑๗ ก.ย.		
P.๑	ปิง	เมือง	เชียงใหม่	๓.๗๐	๑.๓๕	๑.๒๗	๑.๓๑	๑.๒๗	ลดลง	-๒.๔๓
W.๑C	วัง	เมือง	ลำปาง	๕.๒๐	-๐.๔๔	-๐.๔๔	-๐.๓๘	๐.๒๕	เพิ่มขึ้น	-๔.๙๕
Y.๑๖	ยม	บางระกำ	พิษณุโลก	๗.๓๐	๔.๒๕	๔.๕๒	๔.๖๐	๔.๖๑	เพิ่มขึ้น	-๒.๖๙
N.๗A	น่าน	เมือง	พิจิตร	๙.๘๗	๒.๕๔	๒.๔๑	๒.๒๕	๒.๒๒	ลดลง	-๗.๖๕
C.๒	เจ้าพระยา	เมือง	นครสวรรค์	๒๖.๒๐	๑๗.๘๑	๑๗.๘๕	๑๗.๗๗	๑๗.๖๓	ลดลง	-๘.๕๗
C.๑๓	เจ้าพระยา	สรรพยา	ชัยนาท	๑๖.๓๔	๕.๒๕	๕.๒๕	๕.๒๕	๕.๒๕	ทรงตัว	-๑๑.๐๙
M.๖A	มูล	สตึก	บุรีรัมย์	๖.๐๐	-๐.๓๘	-๐.๓๘	-๐.๓๘	-๐.๓๘	ทรงตัว	-๖.๓๘
M.๗	มูล	เมือง	อุบลราชธานี	๗.๐๐	๒.๑๗	๒.๒๓	๒.๒๒	๒.๓๙	เพิ่มขึ้น	-๔.๖๑
M.๑๙๑	ลำตะคอง	เมือง	นครราชสีมา	๓.๐๐	๑.๑๒	๑.๑๕	๑.๑๖	๑.๑๓	ลดลง	-๑.๘๗
M.๖๙	ลำเซบก	ตระการพืชผล	อุบลราชธานี	๗.๓๐	๕.๖๗	๕.๕๑	๕.๒๙	๕.๐๒	ลดลง	-๒.๒๘
X.๖๔	คลองท่าแซะ	ท่าแซะ	ชุมพร	๑๗.๑๓	๘.๕๔	๘.๙๘	๑๐.๙๔	๙.๘๕	ลดลง	-๗.๒๘
X.๑๔๙	คลองกลาย	นบพิตำ	นครศรีธรรมราช	๓๓.๙๖	๒๘.๕๐	๒๘.๔๘	๒๘.๔๒	๒๘.๔๔	เพิ่มขึ้น	-๕.๕๒
X.๒๗๔	แม่น้ำโก-ลก	แว้ง	นราธิวาส	๒๔.๑๘	๑๙.๑๖	๑๙.๓๒	๑๙.๒๔	๑๘.๙๘	ลดลง	-๕.๒
X.๓๗A	แม่น้ำตาปี	พระแสง	สุราษฎร์ธานี	๑๑.๗๐	๙.๐๗	๘.๙๕	๘.๗๔	๘.๕๓	ลดลง	-๓.๑๗

*** ยังไม่ได้รับรายงาน

๘. สถานการณ์น้ำในพื้นที่ลุ่มน้ำโขง ณ วันที่ ๑๗ กันยายน ๒๕๖๓ (คณะกรรมการแม่น้ำโขง)

สถานี	ระดับอ้างอิง (ม.รทก.)	ระดับตลิ่ง (ม.)	ระดับน้ำ (ม.)					เปรียบเทียบระดับตลิ่ง (ม.)	ผลต่างของระดับน้ำ (ม.)		แนวโน้ม
			๑๓ ก.ย.	๑๔ ก.ย.	๑๕ ก.ย.	๑๖ ก.ย.	๑๗ ก.ย.		๓ วันย้อนหลัง	๕ วันย้อนหลัง	
			อ.เชียงแสน จ.เชียงราย	๓๕๗.๑๑๐	๑๒.๘๐	๓.๒๘	๓.๓๓		๓.๓๓	๓.๒๘	
อ.เชียงคาน จ.เลย	๑๙๔.๑๑๘	๑๖.๐๐	๗.๖๖	๗.๙๒	๗.๙๘	๗.๘๘	๗.๘๐	-๘.๒	-๐.๑๘	๐.๑๔	ลดลง
อ.เมือง จ.หนองคาย	๑๕๓.๖๔๘	๑๒.๒๐	๔.๖๕	๔.๙๑	๕.๑๖	๕.๒๖	๕.๑๒	-๗.๐๘	-๐.๐๔	๐.๔๗	ลดลง
อ.เมือง จ.นครพนม	๑๓๒.๖๘๐	๑๒.๐๐	๕.๒๕	๕.๑๓	๕.๐๓	๕.๐๗	๕.๐๘	-๖.๙๒	๐.๐๕	-๐.๑๗	เพิ่มขึ้น
อ.เมือง จ.มุกดาหาร	๑๒๔.๒๑๙	๑๒.๕๐	๕.๐๕	๔.๙๖	๔.๘๗	๔.๘๕	๔.๘๕	-๗.๖๕	-๐.๐๒	-๐.๒๐	ทรงตัว
อ.โขงเจียม จ.อุบลราชธานี	๘๙.๐๓๐	๑๔.๕๐	๕.๕๑	๕.๕๒	๕.๕๒	๕.๔๒	๕.๕๑	-๘.๙๙	-๐.๐๑	๐.๐๐	เพิ่มขึ้น

*** ไม่มีสถานการณ์

๙. สถานการณ์เตือนภัย Early Warning ณ วันที่ ๑๗ กันยายน ๒๕๖๓ (กรมทรัพยากรน้ำ)

[เวลา ๐๘.๐๐ น. - ๑๕.๐๐ น. (วันนี้)]

การแจ้งเตือน	สถานี	การแจ้งเตือน
เตือนสีแดง (อพยพ)	-	-
เตือนสีเหลือง (เตือนภัย)	-	-
เตือนสีเขียว (เฝ้าระวัง)	-	-

*** ไม่มีสถานการณ์

๑๐. พื้นที่ติดตามและเฝ้าระวังสถานการณ์ธรณีพิบัติภัย ณ วันที่ ๑๗ กันยายน ๒๕๖๓ (กรมทรัพยากรธรณี)

เนื่องจากอิทธิพลของพายุโซนร้อน “โนอึล” ในบริเวณทะเลจีนใต้ที่จะเคลื่อนขึ้นฝั่งประเทศเวียดนามตอนกลางในวันที่ ๑๗-๑๘ ก.ย. ๖๓ โดยจะส่งผลกระทบต่อภาคตะวันออกเฉียงเหนือ และภาคตะวันออกของประเทศไทย ซึ่งจะทำให้มีฝนตกหนักต่อเนื่องในพื้นที่เสี่ยงดินถล่ม บริเวณภาคตะวันออกเฉียงเหนือ พื้นที่จังหวัดหนองคาย เลย อุดรธานี หนองบัวลำภู อุบลราชธานี ศรีสะเกษ ชัยภูมิ ขอนแก่น นครราชสีมา ภาคตะวันออก พื้นที่จังหวัดปราจีนบุรี สระแก้ว จันทบุรี และตราด

ศูนย์ปฏิบัติการธรณีพิบัติภัย จึงได้ทำการเฝ้าระวังและติดตามสถานการณ์พิบัติภัยดินถล่มและน้ำป่าไหลหลากเป็นพิเศษ และ จะทำการแจ้งอาสาสมัครเครือข่ายในพื้นที่เสี่ยงภัยต่อไป

๑๑. เหตุการณ์วิกฤตน้ำปัจจุบัน ณ วันที่ ๑๗ กันยายน ๒๕๖๓ [เวลา ๐๘.๐๐ น. - ๑๕.๐๐ น. (วันนี้)]

ไม่มีสถานการณ์

๑๒. สถานการณ์ภาวะน้ำท่วม และสถานการณ์ฝนแล้ง/ฝนทิ้งช่วง ณ วันที่ ๑๗ กันยายน ๒๕๖๓ (ปก.)

ไม่มีสถานการณ์

๑๓. การคาดหมายลักษณะอากาศ ๗ วันข้างหน้า (ระหว่างวันที่ ๑๗ - ๒๓ กันยายน ๒๕๖๓)

ในวันที่ ๑๗ ก.ย. ๖๓ มรสุมตะวันตกเฉียงใต้ที่พัดปกคลุมทะเลอันดามัน ภาคใต้ และอ่าวไทยจะมีกำลังแรงขึ้น ทำให้ บริเวณประเทศไทยยังคงมีฝนฟ้าคะนองเกิดขึ้น โดยมีฝนตกหนักบางแห่งในภาคตะวันออกและภาคใต้ สำหรับพายุระดับ ๓ (พายุโซนร้อน) “โนอึล” บริเวณทะเลจีนใต้จะทวีกำลังแรงขึ้นเป็นพายุระดับ ๕ (ไต้ฝุ่น) “โนอึล” และคาดว่าจะเคลื่อนขึ้นฝั่ง ประเทศเวียดนามตอนกลาง แล้วเคลื่อนเข้าสู่ภาคตะวันออกเฉียงเหนือและภาคเหนือของประเทศไทยในช่วงวันที่ ๑๘ - ๒๐ กันยายน ๒๕๖๓ ประกอบกับมรสุมตะวันตกเฉียงใต้ที่พัดปกคลุมทะเลอันดามัน และประเทศไทยมีกำลังแรง ส่งผลทำให้ บริเวณประเทศไทยมีฝนเพิ่มมากขึ้นกับมีฝนตกหนักถึงหนักมากบางแห่ง ส่วนคลื่นลมบริเวณทะเลอันดามัน และอ่าวไทยมี กำลังค่อนข้างแรง โดยทะเลอันดามันมีคลื่นสูง ๒-๓ เมตร บริเวณที่มีฝนฟ้าคะนองคลื่นสูง ๓-๕ เมตร และอ่าวไทยมี คลื่นสูง ๑-๒ เมตร บริเวณที่มีฝนฟ้าคะนองคลื่นสูงประมาณ ๒ เมตร

หลังจากนั้น ในช่วงวันที่ ๒๑ - ๒๓ กันยายน ๒๕๖๓ มรสุมตะวันตกเฉียงใต้ที่พัดปกคลุมทะเลอันดามัน ประเทศไทย และ อ่าวไทยจะมีกำลังอ่อนลง ทำให้ประเทศไทยมีฝนลดลง

๑๔. ความช่วยเหลืออุทกภัยสะสมของกรมทรัพยากรน้ำ

ความช่วยเหลือในพื้นที่ประสบปัญหาอุทกภัย ตั้งแต่วันที่ ๑ สิงหาคม - ๑๗ กันยายน ๒๕๖๓

หน่วยงาน	จังหวัด	ปริมาณการ สูบน้ำ (ลบ.ม.)	ปริมาณการ แจกจ่ายน้ำ สะอาด (ลิตร)	น้ำดื่มบรรจุ ขวด (ขวด)	ประโยชน์ที่ได้รับ		
					อุปโภค-บริโภค		พื้นที่เกษตร (ไร่)
					ครัวเรือน	ประชากร	
ภาค ๑	เชียงใหม่	๔๘๐	-	๑,๒๐๐	-	-	๓๓,๑๕๐
	ลำปาง	๑,๔๔๐	๔๘,๐๐๐	๕,๔๐๐	๑,๗๘๕	๒,๔๙๑	๕,๐๐๐
ภาค ๓	เลย	-	๑๒,๐๐๐	๔,๗๖๘	๙๘๒	๓,๗๙๑	๕๐๐
	อุดรธานี	๑๒๔,๕๐๐	-	๑,๐๐๐	๑,๔๔๕	๓๐,๑๓๒	-
	บึงกาฬ	๒๔,๐๐๐	-	-	-	-	-
ภาค ๕	ศรีสะเกษ	-	-	๓๖๐	-	-	-
ภาค ๗	ราชบุรี	๓๗๑,๕๒๐	-	-	๑,๕๙๗	๔,๓๘๐	๒,๘๑๐
ภาค ๘	นครศรีธรรมราช	๒๓๓,๒๘๐	-	-	-	-	-
ภาค ๙	พิษณุโลก	๕,๗๖๐	-	-	-	๗๐๐	-
	น่าน	๒๖,๔๐๐	-	๒,๔๐๐	๖๒๐	๑,๘๖๐	๒,๕๐๐
	สุโขทัย	-	-	๓,๖๐๐	-	-	-
ภาค ๑๐	ชุมพร	๘๐๐	-	-	๓๕	๑๒๐	-
	ภูเก็ต	๘,๐๐๐	-	-	๙๘๐	๔,๒๒๕	-
	สุราษฎร์ธานี	๓,๒๐๐	-	-	๑,๒๐๐	๕,๐๕๐	-
ภาค ๑๑	อุบลราชธานี	-	๙๖,๐๐๐	๓๖๐	-	-	-
	๑๕ จังหวัด	๗๙๙,๓๘๐	๑๕๖,๐๐๐	๑๙,๐๘๘	๘,๖๔๔	๕๒,๗๔๙	๔๓,๙๖๐

๑๕. ความช่วยเหลือสะสมของกรมทรัพยากรน้ำบาดาล ยอดสะสมวันที่ ๔ สิงหาคม – ๑๗ กันยายน ๒๕๖๓

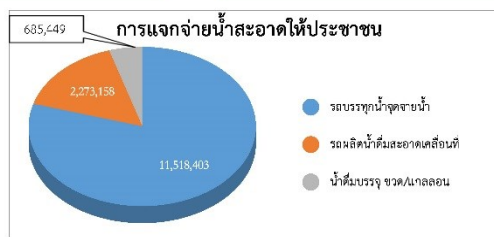
รายงานการให้ความช่วยเหลือประชาชน CSR
กรมทรัพยากรน้ำบาดาล กระทรวงทรัพยากรธรรมชาติและสิ่งแวดล้อม

สรุปรายงาน : ณ วันที่ 17 กันยายน 2563

แจกจ่ายน้ำ รวม 14,477,010 ลิตร

 รถบรรทุกน้ำ/ รับน้ำที่จุดจ่ายน้ำ 11,518,403 ลิตร	 รถผลิตน้ำดื่ม สะอาดเคลื่อนที่ 2,273,158 ลิตร	 น้ำดื่มบรรจุขวด 685,449 ลิตร
--	--	--

เจาะบ่อน้ำบาดาล	119	บ่อ
บริการเป่าล้าง บ่อน้ำบาดาล	326	ครั้ง
บริการซ่อมแซม ติดตั้งเครื่องสูบน้ำ	416	ครั้ง
บริการซ่อมแซมบำรุง ระบบประปาบาดาล	292	แห่ง



การเตรียมความพร้อมในการช่วยเหลือประชาชน

จุดจ่ายน้ำถาวรทั่วประเทศ	สถานีผลิตน้ำดื่มสะอาด	จุดจ่ายน้ำตามถนนสายหลัก
200 แห่ง	12 แห่ง	25 แห่ง
ชุดเจาะบ่อน้ำบาดาล	ชุดซ่อมระบบประปาบาดาล และเครื่องสูบน้ำบาดาล	รถผลิตน้ำดื่มสะอาด เคลื่อนที่
85 ชุด	38 ชุด	18 คัน

จัดทำโดย กลุ่มภูมิสารสนเทศ ศูนย์เทคโนโลยีสารสนเทศทรัพยากรน้ำบาดาล

จึงเรียนมาเพื่อโปรดทราบ

นายสมฤทธิ์ วิไลพรรัตนา
รองอธิบดีกรมทรัพยากรน้ำ
ประธานคณะกรรมการศูนย์ปฏิบัติการ
ทรัพยากรธรรมชาติและสิ่งแวดล้อม
(ด้านทรัพยากรน้ำ)