



## รายงานการเฝ้าระวังติดตามสถานการณ์น้ำและความช่วยเหลือ ศูนย์ปฏิบัติการทรัพยากรธรรมชาติและสิ่งแวดล้อม (ด้านทรัพยากรน้ำ) กระทรวงทรัพยากรธรรมชาติและสิ่งแวดล้อม

### ศูนย์ป้องกันวิกฤติน้ำ กรมทรัพยากรน้ำ

โทรศัพท์ ๐ ๒๒๗๑ ๖๐๐๐ ต่อ ๖๔๔๕ โทรสาร ๐ ๒๒๗๘ ๖๖๒๙ www.dwr.go.th IDLine: mekhalawoc Email: mekhala@dwr.mail.go.th

### ศูนย์เทคโนโลยีสารสนเทศทรัพยากรน้ำบาดาล กรมทรัพยากรน้ำบาดาล

โทรศัพท์ ๐ ๒๖๖๖ ๗๐๙๐ โทรสาร ๐ ๒๖๖๖ ๗๑๐๐ www.dgr.go.th Email: itcenter@dgr.mail.go.th

### สำนักงานนโยบายและแผนทรัพยากรธรรมชาติและสิ่งแวดล้อม

โทรศัพท์ ๐ ๒๒๖๕๖๕๐๐ www.onep.go.th Email: webmaster@onep.go.th

รายงานฉบับที่ ๓๘๑/๒๕๖๓

เวลา ๑๕.๐๐ น.

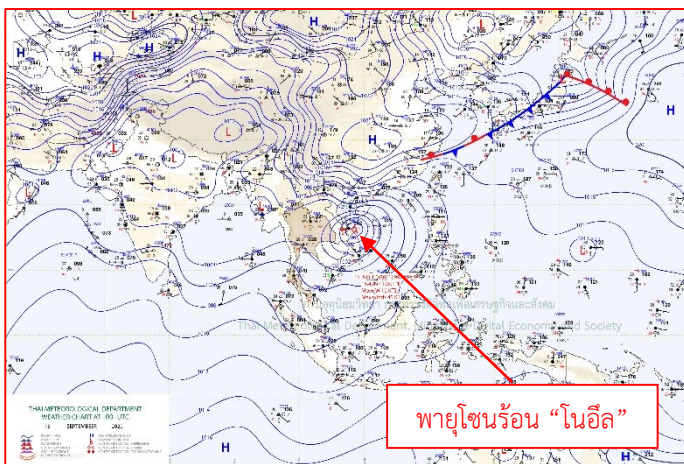
วันที่ ๑๘ กันยายน ๒๕๖๓

เรียนรมว.ทส. เลขาธิการ รมว.ทส. ที่ปรึกษา รมว.ทส. ปกท.ทส. รอง ปกท.ทส. อทน. อทบ. และหน่วยงานที่เกี่ยวข้อง

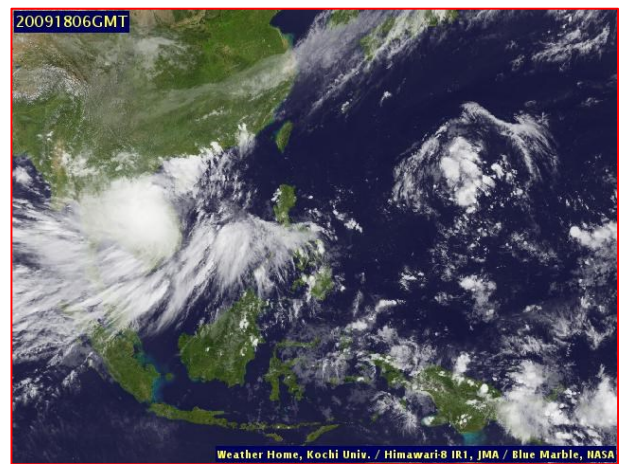
### ๑. สถานะอากาศ เวลา ๑๒.๐๐ น. (กรมอุตุนิยมวิทยา)

พยากรณ์อากาศ ๒๔ ชั่วโมงข้างหน้า เมื่อเวลา ๑๐.๐๐ น. ของวันนี้ (๑๘ ก.ย. ๒๕๖๓) พายุระดับ ๓ (โซนร้อน) “โนอึล” ปกคลุมบริเวณเมืองสาละวัน ประเทศลาวตอนกลาง โดยมีศูนย์กลางอยู่ห่างประมาณ ๒๐๐ กิโลเมตร ทางด้านตะวันออกเฉียงเหนือของจังหวัดมุกดาหาร คาดว่าจะเคลื่อนเข้าปกคลุมภาคตะวันออกเฉียงเหนือ บริเวณจังหวัดมุกดาหารในบ่ายวันนี้ (๑๘ ก.ย. ๒๕๖๓)

หลังจากนั้นคาดว่าจะอ่อนกำลังลงเป็นพายุระดับ ๒ (ดีเปรสชัน) ในระยะต่อไป ทำให้ประเทศไทยมีฝนตกหนักถึงหนักมากหลายพื้นที่ กับมีลมแรงบริเวณภาคเหนือ ภาคตะวันออกเฉียงเหนือ ภาคกลาง ภาคตะวันออก และภาคใต้

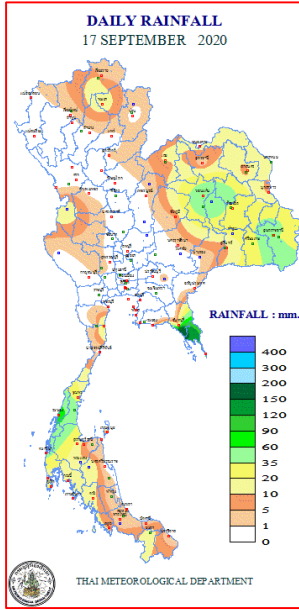


แผนที่อากาศ วันที่ ๑๘ ก.ย. ๒๕๖๓ เวลา ๐๗.๐๐ น.



ภาพถ่ายดาวเทียม วันที่ ๑๘ ก.ย. ๒๕๖๓ เวลา ๑๓.๐๐ น.

## ๒. ปริมาณฝนสะสม ณ เวลา ๐๗.๐๐น.(เมื่อวาน) - ๐๗.๐๐ น.(วันนี้) (กรมอุตุนิยมวิทยา)



จุดตรวจวัด	ปริมาณฝน (มม.)
จ.จันทบุรี (อ.พลิว สกษ.)	๑๘๘.๑
จ.ตราด	๘๙.๑
จ.ระนอง	๗๒.๖
จ.อุบลราชธานี (ศูนย์ฯ)	๖๓.๘
จ.ขอนแก่น (ท่าพระ สกษ.)	๖๐.๒
จ.มหาสารคาม	๕๙.๐
จ.ชุมพร (อ.สวี สกษ.)	๔๔.๐

## ๓. ปริมาณฝนสะสมของพื้นที่ลาดเชิงเขา ๑๒ ชม. ที่ผ่านมา (กรมทรัพยากรน้ำ)

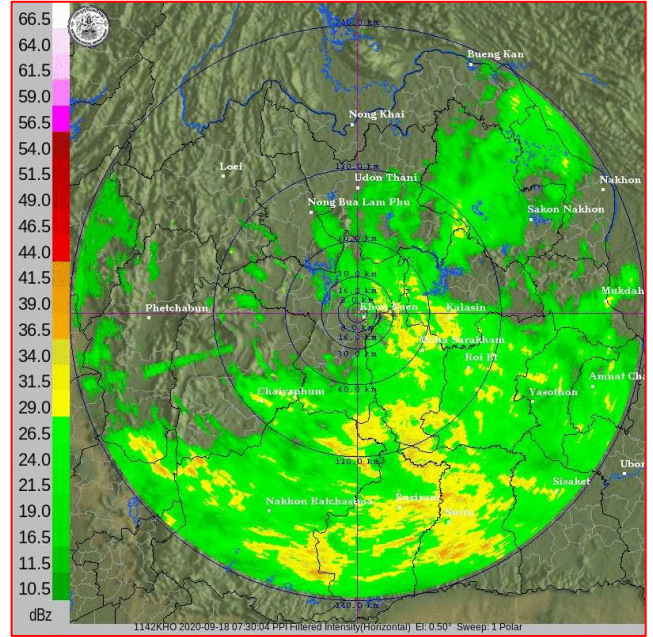
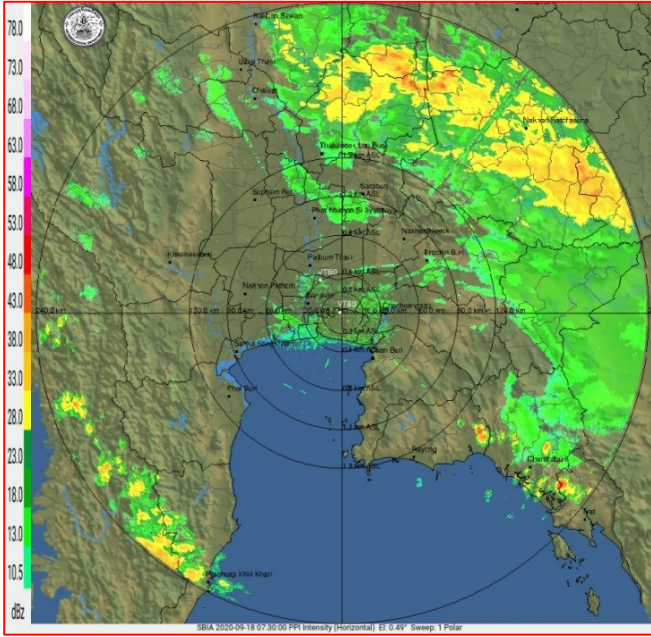
จุดตรวจวัด	ระดับการเตือน	ปริมาณฝน (มม./๑๒ ชม.)
บ้านสลักเพชรเหนือ ต.เกาะช้างใต้ กิ่ง อ.เกาะช้าง จ.ตราด	-	๒๓๕.๕
บ้านหาดส้มแป้น ต.หาดส้มแป้น อ.เมืองระนอง จ.ระนอง	-	๗๙.๕
บ้านคลองพร้าว ต.เกาะช้าง อ.เกาะช้าง จ.ตราด	-	๗๒.๐
บ้านโนง่วม ต.บ้านนา อ.เมืองชุมพร จ.ชุมพร	-	๖๗.๐
บ้านทับซอน ต.ปากทรง อ.พะโต๊ะ จ.ชุมพร	-	๖๑.๕
บ้านตาดควัน ต.ป่าซาง อ.เวียงเชียงรุ้ง จ.เชียงราย	-	๖๑.๕
บ้านกงซีไร่ (หมู่ ๖) ต.ซึ้ง อ.ขลุ้ง จ.จันทบุรี	-	๖๐.๐
บ้านบางกุ่ม ต.กะปง อ.กะปง จ.พังงา	-	๕๑.๕
บ้านท่าหิน ต.รมณีย์ อ.กะปง จ.พังงา	-	๔๖.๐
บ้านบางใหญ่ ต.บางพระเหนือ อ.ละอุ่น จ.ระนอง	-	๓๙.๐
บ้านลำเลียง ต.ลำเลียง อ.กระบุรี จ.ระนอง	-	๓๘.๕
บ้านกะไหล ต.กะไหล อ.ตะกั่วทุ่ง จ.พังงา	-	๓๗.๕
บ้านน้ำชล ต.ทุ่งระยะ อ.สวี จ.ชุมพร	-	๓๓.๕
บ้านหนองตำเสา ต.ถ้ำสิงห์ อ.เมืองชุมพร จ.ชุมพร	-	๓๓.๕
บ้านข้างเขือ ต.เหล อ.กะปง จ.พังงา	-	๓๓.๐

## ๔. ค่าความชื้นในดิน (กรมทรัพยากรน้ำ/คณะกรรมการแม่น้ำโขง)

ภูมิภาค	ความชื้นในดิน [-] ๑ ก.ย. ๖๓	ความชื้นในดิน [-] ๑๘ ก.ย. ๖๓	แนวโน้ม
เหนือ	๒๐-๔๐	๒๐-๔๐	ทรงตัว
กลาง	๖๐-๘๐	๖๐-๘๐	ทรงตัว
ตะวันออกเฉียงเหนือ	๔๐-๖๐	๔๐-๖๐	ทรงตัว
ตะวันออก	๔๐-๖๐	๔๐-๖๐	ทรงตัว
ตะวันตก	๒๐-๔๐	๔๐-๖๐	เพิ่มขึ้น
ใต้	๔๐-๖๐	๖๐-๘๐	เพิ่มขึ้น

หมายเหตุ : ความชื้นในดิน ๐ หมายถึง ดินที่แห้งสนิท และ ๑๐๐ หมายถึง ดินที่อิ่มน้ำ

**๕. เรดาร์ตรวจอากาศ ณ วันที่ ๑๘ กันยายน ๒๕๖๓ (กรมอุตุนิยมวิทยา)**



สถานีสุวรรณภูมิ เวลา ๑๔.๓๐ น.

สถานีขอนแก่น เวลา ๑๔.๓๐ น.

จากเรดาร์ตรวจอากาศจะพบว่ามียุ่กลุ่มเมฆฝนกระจายทั่วทุกภาคของประเทศไทย

**๖. สถานการณ์น้ำในแหล่งเก็บกักน้ำ ณ วันที่ ๑๘ กันยายน ๒๕๖๓ (กรมชลประทาน กรมทรัพยากรน้ำ และสทช.)**

๖.๑ สถานการณ์อ่างเก็บน้ำขนาดใหญ่ปริมาตรน้ำในอ่างฯ ๓๔,๖๔๓ ล้าน ลบ.ม. คิดเป็นร้อยละ ๔๙ (ปริมาตรน้ำใช้การได้ ๑๑,๒๐๕ ล้าน ลบ.ม. คิดเป็นร้อยละ ๒๔) ปริมาตรน้ำในอ่างฯ เทียบกับปี ๒๕๖๒ (๔๖,๕๔๐ ล้าน ลบ.ม. คิดเป็นร้อยละ ๖๖) น้อยกว่าปี ๒๕๖๒ จำนวน ๑๑,๘๙๗ ล้าน ลบ.ม. ปริมาณน้ำไหลลงอ่างฯ จำนวน ๑๔๕.๘๕ ล้าน ลบ.ม. ปริมาณน้ำระบาย จำนวน ๕๗.๑๔ ล้าน ลบ.ม. สามารถรับน้ำได้อีก ๓๖,๒๘๓ ล้าน ลบ.ม.

อ่างเก็บน้ำ	ปริมาตรน้ำในอ่าง		ปริมาตรน้ำใช้การได้		ปริมาตรน้ำไหลลงอ่าง		ปริมาตรน้ำระบาย		ปริมาตรน้ำรับได้อีก (ล้าน ม. <sup>๓</sup> ) (ความจุที่ รส.- ปริมาตรน้ำปัจจุบัน)
	ปริมาตร (ล้าน ม. <sup>๓</sup> )	% น้ำเก็บกัก	ปริมาตร (ล้าน ม. <sup>๓</sup> )	% น้ำใช้การ	วันนี้ (ล้าน ม. <sup>๓</sup> )	เมื่อวาน (ล้าน ม. <sup>๓</sup> )	วันนี้ (ล้าน ม. <sup>๓</sup> )	เมื่อวาน (ล้าน ม. <sup>๓</sup> )	
๑.ภูมิพล	๔,๕๙๘	๓๔	๗๙๘	๘	๑๓.๑๒	๑๗.๑๐	๖.๐๐	๖.๐๐	๘,๘๘๙
๒.สิริกิติ์	๕,๒๔๖	๕๕	๒,๓๙๖	๓๖	๒๐.๑๒	๒๕.๘๔	๕.๙๘	๕.๙๓	๕,๓๒๔
๓.จุฬารัตน์	๖๗	๔๑	๓๐	๒๔	๒.๑๙	๓.๓๑	๐.๐๐	๑.๐๔	๑๑๙
๔.อุบลรัตน์	๔๗๖	๒๐	-๑๐๕	-๖	๒.๔๘	๒.๔๘	๐.๓๐	๐.๓๐	๔,๑๗๐
๕.ลำปาว	๗๖๔	๓๙	๖๖๔	๓๕	๓.๐๑	๐.๐๐	๒.๒๒	๒.๒๓	๑,๖๗๙
๖.สิรินธร	๑,๒๗๘	๖๕	๔๔๗	๓๙	๑๑.๗๔	๕.๐๗	๐.๐๐	๐.๐๐	๗๑๒
๗.ป่าสักชลสิทธิ์	๖๖	๗	๖๓	๗	๐.๑๕	๑.๘๓	๑.๓๑	๑.๓๑	๘๙๓
๘.ศรีนครินทร์	๑๑,๙๑๑	๖๗	๑,๖๔๖	๒๒	๑๓.๙๐	๑๔.๑๗	๑๐.๐๔	๑๐.๐๐	๖,๘๗๒
๙.วชิราลงกรณ์	๓,๙๘๗	๔๕	๙๗๕	๑๗	๑๓.๕๔	๑๕.๘๐	๘.๑๔	๘.๐๓	๗,๐๓๐
๑๐.ขุนด่านปราการชล	๑๓๘	๖๒	๑๓๔	๖๑	๓.๐๓	๒.๘๔	๐.๑๓	๐.๑๓	๙๕
๑๑.รัชชประภา	๒,๘๗๗	๕๑	๑,๕๒๖	๓๖	๓๓.๒๓	๘.๑๗	๒.๖๔	๓.๐๕	๓,๓๐๔
๑๒.บางบาล	๑,๐๐๒	๖๙	๗๒๖	๖๒	๖.๔๔	๗.๗๕	๘.๙๙	๘.๙๖	๕๘๔

๖.๒ อ่างเก็บน้ำขนาดกลาง ๔๑๒ แห่ง มีปริมาณน้ำ ๒,๒๙๑ ล้าน ลบ.ม. (๔๕%) ปริมาณน้ำใช้การ ๑,๙๐๘ ล้าน ลบ.ม. (๔๐%)

๖.๓ แหล่งน้ำธรรมชาติขนาดใหญ่ ๖ แห่ง มีปริมาณน้ำรวม ๒๐๙.๐๐ ล้าน ลบ.ม. (๓๗%)

๖.๔ แหล่งน้ำในพื้นที่นอกเขตชลประทาน ๑๐๒,๐๙๙ แห่ง มีปริมาณน้ำรวม ๓,๘๕๔ ล้าน ลบ.ม.

๖.๕ อ่างเก็บน้ำขนาดกลางนอกเขตชลประทาน ๖๕ แห่ง ภายใต้การดูแลของกรมทรัพยากรน้ำ ปริมาณน้ำปัจจุบัน ๑๑๓.๙๕ ล้าน ลบ.ม.



**๗. สถานการณ์น้ำในประเทศ ณ วันที่ ๑๕ - ๑๘ กันยายน ๒๕๖๓ (กรมชลประทาน)**

สถานี	แม่น้ำ	อำเภอ	จังหวัด	ระดับตลิ่ง (ม.รทก.)	ระดับน้ำ (ม.รทก.)				แนวโน้ม	เปรียบเทียบระดับตลิ่ง
					อังคาร	พุธ	พฤหัสบดี	ศุกร์		
					๑๕ ก.ย.	๑๖ ก.ย.	๑๗ ก.ย.	๑๘ ก.ย.		
P.๑	ปิง	เมือง	เชียงใหม่	๓.๗๐	๑.๒๗	๑.๓๑	๑.๒๗	๑.๒๓	ลดลง	-๒.๔๗
W.๑C	วัง	เมือง	ลำปาง	๕.๒๐	-๐.๔๔	-๐.๓๘	๐.๒๕	-๐.๐๑	ลดลง	-๕.๒๑
Y.๑๖	ยม	บางระกำ	พิษณุโลก	๗.๓๐	๔.๕๒	๔.๖๐	๔.๖๑	๔.๔๗	ลดลง	-๒.๘๓
N.๗A	น่าน	เมือง	พิจิตร	๙.๘๗	๒.๔๑	๒.๒๕	๒.๒๒	๒.๔๘	เพิ่มขึ้น	-๗.๓๙
C.๒	เจ้าพระยา	เมือง	นครสวรรค์	๒๖.๒๐	๑๗.๘๕	๑๗.๗๗	๑๗.๖๓	๑๗.๖๐	ลดลง	-๘.๖
C.๑๓	เจ้าพระยา	สรรพยา	ชัยนาท	๑๖.๓๔	๕.๒๕	๕.๒๕	๕.๒๕	๕.๒๕	ทรงตัว	-๑๑.๐๙
M.๖A	มูล	สตึก	บุรีรัมย์	๖.๐๐	-๐.๓๘	-๐.๓๘	-๐.๓๘	-๐.๓๘	ทรงตัว	-๖.๓๘
M.๗	มูล	เมือง	อุบลราชธานี	๗.๐๐	๒.๒๓	๒.๒๒	๒.๓๙	๒.๖๓	เพิ่มขึ้น	-๔.๓๗
M.๑๙๑	ลำตะคอง	เมือง	นครราชสีมา	๓.๐๐	๑.๑๕	๑.๑๖	๑.๑๓	๑.๑๔	เพิ่มขึ้น	-๑.๘๖
M.๖๙	ลำเซบก	ตระการพืชผล	อุบลราชธานี	๗.๓๐	๕.๕๑	๕.๒๙	๕.๐๒	๔.๗๗	ลดลง	-๒.๕๓
X.๖๔	คลองท่าแซะ	ท่าแซะ	ชุมพร	๑๗.๑๓	๘.๙๘	๑๐.๙๔	๙.๘๕	๙.๖๓	ลดลง	-๗.๕
X.๑๔๙	คลองกลาย	นบพิตำ	นครศรีธรรมราช	๓๓.๙๖	๒๘.๔๘	๒๘.๔๒	๒๘.๔๔	๒๘.๓๙	ลดลง	-๕.๕๗
X.๒๗๔	แม่น้ำโก-ลก	แว้ง	นราธิวาส	๒๔.๑๘	๑๙.๓๒	๑๙.๒๔	๑๘.๙๘	๑๘.๘๙	ลดลง	-๕.๒๙
X.๓๗A	แม่น้ำตาปี	พระแสง	สุราษฎร์ธานี	๑๑.๗๐	๘.๙๕	๘.๗๔	๘.๕๓	๘.๗๐	เพิ่มขึ้น	-๓.๐

\*\*\* ยังไม่ได้รับรายงาน

**๘. สถานการณ์น้ำในพื้นที่ลุ่มน้ำโขง ณ วันที่ ๑๘ กันยายน ๒๕๖๓ (คณะกรรมการแม่น้ำโขง)**

สถานี	ระดับอ้างอิง (ม.รทก.)	ระดับตลิ่ง (ม.)	ระดับน้ำ (ม.)					เปรียบเทียบระดับตลิ่ง (ม.)	ผลต่างของระดับน้ำ (ม.)		แนวโน้ม
			๑๔ ก.ย.	๑๕ ก.ย.	๑๖ ก.ย.	๑๗ ก.ย.	๑๘ ก.ย.		๓ วัน ย้อนหลัง	๕ วัน ย้อนหลัง	
			อ.เชียงแสน จ.เชียงราย	๓๕๗.๑๑๐	๑๒.๘๐	๓.๓๓	๓.๓๓		๓.๒๘	๓.๔๔	
อ.เชียงคาน จ.เลย	๑๙๔.๑๑๘	๑๖.๐๐	๗.๙๒	๗.๙๘	๗.๘๘	๗.๘๐	๗.๗๐	-๘.๓	-๐.๑๘	-๐.๒๒	ลดลง
อ.เมือง จ.หนองคาย	๑๕๓.๖๔๘	๑๒.๒๐	๔.๙๑	๕.๑๖	๕.๒๖	๕.๑๒	๕.๐๑	-๗.๑๙	-๐.๒๕	๐.๑๐	ลดลง
อ.เมือง จ.นครพนม	๑๓๒.๖๘๐	๑๒.๐๐	๕.๑๓	๕.๐๓	๕.๐๗	๕.๐๘	๕.๐๖	-๖.๙๔	-๐.๐๑	-๐.๐๗	ลดลง
อ.เมือง จ.มุกดาหาร	๑๒๔.๒๑๙	๑๒.๕๐	๔.๙๖	๔.๘๗	๔.๘๕	๔.๘๕	๔.๘๖	-๗.๖๔	๐.๐๑	-๐.๑๐	เพิ่มขึ้น
อ.โขงเจียม จ.อุบลราชธานี	๘๙.๐๓๐	๑๔.๕๐	๕.๕๒	๕.๕๒	๕.๔๒	๕.๕๑	๕.๖๑	-๘.๘๙	๐.๑๙	๐.๐๙	เพิ่มขึ้น

\*\*\* ไม่มีสถานการณ์

**๙. สถานการณ์เตือนภัย Early Warning ณ วันที่ ๑๘ กันยายน ๒๕๖๓ (กรมทรัพยากรน้ำ)**

[เวลา ๐๘.๐๐ น. - ๑๕.๐๐ น. (วันนี้)]

การแจ้งเตือน	สถานี	การแจ้งเตือน
เตือนสีแดง (อพยพ)	-	-
เตือนสีเหลือง (เตือนภัย)	บ้านเกษนาคือ ตำบลปรีอใหญ่ อำเภอชุนันท์ จังหวัดศรีสะเกษ	ปริมาณฝนสะสม ๑๒ ชั่วโมง ๑๐๑.๐ มิลลิเมตร
เตือนสีเขียว (เฝ้าระวัง)	-	-

\*\*\* สำนักงานทรัพยากรน้ำภาคที่เกี่ยวข้องได้ดำเนินการแจ้งอาสาสมัครและเครือข่าย รวมถึงหน่วยงานที่เกี่ยวข้องในพื้นที่เสี่ยงภัยแล้ว

**๑๐. พื้นที่ติดตามและเฝ้าระวังสถานการณ์ธรณีพิบัติภัย ณ วันที่ ๑๘ กันยายน ๒๕๖๓ (กรมทรัพยากรธรณี)**

เนื่องจากอิทธิพลของพายุโซนร้อน “โนอึล” ในบริเวณทะเลจีนใต้ที่จะเคลื่อนขึ้นฝั่งประเทศเวียดนามตอนกลาง บริเวณระหว่างเมืองเว้ และเมืองดานัง โดจจะส่งผลกระทบต่อประเทศไทยในระหว่างวันที่ ๑๘-๒๐ ก.ย. ๖๓ ซึ่งจะทำให้มีฝนตกหนักต่อเนื่องในพื้นที่เสี่ยงดินถล่ม บริเวณภาคตะวันออกเฉียงเหนือ ภาคเหนือ ภาคตะวันออก และภาคใต้ ทั้งนี้ กรมทรัพยากรธรณี ได้จัดตั้งศูนย์ประสานงานและติดตามสถานการณ์ฉุกเฉิน (war room) จากพายุระดับ ๓ (โซนร้อน) “โนอึล”

ผ่านหมายเลข ๐๒ ๖๒๑ ๙๗๐๒-๔ เพื่อเฝ้าระวังตรวจสอบสถานการณ์ดินถล่มและน้ำป่าไหลหลาก และประสานงาน  
อาสาสมัครเครือข่ายเฝ้าระวังแจ้งเตือนธรณีพิบัติภัยในพื้นที่เสี่ยงภัยอย่างต่อเนื่อง

**๑๑. เหตุการณ์วิกฤตน้ำปัจจุบัน ณ วันที่ ๑๘ กันยายน ๒๕๖๓** [เวลา ๐๘.๐๐ น. - ๑๕.๐๐ น. (วันนี้)]

ไม่มีสถานการณ์

**๑๒. สถานการณ์ภาวะน้ำท่วม และสถานการณ์ฝนแล้ง/ฝนทิ้งช่วง ณ วันที่ ๑๘ กันยายน ๒๕๖๓** (ปก.)

ไม่มีสถานการณ์

**๑๓. การคาดการณ์ลักษณะอากาศ ๗ วันข้างหน้า** (ระหว่างวันที่ ๑๘ - ๒๔ กันยายน ๒๕๖๓)

ในช่วงวันที่ ๑๘ - ๒๐ กันยายน ๒๕๖๓ พายุระดับ ๓ (ไซนร็อน) “โนอีล” ปกคลุมบริเวณเมืองสาละวัน ประเทศลาว  
ตอนกลาง คาดว่าจะเคลื่อนผ่านภาคตะวันออกเฉียงเหนือ ภาคเหนือ เข้าสู่ประเทศไทย และมีแนวโน้มว่าจะอ่อนกำลังลง  
เป็นพายุระดับ ๒ (ดีเปรสชัน) ในระยะต่อไป ประกอบกับมรสุมตะวันตกเฉียงใต้ที่พัดปกคลุมทะเลอันดามัน และประเทศไทยมี  
กำลังแรง ส่งผลทำให้บริเวณประเทศไทยมีฝนตกเป็นบริเวณกว้างกับมีฝนตกหนักถึงหนักมากบางแห่ง ส่วนคลื่นลมบริเวณ  
ทะเลอันดามัน และอ่าวไทยมีกำลังค่อนข้างแรง โดยทะเลอันดามันมีคลื่นสูง ๓-๕ เมตร และอ่าวไทยคลื่นสูง ๒-๔ เมตร บริเวณ  
ที่มีฝนฟ้าคะนองคลื่นสูงมากกว่า ๕ เมตร หลังจากนั้น

ในช่วงวันที่ ๒๑ - ๒๔ กันยายน ๒๕๖๓ มรสุมตะวันตกเฉียงใต้ที่พัดปกคลุมทะเลอันดามัน ประเทศไทย และอ่าวไทยจะมี  
กำลังอ่อนลง ทำให้ประเทศไทยมีฝนลดลง

**๑๔. ความช่วยเหลืออุทกภัยสะสมของกรมทรัพยากรน้ำ**

ความช่วยเหลือในพื้นที่ประสบปัญหาอุทกภัย ตั้งแต่วันที่ ๑ สิงหาคม - ๑๗ กันยายน ๒๕๖๓

หน่วยงาน	จังหวัด	ปริมาณการ สูบน้ำ (ลบ.ม.)	ปริมาณการ แจกจ่ายน้ำ สะอาด (ลิตร)	น้ำดื่มบรรจุ ขวด (ขวด)	ประโยชน์ที่ได้รับ		
					อุปโภค-บริโภค		พื้นที่เกษตร (ไร่)
					ครัวเรือน	ประชากร	
ภาค ๑	เชียงราย	๔๘๐	-	๑,๒๐๐	-	-	๓๓,๑๕๐
	ลำปาง	๑,๔๔๐	๔๘,๐๐๐	๕,๔๐๐	๑,๗๘๕	๒,๔๙๑	๕,๐๐๐
ภาค ๓	เลย	-	๑๒,๐๐๐	๔,๗๖๘	๙๘๒	๓,๗๙๑	๕๐๐
	อุดรธานี	๑๒๔,๕๐๐	-	๑,๐๐๐	๑,๔๔๕	๓๐,๑๓๒	-
	บึงกาฬ	๒๔,๐๐๐	-	-	-	-	-
ภาค ๕	ศรีสะเกษ	-	-	๓๖๐	-	-	-
ภาค ๗	ราชบุรี	๓๗๑,๕๒๐	-	-	๑,๕๙๗	๔,๓๘๐	๒,๘๑๐
ภาค ๘	นครศรีธรรมราช	๒๓๓,๒๘๐	-	-	-	-	-
ภาค ๙	พิษณุโลก	๕,๗๖๐	-	-	-	๗๐๐	-
	น่าน	๒๖,๔๐๐	-	๒,๔๐๐	๖๒๐	๑,๘๖๐	๒,๕๐๐
	สุโขทัย	-	-	๓,๖๐๐	-	-	-
ภาค ๑๐	ชุมพร	๘๐๐	-	-	๓๕	๑๒๐	-
	ภูเก็ต	๘,๐๐๐	-	-	๙๘๐	๔,๒๒๕	-
	สุราษฎร์ธานี	๓,๒๐๐	-	-	๑,๒๐๐	๕,๐๕๐	-
ภาค ๑๑	อุบลราชธานี	-	๙๖,๐๐๐	๓๖๐	-	-	-
	๑๕ จังหวัด	๗๙๙,๓๘๐	๑๕๖,๐๐๐	๑๙,๐๘๘	๘,๖๔๔	๕๒,๗๔๙	๔๓,๙๖๐

๑๕. ความช่วยเหลือสะสมของกรมทรัพยากรน้ำบาดาล ยอดสะสมวันที่ ๔ สิงหาคม – ๑๗ กันยายน ๒๕๖๓

**รายงานการให้ความช่วยเหลือประชาชน CSR**  
กรมทรัพยากรน้ำบาดาล กระทรวงทรัพยากรธรรมชาติและสิ่งแวดล้อม

สรุปรายงาน : ณ วันที่ 17 กันยายน 2563

**แจกจ่ายน้ำ รวม 14,477,010 ลิตร**

 รถบรรทุกน้ำ/ รับน้ำที่จุดจ่ายน้ำ <b>11,518,403 ลิตร</b>	 รถผลิตน้ำดื่ม สะอาดเคลื่อนที่ <b>2,273,158 ลิตร</b>	 น้ำดื่มบรรจุขวด <b>685,449 ลิตร</b>
----------------------------------------------------------------------------------------------------------------------------------------------------	------------------------------------------------------------------------------------------------------------------------------------------------	------------------------------------------------------------------------------------------------------------------------------

เจาะบ่อน้ำบาดาล	<b>119</b>	บ่อ
บริการเป่าล้าง บ่อน้ำบาดาล	<b>326</b>	ครั้ง
บริการซ่อมแซม ติดตั้งเครื่องสูบน้ำ	<b>416</b>	ครั้ง
บริการซ่อมแซมบำรุง ระบบประปาบาดาล	<b>292</b>	แห่ง



**การเตรียมความพร้อมในการช่วยเหลือประชาชน**

จุดจ่ายน้ำถาวรทั่วประเทศ	สถานีผลิตน้ำดื่มสะอาด	จุดจ่ายน้ำตามถนนสายหลัก
<b>200</b> แห่ง	<b>12</b> แห่ง	<b>25</b> แห่ง
ชุดเจาะบ่อน้ำบาดาล	ชุดซ่อมระบบประปาบาดาล และเครื่องสูบน้ำบาดาล	รถผลิตน้ำดื่มสะอาด เคลื่อนที่
<b>85</b> ชุด	<b>38</b> ชุด	<b>18</b> คัน

จัดทำโดย กลุ่มภูมิสารสนเทศ ศูนย์เทคโนโลยีสารสนเทศทรัพยากรน้ำบาดาล

จึงเรียนมาเพื่อโปรดทราบ

นายสมฤทธิ์ วิไลพรรัตนา  
รองอธิบดีกรมทรัพยากรน้ำ  
ประธานคณะกรรมการศูนย์ปฏิบัติการ  
ทรัพยากรธรรมชาติและสิ่งแวดล้อม  
(ด้านทรัพยากรน้ำ)