



รายงานการเฝ้าระวังติดตามสถานการณ์น้ำ ๒๔ ชั่วโมง

ศูนย์ป้องกันวิกฤติน้ำ กรมทรัพยากรน้ำ กระทรวงทรัพยากรธรรมชาติและสิ่งแวดล้อม
โทรศัพท์ ๐ ๒๒๕๘ ๖๖๓๑ โทรสาร ๐ ๒๒๕๘ ๖๖๒๙ <http://www.dwr.go.th>

รายงานฉบับที่ ๖๘๖/๒๕๕๙

เวลา ๐๘.๐๐ น.

วันที่ ๑๕ ธันวาคม ๒๕๕๙

เรื่อง รายงานการเฝ้าระวังติดตามสถานการณ์น้ำ ๒๔ ชั่วโมง

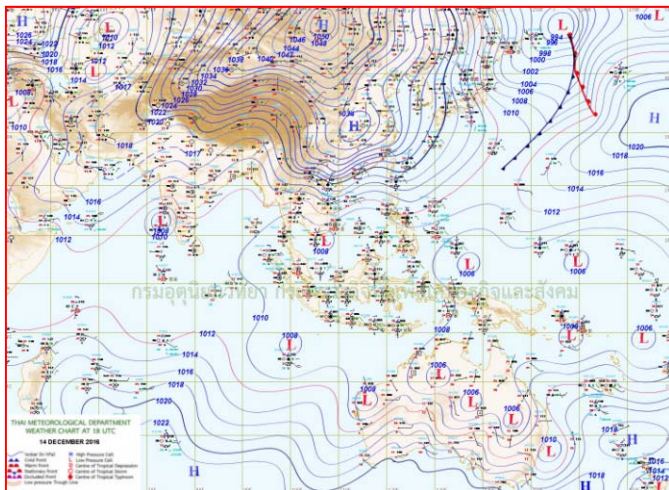
เรียน รมว.ทส. เลขานุการ รมว.ทส. ปกท.ทส. รอง ปกท.ทส. อทน. รอง อทน. และหน่วยงานที่เกี่ยวข้อง

กรมทรัพยากรน้ำขอรายงานการเฝ้าระวังและติดตามสถานการณ์น้ำ ประจำวันที่ ๑๕ ธันวาคม ๒๕๕๙ ดังนี้

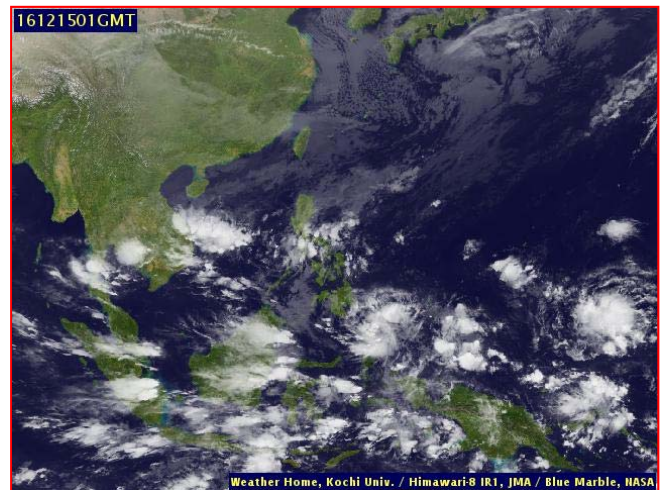
๑. สภาวะอากาศ ณ เวลา ๐๖.๐๐ น. (ที่มา: กรมอุตุนิยมวิทยา)

พยากรณ์อากาศ ๒๔ ชั่วโมงข้างหน้า ประเทศไทยตอนบนมีอากาศหนาวเย็นอย่างต่อเนื่องและอุณหภูมิลดลงได้ ๑-๒ องศา ในภาคตะวันออกเฉียงเหนือกับมีหมอกในตอนเช้า ส่วนกรุงเทพมหานครและปริมณฑลยังคงมีอากาศเย็นและมีหมอกบาง ในตอนเช้ากับมีฝนเล็กน้อยบางแห่ง ขอให้ประชาชนระวังอันตรายในการสัญจรผ่านบริเวณที่มีหมอกหนาไว้ด้วย ส่วนภาคใต้มีฝนตกเพิ่มขึ้น

ในช่วงวันที่ ๑๕-๑๘ ธันวาคม ๒๕๕๙ คลื่นลมบริเวณอ่าวไทยเริ่มจะมีกำลังแรงขึ้น โดยมีคลื่นสูง ๒-๓ เมตร ขอให้ชาวเรือเดินเรือด้วยความระมัดระวังและเรือเล็กควรงดออกจากฝั่ง

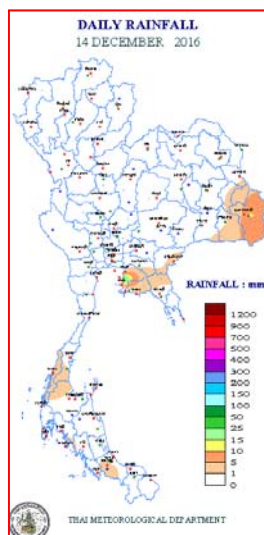


แผนที่อากาศ วันที่ ๑๕ ธ.ค. ๒๕๕๙ เวลา ๐๖.๐๐ น.



ภาพถ่ายจากดาวเทียม วันที่ ๑๕ ธ.ค. ๒๕๕๙ เวลา ๐๘.๐๐ น.

๒. ปริมาณฝนสะสม ณ เวลา ๐๗.๐๐ น. (เมื่อวาน) - ๐๗.๐๐ น. (วันนี้) (ที่มา: กรมอุตุนิยมวิทยา)

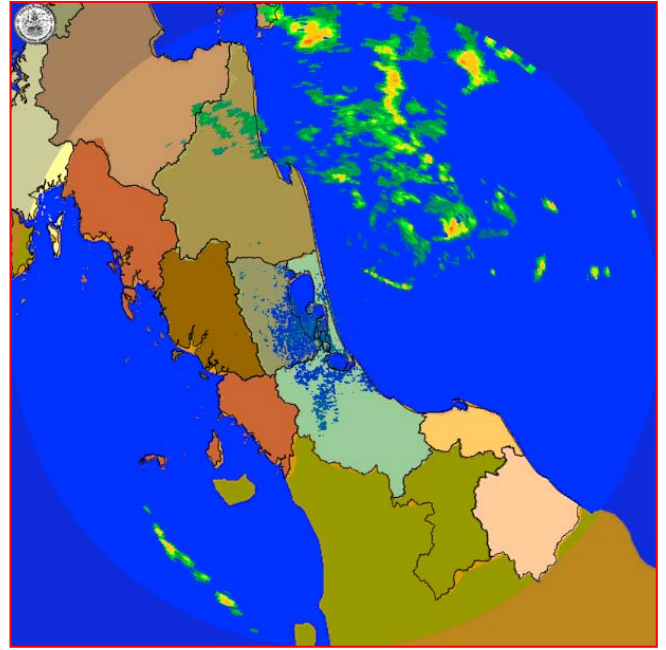


จุดตรวจวัด	ปริมาณฝน (มม.)
จ.ชลบุรี (แหลมฉบัง)	๕๑.๕
จ.อุบลราชธานี (สภข.)	๑๐.๔
จ.ระนอง	๕.๙
จ.สงขลา (สะเดา)	๓.๐
จ.กระบี่ (เกาะลันตา)	๒.๖
จ.สุราษฎร์ธานี (เกาะสมุย)	๒.๐
จ.สระแก้ว (อรัญประเทศ)	๑.๕

๓. เรดาร์ตรวจอากาศ ณ วันที่ ๑๕ ธันวาคม ๒๕๕๙ (ที่มา: กรมอุตุนิยมวิทยา)



สถานีสุวรรณภูมิ เวลา ๐๙.๓๐ น.



สถานีสงขลา เวลา ๐๙.๓๐ น.

จากเรดาร์ตรวจอากาศ จะพบว่ามียกุ่มเมฆฝนกระจายบริเวณภาคกลาง ภาคตะวันออก และภาคใต้

๔. สถานการณ์น้ำในอ่างเก็บน้ำขนาดใหญ่ ณ วันที่ ๑๕ ธันวาคม ๒๕๕๙ (ที่มา: กรมชลประทาน)

สภาพน้ำในอ่างเก็บน้ำขนาดใหญ่ ปริมาณน้ำในอ่างฯ ๕๐,๒๒๙ ล้าน ลบ.ม. คิดเป็นร้อยละ ๗๑ (ปริมาณน้ำใช้การได้ ๒๖,๗๐๒ ล้าน ลบ.ม. คิดเป็นร้อยละ ๕๓) ปริมาณน้ำในอ่างฯ เทียบกับปี ๒๕๕๘ (๔๐,๔๔๘ ล้าน ลบ.ม. คิดเป็นร้อยละ ๕๓) มากกว่าปี ๒๕๕๘ จำนวน ๙,๗๘๑ ล้าน ลบ.ม. ปริมาณน้ำไหลลงอ่างฯ จำนวน ๒๖.๔๖ ล้าน ลบ.ม. ปริมาณน้ำระบายจำนวน ๖๖.๔๔ ล้าน ลบ.ม. สามารถรับน้ำได้อีก ๒๐,๕๒๙ ล้าน ลบ.ม.

อ่างเก็บน้ำ	ปริมาณน้ำในอ่าง		ปริมาณน้ำใช้การได้		ปริมาณน้ำไหลลงอ่าง		ปริมาณน้ำระบาย		ปริมาณน้ำรับได้อีก (ล้าน ม. ^๓) (ความจุที่ รนส.- ปริมาณน้ำปัจจุบัน)
	ปริมาณ (ล้าน ม. ^๓)	% น้ำเก็บกัก	ปริมาณ (ล้าน ม. ^๓)	% น้ำใช้การ	วันนี้ (ล้าน ม. ^๓)	เมื่อวาน (ล้าน ม. ^๓)	วันนี้ (ล้าน ม. ^๓)	เมื่อวาน (ล้าน ม. ^๓)	
๑.ภูมิพล	๗,๑๘๑	๕๓	๓,๓๘๑	๓๕	๔.๘๐	๑.๐๓	๑๐.๐๐	๑๐.๐๐	๖,๒๘๑
๒.สิริกิติ์	๗,๖๑๑	๘๐	๔,๗๖๑	๗๑	๔.๕๐	๔.๙๔	๒๐.๐๓	๑๘.๑๕	๓,๐๒๙
๓.จุฬาภรณ์	๑๕๙	๙๗	๑๒๒	๙๖	๐.๒๑	๐.๐๓	๐.๕๑	๐.๐๐	๔๘
๔.อุบลรัตน์	๒,๒๘๔	๙๔	๑,๗๐๓	๙๒	๐.๓๑	๐.๐๐	๑๐.๐๐	๑๐.๐๑	๑๔๗
๕.ลำปาว	๑,๑๓๑	๕๗	๑,๐๓๑	๕๕	๐.๐๐	๐.๐๐	๑.๑๕	๑.๑๔	๑,๓๑๙
๖.สิรินธร	๑,๖๓๑	๘๓	๘๐๐	๗๐	๐.๐๐	๐.๔๙	๐.๑๐	๒.๒๕	๓๓๕
๗.ป่าสักชลสิทธิ์	๙๓๔	๙๗	๙๓๑	๙๗	๑.๘๗	๑.๘๗	๔.๓๔	๓.๐๕	๒๖
๘.ศรีนครินทร์	๑๓,๖๔๒	๗๗	๓,๓๗๗	๔๕	๔.๖๘	๙.๕๒	๔.๙๖	๕.๐๑	๕,๒๐๘
๙.วชิราลงกรณ	๕,๗๙๒	๖๕	๒,๗๘๐	๔๘	๒.๗๖	๕.๗๙	๕.๐๖	๕.๐๖	๕,๒๐๘
๑๐.ขุนด่านปราการชล	๒๑๘	๙๗	๒๑๔	๙๗	๐.๐๑	๐.๐๑	๐.๑๗	๐.๒๗	๘
๑๑.รัชชประภา	๔,๙๓๘	๘๘	๓,๕๘๗	๘๔	๒.๐๗	๒.๐๗	๐.๐๐	๐.๐๐	๑,๖๘๒
๑๒.บางบาล	๔๘๔	๓๓	๒๐๘	๑๘	๒.๐๓	๓.๑๖	๐.๕๓	๐.๕๓	๑,๑๙๐

๕. สถานการณ์น้ำในประเทศ ณ วันที่ ๑๑ - ๑๕ ธันวาคม ๒๕๕๙ (ที่มา: กรมชลประทาน)

สถานี	แม่น้ำ	อำเภอ	จังหวัด	ระดับ ตลิ่ง (ม. รทก.)	ระดับน้ำ (ม.รทก.)					แนวโน้ม
					อาทิตย์	จันทร์	อังคาร	พุธ	พฤหัสบดี	
					๑๑ ธ.ค.	๑๒ ธ.ค.	๑๓ ธ.ค.	๑๔ ธ.ค.	๑๕ ธ.ค.	
P.๑	ปิง	เมือง	เชียงใหม่	๓.๗๐	๑.๒๑	๑.๒๐	๑.๒๐	๑.๑๙	๑.๑๖	ลดลง
W.๑C	วัง	เมือง	ลำปาง	๕.๒๐	-๐.๑๖	-๐.๔๒	-๐.๔๙	-๐.๑๓	-๐.๒๑	ลดลง
Y.๔	ยม	เมือง	สุโขทัย	๗.๔๕	๓.๓๘	๓.๐๐	๒.๗๐	๒.๕๐	๒.๔๕	ลดลง
N.๗A	น่าน	เมือง	พิจิตร	๑๐.๗๘	๑.๙๓	๒.๑๑	๒.๕๕	๒.๘๐	๒.๙๖	เพิ่มขึ้น
C.๑๓	เจ้าพระยา	สรรพยา	ชัยนาท	๑๖.๓๔	๑๔.๗๗	๑๔.๗๐	๑๔.๖๓	๑๔.๕๐	๑๔.๕๓	เพิ่มขึ้น
M.๖A	มูล	สตึก	บุรีรัมย์	๖.๐๐	๒.๘๕	๒.๔๕	๒.๓๓	๒.๐๖	๑.๘๖	ลดลง
M.๗	มูล	เมือง	อุบลราชธานี	๗.๐๐	๒.๓๘	๒.๔๒	๒.๔๗	๒.๕๗	๒.๕๙	เพิ่มขึ้น
M.๑๙๑	ลำตะคอง	เมือง	นครราชสีมา	๓.๐๐	๐.๙๓	๐.๙๓	๐.๖๕	๐.๖๗	๐.๗๑	เพิ่มขึ้น
M.๑๕๙	ลำชี	จอมพระ	สุรินทร์	๑๑.๓๐	๒.๑๐	๑.๕๕	๑.๔๐	๑.๓๕	๑.๒๕	ลดลง
M.๙๕	ลำเสียวใหญ่	สุวรรณภูมิ	ร้อยเอ็ด	๓.๒๐	๒.๔๖	๒.๔๕	๒.๔๕	๒.๔๕	๒.๔๕	ทรงตัว
X.๖๔	คลองท่าแซะ	ท่าแซะ	ชุมพร	๑๗.๑๓	๙.๖๓	๘.๗๔	๘.๓๔	๘.๓๕	๘.๓๕	ทรงตัว
X.๑๔๙	คลองกลาย	นบพิตำ	นครศรีธรรมราช	๓๓.๙๖	๒๙.๕๕	๒๙.๔๒	๒๙.๓๕	๒๙.๒๙	๒๙.๒๕	ลดลง
X.๒๗๔	แม่น้ำโก-ลก	แว้ง	นราธิวาส	๒๒.๔๐	๑๙.๔๙	๑๙.๓๕	๑๙.๐๒	๑๙.๐๐	๑๙.๐๑	เพิ่มขึ้น
X.๓๗A	แม่น้ำตาปี	พระแสง	สุราษฎร์ธานี	๑๐.๗๖	๑๐.๙๑	๑๐.๗๑	๑๐.๕๒	๑๐.๓๕	๑๐.๑๖	ลดลง

*** ยังไม่ได้รับรายงาน

๖. สถานการณ์น้ำในพื้นที่ลุ่มน้ำโขง ณ วันที่ ๑๔ ธันวาคม ๒๕๕๙ (ที่มา:MRC: Mekong River Commission)

สถานี	ระดับตลิ่ง(เมตร)	ระดับน้ำ (เมตร)	ต่ำกว่าระดับตลิ่ง (เมตร)	แนวโน้ม
อ.เชียงแสน จ.เชียงราย	๑๒.๘๐	๒.๗๖	๑๐.๐๔	ลดลง
อ.เชียงคาน จ.เลย	๑๖.๐๐	๕.๐๐	๑๑.๐๐	ลดลง
อ.เมือง จ.หนองคาย	๑๒.๒๐	๒.๓๕	๙.๘๕	ลดลง
อ.เมือง จ.นครพนม	๑๒.๕๐	๒.๔๗	๑๐.๐๓	ลดลง
อ.เมือง จ.มุกดาหาร	๑๒.๐๐	๒.๘๑	๙.๑๙	ลดลง
อ.โขงเจียม จ.อุบลราชธานี	๑๔.๕๐	๓.๔๔	๑๑.๐๖	เพิ่มขึ้น

๖. สถานการณ์เตือนภัย Early Warning ณ วันที่ ๑๕ ธันวาคม ๒๕๕๙ (ที่มา: สำนักวิจัย พัฒนาและอุทกวิทยา กรมทรัพยากรน้ำ)

[เวลา ๑๕.๐๐ น.(เมื่อวาน) - ๐๘.๐๐ น. (วันนี้)]

การแจ้งเตือน	สถานี	การแจ้งเตือน
เตือนสีแดง (อพยพ)	-	-
เตือนสีเหลือง (เตือนภัย)	-	-
เตือนสีเขียว (เฝ้าระวัง)	-	-

*ได้รับข้อมูลจากทาง Social Media โดยโปรแกรม Line ศูนย์อุทกภัย ทน.

๗. สถานการณ์ธรณีพิบัติ ณ วันที่ ๑๕ ธันวาคม ๒๕๕๙ (ที่มา : กรมทรัพยากรธรณี)

ไม่มีสถานการณ์ธรณีพิบัติภัย

๘. เหตุการณ์วิกฤตน้ำปัจจุบัน ณ วันที่ ๑๕ ธันวาคม ๒๕๕๙ [เวลา ๑๕.๐๐ น.(เมื่อวาน) - ๐๘.๐๐ น. (วันนี้)]

จ.พังงา และ จ.สุราษฎร์ธานี - พังงา /สุราษฎร์ธานี - คลื่นสูงกว่า ๒ เมตร พัดเสาไฟฟ้าแรงสูงเชื่อมระหว่างบ้านน้ำเค็ม-เกาะคอเขา โคนล้มนลงทะเล ส่งผลทำให้ไฟฟ้าดับทั้งเกาะ ล่าสุด เจ้าหน้าที่ซ่อมแซมสามารถปล่อยกระแสไฟใช้ได้ตามปกติ พร้อมวางแผนระยะยาวทำเป็นโครงการเปลี่ยนสายเคเบิลใต้น้ำใหม่ ขณะที่น้ำท่วมสุราษฎร์ฯ ชาวบ้านบางส่วนยังได้รับความเดือดร้อน หลายหน่วยงานเข้าช่วยเหลือ ขณะที่ผู้เสียชีวิตมีสูงถึง ๕ คน

๙. สถานการณ์อุทกภัย ณ วันที่ ๑๔ ธันวาคม ๒๕๕๙ (ที่มา : กรมป้องกันและบรรเทาสาธารณภัย)

สถานการณ์อุทกภัย วาตภัย และน้ำป่าไหลหลาก ในพื้นที่ ๑๔ จังหวัดภาคใต้ และประจวบคีรีขันธ์

จังหวัดที่ได้รับผลกระทบ ๑๒ จังหวัด (ชุมพร สุราษฎร์ธานี นครศรีธรรมราช กระบี่ ตรัง พัทลุง สงขลา ยะลา ปัตตานี นราธิวาส ระนอง ประจวบคีรีขันธ์) ๙๖ อำเภอ ๖๕๔ ตำบล ๔,๘๔๔ หมู่บ้าน ๒๕๖,๗๐๖ ครัวเรือน ๗๖๒,๗๕๓ คน เสียชีวิต ๒๙ ราย (นครศรีธรรมราช ๑๑ ราย ปัตตานี ๕ ราย สุราษฎร์ธานี ๔ ราย สงขลา ๔ ราย พัทลุง ๓ ราย ประจวบคีรีขันธ์ ๑ ราย ตรัง ๑ ราย) สูญหาย ๑ ราย (สุราษฎร์ธานี) บาดเจ็บสาหัส ๑ ราย (สงขลา)

ปัจจุบันยังคงได้รับผลกระทบจำนวน ๕ จังหวัด (สุราษฎร์ธานี นครศรีธรรมราช ตรัง สงขลา พัทลุง) ๒๒ อำเภอ ๑๒๓ ตำบล ๑,๑๑๒ หมู่บ้าน

๑๐. การคาดหมายลักษณะอากาศ ๗ วันข้างหน้า (ระหว่างวันที่ ๑๕ - ๒๐ ธันวาคม ๒๕๕๙)

ในช่วงวันที่ ๑๕-๑๘ ธ.ค. ประเทศไทยตอนบนจะมีอุณหภูมิลดลง ๒-๔ องศาเซลเซียสกับมีลมแรง โดยมีฝนบางแห่งในบริเวณภาคตะวันออกเฉียงเหนือตอนล่าง และภาคตะวันออก สำหรับภาคใต้จะมีฝนเพิ่มมากขึ้น และมีฝนตกหนักบางแห่ง สำหรับคลื่นลมบริเวณอ่าวไทยจะมีกำลังแรงขึ้น โดยมีคลื่นสูง ๒-๓ เมตร

ส่วนในช่วงวันที่ ๑๙-๒๐ ธ.ค. บริเวณไทยตอนบนจะมีอุณหภูมิสูงขึ้น ๑-๒ องศา แต่ยังคงมีอากาศเย็นกับมีหมอกในตอนเช้า

จึงเรียนมาเพื่อโปรดทราบ

นายวรศาสน์ อภัยพงษ์
อธิบดีกรมทรัพยากรน้ำ