



รายงานการเฝ้าระวังติดตามสถานการณ์น้ำและความช่วยเหลือ ศูนย์ปฏิบัติการทรัพยากรธรรมชาติและสิ่งแวดล้อม (ด้านทรัพยากรน้ำ)

กระทรวงทรัพยากรธรรมชาติและสิ่งแวดล้อม

ศูนย์ป้องกันวิกฤติน้ำ กรมทรัพยากรน้ำ

โทรศัพท์ ๐ ๒๒๗๑ ๖๐๐๐ ต่อ ๖๔๔๕ โทรสาร ๐ ๒๒๗๘ ๖๖๒๙ www.dwr.go.th IDLine: mekhalawoc Email: mekhala@dwr.mail.go.th

ศูนย์เทคโนโลยีสารสนเทศทรัพยากรน้ำบาดาล กรมทรัพยากรน้ำบาดาล

โทรศัพท์ ๐ ๒๖๖๖ ๗๐๙๐ โทรสาร ๐ ๒๖๖๖ ๗๑๐๐ www.dgr.go.th Email: itcenter@dgr.mail.go.th

สำนักงานนโยบายและแผนทรัพยากรธรรมชาติและสิ่งแวดล้อม

โทรศัพท์ ๐ ๒๒๖๕๖๕๐๐ www.onep.go.th Email: webmaster@onep.go.th

รายงานฉบับที่ ๓๘๒/๒๕๖๓

เวลา ๐๘.๐๐ น.

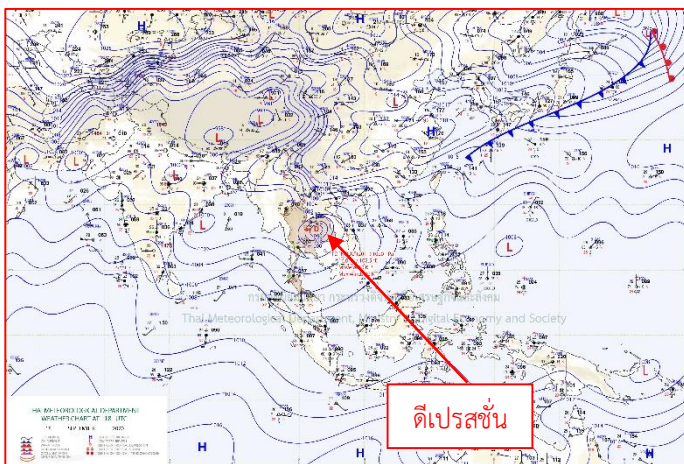
วันที่ ๑๙ กันยายน ๒๕๖๓

เรียนรมว.ทส. เลขาธิการ รมว.ทส. ที่ปรึกษา รมว.ทส. ปกท.ทส. รอง ปกท.ทส. อทน. อทบ. และหน่วยงานที่เกี่ยวข้อง

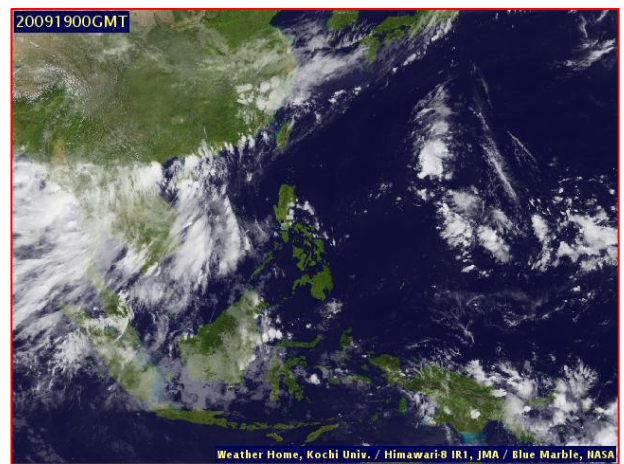
๑. สถานะอากาศ เวลา ๐๖.๐๐ น. (กรมอุตุนิยมวิทยา)

พยากรณ์อากาศ ๒๔ ชั่วโมงข้างหน้า เมื่อเวลา ๐๘.๐๐ น. ของวันนี้ (๑๙ ก.ย. ๒๕๖๓) พายุระดับ ๓ (โซนร้อน) “โนอึล” ได้อ่อนกำลังลงเป็นพายุระดับ ๒ (ดีเปรสชัน) “โนอึล” ปกคลุมบริเวณจังหวัดขอนแก่น ทำให้ประเทศไทยมีฝนตกหนักถึงหนักมากหลายพื้นที่กับมีลมแรง บริเวณภาคเหนือ ภาคตะวันออกเฉียงเหนือ ภาคกลาง ภาคตะวันออก และภาคใต้

สำหรับมรสุมตะวันตกเฉียงใต้ที่พัดปกคลุมทะเลอันดามัน ภาคใต้ และอ่าวไทย มีกำลังแรงขึ้น ส่วนคลื่นลมบริเวณทะเลอันดามันและอ่าวไทยมีกำลังแรงขึ้น โดยอ่าวไทยตอนบน และทะเลอันดามันมีคลื่นสูง ๒-๔ เมตร บริเวณที่มีฝนฟ้าคะนองมีคลื่นสูงมากกว่า ๔ เมตร อ่าวไทยตอนล่างคลื่นสูงประมาณ ๒ เมตร บริเวณที่มีฝนฟ้าคะนองคลื่นสูงมากกว่า ๓ เมตร

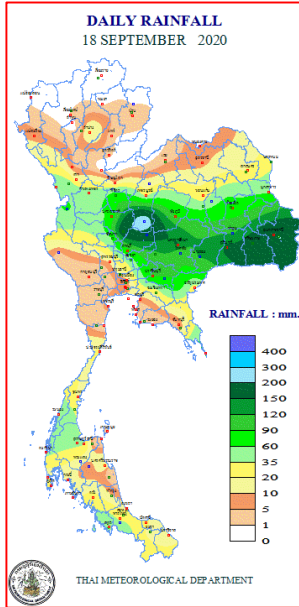


แผนที่อากาศ วันที่ ๑๙ ก.ย. ๒๕๖๓ เวลา ๐๑.๐๐ น.



ภาพถ่ายดาวเทียม วันที่ ๑๙ ก.ย. ๒๕๖๓ เวลา ๐๗.๐๐ น.

๒. ปริมาณฝนสะสม ณ เวลา ๐๗.๐๐น.(เมื่อวาน) - ๐๗.๐๐ น.(วันนี้) (กรมอุตุฯ)



จุดตรวจวัด	ปริมาณฝน (มม.)
จ.เพชรบูรณ์ (อ.วิเชียรบุรี)	๒๔๓.๘
จ.นครนายก	๒๐๒.๔
จ.อุบลราชธานี (สภข.)	๒๐๐.๘
จ.นครสวรรค์ (ตากฟ้า สภข.)	๑๘๙.๕
จ.ลพบุรี (บัวชุม)	๑๗๓.๑
จ.ศรีสะเกษ	๑๗๐.๗
จ.สุรินทร์	๑๖๑.๙
จ.บุรีรัมย์	๑๕๗.๒

๓. ปริมาณฝนสะสมของพื้นที่ลาดเชิงเขา ๑๒ ซม. ที่ผ่านมา (กรมทรัพยากรน้ำ)

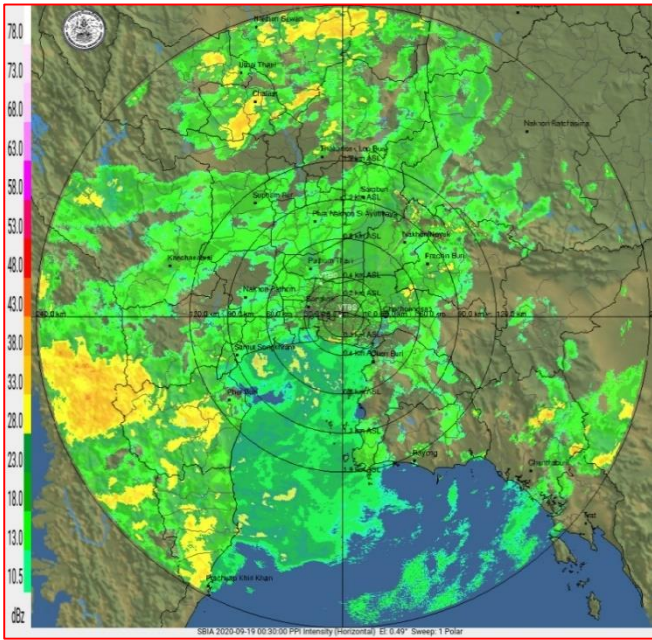
จุดตรวจวัด	ระดับการเตือน	ปริมาณฝน (มม./๑๒ ซม.)
บ้านหนองปล้อง ต.กุดตาเพชร อ.ลำสนธิ จ.ลพบุรี	-	๑๔๔.๕
ที่ทำการน้ำตกนางรอง ต.หินตั้ง อ.เมืองนครนายก จ.นครนายก	-	๑๓๔.๕
บ้านซับสมบุรณ์ ต.วังข่อย อ.ไพศาลี จ.นครสวรรค์	-	๑๒๙.๐
บ้านซับแม่ก ต.หนองน้ำใส อ.วัฒนานคร จ.สระแก้ว	-	๑๒๗.๕
บ้านห้วยหิน ต.เขาแหลม อ.ชัยบาดาล จ.ลพบุรี	-	๑๒๒.๐
บ้านโคกแสมสาร ต.โคกแสมสาร อ.โคกเจริญ จ.ลพบุรี	-	๑๑๘.๕
บ้านเขาขุยพัฒนา ต.หนองมะค่า อ.โคกเจริญ จ.ลพบุรี	-	๑๑๗.๐
บ้านรังเตี้ย ต.นิยมชัย อ.สระโบสถ์ จ.ลพบุรี	-	๑๑๒.๕
บ้านโป่งก้อนเส้า ต.ท่ามะปราง อ.แก่งคอย จ.สระบุรี	-	๑๑๑.๕
บ้านพุฝรัง ต.วังข่อย อ.ไพศาลี จ.นครสวรรค์	-	๑๑๑.๕
บ้านคลองห้วยนา ต.ชนแดน อ.ชนแดน จ.เพชรบูรณ์	-	๑๐๔.๕
บ้านหนองสองห้อง ต.ห้วยแห้ง อ.แก่งคอย จ.สระบุรี	-	๑๐๓.๐
บ้านช่องแคบ ต.ช่องแคบ อ.พพระ จ.ตาก	-	๑๐๐.๐
บ้านซับตะแบก ต.ยางสาว อ.วิเชียรบุรี จ.เพชรบูรณ์	-	๙๕.๕
บ้านซับสมบุรณ์ ต.แชร้ออ อ.วัฒนานคร จ.สระแก้ว	-	๙๓.๕

๔. ค่าความชื้นในดิน (กรมทรัพยากรน้ำ/คณะกรรมการแม่น้ำโขง)

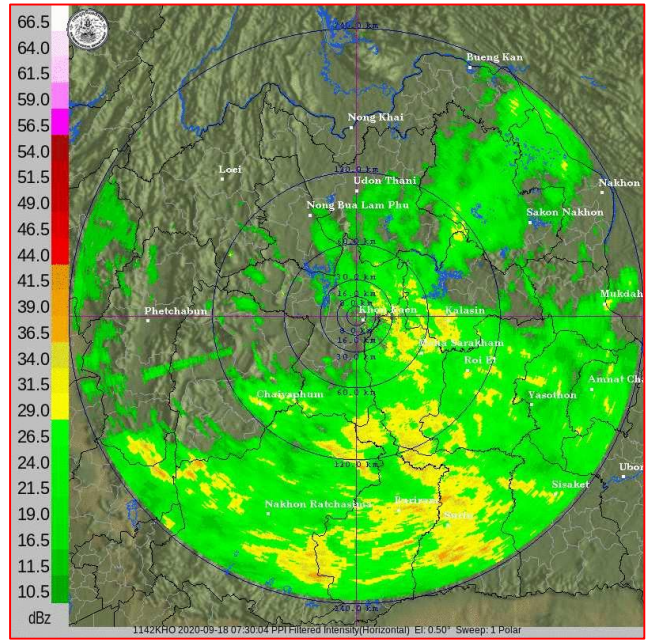
ภูมิภาค	ความชื้นในดิน [-] ๑ ก.ย. ๖๓	ความชื้นในดิน [-] ๑๘ ก.ย. ๖๓	แนวโน้ม
เหนือ	๒๐-๔๐	๒๐-๔๐	ทรงตัว
กลาง	๖๐-๘๐	๖๐-๘๐	ทรงตัว
ตะวันออกเฉียงเหนือ	๔๐-๖๐	๔๐-๖๐	ทรงตัว
ตะวันออก	๔๐-๖๐	๔๐-๖๐	ทรงตัว
ตะวันตก	๒๐-๔๐	๔๐-๖๐	เพิ่มขึ้น
ใต้	๔๐-๖๐	๖๐-๘๐	เพิ่มขึ้น

หมายเหตุ : ความชื้นในดิน ๐ หมายถึง ดินที่แห้งสนิท และ ๑๐๐ หมายถึง ดินที่อิ่มน้ำ

๕. เรดาร์ตรวจอากาศ ณ วันที่ ๑๙ กันยายน ๒๕๖๓ (กรมอุตุนิยมวิทยา)



สถานีสุวรรณภูมิ เวลา ๐๗.๓๐ น.



สถานีพิษณุโลก เวลา ๐๗.๔๕ น.

จากเรดาร์ตรวจอากาศจะพบว่ามียกุ่มเมฆฝนกระจายทั่วทุกภาคของประเทศไทย

๖. สถานการณ์น้ำในแหล่งเก็บกักน้ำ ณ วันที่ ๑๙ กันยายน ๒๕๖๓ (กรมชลประทาน กรมทรัพยากรน้ำ และสทช.)

๖.๑ สถานการณ์น้ำในอ่างเก็บน้ำขนาดใหญ่ปริมาตรน้ำในอ่างฯ ๓๔,๖๔๓ ล้าน ลบ.ม. คิดเป็นร้อยละ ๔๙ (ปริมาตรน้ำใช้การได้ ๑๑,๒๐๕ ล้าน ลบ.ม. คิดเป็นร้อยละ ๒๔) ปริมาตรน้ำในอ่างฯ เทียบกับปี ๒๕๖๒ (๔๖,๕๔๐ ล้าน ลบ.ม. คิดเป็นร้อยละ ๖๖) น้อยกว่าปี ๒๕๖๒ จำนวน ๑๑,๘๙๗ ล้าน ลบ.ม. ปริมาณน้ำไหลลงอ่างฯ จำนวน ๑๔๕.๘๕ ล้าน ลบ.ม. ปริมาณน้ำระบาย จำนวน ๕๗.๑๔ ล้าน ลบ.ม. สามารถรับน้ำได้อีก ๓๖,๒๘๓ ล้าน ลบ.ม.

อ่างเก็บน้ำ	ปริมาตรน้ำในอ่าง		ปริมาตรน้ำใช้การได้		ปริมาตรน้ำไหลลงอ่าง		ปริมาตรน้ำระบาย		ปริมาตรน้ำรับได้อีก (ล้าน ม. ^๓) (ความจุที่รต.- ปริมาตรน้ำปัจจุบัน)
	ปริมาตร (ล้าน ม. ^๓)	% น้ำเก็บกัก	ปริมาตร (ล้าน ม. ^๓)	% น้ำใช้การ	วันนี้ (ล้าน ม. ^๓)	เมื่อวาน (ล้าน ม. ^๓)	วันนี้ (ล้าน ม. ^๓)	เมื่อวาน (ล้าน ม. ^๓)	
๑. ภูมิพล	๔,๕๙๘	๓๔	๗๙๘	๘	๑๓.๑๒	๑๗.๑๐	๖.๐๐	๖.๐๐	๘,๘๘๙
๒. สิริกิติ์	๕,๒๔๖	๕๕	๒,๓๙๖	๓๖	๒๐.๑๒	๒๕.๘๔	๕.๙๘	๕.๙๓	๕,๓๒๔
๓. จุฬารัตน์	๖๗	๔๑	๓๐	๒๔	๒.๑๙	๓.๓๑	๐.๐๐	๑.๐๔	๑๑๙
๔. อุบลรัตน์	๔๗๖	๒๐	-๑๐๕	-๖	๒.๔๘	๒.๔๘	๐.๓๐	๐.๓๐	๔,๑๗๐
๕. ลำปาง	๗๖๔	๓๙	๖๖๔	๓๕	๓.๐๑	๐.๐๐	๒.๒๒	๒.๒๓	๑,๖๗๙
๖. สิรินคร	๑,๒๗๘	๖๕	๔๔๗	๓๙	๑๑.๗๔	๕.๐๗	๐.๐๐	๐.๐๐	๗๑๒
๗. ป่าสักชลสิทธิ์	๖๖	๗	๖๓	๗	๐.๑๕	๑.๘๓	๑.๓๑	๑.๓๑	๘๙๓
๘. ศรีนครินทร์	๑๑,๙๑๑	๖๗	๑,๖๔๖	๒๒	๑๓.๙๐	๑๔.๑๗	๑๐.๐๔	๑๐.๐๐	๖,๘๗๒
๙. วชิราลงกรณ์	๓,๙๘๗	๔๕	๙๗๕	๑๗	๑๓.๕๔	๑๕.๘๐	๘.๑๔	๘.๐๓	๗,๐๓๐
๑๐. ชุนด่านปราการชล	๑๓๘	๖๒	๑๓๔	๖๑	๓.๐๓	๒.๘๔	๐.๑๓	๐.๑๓	๙๕
๑๑. รัชชประภา	๒,๘๗๗	๕๑	๑,๕๒๖	๓๖	๓๓.๒๓	๘.๑๗	๒.๖๔	๓.๐๕	๓,๓๐๔
๑๒. บางหลวง	๑,๐๐๒	๖๙	๗๒๖	๖๒	๖.๔๔	๗.๗๕	๘.๙๙	๘.๙๖	๕๘๔

๖.๒ อ่างเก็บน้ำขนาดกลาง ๔๑๒ แห่ง มีปริมาณน้ำ ๒,๒๙๑ ล้าน ลบ.ม. (๔๕%) ปริมาณน้ำใช้การ ๑,๙๐๘ ล้าน ลบ.ม. (๔๐%)

๖.๓ แหล่งน้ำธรรมชาติขนาดใหญ่ ๖ แห่ง มีปริมาณน้ำรวม ๒๐๙.๐๐ ล้าน ลบ.ม. (๓๗%)

๖.๔ แหล่งน้ำในพื้นที่นอกเขตชลประทาน ๑๐๒,๐๙๙ แห่ง มีปริมาณน้ำรวม ๓,๘๕๔ ล้าน ลบ.ม.

๖.๕ อ่างเก็บน้ำขนาดกลางนอกเขตชลประทาน ๖๕ แห่ง ภายใต้การดูแลของกรมทรัพยากรน้ำ ปริมาณน้ำปัจจุบัน ๑๑๓.๙๕ ล้าน ลบ.ม.

๗. สถานการณ์น้ำในประเทศ ณ วันที่ ๑๖ - ๑๙ กันยายน ๒๕๖๓ (กรมชลประทาน)

สถานี	แม่น้ำ	อำเภอ	จังหวัด	ระดับ ตลิ่ง (ม.รทก.)	ระดับน้ำ (ม.รทก.)				แนวโน้ม	เปรียบ เทียบ ระดับตลิ่ง
					พุธ	พฤหัสบดี	ศุกร์	เสาร์		
					๑๖ ก.ย.	๑๗ ก.ย.	๑๘ ก.ย.	๑๙ ก.ย.		
P.๑	ปิง	เมือง	เชียงใหม่	๓.๗๐	๑.๓๑	๑.๒๗	๑.๒๓	๑.๓๕	เพิ่มขึ้น	-๒.๓๕
W.๑C	วัง	เมือง	ลำปาง	๕.๒๐	-๐.๓๘	๐.๒๕	-๐.๐๑	-๐.๔๘	ลดลง	-๕.๖๘
Y.๑๖	ยม	บางระกำ	พิษณุโลก	๗.๓๐	๔.๖๐	๔.๖๑	๔.๔๗	๔.๕๘	เพิ่มขึ้น	-๒.๗๒
N.๗A	น่าน	เมือง	พิจิตร	๙.๘๗	๒.๒๕	๒.๒๒	๒.๔๘	๒.๗๘	เพิ่มขึ้น	-๗.๐๙
C.๒	เจ้าพระยา	เมือง	นครสวรรค์	๒๖.๒๐	๑๗.๗๗	๑๗.๖๓	๑๗.๖๐	๑๗.๗๙	เพิ่มขึ้น	-๘.๔๑
C.๑๓	เจ้าพระยา	สรรพยา	ชัยนาท	๑๖.๓๔	๕.๒๕	๕.๒๕	๕.๒๕	๕.๒๕	ทรงตัว	-๑๑.๐๙
M.๖A	มูล	สตึก	บุรีรัมย์	๖.๐๐	-๐.๓๘	-๐.๓๘	-๐.๓๘	๐.๒๓	เพิ่มขึ้น	-๕.๗๗
M.๗	มูล	เมือง	อุบลราชธานี	๗.๐๐	๒.๒๒	๒.๓๙	๒.๖๓	๔.๐๙	เพิ่มขึ้น	-๒.๙๑
M.๑๙๑	ลำตะคอง	เมือง	นครราชสีมา	๓.๐๐	๑.๑๖	๑.๑๓	๑.๑๔	๑.๗๕	เพิ่มขึ้น	-๑.๒๕
M.๖๙	ลำเซบก	ตระการพืชผล	อุบลราชธานี	๗.๓๐	๕.๒๙	๕.๐๒	๔.๗๗	๖.๓๒	เพิ่มขึ้น	-๐.๙๘
X.๖๔	คลองท่าแซะ	ท่าแซะ	ชุมพร	๑๗.๑๓	๑๐.๙๔	๙.๘๕	๙.๖๓	๙.๒๓	ลดลง	-๗.๙
X.๑๔๙	คลองกลาย	นบพิตำ	นครศรีธรรมราช	๓๓.๙๖	๒๘.๔๒	๒๘.๔๔	๒๘.๓๙	๒๘.๔๕	เพิ่มขึ้น	-๕.๕๑
X.๒๗๔	แม่น้ำโก-ลก	แว้ง	นราธิวาส	๒๔.๑๘	๑๙.๒๔	๑๘.๙๘	๑๘.๘๙	๑๘.๘๔	ลดลง	-๕.๓๔
X.๓๗A	แม่น้ำตาปี	พระแสง	สุราษฎร์ธานี	๑๑.๗๐	๘.๗๔	๘.๕๓	๘.๗๐	๘.๘๖	เพิ่มขึ้น	-๒.๘๔

*** ยังไม่ได้รับรายงาน

๘. สถานการณ์น้ำในพื้นที่ลุ่มน้ำโขง ณ วันที่ ๑๙ กันยายน ๒๕๖๓ (คณะกรรมการแม่โขง)

สถานี	ระดับ อ้างอิง (ม.รทก.)	ระดับ ตลิ่ง (ม.)	ระดับน้ำ (ม.)					เปรียบเทียบ ระดับ ตลิ่ง (ม.)	ผลต่างของระดับน้ำ (ม.)		แนว โน้ม
			๑๕ ก.ย.	๑๖ ก.ย.	๑๗ ก.ย.	๑๘ ก.ย.	๑๙ ก.ย.		๓ วัน ย้อนหลัง	๕ วัน ย้อนหลัง	
			อ.เชียงแสน จ.เชียงราย	๓๕๗.๑๑๐	๑๒.๘๐	๓.๓๓	๓.๒๘		๓.๔๔	๓.๓๐	
อ.เชียงคาน จ.เลย	๑๙๔.๑๑๘	๑๖.๐๐	๗.๙๘	๗.๘๘	๗.๘๐	๗.๗๐	๗.๗๖	-๘.๒๔	-๐.๐๔	-๐.๒๒	เพิ่มขึ้น
อ.เมือง จ.หนองคาย	๑๕๓.๖๔๘	๑๒.๒๐	๕.๑๖	๕.๒๖	๕.๑๒	๕.๐๑	๔.๙๔	-๗.๒๖	-๐.๑๘	-๐.๒๒	ลดลง
อ.เมือง จ.นครพนม	๑๓๒.๖๘๐	๑๒.๐๐	๕.๐๓	๕.๐๗	๕.๐๘	๕.๐๖	๕.๐๓	-๖.๙๗	-๐.๐๕	๐.๐๐	ลดลง
อ.เมือง จ.มุกดาหาร	๑๒๔.๒๑๙	๑๒.๕๐	๔.๘๗	๔.๘๕	๔.๘๕	๔.๘๖	๔.๙๕	-๗.๕๕	๐.๑๐	๐.๐๘	เพิ่มขึ้น
อ.โขงเจียม จ.อุบลราชธานี	๘๙.๐๓๐	๑๔.๕๐	๕.๕๒	๕.๔๒	๕.๕๑	๕.๖๑	๖.๙๘	-๗.๕๒	๑.๔๗	๑.๔๖	เพิ่มขึ้น

*** ไม่มีสถานการณ์

๙. สถานการณ์เตือนภัย Early Warning ณ วันที่ ๑๙ กันยายน ๒๕๖๓ (กรมทรัพยากรน้ำ)

[เวลา ๑๕.๐๐ น. (เมื่อวาน) - ๐๘.๐๐ น. (วันนี้)]

การแจ้งเตือน	สถานี	การแจ้งเตือน
เตือนสีแดง (อพยพ)	-	-
เตือนสีเหลือง (เตือนภัย)	บ้านพุรัง ตำบลวังข่อย อำเภอไพศาลี จังหวัดนครสวรรค์	ปริมาณฝนสะสม ๑๒ ชั่วโมง ๑๑๒.๐ มิลลิเมตร
	บ้านมหาโพธิ ตำบลมหาโพธิ อำเภอสระโบสถ์ จังหวัดลพบุรี	ปริมาณฝนสะสม ๑๒ ชั่วโมง ๙๘.๐ มิลลิเมตร
	บ้านชนงพระใต้ ตำบลชนงพระ อำเภอปากช่อง จังหวัดนครราชสีมา	ระดับน้ำ ๓.๕๓ เมตร ระดับวิกฤต ๔.๐๐ เมตร
	บ้านห้วยหิน ตำบลเขาแหลม อำเภอชัยบาดาล จังหวัดลพบุรี	ปริมาณฝนสะสม ๑๒ ชั่วโมง ๑๐๓.๕ มิลลิเมตร
	บ้านโค้งสง่า ตำบลลำพยนต์ อำเภอตากฟ้า จังหวัดนครสวรรค์	ปริมาณฝนสะสม ๑๒ ชั่วโมง ๑๐๔.๐ มิลลิเมตร
	บ้านรังเตี้ย ตำบลนิคมชัย อำเภอสระโบสถ์ จังหวัดลพบุรี	ปริมาณฝนสะสม ๑๒ ชั่วโมง ๑๐๓.๐ มิลลิเมตร
	บ้านคลองห้วยนา ตำบลชนแดน อำเภอชนแดน จังหวัดเพชรบูรณ์	ปริมาณฝนสะสม ๑๒ ชั่วโมง ๙๙.๕ มิลลิเมตร

เดือนสีเหลือง (เดือนภัย)	บ้านวังวัด ตำบลยางราก อำเภอโคกเจริญ จังหวัดลพบุรี	ปริมาณฝนสะสม ๑๒ ชั่วโมง ๑๐๑.๕ มิลลิเมตร
	บ้านซับปลากั้ง ตำบลลำพญากลาง อำเภอมวกเหล็ก จังหวัดสระบุรี	ปริมาณฝนสะสม ๑๒ ชั่วโมง ๙๘.๐ มิลลิเมตร
	บ้านคลองไทร ตำบลหนองย่างเสือ อำเภอมวกเหล็ก จังหวัดสระบุรี	ปริมาณฝนสะสม ๑๒ ชั่วโมง ๙๘.๐ มิลลิเมตร
	บ้านโคกแสมสาร ตำบลโคกแสมสาร อำเภอโคกเจริญ จังหวัดลพบุรี	ปริมาณฝนสะสม ๑๒ ชั่วโมง ๑๐๕.๕ มิลลิเมตร
	บ้านซับสมบูนธ์ ตำบลวังช่อย อำเภอไพศาลี จังหวัดนครสวรรค์	ปริมาณฝนสะสม ๑๒ ชั่วโมง ๑๐๒.๐ มิลลิเมตร
	บ้านเขาขุยพัฒนา ตำบลหนองมะค่า อำเภอโคกเจริญ จังหวัดลพบุรี	ปริมาณฝนสะสม ๑๒ ชั่วโมง ๙๙.๐ มิลลิเมตร
	บ้านไร่พัฒนา ตำบลบ้านไร่ อำเภอเทพสถิต จังหวัดชัยภูมิ	ปริมาณฝนสะสม ๑๒ ชั่วโมง ๙๘.๐ มิลลิเมตร
	บ้านคลองเตือ ตำบลหมูสี อำเภอปากช่อง จังหวัดนครราชสีมา	ปริมาณฝนสะสม ๑๒ ชั่วโมง ๙๙.๐ มิลลิเมตร
	บ้านหนองคล้า ตำบลท่ามะปราง อำเภอแก่งคอย จังหวัดสระบุรี	ปริมาณฝนสะสม ๑๒ ชั่วโมง ๙๗.๕ มิลลิเมตร
	บ้านหนองปล้อง ตำบลกุดตาเพชร อำเภอลำสนธิ จังหวัดลพบุรี	ปริมาณฝนสะสม ๑๒ ชั่วโมง ๙๗.๕ มิลลิเมตร
	บ้านหนองสองห้อง ตำบลห้วยแห้ง อำเภอแก่งคอย จังหวัดสระบุรี	ปริมาณฝนสะสม ๑๒ ชั่วโมง ๙๗.๕ มิลลิเมตร
	บ้านระเริง ตำบลระเริง อำเภอวังน้ำเขียว จังหวัดนครราชสีมา	ปริมาณฝนสะสม ๑๒ ชั่วโมง ๑๐๖.๐ มิลลิเมตร
	บ้านซับสมบูนธ์ ตำบลแร่ออ อำเภอวัฒนานคร จังหวัดสระแก้ว	ปริมาณฝนสะสม ๑๒ ชั่วโมง ๙๘.๐ มิลลิเมตร
	บ้านโป่งก้อนเส้า ตำบลท่ามะปราง อำเภอแก่งคอย จังหวัดสระบุรี	ปริมาณฝนสะสม ๑๒ ชั่วโมง ๙๘.๐ มิลลิเมตร
	บ้านเขาเกตุ ตำบลทับกวาง อำเภอแก่งคอย จังหวัดสระบุรี	ปริมาณฝนสะสม ๑๒ ชั่วโมง ๙๘.๕ มิลลิเมตร
	บ้านซับแม่็ก ตำบลหนองน้ำใส อำเภอวัฒนานคร จังหวัดสระแก้ว	ปริมาณฝนสะสม ๑๒ ชั่วโมง ๙๗.๕ มิลลิเมตร
	ที่ทำการน้ำตกนางรอง ตำบลหินตั้ง อำเภอเมืองนครนายก จังหวัดนครนายก	ปริมาณฝนสะสม ๑๒ ชั่วโมง ๙๘.๐ มิลลิเมตร
	บ้านคลองอีเต่า ตำบลวังกะทะ อำเภอปากช่อง จังหวัดนครราชสีมา	ปริมาณฝนสะสม ๑๒ ชั่วโมง ๑๐๐.๕ มิลลิเมตร
เดือนสีเขียว (เผ่าระวัง)	บ้านห้วยน้ำลาด ตำบลไพศาลี อำเภอไพศาลี จังหวัดนครสวรรค์	ปริมาณฝนสะสม ๑๒ ชั่วโมง ๘๕.๐ มิลลิเมตร
	บ้านผางาม ตำบลปวนมู อำเภอหนองหิน จังหวัดเลย	ปริมาณฝนสะสม ๑๒ ชั่วโมง ๘๔.๕ มิลลิเมตร
	ชุมชนเขาสายยอด (บ้านน้ำจั้น หมู่ ๒) ตำบลท.เขาสายยอด อำเภอเมืองลพบุรี จังหวัดลพบุรี	ปริมาณฝนสะสม ๑๒ ชั่วโมง ๘๓.๐ มิลลิเมตร
	บ้านช่องแคบ ตำบลช่องแคบ อำเภอพบพระ จังหวัดตาก	ปริมาณฝนสะสม ๑๒ ชั่วโมง ๘๕.๕ มิลลิเมตร
	บ้านคลองสอง ตำบลวังน้ำเขียว อำเภอวังน้ำเขียว จังหวัดนครราชสีมา	ปริมาณฝนสะสม ๑๒ ชั่วโมง ๘๓.๕ มิลลิเมตร
	บ้านยุป้อปูน ตำบลวังหมี อำเภอวังน้ำเขียว จังหวัดนครราชสีมา	ปริมาณฝนสะสม ๑๒ ชั่วโมง ๘๗.๕ มิลลิเมตร
	บ้านหนองไผ่ ตำบลหนองหญ้าขาว อำเภอสีคิ้ว จังหวัดนครราชสีมา	ปริมาณฝนสะสม ๑๒ ชั่วโมง ๘๔.๕ มิลลิเมตร
	บ้านซับใต้ ตำบลพญาเย็น อำเภอปากช่อง จังหวัดนครราชสีมา	ปริมาณฝนสะสม ๑๒ ชั่วโมง ๘๒.๕ มิลลิเมตร
	บ้านซับตะแบก ตำบลยางสาว อำเภอวิเชียรบุรี จังหวัดเพชรบูรณ์	ปริมาณฝนสะสม ๑๒ ชั่วโมง ๘๖.๕ มิลลิเมตร
	บ้านวังท่าดี ตำบลวังท่าดี อำเภอหนองไผ่ จังหวัดเพชรบูรณ์	ปริมาณฝนสะสม ๑๒ ชั่วโมง ๘๔.๕ มิลลิเมตร

เดือนสีเขียว (เผ่าระวัง)	บ้านหนองยาง ตำบลพญาเย็น อำเภอปากช่อง จังหวัด นครราชสีมา	ปริมาณฝนสะสม ๑๒ ชั่วโมง ๘๒.๕ มิลลิเมตร
	บ้านคลองเพล ตำบลหมูสี อำเภอปากช่อง จังหวัด นครราชสีมา	ปริมาณฝนสะสม ๑๒ ชั่วโมง ๙๓.๕ มิลลิเมตร
	บ้านโคกนันทรี ตำบลลำพญากลาง อำเภอมวกเหล็ก จังหวัด สระบุรี	ปริมาณฝนสะสม ๑๒ ชั่วโมง ๘๓.๐ มิลลิเมตร
	บ้านไทรงาม ตำบลหนองสาหร่าย อำเภอปากช่อง จังหวัด นครราชสีมา	ปริมาณฝนสะสม ๑๒ ชั่วโมง ๙๒.๕ มิลลิเมตร
	บ้านโนนสมบูรณ์ ตำบลปากช่อง อำเภอปากช่อง จังหวัด นครราชสีมา	ปริมาณฝนสะสม ๑๒ ชั่วโมง ๘๓.๐ มิลลิเมตร
	บ้านซับกระสังข์ ตำบลดอนเมือง อำเภอสีคิ้ว จังหวัด นครราชสีมา	ปริมาณฝนสะสม ๑๒ ชั่วโมง ๘๓.๕ มิลลิเมตร
	ที่ทำการอุทยานฯเขาใหญ่ ตำบลหินตั้ง อำเภอเมือง นครนายก จังหวัดนครนายก	ปริมาณฝนสะสม ๑๒ ชั่วโมง ๘๓.๕ มิลลิเมตร
	บ้านวัฒนานคร ตำบลวัฒนานคร อำเภอวัฒนานคร จังหวัด สระแก้ว	ปริมาณฝนสะสม ๑๒ ชั่วโมง ๘๓.๐ มิลลิเมตร

*** สำนักงานทรัพยากรน้ำภาคที่เกี่ยวข้องได้ดำเนินการแจ้งอาสาสมัครและเครือข่าย รวมถึงหน่วยงานที่เกี่ยวข้องในพื้นที่เสี่ยงภัยแล้ว

๑๐. พื้นที่ติดตามและเผ่าระวังสถานการณ์ธรณีพิบัติภัย ณ วันที่ ๑๙ กันยายน ๒๕๖๓ (กรมทรัพยากรธรณี)

เนื่องจากอิทธิพลของพายุโซนร้อน “โนอึล” ศูนย์กลางบริเวณจังหวัดมหาสารคาม ส่งผลให้เกิดฝนตกหนักอย่างต่อเนื่องในพื้นที่เสี่ยงดินถล่มบริเวณภาคตะวันออกเฉียงเหนือ ภาคเหนือ ภาคตะวันออก และภาคใต้ อาจส่งผลให้เกิดดินถล่มและน้ำป่าไหลหลากได้ กรมทรัพยากรธรณี จึงได้จัดตั้งศูนย์ประสานงานและติดตามสถานการณ์ฉุกเฉิน (war room) จากพายุระดับ ๓ (โซนร้อน) “โนอึล” เพื่อเผ่าระวังตรวจสอบสถานการณ์ดินถล่มและน้ำป่าไหลหลาก และประสานงานอาสาสมัครเครือข่ายเผ่าระวังแจ้งเตือนธรณีพิบัติภัย และหน่วยงานที่เกี่ยวข้องในพื้นที่เสี่ยงภัยอย่างต่อเนื่องผ่านหมายเลขโทรศัพท์ ๐๒ ๖๒๑ ๙๗๐๒-๔

๑๑. เหตุการณ์วิกฤตน้ำปัจจุบัน ณ วันที่ ๑๙ กันยายน ๒๕๖๓ [เวลา ๑๕.๐๐ น. (เมื่อวาน) - ๐๘.๐๐ น. (วันนี้)]

ไม่มีสถานการณ์

๑๒. สถานการณ์ภาวะน้ำท่วม และสถานการณ์ฝนแล้ง/ฝนทิ้งช่วง ณ วันที่ ๑๙ กันยายน ๒๕๖๓ (ปก.)

จากอิทธิพลของพายุ “โนอึล” ประกอบกับมรสุมตะวันตกเฉียงใต้ที่พัดปกคลุมทะเลอันดามัน ประเทศไทย ส่งผลทำให้เกิดสถานการณ์น้ำท่วมฉับพลัน น้ำไหลหลาก วาตภัย และดินสไลด์ จำนวน ๑๐ จ. (ขอนแก่น อุบลราชธานี ร้อยเอ็ด มหาสารคาม สุรินทร์ ศรีสะเกษ จันทบุรี ตราด ระนอง พังงา) ๒๗ อ. ๔๐ ต. ๕๒ ม. ๑ เขตเทศบาล ประชาชนได้รับผลกระทบ ๑๐๒ ครั้งเรือน ไม่มีผู้บาดเจ็บและเสียชีวิต

๑. สถานการณ์น้ำท่วมฉับพลัน และน้ำไหลหลาก มีพื้นที่ได้รับผลกระทบ ๘ จ. (ขอนแก่น อุบลราชธานี สุรินทร์ ศรีสะเกษ จันทบุรี ตราด ระนอง และพังงา) ๒๐ อ. ๒๔ ต. ๓๖ ม. ๑ เขตเทศบาล ประชาชนได้รับผลกระทบ ๖๔ ครั้งเรือน ไม่มีผู้บาดเจ็บและเสียชีวิต

๒. สถานการณ์วาตภัย มีพื้นที่ได้รับผลกระทบ ๗ จ. (อุบลราชธานี ร้อยเอ็ด มหาสารคาม สุรินทร์ ศรีสะเกษ ตราด และพังงา) ๑๔ อ. ๑๕ ต. ๑๖ ม. บ้านเรือนประชาชนได้รับความเสียหาย ๓๘ หลัง ไม่มีผู้บาดเจ็บและเสียชีวิต

๑๓. การคาดหมายลักษณะอากาศ ๗ วันข้างหน้า (ระหว่างวันที่ ๑๙ - ๒๕ กันยายน ๒๕๖๓)

ในช่วงวันที่ ๑๙ - ๒๐ กันยายน ๒๕๖๓ พายุระดับ ๓ (โซนร้อน) “โนอึล” ปกคลุมบริเวณเมืองสาละวัน ประเทศลาว ตอนกลาง คาดว่าจะเคลื่อนผ่านภาคตะวันออกเฉียงเหนือ ภาคเหนือ เข้าสู่ประเทศเมียนมา และมีแนวโน้มว่าจะอ่อนกำลังลงเป็นพายุระดับ ๒ (ดีเปรสชัน) ในระยะต่อไป ประกอบกับมรสุมตะวันตกเฉียงใต้ที่พัดปกคลุมทะเลอันดามัน และประเทศไทยมีกำลังแรง ส่งผลทำให้บริเวณประเทศไทยมีฝนตกเป็นบริเวณกว้างกับมีฝนตกหนักถึงหนักมากบางแห่ง ส่วนคลื่นลมบริเวณทะเลอันดามัน และอ่าวไทยมีกำลังค่อนข้างแรง โดยทะเลอันดามันมีคลื่นสูง ๓-๕ เมตร และอ่าวไทยคลื่นสูง ๒-๔ เมตร บริเวณที่มีฝนฟ้าคะนองคลื่นสูงมากกว่า ๕ เมตร หลังจากนั้น

ในช่วงวันที่ ๒๑ - ๒๔ กันยายน ๒๕๖๓ มรสุมตะวันตกเฉียงใต้ที่พัดปกคลุมทะเลอันดามัน ประเทศไทย และอ่าวไทยจะมีกำลังอ่อนลง ทำให้ประเทศไทยมีฝนลดลง

๑๔. ความช่วยเหลืออุทกภัยสะสมของกรมทรัพยากรน้ำ

ความช่วยเหลือในพื้นที่ประสบปัญหาอุทกภัย ตั้งแต่วันที่ ๑ สิงหาคม - ๑๗ กันยายน ๒๕๖๓

หน่วยงาน	จังหวัด	ปริมาณการ สูบน้ำ (ลบ.ม.)	ปริมาณการ แจกจ่ายน้ำ สะอาด (ลิตร)	น้ำดื่มบรรจุ ขวด (ขวด)	ประโยชน์ที่ได้รับ		
					อุปโภค-บริโภค		พื้นที่เกษตร (ไร่)
					ครัวเรือน	ประชากร	
ภาค ๑	เชียงราย	๔๘๐	-	๑,๒๐๐	-	-	๓๓,๑๕๐
	ลำปาง	๑,๔๔๐	๔๘,๐๐๐	๕,๔๐๐	๑,๗๘๕	๒,๔๙๑	๕,๐๐๐
ภาค ๓	เลย	-	๑๒,๐๐๐	๔,๗๖๘	๙๘๒	๓,๗๙๑	๕๐๐
	อุดรธานี	๑๒๔,๕๐๐	-	๑,๐๐๐	๑,๔๔๕	๓๐,๑๓๒	-
	บึงกาฬ	๒๔,๐๐๐	-	-	-	-	-
ภาค ๕	ศรีสะเกษ	-	-	๓๖๐	-	-	-
ภาค ๗	ราชบุรี	๓๗๑,๕๒๐	-	-	๑,๕๙๗	๔,๓๘๐	๒,๘๑๐
ภาค ๘	นครศรีธรรมราช	๒๓๓,๒๘๐	-	-	-	-	-
ภาค ๙	พิษณุโลก	๕,๗๖๐	-	-	-	๗๐๐	-
	น่าน	๒๖,๔๐๐	-	๒,๔๐๐	๖๒๐	๑,๘๖๐	๒,๕๐๐
	สุโขทัย	-	-	๓,๖๐๐	-	-	-
ภาค ๑๐	ชุมพร	๘๐๐	-	-	๓๕	๑๒๐	-
	ภูเก็ต	๘,๐๐๐	-	-	๙๘๐	๔,๒๒๕	-
	สุราษฎร์ธานี	๓,๒๐๐	-	-	๑,๒๐๐	๕,๐๕๐	-
ภาค ๑๑	อุบลราชธานี	-	๙๖,๐๐๐	๓๖๐	-	-	-
	๑๕ จังหวัด	๗๙๙,๓๘๐	๑๕๖,๐๐๐	๑๙,๐๘๘	๘,๖๔๔	๕๒,๗๔๙	๔๓,๙๖๐

๑๕. ความช่วยเหลือสะสมของกรมทรัพยากรน้ำบาดาล ยอดสะสมวันที่ ๔ สิงหาคม – ๑๘ กันยายน ๒๕๖๓

 **รายงานการให้ความช่วยเหลือสถานการณ์ อุทกภัย** 
ศูนย์ช่วยเหลือประชาชนในสถานการณ์อุทกภัย


สรุปรายงาน : ณ วันที่ 18 กันยายน 2563

แจกจ่ายน้ำอุปโภคบริโภค ปัจจุบัน **4,000** ลิตร
สะสม **73,900** ลิตร

 น้ำอุปโภค		 น้ำบริโภค	
ปัจจุบัน	0 ลิตร	ปัจจุบัน	4,000 ลิตร
สะสม	26,300 ลิตร	สะสม	47,600 ลิตร

ประชาชน ได้รับประโยชน์ ปัจจุบัน **415** คน
สะสม **6,926** คน

ครัวเรือน ได้รับประโยชน์ ปัจจุบัน **90** ครัวเรือน
สะสม **2,888** ครัวเรือน

สถานที่ให้การช่วยเหลือปัจจุบัน 

วันที่	สทบ.เขต	สถานที่	การให้ความช่วยเหลือ	ประชาชนได้รับประโยชน์
9 ก.ย. 63	1 (ลำปาง)	บ้านพนาสวรรค์ และ บ้านอาดี ม.13 ต.แม่ยาว อ.เมือง จ.เชียงราย	แจกจ่ายน้ำดื่ม จำนวน 4,000 ลิตร	จำนวน 415 คน 90 ครัวเรือน



จัดทำโดย กลุ่มภูมิสารสนเทศ ศูนย์เทคโนโลยีสารสนเทศทรัพยากรน้ำบาดาล

จึงเรียนมาเพื่อโปรดทราบ

นายสมฤทธิ์ วิไลพรรตนา
รองอธิบดีกรมทรัพยากรน้ำ
ประธานคณะทำงานศูนย์ปฏิบัติการ
ทรัพยากรธรรมชาติและสิ่งแวดล้อม
(ด้านทรัพยากรน้ำ)