



รายงานการเฝ้าระวังติดตามสถานการณ์น้ำและความช่วยเหลือ ศูนย์ปฏิบัติการทรัพยากรธรรมชาติและสิ่งแวดล้อม (ด้านทรัพยากรน้ำ)

กระทรวงทรัพยากรธรรมชาติและสิ่งแวดล้อม

ศูนย์ป้องกันวิกฤติน้ำ กรมทรัพยากรน้ำ

โทรศัพท์ ๐ ๒๒๗๑ ๖๐๐๐ ต่อ ๖๔๔๕ โทรสาร ๐ ๒๒๗๘ ๖๖๒๙ www.dwr.go.th IDLine: mekhalawoc Email: mekhala@dwr.mail.go.th

ศูนย์เทคโนโลยีสารสนเทศทรัพยากรน้ำบาดาล กรมทรัพยากรน้ำบาดาล

โทรศัพท์ ๐ ๒๖๖๖ ๗๐๙๐ โทรสาร ๐ ๒๖๖๖ ๗๑๐๐ www.dgr.go.th Email: itcenter@dgr.mail.go.th

สำนักงานนโยบายและแผนทรัพยากรธรรมชาติและสิ่งแวดล้อม

โทรศัพท์ ๐ ๒๒๖๕๖๕๐๐ www.onep.go.th Email: webmaster@onep.go.th

รายงานฉบับที่ ๓๘๓/๒๕๖๓

เวลา ๑๕.๐๐ น.

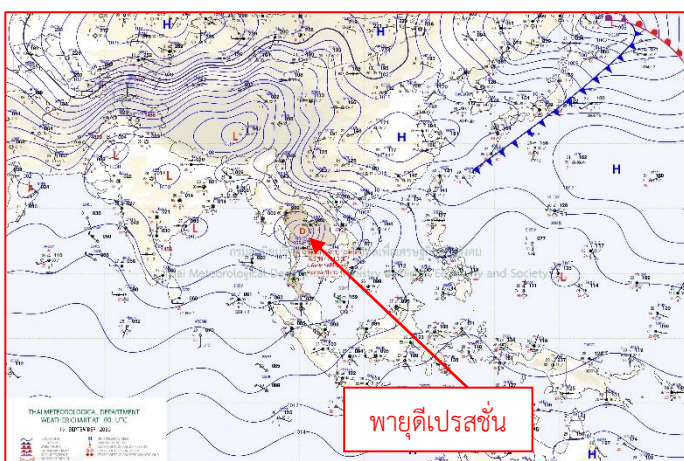
วันที่ ๑๙ กันยายน ๒๕๖๓

เรียนรมว.ทส. เลขาธิการ รมว.ทส. ที่ปรึกษา รมว.ทส. ปกท.ทส. รอง ปกท.ทส. อทน. อทบ. และหน่วยงานที่เกี่ยวข้อง

๑. สภาวะอากาศ เวลา ๑๒.๐๐ น. (กรมอุตุนิยมวิทยา)

พยากรณ์อากาศ ๒๔ ชั่วโมงข้างหน้า เมื่อเวลา ๑๐.๐๐ น. ของวันนี้ (๑๙ ก.ย. ๒๕๖๓) พายุระดับ ๒ (ดีเปรสชัน) “โนอีล” มีศูนย์กลางปกคลุมอำเภอเขาค้อ จังหวัดเพชรบูรณ์ มีแนวโน้มจะอ่อนกำลังลง เป็นพายุระดับ ๑ (หย่อมความกดอากาศกำลังแรง) ในระยะต่อไป ประกอบกับมรสุมตะวันตกเฉียงใต้กำลังแรงพัดปกคลุมทะเลอันดามัน ภาคใต้ และอ่าวไทย ทำให้ประเทศไทยยังคงมีฝนตกหนักถึงหนักมากบางพื้นที่กับมีลมแรง บริเวณภาคเหนือ ภาคตะวันออกเฉียงเหนือ ภาคกลาง ภาคตะวันออก และภาคใต้ตอนบน

สำหรับคลื่นลมบริเวณทะเลอันดามันและอ่าวไทยมีกำลังแรง โดยอ่าวไทยตอนบน และทะเลอันดามันมีคลื่นสูง ๒-๔ เมตร บริเวณที่มีฝนฟ้าคะนองมีคลื่นสูงมากกว่า ๔ เมตร อ่าวไทยตอนล่างคลื่นสูงประมาณ ๒ เมตร

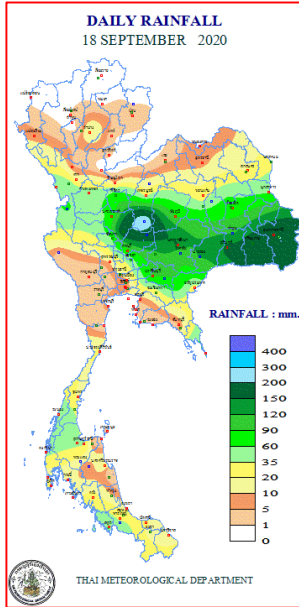


แผนที่อากาศ วันที่ ๑๙ ก.ย. ๒๕๖๓ เวลา ๐๗.๐๐ น.



ภาพถ่ายดาวเทียม วันที่ ๑๙ ก.ย. ๒๕๖๓ เวลา ๑๓.๐๐ น.

๒. ปริมาณฝนสะสม ณ เวลา ๐๗.๐๐น.(เมื่อวาน) - ๐๗.๐๐ น.(วันนี้) (กรมอุตุฯ)



จุดตรวจวัด	ปริมาณฝน (มม.)
จ.เพชรบูรณ์ (อ.วิเชียรบุรี)	๒๔๓.๘
จ.นครนายก	๒๐๒.๔
จ.อุบลราชธานี (สภข.)	๒๐๐.๘
จ.นครสวรรค์ (ตากฟ้า สภข.)	๑๘๙.๕
จ.ลพบุรี (บัวชุม)	๑๗๓.๑
จ.ศรีสะเกษ	๑๗๐.๗
จ.สุรินทร์	๑๖๑.๙
จ.บุรีรัมย์	๑๕๗.๒

๓. ปริมาณฝนสะสมของพื้นที่ลาดเชิงเขา ๑๒ ซม. ที่ผ่านมา (กรมทรัพยากรน้ำ)

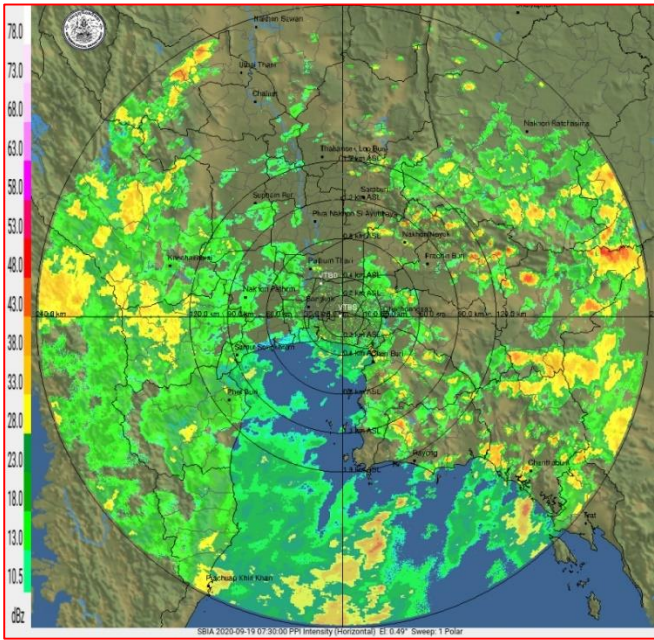
จุดตรวจวัด	ระดับการเตือน	ปริมาณฝน (มม./๑๒ ซม.)
บ้านหนองปล้อง ต.กุดตาเพชร อ.ลำสนธิ จ.ลพบุรี	-	๑๔๔.๕
ที่ทำการน้ำตกลางรอง ต.หินตั้ง อ.เมืองนครนายก จ.นครนายก	-	๑๓๔.๕
บ้านซับสมบูรณ์ ต.วังข่อย อ.ไพศาลี จ.นครสวรรค์	-	๑๒๙.๐
บ้านซับแม่ก ต.หนองน้ำใส อ.วัฒนานคร จ.สระแก้ว	-	๑๒๗.๕
บ้านห้วยหิน ต.เขาแหลม อ.ชัยบาดาล จ.ลพบุรี	-	๑๒๒.๐
บ้านโคกแสมสาร ต.โคกแสมสาร อ.โคกเจริญ จ.ลพบุรี	-	๑๑๘.๕
บ้านเขาขุยพัฒนา ต.หนองมะค่า อ.โคกเจริญ จ.ลพบุรี	-	๑๑๗.๐
บ้านรังเตี้ย ต.นิยมชัย อ.สระโบสถ์ จ.ลพบุรี	-	๑๑๒.๕
บ้านโป่งก้อนเส้า ต.ท่ามะปราง อ.แก่งคอย จ.สระบุรี	-	๑๑๑.๕
บ้านพุผึ้ง ต.วังข่อย อ.ไพศาลี จ.นครสวรรค์	-	๑๑๑.๕
บ้านคลองห้วยนา ต.ชนแดน อ.ชนแดน จ.เพชรบูรณ์	-	๑๐๔.๕
บ้านหนองสองห้อง ต.ห้วยแห้ง อ.แก่งคอย จ.สระบุรี	-	๑๐๓.๐
บ้านช่องแคบ ต.ช่องแคบ อ.พบพระ จ.ตาก	-	๑๐๐.๐
บ้านซับตะแบก ต.ยางสาว อ.วิเชียรบุรี จ.เพชรบูรณ์	-	๙๕.๕
บ้านซับสมบูรณ์ ต.แชร้ออ อ.วัฒนานคร จ.สระแก้ว	-	๙๓.๕

๔. ค่าความชื้นในดิน (กรมทรัพยากรน้ำ/คณะกรรมการแม่น้ำโขง)

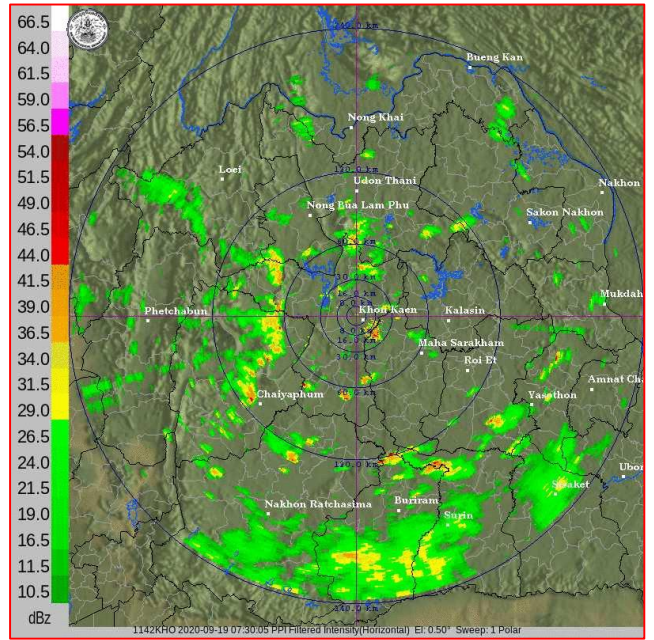
ภูมิภาค	ความชื้นในดิน [-] ๑ ก.ย. ๖๓	ความชื้นในดิน [-] ๑๙ ก.ย. ๖๓	แนวโน้ม
เหนือ	๒๐-๔๐	๒๐-๔๐	ทรงตัว
กลาง	๖๐-๘๐	๖๐-๘๐	ทรงตัว
ตะวันออกเฉียงเหนือ	๔๐-๖๐	๔๐-๖๐	ทรงตัว
ตะวันออก	๔๐-๖๐	๔๐-๖๐	ทรงตัว
ตะวันตก	๒๐-๔๐	๔๐-๖๐	เพิ่มขึ้น
ใต้	๔๐-๖๐	๖๐-๘๐	เพิ่มขึ้น

หมายเหตุ : ความชื้นในดิน ๐ หมายถึง ดินที่แห้งสนิท และ ๑๐๐ หมายถึง ดินที่อิ่มน้ำ

๕. เรดาร์ตรวจอากาศ ณ วันที่ ๑๙ กันยายน ๒๕๖๓ (กรมอุตุนิยมวิทยา)



สถานีสุวรรณภูมิ เวลา ๑๔.๓๐ น.



สถานีขอนแก่น เวลา ๑๔.๓๐ น.

จากเรดาร์ตรวจอากาศจะพบว่ามียกุ่มเมฆฝนกระจายทั่วทุกภาคของประเทศไทย

๖. สถานการณ์น้ำในแหล่งเก็บกักน้ำ ณ วันที่ ๑๙ กันยายน ๒๕๖๓ (กรมชลประทาน กรมทรัพยากรน้ำ และสทช.)

๖.๑ สถานการณ์น้ำในอ่างเก็บน้ำขนาดใหญ่ปริมาตรน้ำในอ่างฯ ๓๔,๘๖๐ ล้าน ลบ.ม. คิดเป็นร้อยละ ๔๙ (ปริมาตรน้ำใช้การได้ ๑๑,๔๒๐ ล้าน ลบ.ม. คิดเป็นร้อยละ ๒๔) ปริมาตรน้ำในอ่างฯ เทียบกับปี ๒๕๖๒ (๔๖,๖๒๓ ล้าน ลบ.ม. คิดเป็นร้อยละ ๖๖) น้อยกว่าปี ๒๕๖๒ จำนวน ๑๑,๗๖๓ ล้าน ลบ.ม. ปริมาณน้ำไหลลงอ่างฯ จำนวน ๒๗๐.๘๓ ล้าน ลบ.ม. ปริมาณน้ำระบาย จำนวน ๔๖.๒๑ ล้าน ลบ.ม. สามารถรับน้ำได้อีก ๓๖,๐๖๖ ล้าน ลบ.ม.

อ่างเก็บน้ำ	ปริมาตรน้ำในอ่าง		ปริมาตรน้ำใช้การได้		ปริมาตรน้ำไหลลงอ่าง		ปริมาตรน้ำระบาย		ปริมาตรน้ำรับได้อีก (ล้าน ม. ^๓) (ความจุที่รต.- ปริมาตรน้ำปัจจุบัน)
	ปริมาตร (ล้าน ม. ^๓)	% น้ำเก็บกัก	ปริมาตร (ล้าน ม. ^๓)	% น้ำใช้การ	วันนี้ (ล้าน ม. ^๓)	เมื่อวาน (ล้าน ม. ^๓)	วันนี้ (ล้าน ม. ^๓)	เมื่อวาน (ล้าน ม. ^๓)	
๑.ภูมิพล	๔,๖๐๙	๓๔	๘๐๙	๘	๑๖.๑๘	๑๓.๑๒	๕.๐๐	๖.๐๐	๘,๘๘๙
๒.สิริกิติ์	๕,๒๕๗	๕๕	๒,๔๐๗	๓๖	๑๘.๒๐	๒๐.๑๒	๕.๙๘	๕.๙๘	๕,๓๒๔
๓.จุฬารัตน์	๖๘	๔๒	๓๑	๒๔	๑.๑๘	๒.๑๙	๐.๐๐	๐.๐๐	๑๑๙
๔.อุบลรัตน์	๔๗๘	๒๐	-๑๐๓	-๖	๓.๘๓	๒.๔๘	๐.๓๐	๐.๓๐	๔,๑๗๐
๕.ลำปาง	๗๖๘	๓๙	๖๖๘	๓๖	๕.๒๖	๓.๐๑	๑.๓๒	๒.๒๒	๑,๖๗๙
๖.สิรินธร	๑,๓๗๒	๗๐	๕๔๐	๔๘	๙๓.๘๒	๑๑.๗๔	๐.๐๐	๐.๐๐	๗๑๒
๗.ป่าสักชลสิทธิ์	๖๙	๗	๖๖	๗	๓.๙๓	๐.๑๕	๐.๐๐	๑.๓๑	๘๙๓
๘.ศรีนครินทร์	๑๑,๙๑๑	๖๗	๑,๖๔๖	๒๒	๑๒.๒๕	๑๓.๙๐	๑๐.๐๔	๑๐.๐๔	๖,๘๗๒
๙.วชิราลงกรณ์	๓,๙๘๗	๔๕	๙๗๕	๑๗	๘.๖๑	๑๓.๕๔	๘.๐๑	๘.๑๔	๗,๐๓๐
๑๐.ขุนด่านปราการชล	๑๔๔	๖๔	๑๔๐	๖๔	๖.๓๕	๓.๐๓	๐.๑๙	๐.๑๓	๙๕
๑๑.รัชชประภา	๒,๙๒๗	๕๒	๑,๕๗๖	๓๗	๕๐.๓๘	๓๓.๒๓	๐.๐๔	๒.๖๔	๓,๓๐๔
๑๒.บางหลวง	๑,๐๐๕	๖๙	๗๒๙	๖๒	๑๒.๒๘	๖.๔๔	๙.๐๓	๘.๙๙	๕๘๔

๖.๒ อ่างเก็บน้ำขนาดกลาง ๔๑๒ แห่ง มีปริมาณน้ำ ๒,๓๔๘ ล้าน ลบ.ม. (๔๖%) ปริมาณน้ำใช้การ ๑,๙๖๓ ล้าน ลบ.ม. (๔๑%)

๖.๓ แหล่งน้ำธรรมชาติขนาดใหญ่ ๖ แห่ง มีปริมาณน้ำรวม ๒๑๓.๐๐ ล้าน ลบ.ม. (๓๘%)

๖.๔ แหล่งน้ำในพื้นที่นอกเขตชลประทาน ๑๐๒,๐๙๙ แห่ง มีปริมาณน้ำรวม ๓,๘๕๔ ล้าน ลบ.ม.

๖.๕ อ่างเก็บน้ำขนาดกลางนอกเขตชลประทาน ๖๕ แห่ง ภายใต้การดูแลของกรมทรัพยากรน้ำ ปริมาณน้ำปัจจุบัน ๑๑๓.๙๕ ล้าน ลบ.ม.

๗. สถานการณ์น้ำในประเทศ ณ วันที่ ๑๖ - ๑๙ กันยายน ๒๕๖๓ (กรมชลประทาน)

สถานี	แม่น้ำ	อำเภอ	จังหวัด	ระดับ ตลิ่ง (ม.รทก.)	ระดับน้ำ (ม.รทก.)				แนวโน้ม	เปรียบเทียบ ระดับตลิ่ง
					พุธ	พฤหัสบดี	ศุกร์	เสาร์		
					๑๖ ก.ย.	๑๗ ก.ย.	๑๘ ก.ย.	๑๙ ก.ย.		
P.๑	ปิง	เมือง	เชียงใหม่	๓.๗๐	๑.๓๑	๑.๒๗	๑.๒๓	๑.๓๕	เพิ่มขึ้น	-๒.๓๕
W.๑C	วัง	เมือง	ลำปาง	๕.๒๐	-๐.๓๘	๐.๒๕	-๐.๐๑	-๐.๔๘	ลดลง	-๕.๖๘
Y.๑๖	ยม	บางระกำ	พิษณุโลก	๗.๓๐	๔.๖๐	๔.๖๑	๔.๔๗	๔.๕๘	เพิ่มขึ้น	-๒.๗๒
N.๗A	น่าน	เมือง	พิจิตร	๙.๘๗	๒.๒๕	๒.๒๒	๒.๔๘	๒.๗๘	เพิ่มขึ้น	-๗.๐๙
C.๒	เจ้าพระยา	เมือง	นครสวรรค์	๒๖.๒๐	๑๗.๗๗	๑๗.๖๓	๑๗.๖๐	๑๗.๗๙	เพิ่มขึ้น	-๘.๔๑
C.๑๓	เจ้าพระยา	สรรพยา	ชัยนาท	๑๖.๓๔	๕.๒๕	๕.๒๕	๕.๒๕	๕.๒๕	ทรงตัว	-๑๑.๐๙
M.๖A	มูล	สตึก	บุรีรัมย์	๖.๐๐	-๐.๓๘	-๐.๓๘	-๐.๓๘	๐.๒๓	เพิ่มขึ้น	-๕.๗๗
M.๗	มูล	เมือง	อุบลราชธานี	๗.๐๐	๒.๒๒	๒.๓๙	๒.๖๓	๔.๐๙	เพิ่มขึ้น	-๒.๙๑
M.๑๙๑	ลำตะคอง	เมือง	นครราชสีมา	๓.๐๐	๑.๑๖	๑.๑๓	๑.๑๔	๑.๗๕	เพิ่มขึ้น	-๑.๒๕
M.๖๙	ลำเซบก	ตระการพืชผล	อุบลราชธานี	๗.๓๐	๕.๒๙	๕.๐๒	๔.๗๗	๖.๓๒	เพิ่มขึ้น	-๐.๙๘
X.๖๔	คลองท่าแซะ	ท่าแซะ	ชุมพร	๑๗.๑๓	๑๐.๙๔	๙.๘๕	๙.๖๓	๙.๒๓	ลดลง	-๗.๙
X.๑๔๙	คลองกลาย	นบพิตำ	นครศรีธรรมราช	๓๓.๙๖	๒๘.๔๒	๒๘.๔๔	๒๘.๓๙	๒๘.๔๕	เพิ่มขึ้น	-๕.๕๑
X.๒๗๔	แม่น้ำโก-ลก	แว้ง	นราธิวาส	๒๔.๑๘	๑๙.๒๔	๑๘.๙๘	๑๘.๘๙	๑๘.๘๔	ลดลง	-๕.๓๔
X.๓๗A	แม่น้ำตาปี	พระแสง	สุราษฎร์ธานี	๑๑.๗๐	๘.๗๔	๘.๕๓	๘.๗๐	๘.๘๖	เพิ่มขึ้น	-๒.๘๔

*** ยังไม่ได้รับรายงาน

๘. สถานการณ์น้ำในพื้นที่ลุ่มน้ำโขง ณ วันที่ ๑๙ กันยายน ๒๕๖๓ (คณะกรรมการจัดการแม่น้ำโขง)

สถานี	ระดับ อ้างอิง (ม.รทก.)	ระดับ ตลิ่ง (ม.)	ระดับน้ำ (ม.)					เปรียบเทียบ ระดับ ตลิ่ง (ม.)	ผลต่างของระดับน้ำ (ม.)		แนว โน้ม
			๑๕ ก.ย.	๑๖ ก.ย.	๑๗ ก.ย.	๑๘ ก.ย.	๑๙ ก.ย.		๓ วัน ย้อนหลัง	๕ วัน ย้อนหลัง	
			อ.เชียงแสน จ.เชียงราย	๓๕๗.๑๑๐	๑๒.๘๐	๓.๓๓	๓.๒๘		๓.๔๔	๓.๓๐	
อ.เชียงคาน จ.เลย	๑๙๔.๑๑๘	๑๖.๐๐	๗.๙๘	๗.๘๘	๗.๘๐	๗.๗๐	๗.๗๖	-๘.๒๔	-๐.๐๔	-๐.๒๒	เพิ่มขึ้น
อ.เมือง จ.หนองคาย	๑๕๓.๖๔๘	๑๒.๒๐	๕.๑๖	๕.๒๖	๕.๑๒	๕.๐๑	๔.๙๔	-๗.๒๖	-๐.๑๘	-๐.๒๒	ลดลง
อ.เมือง จ.นครพนม	๑๓๒.๖๘๐	๑๒.๐๐	๕.๐๓	๕.๐๗	๕.๐๘	๕.๐๖	๕.๐๓	-๖.๙๗	-๐.๐๕	๐.๐๐	ลดลง
อ.เมือง จ.มุกดาหาร	๑๒๔.๒๑๙	๑๒.๕๐	๔.๘๗	๔.๘๕	๔.๘๕	๔.๘๖	๔.๙๕	-๗.๕๕	๐.๑๐	๐.๐๘	เพิ่มขึ้น
อ.โขงเจียม จ.อุบลราชธานี	๘๙.๐๓๐	๑๔.๕๐	๕.๕๒	๕.๔๒	๕.๕๑	๕.๖๑	๖.๙๘	-๗.๕๒	๑.๔๗	๑.๔๖	เพิ่มขึ้น

*** ไม่มีสถานการณ์

๙. สถานการณ์เตือนภัย Early Warning ณ วันที่ ๑๙ กันยายน ๒๕๖๓ (กรมทรัพยากรน้ำ)

[เวลา ๐๘.๐๐ น. - ๑๕.๐๐ น. (วันนี้)]

การแจ้งเตือน	สถานี	การแจ้งเตือน
เตือนสีแดง (อพยพ)	-	-
เตือนสีเหลือง (เตือนภัย)	บ้านมหาวัน ตำบลมหาวัน อำเภอแม่สอด จังหวัดตาก	ปริมาณฝนสะสม ๑๒ ชั่วโมง ๙๙.๐ มิลลิเมตร
เตือนสีเขียว (เฝ้าระวัง)	บ้านโป่งน้ำร้อน ตำบลโป่งน้ำร้อน อำเภอคลองลาน จังหวัดกำแพงเพชร	ระดับน้ำ ๓.๐๑ เมตร ระดับวิกฤต ๓.๙๐ เมตร
	บ้านห้วยน้ำนัก ตำบลพบพระ อำเภอพบพระ จังหวัดตาก	ปริมาณฝนสะสม ๑๒ ชั่วโมง ๘๓.๕ มิลลิเมตร
	บ้านแม่ออกฮู ตำบลวาเลย์ อำเภอพบพระ จังหวัดตาก	ปริมาณฝนสะสม ๑๒ ชั่วโมง ๘๔.๐ มิลลิเมตร
	บ้านเจดีย์โคะ ตำบลมหาวัน อำเภอแม่สอด จังหวัดตาก	ปริมาณฝนสะสม ๑๒ ชั่วโมง ๘๓.๕ มิลลิเมตร
	บ้านปางเหนือ ตำบลปางตาไว อำเภอปางศิลาทอง จังหวัดกำแพงเพชร	ระดับน้ำ ๒.๒๖ เมตร ระดับวิกฤต ๔.๕๐ เมตร

การแจ้งเตือน	สถานี	การแจ้งเตือน
เตือนสีเขียว (ฝ้าระวัง)	บ้านผลาด ตำบลแม่กุ อำเภอแม่สอด จังหวัดตาก	ปริมาณฝนสะสม ๑๒ ชั่วโมง ๘๒.๕ มิลลิเมตร
	บ้านพญาวัง ตำบลพญาวัง อำเภอป่าสัก จังหวัดเพชรบูรณ์	ปริมาณฝนสะสม ๑๒ ชั่วโมง ๘๘.๕ มิลลิเมตร

*** สำนักงานทรัพยากรน้ำภาคที่เกี่ยวข้องได้ดำเนินการแจ้งอาสาสมัครและเครือข่าย รวมถึงหน่วยงานที่เกี่ยวข้องในพื้นที่เสี่ยงภัยแล้ว

๑๐. พื้นที่ติดตามและฝ้าระวังสถานการณ์ธรณีพิบัติภัย ณ วันที่ ๑๙ กันยายน ๒๕๖๓ (กรมทรัพยากรธรณี)

เนื่องจากอิทธิพลของพายุโซนร้อน “โนอึล” ศูนย์กลางบริเวณจังหวัดมหาสารคาม ส่งผลให้เกิดฝนตกหนักอย่างต่อเนื่องในพื้นที่เสี่ยงดินถล่มบริเวณภาคตะวันออกเฉียงเหนือ ภาคเหนือ ภาคตะวันออก และภาคใต้ อาจส่งผลให้เกิดดินถล่มและน้ำป่าไหลหลากได้ กรมทรัพยากรธรณี จึงได้จัดตั้งศูนย์ประสานงานและติดตามสถานการณ์ฉุกเฉิน (war room) จากพายุระดับ ๓ (โซนร้อน) “โนอึล” เพื่อฝ้าระวังตรวจสอบสถานการณ์ดินถล่มและน้ำป่าไหลหลาก และประสานงานอาสาสมัครเครือข่ายฝ้าระวังแจ้งเตือนธรณีพิบัติภัย และหน่วยงานที่เกี่ยวข้องในพื้นที่เสี่ยงภัยอย่างต่อเนื่องผ่านหมายเลขโทรศัพท์ ๐๒ ๖๒๑ ๙๗๐๒-๔

๑๑. เหตุการณ์วิกฤตน้ำปัจจุบัน ณ วันที่ ๑๙ กันยายน ๒๕๖๓ [เวลา ๐๘.๐๐ น. - ๑๕.๐๐ น. (วันนี้)]

จ.นครราชสีมา วันที่ ๑๙ กันยายน ๒๕๖๓ อุทยานแห่งชาติเขาใหญ่ประกาศปิดเส้นทางขึ้นลงเขาใหญ่ทั้งฝั่งปากช่องและด่านเนินหอม ปราจีนบุรีชั่วคราว เพื่อความปลอดภัยสำหรับนักท่องเที่ยว เนื่องจากบนอุทยานแห่งชาติเขาใหญ่มีฝนตกหนักตลอดทั้งคืน จึงเกิดเหตุต้นไม้ขนาดใหญ่ล้มขวางเส้นทาง กม.๓๒ และมีก้อนหินร่วงหล่นลงมาบนถนน กม.๒๘ เป็นสาเหตุทำให้การจราจรติดขัด และพื้นที่บางแห่งมีปริมาณน้ำเริ่มท่วมขังเส้นทางเดินป่าศึกษาธรรมชาติ (ที่มา : <https://mgronline.com/>)

จ.ศรีสะเกษ นายบุญประสงค์ นวลสายย์ หัวหน้าสำนักงานป้องกันและบรรเทาสาธารณภัย จ.ศรีสะเกษ เปิดเผยว่าสถานการณ์น้ำท่วมขังเส้นทาง และบ้านเรือนของชาวบ้าน มีพื้นที่ประสบภัยน้ำท่วมขังรวม ๑๐ อำเภอ ๑๙ จุด โดยพื้นที่ได้รับผลกระทบน้ำท่วมขัง ต้นไม้ และเสาไฟฟ้าหักล้ม ๗ ชุมชน ถนน ๑๒ สาย (ถนน อปท.๖ แห่ง ถนน ทล.๖ แห่ง) ในพื้นที่อำเภอ ได้แก่ อ.เมืองศรีสะเกษ อ.โพธิ์ศรีสุวรรณ อ.กันทรลักษ์ อ.ไพรบึง อ.ราชีไศล อ.กันทรารมย์ อ.เบญจลักษ์ อ.ปรางค์กู่ อ.อุทุมพรพิสัย และ อ.ศรีรัตนะ ไม่มีบ้านที่อยู่อาศัยได้รับความเสียหาย และไม่มีผู้บาดเจ็บและเสียชีวิตแต่อย่างใด (ที่มา : <https://mgronline.com/>)

๑๒. สถานการณ์ภาวะน้ำท่วม และสถานการณ์ฝนแล้ง/ฝนทิ้งช่วง ณ วันที่ ๑๙ กันยายน ๒๕๖๓ (ปก.)

จากอิทธิพลของพายุ “โนอึล” ประกอบกับมรสุมตะวันตกเฉียงใต้ที่พัดปกคลุมทะเลอันดามัน ประเทศไทย ส่งผลทำให้เกิดสถานการณ์น้ำท่วมฉับพลัน น้ำไหลหลาก วาตภัย และดินสไลด์ จำนวน ๑๐ จ. (ขอนแก่น อุบลราชธานี ร้อยเอ็ด มหาสารคาม สุรินทร์ ศรีสะเกษ จันทบุรี ตราด ระนอง พังงา) ๒๗ อ. ๔๐ ต. ๕๒ ม. ๑ เขตเทศบาล ประชาชนได้รับผลกระทบ ๑๐๒ คริวเรือน ไม่มีผู้บาดเจ็บและเสียชีวิต

๑. สถานการณ์น้ำท่วมฉับพลัน และน้ำไหลหลาก มีพื้นที่ได้รับผลกระทบ ๘ จ. (ขอนแก่น อุบลราชธานี สุรินทร์ ศรีสะเกษ จันทบุรี ตราด ระนอง และพังงา) ๒๐ อ. ๒๔ ต. ๓๖ ม. ๑ เขตเทศบาล ประชาชนได้รับผลกระทบ ๖๔ คริวเรือน ไม่มีผู้บาดเจ็บและเสียชีวิต

๒. สถานการณ์วาตภัย มีพื้นที่ได้รับผลกระทบ ๗ จ. (อุบลราชธานี ร้อยเอ็ด มหาสารคาม สุรินทร์ ศรีสะเกษ ตราด และพังงา) ๑๔ อ. ๑๕ ต. ๑๖ ม. บ้านเรือนประชาชนได้รับความเสียหาย ๓๘ หลัง ไม่มีผู้บาดเจ็บและเสียชีวิต

๑๓. การคาดหมายลักษณะอากาศ ๗ วันข้างหน้า (ระหว่างวันที่ ๑๙ - ๒๕ กันยายน ๒๕๖๓)

ในช่วงวันที่ ๑๙ - ๒๐ กันยายน ๒๕๖๓ พายุระดับ ๒ (ดีเปรสชัน) “โนอึล” ปกคลุมบริเวณภาคตะวันออกเฉียงเหนือและภาคเหนือ คาดว่าจะอ่อนกำลังลงและสลายตัวบริเวณภาคเหนือ ประกอบกับมรสุมตะวันตกเฉียงใต้ที่พัดปกคลุมทะเลอันดามัน และประเทศไทยมีกำลังแรง ส่งผลทำให้บริเวณประเทศไทยมีฝนตกเป็นบริเวณกว้างกับมีฝนตกหนักถึงหนักมากบางแห่ง ส่วนคลื่นลมบริเวณทะเลอันดามัน และอ่าวไทยมีกำลังแรง โดยทะเลอันดามันมีคลื่นสูง ๓-๕ เมตร และอ่าวไทยคลื่นสูง ๒-๔ เมตร บริเวณที่มีฝนฟ้าคะนองคลื่นสูงมากกว่า ๕ เมตร

ส่วนในช่วงวันที่ ๒๑ - ๒๕ กันยายน ๒๕๖๓ มรสุมตะวันตกเฉียงใต้ที่พัดปกคลุมทะเลอันดามัน ประเทศไทย และอ่าวไทย จะมีกำลังอ่อนลง ทำให้ประเทศไทยมีฝนลดลง ส่วนคลื่นลมบริเวณทะเลอันดามัน และอ่าวไทยมีกำลังอ่อนลง

๑๔. ความช่วยเหลืออุทกภัยสะสมของกรมทรัพยากรน้ำ

ความช่วยเหลือในพื้นที่ประสบปัญหาอุทกภัย ตั้งแต่วันที่ ๑ สิงหาคม - ๑๗ กันยายน ๒๕๖๓

หน่วยงาน	จังหวัด	ปริมาณการ สูบน้ำ (ลบ.ม.)	ปริมาณการ แจกจ่ายน้ำ สะอาด (ลิตร)	น้ำดื่มบรรจุ ขวด (ขวด)	ประโยชน์ที่ได้รับ		
					อุปโภค-บริโภค		พื้นที่เกษตร
					ครัวเรือน	ประชากร	(ไร่)
ภาค ๑	เชียงราย	๔๘๐	-	๑,๒๐๐	-	-	๓๓,๑๕๐
	ลำปาง	๑,๔๔๐	๔๘,๐๐๐	๕,๔๐๐	๑,๗๘๕	๒,๔๙๑	๕,๐๐๐
ภาค ๓	เลย	-	๑๒,๐๐๐	๔,๗๖๘	๙๘๒	๓,๗๙๑	๕๐๐
	อุดรธานี	๑๒๔,๕๐๐	-	๑,๐๐๐	๑,๔๔๕	๓๐,๑๓๒	-
	บึงกาฬ	๒๔,๐๐๐	-	-	-	-	-
ภาค ๕	ศรีสะเกษ	-	-	๓๖๐	-	-	-
ภาค ๗	ราชบุรี	๓๗๑,๕๒๐	-	-	๑,๕๙๗	๔,๓๘๐	๒,๘๑๐
ภาค ๘	นครศรีธรรมราช	๒๓๓,๒๘๐	-	-	-	-	-
ภาค ๙	พิษณุโลก	๕,๗๖๐	-	-	-	๗๐๐	-
	น่าน	๒๖,๔๐๐	-	๒,๔๐๐	๖๒๐	๑,๘๖๐	๒,๕๐๐
	สุโขทัย	-	-	๓,๖๐๐	-	-	-
ภาค ๑๐	ชุมพร	๘๐๐	-	-	๓๕	๑๒๐	-
	ภูเก็ต	๘,๐๐๐	-	-	๙๘๐	๔,๒๒๕	-
	สุราษฎร์ธานี	๓,๒๐๐	-	-	๑,๒๐๐	๕,๐๕๐	-
ภาค ๑๑	อุบลราชธานี	-	๙๖,๐๐๐	๓๖๐	-	-	-
	๑๕ จังหวัด	๗๙๙,๓๘๐	๑๕๖,๐๐๐	๑๙,๐๘๘	๘,๖๔๔	๕๒,๗๔๙	๔๓,๙๖๐



รายงานการให้ความช่วยเหลือสถานการณ์ อุทกภัย



ศูนย์ช่วยเหลือประชาชนในสถานการณ์อุทกภัย

สรุปรายงาน : ณ วันที่ 18 กันยายน 2563

แจกจ่ายน้ำอุปโภคบริโภค ปัจจุบัน **4,000** ลิตร
สะสม **73,900** ลิตร



น้ำอุปโภค

ปัจจุบัน 0 ลิตร
สะสม 26,300 ลิตร



น้ำบริโภค

ปัจจุบัน 4,000 ลิตร
สะสม 47,600 ลิตร

ประชาชน ได้รับประโยชน์ ปัจจุบัน 415 คน
สะสม 6,926 คน

ครัวเรือน ได้รับประโยชน์ ปัจจุบัน 90 ครัวเรือน
สะสม 2,888 ครัวเรือน

สถานที่ให้การช่วยเหลือปัจจุบัน



วันที่	สทบ.เขต	สถานที่	การให้ความช่วยเหลือ	ประชาชน ได้รับประโยชน์
9 ก.ย. 63	1 (ลำปาง)	บ้านพนาสวรรค์ และ บ้านอาดี ม.13 ต.แม่ยาว อ.เมือง จ.เชียงราย	แจกจ่ายน้ำดื่ม จำนวน 4,000 ลิตร	จำนวน 415 คน 90 ครัวเรือน



จัดทำโดย กลุ่มภูมิสารสนเทศ ศูนย์เทคโนโลยีสารสนเทศทรัพยากรน้ำบาดาล

กระทรวงทรัพยากรธรรมชาติและสิ่งแวดล้อม
วันที่ ๑๙ กันยายน ๒๕๖๓

๑. กรม ทรัพยากรน้ำ สำนักงาน ทรัพยากรน้ำภาค ๙
๒. กิจกรรมที่ดำเนินการ ติดตั้งเครื่องสูบน้ำ ขนาด ๑๐ นิ้ว จำนวน ๑ เครื่อง ติดตั้งบริเวณ บ้านเนินพวงเหนือ หมู่ ๒๐ ตำบลเนินปอ อำเภอสามง่าม จังหวัดพิจิตร โดยสูบน้ำจากประตูกั้นน้ำคลองหนองโสนเข้าสู่คลองธรรมชาติส่งให้พื้นที่การเกษตร เพื่อช่วยเหลือราษฎร จากวิกฤติภัยแล้งฝนทิ้งช่วง ใช้ในพื้นที่การเกษตร
๓. ประโยชน์ที่ได้รับ ๑,๐๐๐ ไร่ - ลิตร
๑๐๐ ครัวเรือน - คน



กระทรวงทรัพยากรธรรมชาติและสิ่งแวดล้อม
วันที่ ๑๙ กันยายน ๒๕๖๓

๔. กรม ทรัพยากรน้ำ สำนักงาน ทรัพยากรน้ำภาค ๙
๕. กิจกรรมที่ดำเนินการ ติดตั้งเครื่องสูบน้ำ ขนาด ๑๐ นิ้ว จำนวน ๑ เครื่อง ติดตั้งบริเวณ หมู่ ๒ ตำบลเนินปอ อำเภอสามง่าม จังหวัดพิจิตร โดยสูบน้ำจากคลองธรรมชาติเข้าสู่ประตูกั้นน้ำคลองตาตงส่งให้พื้นที่การเกษตรเพื่อช่วยเหลือราษฎรจากวิกฤติภัยแล้งฝนทิ้งช่วง ใช้ในพื้นที่การเกษตร
๖. ประโยชน์ที่ได้รับ ๒๐,๐๐๐ ไร่ - ลิตร
๑,๕๐๐ ครัวเรือน ๓,๕๐๐ คน



กระทรวงทรัพยากรธรรมชาติและสิ่งแวดล้อม
วันที่ ๑๙ กันยายน ๒๕๖๓

๗. กรม ทรัพยากรน้ำ สำนักงาน ทรัพยากรน้ำภาค ๙
๘. กิจกรรมที่ดำเนินการ ติดตั้งเครื่องสูบน้ำ ขนาด ๑๒ นิ้ว จำนวน ๑ เครื่อง ติดตั้งบริเวณ หมู่ ๘ ตำบลบ้านนา อำเภอลำลูกกา จังหวัดปทุมธานี โดยสูบน้ำจากแม่น้ำยมเข้าคลองธรรมชาติ (บ้านรังนก-หนองคล้า) ให้เกษตรกร ตำบลบ้านนา และตำบลวังโมกข์ เพื่อช่วยเหลือราษฎรจากวิกฤตภัยแล้งฝนทิ้งช่วง ใช้ในพื้นที่การเกษตร
๙. ประโยชน์ที่ได้รับ ๖๐,๐๐๐ ไร่ - ลิตร
- ครัวเรือน - คน



จึงเรียนมาเพื่อโปรดทราบ

นายสมฤทธิ์ วิไลพรรัตน์
รองอธิบดีกรมทรัพยากรน้ำ
ประธานคณะกรรมการศูนย์ปฏิบัติการ
ทรัพยากรธรรมชาติและสิ่งแวดล้อม
(ด้านทรัพยากรน้ำ)