



**รายงานการเฝ้าระวังติดตามสถานการณ์น้ำและความช่วยเหลือ  
ศูนย์ปฏิบัติการทรัพยากรธรรมชาติและสิ่งแวดล้อม (ด้านทรัพยากรน้ำ)  
กระทรวงทรัพยากรธรรมชาติและสิ่งแวดล้อม**

**ศูนย์ป้องกันวิกฤติน้ำ กรมทรัพยากรน้ำ**

โทรศัพท์ ๐ ๒๒๗๑ ๖๐๐๐ ต่อ ๖๔๔๕ โทรสาร ๐ ๒๒๙๘ ๖๖๒๙ www.dwr.go.th IDLine: mekhalawoc Email: mekhala@dwr.mail.go.th

**ศูนย์เทคโนโลยีสารสนเทศทรัพยากรน้ำบาดาล กรมทรัพยากรน้ำบาดาล**

โทรศัพท์ ๐ ๒๖๖๖ ๗๐๙๐ โทรสาร ๐ ๒๖๖๖ ๗๑๐๐ www.dgr.go.th Email: itcenter@dgr.mail.go.th

**สำนักงานนโยบายและแผนทรัพยากรธรรมชาติและสิ่งแวดล้อม**

โทรศัพท์ ๐ ๒๒๖๕๖๕๐๐ www.onep.go.th Email: webmaster@onep.go.th

รายงานฉบับที่ ๓๘๔/๒๕๖๓

เวลา ๐๘.๐๐ น.

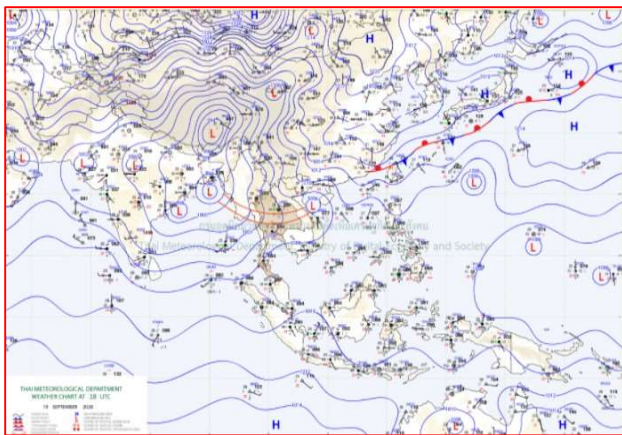
วันที่ ๒๐ กันยายน ๒๕๖๓

เรียนรมว.ทส. เลขาธิการ รมว.ทส. ที่ปรึกษา รมว.ทส. ปกท.ทส. รอง ปกท.ทส. อทท. อทบ. และหน่วยงานที่เกี่ยวข้อง

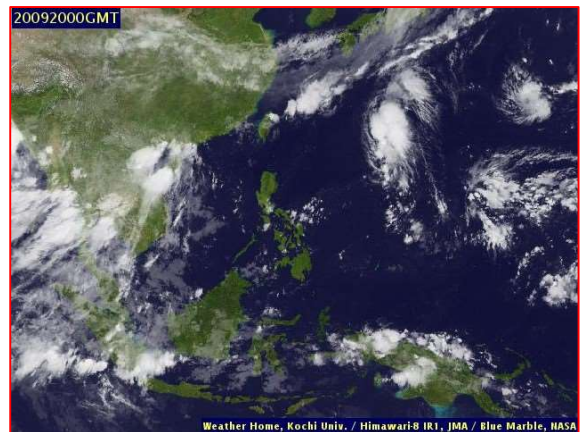
**๑. สภาวะอากาศ เวลา ๐๖.๐๐ น.** (กรมอุตุนิยมวิทยา)

พยากรณ์อากาศ ๒๔ ชั่วโมงข้างหน้า ร่องมรสุมพาดผ่านภาคเหนือตอนล่าง ภาคกลางตอนบน และภาคตะวันออกเฉียงเหนือ เข้าสู่หย่อมความกดอากาศต่ำบริเวณอ่าวตังเกี๋ย ประกอบกับมรสุมตะวันตกเฉียงใต้กำลังแรงพัดปกคลุมทะเลอันดามัน ภาคใต้ และอ่าวไทย ทำให้ประเทศไทยมีฝนตกต่อเนื่อง และมีฝนตกหนักบางแห่ง บริเวณภาคเหนือ ภาคกลาง ภาคตะวันออกเฉียงเหนือ ภาคตะวันออก และภาคใต้ตอนบน ขอให้ประชาชนที่อาศัยในพื้นที่เสี่ยงภัยบริเวณดังกล่าว ระวังอันตรายจากฝนตกหนักซึ่งอาจทำให้เกิดน้ำท่วมฉับพลันและน้ำป่าไหลหลากได้

สำหรับคลื่นลมบริเวณทะเลอันดามันและอ่าวไทยมีกำลังแรง โดยทะเลอันดามันตอนบนมีคลื่นสูง ๒-๔ เมตร บริเวณที่มีฝนฟ้าคะนองมีคลื่นสูงมากกว่า ๔ เมตร และอ่าวไทยตอนบนคลื่นสูง ๒-๓ เมตร บริเวณที่มีฝนฟ้าคะนองคลื่นสูงมากกว่า ๓ เมตร ขอให้ชาวเรือเพิ่มความระมัดระวังในการเดินเรือ และเรือเล็กควรงดออกจากฝั่งต่อไปอีกหนึ่งวัน

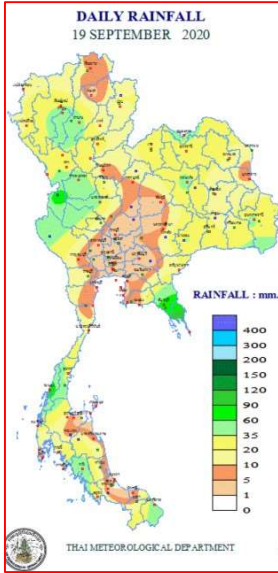


แผนที่อากาศ วันที่ ๒๐ ก.ย. ๒๕๖๓ เวลา ๐๑.๐๐ น.



ภาพถ่ายดาวเทียม วันที่ ๒๐ ก.ย. ๒๕๖๓ เวลา ๐๗.๐๐ น.

๒. ปริมาณฝนสะสม ณ เวลา ๐๗.๐๐น.(เมื่อวาน) - ๐๗.๐๐ น.(วันนี้) (กรมอุตุนิยมวิทยา)



| จุดตรวจวัด      | ปริมาณฝน (มม.) |
|-----------------|----------------|
| จ.ตราด          | ๑๒๐.๐          |
| จ.ระนอง         | ๗๙.๔           |
| จ.จันทบุรี      | ๗๒.๙           |
| จ.นครนายก       | ๗๐.๘           |
| จ.ตาก (อุ้มผาง) | ๖๖.๘           |
| จ.ตรัง          | ๕๘.๗           |
| จ.ลำปาง (สภ.ช.) | ๕๓.๖           |
| จ.กำแพงเพชร     | ๕๒.๓           |

๓. ปริมาณฝนสะสมของพื้นที่ลาดเชิงเขา ๑๒ ชม. ที่ผ่านมา (กรมทรัพยากรน้ำ)

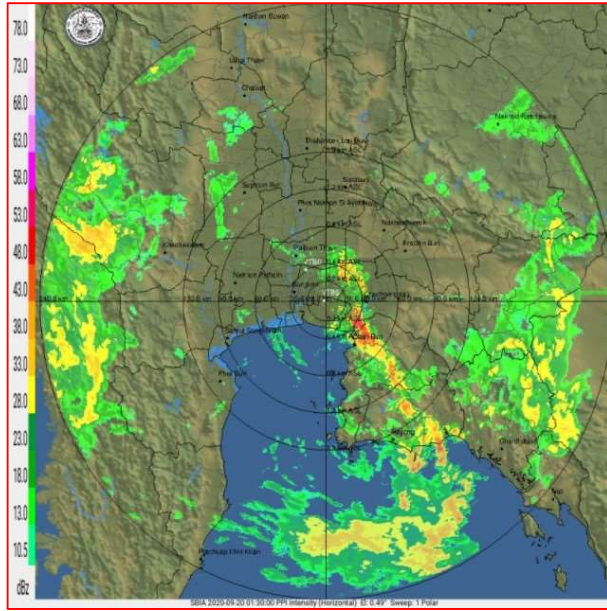
| จุดตรวจวัด                                      | ระดับการเตือน | ปริมาณฝน (มม./๑๒ ชม.) |
|---|---------------|-----------------------|
| บ้านเขาขุยพัฒนา ต.หนองมะค่า อ.โคกเจริญ จ.ลพบุรี | -             | ๑๑๗.๕                 |
| บ้านตาบด ต.บ่อพลอย อ.บ่อไร่ จ.ตราด              | -             | ๘๘.๕                  |
| บ้านห้วยส้มป่อย ต.ดอยแก้ว อ.จอมทอง จ.เชียงใหม่  | -             | ๘๓.๐                  |
| บ้านนาแปน ต.ศรีฐาน อ.ภูกระดึง จ.เลย             | -             | ๘๐.๐                  |
| บ้านขุนวาง ต.แม่วิน อ.แม่วาง จ.เชียงใหม่        | -             | ๗๖.๕                  |
| บ้านคลองพร้าว ต.เกาะช้าง อ.เกาะช้าง จ.ตราด      | -             | ๗๖.๐                  |
| บ้านแพะดอนมูล ต.สรอย อ.วังชิ้น จ.แพร่           | -             | ๗๖.๐                  |
| บ้านดงสระครัน ต.วังสวาบ อ.ภูผาม่าน จ.ขอนแก่น    | -             | ๗๕.๕                  |
| บ้านแม่เสียงพัฒนา ต.เสริมขวา อ.เสริมงาม จ.ลำปาง | -             | ๗๕.๐                  |
| บ้านหัวน้ำพัฒนา ต.แม่มอก อ.เถิน จ.ลำปาง         | -             | ๗๔.๐                  |
| บ้านซำบูน ต.ศิลา อ.หล่มเก่า จ.เพชรบูรณ์         | -             | ๖๙.๐                  |
| บ้านแม่ชะนิล ต.บ้านปง อ.หางดง จ.เชียงใหม่       | -             | ๖๙.๐                  |
| บ้านแม่เดินเหนือ ต.แม่ถอด อ.เถิน จ.ลำปาง        | -             | ๖๗.๕                  |
| บ้านหนองบอน ต.หนองบอน อ.บ่อไร่ จ.ตราด           | -             | ๖๖.๕                  |
| บ้านกลาง ต.ศิลา อ.หล่มเก่า จ.เพชรบูรณ์          | -             | ๖๕.๕                  |

๔. ค่าความชื้นในดิน (กรมทรัพยากรน้ำ/คณะกรรมการน้ำโขง)

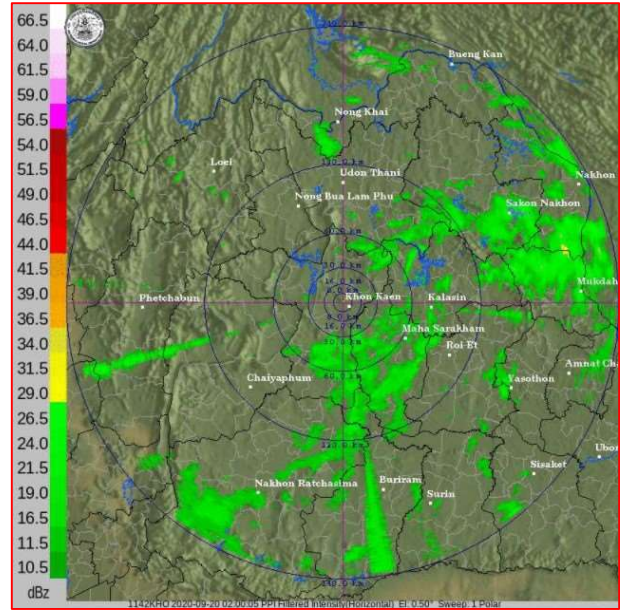
| ภูมิภาค            | ความชื้นในดิน [-] ๑ ก.ย. ๖๓ | ความชื้นในดิน [-] ๑๙ ก.ย. ๖๓ | แนวโน้ม   |
|--------------------|-----------------------------|------------------------------|-----------|
| เหนือ              | ๒๐-๔๐                       | ๒๐-๔๐                        | ทรงตัว    |
| กลาง               | ๖๐-๘๐                       | ๖๐-๘๐                        | ทรงตัว    |
| ตะวันออกเฉียงเหนือ | ๔๐-๖๐                       | ๔๐-๖๐                        | ทรงตัว    |
| ตะวันออก           | ๔๐-๖๐                       | ๔๐-๖๐                        | ทรงตัว    |
| ตะวันตก            | ๒๐-๔๐                       | ๔๐-๖๐                        | เพิ่มขึ้น |
| ใต้                | ๔๐-๖๐                       | ๖๐-๘๐                        | เพิ่มขึ้น |

หมายเหตุ : ความชื้นในดิน ๐ หมายถึง ดินที่แห้งสนิท และ ๑๐๐ หมายถึง ดินที่อิ่มน้ำ

๕. เรดาร์ตรวจอากาศ ณ วันที่ ๒๐ กันยายน ๒๕๖๓ (กรมอุตุนิยมวิทยา)



สถานีสุวรรณภูมิ เวลา ๐๘.๓๐ น.



สถานีขอนแก่น เวลา ๐๙.๐๐ น.

จากเรดาร์ตรวจอากาศจะพบว่ามียกลุ่มเมฆฝนกระจายทั่วทุกภาคของประเทศไทย

๖. สถานการณ์น้ำในแหล่งเก็บกักน้ำ ณ วันที่ ๑๙ กันยายน ๒๕๖๓ (กรมชลประทาน กรมทรัพยากรน้ำ และสทช.)

๖.๑ สภาพน้ำในอ่างเก็บน้ำขนาดใหญ่ปริมาณน้ำในอ่างฯ ๓๔,๘๖๐ ล้าน ลบ.ม.คิดเป็นร้อยละ ๔๙ (ปริมาณน้ำใช้การได้ ๑๑,๔๒๐ ล้าน ลบ.ม. คิดเป็นร้อยละ ๒๔) ปริมาณน้ำในอ่างฯ เทียบกับปี ๒๕๖๒ (๔๖,๖๓๓ ล้าน ลบ.ม. คิดเป็นร้อยละ ๖๖) น้อยกว่าปี ๒๕๖๒ จำนวน ๑๑,๗๖๓ ล้าน ลบ.ม. ปริมาณน้ำไหลลงอ่างฯ จำนวน ๒๗๐.๘๓ ล้าน ลบ.ม. ปริมาณน้ำระบาย จำนวน ๔๖.๒๑ ล้าน ลบ.ม. สามารถรับน้ำได้อีก ๓๖,๐๖๖ ล้าน ลบ.ม.

| อ่างเก็บน้ำ        | ปริมาณน้ำในอ่าง                |              | ปริมาณน้ำใช้การได้             |             | ปริมาณน้ำไหลลงอ่าง             |                                  | ปริมาณน้ำระบาย                 |                                  | ปริมาณน้ำรับได้อีก (ล้าน ม. <sup>๓</sup> )<br>(ความจุที่ รนส.- ปริมาณน้ำปัจจุบัน) |
|--------------------|--------------------------------|--------------|--------------------------------|-------------|--------------------------------|----------------------------------|--------------------------------|----------------------------------|---|
|                    | ปริมาณ (ล้าน ม. <sup>๓</sup> ) | % น้ำเก็บกัก | ปริมาณ (ล้าน ม. <sup>๓</sup> ) | % น้ำใช้การ | วันนี้ (ล้าน ม. <sup>๓</sup> ) | เมื่อวาน (ล้าน ม. <sup>๓</sup> ) | วันนี้ (ล้าน ม. <sup>๓</sup> ) | เมื่อวาน (ล้าน ม. <sup>๓</sup> ) |   |
| ๑.ภูมิพล           | ๔,๖๐๙                          | ๓๔           | ๘๐๙                            | ๘           | ๑๖.๑๘                          | ๑๓.๑๒                            | ๕.๐๐                           | ๖.๐๐                             | ๘,๘๘๙   |
| ๒.สิริกิติ์        | ๕,๒๕๗                          | ๕๕           | ๒,๔๐๗                          | ๓๖          | ๑๘.๒๐                          | ๒๐.๑๒                            | ๕.๙๘                           | ๕.๙๘                             | ๕,๓๒๔   |
| ๓.จุฬารัตน์        | ๖๘                             | ๔๒           | ๓๑                             | ๒๔          | ๑.๑๘                           | ๒.๑๙                             | ๐.๐๐                           | ๐.๐๐                             | ๑๑๙   |
| ๔.อุบลรัตน์        | ๔๗๘                            | ๒๐           | -๑๐๓                           | -๖          | ๓.๘๓                           | ๒.๔๘                             | ๐.๓๐                           | ๐.๓๐                             | ๔,๑๗๐   |
| ๕.ลำปาว            | ๗๖๘                            | ๓๙           | ๖๖๘                            | ๓๖          | ๕.๒๖                           | ๓.๐๑                             | ๑.๓๒                           | ๒.๒๒                             | ๑,๖๗๙   |
| ๖.สิรินธร          | ๑,๓๗๒                          | ๗๐           | ๕๔๐                            | ๔๘          | ๙๓.๘๒                          | ๑๑.๗๔                            | ๐.๐๐                           | ๐.๐๐                             | ๗๑๒   |
| ๗.ป่าสักชลสิทธิ์   | ๖๙                             | ๗            | ๖๖                             | ๗           | ๓.๙๓                           | ๐.๑๕                             | ๐.๐๐                           | ๑.๓๑                             | ๘๙๓   |
| ๘.ศรีนครินทร์      | ๑๑,๙๑๑                         | ๖๗           | ๑,๖๔๖                          | ๒๒          | ๑๒.๒๕                          | ๑๓.๙๐                            | ๑๐.๐๔                          | ๑๐.๐๔                            | ๖,๘๗๒   |
| ๙.ชีขาลงกรณ์       | ๓,๙๘๗                          | ๔๕           | ๙๗๕                            | ๑๗          | ๘.๖๑                           | ๑๓.๕๔                            | ๘.๐๑                           | ๘.๑๔                             | ๗,๐๓๐   |
| ๑๐.ขุนด่านปราการชล | ๑๔๔                            | ๖๔           | ๑๔๐                            | ๖๔          | ๖.๓๕                           | ๓.๐๓                             | ๐.๑๙                           | ๐.๑๓                             | ๙๕  |
| ๑๑.รัชชประภา       | ๒,๙๒๗                          | ๕๒           | ๑,๕๗๖                          | ๓๗          | ๕๐.๓๘                          | ๓๓.๒๓                            | ๐.๐๔                           | ๒.๖๔                             | ๓,๓๐๔   |
| ๑๒.บางบาล          | ๑,๐๐๕                          | ๖๙           | ๗๒๙                            | ๖๒          | ๑๒.๒๘                          | ๖.๔๔                             | ๙.๐๓                           | ๘.๙๙                             | ๕๘๔   |

๖.๒ อ่างเก็บน้ำขนาดกลาง ๔๑๒ แห่ง มีปริมาณน้ำ ๒,๓๔๘ ล้าน ลบ.ม. (๔๖%) ปริมาณน้ำใช้การ ๑,๙๖๓ ล้าน ลบ.ม. (๔๑%)

๖.๓ แหล่งน้ำธรรมชาติขนาดใหญ่ ๖ แห่ง มีปริมาณน้ำรวม ๒๑๓.๐๐ ล้าน ลบ.ม. (๓๘%)

๖.๔ แหล่งน้ำในพื้นที่นอกเขตชลประทาน ๑๐๒,๐๙๙ แห่ง มีปริมาณน้ำรวม ๓,๘๕๔ ล้าน ลบ.ม.

๖.๕ อ่างเก็บน้ำขนาดกลางนอกเขตชลประทาน ๖๕ แห่ง ภายใต้การดูแลของกรมทรัพยากรน้ำ ปริมาณน้ำปัจจุบัน ๑๑๓.๙๕ ล้าน ลบ.ม.

### ๗. สถานการณ์น้ำในประเทศ ณ วันที่ ๑๗ - ๒๐ กันยายน ๒๕๖๓ (กรมชลประทาน)

| สถานี | แม่น้ำ      | อำเภอ       | จังหวัด       | ระดับตลิ่ง (ม.รทก.) | ระดับน้ำ (ม.รทก.) |         |           |         | แนวโน้ม   | เปรียบเทียบระดับตลิ่ง |
|-------|-------------|-------------|---------------|---------------------|-------------------|---------|-----------|---------|-----------|-----------------------|
|       |             |             |               |                     | พฤษภาคม           | ตุลาคม  | พฤศจิกายน | ธันวาคม |           |                       |
|       |             |             |               |                     | ๑๗ ก.ย.           | ๑๘ ก.ย. | ๑๙ ก.ย.   | ๒๐ ก.ย. |           |                       |
| P.๑   | ปิง         | เมือง       | เชียงใหม่     | ๓.๗๐                | ๑.๒๗              | ๑.๒๓    | ๑.๓๕      | ๑.๔๑    | เพิ่มขึ้น | -๒.๒๙                 |
| W.๑C  | วัง         | เมือง       | ลำปาง         | ๕.๒๐                | ๐.๒๕              | -๐.๐๑   | -๐.๔๘     | -๐.๒๙   | เพิ่มขึ้น | -๕.๔๙                 |
| Y.๑๖  | ยม          | บางระกำ     | พิษณุโลก      | ๗.๓๐                | ๔.๖๑              | ๔.๔๗    | ๔.๕๘      | ๔.๖๙    | เพิ่มขึ้น | -๒.๖๑                 |
| N.๗A  | น่าน        | เมือง       | พิจิตร        | ๙.๘๗                | ๒.๒๒              | ๒.๔๘    | ๒.๗๘      | ๒.๗๑    | ลดลง      | -๗.๑๖                 |
| C.๒   | เจ้าพระยา   | เมือง       | นครสวรรค์     | ๒๖.๒๐               | ๑๗.๖๓             | ๑๗.๖๐   | ๑๗.๗๙     | ๑๘.๑๖   | เพิ่มขึ้น | -๘.๐๔                 |
| C.๑๓  | เจ้าพระยา   | สรรพยา      | ชัยนาท        | ๑๖.๓๔               | ๕.๒๕              | ๕.๒๕    | ๕.๒๕      | ๕.๒๕    | ทรงตัว    | -๑๑.๐๙                |
| M.๖A  | มูล         | สตึก        | บุรีรัมย์     | ๖.๐๐                | -๐.๓๘             | -๐.๓๘   | ๐.๒๓      | ๐.๒๖    | เพิ่มขึ้น | -๕.๗๔                 |
| M.๗   | มูล         | เมือง       | อุบลราชธานี   | ๗.๐๐                | ๒.๓๙              | ๒.๖๓    | ๔.๐๙      | ๔.๖๗    | เพิ่มขึ้น | -๒.๓๓                 |
| M.๑๙๑ | ลำตะคอง     | เมือง       | นครราชสีมา    | ๓.๐๐                | ๑.๑๓              | ๑.๑๔    | ๑.๗๕      | ๑.๘๓    | เพิ่มขึ้น | -๑.๑๗                 |
| M.๖๙  | ลำเซบก      | ตระการพืชผล | อุบลราชธานี   | ๗.๓๐                | ๕.๐๒              | ๔.๗๗    | ๖.๓๒      | ๖.๕๗    | เพิ่มขึ้น | -๐.๗๓                 |
| X.๖๔  | คลองท่าแซะ  | ท่าแซะ      | ชุมพร         | ๑๗.๑๓               | ๙.๘๕              | ๙.๖๓    | ๙.๒๓      | ๑๒.๓๘   | เพิ่มขึ้น | -๔.๗๕                 |
| X.๑๔๙ | คลองกลาย    | นบพิตำ      | นครศรีธรรมราช | ๓๓.๙๖               | ๒๘.๔๔             | ๒๘.๓๙   | ๒๘.๔๕     | ๒๘.๔๒   | ลดลง      | -๕.๕๔                 |
| X.๒๗๔ | แม่น้ำโก-ลก | แว้ง        | นราธิวาส      | ๒๔.๑๘               | ๑๘.๙๘             | ๑๘.๘๙   | ๑๘.๘๔     | ๑๙.๓๐   | เพิ่มขึ้น | -๔.๘๘                 |
| X.๓๗A | แม่น้ำตาปี  | พระแสง      | สุราษฎร์ธานี  | ๑๑.๗๐               | ๘.๕๓              | ๘.๗๐    | ๘.๘๖      | ๘.๙๙    | เพิ่มขึ้น | -๒.๗๑                 |

\*\*\* ยังไม่ได้รับรายงาน

### ๘. สถานการณ์น้ำในพื้นที่ลุ่มน้ำโขง ณ วันที่ ๒๐ กันยายน ๒๕๖๓ (คณะกรรมการน้ำโขง)

| สถานี                    | ระดับอ้างอิง (ม.รทก.) | ระดับตลิ่ง (ม.) | ระดับน้ำ (ม.) |         |         |         |         | เปรียบเทียบระดับตลิ่ง (ม.) | ผลต่างของระดับน้ำ (ม.) |               | แนวโน้ม   |
|--------------------------|-----------------------|-----------------|---------------|---------|---------|---------|---------|----------------------------|------------------------|---------------|-----------|
|                          |                       |                 | ๑๖ ก.ย.       | ๑๗ ก.ย. | ๑๘ ก.ย. | ๑๙ ก.ย. | ๒๐ ก.ย. |                            | ๓ วันย้อนหลัง          | ๕ วันย้อนหลัง |           |
| อ.เชียงแสน จ.เชียงราย    | ๓๕๗.๑๑๐               | ๑๒.๘๐           | ๓.๒๘          | ๓.๔๔    | ๓.๓๐    | ๓.๔๔    | ๓.๔๓    | -๙.๓๗                      | ๐.๑๓                   | ๐.๑๕          | ลดลง      |
| อ.เชียงคาน จ.เลย         | ๑๙๔.๑๑๘               | ๑๖.๐๐           | ๗.๘๘          | ๗.๘๐    | ๗.๗๐    | ๗.๗๖    | ๗.๙๔    | -๘.๐๖                      | ๐.๒๔                   | ๐.๐๖          | เพิ่มขึ้น |
| อ.เมือง จ.หนองคาย        | ๑๕๓.๖๔๘               | ๑๒.๒๐           | ๕.๒๖          | ๕.๑๒    | ๕.๐๑    | ๔.๙๔    | ๕.๐๘    | -๗.๑๒                      | ๐.๐๗                   | -๐.๑๘         | เพิ่มขึ้น |
| อ.เมือง จ.นครพนม         | ๑๓๒.๖๘๐               | ๑๒.๐๐           | ๕.๐๗          | ๕.๐๘    | ๕.๐๖    | ๕.๐๓    | ๕.๐๘    | -๖.๙๒                      | ๐.๐๒                   | ๐.๐๑          | เพิ่มขึ้น |
| อ.เมือง จ.มุกดาหาร       | ๑๒๔.๒๑๙               | ๑๒.๕๐           | ๔.๘๕          | ๔.๘๕    | ๔.๘๖    | ๔.๙๕    | ๕.๐๒    | -๗.๔๘                      | ๐.๑๖                   | ๐.๑๗          | เพิ่มขึ้น |
| อ.โขงเจียม จ.อุบลราชธานี | ๘๙.๐๓๐                | ๑๔.๕๐           | ๕.๔๒          | ๕.๕๑    | ๕.๖๑    | ๖.๙๘    | ๗.๔๘    | -๗.๐๒                      | ๑.๘๗                   | ๒.๐๖          | เพิ่มขึ้น |

\*\*\* ไม่มีสถานการณ์

### ๙. สถานการณ์เตือนภัย Early Warning ณ วันที่ ๑๙ กันยายน ๒๕๖๓ (กรมทรัพยากรน้ำ)

[เวลา ๐๘.๐๐ น. - ๑๕.๐๐ น. (วันนี้)]

| การแจ้งเตือน             | สถานี   | การแจ้งเตือน   |
|--------------------------|---|--|
| เตือนสีแดง (อพยพ)        | บ้านท่าเรือธรรมย์ ตำบลทุ่งพระ อำเภอคอนสาร จังหวัดชัยภูมิ  | ระดับน้ำ ๗.๒๕ เมตร ระดับวิกฤต ๗.๐๐ เมตร  |
| เตือนสีเหลือง (เตือนภัย) | บ้านทุ่งกรด ตำบลสะตอ อำเภอเขาสมิง จังหวัดตราด   | ระดับน้ำ ๓.๘๐ เมตร ระดับวิกฤต ๔.๗๐ เมตร  |
| เตือนสีเขียว (เฝ้าระวัง) | บ้านสนามบิน ตำบลเขากวางทอง อำเภอหนองฉาง จังหวัดอุทัยธานี<br>บ้านนาแบน ตำบลศรีฐาน อำเภอภูกระดึง จังหวัดเลย<br>บ้านขุนวาง ตำบลแม่วิน อำเภอแม่วาง จังหวัดเชียงใหม่<br>บ้านสามพวง ๑ ตำบลสามพวง อำเภอศรีมาม จังหวัดสุโขทัย<br>บ้านหนองแห้ว ตำบลบ้านฝาย อำเภอน้ำปาด จังหวัดอุดรธานี<br>บ้านแม่ฮวก ตำบลไหล่หิน อำเภอเกาะคา จังหวัดลำปาง<br>บ้านสะลวงนอก ตำบลสะลวง อำเภอแม่ริม จังหวัดเชียงใหม่ | ปริมาณฝนสะสม ๑๒ ชั่วโมง ๑๐๓.๕ มิลลิเมตร<br>ปริมาณฝนสะสม ๑๒ ชั่วโมง ๘๒.๕ มิลลิเมตร<br>ปริมาณฝนสะสม ๑๒ ชั่วโมง ๘๕.๐ มิลลิเมตร<br>ระดับน้ำ ๒.๒๖ เมตร ระดับวิกฤต ๔.๕๐ เมตร<br>ระดับน้ำ ๔.๐๒ เมตร ระดับวิกฤต ๗.๐๐ เมตร<br>ปริมาณฝนสะสม ๑๒ ชั่วโมง ๘๔.๕ มิลลิเมตร<br>ระดับน้ำ ๒.๒๔ เมตร ระดับวิกฤต ๔.๕๐ เมตร |

\*\*\* สำนักงานทรัพยากรน้ำภาคที่เกี่ยวข้องได้ดำเนินการแจ้งอาสาสมัครและเครือข่าย รวมถึงหน่วยงานที่เกี่ยวข้องในพื้นที่เสี่ยงภัยแล้ว

#### ๑๐. พื้นที่ติดตามและเฝ้าระวังสถานการณ์ธรณีพิบัติภัย ณ วันที่ ๒๐ กันยายน ๒๕๖๓ (กรมทรัพยากรธรณี)

เนื่องจากในพื้นที่เสี่ยงดินถล่มมีฝนตกต่อเนื่องในพื้นที่ภาคเหนือ ภาคตะวันออกเฉียงเหนือ และภาคใต้ จึงได้ทำการเฝ้าระวังและติดตามสถานการณ์พิบัติภัยดินถล่มและน้ำป่าไหลหลากเป็นพิเศษ และจำทำการแจ้งอาสาสมัครเครือข่ายในพื้นที่เสี่ยงภัยต่อไป

#### ๑๑. เหตุการณ์วิกฤตน้ำปัจจุบัน ณ วันที่ ๒๐ กันยายน ๒๕๖๓ [เวลา ๑๕.๐๐ น.(เมื่อวาน) - ๐๘.๐๐ น. (วันนี้)]

ไม่มีสถานการณ์

#### ๑๒. สถานการณ์ภาวะน้ำท่วม และสถานการณ์ฝนแล้ง/ฝนทิ้งช่วง ณ วันที่ ๒๐ กันยายน ๒๕๖๓ (ปก.)

จากอิทธิพลของพายุ “โนอึล” ประกอบกับมรสุมตะวันตกเฉียงใต้ที่พัดปกคลุมทะเลอันดามัน ประเทศไทย ส่งผลทำให้เกิดสถานการณ์น้ำท่วมฉับพลัน น้ำไหลหลาก วาดภัย และดินสไลด์ ตั้งแต่วันที่ ๑๘ ก.ย.๖๓ – ปัจจุบัน จำนวน ๒๒ จังหวัด (ตาก เพชรบูรณ์อุดรธานีขอนแก่น ชัยภูมิมุกดาหาร อุบลราชธานี ร้อยเอ็ด มหาสารคาม สุรินทร์บุรีรัมย์ศรีสะเกษ นครราชสีมาลพบุรีปราจีนบุรีจันทบุรีตราด ชุมพร ระนอง พังงา ภูเก็ต ตรัง) ๗๗ อำเภอ ๑๓๙ ตำบล ๒๒๔ หมู่บ้าน ๑ เขตเทศบาล ประชาชนได้รับผลกระทบ ๑,๔๐๐ครัวเรือน มีผู้บาดเจ็บ ๒ ราย (จ.เพชรบูรณ์ สาเหตุต้นไม้ล้มทับ)

๑. สถานการณ์น้ำท่วมฉับพลัน และน้ำไหลหลาก มีพื้นที่ได้รับผลกระทบ ๑๗ จังหวัด ((ตาก เพชรบูรณ์ ขอนแก่น ชัยภูมิมุกดาหาร อุบลราชธานีสุรินทร์บุรีรัมย์ศรีสะเกษ นครราชสีมา ลพบุรีปราจีนบุรีจันทบุรี ตราด ชุมพร ระนอง พังงา) ๔๖ อำเภอ ๗๗ ตำบล ๑๓๖ หมู่บ้าน ๑ เขตเทศบาล ประชาชนได้รับผลกระทบ ๑,๑๗๘ ครัวเรือน ไม่มีผู้บาดเจ็บและเสียชีวิต

- ปัจจุบันยังคงมีสถานการณ์ ๔ จ. (นครราชสีมา บุรีรัมย์ลพบุรีชุมพร) ๑๓ อ. ๓๑ ต. ๗๓ ม. ประชาชน ได้รับผลกระทบ ๘๐๗ ครัวเรือน

#### ๑๓. การคาดหมายลักษณะอากาศ ๗ วันข้างหน้า (ระหว่างวันที่ ๑๙ - ๒๕ กันยายน ๒๕๖๓)

ในช่วงวันที่ ๑๙ - ๒๐ กันยายน ๒๕๖๓ พายุระดับ ๒ (ดีเปรสชัน) “โนอึล” ปกคลุมบริเวณภาคตะวันออกเฉียงเหนือและภาคเหนือ คาดว่าจะอ่อนกำลังลงและสลายตัวบริเวณภาคเหนือ ประกอบกับมรสุมตะวันตกเฉียงใต้ที่พัดปกคลุมทะเลอันดามัน และประเทศไทยมีกำลังแรง ส่งผลทำให้บริเวณประเทศไทยมีฝนตกเป็นบริเวณกว้างกับมีฝนตกหนักถึงหนักมากบางแห่ง ส่วนคลื่นลมบริเวณทะเลอันดามัน และอ่าวไทยมีกำลังแรง โดยทะเลอันดามันมีคลื่นสูง ๓-๕ เมตร และอ่าวไทยคลื่นสูง ๒-๔ เมตร บริเวณที่มีฝนฟ้าคะนองคลื่นสูงมากกว่า ๕ เมตร

ส่วนในช่วงวันที่ ๒๑ - ๒๕ กันยายน ๒๕๖๓ มรสุมตะวันตกเฉียงใต้ที่พัดปกคลุมทะเลอันดามัน ประเทศไทย และอ่าวไทย จะมีกำลังอ่อนลง ทำให้ประเทศไทยมีฝนลดลง ส่วนคลื่นลมบริเวณทะเลอันดามัน และอ่าวไทยมีกำลังอ่อนลง

## ๑๔. ความช่วยเหลือออกกักยสะสมของกรมทรัพยากรน้ำ

ความช่วยเหลือในพื้นที่ประสบปัญหาอุทกภัย ตั้งแต่วันที่ ๑ สิงหาคม - ๑๗ กันยายน ๒๕๖๓

| หน่วยงาน | จังหวัด       | ปริมาณการ<br>สูบน้ำ<br>(ลบ.ม.) | ปริมาณการ<br>แจกจ่ายน้ำ<br>สะอาด<br>(ลิตร) | น้ำดื่มบรรจุ<br>ขวด<br>(ขวด) | ประโยชน์ที่ได้รับ |         |              |
|----------|---------------|--------------------------------|--|------------------------------|-------------------|---------|--------------|
|          |               |                                |  |                              | อุปโภค-บริโภค     |         | พื้นที่เกษตร |
|          |               |                                |  |                              | ครัวเรือน         | ประชากร | (ไร่)        |
| ภาค ๑    | เชียงราย      | ๔๘๐                            | -  | ๑,๒๐๐                        | -                 | -       | ๓๓,๑๕๐       |
|          | ลำปาง         | ๑,๔๔๐                          | ๔๘,๐๐๐                                     | ๕,๔๐๐                        | ๑,๗๘๕             | ๒,๔๙๑   | ๕,๐๐๐        |
| ภาค ๓    | เลย           | -                              | ๑๒,๐๐๐                                     | ๔,๗๖๘                        | ๙๘๒               | ๓,๗๙๑   | ๕๐๐          |
|          | อุดรธานี      | ๑๒๔,๕๐๐                        | -  | ๑,๐๐๐                        | ๑,๔๔๕             | ๓๐,๑๓๒  | -            |
|          | บึงกาฬ        | ๒๔,๐๐๐                         | -  | -                            | -                 | -       | -            |
| ภาค ๕    | ศรีสะเกษ      | -                              | -  | ๓๖๐                          | -                 | -       | -            |
| ภาค ๗    | ราชบุรี       | ๓๗๑,๕๒๐                        | -  | -                            | ๑,๕๙๗             | ๔,๓๘๐   | ๒,๘๑๐        |
| ภาค ๘    | นครศรีธรรมราช | ๒๓๓,๒๘๐                        | -  | -                            | -                 | -       | -            |
| ภาค ๙    | พิษณุโลก      | ๕,๗๖๐                          | -  | -                            | -                 | ๗๐๐     | -            |
|          | น่าน          | ๒๖,๔๐๐                         | -  | ๒,๔๐๐                        | ๖๒๐               | ๑,๘๖๐   | ๒,๕๐๐        |
|          | สุโขทัย       | -                              | -  | ๓,๖๐๐                        | -                 | -       | -            |
| ภาค ๑๐   | ชุมพร         | ๘๐๐                            | -  | -                            | ๓๕                | ๑๒๐     | -            |
|          | ภูเก็ต        | ๘,๐๐๐                          | -  | -                            | ๙๘๐               | ๔,๒๒๕   | -            |
|          | สุราษฎร์ธานี  | ๓,๒๐๐                          | -  | -                            | ๑,๒๐๐             | ๕,๐๕๐   | -            |
| ภาค ๑๑   | อุบลราชธานี   | -                              | ๙๖,๐๐๐                                     | ๓๖๐                          | -                 | -       | -            |
|          | ๑๕ จังหวัด    | ๗๙๙,๓๘๐                        | ๑๕๖,๐๐๐                                    | ๑๙,๐๘๘                       | ๘,๖๔๔             | ๕๒,๗๔๙  | ๔๓,๙๖๐       |

๑๕. ความช่วยเหลือสะสมของกรมทรัพยากรน้ำบาดาล ยอดสะสมวันที่ ๔ สิงหาคม - ๑๘ กันยายน ๒๕๖๓

**รายงานการให้ความช่วยเหลือสถานการณ์ อุทกภัย**  
ศูนย์ช่วยเหลือประชาชนในสถานการณ์อุทกภัย

สรุปรายงาน : ณ วันที่ 18 กันยายน 2563

แจกจ่ายน้ำอุปโภคบริโภค ปัจจุบัน **4,000** ลิตร  
สะสม **73,900** ลิตร

| น้ำอุปโภค |             | น้ำบริโภค |             |
|-----------|-------------|-----------|-------------|
| ปัจจุบัน  | 0 ลิตร      | ปัจจุบัน  | 4,000 ลิตร  |
| สะสม      | 26,300 ลิตร | สะสม      | 47,600 ลิตร |

ประชาชน ได้รับประโยชน์ ปัจจุบัน **415** คน  
สะสม **6,926** คน

ครัวเรือน ได้รับประโยชน์ ปัจจุบัน **90** ครัวเรือน  
สะสม **2,888** ครัวเรือน

สถานที่ให้การช่วยเหลือปัจจุบัน

| วันที่    | สทบ.เขต      | สถานที่   | การให้ความช่วยเหลือ                | ประชาชนได้รับประโยชน์        |
|-----------|--------------|---|------------------------------------|------------------------------|
| 9 ก.ย. 63 | 1<br>(ลำปาง) | บ้านพนาสวรรค์ และ<br>บ้านอาดี ม.13 ต.แม่ยาว<br>อ.เมือง จ.เชียงราย | แจกจ่ายน้ำดื่ม<br>จำนวน 4,000 ลิตร | จำนวน 415 คน<br>90 ครัวเรือน |



จัดทำโดย กลุ่มภูมิสารสนเทศ ศูนย์เทคโนโลยีสารสนเทศทรัพยากรน้ำบาดาล

กระทรวงทรัพยากรธรรมชาติและสิ่งแวดล้อม  
วันที่ ๑๙ กันยายน ๒๕๖๓

๑. กรม ทรัพยากรน้ำ สำนักงาน ทรัพยากรน้ำภาค ๙
๒. กิจกรรมที่ดำเนินการ ติดตั้งเครื่องสูบน้ำ ขนาด ๑๐ นิ้ว จำนวน ๑ เครื่อง ติดตั้งบริเวณ บ้านเนินพวงเหนือ หมู่ ๒๐ ตำบลเนินปอ อำเภอสามง่าม จังหวัดพิจิตร โดยสูบน้ำจากประตูกันน้ำคลองหนองโสนเข้าสู่คลองธรรมชาติส่งให้พื้นที่การเกษตร เพื่อช่วยเหลือราษฎร จากวิกฤติภัยแล้งฝนทิ้งช่วง ใช้ในพื้นที่การเกษตร
๓. ประโยชน์ที่ได้รับ ๑,๐๐๐ ไร่ -            ลิตร  
๑๐๐ ครัวเรือน -            คน





กระทรวงทรัพยากรธรรมชาติและสิ่งแวดล้อม  
วันที่ ๑๙ กันยายน ๒๕๖๓

๔. กรม ทรัพยากรน้ำ สำนักงาน ทรัพยากรน้ำภาค ๙
๕. กิจกรรมที่ดำเนินการ ติดตั้งเครื่องสูบน้ำ ขนาด ๑๐ นิ้ว จำนวน ๑ เครื่อง ติดตั้งบริเวณ หมู่ ๒ ตำบลเนินปอ อำเภอสามง่าม จังหวัดพิจิตร โดยสูบน้ำจากคลองธรรมชาติเข้าสู่ประตูกั้นน้ำคลองตาตงส่งให้พื้นที่การเกษตรเพื่อช่วยเหลือราษฎรจากวิกฤติภัยแล้งฝนทิ้งช่วง ใช้ในพื้นที่การเกษตร
๖. ประโยชน์ที่ได้รับ ๒๐,๐๐๐ ไร่ - ลิตร  
๑,๕๐๐ ครัวเรือน ๓,๕๐๐ คน



กระทรวงทรัพยากรธรรมชาติและสิ่งแวดล้อม  
วันที่ ๑๙ กันยายน ๒๕๖๓

๗. กรม ทรัพยากรน้ำ สำนักงาน ทรัพยากรน้ำภาค ๙
๘. กิจกรรมที่ดำเนินการ ติดตั้งเครื่องสูบน้ำ ขนาด ๑๒ นิ้ว จำนวน ๑ เครื่อง ติดตั้งบริเวณ หมู่ ๘ ตำบลบ้านนา อำเภอลำลูกกา จังหวัดปทุมธานี โดยสูบน้ำจากแม่น้ำยมเข้าคลองธรรมชาติ (บ้านรังนก-หนองคล้า) ให้เกษตรกร ตำบลบ้านนา และตำบลวังไทร เพื่อช่วยเหลือราษฎรจากวิกฤติภัยแล้งฝนทิ้งช่วง ใช้ในพื้นที่การเกษตร
๙. ประโยชน์ที่ได้รับ ๖๐,๐๐๐ ไร่ -            ลิตร  
           -            ครัวเรือน -            คน



จึงเรียนมาเพื่อโปรดทราบ

นายสมฤทธิ์ วิไลพรรณนา  
รองอธิบดีกรมทรัพยากรน้ำ  
ประธานคณะทำงานศูนย์ปฏิบัติการ  
ทรัพยากรธรรมชาติและสิ่งแวดล้อม  
(ด้านทรัพยากรน้ำ)